

**CÁMARA DE LA INDUSTRIA Y COMERCIO DE CARNES Y
DERIVADOS DE LA REPUBLICA ARGENTINA**

INFORME ECONÓMICO MENSUAL

Documento N° 110 – Febrero 2010

Dirección: Ing. Miguel A. Schiariti

ÍNDICE GENERAL

EDITORIAL	1
INDICADORES ECONÓMICOS SECTORIALES	3
1. FAENA VACUNA Y PRODUCCIÓN DE CARNE	3
2. CONSUMO INTERNO	7
3. EVOLUCIÓN DE LAS EXPORTACIONES	11
4. BANCO DE DATOS	
– PRECIO DE LA HACIENDA EN EL MERCADO DE LINIERS	17

EDITORIAL:

El pronunciado aumento de los precios registrado en enero generó una fuerte caída del consumo total en el mercado interno y el consumo por habitante retrocedió desde 73,1 kilogramos/año en enero de 2009 hasta 59,0 kilogramos/año en enero de 2010 (-19,3% interanual).

En el primer mes del año la actividad de la industria frigorífica vacuna registró una caída de 16,1% en relación a enero de 2009. El nivel de faena total fue de 1,1 millones de cabezas aproximadamente.

La escasez de oferta de hacienda disponible para enviar a faena es la que explica la contracción registrada en enero de 2010 y todo indica que este proceso se extenderá al resto del año y al año próximo.

El intenso proceso de liquidación de hembras que se observó en los últimos tres años, producto de la política anti-pecuaria nacional, y la fuerte sequía que se registró en las principales zonas productoras entre 2008 y 2009, en conjunto hicieron que se enviara una cantidad extraordinariamente elevada de animales a faena y, al mismo tiempo, se redujeran la disponibilidad de madres y se deterioraran los índices de parición y destete.

Entonces, más temprano o más tarde, la fase expansiva del ciclo ganadero se iba a revertir. O bien por un cambio en las políticas públicas que le devolviera el atractivo a la actividad de cría de ganado vacuno, o bien por la insuficiencia de animales para sostener el proceso. Esto es algo que venimos señalando en forma sistemática desde que comenzamos a dar cuenta del proceso allá por los inicios de 2007. Pero nadie se fija en los costos de la fiesta, cuando ésta recién comienza.

A lo largo de 2010 estamos comenzando a experimentar una nueva fase del ciclo ganadero, producto de la falta de animales suficientes para sostener la faena en torno a las 16 millones de cabezas. **En enero la participación de las hembras en la faena total también envió una señal en este sentido, ya que descendió a 46,3%. Este podría ser el punto de inflexión en la liquidación de vientres.** Si bien es cierto que todavía es muy elevada para afirmar que ingresamos en una fase de retención (el mismo guarismo se registró en enero de 2007), lo cierto es que descendió 1,7 puntos porcentuales con respecto a enero de 2009 (y 1,8 puntos porcentuales si comparamos con enero de 2008).

La contracción de la faena también se reflejó en una disminución de la producción de carne vacuna. Según nuestras estimaciones, en el primer mes del año la producción total fue de 238 mil toneladas res con hueso (tn r/c/h) y se ubicó 16,1% por debajo de la de un año atrás.

Y es esta escasez que observamos de hacienda y, por lo tanto, de carne vacuna, la que está llevando a la recomposición del precio relativo de los animales y del producto a nivel del consumidor en nuestro país, lo que se refleja en una caída de la cantidad demandada de carne vacuna y en un efecto sustitución por productos alternativos. **Contrariamente a lo que afirma el discurso oficial, no estamos frente a modificaciones transitorias de los precios, que se vayan a revertir en los próximos meses.**

Es imposible cerrar este editorial sin hacer referencia al anuncio realizado por la Señora Presidente respecto del aumento de 1.000 toneladas de cuota Hilton para nuestro país. Es cierto que es una buena noticia el aumento de este cupo, dado que el aumento será permanente. Sin embargo, el anuncio no se comparece con la política de exportaciones en general y de cuota Hilton en particular, llevadas adelante por el actual gobierno nacional, dado que luego de ocho meses de iniciado el actual período 2009/2010, la ONCCA aún no ha distribuido 40% de la cuota. Por ello, estimamos que en el presente período se dejarán de exportar por lo menos 10.000 toneladas del cupo total. Y para recuperar lo no exportado durante el presente año necesitaremos 10 años.

INDICADORES ECONÓMICOS SECTORIALES:**1. FAENA Y PRODUCCIÓN DE CARNE:**

En el primer mes del año la faena total fue de 1,1 millones de cabezas aproximadamente. En relación a enero de 2009 el nivel de actividad de la industria frigorífica vacuna registró una caída de 16,1%.

La escasez de oferta de hacienda disponible para enviar a faena es la que explica la contracción registrada en enero de 2010 y todo indica que este proceso se extenderá al resto del año.

El intenso proceso de liquidación de hembras que se observó en los últimos tres años, producto de la política anti-pecuaria nacional, y la fuerte sequía que se registró en las principales zonas productoras entre 2008 y 2009, en conjunto hicieron que se enviara una cantidad extraordinariamente elevada de animales a faena y, al mismo tiempo, se redujeran la disponibilidad de madres y se deterioraran los índices de parición y destete.

Entonces, más temprano o más tarde, la fase expansiva del ciclo ganadero se iba a revertir. O bien por un cambio en las políticas públicas que le devolviera el atractivo a la actividad de cría de ganado vacuno, o bien por la insuficiencia de animales para sostener el proceso. Esto es algo que venimos señalando en forma sistemática desde que comenzamos a dar cuenta del proceso allá por los inicios de 2007. Pero nadie se fija en los costos de la fiesta, cuando ésta recién comienza.

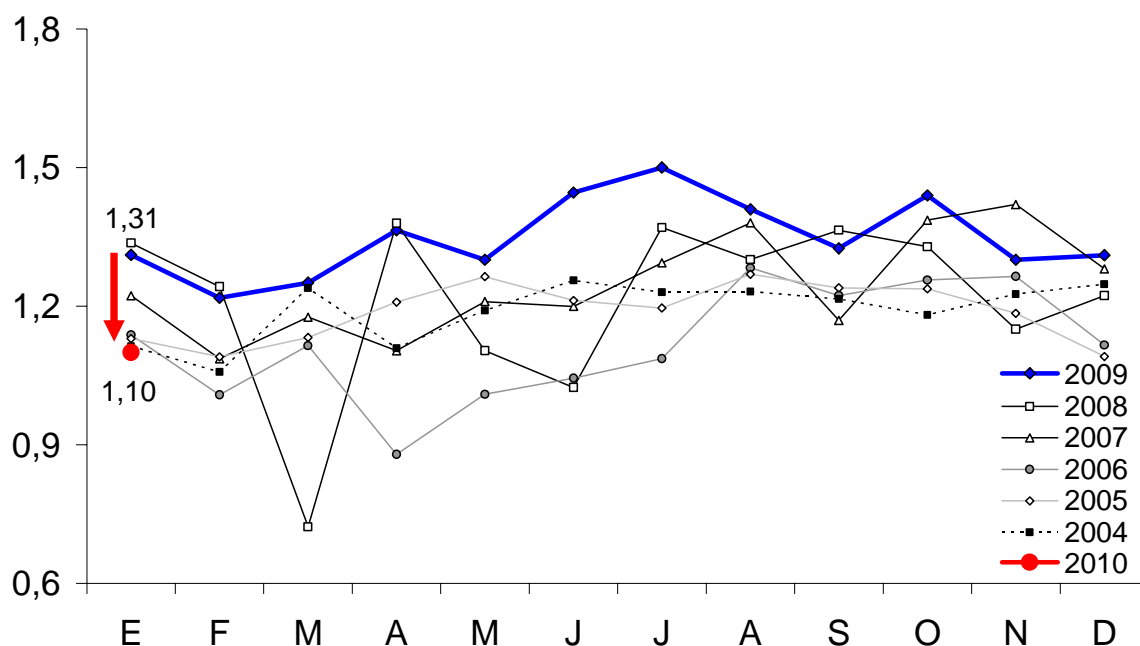
A lo largo de 2010 estamos comenzando a experimentar una nueva fase del ciclo ganadero, producto de la falta de animales suficientes para sostener la faena en torno a las 16 millones de cabezas. En enero la participación de las hembras en la faena total también envió una señal en este sentido, ya que descendió a 46,3%. Si bien es cierto que todavía es muy elevada para afirmar que ingresamos en una fase de retención (el mismo guarismo se registró en enero de 2007), lo cierto es que descendió 1,7 puntos porcentuales con respecto a enero de 2009 (y 1,8 puntos porcentuales si comparamos con enero de 2008).

La contracción de la faena también se reflejó en una disminución de la producción de carne vacuna. Según nuestras estimaciones, en el primer mes del año la producción total fue de 238 mil toneladas res con hueso (tn r/c/h) y se ubicó 16,1% por debajo de la de un año atrás.

Y es esta escasez que observamos de hacienda y, por lo tanto, de carne vacuna, la que está llevando a la recomposición del precio relativo de los animales y del producto a nivel del consumidor en nuestro país, lo que se refleja en una caída de la cantidad demandada de carne vacuna y en un efecto sustitución por productos alternativos. Contrariamente a lo que afirma el discurso oficial, no estamos frente a modificaciones transitorias de los precios, que se vayan a revertir en los próximos meses. Para que ello se de, el gobierno nacional debería encargarse de tomar nuevas medidas que desalienten la producción ganadera y le den un nuevo impulso al proceso de liquidación de hembras que registramos en los tres años anteriores (aunque, aún en este caso difícilmente podríamos evitar una contracción de la faena total, producto de la escasez de animales jóvenes).

FAENA DE GANADO VACUNO

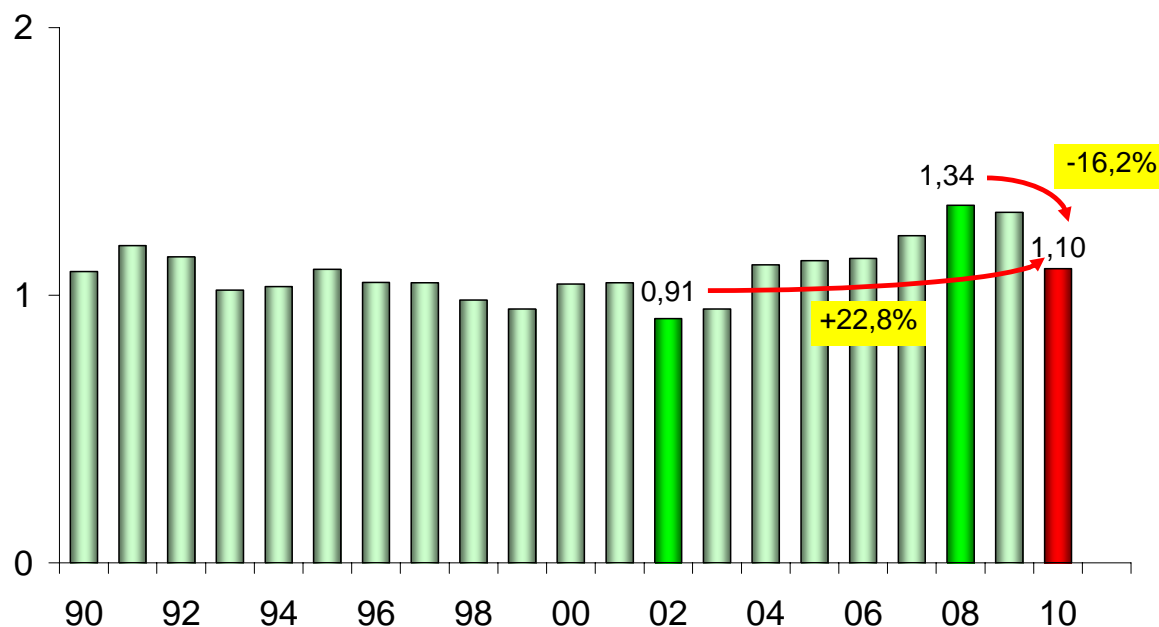
En millones de cabezas



Fuente: CICCRA, s/ ONCCA y estim. propias ('09/'10). * '08/'09/'10 provisorio.

FAENA DE HACIENDA VACUNA

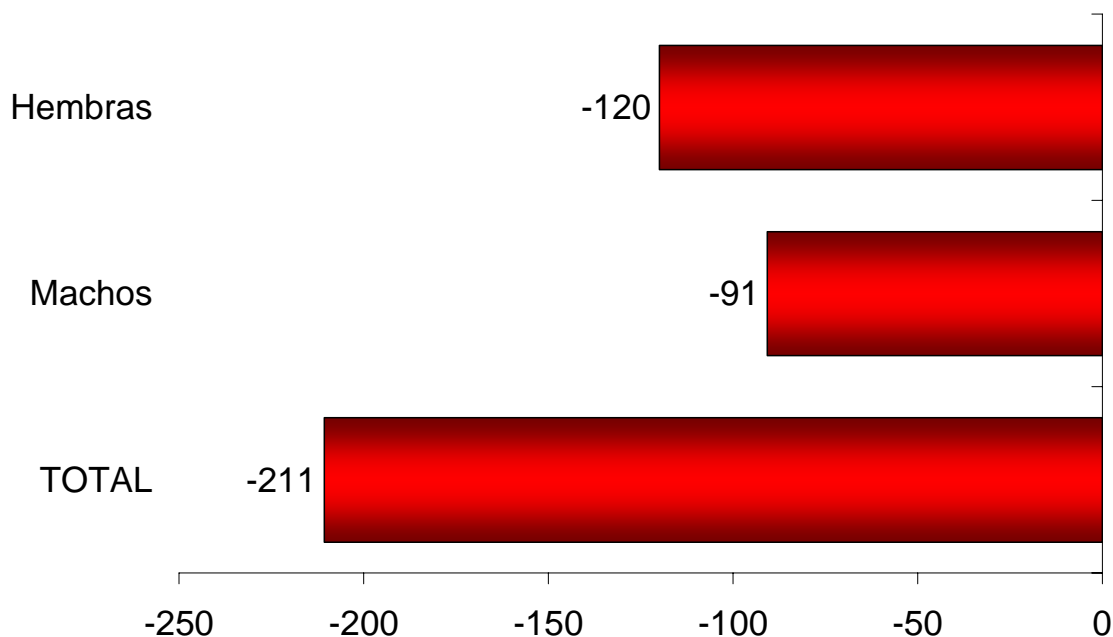
1º mes de 1990-2010* - En millones de cabezas



Fuente: CICCRA, s/ ONCCA y estim. propias ('09-'10). * '08/'09/'10 provisorio.

EXPLICACIÓN DE LA VARIACIÓN DE LA FAENA TOTAL

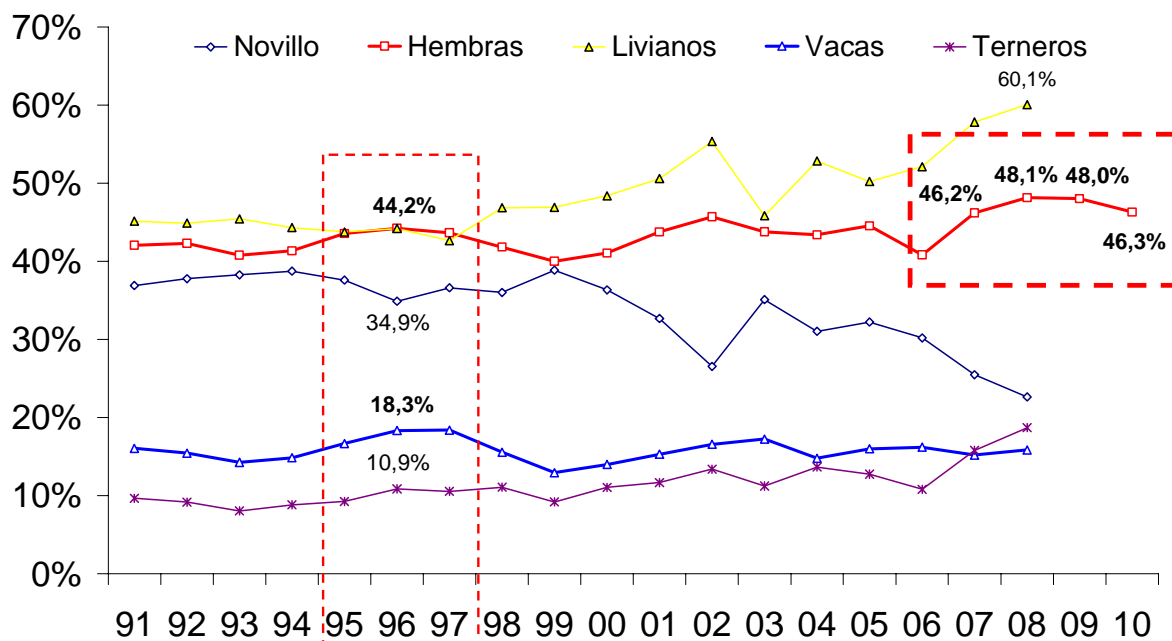
Var. absoluta (miles de cab.) - 1º mes '10 vs. 1º mes '09



Fuente: CICCRA, s/ ONCCA y estim. propias ('09-'10). * '08/'09/'10 provisorio.

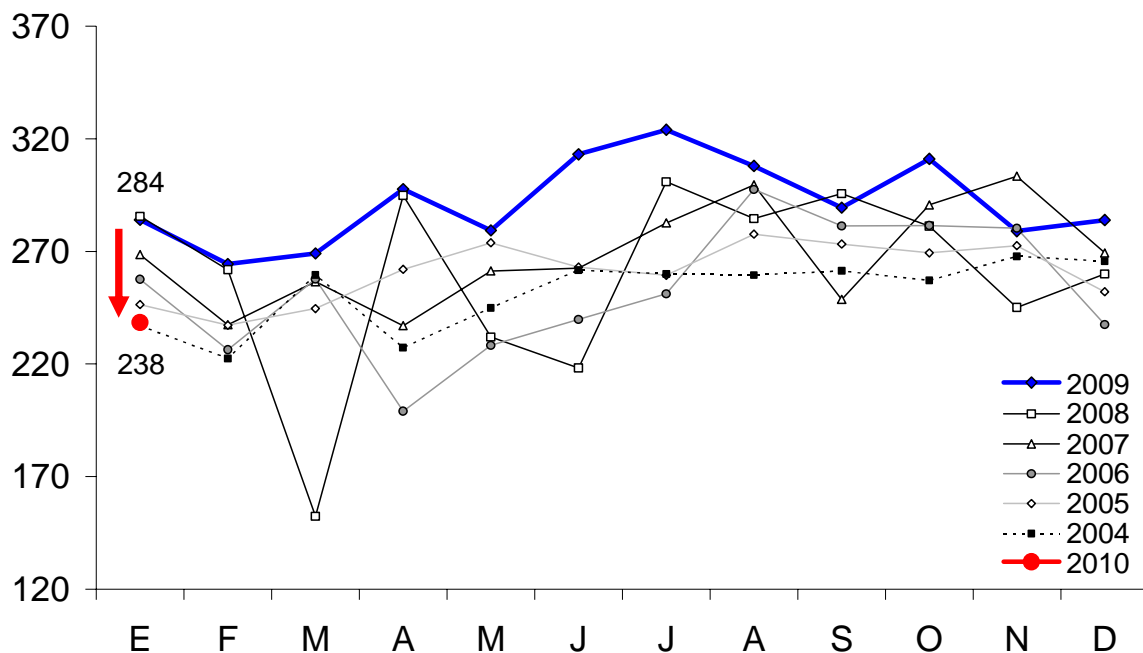
FAENA DE CATEGORÍAS SELECCIONADAS - EVOLUCIÓN

En % de la faena total; 1º mes de cada año



Fuente: CICCRA, s/ ONCCA y estim. propias ('09-'10). * '08/'09/'10 provisorio.

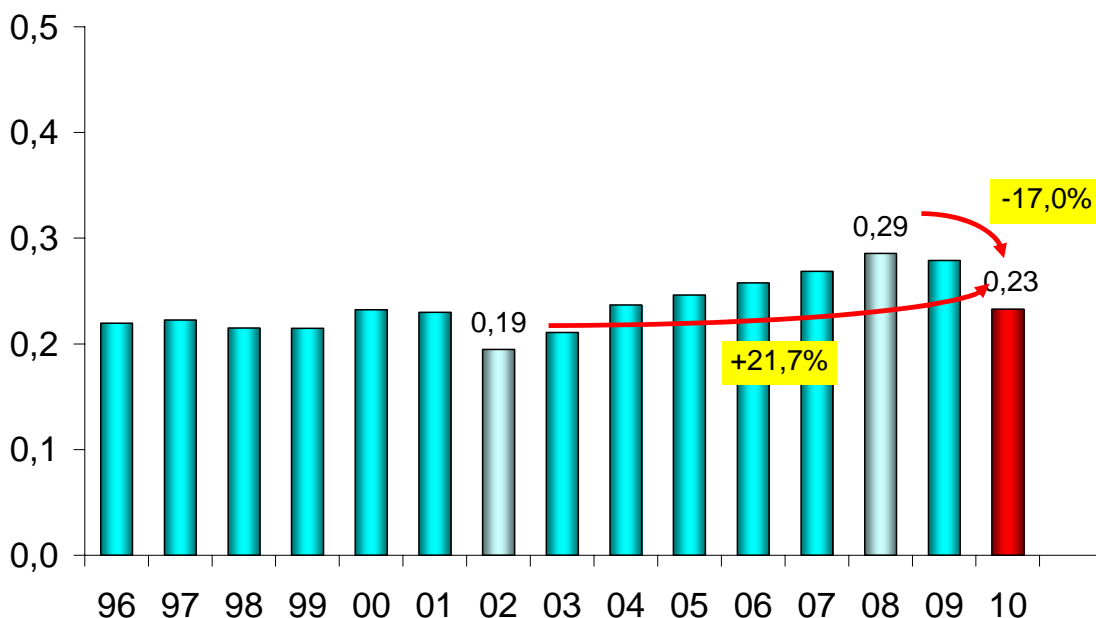
PRODUCCION DE CARNE VACUNA En miles de toneladas r/c/h



Fuente: CICCRA, s/ ONCCA y estim. propias ('09-'10). * '08/'09/'10 provisorio.

PRODUCCION DE CARNE VACUNA

1º mes de 1990-2010* - En millones de toneladas r/c/h



Fuente: CICCRA, s/ ONCCA y estim. propias ('09-'10). * '08/'09/'10 provisorio.

2. CONSUMO INTERNO:

Tras el récord que se verificó durante 2009, en el comienzo de 2010 la producción de carne vacuna se ubicó en 238.415 tn r/c/h y experimentó un importante retroceso con relación a enero de 2009 (-16,1%).

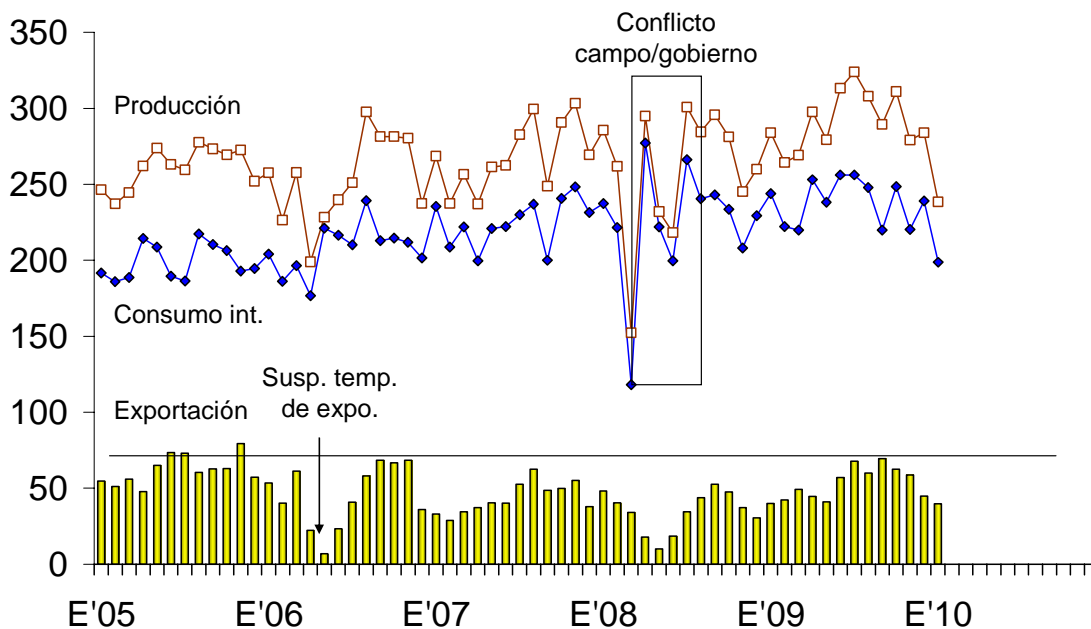
De acuerdo con nuestras estimaciones de actividad y las cifras de exportaciones publicadas por el Senasa, en el primer mes del año el mercado interno fue el más afectado, ya que explicó la casi totalidad de la retracción (99,1%). En total absorbió 199 mil tn r/c/h, lo que implicó una disminución de 18,5% interanual. En tanto, las exportaciones casi se mantuvieron en el mismo nivel de enero de 2009 (39.722 tn r/c/h; -1,0%).

La caída del consumo total y el crecimiento poblacional, hicieron que el consumo por habitante retrocediera desde 73,1 kilogramos/año en enero de 2009 hasta 59,0 kilogramos/año en enero de 2010 (-19,3% interanual).

OFERTA Y DEMANDA DE CARNE VACUNA						
Período	Faena total	Exportación total	Consumo int. total	Consumo int. por hab.	Exportación total	Consumo int. total
	Tn res c/hueso	Tn res c/hueso	Tn res c/hueso	kg/año	s/faena total	s/faena total
1º mes de...						
2001	229.799	26.980	202.819	65,5	11,7%	88,3%
2002	194.678	8.204	186.474	59,6	4,2%	95,8%
2003	211.009	28.079	182.930	58,0	13,3%	86,7%
2004	236.978	32.689	204.289	64,1	13,8%	86,2%
2005	246.434	54.740	191.694	59,6	22,2%	77,8%
2006	257.616	53.512	204.104	62,9	20,8%	79,2%
2007	268.529	33.094	235.435	71,9	12,3%	87,7%
2008 *	285.573	48.202	237.371	71,8	16,9%	83,1%
2009 *	284.022	40.125	243.897	73,1	14,1%	85,9%
2010 *	238.415	39.722	198.694	59,0	16,7%	83,3%
Var. % '10-'09	-16,1%	-1,0%	-18,5%	-19,3%	17,9%	-3,0%
Var. abs. '10-'09	-45.607	-403	-45.204	-14,1	2,5%	-2,5%

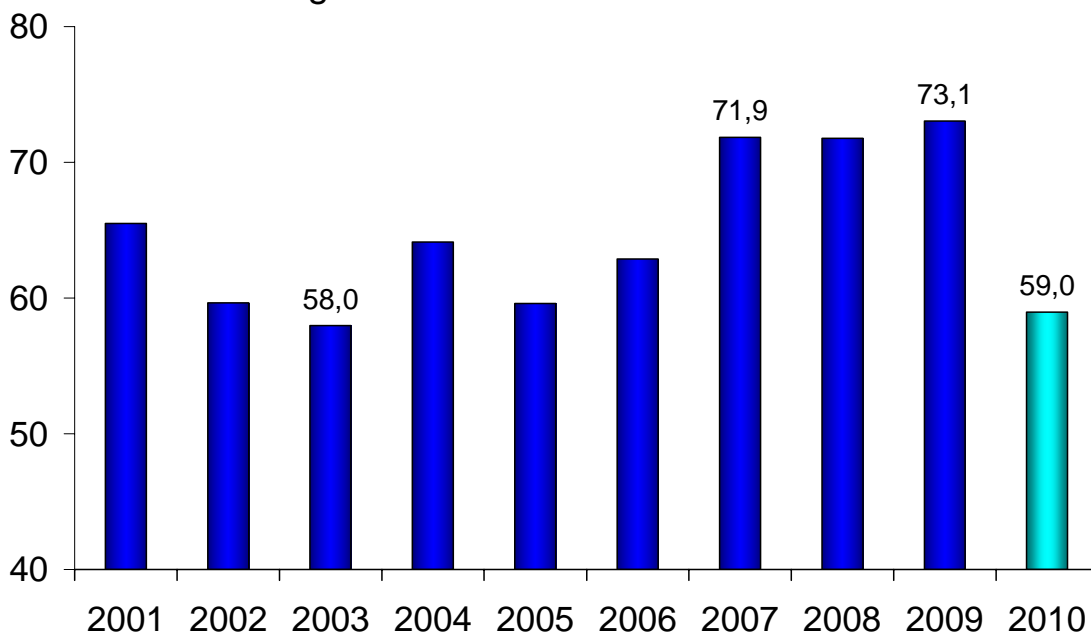
Fuente: CICCRA. * Provisorios.

MERCADO DE LA CARNE VACUNA Enero 2005 - enero 2010 - En miles de tn r/c/h



Fuente: CICCRA, con datos de la ONCCA y del Senasa.

CONSUMO INTERNO DE CARNE VACUNA En Kg./hab./año - 1º mes de cada año



Fuente: CICCRA, con datos del Senasa, la ONCCA, el INDEC y estim. propias.

En lo que respecta al escenario 2010, las estadísticas correspondientes a enero y el comportamiento del mercado durante febrero, nos llevan a plantear una fuerte caída de la faena total y, por lo tanto, de la producción, de las exportaciones y del consumo interno de carne vacuna, tal como lo planteamos en la siguiente sección.

Según nuestras estimaciones, durante 2010 la faena vacuna podría registrar una caída de hasta 4 millones de cabezas (-25%), lo que se traduciría en un nivel de producción de apenas 2,541 millones de toneladas r/c/h (-27,5%; -962 mil tn r/c/h).

Visto del lado de la demanda, esto se reflejaría tanto en un descenso de los volúmenes exportados, como en una caída del consumo interno. Esto es así porque la contracción de la producción sería superior al volumen exportado en el último ejercicio, de forma tal que ni siquiera el cierre total de las exportaciones cárnicas lograría mantener el nivel del consumo interno total.

En el cuadro que sigue a este párrafo presentamos el escenario 2010, considerando un ajuste de 40% en los volúmenes exportados y de alrededor de 25% en el consumo interno. Con estos guarismos, en el año en curso el consumo interno por habitante descendería 25,4% interanual, al pasar de un nivel de 71,5 kilogramos a un nivel de sólo 53,4 kilogramos/año (-18,1 kilogramos/hab/año). Esto implicaría retornar a los guarismos observados en la segunda década del siglo XX.

OFERTA Y DEMANDA DE CARNE VACUNA - ESCENARIO 2010						
Período	Faena	Exportación	Consumo int.	Consumo int.	Exportación	Consumo int.
	total	total	total	por hab.	total	total
	Tn res c/hueso	Tn res c/hueso	Tn res c/hueso	kg/año	s/faena total	s/faena total
12 meses de...						
2008 *	3.112.231	415.837	2.696.394	67,9	13,4%	86,6%
2009 *	3.502.958	638.212	2.864.746	71,5	18,2%	81,8%
2010 *	2.541.250	382.927	2.158.323	53,4	15,1%	84,9%
Var. % '10-'09	-27,5%	-40,0%	-24,7%	-25,4%	-17,3%	3,9%
Var. abs. '10-'09	-961.708	-255.285	-706.423	-18,1	-3,2%	3,2%

Fuente: CICCRA. * Provisorios.

Por último, este escenario plantea una cuestión adicional y es la siguiente. ¿Hasta qué punto podrán las carnes alternativas (aviar y porcina) suplir la insuficiencia de oferta de carne vacuna y sostener el nivel de consumo de proteína animal?

Suponiendo que el sector avícola vaya a tener durante 2010 una evolución similar a la observada en el último trienio, sólo podría cubrir en forma parcial la caída del consumo de carne vacuna. De esta manera, el consumo total de proteína animal también se reduciría durante el año en curso, aunque a un ritmo inferior al de la carne vacuna (-10,1% anual).

CONSUMO DE CARNES POR HABITANTE								
Período	Tipo de carne				Total	Importancia relativa		
	Vacuna	Aviar	Porcina			Vacuna	Aviar	Aviar
			Total	Fresca				
	Kg/hab/año							
2001	62,9	25,1	6,1	1,2	94,1	66,9%	26,7%	6,4%
2002	58,0	18,3	5,1	1,0	81,5	71,2%	22,5%	6,3%
2003	60,6	19,2	4,5	1,5	84,3	71,8%	22,8%	5,4%
2004	63,8	22,6	4,6	1,5	91,0	70,1%	24,8%	5,1%
2005	61,9	25,3	5,5	2,0	92,7	66,7%	27,3%	5,9%
2006	64,0	28,8	7,8	2,5	100,6	63,6%	28,6%	7,8%
2007	68,6	30,5	8,7	4,5	107,8	63,6%	28,3%	8,1%
2008	67,9	31,6	8,4	5,0	108,0	62,9%	29,3%	7,8%
2009	71,5	33,5	9,5	6,0	114,5	62,5%	29,2%	8,3%
Escenario 2010	53,4	36,0	8,3	5,2	103,0	51,8%	35,0%	8,1%
	-25,4%	7,8%	-12,7%	-12,7%	-10,1%	-11	6	0
	-18,1	2,6	-1,2	-0,8	-11,5			

Fuente: elaboración propia, con datos de la SAGPyA, de CICCRA y estimaciones propias.

3. EVOLUCIÓN DE LAS EXPORTACIONES:

En enero se certificaron embarques por 37.861 toneladas peso producto (tn pp) de carne vacuna, lo que representó una disminución de sólo 2,6% interanual. En toneladas res con hueso (tn r/c/h), lo exportado en el inicio del año fue de 39.722 tn, es decir apenas 1,0% menos que un año atrás.

Los mayores envíos de cortes congelados y frescos extra Hilton y de menudencias y vísceras más que compensaron los retrocesos observados en las exportaciones de cortes Hilton y de carnes procesadas.

Las exportaciones de cortes congelados y frescos extra Hilton totalizaron 20.592 tn pp y crecieron 8,0% interanual. Su participación en el total llegó a 54,4% del total. En tanto, los embarques de menudencias y vísceras crecieron 6,3% y se ubicaron en 12.181 tn pp.

Las exportaciones de cortes Hilton alcanzaron un nivel de 2.322 tn pp en el inicio del año. Un volumen normal, ya que al anualizarlo casi equivale al contingente anual. Pero en comparación con enero de 2009 registraron una caída de 21,0%. Esto fue producto de la concentración que tuvo el cumplimiento de la cuota '08-'09 en el segundo semestre del período correspondiente (es decir, en enero-junio de 2009).

Por su parte, las exportaciones de carnes procesadas descendieron hasta 2.766 tn pp. Es decir, cayeron 19,9% en términos interanuales.

En el primer mes del año la facturación fue de 140,7 millones de dólares fob (+16,2% anual). Esto fue producto principalmente de la recuperación del precio promedio de exportación, que llegó a 13,3% interanual.

El precio promedio de las exportaciones cárnicas argentinas volvió a ubicarse en 3.715 dólares fob por tn pp en enero de 2010, producto de la recuperación de la demanda internacional en la medida que la crisis va quedando atrás y del nuevo retroceso del dólar, aún a pesar del reciente nuevo 'vuelo a la calidad' que desencadenó la crisis fiscal de países como Grecia, España y Portugal, miembros de la Unión Europea y del euro, todo lo cual les impide recurrir a la devaluación de su moneda para diferir el problema hacia adelante.

Las exportaciones de cortes congelados y frescos extra Hilton generaron ingresos por 81,2 millones de dólares fob en enero de 2010. Esto implicó un incremento de 15,5 millones de dólares con relación a igual mes de 2009 (+23,7% anual). En cambio, por los cortes Hilton los ingresos se redujeron a 25,4 millones de dólares (-2,5%). La recuperación del precio unitario (+23,5%) no llegó a compensar la caída de los volúmenes que señalamos más arriba.

Los ingresos por exportaciones de carnes procesadas alcanzaron un nivel de 13,4 millones de dólares fob y experimentaron un retroceso de 5,1% interanual. En tanto, los ingresos por ventas de menudencias y vísceras fueron los que crecieron más rápido (35,5% anual) y se ubicaron en un nivel de 20,7 millones de dólares fob.

En materia de destinos, en enero de 2010 los principales compradores de carne vacuna argentina fueron (por volúmenes): Rusia, Hong Kong, Israel, Alemania, Chile, Italia, Holanda, Venezuela, Brasil y Egipto. En conjunto, estos 10 países abarcaron 77,0% del volumen total exportado. Si tomamos a la Unión Europea (UE) como región, fue el segundo destino en importancia con 16,2% del total.

Los destinos más relevantes por valores fueron: Alemania, Rusia, Hong Kong, Holanda, Italia, Israel, Chile, Brasil, EE.UU. y Venezuela. En total representaron 84,1% del total de ingresos del período. Y la UE, como región, fue el destino más importante, con 34,5% del total.

En enero se embarcaron 9.407 tn pp hacia Rusia, por un total de 23,2 millones de dólares fob. Es decir, 24,8% del volumen total exportado en el referido mes y 16,5% del valor total exportado. En términos interanuales compró 53,5% más y pagó 115,2% más. La diferencia de velocidades en las tasas de crecimiento se debió a la recuperación de 40,2% del precio promedio de exportación, cuyo nivel llegó a 2.466 dólares por tn pp en el primer mes del año.

La UE adquirió 6116 tn pp de carne vacuna argentina, por un valor de 48,5 millones de dólares fob. Del volumen total, 38,0% correspondió a la cuota Hilton, participación que en valores fue de 52,3%. En comparación con enero de 2009, la UE compró 15,1% menos y en total pagó 2,4% más. Esto respondió a la mejora del precio promedio pagado (que subió a 7.927 dólares por tn pp; +20,6%), producto del aumento de participación de la cuota Hilton en el total.

En particular, Alemania adquirió 2.518 tn pp (41,2% del volumen total comprado por la UE; -8,0% anual) por las que abonó 24,6 millones de dólares fob (50,7% del valor total adquirido por la UE; +25,5% anual). Del volumen total, 56,7% correspondió a cortes Hilton y 39,0% a cortes congelados y frescos extra Hilton. Solo 4,4% correspondió a carnes procesadas. El precio promedio ascendió a 9.753 dólares por tn pp (+36,4% anual).

Por su parte, Israel adquirió 2.715 tn pp en el período analizado y por ellas pagó 10,4 millones de dólares fob. El volumen resultó 9,2% mayor al de enero de 2009 y el valor pagado hizo lo propio en 21,9%. El precio promedio subió 11,6% interanual, hasta ubicarse en 3.819 dólares por tn pp.

Chile se constituyó en el quinto destino en importancia (ascendió un puesto), con compras por 2.171 tn pp. Adquirió 2,2% menos que en enero de 2009 y la totalidad correspondió a cortes frescos. Los ingresos por estas ventas llegaron a 8,8 millones de dólares fob y resultaron 32,3% mayores a los de un año atrás. Al igual que en el caso de Rusia, la diferencia de ritmos se explicó por la suba del precio promedio (+35,3% anual), que se ubicó en 4.050 dólares por tn pp.

Los envíos a Venezuela descendieron sensiblemente en la comparación interanual. El volumen total fue de 1.276 tn pp de cortes congelados y frescos extra Hilton en el comienzo del año, lo que significó un retroceso de 58,0% anual. Los valores ingresados llegaron a 4,9 millones de dólares fob y descendieron 48,6% interanual. Por su parte, el precio promedio subió en el último año 22,5% interanual, hasta ubicarse en 3.867 dólares por tn pp.

Por último, en lo que se refiere a Hong Kong, el segundo destino en importancia adquirió 5.730 tn pp (79,8% de menudencias y vísceras y 20,2% de carnes congeladas y frescas extra Hilton). En total pagó 13,6 millones de dólares fob. El volumen exportado subió 27,1% en términos interanuales y la facturación aumentó 55,9%. En este caso, el precio subió 22,7% interanual, hasta quedar en un nivel de 2.372 dólares por tn pp.

EXPORTACIONES DE CARNE VACUNA						
					distrib. %	
Tn pp	1º mes '09	1º mes '10	var. abs.	var. %	1º mes '09	1º mes '10
Cortes Hilton	2.941	2.322	-619	-21,0%	8,0%	6,1%
Carnes Frescas	19.058	20.592	1.534	8,0%	51,6%	54,4%
Carnes Procesadas	3.452	2.766	-686	-19,9%	9,4%	7,3%
Menudencias	11.459	12.181	722	6,3%	31,0%	32,2%
TOTAL	36.910	37.861	951	2,6%	100,0%	100,0%
					distrib. %	
Miles US\$ fob	1º mes '09	1º mes '10	var. abs.	var. %	1º mes '09	1º mes '10
Cortes Hilton	26.033	25.377	-656	-2,5%	21,5%	18,0%
Carnes Frescas	65.635	81.172	15.537	23,7%	54,2%	57,7%
Carnes Procesadas	14.098	13.374	-724	-5,1%	11,6%	9,5%
Menudencias	15.309	20.742	5.433	35,5%	12,6%	14,7%
TOTAL	121.075	140.665	19.590	16,2%	100,0%	100,0%
US\$ / tn pp	1º mes '09	1º mes '10	var. abs.	var. %		
Cortes Hilton	8.852	10.929	2.077	23,5%		
Carnes Frescas	3.444	3.942	498	14,5%		
Carnes Procesadas	4.084	4.835	751	18,4%		
Menudencias	1.336	1.703	367	27,5%		
TOTAL	3.280	3.715	435	13,3%		

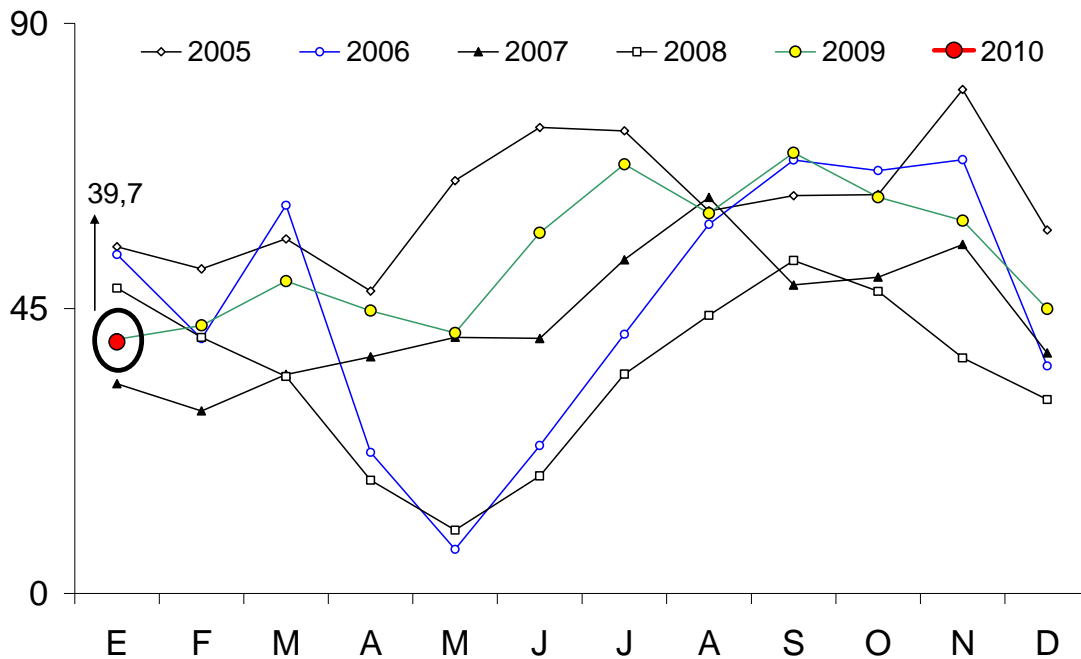
Fuente: CICCRA, con datos de SENASA.

EXPORTACIONES DE CARNE VACUNA				
Tn res con hueso	1º mes '09	1º mes '10	var. abs.	var. %
TOTAL	40.125	39.722	-403	-1,0%
Miles US\$ fob	1º mes '09	1º mes '10	var. abs.	var. %
TOTAL	105.766	119.923	14.157	13,4%
US\$ / tn r/c/h	1º mes '09	1º mes '10	var. abs.	var. %
TOTAL	2.636	3.019	383	14,5%

Fuente: CICCRA, elaboración propia a partir de los datos de SENASA.

EXPORTACIONES DE CARNE VACUNA '05-'10

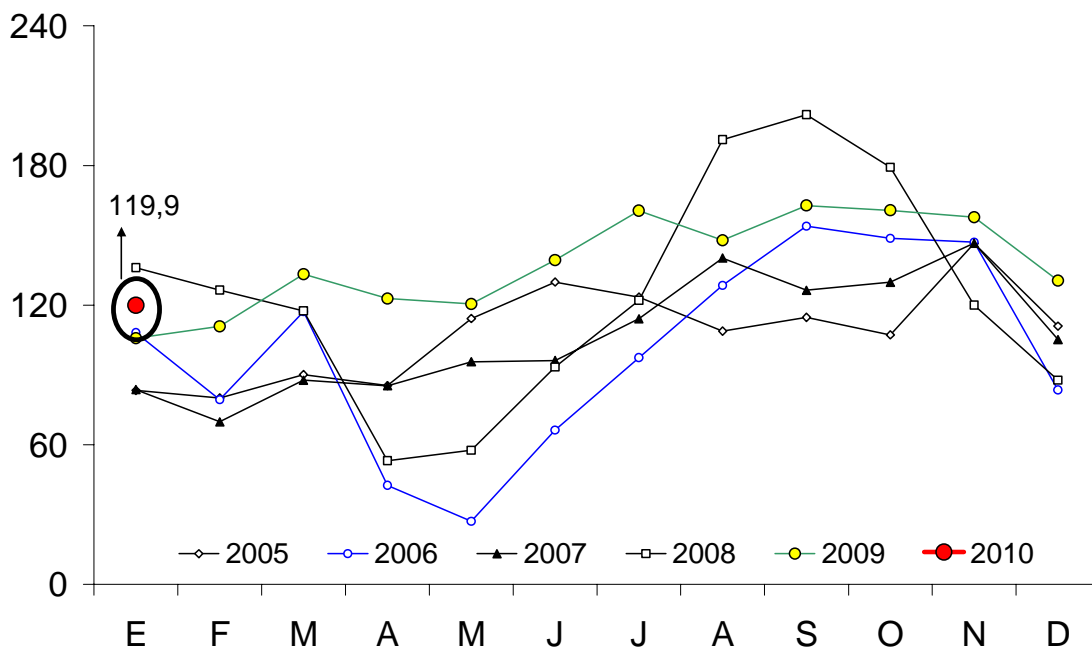
En miles de tn r/c/h



Fuente: CICCRA, con datos del Senasa.

EXPORTACIONES DE CARNE VACUNA '05-'10

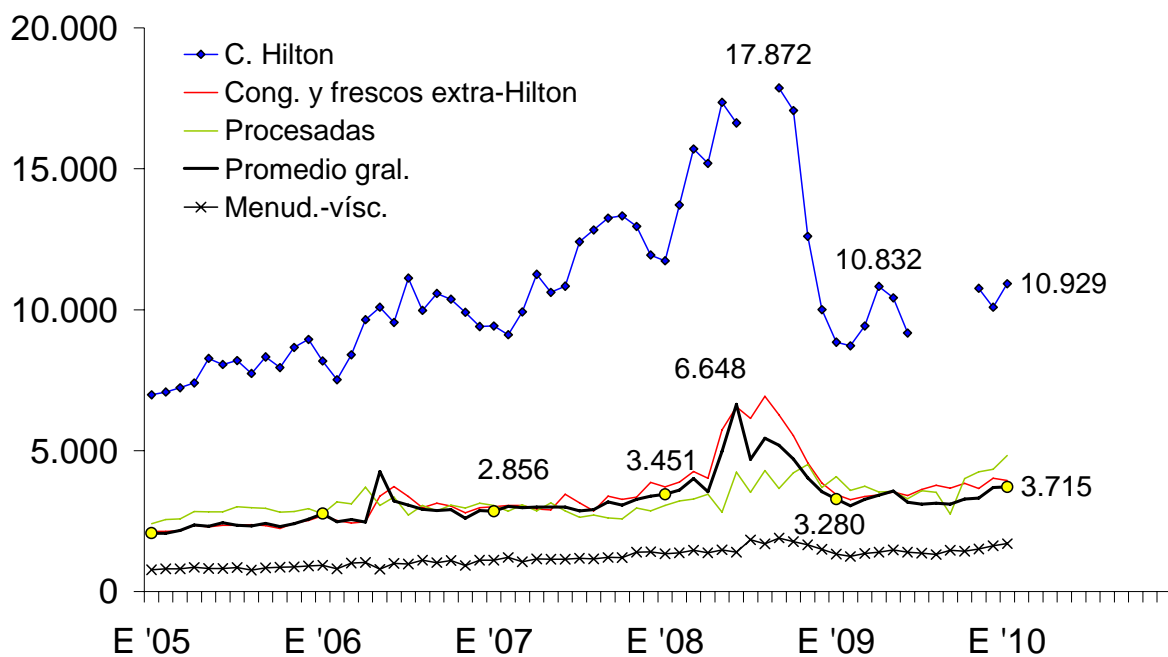
En millones de dólares fob



Fuente: CICCRA, con datos del Senasa.

PRECIO EXTERNO DE LA CARNE VACUNA

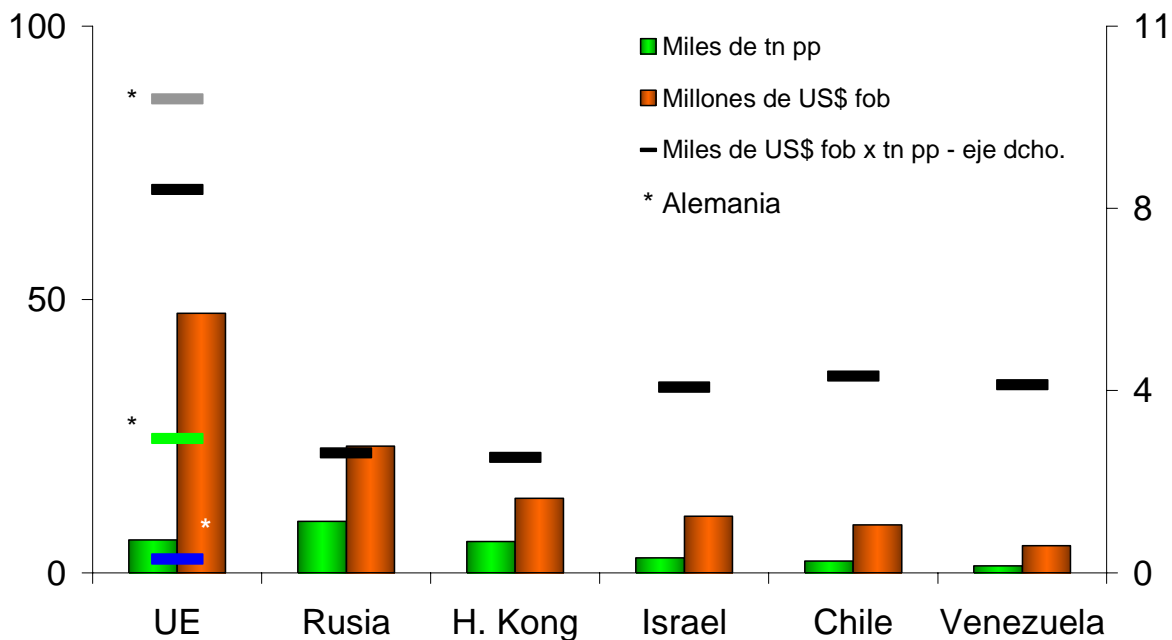
En dólares fob por tn peso producto



Fuente: CICCRA, con datos del Senasa.

EXPORTACIONES A LOS PRINCIPALES DESTINOS

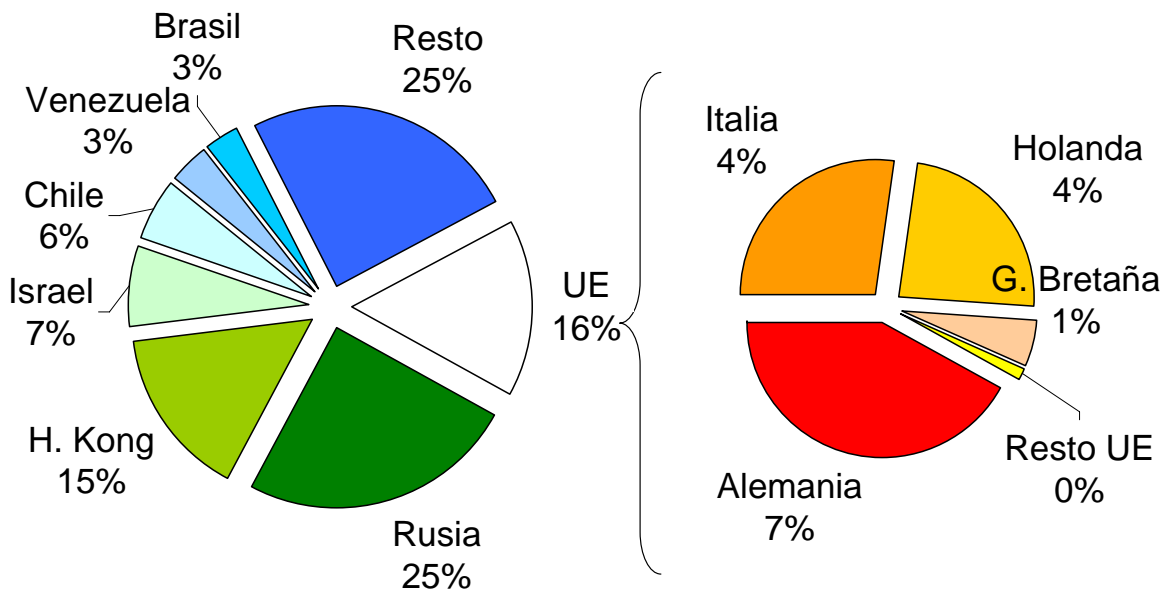
1º mes 2010



Fuente: CICCRA, con datos del Senasa.

VOLUMEN EXPORTADO POR DESTINO

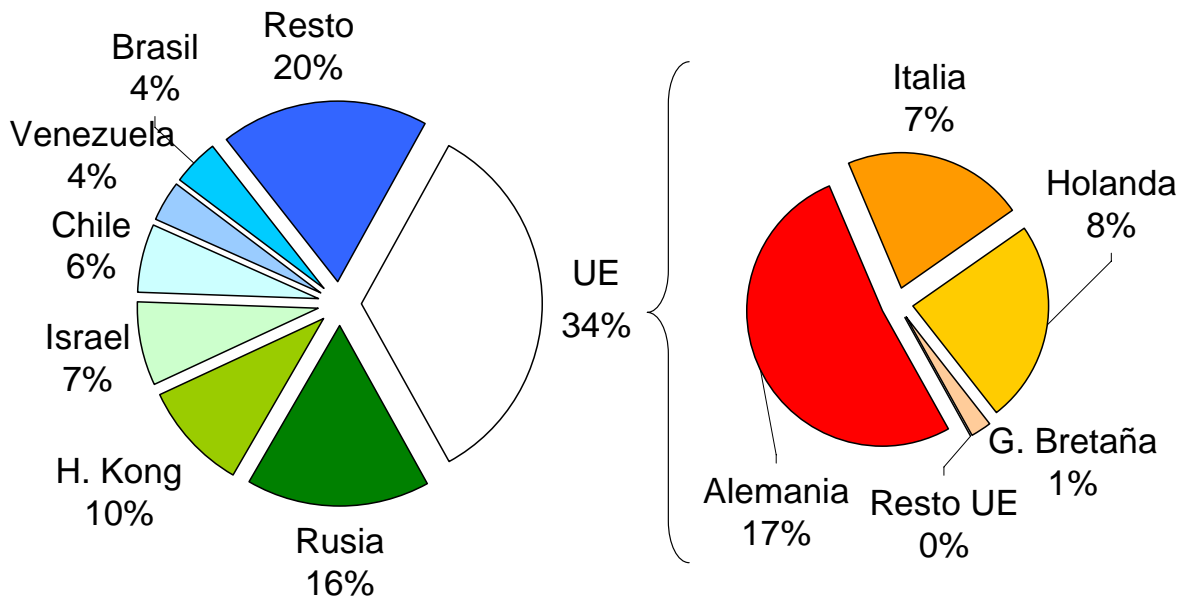
1º mes 2010



Fuente: CICCRA, con datos del Senasa.

VALORES EXPORTADOS POR DESTINO

1º mes 2010



Fuente: CICCRA, con datos del Senasa.

4. BANCO DE DATOS:

PRECIO PROMEDIO DE LA HACIENDA VACUNA EN PIE							
En pesos por kilogramo vivo							
Período	TOTAL	Novillos	Novillitos	Vaquill.	Terneros	Vacas	Toros
feb-09	2,466	2,961	3,262	3,135	3,318	1,558	1,799
ene-10	3,841	3,933	4,256	4,143	4,486	3,149	3,920
feb-10	4,794	5,169	5,809	5,613	6,170	3,653	4,317
2 m 10	4,318	4,551	5,033	4,878	5,328	3,401	4,119
Var. % respecto a...							
mes anterior	24,8%	31,4%	36,5%	35,5%	37,5%	16,0%	10,1%
igual mes año ant.	94,4%	74,6%	78,1%	79,0%	86,0%	134,5%	140,0%
dic-01	655,0%	690,4%	697,9%	703,0%	605,1%	778,1%	1039,1%
2 m 09	83,1%	62,9%	63,5%	65,6%	69,6%	121,4%	131,5%

Fuente: CICCRA, con datos del Mercado de Liniers S.A..

PRECIO PROMEDIO DE LA HACIENDA VACUNA EN PIE							
En dólares por kilogramo vivo							
Período	TOTAL	Novillos	Novillitos	Vaquill.	Terneros	Vacas	Toros
feb-09	0,702	0,843	0,929	0,893	0,945	0,444	0,512
ene-10	1,009	1,034	1,118	1,089	1,179	0,828	1,030
feb-10	1,245	1,342	1,509	1,458	1,602	0,949	1,121
2 m 10	1,127	1,188	1,313	1,273	1,391	0,888	1,076
Var. % respecto a...							
mes anterior	23,3%	29,9%	34,9%	33,9%	35,9%	14,6%	8,8%
igual mes año ant.	77,3%	59,2%	62,4%	63,3%	69,6%	113,8%	118,8%
dic-01	106,8%	116,5%	118,5%	119,9%	93,1%	140,5%	211,9%
2 m 09	66,8%	48,4%	48,9%	50,8%	54,5%	101,7%	110,9%

Fuente: CICCRA, con datos del Mercado de Liniers S.A..