

**CÁMARA DE LA INDUSTRIA Y COMERCIO DE CARNES Y  
DERIVADOS DE LA REPUBLICA ARGENTINA**

**INFORME ECONÓMICO MENSUAL**

**Documento N° 115 – Julio 2010**

**Dirección:** Ing. Miguel A. Schiariti

**ÍNDICE GENERAL**

<b>EDITORIAL</b>	<b>1</b>
<b>INDICADORES ECONÓMICOS SECTORIALES</b>	<b>3</b>
1. FAENA VACUNA Y PRODUCCIÓN DE CARNE	3
2. CONSUMO INTERNO	7
3. EVOLUCIÓN DE LAS EXPORTACIONES	9
4. BANCO DE DATOS	
– PRECIO DE LA HACIENDA EN EL MERCADO DE LINIERS	16

**EDITORIAL:**

**La consecuencia más lamentable de los cuatro años de política anti-ganadera llevada adelante por un incompetente funcionario, es la desocupación en el sector de la industria frigorífica, que muy probablemente llegue a los 10.000 trabajadores si el ministerio de Trabajo continúa incumpliendo el compromiso de pagar la garantía horaria a los trabajadores de las empresas en problemas.**

El daño generado al sector es tan grande que no es posible encontrar una solución a corto plazo. **La desconfianza de los productores** – a pesar del aumento de precios del ganado – **es tal que**, a 8 meses de haberse producido el aumento de precios, las estadísticas no nos permiten sostener que se haya iniciado un proceso de recuperación del stock. Sólo se ve la paralización de la liquidación de hembras que se sostuvo durante 42 meses.

**La menor oferta en el mercado doméstico hizo que el consumo por habitante de los primeros seis meses del año se redujera a 56,7 kilogramos/año (-16,7% anual).** En los primeros seis meses de 2009 se registró el consumo por habitante más alto de la década, **en tanto que en igual semestre de 2010 se estableció el peor nivel de consumo per cápita de carne vacuna.**

En junio de 2010 la faena vacuna se ubicó en un nivel de aproximadamente 990 mil cabezas, manteniéndose en torno al promedio mensual que se viene registrado a lo largo del corriente año. Pero ello no impidió que registrara la mayor contracción del año, que fue 30,7% en términos interanuales (-438 mil cabezas).

En el primer semestre del año la faena total fue de 6,054 millones de cabezas y la caída fue de 22,4% interanual.

La participación de las hembras en la faena total se mantuvo en un elevado nivel en lo que transcurrió del año: 46,3%. Y debemos señalar que así como durante mayo este guarismo había descendido a 42,8%, en junio volvió a crecer a 45,6%. Al respecto, en el Informe anterior planteamos que con un dato no podíamos extraer conclusiones y que debíamos dejar pasar unos meses para ver si el sector pecuario había ingresado en una nueva fase de retención de vientres. Pues bien, la corrección que observamos en junio nos lleva a mantener nuestra postura.

En lo que respecta a la producción de carne vacuna, en junio habría alcanzado un nivel de 221 mil tn res con hueso **(-26,4% anual)**.

**En junio las exportaciones de carne vacuna (sin menudencias ni vísceras) totalizaron apenas 13.968 toneladas peso producto (tn pp) y registraron una caída de 62,6% interanual. De esta forma el segundo trimestre del año cerró con una baja de 64,3% anual (-60.078 tn pp; el pico de la caída estuvo en abril, cuando la disminución llegó a 72,0% anual), exhibiendo una situación similar a la experimentada en igual trimestre de 2006.** En esta ocasión, la escasez de oferta de hacienda y las restricciones oficiales se ubicaron entre los factores explicativos más importantes de esta dinámica. En cambio, en el mismo lapso de 2006 la contracción obedeció estrictamente a una decisión del gobierno nacional.

**Las carnes congeladas y frescas extra Hilton experimentaron una contracción de 74,9% anual y las de carnes procesadas otra de 32,3% anual.** En tanto, los

embarques Hilton crecieron 73,7% interanual en junio, debido a las diferencias en los ritmos de ejecución de la cuota respectiva.

En el acumulado del primer semestre del año los embarques de carne vacuna alcanzaron un total de 101.054 toneladas peso producto (tn pp). En la comparación interanual acumularon una caída de casi 44%. Al medirlos en toneladas res con hueso (tn r/c/h), los envíos totalizaron 159,4 mil tn, lo que implicó una disminución de 41,9% con relación a los primeros seis meses del año pasado.

A lo largo de 2010 se contrajeron los volúmenes exportados de todos los cortes. Las exportaciones de cortes congelados y frescos extra Hilton totalizaron 73.420 tn pp y retrocedieron 48,8% interanual. Por su parte, se exportaron 14.037 tn pp de cortes Hilton, lo que implicó un descenso de 26,6% anual. Y en el caso de las carnes procesadas, el volumen de 13.597 tn pp resultó 17,8% inferior al del primer semestre de 2009. Incluso las menudencias y vísceras acumularon una retracción de 22,7% interanual en la primera parte del año.

---

**INDICADORES ECONÓMICOS SECTORIALES:****1. FAENA Y PRODUCCIÓN DE CARNE:**

En junio de 2010 la faena vacuna se ubicó en un nivel de aproximadamente 990 mil cabezas, manteniéndose en torno al promedio mensual que se viene registrado a lo largo del corriente año. Pero ello no impidió que registrara la mayor contracción del año, que fue 30,7% en términos interanuales (-438 mil cabezas).

La fortísima caída interanual se explicó por el elevado nivel de faena de junio de 2009 (1,428 millones de cabezas), que fue el más alto de la década para el mes analizado, y por el bajísimo guarismo de 2010, que fue el segundo junio más bajo de la década, detrás del correspondiente a 2001.

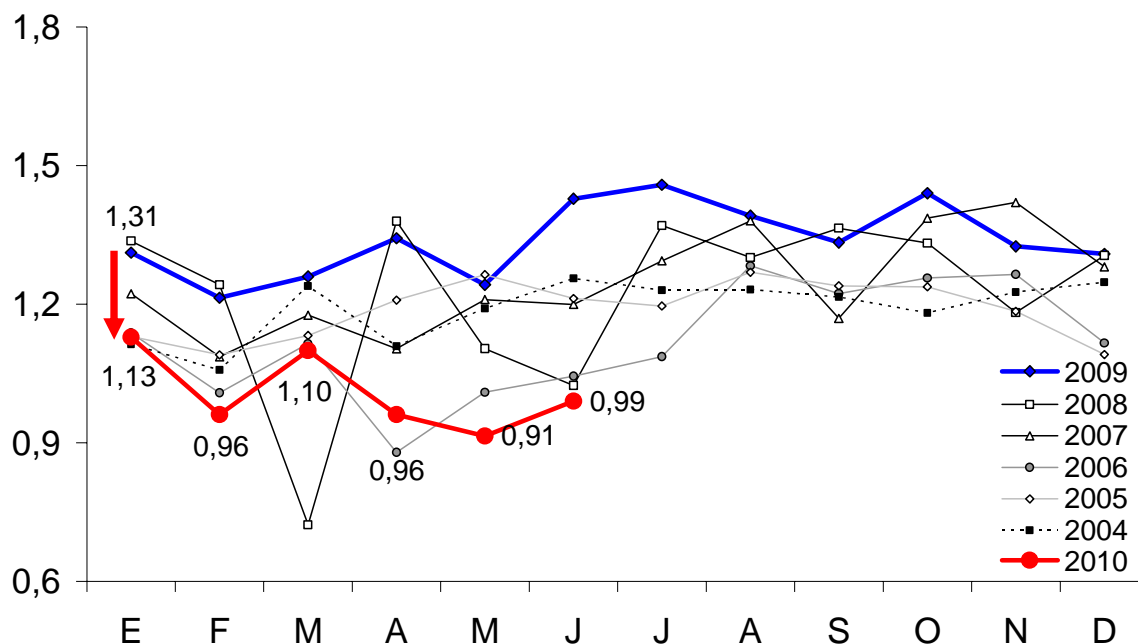
En el primer semestre del año la faena total fue de 6,054 millones de cabezas y la caída fue de 22,4% interanual. En lo que transcurrió de 2010 se sacrificaron 1,743 millones de cabezas menos que en igual semestre de 2009. Nuevamente, no está de más resaltar que la primera mitad del año pasado fue la que registró el nivel de actividad sectorial más alto de los últimos veintiún años, por lo menos. En tanto, el primer semestre del año en curso se ubicó en la 16<sup>o</sup> posición del respectivo ránking.

La participación de las hembras en la faena total se mantuvo en un elevado nivel en lo que transcurrió del año: 46,3%. Y debemos señalar que así como durante mayo este guarismo había descendido a 42,8%, en junio volvió a crecer a 45,6%. Al respecto, en el Informe anterior planteamos que con un dato no podíamos extraer conclusiones y que debíamos dejar pasar unos meses para ver si el sector pecuario había ingresado en una nueva fase de retención de vientres. Pues bien, la corrección que observamos en junio nos lleva a mantener nuestra postura.

En lo que respecta a la producción de carne vacuna, en junio habría alcanzado un nivel de 221 mil tn res con hueso (tn r/c/h; -26,4% anual). Y en el acumulado de los primeros seis meses del año el volumen de carne producida habría alcanzado un total de 1,306 millones de tn r/c/h. En comparación con el mismo lapso de 2009, se produjeron 332,3 mil tn r/c/h menos que en enero-junio de 2009 (-20,3% anual).

### FAENA DE GANADO VACUNO

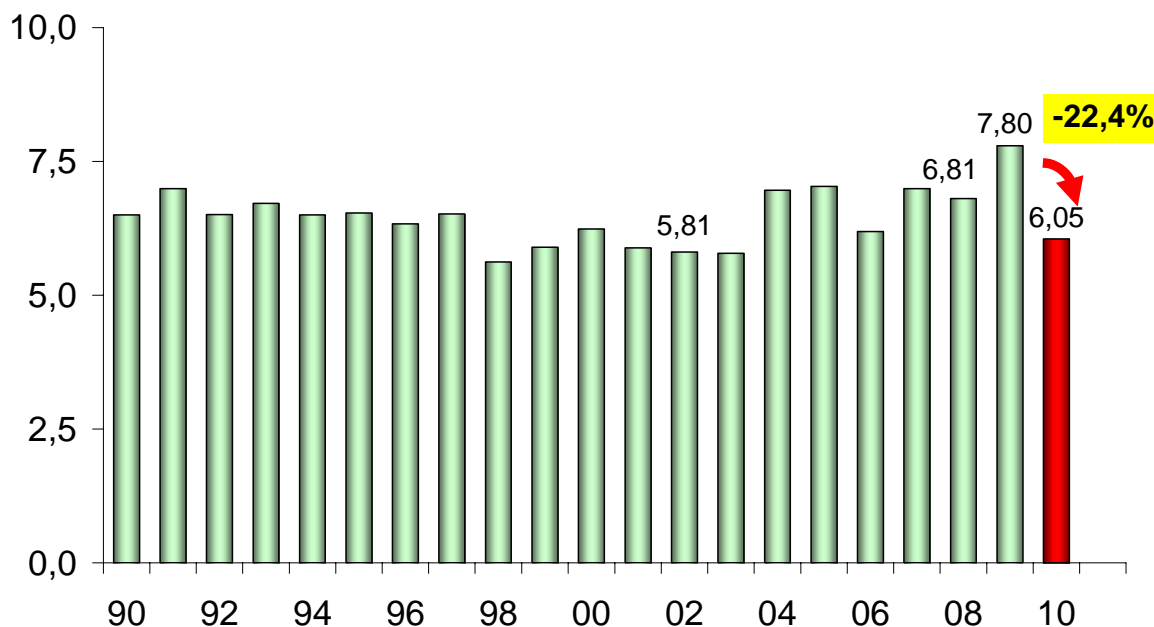
En millones de cabezas



Fuente: CICCRA, s/ ONCCA y estim. propias ('09/'10). \* '08/'09/'10 provisorio.

### FAENA DE HACIENDA VACUNA

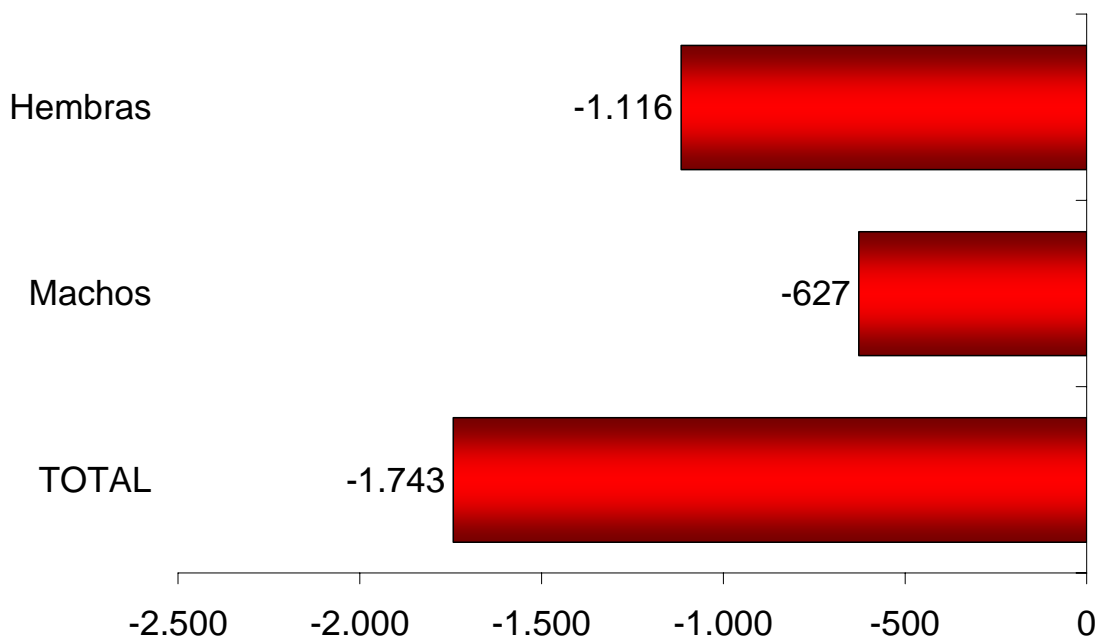
6 meses de 1990-2010\* - En millones de cabezas



Fuente: CICCRA, s/ ONCCA y estim. propias ('09-'10). \* '08/'09/'10 provisorio.

### EXPLICACIÓN DE LA VARIACIÓN DE LA FAENA TOTAL

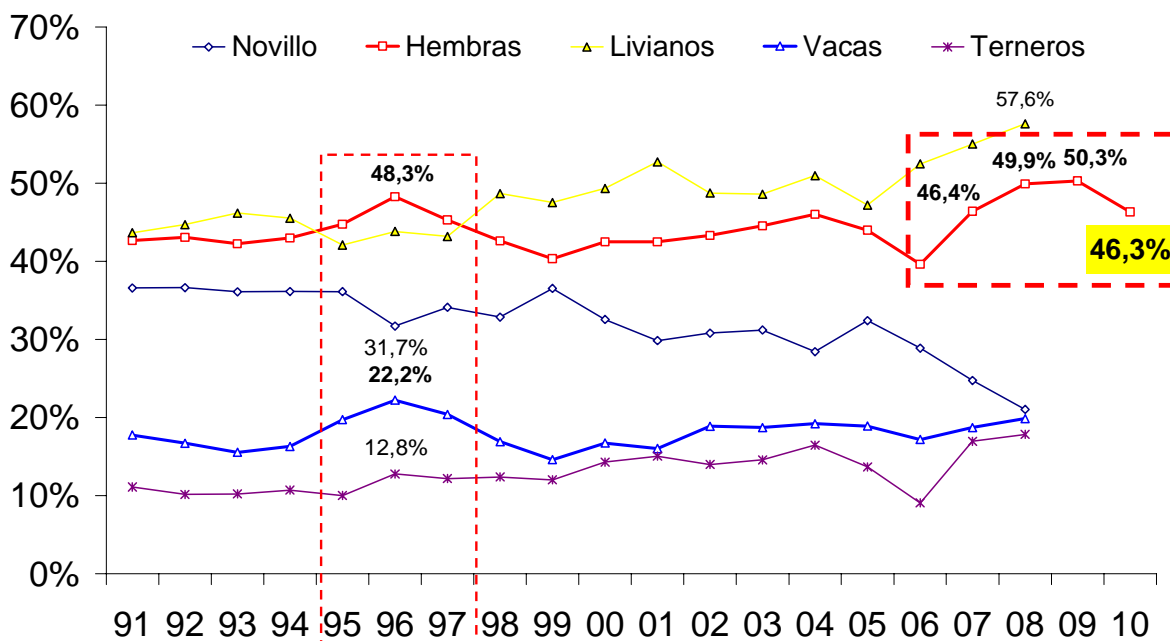
Var. absoluta (miles de cab.) - 6 m. '10 vs. 6 m. '09



Fuente: CICCRA, s/ ONCCA y estim. propias ('09-'10). \* '09/'10 provisorio.

### FAENA DE CATEGORÍAS SELECCIONADAS - EVOLUCIÓN

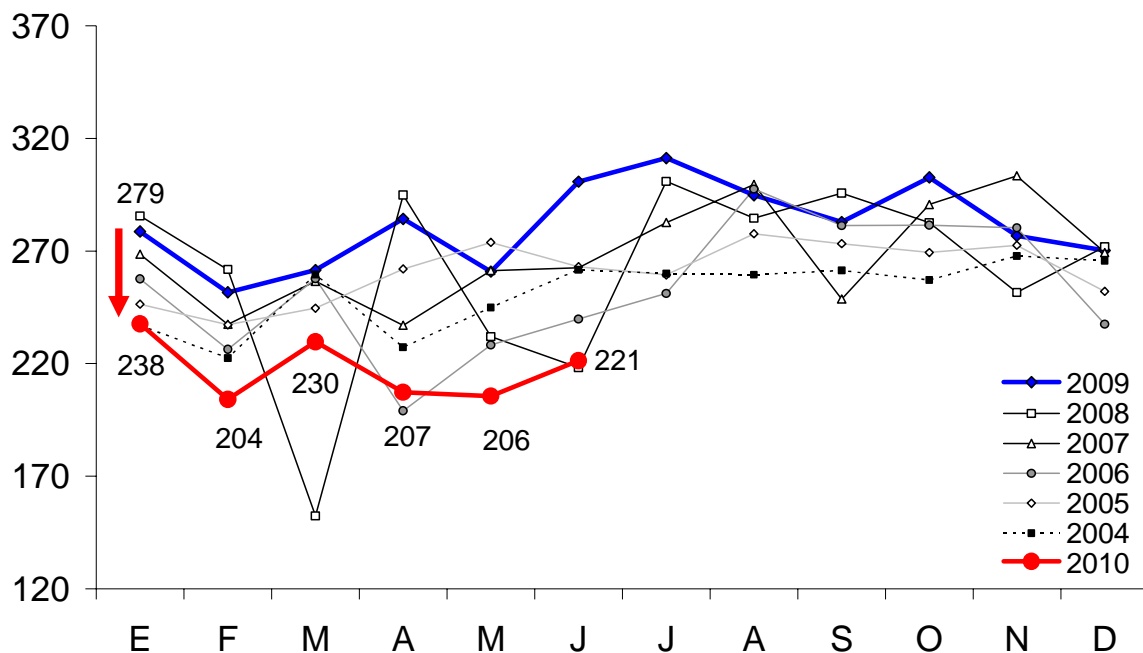
En % de la faena total; 6 meses de cada año



Fuente: CICCRA, s/ ONCCA y estim. propias ('09-'10). \* '08/'09/'10 provisorio.

### PRODUCCION DE CARNE VACUNA

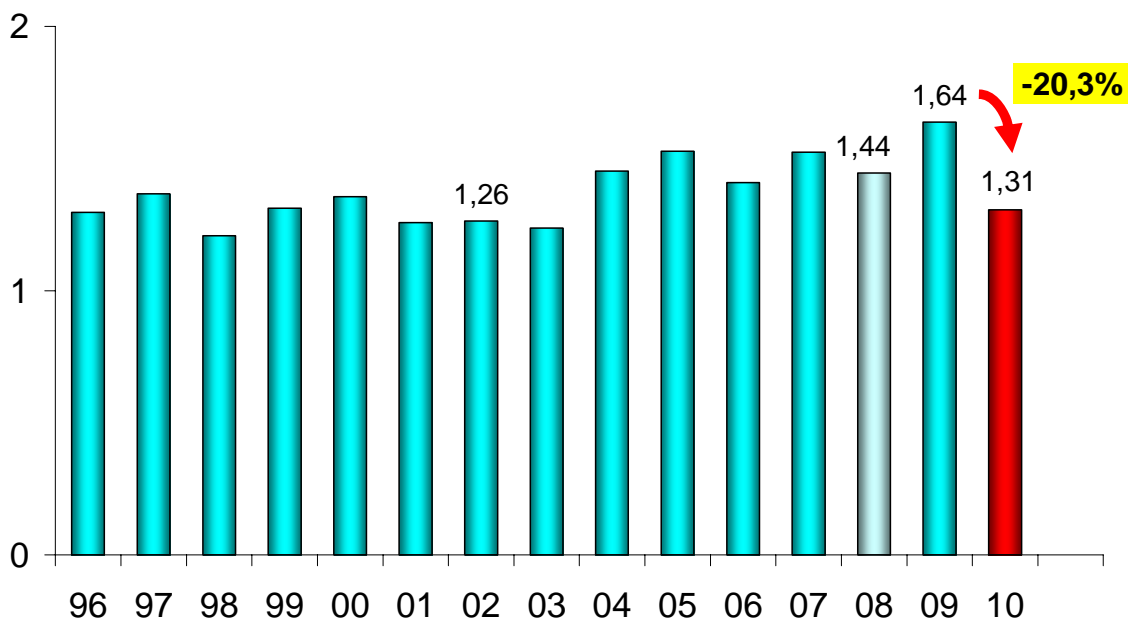
En miles de toneladas r/c/h



Fuente: CICCRA, s/ ONCCA y estim. propias ('09-'10). \* '08/'09/'10 provisorio.

### PRODUCCION DE CARNE VACUNA

6 meses de 1990-2010\* - En millones de toneladas r/c/h



Fuente: CICCRA, s/ ONCCA y estim. propias ('09-'10). \* '08/'09/'10 provisorio.



## 2. CONSUMO INTERNO:

En la primera mitad del año la producción de carne vacuna disminuyó 20,3% con relación al mismo semestre del año pasado. De esta forma, en nuestro país la oferta total de carne vacuna se contrajo en 332,3 mil tn r/c/h.

OFERTA Y DEMANDA DE CARNE VACUNA						
Período	Faena total	Exportación total	Consumo int. total	Consumo int. por hab.	Exportación total	Consumo int. total
	Tn res c/hueso	Tn res c/hueso	Tn res c/hueso	kg/año	s/faena total	s/faena total
<b>6 m. de...</b>						
2001	1.257.267	94.929	1.162.338	62,6	7,6%	92,4%
2002	1.263.965	131.701	1.132.264	60,4	10,4%	89,6%
2003	1.236.334	159.694	1.076.640	56,9	12,9%	87,1%
2004	1.452.728	253.117	1.199.611	62,8	17,4%	82,6%
2005	1.527.119	348.482	1.178.636	61,1	22,8%	77,2%
2006	1.408.752	207.632	1.201.120	61,7	14,7%	85,3%
2007	1.523.410	214.570	1.308.840	66,6	14,1%	85,9%
2008 *	1.444.735	169.296	1.275.439	64,3	11,7%	88,3%
2009 *	1.637.856	274.497	1.363.359	68,1	16,8%	83,2%
2010 *	1.305.541	159.398	1.146.143	56,7	12,2%	87,8%
Var. % '10-'09	<b>-20,3%</b>	<b>-41,9%</b>	<b>-15,9%</b>	<b>-16,7%</b>	<b>-27,1%</b>	<b>5,5%</b>
Var. abs. '10-'09	<b>-332.315</b>	<b>-115.099</b>	<b>-217.216</b>	<b>-11,4</b>	<b>-4,6%</b>	<b>4,6%</b>

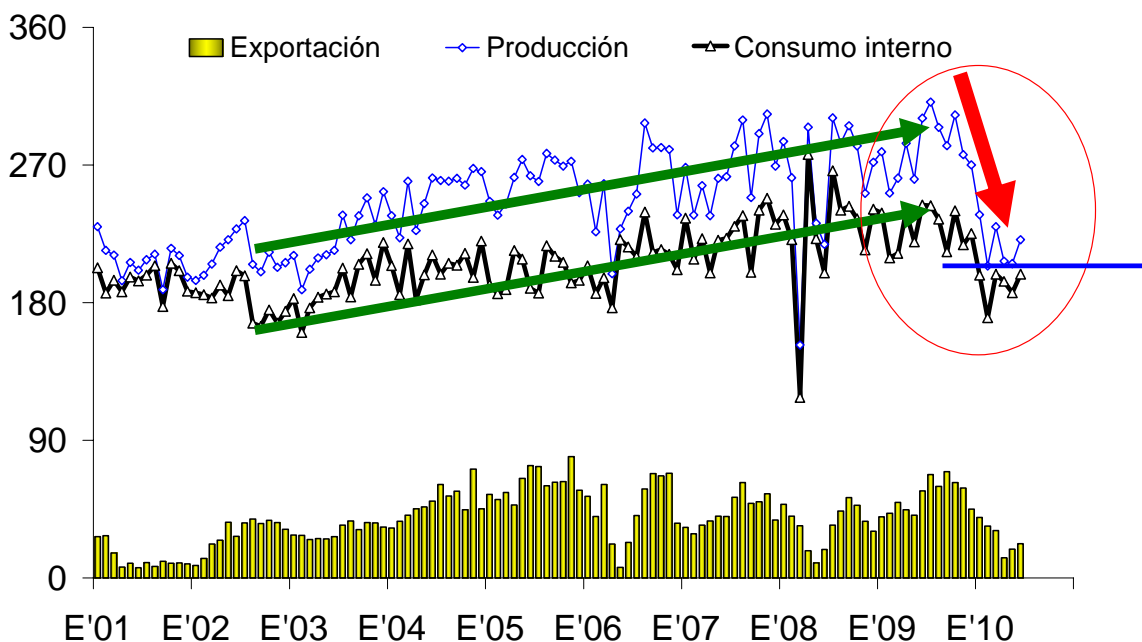
Fuente: CICCRA. \* Provisorios.

En términos absolutos el consumo interno se redujo en 217.216 tn r/c/h (-15,9% anual) en los primeros seis meses del año y el resto del ajuste se concentró en las exportaciones (-115.099 tn r/c/h; -41,9% anual). Es decir, el consumo interno explicó 65,4% de la retracción de la producción de carne vacuna entre los períodos analizados y el restante 34,6% lo explicaron las exportaciones.

En línea con lo que venimos planteando en los últimos Informes, a lo largo del año la contracción de la oferta total fue muy superior al volumen total exportado en el mismo período del año anterior. En consecuencia, aún cuando no se hubiera exportado ni un kilogramo de carne vacuna durante la primera parte de 2010, el consumo interno igualmente hubiera caído a un ritmo de 4,2% anual (-57.817 tn r/c/h). Pero, a medida que avanza el año la participación del sector externo en la caída de la oferta total va creciendo, debido a que los embarques de carne vacuna se mantienen en niveles mínimos.

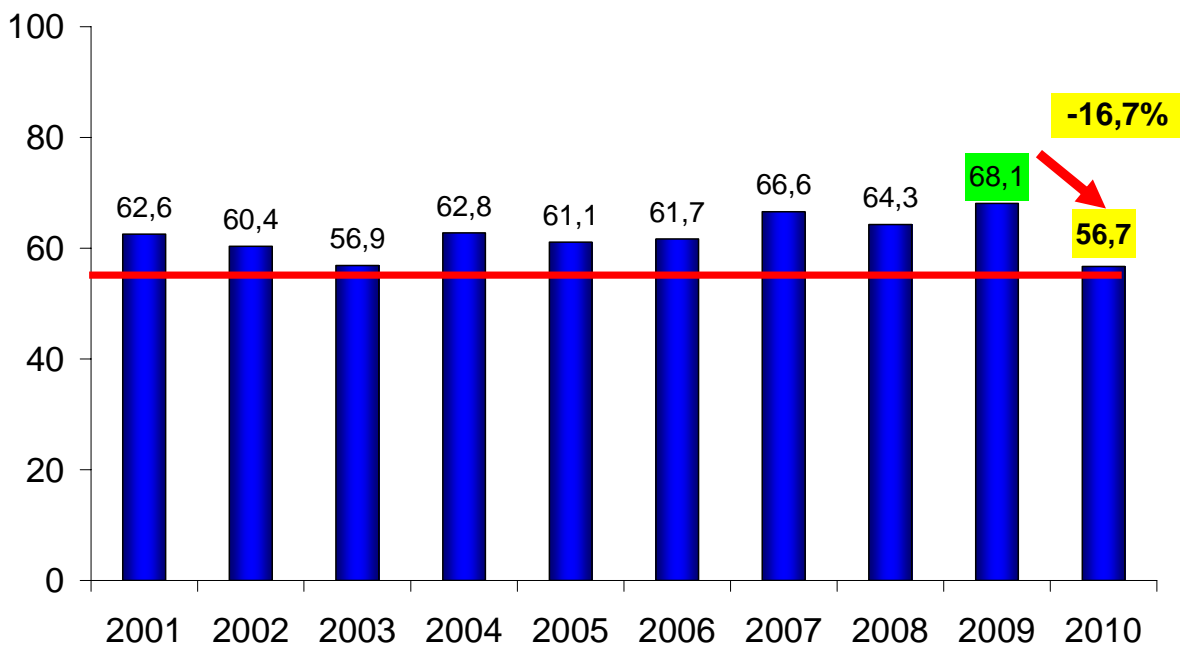
La menor oferta en el mercado doméstico y el gradual (pero continuo) crecimiento de la población, hicieron que el consumo por habitante retrocediera desde 68,1 kilogramos/año en enero-junio de 2009 hasta 56,7 kilogramos/año en enero-junio de 2010 (-16,7% anual). En los primeros seis meses de 2009 se registró el consumo por habitante más alto de la década, en tanto que en igual semestre de 2010 se estableció el peor nivel de consumo per cápita de carne vacuna.

### OFERTA Y DEMANDA DE CARNE VACUNA ARGENTINA 2001-2010, mensual - En miles de tn. res con hueso



Fuente: CICCRA, con datos de ONCCA, Senasa y estimaciones propias.

### CONSUMO DE CARNE VACUNA POR HABITANTE 6 meses de 2001-2010 - En kilogramos por año



Fuente: CICCRA, estimación propia.

### 3. EVOLUCIÓN DE LAS EXPORTACIONES:

En junio las exportaciones de carne vacuna (sin menudencias ni vísceras) totalizaron apenas 13.968 toneladas peso producto (tn pp) y registraron una caída de 62,6% interanual. De esta forma el segundo trimestre del año cerró con una baja de 64,3% anual (-60.078 tn pp; el pico estuvo en abril, cuando la disminución llegó a 72,0% anual), exhibiendo una situación similar a la experimentada en igual trimestre de 2006. En esta ocasión, la escasez de oferta de hacienda y las restricciones oficiales se ubicaron entre los factores explicativos más importantes de esta dinámica. En cambio, en el mismo lapso de 2006 la contracción obedeció estrictamente a una decisión del gobierno nacional.

Una moderada recuperación de los embarques de carnes frescas y congeladas extra Hilton entre mayo y junio impidió que las menudencias y vísceras se consolidaran como el principal producto de exportación de la industria frigorífica vacuna por segundo mes consecutivo. Tengamos en cuenta que en junio las exportaciones de carnes frescas y congeladas fueron de 7.989 tn pp y las de menudencias y vísceras de 7.691 tn pp.

Las carnes congeladas y frescas extra Hilton experimentaron una contracción de 74,9% anual y las de carnes procesadas otra de 32,3% anual. En tanto, los embarques Hilton crecieron 73,7% interanual en junio, debido a las diferencias en los ritmos de ejecución de la cuota respectiva.

Los ingresos por exportaciones de carne vacuna alcanzaron un nivel de 101,7 millones de dólares fob y se ubicaron 27,0% por debajo de los registrados en junio de 2009. En el caso de los cortes Hilton, la facturación subió 144,0% anual, y en el de las exportaciones de cortes congelados y frescos extra-Hilton cayó 58,8% anual. Los ingresos por ventas al exterior de carnes procesadas descendieron 20,3% anual.

Tal como lo señalamos en Informes anteriores, la facturación total viene disminuyendo menos que los volúmenes exportados. Y esto está explicado por la recomposición del precio promedio de exportación en los últimos tiempos. En particular, en junio de 2010 el precio promedio de las exportaciones de carne vacuna (sin menudencias ni vísceras) mostró una mejora de 95,2% anual, al alcanzar un nivel de 7.285 dólares fob por tn pp.

La suba más importante se registró en los cortes congelados y frescos extra Hilton (64,5% anual). Los cortes Hilton hicieron lo propio en 40,5% anual. En el primer caso el precio promedio fue de 5.607 dólares fob por tn pp y en el segundo caso de 12.895 dólares fob por tn pp.

En el acumulado del primer semestre del año los embarques de carne vacuna alcanzaron un total de 101.054 toneladas peso producto (tn pp). En la comparación interanual acumularon una caída de casi 44%. Al medirlos en toneladas res con hueso (tn r/c/h), los envíos totalizaron 159,4 mil tn, lo que implicó una disminución de 41,9% con relación a los primeros seis meses del año pasado.

A lo largo de 2010 se contrajeron los volúmenes exportados de todos los cortes. Las exportaciones de cortes congelados y frescos extra Hilton totalizaron 73.420 tn pp y retrocedieron 48,8% interanual. Por su parte, se exportaron 14.037 tn pp de cortes Hilton, lo que implicó un descenso de 26,6% anual. Y en el caso de las carnes procesadas, el volumen de 13.597 tn pp resultó 17,8% inferior al del primer semestre de 2009. Incluso las

menudencias y vísceras acumularon una retracción de 22,7% interanual en la primera parte del año.

La facturación por las ventas al exterior de carne vacuna fue de 579,1 millones de dólares fob en los primeros seis meses del año y arrojó una caída de 20,9% interanual. La importante recuperación del precio promedio de exportación (en parte explicada por el crecimiento de los valores internacionales y en parte por la reducción de los embarques de menor precio unitario) no alcanzó a compensar la retracción de los volúmenes (40,1% anual vs. -43,6% anual).

Las exportaciones de cortes congelados y frescos extra Hilton generaron 345,2 millones de dólares fob, es decir 51,2% de los ingresos totales (-7,4 puntos porcentuales menos que en enero-junio de 2009). En términos interanuales registraron un descenso de 29,4%. En tanto, los ingresos por cortes Hilton fueron de 177,1 millones de dólares fob y se redujeron apenas 3,3% en términos anuales. Estos explicaron 26,3% de los ingresos totales, es decir 4,3 puntos porcentuales más que en igual período de un año atrás.

En lo referente a los destinos, en enero-junio de 2010 la foto quedó conformada de la siguiente manera:

1. **Volumen:** Rusia, Hong Kong, Alemania, Israel, Congo (ex Zaire), Holanda, Italia, Chile, Venezuela y Brasil, fueron los destinos más importantes. En conjunto, compraron 77,4% del volumen total exportado por nuestro país. Por su parte, la Unión Europea (UE) como región fue el segundo destino en importancia con 20,2% del total.
2. **Valor:** Alemania, Rusia, Holanda, Israel, Italia, Hong Kong, Brasil, Chile, Venezuela y EE.UU., fueron los países más importantes. En total pagaron el equivalente a 85,4% del total de ingresos del período analizado. La UE fue la región que más aportó, al haber representado 44,0% del total facturado en el período analizado.

Comencemos con la Federación Rusa, el principal cliente en cuanto a volúmenes. Este país compró 33.754 tn pp por las que pagó un total de 82,6 millones de dólares fob. En junio los embarques a este país volvieron a repetir la pobre performance de abril y mayo. En consecuencia, su participación en el total descendió a 21,2% (hasta marzo era de 26,5%) en el período enero-junio de 2010. Cuando tomamos los ingresos, Rusia explicó 12,3% del valor total exportado en el período analizado. En términos interanuales compró 51,8% menos y pagó 37,4% menos. Tal como lo señalamos más arriba, la diferencia de velocidades se explicó por la recuperación del precio promedio de exportación, que en este caso fue de 29,9% anual (2.448 dólares por tn pp en el primer semestre del año). Casi dos tercios de las compras rusas correspondieron a los rubros de carnes congeladas y frescas extra Hilton y el resto a menudencias y vísceras.

Las compras de la UE totalizaron 32.071 tn pp, por las que pagó 296,5 millones de dólares fob. Del volumen total, 43,8% correspondió a la cuota Hilton, participación que en valores llegó a 59,7%. En comparación con igual período del año pasado, la UE compró 34,2% menos y pagó 13,8% menos. El precio promedio pagado (que llegó a 9.246 dólares por tn pp en enero-junio de 2010) registró una mejora de 31,0% interanual.

Por su parte, Alemania, 3º cliente en volumen total (2º cuando excluimos a las menudencias y vísceras) y 1º en valor, compró 13.673 tn pp (42,6% del volumen total comprado por la UE; -13,6% anual) y por ellas pagó 159,5 millones de dólares fob (53,8%

del valor total adquirido por la UE; +10,9% anual). Del volumen total, 57,9% correspondió a cortes Hilton y 36,1% a cortes congelados y frescos extra Hilton. El restante 6,0% correspondió a carnes procesadas (4,7%) y a menudencias y vísceras (1,2%). El precio promedio pagado por este destino ascendió a 11.666 dólares por tn pp y mostró un alza de 28,4% anual.

En enero-junio de 2010 Israel siguió de cerca de Alemania en materia de compra de carne vacuna argentina. En el total general resultó ser el 4º cliente por volumen y valor, pero en las compras de carne vacuna fue el 3º en importancia. Luego de dos meses de parálisis, en junio recibió embarques desde nuestro país por 2.591 tn pp de carne vacuna. Las compras acumuladas en enero-junio de 2010 se elevaron a 13.438 tn pp (incluyendo menudencias y vísceras). Por este total abonó 58,5 millones de dólares fob. El volumen cayó 1,8% con relación a igual lapso de 2009 y la mejora de la facturación fue de 28,2% anual. El precio promedio subió 30,5% interanual, hasta quedar ubicado en 4.353 dólares por tn pp. Del total adquirido, 95,0% correspondió a carnes congeladas y frescas extra Hilton y el resto a menudencias y vísceras.

En los primeros seis meses del año, Chile descendió al 8º puesto en volumen y en valor. En total compró 6.610 tn pp de carne vacuna argentina, es decir 60,6% menos que en igual período del año pasado. En materia de valores, pagó 28,6 millones de dólares fob, lo que arrojó una baja de 46,8% anual. En este caso el precio promedio fue de 4.320 dólares por tn pp y subió 35,2% anual.

Por último, los embarques a Hong Kong (2º destino en volumen; 6º en valor) alcanzaron un nivel de 20.222 tn pp (82,7% de menudencias y vísceras y 17,3% de carnes congeladas y frescas extra Hilton) y por ellos pagó un total de 49,2 millones de dólares fob. El volumen exportado cayó 24,7% en términos interanuales y la facturación hizo lo propio en 9,4%, habiendo sido la suba del precio promedio de 20,3% interanual (llegó a un nivel de 2.434 dólares por tn pp).

EXPORTACIONES DE CARNE VACUNA						
					distrib. %	
Tn pp	6 m. '09	6 m. '10	var. abs.	var. %	6 m. '09	6 m. '10
Cortes Hilton	19.112	14.037	-5.075	-26,6%	7,5%	8,8%
Carnes Frescas	143.484	73.420	-70.064	-48,8%	56,5%	46,2%
Carnes Procesadas	16.532	13.597	-2.935	-17,8%	6,5%	8,6%
<b>TOTAL CARNE</b>	<b>179.128</b>	<b>101.054</b>	<b>-78.074</b>	<b>-43,6%</b>	<b>70,5%</b>	<b>63,6%</b>
Menudencias	74.813	57.798	-17.015	-22,7%	29,5%	36,4%
<b>TOTAL GENERAL</b>	<b>253.941</b>	<b>158.852</b>	<b>-95.089</b>	<b>-37,4%</b>	<b>170,5%</b>	<b>163,6%</b>
					distrib. %	
Miles US\$ fob	6 m. '09	6 m. '10	var. abs.	var. %	6 m. '09	6 m. '10
Cortes Hilton	183.156	177.102	-6.054	-3,3%	21,9%	26,3%
Carnes Frescas	489.154	345.216	-143.938	-29,4%	58,6%	51,2%
Carnes Procesadas	60.225	56.751	-3.474	-5,8%	7,2%	8,4%
<b>TOTAL CARNE</b>	<b>732.535</b>	<b>579.069</b>	<b>-153.466</b>	<b>-20,9%</b>	<b>288,5%</b>	<b>364,5%</b>
Menudencias	102.118	94.889	-7.229	-7,1%	12,2%	14,1%
<b>TOTAL GENERAL</b>	<b>834.653</b>	<b>673.958</b>	<b>-160.695</b>	<b>-19,3%</b>	<b>388,5%</b>	<b>464,5%</b>
US\$ / tn pp	6 m. '09	6 m. '10	var. abs.	var. %		
Cortes Hilton	9.583	12.617	3.034	31,7%		
Carnes Frescas	3.409	4.702	1.293	37,9%		
Carnes Procesadas	3.643	4.174	531	14,6%		
<b>TOTAL CARNE</b>	<b>4.089</b>	<b>5.730</b>	<b>1.641</b>	<b>40,1%</b>		
Menudencias	1.365	1.642	277	20,3%		
<b>TOTAL GENERAL</b>	<b>3.287</b>	<b>4.243</b>	<b>956</b>	<b>29,1%</b>		

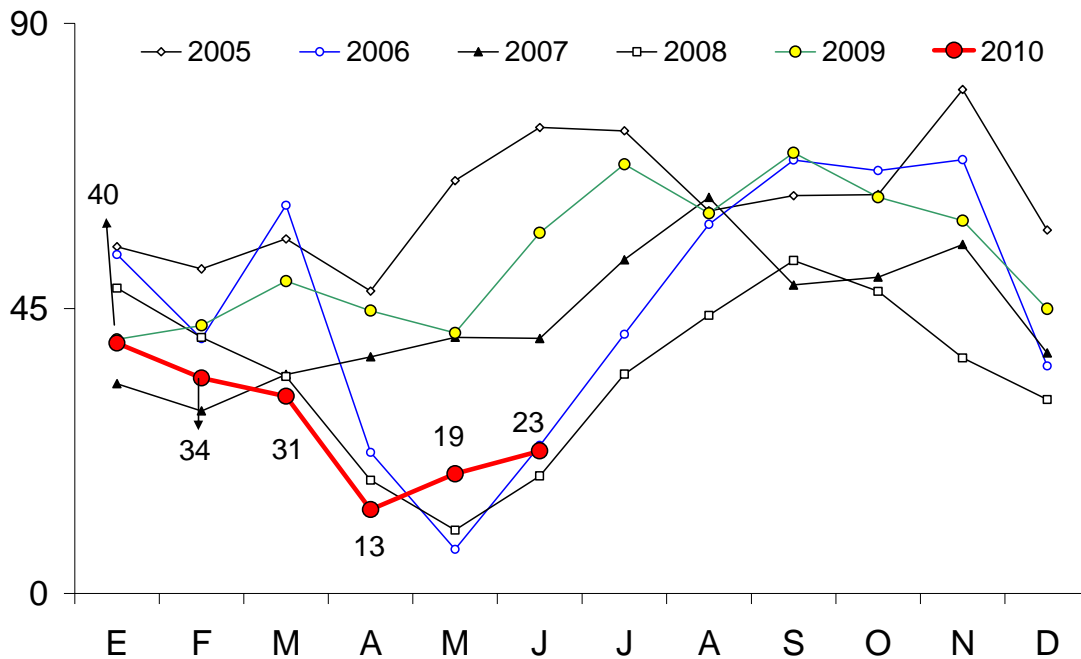
Fuente: CICCRA, con datos de SENASA.

EXPORTACIONES DE CARNE VACUNA				
Tn res con hueso	6 m. '09	6 m. '10	var. abs.	var. %
<b>TOTAL</b>	<b>274.497</b>	<b>159.366</b>	<b>-115.132</b>	<b>-41,9%</b>
Miles US\$ fob	6 m. '09	6 m. '10	var. abs.	var. %
<b>TOTAL</b>	<b>732.535</b>	<b>579.069</b>	<b>-153.466</b>	<b>-20,9%</b>
US\$ / tn r/c/h	6 m. '09	6 m. '10	var. abs.	var. %
<b>TOTAL</b>	<b>2.669</b>	<b>3.634</b>	<b>965</b>	<b>36,2%</b>

Fuente: CICCRA, elaboración propia a partir de los datos de SENASA.

### EXPORTACIONES DE CARNE VACUNA '05-'10

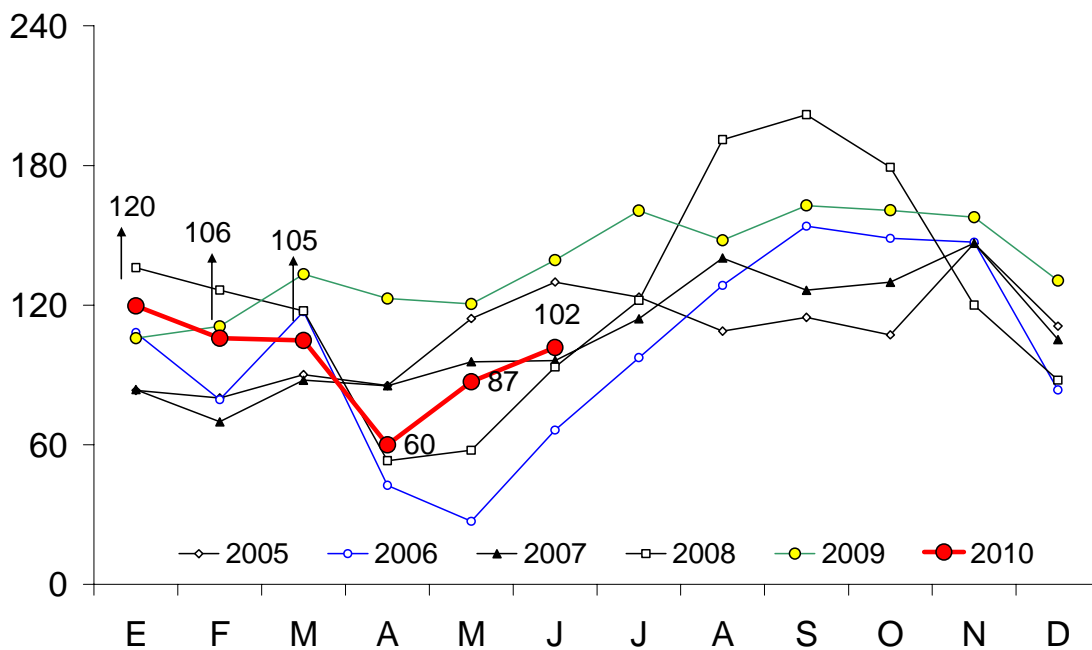
En miles de tn r/c/h



Fuente: CICCRA, con datos del Senasa.

### EXPORTACIONES DE CARNE VACUNA '05-'10

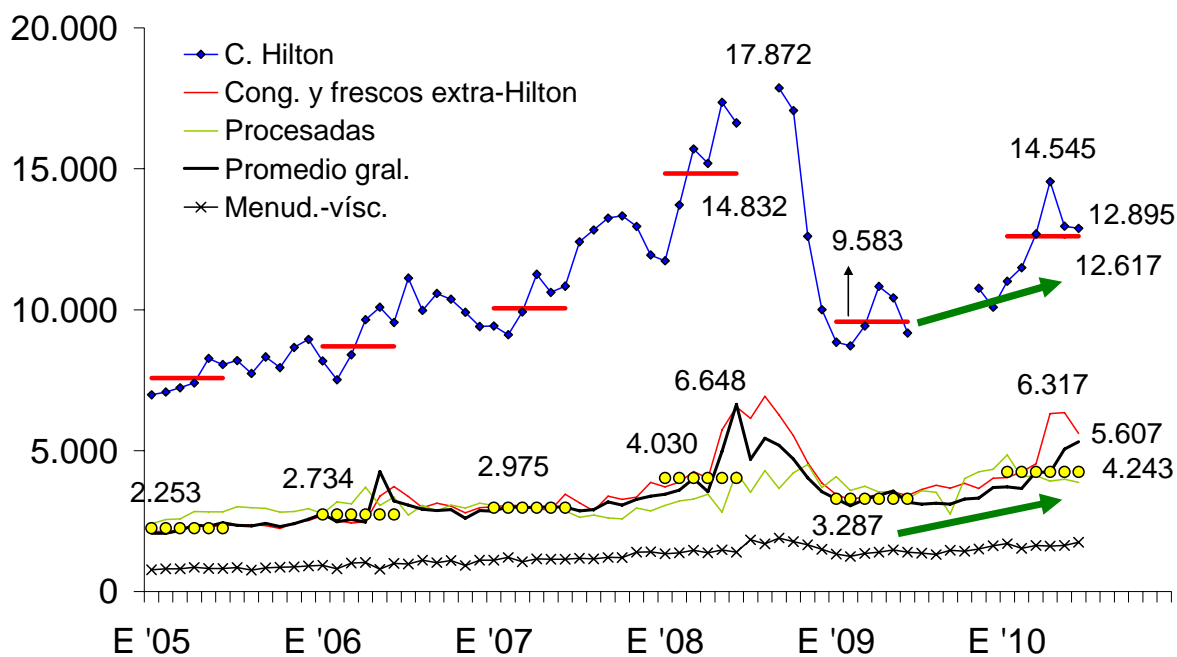
En millones de dólares fob



Fuente: CICCRA, con datos del Senasa.

### PRECIO EXTERNO DE LA CARNE VACUNA

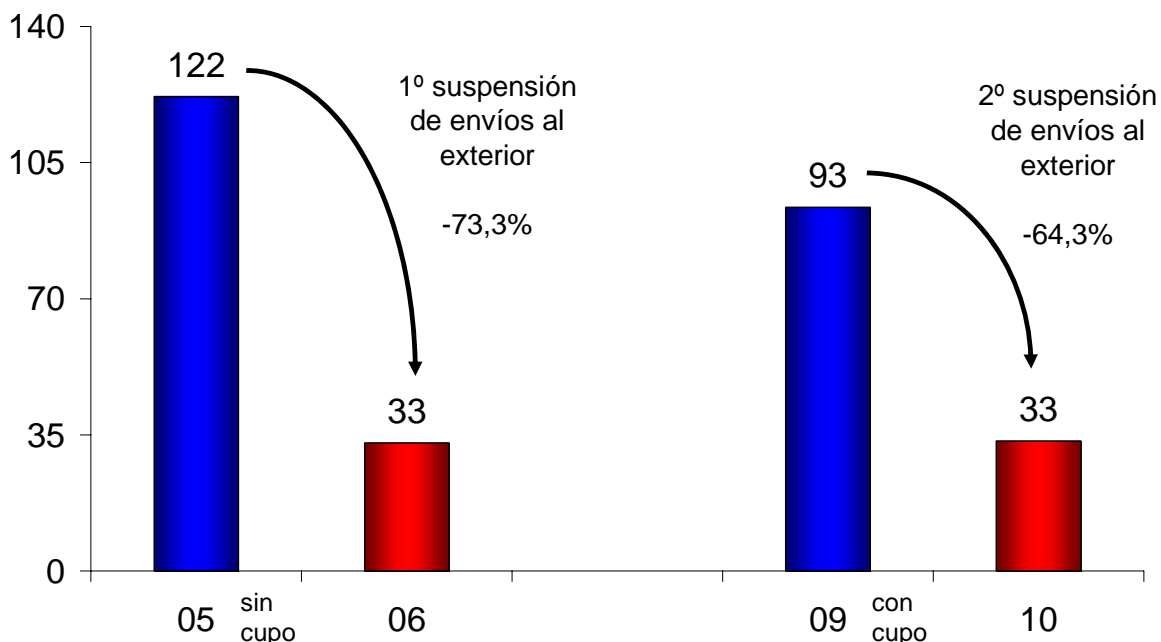
En dólares fob por tn peso producto



Fuente: CICCRA, con datos del Senasa.

### EXPORTACIONES DE CARNE VACUNA ARG.

2º trimestre de cada año; en miles de tn peso producto

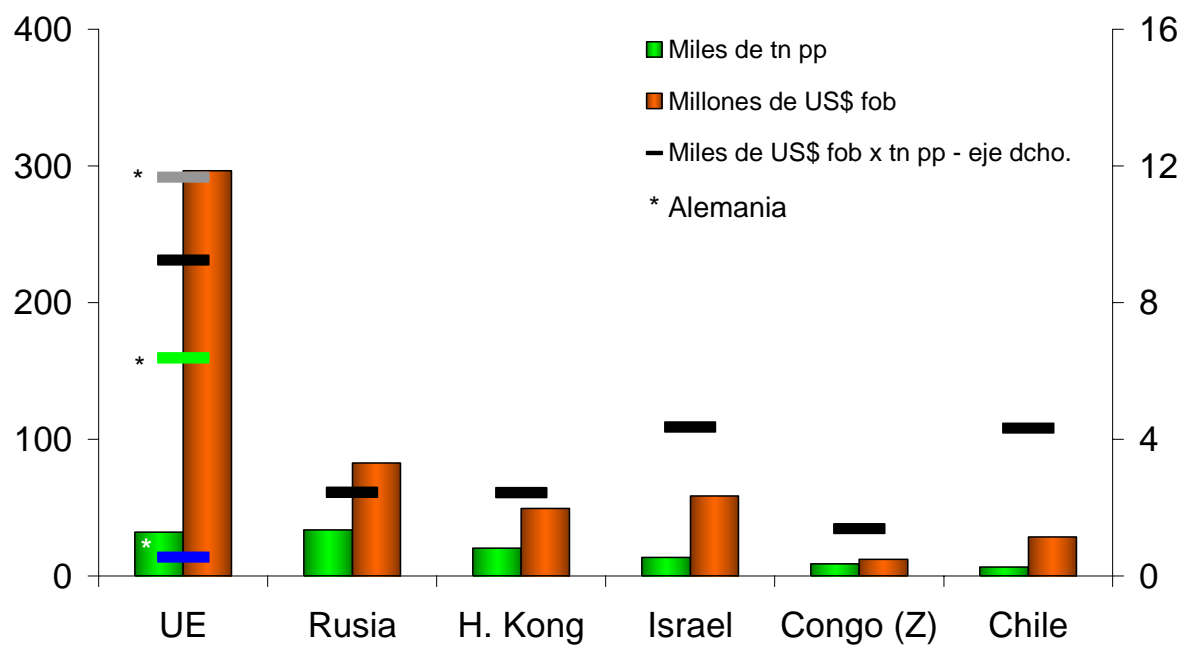


Fuente: CICCRA, con datos del Senasa y cálculos propios.



## EXPORTACIONES A LOS PRINCIPALES DESTINOS

6 meses 2010



Fuente: CICCRA, con datos del Senasa.

## 4. BANCO DE DATOS:

<b>PRECIO PROMEDIO DE LA HACIENDA VACUNA EN PIE</b>							
En <b>pesos</b> por kilogramo vivo							
Período	TOTAL	Novillos	Novillitos	Vaquill.	Terneros	Vacas	Toros
jun-09	2,373	3,035	3,314	3,120	3,556	1,621	1,883
may-10	5,323	6,278	7,066	6,339	7,456	3,683	3,783
<b>jun-10</b>	<b>5,494</b>	<b>6,213</b>	<b>6,771</b>	<b>6,238</b>	<b>7,273</b>	<b>4,073</b>	<b>4,585</b>
6 m 10	4,947	5,509	6,146	5,827	6,521	3,613	4,179
Var. % respecto a...							
mes anterior	3,2%	-1,0%	-4,2%	-1,6%	-2,5%	10,6%	21,2%
igual mes año ant.	131,5%	104,7%	104,3%	99,9%	104,5%	151,3%	143,5%
dic-01	765,2%	850,0%	830,1%	792,4%	731,2%	879,1%	1109,8%
6 m 09	100,7%	79,9%	83,1%	81,9%	85,4%	129,1%	127,7%

Fuente: CICCRA, con datos del Mercado de Liniers S.A..

<b>PRECIO PROMEDIO DE LA HACIENDA VACUNA EN PIE</b>							
En <b>dólares</b> por kilogramo vivo							
Período	TOTAL	Novillos	Novillitos	Vaquill.	Terneros	Vacas	Toros
jun-09	0,630	0,805	0,880	0,828	0,944	0,430	0,500
may-10	1,364	1,609	1,811	1,624	1,911	0,944	0,969
<b>jun-10</b>	<b>1,400</b>	<b>1,583</b>	<b>1,725</b>	<b>1,589</b>	<b>1,853</b>	<b>1,038</b>	<b>1,168</b>
6 m 10	1,277	1,422	1,586	1,504	1,683	0,933	1,080
Var. % respecto a...							
mes anterior	2,6%	-1,6%	-4,7%	-2,2%	-3,0%	9,9%	20,5%
igual mes año ant.	122,2%	96,5%	96,1%	91,9%	96,3%	141,2%	133,7%
dic-01	132,5%	155,2%	149,9%	139,8%	123,3%	163,1%	225,0%
6 m 09	88,3%	68,9%	71,9%	70,8%	74,1%	114,9%	113,7%

Fuente: CICCRA, con datos del Mercado de Liniers S.A..