

**CÁMARA DE LA INDUSTRIA Y COMERCIO DE CARNES Y  
DERIVADOS DE LA REPUBLICA ARGENTINA**

**INFORME ECONÓMICO MENSUAL**

**Documento N° 123 – Abril 2011**

**Dirección:** Ing. Miguel A. Schiariti

**ÍNDICE GENERAL**

<b>EDITORIAL</b>	<b>1</b>
<b>INDICADORES ECONÓMICOS SECTORIALES</b>	<b>3</b>
1. FAENA VACUNA Y PRODUCCIÓN DE CARNE	3
2. CONSUMO INTERNO	8
3. EVOLUCIÓN DE LAS EXPORTACIONES	10
4. BANCO DE DATOS	
– PRECIO DE LA HACIENDA EN EL MERCADO DE LINIERS	18

**EDITORIAL:**

La situación del sector de ganados y carnes presenta dos estados totalmente diferentes. Ha finalizado la etapa de pérdida económica para el sector productivo y continúa agudizándose el problema en la industria frigorífica.

La producción se muestra francamente rentable en el sector que más ha sufrido la intervención del Gobierno Nacional en los últimos años, es decir en la cría, la que opera con valores ahora sí competitivos. Esto se refleja en el cambio de tendencia, ya que se pasó de la gran liquidación de stocks a una franca retención de vientres.

Resumiendo, aquellos productores ganaderos que lograron mantener su stock a pesar de la política antigandera sufrida desde 2006, han recuperado la rentabilidad. Lamentablemente aquellos pequeños productores que debieron vender sus vacas no tienen hoy posibilidades de reponer su stock dado que su valor se ha incrementado 500% y no existen líneas de crédito accesibles que le permitan retomar su actividad.

En el eslabón industrial se profundiza la crisis ante la falta de hacienda para de faena y el atraso cambiario que deja muy pocos negocios rentables del lado de la exportación. Esto se agudiza con la discrecional selectividad con que se entregan los permisos de exportación, que a pesar de la repentina e injustificada desaparición de la ONCCA, siguen estando en la órbita del secretario de Comercio.

Como de costumbre, la crisis industrial la sufren en mayor medida los trabajadores. Desde que se inició la aguda crisis industrial se han perdido 16.350 puestos de trabajo. Esto se convirtió en un problema social de magnitud impensada cuando se comenzaron a ver los nefastos resultados de la política de **“defensa de la mesa de los argentinos”**. Consecuencia de esta política, la crisis industrial se seguirá manifestando con nuevos cierres de establecimientos y, por lo tanto, con más despidos.

Tal como dijimos en nuestro Informe anterior, el precio de la hacienda de consumo continuó creciendo. Entre puntas del primer cuatrimestre del corriente año el aumento del precio promedio fue de 10,2% (considerando las categorías novillo, novillito, vaquillona y ternero/a). La carne en el mostrador tuvo una variación de 6,5% en marzo, algo que se repitió en abril (+6,5%). Estos aumentos fueron menores, ya que a raíz de las inundaciones en la Mesopotamia, las que generaron una salida apresurada de 700 mil novillos -sin un correcto estado de terminación-, es dable esperar que el aumento de precios de la hacienda continúe en mayo y junio con su correspondiente traslado al mostrador.

Del análisis de los datos de los dos últimos meses surge que en el primer trimestre de 2011 el **consumo por habitante** de carne vacuna se ubicó en apenas **56,3 kilogramos/año**, considerando el **promedio móvil de los últimos doce meses (abr. '10-mar. '11)**, y registró una **contracción de 14,8%** anual y de **20,1% con relación a igual período de 2009**.

En un escenario de marcada escasez de hacienda, en enero-marzo de 2011 apenas se produjeron 600 mil tn r/c/h de carne vacuna. En términos absolutos la oferta total de carne vacuna disminuyó en alrededor de 74,5 mil tn r/c/h en los últimos doce meses y si comparamos con el primer trimestre de 2009, la oferta total se contrajo en 192 mil tn r/c/h.

Frente a esta realidad, tanto las exportaciones como el consumo interno se redujeron con respecto a los períodos anteriores. Pero la **distribución del ajuste** no fue simétrica entre ambos destinos, debido a que una vez más la intervención oficial se hizo presente.

En enero-marzo de 2011 la oferta al mercado doméstico cayó el 5,6% anual y al mercado externo disminuyó el 40,8% anual. De esta forma, la participación de los envíos al exterior en el total de producción bajó de 15,6% en el primer trimestre de 2010 a sólo 10,4% en el primer cuarto del corriente año.

**En febrero se habrían faenado apenas 845 mil cabezas y en marzo se habrían sacrificado alrededor de 923.000 cabezas. En ambos casos, resultaron ser los segundos peores registros de los respectivos meses de los últimos 32 años.**

**Cuando consideramos el primer trimestre del año, la faena total alcanzó un nivel de 2,655 millones de cabezas. Este guarismo se ubicó 17,2% por debajo del correspondiente al mismo trimestre de 2010 y quedó 29,9% por debajo del máximo alcanzado en el primer cuarto de 2009.**

Por su parte, en enero-marzo de 2011 la participación de las **hembras en la faena total volvió a descender y se ubicó en 39,0%**, marcando el menor registro para el trimestre respectivo de los últimos 20 años y dando cuenta de la continuidad e intensificación de la fase de retención de hembras en marcha.

En lo que respecta a la producción de carne vacuna, y en línea con las bajísimas faenas registradas, en febrero y marzo se produjeron 191 y 209 mil toneladas res con hueso (tn r/c/h), respectivamente. El aumento del peso promedio en gancho permitió que la producción cayera sólo 6,9% anual en el primer caso y 9,6% anual en el segundo caso.

En el primer trimestre del año se produjeron 600 mil tn r/c/h de carne vacuna aproximadamente. Con respecto a igual período de 2010, la producción descendió 11,0%, en tanto que en comparación con el primer cuarto de 2009, el registro más elevado de las últimas décadas, la caída fue de 24,2%.

En marzo de 2011 el Senasa volvió a certificar **exportaciones de carne vacuna** por un total de 13.305 tn peso producto (tn pp), de forma tal que el primer trimestre del año cerró con un volumen de 40.095 tn pp de carne vacuna exportadas. **Con relación a marzo de 2010 se observó una disminución de 33,7% y con respecto a enero-marzo del año pasado la baja fue de 41,0%. En tanto, si comparamos con lo que sucedía en el primer trimestre de 2009, las exportaciones de carne vacuna acumularon una caída de 53,2%.**

---

**INDICADORES ECONÓMICOS SECTORIALES:****1. FAENA Y PRODUCCIÓN DE CARNE:**

Según nuestras estimaciones, en febrero y marzo de 2011 la actividad de la industria frigorífica vacuna se mantuvo en niveles mínimos históricos.

En febrero se habrían faenado apenas 845 mil cabezas y en marzo se habrían sacrificado alrededor de 923.000 cabezas. En ambos casos, resultaron ser los segundos peores registros de los respectivos meses de los últimos 32 años (en el caso de febrero, el mínimo se ubicó en 1983, con 808 mil cabezas; en el caso de marzo, en 2008, con 722 mil cabezas, producto de la parálisis que generó inicialmente el conflicto 'campo'-gobierno nacional por la Resolución N° 125/08).

En términos interanuales en febrero y marzo la faena siguió disminuyendo, pero a una velocidad decreciente, dando muestras de que lo peor va quedando atrás. Recordemos que en los diez meses previos había caído a un ritmo promedio de casi 30% anual, en tanto que en febrero la baja fue de 12,6% y en marzo de 16,5%. Y la caída del tercer mes del año seguramente se vio magnificada por los cuatro días feriados que se registraron.

En términos absolutos, en febrero de 2011 la faena descendió en 121 mil cabezas con respecto a un año atrás y marzo hizo lo propio en 182 mil cabezas.

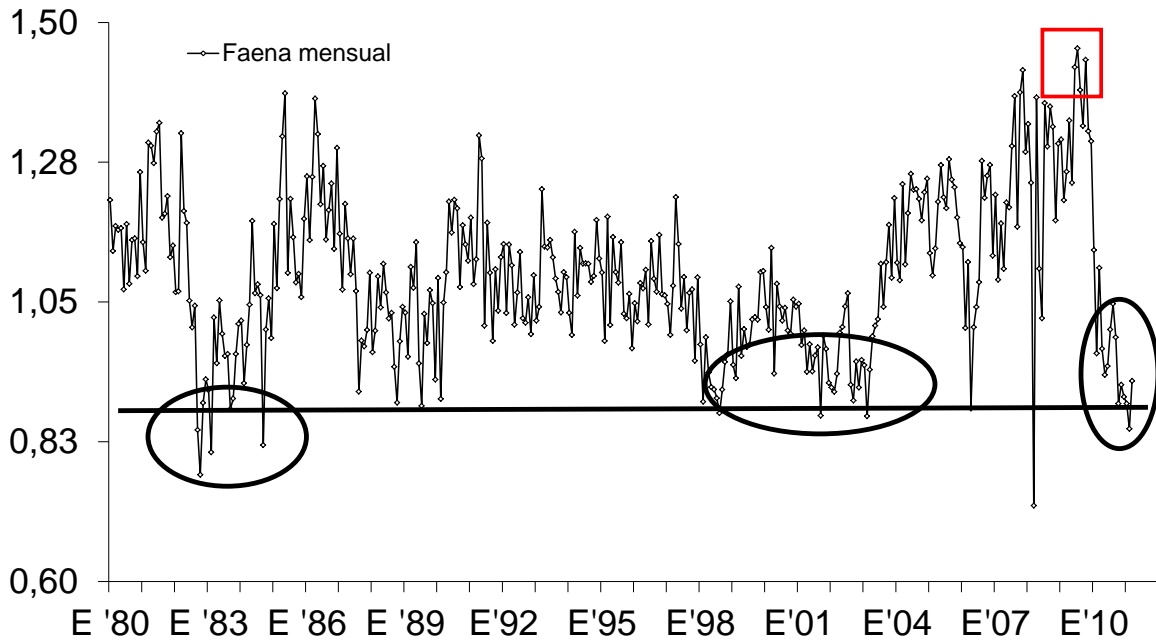
Cuando consideramos el primer trimestre del año, la faena total alcanzó un nivel de 2,655 millones de cabezas. Este guarismo se ubicó 17,2% por debajo del correspondiente al mismo trimestre de 2010 (-550,4 mil cabezas) y quedó 29,9% por debajo del máximo alcanzado en el primer cuarto de 2009 (-1,13 millones de cabezas).

Por su parte, en enero-marzo de 2011 la participación de las hembras en la faena total volvió a descender y se ubicó en 39,0%, marcando el menor registro para el trimestre respectivo de los últimos 20 años y dando cuenta de la continuidad e intensificación de la fase de retención de hembras en marcha. Sólo resultó comparable con el guarismo del primer cuarto de 2006, período en el cual se ubicó en 39,4%.

En lo que respecta a la producción de carne vacuna, y en línea con las bajísimas faenas registradas, en febrero y marzo se produjeron 191 y 209 mil toneladas res con hueso (tn r/c/h), respectivamente. El aumento del peso promedio en gancho permitió que la producción cayera sólo 6,9% anual en el primer caso y 9,6% anual en el segundo caso. El peso promedio en gancho pasó de 212 a 226 kilogramos entre febrero-marzo de 2010 e igual bimestre del año en curso (+7,4%).

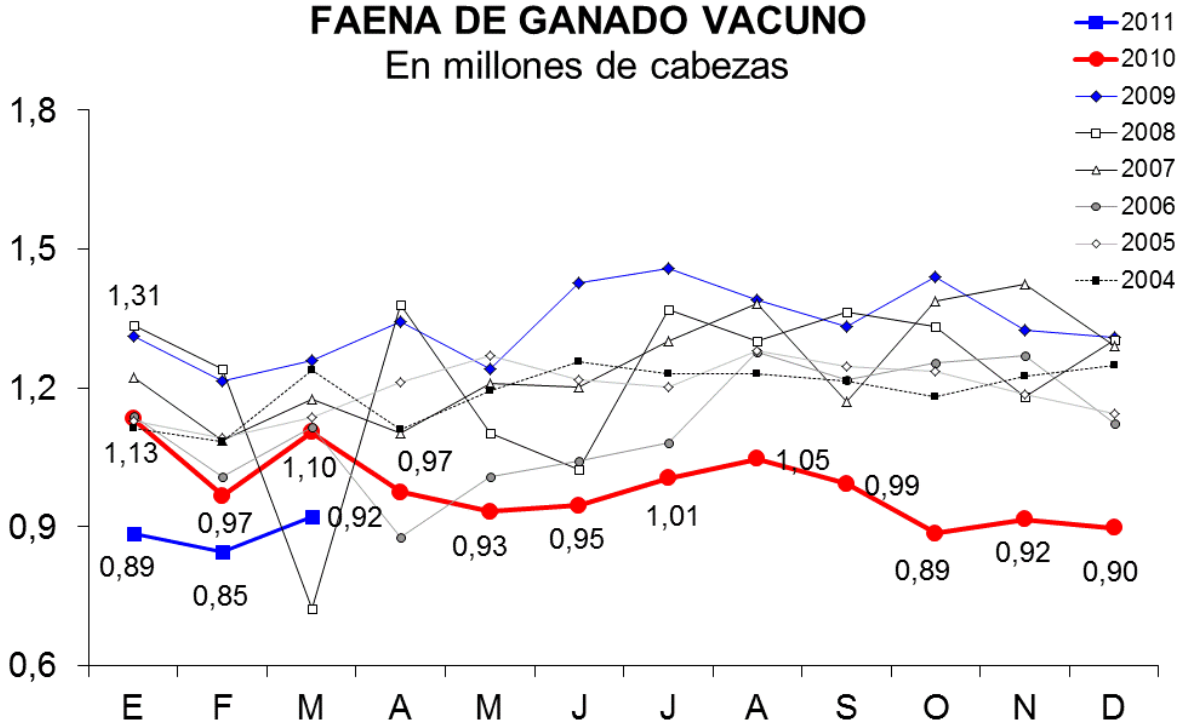
En el primer trimestre del año se produjeron 600 mil tn r/c/h de carne vacuna aproximadamente. Con respecto a igual período de 2010, la producción descendió 11,0%, en tanto que en comparación con el primer cuarto de 2009, el registro más elevado de las últimas décadas, la caída fue de 24,2%.

### FAENA DE GANADO VACUNO En millones de cabezas



Fuente: CICCRA, s/ ONCCA y estim. propias ('11). \* '10/'11 provisorio.

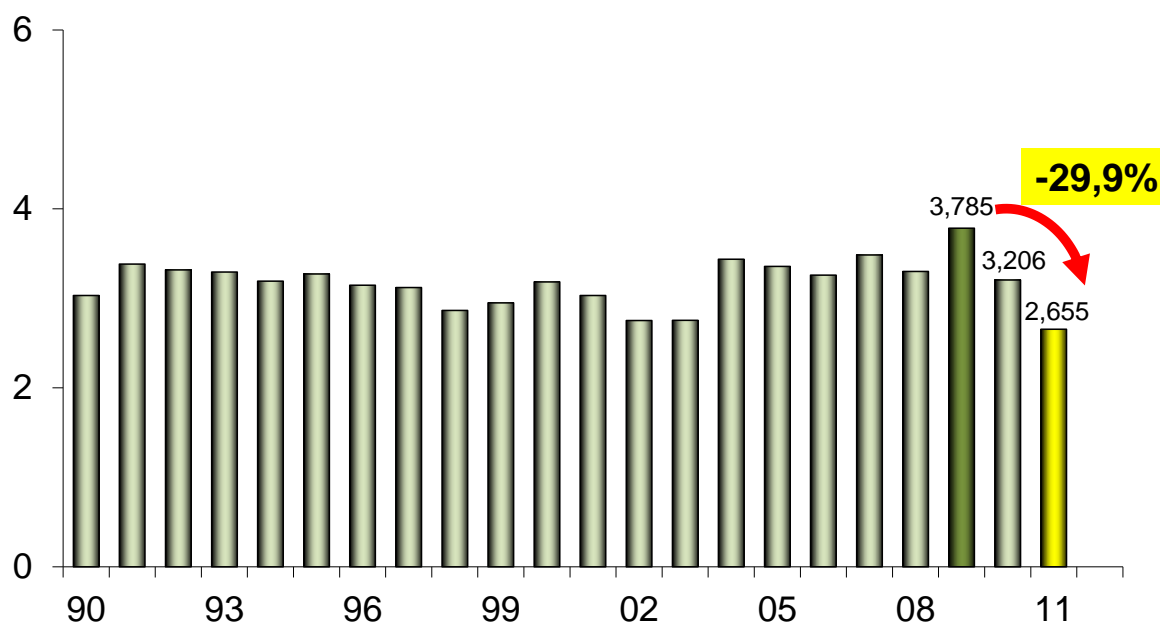
### FAENA DE GANADO VACUNO En millones de cabezas



Fuente: CICCRA, s/ ONCCA y estim. propias ('11). \* '10/'11 provisorio.

### FAENA DE HACIENDA VACUNA

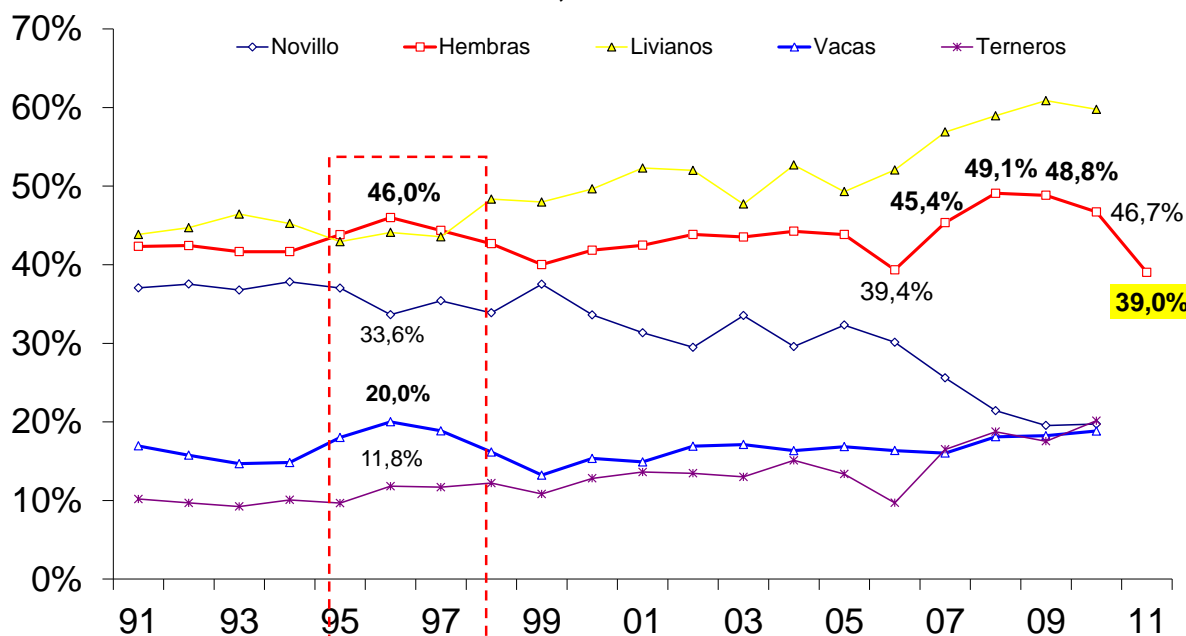
1º trimestre de 1990-2011\* - En millones de cabezas



Fuente: CICCRA, s/ ONCCA y estim. propias ('11). \* '10/'11 provisorio.

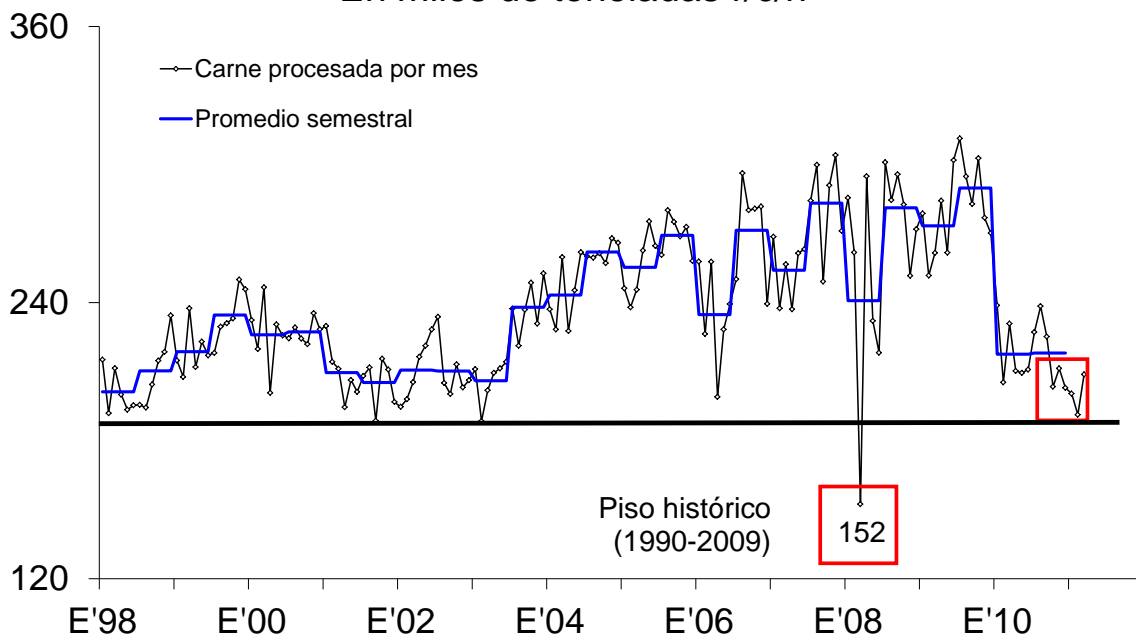
### FAENA DE CATEGORÍAS SELECCIONADAS - EVOLUCIÓN

En % de la faena total; 1º trimestre de cada año



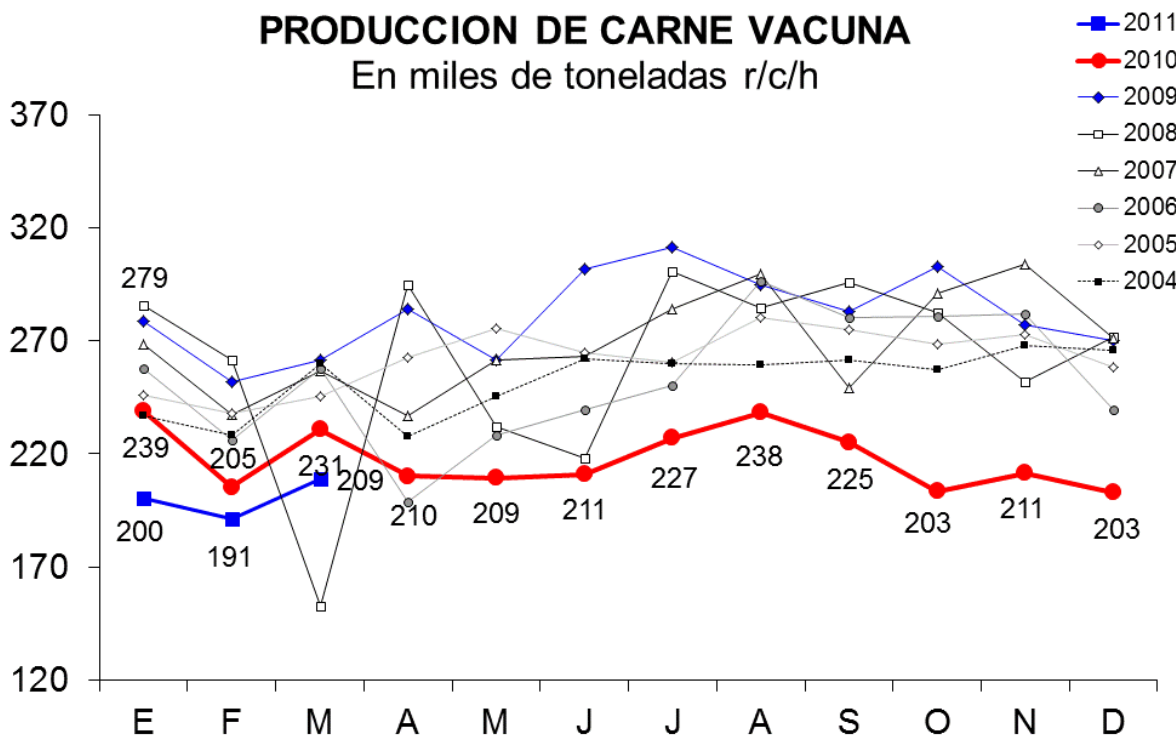
Fuente: CICCRA, s/ ONCCA y estim. propias ('11). \* '10/'11 provisorio.

### PRODUCCION DE CARNE VACUNA En miles de toneladas r/c/h



Fuente: CICCRA, s/ ONCCA y estim. propias ('11). \* '10/'11 provisorio.

### PRODUCCION DE CARNE VACUNA En miles de toneladas r/c/h

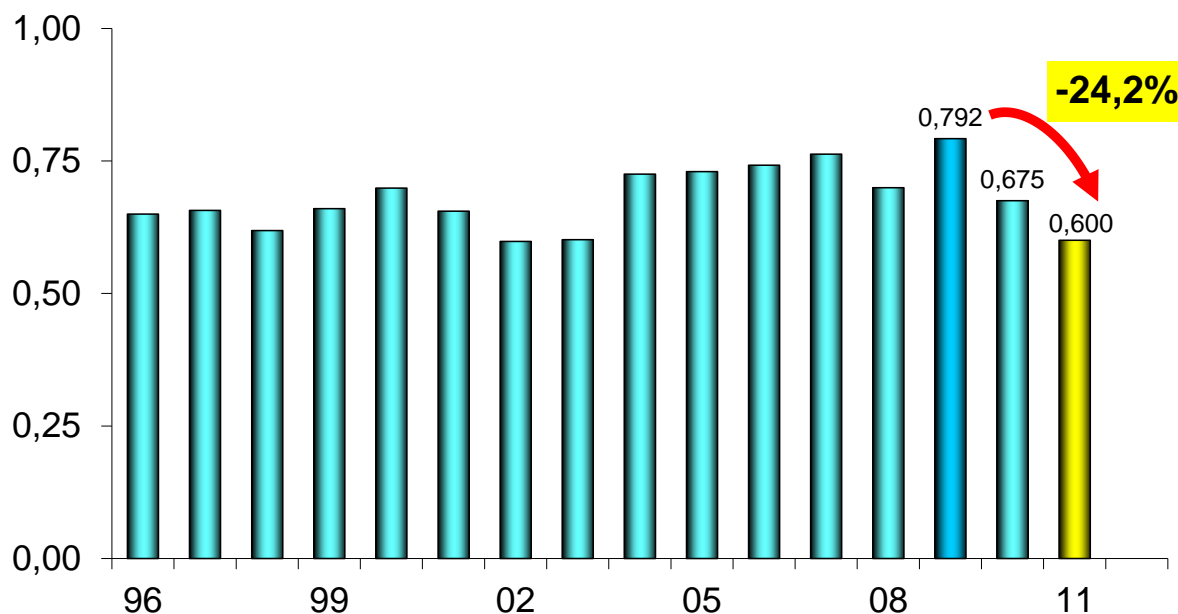


Fuente: CICCRA, s/ ONCCA y estim. propias ('11). \* '10/'11 provisorio.



## PRODUCCION DE CARNE VACUNA

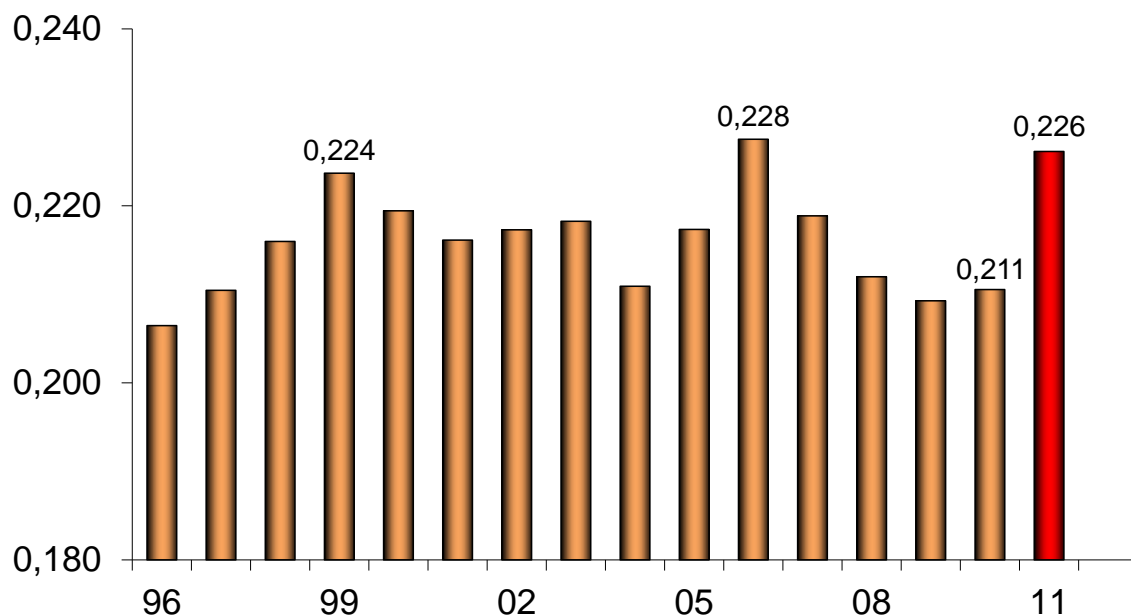
1º trimestre de 1990-2011\* - En millones de toneladas r/c/h



Fuente: CICCRA, s/ ONCCA y estim. propias ('11). \* '10/'11 provisorio.

## PESO PROMEDIO DE LA HACIENDA FAENADA

1º trimestre de 1996-2011\* - En toneladas res c/hueso/gancho



Fuente: CICCRA, s/ ONCCA y estim. propias ('11). \* '10/'11 provisorio.

## 2. CONSUMO INTERNO:

En un escenario de marcada escasez de hacienda, en el primer trimestre de 2011 apenas se produjeron 600 mil tn r/c/h de carne vacuna. En términos absolutos la oferta total de carne vacuna disminuyó en alrededor de 74,5 mil tn r/c/h en los últimos doce meses y si comparamos con el primer trimestre de 2009, la oferta total se contrajo en 192 mil tn r/c/h.

Frente a esta realidad, tanto las exportaciones como el consumo interno se redujeron con respecto a los períodos anteriores. Pero la distribución del ajuste no fue simétrica entre ambos destinos, debido a que una vez más la intervención oficial se hizo presente.

En enero-marzo de 2011 la oferta al mercado doméstico cayó en 31.653 tn r/c/h (-5,6% anual) y al mercado externo disminuyó en 42.843 tn r/c/h (-40,8% anual). De esta forma, la participación de los envíos al exterior en el total de producción bajó de 15,6% en el primer trimestre de 2010 a sólo 10,4% en el primer cuarto del corriente año.

Para tener una idea de la restricción impuesta en materia de exportaciones, debemos señalar que este guarismo sólo fue inferior en el mismo lapso de 2002, cuando el cierre generalizado de mercados que provocó la reaparición de la fiebre aftosa allá por mediados de 2000 estaba llegando a su final.

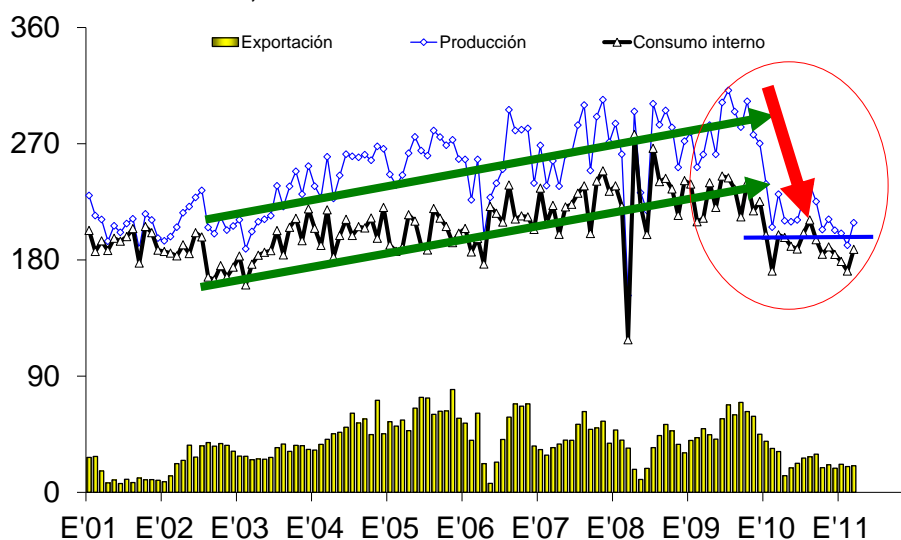
OFERTA Y DEMANDA DE CARNE VACUNA						
Período	Faena total	Exportación total	Consumo int. total	Consumo int. por hab.	Exportación total	Consumo int. total
	Tn res c/hueso	Tn res c/hueso	Tn res c/hueso	Pr. móv. 12 m.	s/faena total	s/faena total
<b>3 m. de...</b>						
2001	655.249	71.304	583.945	64,0	10,9%	89,1%
2002	598.031	43.190	554.841	62,0	7,2%	92,8%
2003	601.326	81.219	520.107	57,0	13,5%	86,5%
2004	725.063	110.843	614.220	62,9	15,3%	84,7%
2005	729.658	161.972	567.686	62,6	22,2%	77,8%
2006	741.848	155.041	586.807	62,6	20,9%	79,1%
2007	762.718	96.513	666.205	65,8	12,7%	87,3%
2008 *	699.646	122.864	576.782	66,3	17,6%	82,4%
2009 *	792.030	131.740	660.290	70,4	16,6%	83,4%
2010 *	674.916	105.125	569.790	66,0	15,6%	84,4%
2011 *	600.419	62.282	538.137	56,3	10,4%	89,6%
Var. % '11-'10	<b>-11,0%</b>	<b>-40,8%</b>	<b>-5,6%</b>	<b>-14,8%</b>	<b>-33,4%</b>	<b>6,2%</b>
Var. abs. '11-'10	<b>-74.496</b>	<b>-42.843</b>	<b>-31.653</b>	<b>-9,7</b>	<b>-5,2%</b>	<b>5,2%</b>

Fuente: CICCRA. \* Provisorios.

La caída de la oferta al mercado interno combinada con una continua expansión de la cantidad de habitantes de nuestro país, lógicamente arrojó una disminución del consumo per cápita superior.

En el primer trimestre de 2011 el consumo por habitante de carne vacuna se ubicó en apenas 56,3 kilogramos/año, considerando el promedio móvil de los últimos doce meses (abr. '10-mar. '11), y registró una contracción de 14,8% (-6,4% si comparamos el primer trimestre de 2011 con el mismo período de un año atrás).

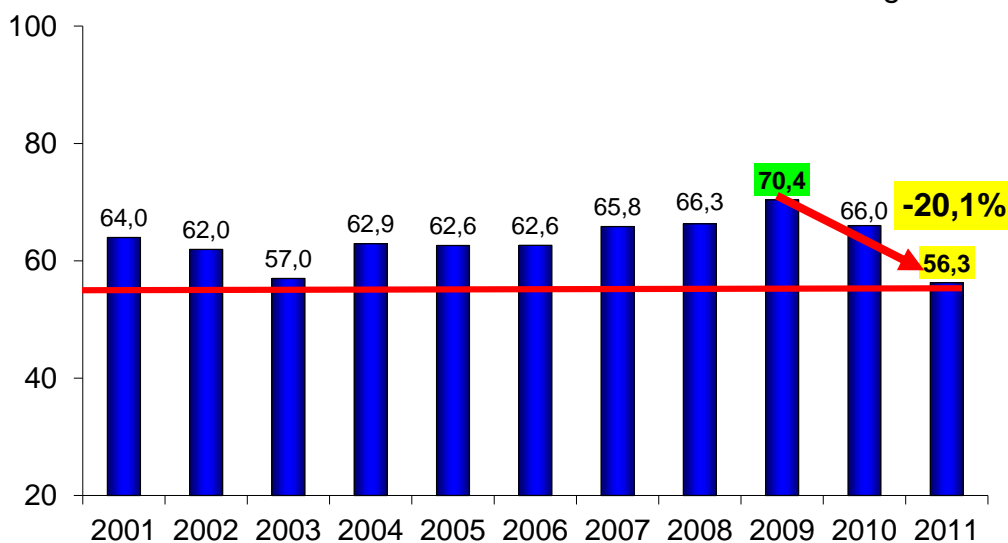
### OFERTA Y DEMANDA DE CARNE VACUNA ARGENTINA 2001-2011, mensual - En miles de tn. res con hueso



Fuente: CICCRA, con datos de ONCCA, Senasa y estimaciones propias.

### CONSUMO DE CARNE VACUNA POR HABITANTE

1º trim. 2001-2011\* - Promedio móvil de 12 meses - En kg/año



Fuente: CICCRA, estimación propia. \* '10/'11 provisorio.

### 3. EVOLUCIÓN DE LAS EXPORTACIONES:

En marzo de 2011 el Senasa volvió a certificar exportaciones de carne vacuna por un total de 13.305 tn peso producto (tn pp), de forma tal que el primer trimestre del año cerró con un volumen de 40.095 tn pp de carne vacuna exportadas. Con relación a marzo de 2010 se observó una disminución de 33,7% y con respecto a enero-marzo del año pasado la baja fue de 41,0%. En tanto, si comparamos con lo que sucedía en el primer trimestre de 2009, las exportaciones de carne vacuna acumularon una caída de 53,2%.

De carne congelada y fresca extra Hilton sólo se exportaron 28.605 tn pp, es decir casi la mitad que en enero-marzo de 2010 (-48,0% anual; -57,3% con respecto a enero-marzo de 2009). De este modo, su participación en las exportaciones totales descendió de 55,2% en los primeros tres meses de 2010 a 41,4% en igual lapso del corriente año.

Los embarques de cortes Hilton alcanzaron un nivel de 7.146 tn pp, resultando 29,0% superiores a los de enero-marzo de 2010 (-30,7% con relación al primer trimestre de 2009). Entre los trimestres analizados casi se duplicó su importancia relativa en el total, ya que pasó de 5,6% a 10,4%.

En lo que respecta a los embarques de carnes procesadas, en el primer trimestre del año se certificó un volumen de 4.344 tn pp, el cual resultó 41,4% inferior al de un año atrás (-47,9% con relación a enero-marzo de 2009). Y como cayó en mayor medida que el volumen total general, su participación en el total se redujo (de 7,4% a 6,3% entre los períodos analizados).

Por menudencias y vísceras, en lo que transcurrió del año se exportaron 28.924 tn pp, volumen que resultó 8,5% inferior al del primer trimestre de 2010 (-27,7% respecto a enero-marzo de 2009). Como en este caso la baja fue mucho menor que en el total general, su participación subió de 31,8% a 41,9% del total.

Los ingresos por ventas al exterior de carne vacuna totalizaron 316,9 millones de dólares fob en los primeros tres meses del año y se ubicaron apenas 4,4% por debajo de los registrados en igual período de 2010 (-9,4% respecto del primer cuarto de 2009). Y los ingresos por exportaciones de menudencias y vísceras fueron de 56,6 millones de dólares y subieron 10,1% anual (+8,1% con relación a enero-marzo de 2009).

Perdón por la reiteración, pero debemos señalar que la gran diferencia en los ritmos de caída de los volúmenes exportados y de los valores ingresados por las ventas al exterior, se debió a la gran recuperación del precio promedio de exportación medido en dólares. En el primer trimestre de 2011 éste registró un alza de 61,9% anual en el caso de la carne (hasta ubicarse en US\$ 7.905 por tn pp) y otra de 20,3% en el caso de las menudencias y vísceras (hasta llegar a US\$ 1.956 por tn pp).

Básicamente, identificamos dos factores detrás de este proceso. En primer lugar, la debilidad del dólar y la recuperación gradual de los ingresos a nivel mundial (sobre todo de los países emergentes, que fueron los más dinámicos). En segundo lugar, el cambio en la composición de las exportaciones argentinas de cortes vacunos. Como destacamos más arriba, los cortes Hilton ganaron participación (en realidad la habían perdido en 2009, a raíz de la demora local en la adjudicación de la nueva cuota, y luego volvieron a recuperarla) y éstos son los de mayor valor unitario, lo cual contribuyó a elevar el precio promedio y, por lo tanto, la tasa de aumento interanual.

Los ingresos por cortes congelados y frescos extra Hilton cayeron 17,9% anual en el primer trimestre del año, y en el caso de las carnes procesadas, hicieron lo propio en 30,6% anual. En cambio, y en función de lo que señalamos en los párrafos anteriores, el valor ingresado por los cortes Hilton subió 56,9% anual.

En materia de destinos de exportación de carne vacuna, en lo que transcurrió del año los más relevantes fueron:

1. Según volúmenes: Rusia, Israel, Hong Kong, Alemania, Congo (ex Zaire), Chile, Holanda, Brasil, Italia y EE.UU. En total compraron 82,7% del volumen exportado por nuestro país. La Unión Europea (UE) como región representó 19,3% del total. En comparación a un año atrás, aumentó la concentración de los embarques en los principales diez destinos, ya que en el primer trimestre de 2010 habían comprendido 79,1% del total.
2. Según valores: Alemania, Israel, Holanda, Rusia, Chile, Hong Kong, Italia, Brasil, EE.UU. y Congo (ex Zaire). En total representaron 88,4% del total de ingresos del período analizado. La UE como región representó 40,8% del total facturado. En este caso también aumentó la concentración, dado que en el primer trimestre del año pasado los diez mercados más importantes habían representado 85,8% de la facturación total.

En enero-marzo de 2011 Rusia adquirió 11.700 tn pp de carne vacuna y de menudencias y vísceras, con lo cual se constituyó en el principal destino de exportación (en carne vacuna fue el 3º destino en importancia, detrás de Israel y Alemania). Por ellas pagó un total de 35,9 millones de dólares fob. La participación del volumen exportado a este destino en el total fue de 17,0%, en tanto que en materia de ingresos explicó sólo 9,6% del total. Los envíos a este destino cayeron 56,4% con relación a un año atrás y en valores descendieron 44,8% anual. En tanto, el precio promedio mostró una mejora de 26,4% anual y se ubicó en 3.066 dólares por tn pp. Las ventas de carnes congeladas y frescas extra Hilton abarcaron sólo 41,5% del total, en tanto las menudencias y vísceras comprendieron el restante 58,5%.

Por su parte, la UE compró 13.316 tn pp por las que pagó un total de 152,4 millones de dólares fob. Del volumen total, la cuota Hilton cubrió 53,7%. Del valor total, este contingente hizo lo propio en 67,0%. En términos interanuales, la UE compró 18,2% menos, pero pagó 11,9% más, debido a que el precio promedio registró una mejora de 36,7% interanual (en parte explicada por el aumento de la importancia relativa de los cortes Hilton entre los períodos analizados, los cortes de mayor valor unitario). El precio promedio llegó a 11.444 dólares por tn pp en el primer trimestre del corriente año. En el caso de la cuota Hilton, el precio promedio alcanzó un nivel de 14.287 dólares por tn pp (+21,6%).

Alemania, el principal destino dentro de la UE y el segundo comprador de carne vacuna argentina, adquirió 6.297 tn pp de carne vacuna y de menudencias y vísceras (-8,2% anual). En total pagó 82,4 millones de dólares fob (+13,1% anual). De las compras realizadas por la UE en nuestro país, representó 47,3% del volumen total y 54,1% del valor total adquirido. Y del total destinado a Alemania, 63,0% correspondió a cortes Hilton (lo que explicó el mucho mayor aumento de participación de este país en valores que en volúmenes) y 34,3% fue de cortes congelados y frescos extra Hilton. El restante 2,7% correspondió a carnes procesadas y a menudencias y vísceras. El precio promedio pagado por este destino ascendió a 13.091 dólares por tn pp y acumuló una suba de 23,2% anual.

En el período analizado Israel se mantuvo como el segundo cliente de los frigoríficos exportadores argentinos, detrás de Rusia, y como el principal comprador de carne vacuna argentina. Las compras totales (carne vacuna y menudencias y vísceras) se elevaron a 9.135 tn pp (8.839 tn pp de carne vacuna y 296 tn pp de menudencias y vísceras). Por este total abonó 55,7 millones de dólares fob. En total compró 11,9% menos que en enero-marzo de 2010 y abonó 23,1% más que un año atrás. La diferencia entre ambos guarismos se debió a que el precio promedio subió 39,7% interanual, hasta quedar ubicado en 6.093 dólares por tn pp.

Por su parte, Hong Kong, tercer destino en el ránking general, adquirió 8.665 tn pp de menudencias y vísceras (95,7%) y 394 tn pp de carne vacuna (4,3%). Los volúmenes enviados a este destino cayeron 28,7% anual y los pagos bajaron 22,3% anual. El precio promedio fue de 2.606 dólares por tn pp y registró un alza de 9,1% anual.

El Congo (o ex República del Zaire) adquirió 6.308 tn pp (6.097 tn pp de menudencias y el resto de carnes frescas). El volumen exportado a este destino creció alrededor de 80% anual y el valor pagado hizo lo propio en 118% anual. El precio promedio pagado por este país subió casi 20% anual, hasta ubicarse en 1.540 dólares por tn pp.

Por último, Chile se ubicó en el sexto lugar en el ránking general en el comienzo del año, en tanto fue el cuarto comprador de carne vacuna argentina. En total adquirió 4.544 tn pp de carne vacuna y menudencias y vísceras (99,4% y 0,6%, respectivamente), por las que abonó un total de 26,6 millones de dólares fob. Los envíos a este destino se contrajeron 23% con relación a enero-marzo de 2010, en tanto los ingresos por ventas subieron 7,6% anual. El precio promedio, que se ubicó en 5.876 dólares por tn pp, registró un alza de 39,7% anual.

EXPORTACIONES DE CARNE VACUNA									
								distrib. %	
Tn pp	3 m. '09	3 m. '10	3 m. '11	var. abs.	var. abs.	var. %	var. %	3 m. '10	3 m. '11
Cortes Hilton	10.309	5.538	7.146	-4.771	1.608	-46,3%	29,0%	5,6%	10,4%
Carnes Frescas	66.989	54.981	28.605	-12.008	-26.376	-17,9%	-48,0%	55,2%	41,4%
Carnes Procesadas	8.336	7.410	4.344	-926	-3.066	-11,1%	-41,4%	7,4%	6,3%
<b>TOTAL CARNE</b>	<b>85.634</b>	<b>67.929</b>	<b>40.095</b>	<b>-17.705</b>	<b>-27.834</b>	<b>-20,7%</b>	<b>-41,0%</b>	<b>68,2%</b>	<b>58,1%</b>
Menudencias	39.998	31.608	28.924	-8.390	-2.684	-21,0%	-8,5%	31,8%	41,9%
<b>TOTAL GENERAL</b>	<b>125.632</b>	<b>99.537</b>	<b>69.019</b>	<b>-26.095</b>	<b>-30.518</b>	<b>-20,8%</b>	<b>-30,7%</b>	<b>100,0%</b>	<b>100,0%</b>
distrib. %									
Miles US\$ fob	3 m. '09	3 m. '10	3 m. '11	var. abs.	var. abs.	var. %	var. %	3 m. '10	3 m. '11
Cortes Hilton	92.876	65.057	102.097	-27.819	37.040	-30,0%	56,9%	17,0%	27,3%
Carnes Frescas	225.103	234.190	192.356	9.087	-41.834	4,0%	-17,9%	61,1%	51,5%
Carnes Procesadas	31.971	32.404	22.494	433	-9.910	1,4%	-30,6%	8,5%	6,0%
<b>TOTAL CARNE</b>	<b>349.950</b>	<b>331.651</b>	<b>316.947</b>	<b>-18.299</b>	<b>-14.704</b>	<b>-5,2%</b>	<b>-4,4%</b>	<b>86,6%</b>	<b>84,9%</b>
Menudencias	52.350	51.394	56.572	-956	5.178	-1,8%	10,1%	13,4%	15,1%
<b>TOTAL GENERAL</b>	<b>402.300</b>	<b>383.045</b>	<b>373.519</b>	<b>-19.255</b>	<b>-9.526</b>	<b>-4,8%</b>	<b>-2,5%</b>	<b>100,0%</b>	<b>100,0%</b>
US\$ / tn pp	3 m. '09	3 m. '10	3 m. '11	var. abs.	var. abs.	var. %	var. %		
Cortes Hilton	9.009	11.747	14.287	2.738	2.540	30,4%	21,6%		
Carnes Frescas	3.360	4.259	6.725	899	2.465	26,8%	57,9%		
Carnes Procesadas	3.835	4.373	5.178	538	805	14,0%	18,4%		
<b>TOTAL CARNE</b>	<b>4.087</b>	<b>4.882</b>	<b>7.905</b>	<b>796</b>	<b>3.023</b>	<b>19,5%</b>	<b>61,9%</b>		
Menudencias	1.309	1.626	1.956	317	330	24,2%	20,3%		
<b>TOTAL GENERAL</b>	<b>3.202</b>	<b>3.848</b>	<b>5.412</b>	<b>646</b>	<b>1.564</b>	<b>20,2%</b>	<b>40,6%</b>		

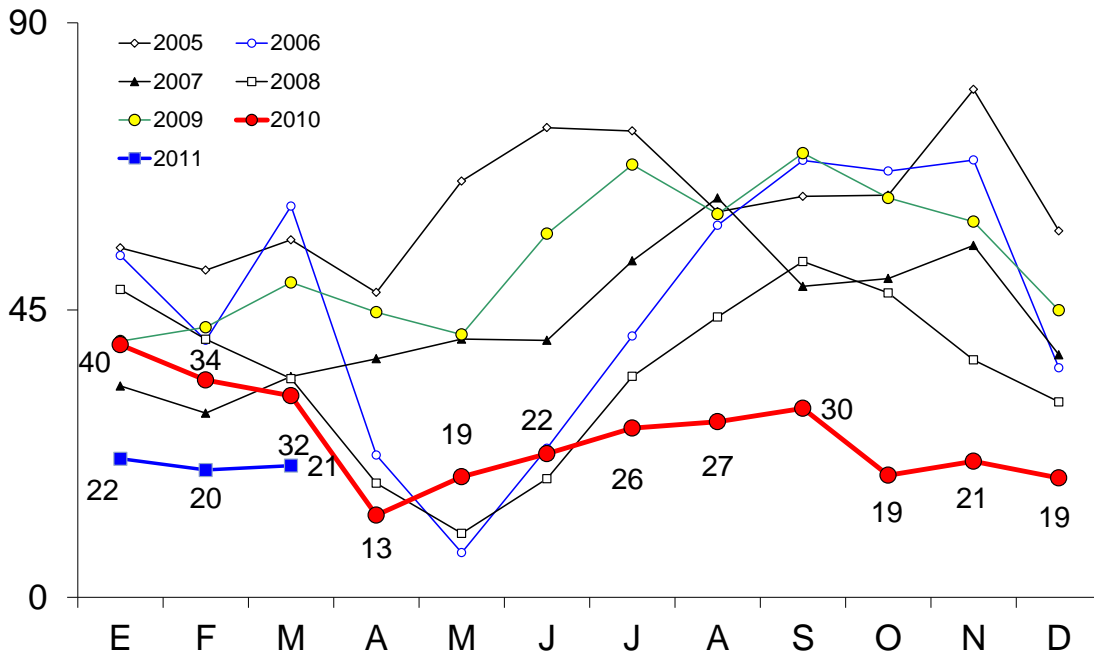
Fuente: CICCRA, con datos de SENASA.

EXPORTACIONES DE CARNE VACUNA							
Tn res con hueso	3 m. '09	3 m. '10	3 m. '11	var. abs.	var. abs.	var. %	var. %
<b>TOTAL</b>	<b>131.740</b>	<b>105.125</b>	<b>62.282</b>	<b>-26.615</b>	<b>-42.843</b>	<b>-20,2%</b>	<b>-40,8%</b>
Miles US\$ fob	3 m. '09	3 m. '10	3 m. '11	var. abs.	var. abs.	var. %	var. %
<b>TOTAL</b>	<b>349.950</b>	<b>331.651</b>	<b>316.947</b>	<b>-18.299</b>	<b>-14.704</b>	<b>-5,2%</b>	<b>-4,4%</b>
US\$ / tn r/c/h	3 m. '09	3 m. '10	3 m. '11	var. abs.	var. abs.	var. %	var. %
<b>TOTAL</b>	<b>2.656</b>	<b>3.155</b>	<b>5.089</b>	<b>498</b>	<b>1.934</b>	<b>18,8%</b>	<b>61,3%</b>

Fuente: CICCRA, elaboración propia a partir de los datos de SENASA.

### EXPORTACIONES DE CARNE VACUNA '05-'11

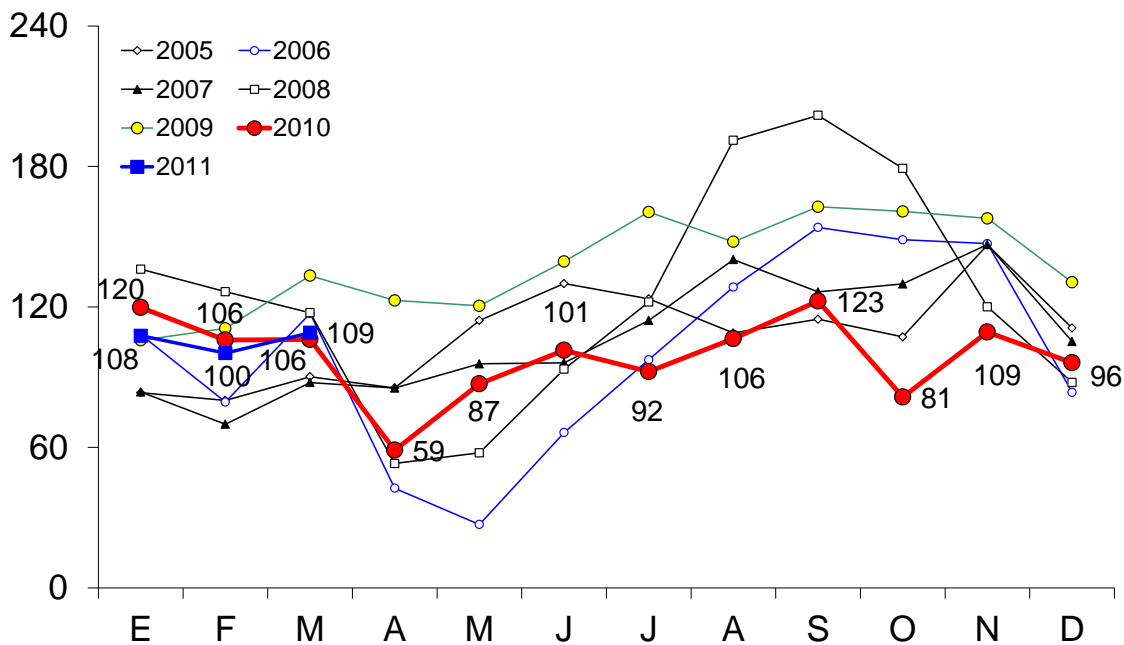
En miles de tn r/c/h



Fuente: CICCRA, con datos del Senasa.

### EXPORTACIONES DE CARNE VACUNA '05-'11

En millones de dólares fob

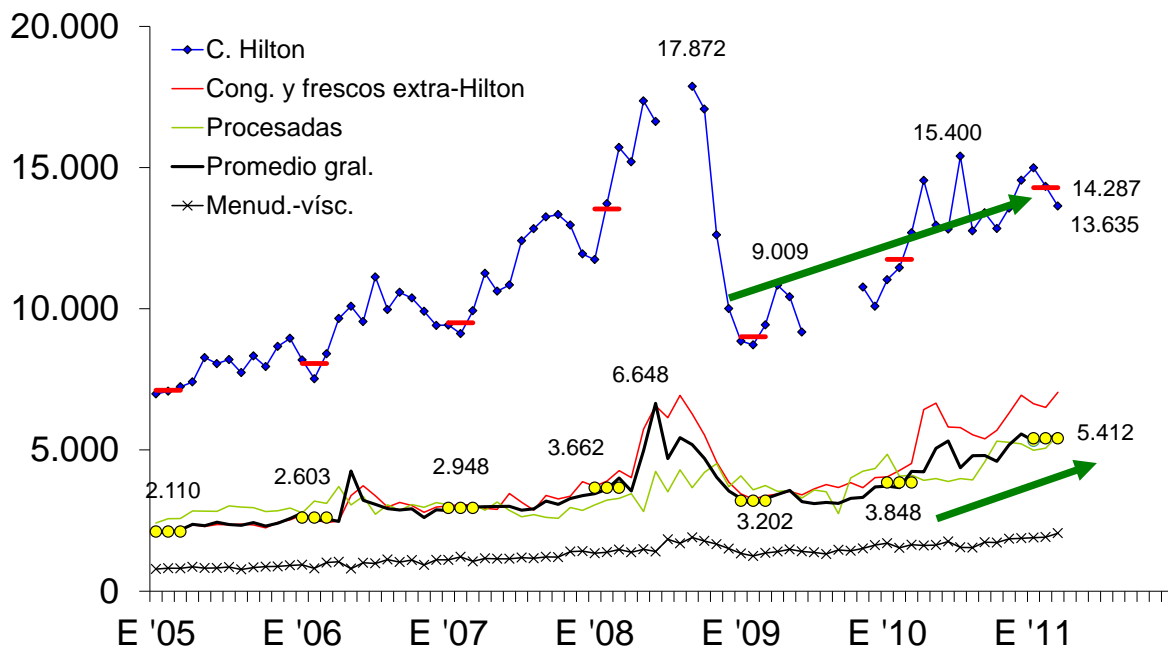


Fuente: CICCRA, con datos del Senasa.



### PRECIO EXTERNO DE LA CARNE VACUNA

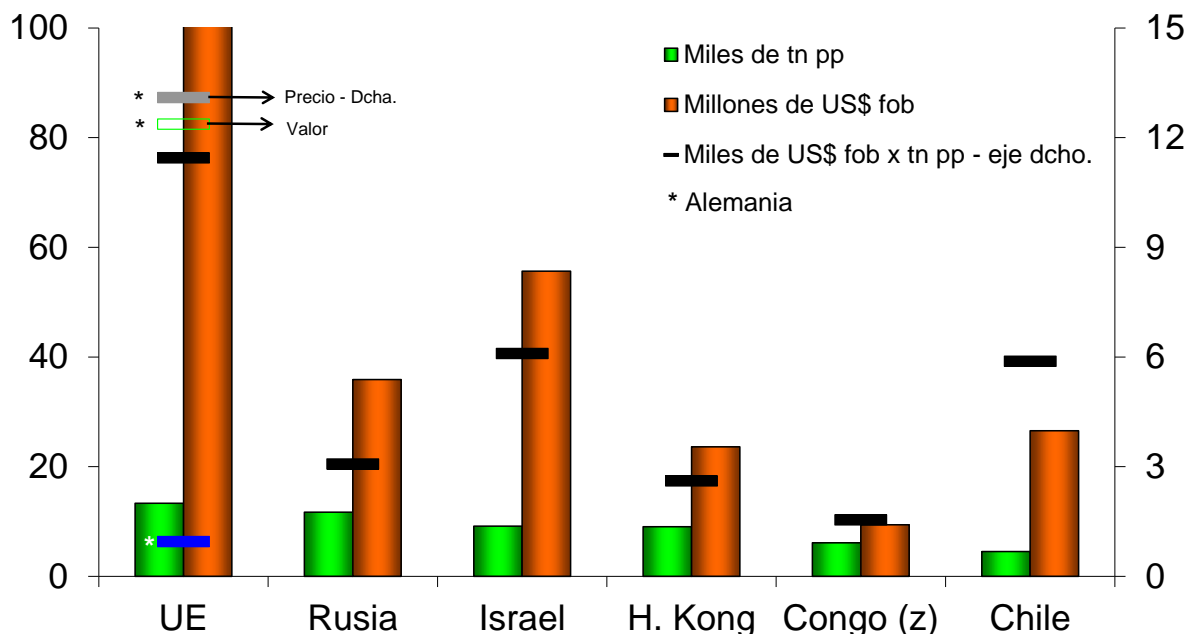
En dólares fob por tn peso producto



Fuente: CICCRA, con datos del Senasa.

### EXPORTACIONES A LOS PRINCIPALES DESTINOS

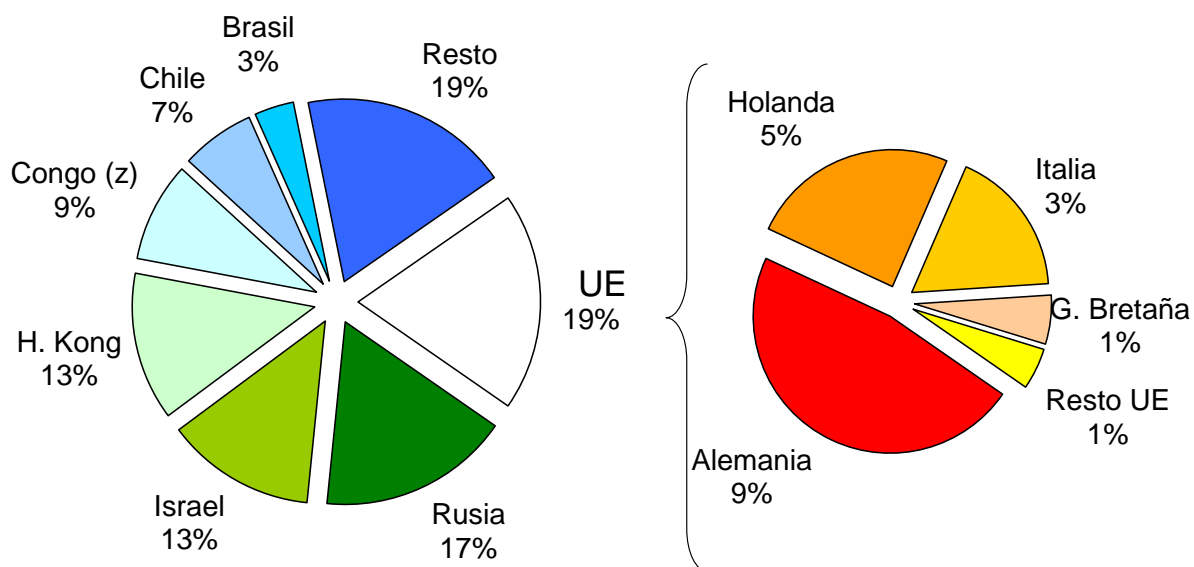
1º trimestre 2011



Fuente: CICCRA, con datos del Senasa.

### VOLUMEN EXPORTADO POR DESTINO

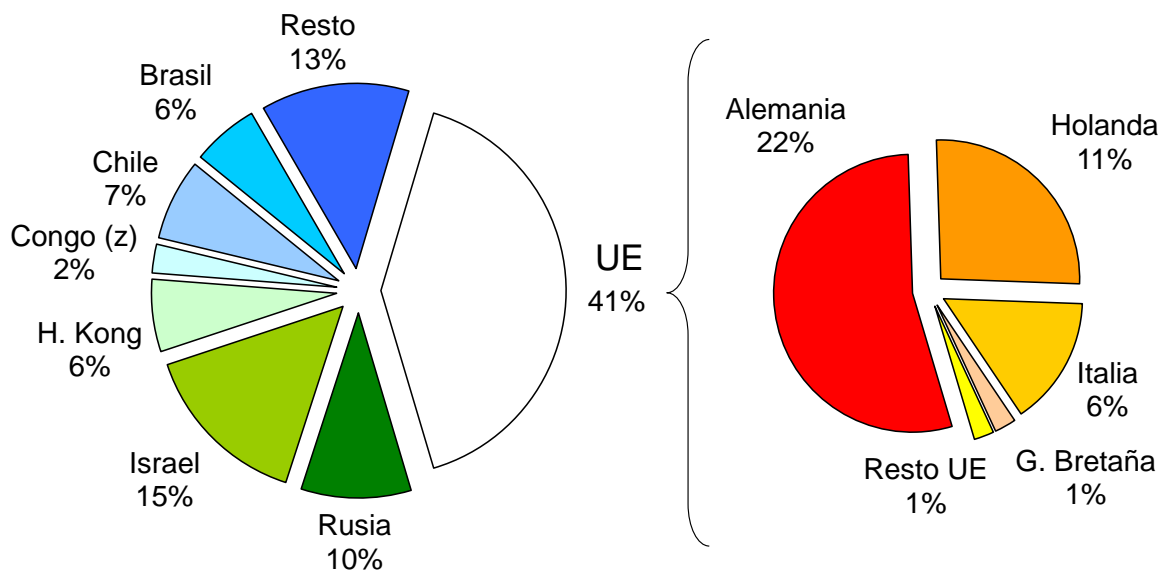
1º trimestre 2011



Fuente: CICCRA, con datos del Senasa.

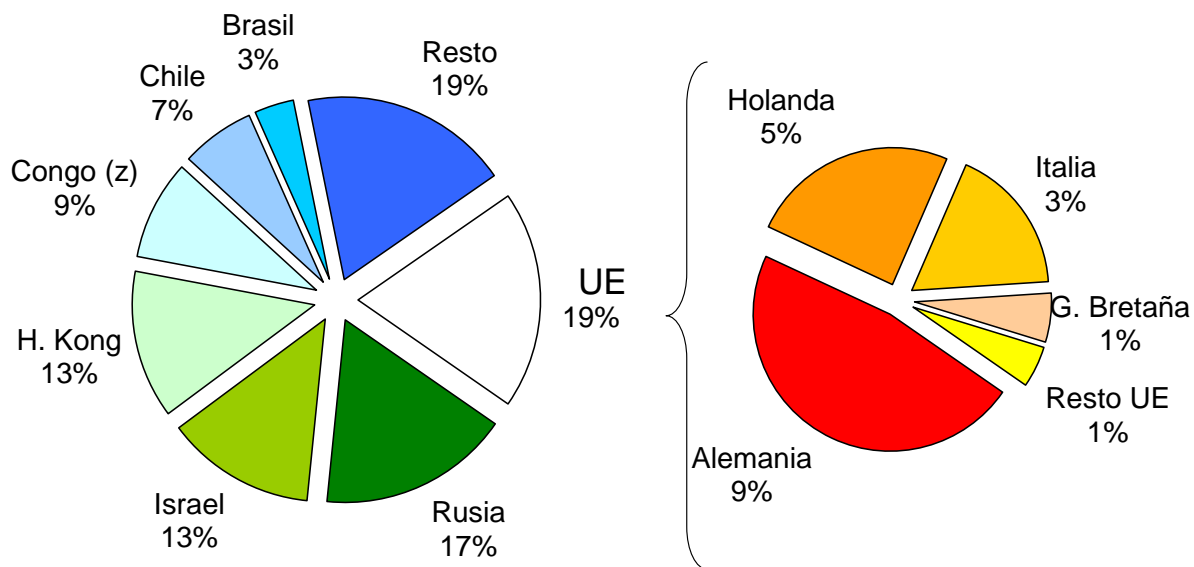
### VALOR EXPORTADO POR DESTINO

1º trimestre 2011



Fuente: CICCRA, con datos del Senasa.

**VOLUMEN EXPORTADO POR DESTINO**  
 1º trimestre 2011



Fuente: CICCRA, con datos del Senasa.

## 4. BANCO DE DATOS:

<b>PRECIO PROMEDIO DE LA HACIENDA VACUNA EN PIE</b>							
En <b>pesos</b> por kilogramo vivo							
Período	TOTAL	Novillos	Novillitos	Vaquill.	Terneros	Vacas	Toros
abr-10	5,282	5,985	6,769	6,627	7,198	3,660	4,161
mar-11	7,852	8,253	9,043	8,444	9,504	5,732	6,527
<b>abr-11</b>	<b>7,374</b>	<b>7,949</b>	<b>8,926</b>	<b>8,448</b>	<b>9,690</b>	<b>5,138</b>	<b>6,339</b>
4 m 11	7,426	7,835	8,535	8,039	8,996	5,493	6,509
Var. % respecto a...							
mes anterior	-6,1%	-3,7%	-1,3%	0,0%	2,0%	-10,4%	-2,9%
igual mes año ant.	39,6%	32,8%	31,9%	27,5%	34,6%	40,4%	52,3%
dic-01	1.061,3%	1.115,4%	1.126,1%	1.108,6%	1.007,4%	1.135,1%	1.572,6%
4 m 10	57,5%	52,4%	48,2%	43,7%	47,5%	57,8%	55,9%

Fuente: CICCRA, con datos del Mercado de Liniers S.A..

<b>PRECIO PROMEDIO DE LA HACIENDA VACUNA EN PIE</b>							
En <b>dólares</b> por kilogramo vivo							
Período	TOTAL	Novillos	Novillitos	Vaquill.	Terneros	Vacas	Toros
abr-10	1,363	1,544	1,746	1,710	1,857	0,944	1,074
mar-11	1,945	2,044	2,240	2,092	2,354	1,420	1,617
<b>abr-11</b>	<b>1,813</b>	<b>1,955</b>	<b>2,195</b>	<b>2,077</b>	<b>2,383</b>	<b>1,263</b>	<b>1,559</b>
4 m 11	1,844	1,945	2,119	1,996	2,233	1,364	1,617
Var. % respecto a...							
mes anterior	-6,8%	-4,4%	-2,0%	-0,7%	1,2%	-11,0%	-3,6%
igual mes año ant.	33,1%	26,6%	25,7%	21,5%	28,3%	33,8%	45,2%
dic-01	201,1%	215,2%	218,0%	213,4%	187,2%	220,3%	333,7%
4 m 10	50,6%	45,8%	41,7%	37,4%	41,1%	50,9%	49,0%

Fuente: CICCRA, con datos del Mercado de Liniers S.A..