

**CÁMARA DE LA INDUSTRIA Y COMERCIO DE CARNES Y
DERIVADOS DE LA REPUBLICA ARGENTINA**

INFORME ECONÓMICO MENSUAL

Documento N° 129 – Octubre 2011

Dirección: Ing. Miguel A. Schiariti

ÍNDICE GENERAL

EDITORIAL	1
INDICADORES ECONÓMICOS SECTORIALES	3
1. FAENA VACUNA Y PRODUCCIÓN DE CARNE	3
2. CONSUMO INTERNO	8
3. EVOLUCIÓN DE LAS EXPORTACIONES	10
4. BANCO DE DATOS	
– PRECIO DE LA HACIENDA EN EL MERCADO DE LINIERS	18

EDITORIAL:

En septiembre se faenaron casi 950 mil cabezas de ganado vacuno y, a pesar de que un año atrás la faena ya había descendido del millón de cabezas mensuales, nuevamente se observó otra baja interanual. No obstante ello, conforme el nivel de actividad se mantiene estable, la tasa de contracción interanual se va achicando. En esta ocasión, la disminución resultó levemente inferior a 5% anual (-46,7 mil cabezas).

Y en los primeros nueve meses del año la faena vacuna habría sido de 8,075 millones de cabezas, lo que arrojaría una baja de 11,3% anual (-1,03 millones de cabezas). Por otra parte, al comparar con el mismo período de 2009, la caída asciende a 32,6%, debido a que en aquel período la liquidación de vientres se vio potenciada por la venta anticipada de hacienda a raíz de la intensa sequía que afectó a las principales zonas productora (se habrían faenado 3,9 millones de cabezas menos).

La participación de las hembras en la faena total fue de sólo 37,3% en el noveno mes del año y con ello, en lo que transcurrió del año marcó un promedio de apenas 38,3%. La fase de retención de hembras, que ya cumplió diecisiete meses ininterrumpidos, fue la más intensa de los últimos veintidós años.

En lo que respecta a la producción de carne vacuna, en septiembre se habría alcanzado un nivel de 214 mil toneladas res con hueso (tn r/c/h) y en los primeros nueve meses del año se habrían producido 1,826 millones de tn r/c/h (-8,5% anual).

La contracción de la producción de carne vacuna, que fue de alrededor de 170 mil tn r/c/h con respecto a los primeros nueve meses de 2010, llevó lógicamente a una contracción de la disponibilidad de carne vacuna tanto en el mercado interno como externo. Y la comparación la realizamos con enero-septiembre de 2009, en dos años la oferta de carne vacuna disminuyó en casi 702,8 mil tn r/c/h.

La caída de las exportaciones fue mayor en términos relativos, ya que llegó a 20,6% anual. En tanto, el consumo interno acumuló una baja de 6,9% anual. Lógicamente, por una cuestión de participaciones relativas, en términos absolutos la disminución fue mayor en el caso del consumo interno, que llegó a 120,3 mil tn r/c/h respecto de los primeros nueve meses del año pasado.

En tanto, si consideramos el promedio de los primeros nueve meses del año, el consumo por habitante se ubicó en 53,3 kilogramos por año y con relación a un año atrás registró una baja de 7,7% (-4,5 kg/hab/año), que llegó a 22,1%, al comparar con enero-septiembre de 2009.

Por último, en septiembre las exportaciones de carne vacuna certificadas por el Senasa volvieron a promediar las 14.000 tn peso producto (tn pp) y con ello en los primeros nueve meses del año se completaron embarques por un total de 123.642 tn pp de carne vacuna, los que resultaron 19,9% inferiores a los de enero-septiembre de 2010 (-59,9% con relación a los de los primeros nueve meses de 2009).

La facturación por las exportaciones de carne fue de 113,0 millones de dólares fob en septiembre de 2011 (-7,8% anual) y en los primeros nueve meses de 2011 fue de 968,2 millones de dólares fob. En términos interanuales los ingresos totales acumulados crecieron 7,5% y con relación a enero-septiembre de 2009 experimentaron una caída de 19,6%.

El precio promedio de enero-septiembre de 2011 fue de US\$ 7.831 por tn pp y registró un alza significativa (+34,2%). En el caso de las menudencias y vísceras, la suba fue de 27,6% anual, para ubicarse en US\$ 2.089 por tn pp.

INDICADORES ECONÓMICOS SECTORIALES:**1. FAENA Y PRODUCCIÓN DE CARNE:**

En septiembre se faenaron casi 950 mil cabezas de ganado vacuno y, a pesar de que un año atrás la faena ya había descendido del millón de cabezas mensuales, nuevamente se observó otra baja interanual. No obstante ello, conforme el nivel de actividad se mantiene estable, la tasa de contracción interanual se va achicando. En esta ocasión, la disminución resultó levemente inferior a 5% anual (-46,7 mil cabezas).

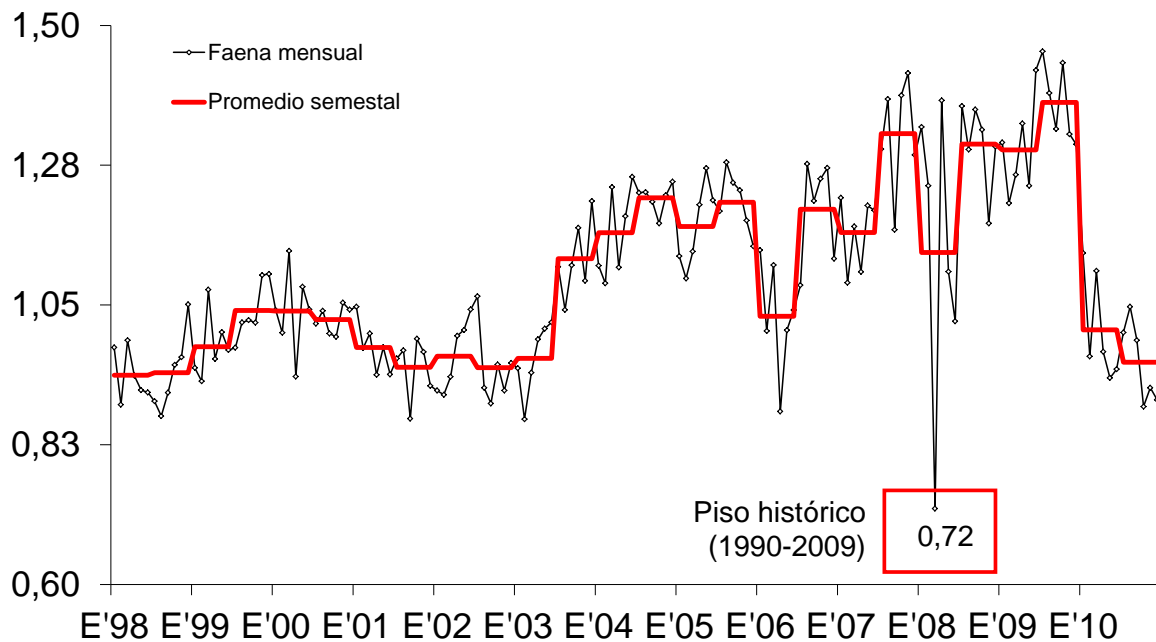
Y en los primeros nueve meses del año la faena vacuna habría sido de 8,075 millones de cabezas, lo que arrojaría una baja de 11,3% anual (-1,03 millones de cabezas). Por otra parte, al comparar con el mismo período de 2009, la caída asciende a 32,6%, debido a que en aquel período la liquidación de vientres se vio potenciada por la venta anticipada de hacienda a raíz de la intensa sequía que afectó a las principales zonas productora (se habrían faenado 3,9 millones de cabezas menos).

La participación de las hembras en la faena total fue de sólo 37,3% en el noveno mes del año y con ello, en los primeros nueve meses marcó un promedio de apenas 38,3%. La fase de retención de hembras, que ya cumplió diecisiete meses ininterrumpidos, fue la más intensa de los últimos veintidós años.

En lo que respecta a la producción de carne vacuna, en septiembre se habría alcanzado un nivel de 214 mil toneladas res con hueso (tn r/c/h). En términos interanuales la caída habría sido de 5,0%.

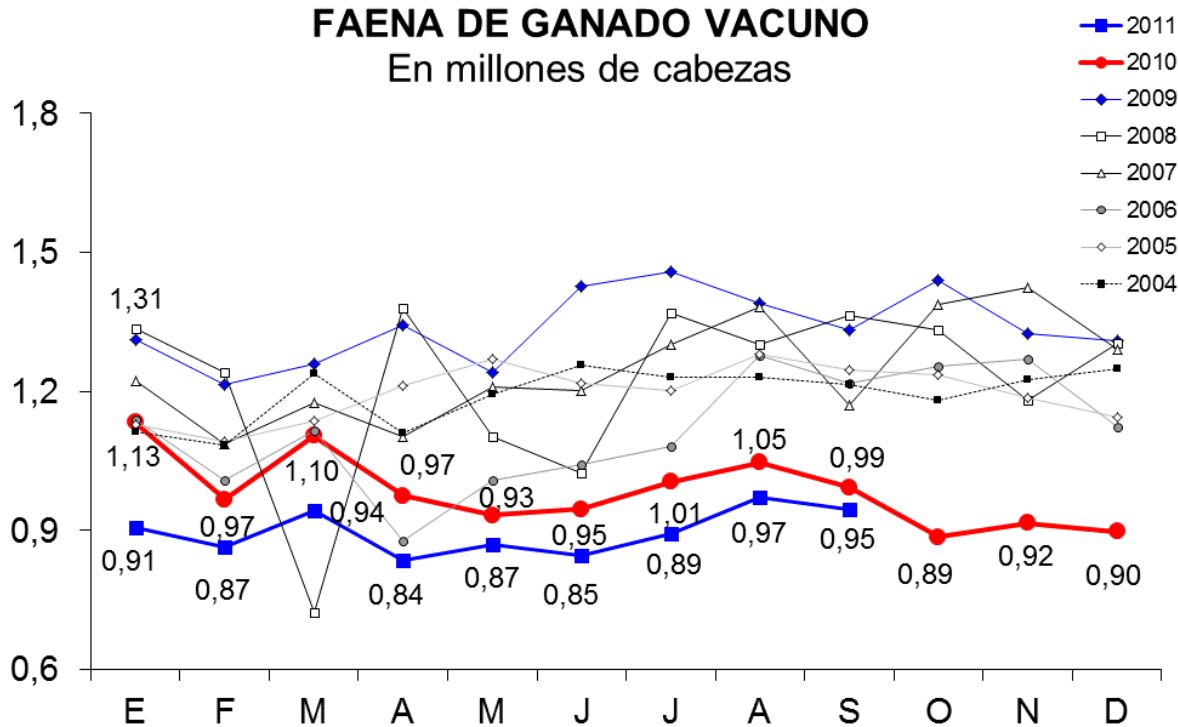
En los primeros nueve meses del año se habrían producido 1,826 millones de tn r/c/h. Es decir, 8,5% menos que en igual período de 2010. En términos absolutos estamos hablando de una reducción de la cantidad ofrecida de alrededor de 170 mil tn r/c/h. Y si la comparación la efectuamos con el mismo período de 2009, la disminución habría llegado a 27,8% (-702,8 mil tn r/c/h).

FAENA DE GANADO VACUNO En millones de cabezas



Fuente: CICCRA, s/ ONCCA y estim. propias ('11). * '10/'11 provisorio.

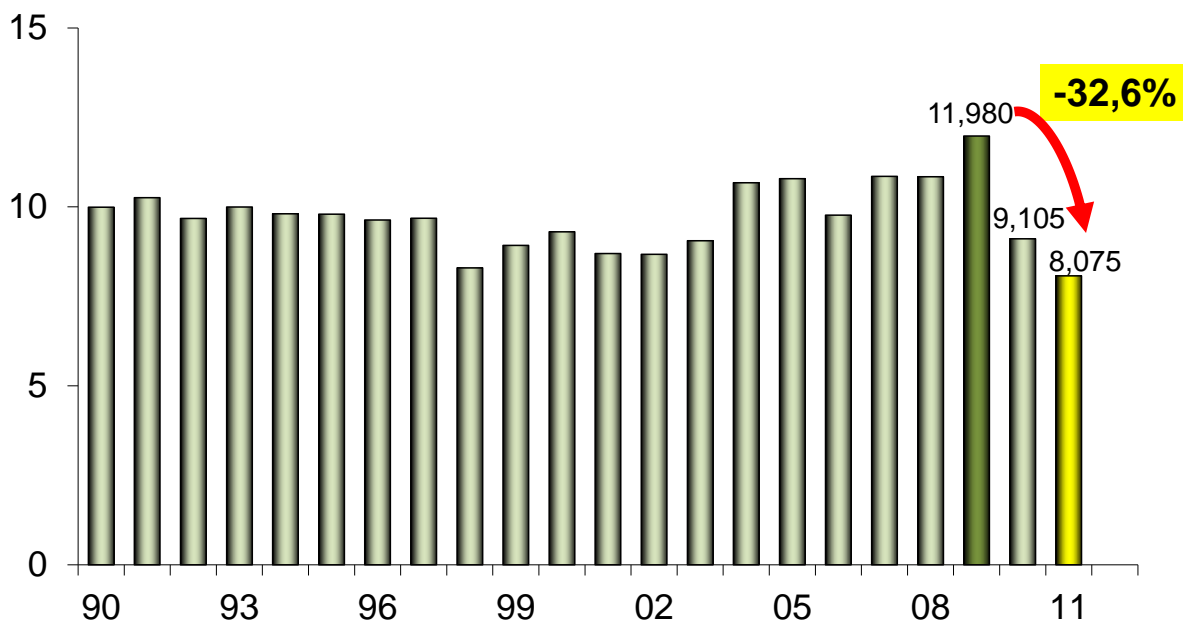
FAENA DE GANADO VACUNO En millones de cabezas



Fuente: CICCRA, s/ ONCCA y estim. propias ('11). * '10/'11 provisorio.

FAENA DE HACIENDA VACUNA

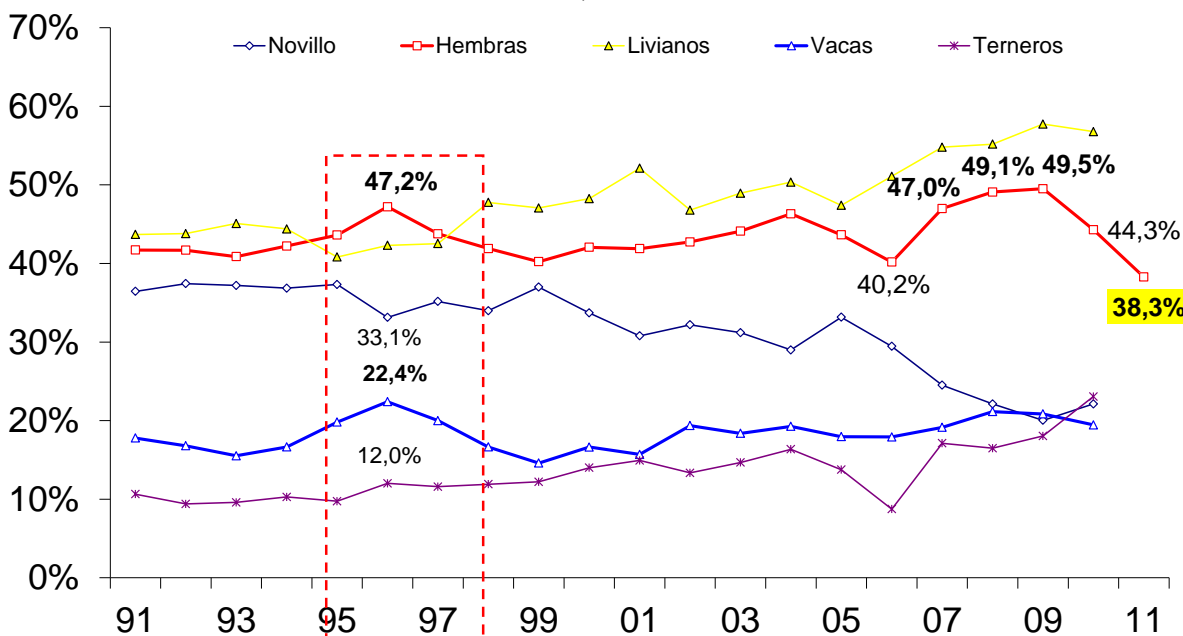
9 meses de 1990-2011* - En millones de cabezas



Fuente: CICCRA, s/ ONCCA y estim. propias ('11). * '10/'11 provisorio.

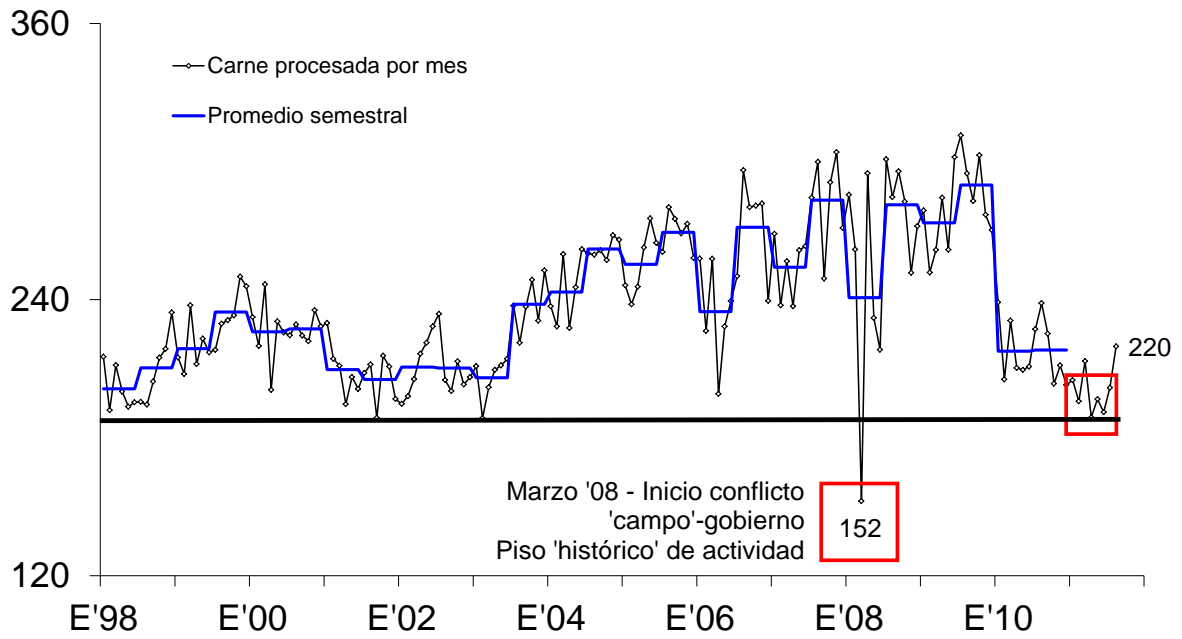
FAENA DE CATEGORÍAS SELECCIONADAS - EVOLUCIÓN

En % de la faena total; 9 meses de cada año



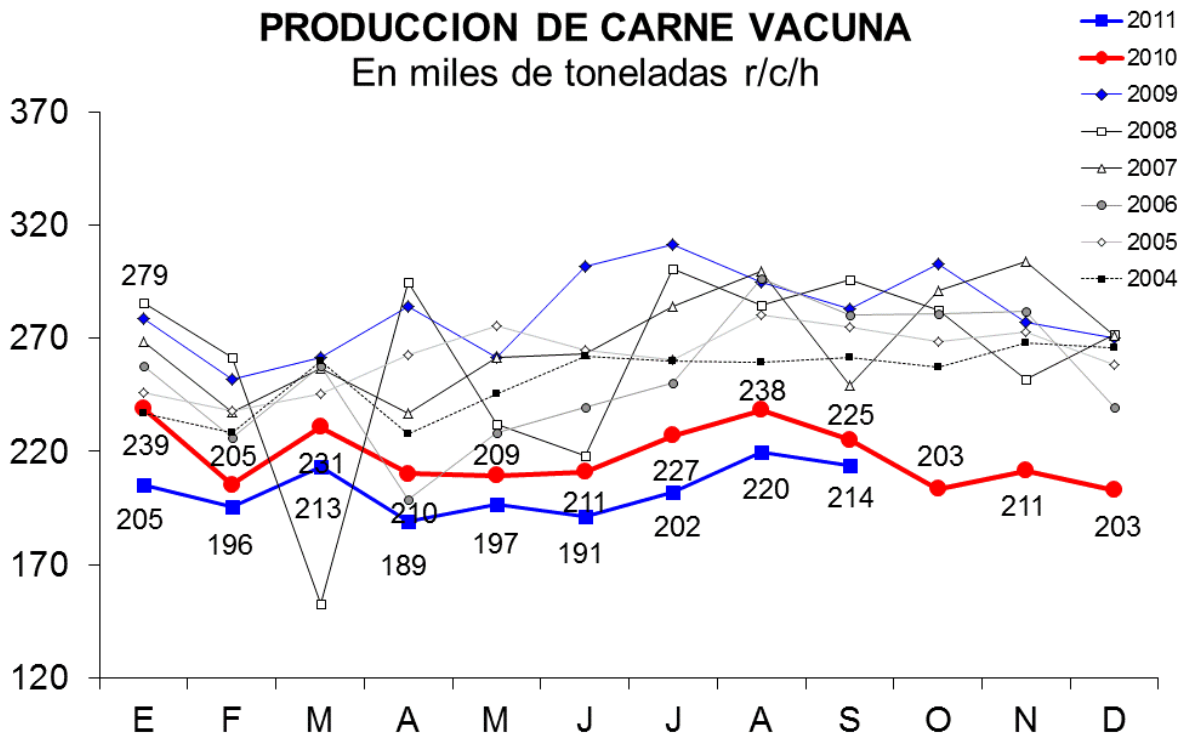
Fuente: CICCRA, s/ ONCCA y estim. propias ('11). * '10/'11 provisorio.

PRODUCCION DE CARNE VACUNA En miles de toneladas r/c/h



Fuente: CICCRA, s/ ONCCA y estim. propias ('11). * '10/'11 provisorio.

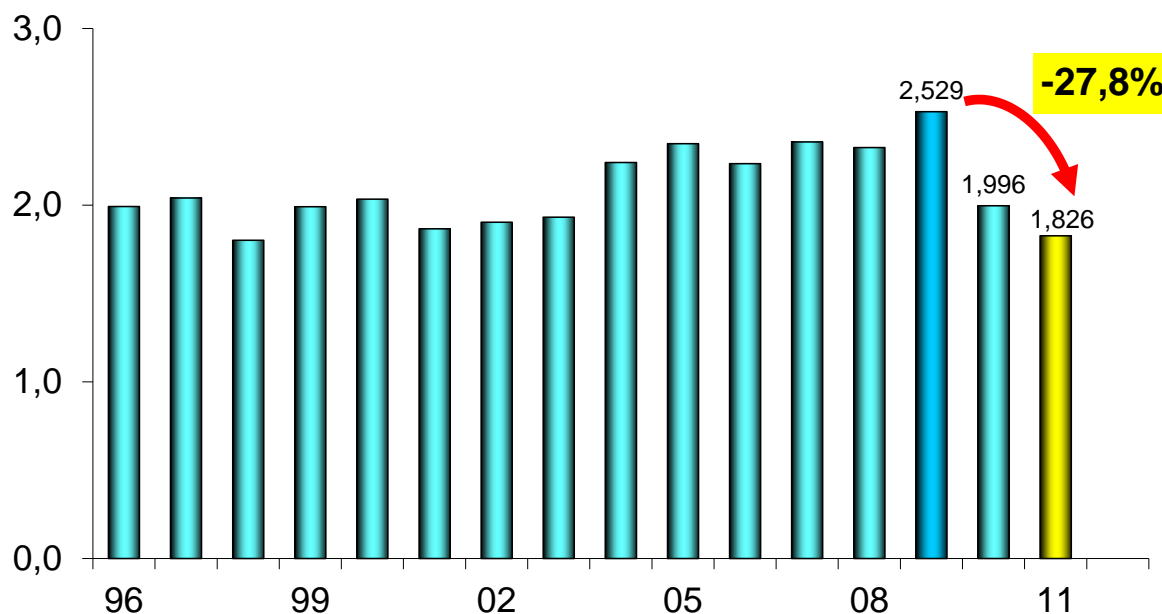
PRODUCCION DE CARNE VACUNA En miles de toneladas r/c/h



Fuente: CICCRA, s/ ONCCA y estim. propias ('11). * '10/'11 provisorio.

PRODUCCION DE CARNE VACUNA

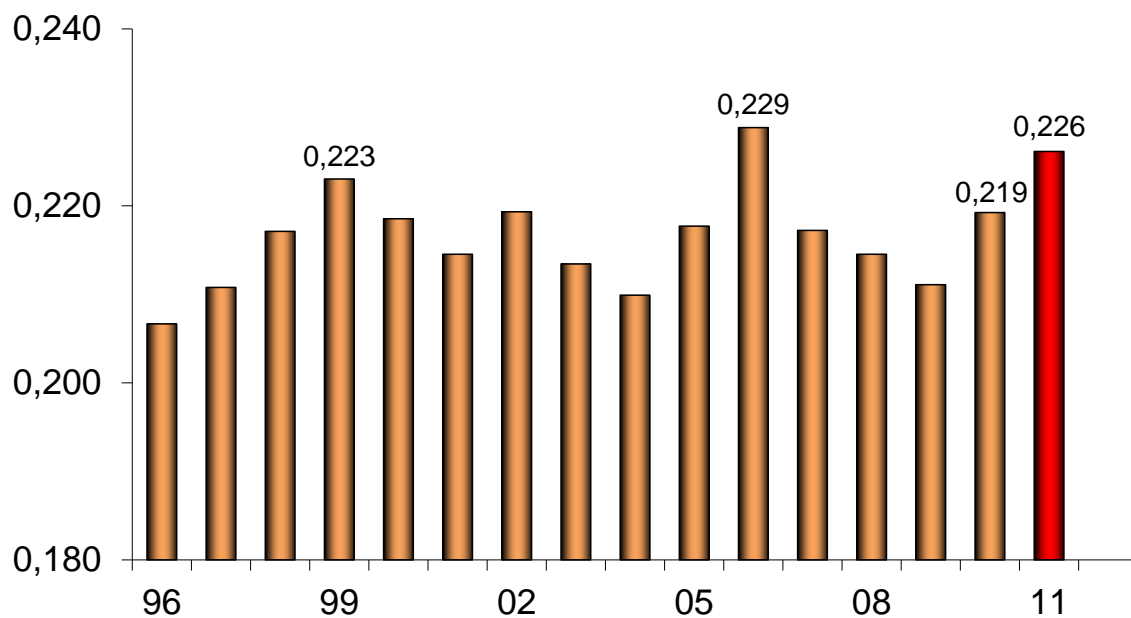
9 meses de 1990-2011* - En millones de toneladas r/c/h



Fuente: CICCRA, s/ ONCCA y estim. propias ('11). * '10/'11 provisorio.

PESO PROMEDIO DE LA HACIENDA FAENADA

9 meses de 1996-2011* - En toneladas res c/hueso/gancho



Fuente: CICCRA, s/ ONCCA y estim. propias ('11). * '10/'11 provisorio.

2. CONSUMO INTERNO:

La contracción de la producción de carne vacuna, que fue de alrededor de 170 mil tn r/c/h con respecto a los primeros nueve meses de 2010, llevó lógicamente a una contracción de la disponibilidad de carne vacuna tanto en el mercado interno como externo. Y la comparación la realizamos con enero-septiembre de 2009, en dos años la oferta de carne vacuna disminuyó en casi 702,8 mil tn r/c/h.

Tal como lo señalamos mes a mes, la contracción de las exportaciones fue mayor en términos relativos, ya que llegó a 20,6% anual. En tanto, el consumo interno acumuló una caída de 6,9% anual. A la inversa, y producto de las importancias de uno y otro, en términos absolutos la baja fue mayor en el caso del consumo interno, ya que llegó a 120,3 mil tn r/c/h respecto de los primeros nueve meses del año pasado. En el caso de las exportaciones, la caída equivalió a casi 50 mil tn r/c/h.

Del cuadro siguiente surge que la participación de los envíos al exterior en el total de producción bajó de 12,2% en los primeros nueve meses de 2010 a 10,6% en igual período del corriente año. Sólo en 2001, período en el cual se enfrentó el cierre masivo de mercados por la reaparición de la fiebre aftosa en nuestro país, se observó una participación de las exportaciones inferior a la actual (6,6%).

OFERTA Y DEMANDA DE CARNE VACUNA						
Período	Faena	Exportación	Consumo int.	Consumo int.	Exportación	Consumo int.
	total	total	total	por hab.	total	total
	Tn res c/hueso	Tn res c/hueso	Tn res c/hueso	Pr. móv. 12 m.	s/faena total	s/faena total
9 m. de...						
2001	1.865.778	123.658	1.742.120	63,5	6,6%	93,4%
2002	1.903.123	241.901	1.661.222	60,3	12,7%	87,3%
2003	1.931.772	263.473	1.668.299	57,8	13,6%	86,4%
2004	2.240.833	424.938	1.815.895	64,0	19,0%	81,0%
2005	2.347.944	544.708	1.803.236	63,2	23,2%	76,8%
2006	2.234.997	375.272	1.859.725	63,3	16,8%	83,2%
2007	2.357.591	378.526	1.979.065	66,5	16,1%	83,9%
2008 *	2.325.831	300.388	2.025.443	69,4	12,9%	87,1%
2009 *	2.528.744	471.867	2.056.877	68,7	18,7%	81,3%
2010 *	1.996.169	242.931	1.753.238	60,4	12,2%	87,8%
2011 *	1.825.952	192.989	1.632.963	53,8	10,6%	89,4%
Var. % '11-'10	-8,5%	-20,6%	-6,9%	-10,9%	-13,2%	1,8%
Var. abs. '11-'10	-170.216	-49.942	-120.274	-6,6	-1,6%	1,6%

Fuente: CICCRA. * Provisorios.

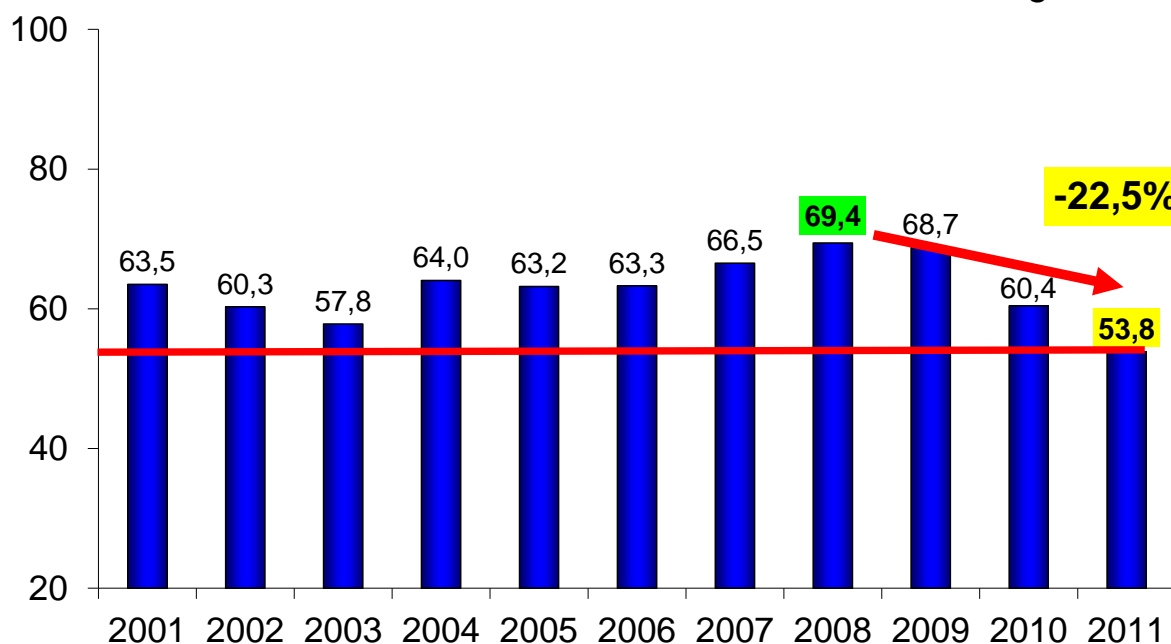
La caída de la oferta en el mercado interno y el aumento de la población total, hicieron que el promedio móvil de los últimos doce meses del consumo por habitante de

carne vacuna alcanzara un nivel de 53,8 kilogramos/habitante/año en septiembre pasado, guarismo que resultó 10,9% inferior al de un año atrás (-6,6 kg/hab/año) y 22,5% menor al récord de septiembre de 2008.

En tanto, si consideramos el promedio de los primeros nueve meses del año, el consumo por habitante se ubicó en 53,3 kilogramos por año y con relación a un año atrás registró una baja de 7,7% (-4,5 kg/hab/año), que llegó a 22,1%, al comparar con enero-septiembre de 2009.

CONSUMO DE CARNE VACUNA POR HABITANTE

9 meses '01-'11* - Promedio móvil de 12 meses - En kg/año



Fuente: CICCRA, estimación propia. * '10/'11 provisorio.

3. EVOLUCIÓN DE LAS EXPORTACIONES:

En septiembre las exportaciones de carne vacuna certificadas por el Senasa volvieron a promediar las 14.000 tn peso producto (tn pp) y con ello en los primeros nueve meses del año se completaron embarques por un total de 123.642 tn pp de carne vacuna, los que resultaron 19,9% inferiores a los de enero-septiembre de 2010 (-59,9% con relación a los de los primeros nueve meses de 2009).

Los envíos al exterior de carne congelada y fresca extra Hilton totalizaron 92.257 tn pp en enero-septiembre de 2011. Este volumen resultó 20,3% inferior al del mismo período de 2010 y casi dos tercios menor al de enero-septiembre de 2009. De este modo, la participación de estos cortes en las exportaciones totales descendió de 49,0% a 45,4% entre los períodos considerados.

Por su parte, las exportaciones de cortes Hilton llegaron a 16.707 tn pp y fueron 7,6% inferiores a las de los primeros nueve meses de 2010 (-12,6% con relación a enero-septiembre de 2009). Recordemos que la cuota 2009/2010 fue incumplida en mayor medida, de manera tal que la importancia relativa de estos cortes en el total de exportaciones creció de 7,7% a 8,2% entre los primeros períodos analizados.

Las exportaciones de carnes procesadas alcanzaron un nivel de 14.678 tn pp en los primeros nueve meses del año y experimentaron una reducción de 28,5% anual. En relación a enero-septiembre de 2009, la caída fue de casi 50%. Su participación en el total descendió 1,5 puntos porcentuales entre los períodos analizados, hasta quedar en 7,2%.

Los embarques de menudencias y vísceras ascendieron a 79.650 tn pp. Con relación a enero-septiembre de 2010 cayeron 2,5% y con respecto a igual período de 2009 disminuyeron 30,4%. En el último año la participación de estos productos subió a 39,2% del total, es decir que registró una mejora relativa de 4,6 puntos porcentuales.

La facturación por las exportaciones de carne fue de 113,0 millones de dólares fob en septiembre de 2011 (-7,8% anual) y en los primeros nueve meses de 2011 fue de 968,2 millones de dólares fob. En términos interanuales los ingresos totales acumulados crecieron 7,5% y con relación a enero-septiembre de 2009 experimentaron una caída de 19,6%.

Por menudencias y vísceras ingresaron 166,4 millones de dólares en los primeros nueve meses del año y mostraron un alza de 24,4% interanual (6,0% cuando se contrasta con igual lapso de dos años atrás).

A lo largo de los primeros nueve meses de 2011, el precio promedio mensual de los embarques de carne vacuna mostró guarismos muy próximos al promedio acumulado del período. En particular, en septiembre volvió a mejorar, llegando a US\$ 8.063 por tn pp.

El precio promedio de enero-septiembre de 2011 fue de US\$ 7.831 por tn pp y registró un alza significativa (+34,2%). En el caso de las menudencias y vísceras, la suba fue de 27,6% anual, para ubicarse en US\$ 2.089 por tn pp.

Por exportaciones de cortes congelados y frescos extra Hilton, los ingresos subieron 12,4% anual en los primeros nueve meses del año, y en el caso de los cortes Hilton aumentaron 6,3% anual. A la inversa, los correspondientes a los envíos al exterior de carnes procesadas cayeron 22,5% anual.

Cuando se desagregan las exportaciones de carne vacuna y de menudencias y vísceras por destinos, surge que:

1. Según volúmenes, los más importantes fueron: Rusia, Hong Kong, Israel, Alemania, Chile, Congo (ex Zaire), Brasil, Holanda, EE.UU. e Italia. En total adquirieron 78,8% del volumen exportado por nuestro país. La Unión Europea (UE) por su parte representó 18,7% del total. En comparación a un año atrás aumentó la concentración de los embarques en los principales diez destinos, ya que en los primeros nueve meses de 2010 habían comprendido 77,1% del total.
2. Según valores, los más importantes fueron: Alemania, Israel, Holanda, Rusia, Chile, Brasil, Hong Kong, Italia, EE.UU. y Venezuela. En total representaron 87,1% del total de ingresos del período analizado. La UE como región representó 40,3% del total facturado. En este caso también aumentó levemente la concentración, ya que en enero-septiembre de 2010, los diez mercados más importantes habían representado 86,3% de los ingresos totales.

A medida que avanza 2011, Rusia se mantiene como el principal destino de los productos cárnicos argentinos. En nueve meses compró 33.568 tn pp, de las cuales un poco más de la mitad correspondió a carnes congeladas y frescas extra Hilton y el resto a menudencias y vísceras. En la compra de carne fue el 3º destino en importancia, detrás de Israel y de Alemania. Por las compras totales pagó 114,6 millones de dólares fob. Del volumen total exportado por Argentina, este destino absorbió 16,5%. En tanto, en valores adquirió el equivalente a 10,1% del total. Los envíos a este destino cayeron casi en un tercio con relación a un año atrás y en valores descendieron 11,6% anual. En tanto, el precio promedio mostró una mejora de 30,6% anual y se ubicó en US\$ 3.413 por tn pp.

La UE compró 38.008 tn pp por las que pagó un total de 457,0 millones de dólares fob. Del volumen total, la cuota Hilton cubrió 44,0% y, del valor total, representó 53,5%. En términos interanuales, la UE compró 14,4% menos, pero pagó 6,9% más, merced a una mejora de 24,9% del precio promedio en dólares (en parte explicada por el aumento de la importancia relativa de los cortes Hilton entre los períodos analizados). El precio promedio llegó a US\$ 12.019 por tn pp en los primeros nueve meses del corriente año. En el caso de la cuota Hilton, el precio promedio alcanzó un nivel de US\$ 14.633 por tn pp (15,0% anual).

Dentro la Unión Europea, Alemania continuó siendo el principal comprador de carne vacuna argentina, en tanto que a nivel general conservó el segundo lugar, quedando detrás de Israel. En nueve meses adquirió 19.025 tn pp de carne vacuna y de menudencias y vísceras (-4,5% anual). En total pagó 253,8 millones de dólares fob (9,2% anual). De las compras realizadas por la UE en nuestro país, Alemania representó la mitad en volumen y 55,6% en valor. Y del total destinado a Alemania, más de 50% correspondió a cortes Hilton (lo que explicó el mucho mayor aumento de participación de este país en valores que en volúmenes) y el resto a cortes congelados y frescos extra Hilton. El precio promedio pagado por este destino ascendió a US\$ 13.341 por tn pp y acumuló una suba de 14,3% en términos anuales.

Israel, tercer destino en importancia global y primer comprador de carne vacuna argentina, adquirió 22.226 tn pp en enero-septiembre de 2011. Por este total abonó 135,2 millones de dólares fob. En total compró 4,6% menos que en los primeros nueve meses de 2010 y abonó 24,2% más que un año atrás. La diferencia entre ambos guarismos se explicó por un alza del precio promedio de 30,2% interanual, que llegó a US\$ 6.083 por tn pp en enero-septiembre de 2011.

Por su parte, Hong Kong se mantuvo como segundo destino en el ránking general, con la compra de 26.586 tn pp de menudencias y vísceras y poco más de mil tn pp de carne vacuna. Los volúmenes enviados a este destino subieron 1,5% anual y los pagos crecieron 17,4% anual. El precio promedio fue de US\$ 2.832 por tn pp y registró un alza de 15,7% anual.

Chile, quinto destino en el ránking general y cuarto comprador de carne vacuna argentina, adquirió 13.559 tn pp de carne vacuna por las que abonó un total de 81,2 millones de dólares fob. Los envíos a este destino resultaron similares a los de enero-septiembre de 2010, en tanto los ingresos por ventas subieron 29,6% anual, suba que fue explicada en su totalidad por la mejora del precio promedio. El precio promedio se ubicó en US\$ 5.990 por tn pp.

Por último, el Congo (ex República de Zaire), sexto destino en importancia, adquirió 10.379 tn pp, básicamente de menudencias y vísceras. El volumen exportado a este destino descendió 14,7% anual y el valor pagado hizo lo propio en 3,4% anual. La diferencia de ritmos se explicó por la mejora de 13,3% anual que registró el precio promedio pagado por este país, que llegó a ubicarse en US\$ 1.562 por tn pp en los primeros nueve meses del año.

EXPORTACIONES DE CARNE VACUNA									
								distrib. %	
Tn pp	9 m. '09	9 m. '10	9 m. '11	var. abs.	var. abs.	var. %	var. %	9 m. '10	9 m. '11
Cortes Hilton	19.112	18.075	16.707	-1.037	-1.368	-5,4%	-7,6%	7,7%	8,2%
Carnes Frescas	260.385	115.712	92.257	-144.673	-23.455	-55,6%	-20,3%	49,0%	45,4%
Carnes Procesadas	28.805	20.542	14.678	-8.263	-5.864	-28,7%	-28,5%	8,7%	7,2%
TOTAL CARNE	308.302	154.329	123.642	-153.973	-30.687	-49,9%	-19,9%	65,4%	60,8%
Menudencias	114.509	81.664	79.650	-32.845	-2.014	-28,7%	-2,5%	34,6%	39,2%
TOTAL GENERAL	422.811	235.993	203.292	-186.818	-32.701	-44,2%	-13,9%	100,0%	100,0%
distrib. %									
Miles US\$ fob	9 m. '09	9 m. '10	9 m. '11	var. abs.	var. abs.	var. %	var. %	9 m. '10	9 m. '11
Cortes Hilton	183.156	229.933	244.476	46.777	14.543	25,5%	6,3%	22,2%	21,5%
Carnes Frescas	920.261	585.133	657.491	-335.128	72.358	-36,4%	12,4%	56,6%	58,0%
Carnes Procesadas	100.239	85.423	66.237	-14.816	-19.186	-14,8%	-22,5%	8,3%	5,8%
TOTAL CARNE	1.203.656	900.489	968.204	-303.167	67.715	-25,2%	7,5%	87,1%	85,3%
Menudencias	157.019	133.706	166.362	-23.313	32.656	-14,8%	24,4%	12,9%	14,7%
TOTAL GENERAL	1.360.675	1.034.195	1.134.566	-326.480	100.371	-24,0%	9,7%	100,0%	100,0%
US\$ / tn pp	9 m. '09	9 m. '10	9 m. '11	var. abs.	var. abs.	var. %	var. %		
Cortes Hilton	9.583	12.721	14.633	3.138	1.912	32,7%	15,0%		
Carnes Frescas	3.534	5.057	7.127	1.523	2.070	43,1%	40,9%		
Carnes Procesadas	3.480	4.158	4.513	679	354	19,5%	8,5%		
TOTAL CARNE	3.904	5.835	7.831	1.931	1.996	49,5%	34,2%		
Menudencias	1.371	1.637	2.089	266	451	19,4%	27,6%		
TOTAL GENERAL	3.218	4.382	5.581	1.164	1.199	36,2%	27,4%		

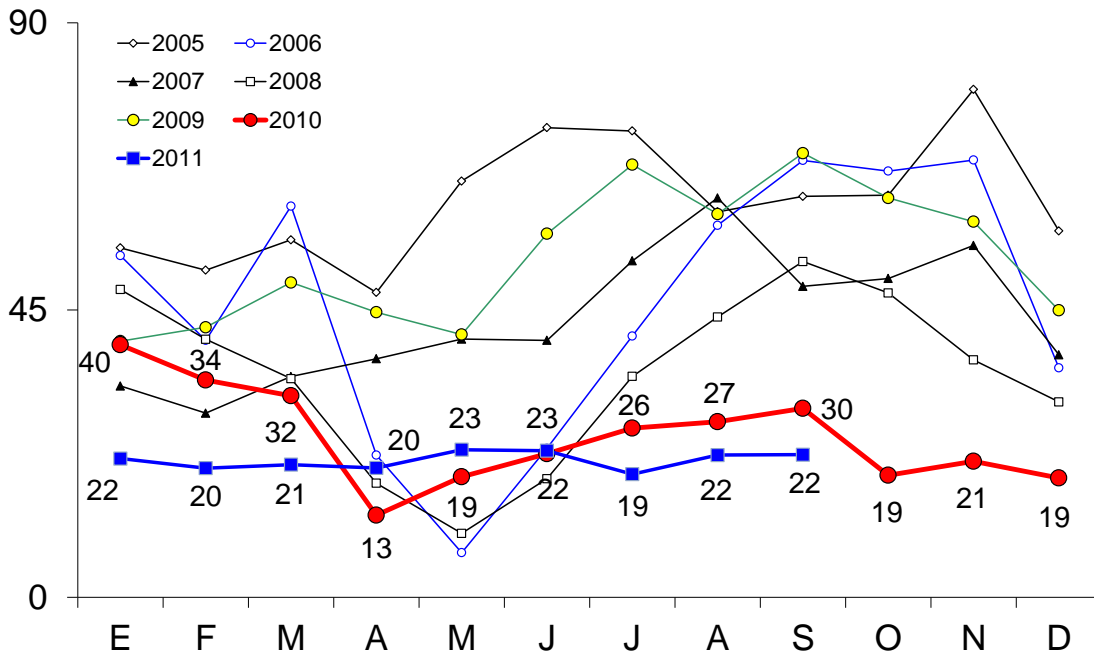
Fuente: CICCRA, con datos de SENASA.

EXPORTACIONES DE CARNE VACUNA							
Tn res con hueso	9 m. '09	9 m. '10	9 m. '11	var. abs.	var. abs.	var. %	var. %
TOTAL	471.867	242.931	192.989	-228.937	-49.942	-48,5%	-20,6%
Miles US\$ fob	9 m. '09	9 m. '10	9 m. '11	var. abs.	var. abs.	var. %	var. %
TOTAL	1.203.656	900.489	968.204	-303.167	67.715	-25,2%	7,5%
US\$ / tn r/c/h	9 m. '09	9 m. '10	9 m. '11	var. abs.	var. abs.	var. %	var. %
TOTAL	2.551	3.707	5.017	1.156	1.310	45,3%	35,3%

Fuente: CICCRA, elaboración propia a partir de los datos de SENASA.

EXPORTACIONES DE CARNE VACUNA '05-'11

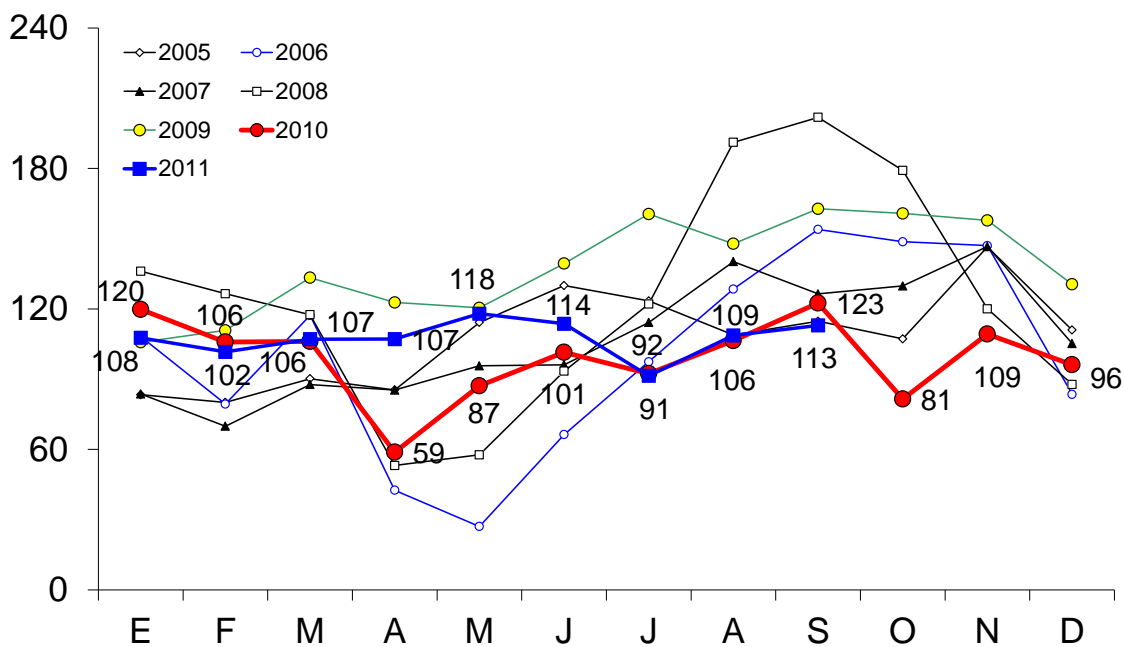
En miles de tn r/c/h



Fuente: CICCRA, con datos del Senasa.

EXPORTACIONES DE CARNE VACUNA '05-'11

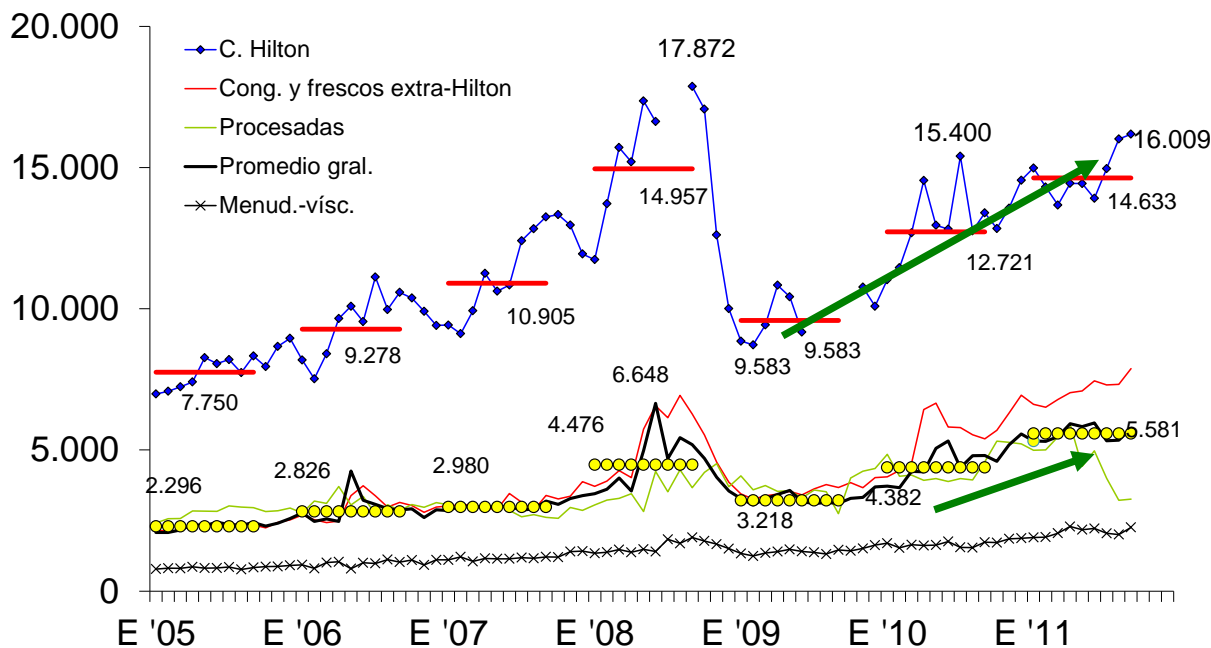
En millones de dólares fob



Fuente: CICCRA, con datos del Senasa.

PRECIO EXTERNO DE LA CARNE VACUNA

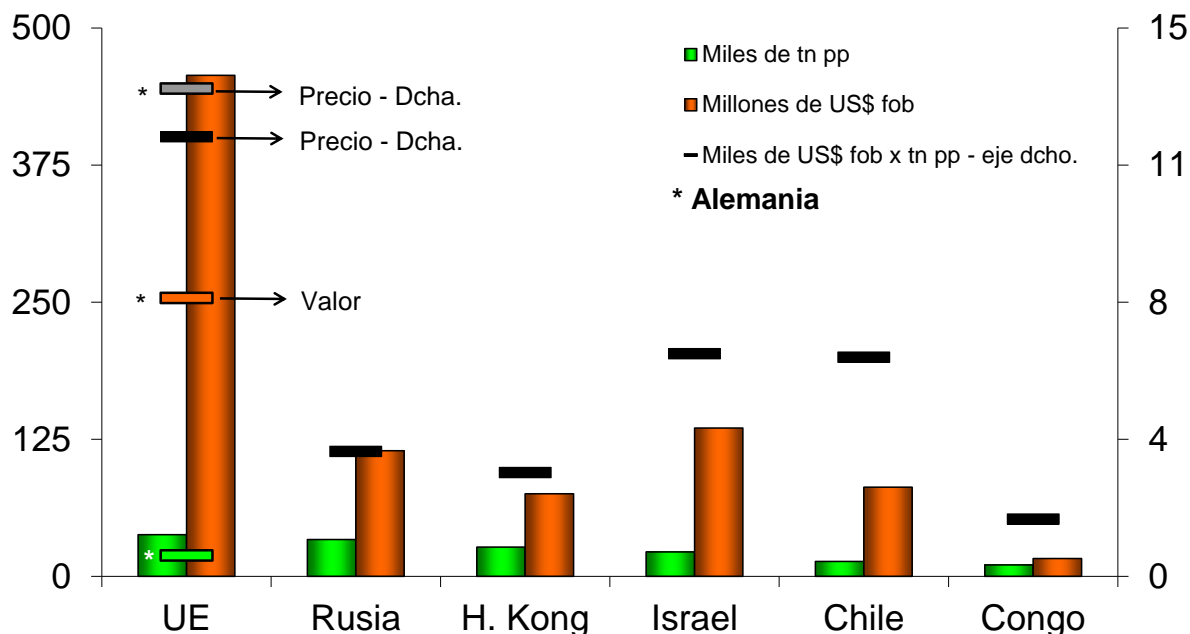
En dólares fob por tn peso producto



Fuente: CICCRA, con datos del Senasa.

EXPORTACIONES A LOS PRINCIPALES DESTINOS

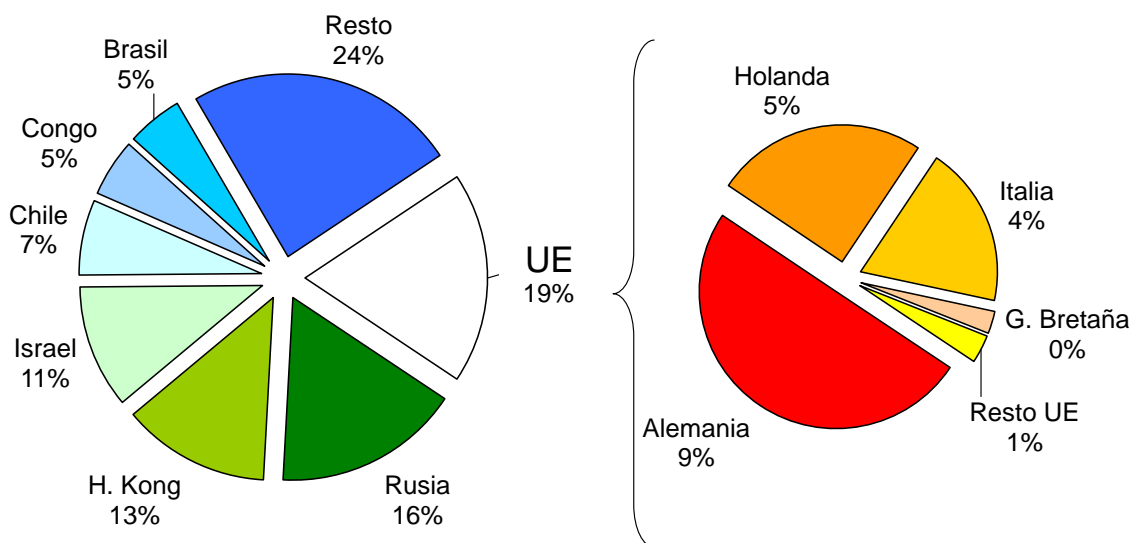
9 meses 2011



Fuente: CICCRA, con datos del Senasa.

VOLUMEN EXPORTADO POR DESTINO

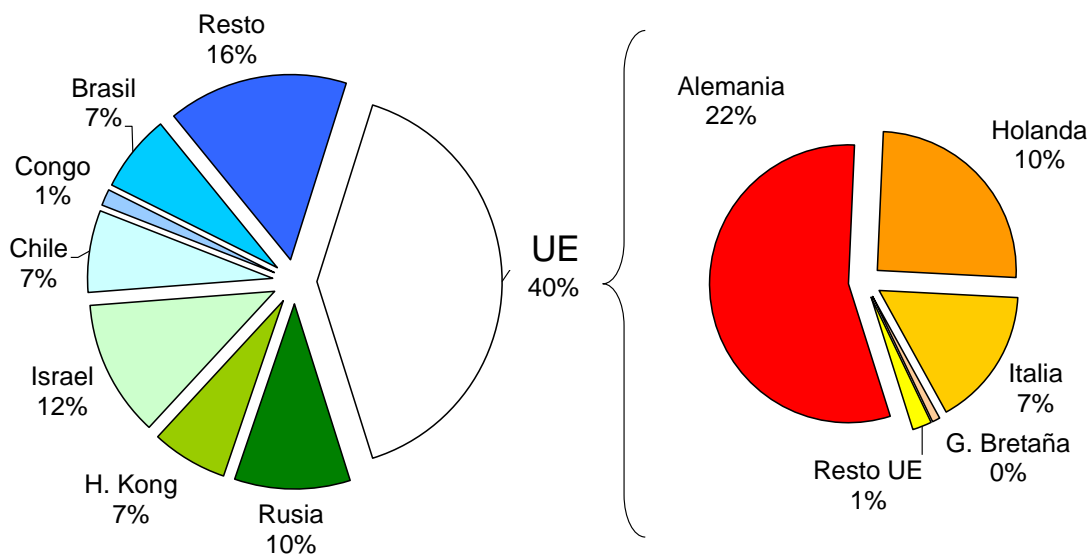
9 meses 2011



Fuente: CICCRA, con datos del Senasa.

VALOR EXPORTADO POR DESTINO

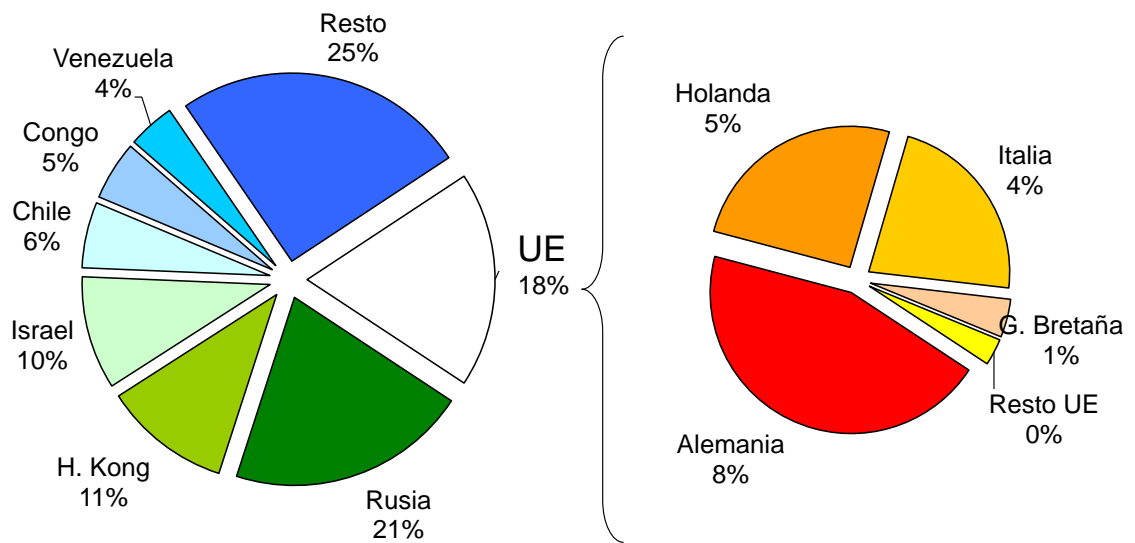
9 meses 2011



Fuente: CICCRA, con datos del Senasa.

VOLUMEN EXPORTADO POR DESTINO

9 meses 2010



Fuente: CICCRA, con datos del Senasa.

4. BANCO DE DATOS:

PRECIO PROMEDIO DE LA HACIENDA VACUNA EN PIE							
En pesos por kilogramo vivo							
Período	TOTAL	Novillos	Novillitos	Vaquill.	Terneros	Vacas	Toros
oct-10	7,246	7,720	8,051	7,466	8,327	5,989	6,600
sep-11	8,166	8,554	9,039	8,485	9,322	6,651	6,908
oct-11	8,365	8,601	9,221	8,630	9,440	6,743	6,884
10 m 11	7,653	8,127	8,858	8,247	9,326	5,732	6,472
Var. % respecto a...							
mes anterior	2,4%	0,5%	2,0%	1,7%	1,3%	1,4%	-0,3%
igual mes año ant.	15,4%	11,4%	14,5%	15,6%	13,4%	12,6%	4,3%
dic-01	1.217,3%	1.215,1%	1.166,6%	1.134,6%	978,9%	1.520,9%	1.716,4%
10 m 10	41,0%	36,1%	36,8%	35,4%	36,4%	37,4%	35,9%

Fuente: CICCRA, con datos del Mercado de Liniers S.A..

PRECIO PROMEDIO DE LA HACIENDA VACUNA EN PIE							
En dólares por kilogramo vivo							
Período	TOTAL	Novillos	Novillitos	Vaquill.	Terneros	Vacas	Toros
oct-10	1,831	1,951	2,035	1,887	2,104	1,514	1,668
sep-11	1,942	2,035	2,150	2,018	2,217	1,582	1,643
oct-11	1,982	2,037	2,184	2,044	2,236	1,597	1,631
10 m 11	1,865	1,981	2,159	2,011	2,274	1,396	1,578
Var. % respecto a...							
mes anterior	2,0%	0,1%	1,6%	1,3%	0,9%	1,0%	-0,8%
igual mes año ant.	8,2%	4,4%	7,4%	8,3%	6,3%	5,5%	-2,2%
dic-01	229,1%	228,5%	216,4%	208,4%	169,5%	304,9%	353,8%
10 m 10	34,3%	29,6%	30,2%	28,9%	29,9%	30,8%	29,5%

Fuente: CICCRA, con datos del Mercado de Liniers S.A..