

**CÁMARA DE LA INDUSTRIA Y COMERCIO DE  
CARNES Y DERIVADOS DE LA REPUBLICA  
ARGENTINA**

**INFORME ECONÓMICO MENSUAL**

**Documento N° 135 – Abril 2012**

Dirección: Ing. Miguel A. Schiariti

**ÍNDICE GENERAL**

<b>EDITORIAL</b>	<b>1</b>
<b>INDICADORES ECONÓMICOS SECTORIALES</b>	<b>3</b>
1. <b>FAENA VACUNA Y PRODUCCIÓN DE CARNE</b>	<b>3</b>
2. <b>CONSUMO INTERNO</b>	<b>8</b>
3. <b>EVOLUCIÓN DE LAS EXPORTACIONES</b>	<b>10</b>
4. <b><u>BANCO DE DATOS</u></b>	
– <b>PRECIO DE LA HACIENDA EN EL MERCADO DE LINIERS</b>	<b>18</b>

**EDITORIAL:**

De acuerdo con nuestras estimaciones, en marzo la actividad de la industria frigorífica vacuna creció por tercer mes consecutivo, luego de dos años de fortísimas caídas. Pero, en marzo registró un avance de apenas 4,0% anual, cuando en los dos meses previos el ritmo de expansión promedió 8,9% anual.

En marzo se habría faenado un total de 980 mil cabezas, lo que permitió recuperar la caída estacional de febrero (+7,1% vs. -6,2%), pero mostrar sólo una mejora de 4,0% interanual. En términos absolutos, la faena habría crecido sólo en 36.560 cabezas.

En el primer trimestre del año la faena total se habría ubicado en 2,871 millones de cabezas y habría experimentado un crecimiento de 7,1% anual. En el referido período se habrían faenado casi 192 mil cabezas más que en el primer trimestre del año pasado.

Es importante destacar que este crecimiento surge de comparar con 2011, que fue el más bajo de los últimos 37 años. Pero cuando hacemos la comparación con igual lapso de 2009 – último año de la fuerte liquidación de stocks- no sólo no se refleja crecimiento, sino que la caída es de 24,1%. Y lo mismo ocurre al comparar con 2005, cuando la faena fue de 14,35 millones de cabezas, la producción de 3,15 millones de tn r/c/h y las exportaciones llegaron a 744 mil tn r/c/h, con un consumo per cápita de 62 kg/año. Tanto la producción, como las exportaciones y el consumo eran sustentables en el tiempo y con una proyección de crecimiento sostenido.

Este escenario, como recordarán se modificó a partir de 2007, cuando el Estado pasó a ser el mayor riesgo para la cadena de ganados y carnes.

En lo que respecta al ciclo ganadero, la continuidad de la reducida participación de las hembras en la faena total señala que los productores siguen reteniendo vientres. En marzo volvió a ubicarse en torno a 39,0% y cerró el primer cuarto del año en un promedio de 39,2%.

El consumo por habitante de carne vacuna, considerando el promedio móvil de los últimos doce meses, se ubicó en un nivel de 55,5 kilogramos/año y resultó 2,5% inferior al de enero-marzo de 2011, mientras que mantuvo una retracción acumulada de 21,1% con relación al pico de 70,4 kg/año alcanzado en el primer trimestre de 2009.

La recomposición de existencias que ya lleva casi dos años ininterrumpidos hace que la industria frigorífica siga trabajando con una reducida cantidad de animales para faenar, más allá de que la misma ya haya encontrado un piso de actividad. **Asimismo, en los últimos tiempos se observó una leve reducción del peso promedio de la res faenada.** Todo esto es lo que explica por qué la producción de carne vacuna logró crecer sólo 5,0% anual en el primer trimestre del año y agregar 30.372 tn r/c/h a la oferta total, que fue de 643,4 mil tn r/c/h.

Visto del lado de la demanda, la mayor oferta se volcó en su totalidad al mercado interno. Más aún, además del aumento de la producción, el mercado doméstico absorbió también volumen a las exportaciones.

**En el período analizado, la participación del consumo interno en la oferta total de carne vacuna fue de 92,4%, mientras que en enero-marzo de 2011 había sido de**

**89,8%. A la inversa, las exportaciones de carne perdieron 2,7 puntos porcentuales de importancia relativa, al bajar de 10,2% a 7,6%.**

En el tercer mes del año el SENASA certificó embarques de carne vacuna por 11.785 tn peso producto (tn pp; el nivel más alto del año) y, con ello, el primer trimestre cerró con un total exportado de 31.589 tn pp. Al contrastar con el mismo trimestre de un año atrás, los volúmenes enviados al exterior **registraron una contracción de 21,9% medidos en tn pp y una caída de 22,6% en tn r/c/h.**

Las exportaciones de carne congelada y fresca extra Hilton totalizaron 23.266 tn pp en enero-marzo de 2012 y experimentaron una contracción de 19,8% anual. Entre los períodos analizados la participación de estos cortes en las exportaciones totales descendió de 41,7% a 39,5%. Y es importante señalar que con relación al mismo trimestre de 2008, estas ventas al exterior disminuyeron en casi dos tercios.

En el primer trimestre del año, los cortes congelados y frescos extra Hilton se dirigieron fundamentalmente a Chile (26,4%), Israel (25,9%) y Rusia (20,1%), y en menor medida a Alemania y Brasil (7,3% y 6,4%, respectivamente). Tal como ya se señaló en Informes anteriores, sólo en el caso de Chile los volúmenes embarcados resultaron ser superiores a los de un año atrás (35% anual). (- Debemos destacar que este crecimiento tiene relación directa con el evento aftósico ocurrido en Paraguay con el consiguiente cierre del mercado chileno a las carnes de ese origen. Este el verdadero motivo de la recuperación de este mercado-). Del otro lado de la línea, se destacó la disminución de las compras de Israel (-32,0% anual), hasta hace poco tiempo el principal comprador de carne vacuna argentina y ahora convertido en el segundo, detrás de Chile.

Los envíos al exterior de cortes Hilton totalizaron 3.328 tn pp a la Unión Europea en enero-marzo del corriente año. Estos resultaron 24,7% menores a los registrados en igual trimestre de 2011. La importancia relativa de estos cortes en el total también descendió, de 10,2% en enero-marzo del año pasado a 9,1% en el primer trimestre de 2012.

En enero-marzo de 2012 el precio promedio de las exportaciones totales se ubicó en US\$ 5.440 por tn pp, guarismo que resultó sólo 1,4% superior al del primer trimestre de 2011.

---

**INDICADORES ECONÓMICOS SECTORIALES:****1. FAENA Y PRODUCCIÓN DE CARNE:**

De acuerdo con nuestras estimaciones, en marzo la actividad de la industria frigorífica vacuna creció por tercer mes consecutivo, luego de dos años de fortísimas caídas. Pero, en marzo registró un avance de apenas 4,0% anual, cuando en los dos meses previos el ritmo de expansión promedió 8,9% anual.

En marzo se habría faenado un total de 980 mil cabezas, lo que permitió recuperar la caída estacional de febrero (+7,1% vs. -6,2%), pero mostrar sólo una mejora de 4,0% interanual. En términos absolutos, la faena habría crecido sólo en 36.560 cabezas.

Así como enero y febrero del corriente año resultaron ser los peores séptimos meses de los últimos treinta y tres enero y febrero, marzo resultó ser el quinto peor tercer mes. Por lo tanto, se puede afirmar que la recuperación que está comenzando a mostrar la actividad frigorífica vacuna en los últimos meses está principalmente explicada por la pobrísima performance de los primeros meses de 2011.

En el primer trimestre del año la faena total se habría ubicado en 2,871 millones de cabezas y habría experimentado un crecimiento de 7,1% anual. En el referido período se habrían faenado casi 192 mil cabezas más que en el primer trimestre del año pasado.

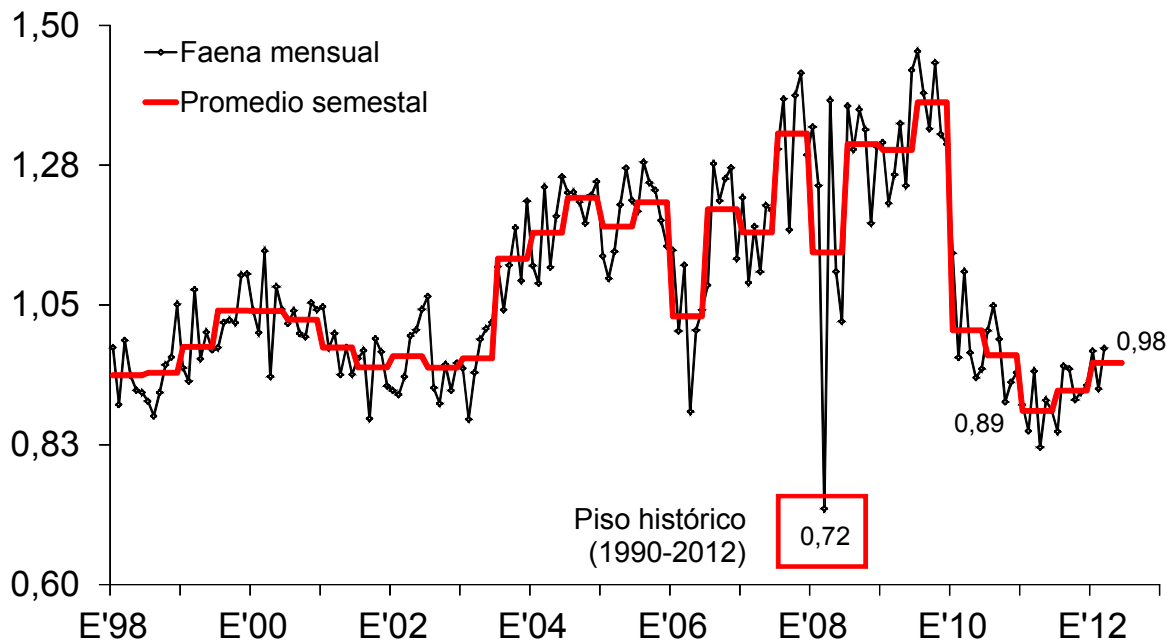
En lo que respecta al ciclo ganadero, la continuidad de la reducida participación de las hembras en la faena total señala que los productores siguen reteniendo vientres. En marzo volvió a ubicarse en torno a 39,0% y cerró el primer cuarto del año en un promedio de 39,2%.

En marzo la producción de carne habría ascendido a 220 mil toneladas res con hueso (tn r/c/h) y habría experimentado una suba de sólo 0,6% anual. En términos absolutos, la producción habría crecido en apenas 1.209 tn r/c/h con relación al mismo mes de 2011. El menor avance de la producción de carne en relación a la faena total, respondió a una caída de 3,2% anual del peso promedio de la res en gancho (224 kg r/c/h vs. 232 kg r/c/h).

Al considerar el primer trimestre del año, la producción de carne habría totalizado 643 mil tn r/c/h, volumen que habría resultado 5,0% mayor al del primer trimestre de 2011. Nuevamente, el menor dinamismo se debió a la caída del peso promedio del animal faenado, que fue de 2,0% anual (224 kg r/c/h).

### FAENA DE GANADO VACUNO

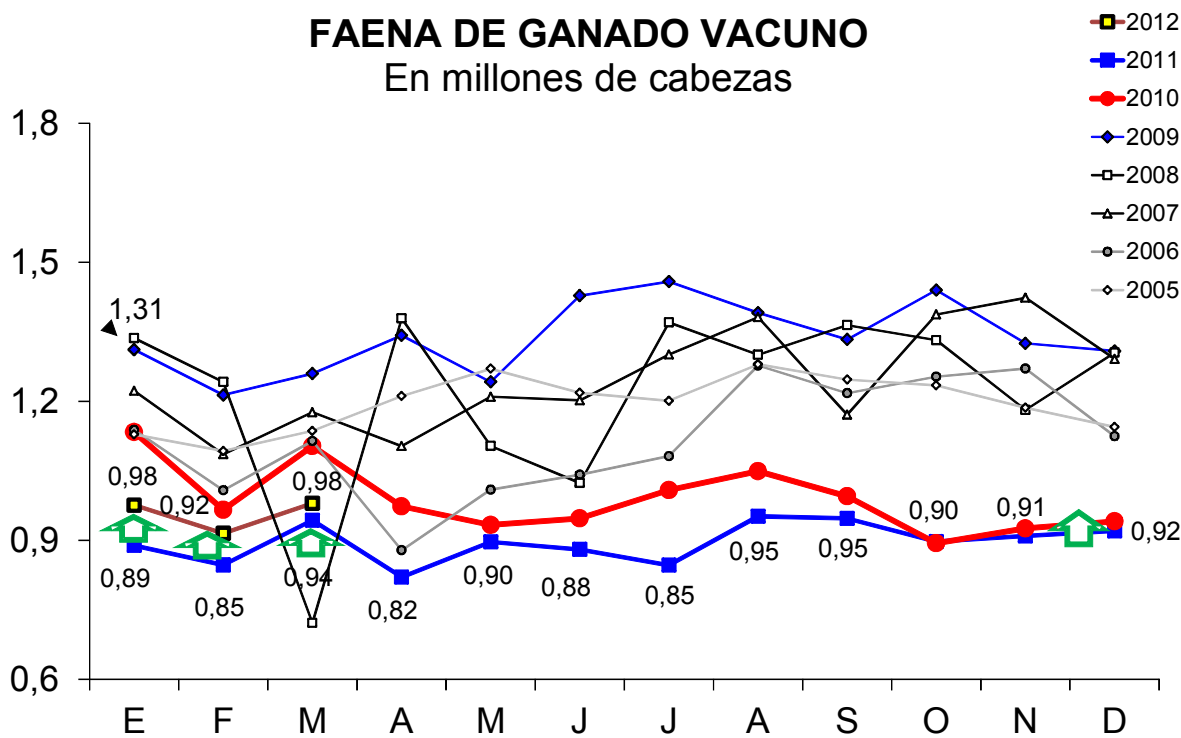
En millones de cabezas



Fuente: CICCRA, s/ ONCCA y estim. propias (fin '11-'12). \* '11/'12 provisorio.

### FAENA DE GANADO VACUNO

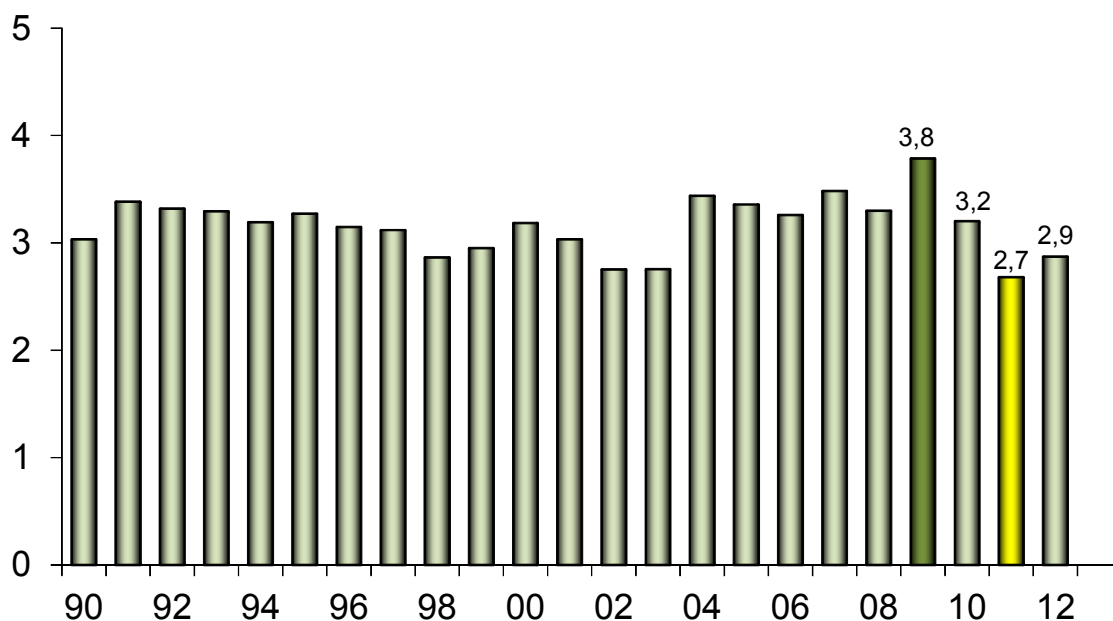
En millones de cabezas



Fuente: CICCRA, s/ ONCCA y estim. propias (fin '11-'12). \* '11/'12 provisorio.

### FAENA DE HACIENDA VACUNA

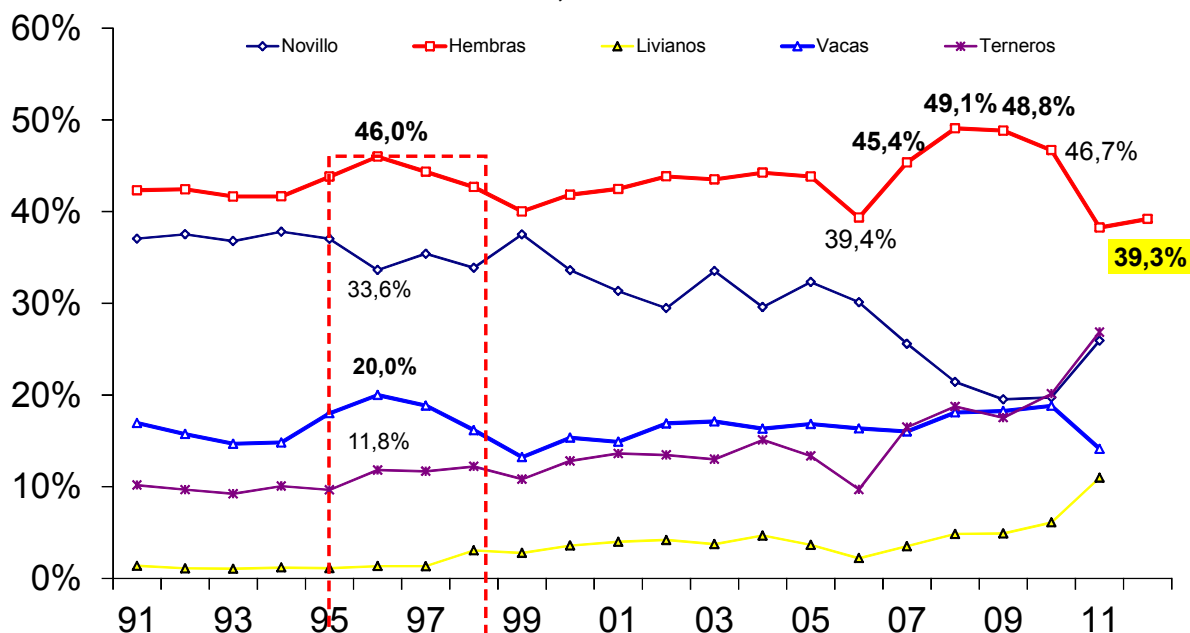
1° trimestre de 1990-2012\* - En millones de cabezas



Fuente: CICCRA, s/ ONCCA y estim. propias (fin '11-'12). \* '11/'12 provisorio.

### FAENA DE CATEGORÍAS SELECCIONADAS - EVOLUCIÓN

En % de la faena total; 1° trimestre de cada año

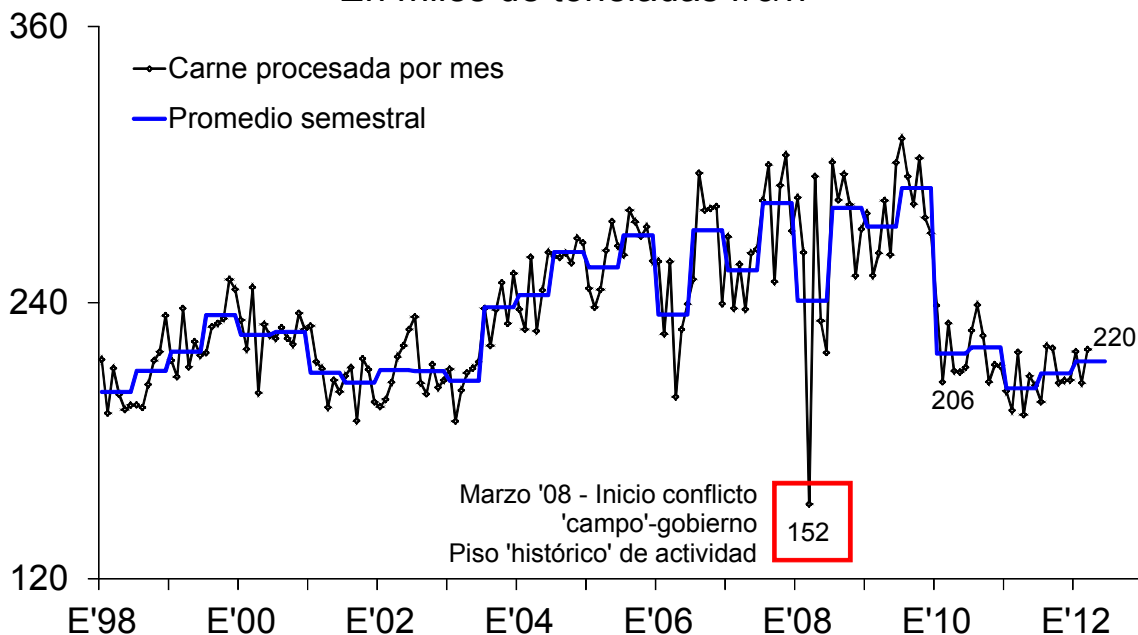


Fuente: CICCRA, s/ ONCCA y estim. propias (fin '11-'12). \* '10/'12 provisorio.



### PRODUCCION DE CARNE VACUNA

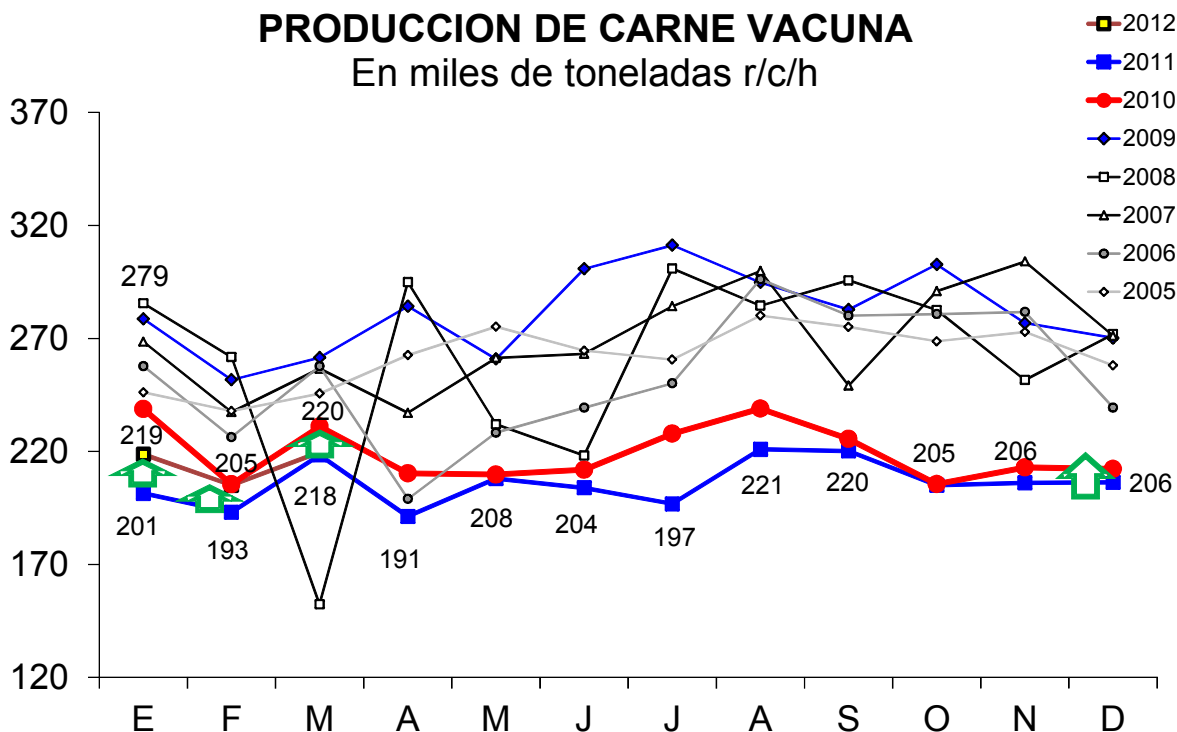
En miles de toneladas r/c/h



Fuente: CICCRA, s/ ONCCA y estim. propias (fin '11-'12). \* '11/'12 provisorio.

### PRODUCCION DE CARNE VACUNA

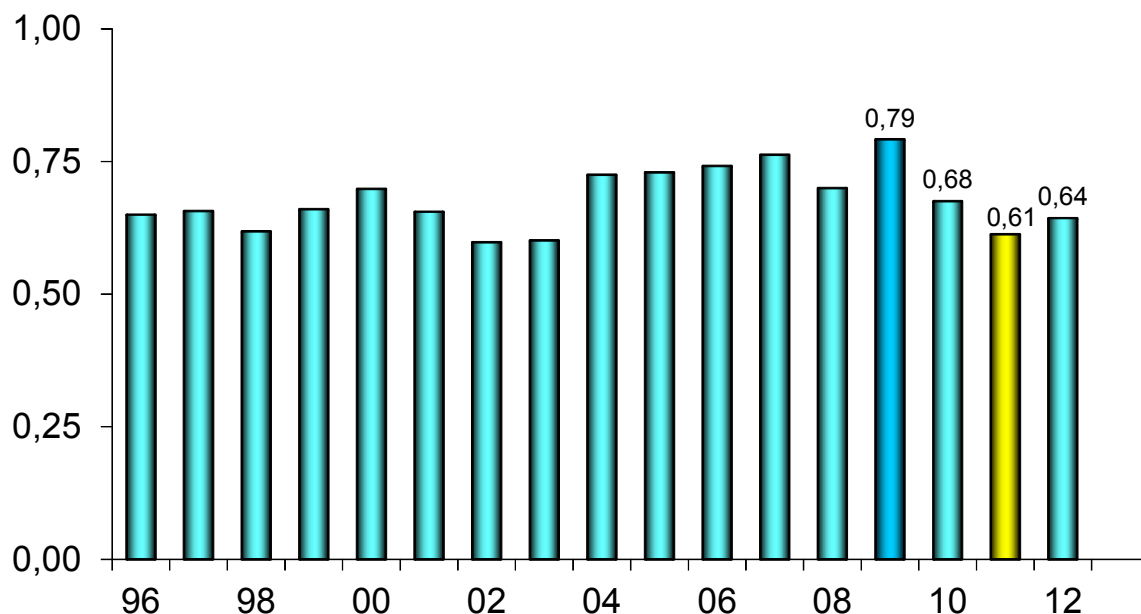
En miles de toneladas r/c/h



Fuente: CICCRA, s/ ONCCA y estim. propias (fin '11-'12). \* '11/'12 provisorio.

### PRODUCCION DE CARNE VACUNA

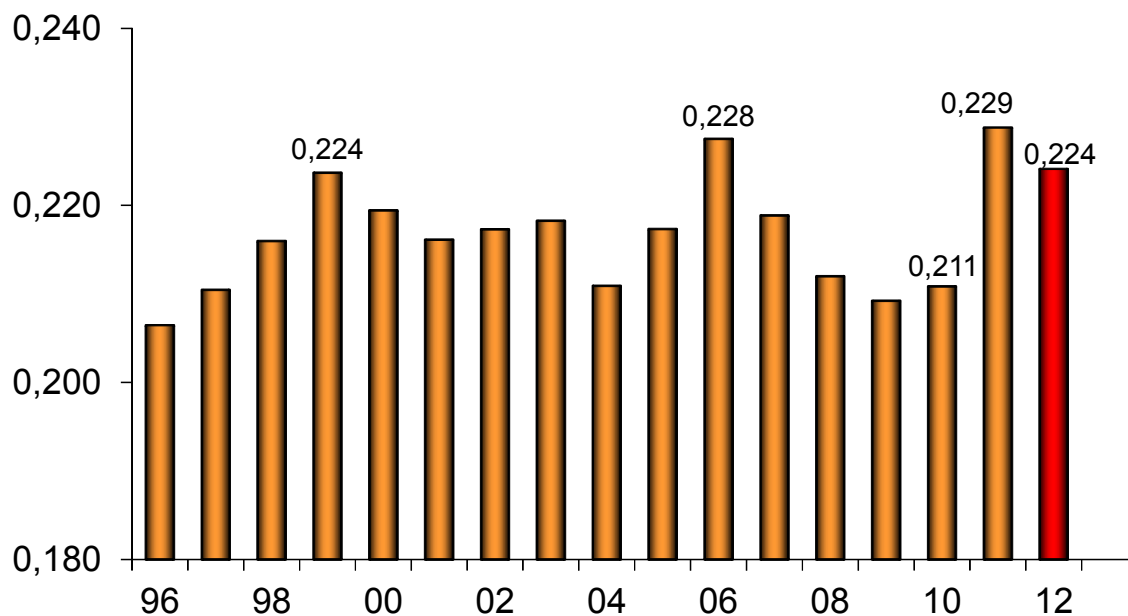
1° trimestre de 1990-2012\* - En millones de toneladas r/c/h



Fuente: CICCRA, s/ ONCCA y estim. propias (fin '11-'12). \* '11/'12 provisorio.

### PESO PROMEDIO DE LA HACIENDA FAENADA

1° trimestre de 1996-2012\* - En toneladas res c/hueso/gancho



Fuente: CICCRA, s/ ONCCA y estim. propias (fin '11-'12). \* '11/'12 provisorio.

## 2. CONSUMO INTERNO:

La recomposición de existencias que ya lleva casi dos años ininterrumpidos hace que la industria frigorífica siga trabajando con una reducida cantidad de animales para faenar, más allá de que la misma ya haya encontrado un piso de actividad. Asimismo, en los últimos tiempos se observó una leve reducción del peso promedio de la res faenada. Todo esto es lo que explica por qué la producción de carne vacuna logró crecer sólo 5,0% anual en el primer trimestre del año y agregar 30.372 tn r/c/h a la oferta total, que fue de 643,4 mil tn r/c/h.

Visto del lado de la demanda, la mayor oferta se volcó en su totalidad al mercado interno. Más aún, además del aumento de la producción, el mercado doméstico absorbió también volumen a las exportaciones.

En enero-marzo de 2012 se consumieron internamente 594.821 tn r/c/h de carne vacuna, lo que arrojó una mejora de 8,1% anual y de 44.525 tn r/c/h. En tanto, en el mismo período de tiempo se exportaron 48.605 tn r/c/h de carne vacuna, lo que arrojó una baja de 22,6% anual y de 14.153 tn r/c/h.

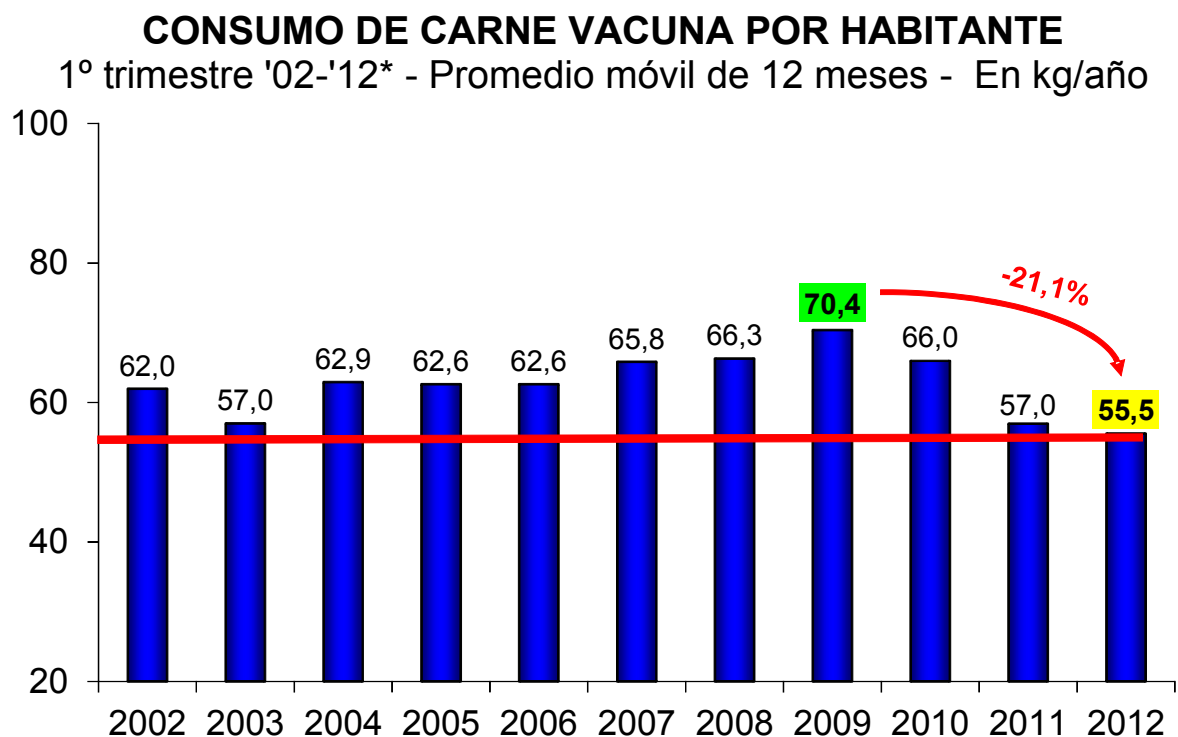
En el período analizado, la participación del consumo interno en la oferta total de carne vacuna fue de 92,4%, mientras que en enero-marzo de 2011 había sido de 89,8%. A la inversa, las exportaciones de carne perdieron 2,7 puntos porcentuales de importancia relativa, al bajar de 10,2% a 7,6%.

<b>OFERTA Y DEMANDA DE CARNE VACUNA</b>						
Período	Producción	Exportación	Consumo total	Consumo per cápita	Exportación	Consumo total
	Tn res c/hueso	Tn res c/hueso	Tn res c/hueso	kg/año	s/faena total	s/faena total
<b>1° trimestre de...</b>						
2002	598.031	43.190	554.841	59,2	7,2%	92,8%
2003	601.326	81.219	520.107	54,9	13,5%	86,5%
2004	725.063	110.843	614.220	64,3	15,3%	84,7%
2005	729.658	161.972	567.686	58,8	22,2%	77,8%
2006	741.848	155.041	586.807	60,3	20,9%	79,1%
2007	762.718	96.513	666.205	67,8	12,7%	87,3%
2008 *	699.646	122.864	576.782	58,1	17,6%	82,4%
2009 *	791.916	131.740	660.176	65,9	16,6%	83,4%
2010 *	675.258	105.125	570.133	56,4	15,6%	84,4%
2011 *	613.054	62.759	550.295	53,9	10,2%	89,8%
2012 *	643.426	48.605	594.821	57,7	7,6%	92,4%
Var. % '12-'11	<b>5,0%</b>	<b>-22,6%</b>	<b>8,1%</b>	<b>7,1%</b>	<b>-26,2%</b>	<b>3,0%</b>
Var. abs. '12-'11	<b>30.372</b>	<b>-14.153</b>	<b>44.525</b>	<b>3,8</b>	<b>-2,7%</b>	<b>2,7%</b>

Fuente: CICCRA, con datos de ONCCA, Senasa, INDEC y estimaciones propias. \* Provisorios.

Por su parte, el consumo por habitante de carne vacuna se ubicó en un nivel equivalente de 57,7 kilogramos/año en el primer trimestre del año y experimentó una mejora de 7,1% anual. Igualmente, se mantuvo casi 15% por debajo del nivel alcanzado en el primer trimestre de 2007, cuando llegó a un máximo relativo de 67,8 kg/año.

En tanto, si se considera el promedio móvil de los últimos doce meses disponibles, el consumo per cápita de carne vacuna fue de 55,5 kilogramos/año y resultó 2,5% inferior al de enero-marzo de 2011, mientras que mantuvo una retracción acumulada de 21,1% con relación pico de 70,4 kg/año alcanzado en el primer trimestre de 2009.



Fuente: CICCRA, estimación propia. \* '10/'11/'12 provisorio.

### 3. EVOLUCIÓN DE LAS EXPORTACIONES:

En el tercer mes del año el SENASA certificó embarques de carne vacuna por 11.785 tn peso producto (tn pp; el nivel más alto del año) y, con ello, el primer trimestre cerró con un total exportado de 31.589 tn pp. Al contrastar con el mismo trimestre de un año atrás, los volúmenes enviados al exterior registraron una contracción de 21,9% medidos en tn pp y una caída de 22,6% en tn r/c/h.

Las exportaciones de carne congelada y fresca extra Hilton totalizaron 23.266 tn pp en enero-marzo de 2012 y experimentaron una contracción de 19,8% anual. Entre los períodos analizados la participación de estos cortes en las exportaciones totales descendió de 41,7% a 39,5%. Y es importante señalar que con relación al mismo trimestre de 2008, estas ventas al exterior disminuyeron en casi dos tercios.

En el primer trimestre del año, los cortes congelados y frescos extra Hilton se dirigieron fundamentalmente a Chile (26,4%), Israel (25,9%) y Rusia (20,1%), y en menor medida a Alemania y Brasil (7,3% y 6,4%, respectivamente). Tal como ya se señaló en Informes anteriores, sólo en el caso de Chile los volúmenes embarcados resultaron ser superiores a los de un año atrás (35% anual). Del otro lado de la línea, se destacó la disminución de las compras de Israel (-32,0% anual), hasta hace poco tiempo el principal comprador de carne vacuna argentina y ahora convertido en el segundo, detrás de Chile.

Los envíos al exterior de cortes Hilton totalizaron 3.328 tn pp a la Unión Europea en enero-marzo del corriente año. Estos resultaron 24,7% menores a los registrados en igual trimestre de 2011. La importancia relativa de estos cortes en el total también descendió, de 10,2% en enero-marzo del año pasado a 9,1% en el primer trimestre de 2012.

Los embarques de carnes procesadas alcanzaron un nivel de 2.980 tn pp en el período considerado. En términos anuales descendieron 31,1% y su participación en el total descendió 1,2 puntos porcentuales, hasta quedar en 5,1%. Gran Bretaña y Holanda fueron los principales compradores, con 700 y 386 tn pp, respectivamente, en enero-marzo de 2012. En términos interanuales, Gran Bretaña compró 1% más, en tanto que Holanda aumentó sus compras en 152%. Detrás de estos dos países europeos se ubicó EE.UU. con compras por 277 tn pp (-88% anual).

Por su parte, las exportaciones de menudencias y vísceras ascendieron a 27.348 tn pp y casi igualaron a los embarques totales de carne vacuna (31.589 tn pp). Con relación al inicio de 2011, descendieron sólo 6,2% y con respecto a igual período de 2009 disminuyeron 31,6%. Ahora bien, como la contracción de estos embarques fue muy inferior a la del promedio general, éstos fueron los únicos que ganaron participación relativa. En el último año estos productos pasaron de representar 41,9% a 46,4% del total. Básicamente, fueron adquiridos por Rusia y Hong Kong, que en conjunto compraron 61,3% del volumen total exportado por Argentina en enero-marzo de 2012. Rusia absorbió 32,6% y Hong Kong 28,7% del total. En términos interanuales, Rusia adquirió un volumen 30% superior al de un año atrás, en tanto que Hong Kong redujo sus compras en 10% anual.

En lo que respecta a los ingresos por ventas al exterior, en el caso de la carne llegaron a US\$ 258,9 millones en el primer trimestre de 2012. En términos interanuales registraron una contracción de 18,2%. Y la facturación por embarques de menudencias y vísceras ascendió a US\$ 61,73 millones, habiendo resultado 8,2% superior a la de un año atrás.

Los ingresos por exportaciones de cortes congelados y frescos extra Hilton cayeron 15,1% anual en el período analizado, en tanto que por cortes Hilton disminuyeron 18,3% anual y por carnes procesadas otro 44,1% anual. Sólo en este último caso, la abrupta contracción de los valores exportados se debió a la combinación de menores volúmenes y a un descenso del precio promedio (-18,9% anual).

En enero-marzo de 2012 el precio promedio de las exportaciones totales se ubicó en US\$ 5.440 por tn pp, guarismo que resultó sólo 1,4% superior al del primer trimestre de 2011. En el caso de la carne vacuna, el precio promedio se ubicó en US\$ 8.195 por tn pp y el alza acumulada descendió a 4,8% anual. Por su parte, el precio promedio de las exportaciones de menudencias y vísceras fue de US\$ 2.257 por tn pp y la mejora acumulada descendió a 15,3% anual.

Más allá de la modificación que registró la composición de los embarques entre carne y menudencias en los períodos considerados, es importante resaltar que en los últimos tres meses también los precios promedios de los cortes Hilton, extra-Hilton y procesados disminuyeron con relación a los picos alcanzados sobre el cierre de 2011.

En el caso de los cortes Hilton, el precio promedio bajó de un 'pico' de US\$ 17.700 por tn pp en el bimestre noviembre-diciembre del año pasado a un 'piso' de US\$ 14.753 por tn pp en marzo de 2012 (-16,7%). En el caso de los congelados y frescos extra-Hilton, el precio promedio descendió de US\$ 9.000 a US\$ 6.524 por tn pp (-26,8%). En tanto, en el caso de las carnes procesadas, la baja fue más leve (-6,7% entre nov.-dic. '11 y marzo '12).

EXPORTACIONES DE CARNE VACUNA								
							distrib. %	
Tn pp	1° trim. '11	1° trim. '12	var. abs.	var. abs.	var. %	var. %	1° trim. '11	1° trim. '12
Cortes Hilton	7.095	5.343	1.557	-1.752	28,1%	-24,7%	10,2%	9,1%
Carnes Frescas	29.020	23.266	-25.961	-5.754	-47,2%	-19,8%	41,7%	39,5%
Carnes Procesadas	4.327	2.980	-3.083	-1.347	-41,6%	-31,1%	6,2%	5,1%
<b>TOTAL CARNE</b>	<b>40.442</b>	<b>31.589</b>	<b>-27.487</b>	<b>-8.853</b>	<b>-40,5%</b>	<b>-21,9%</b>	<b>58,1%</b>	<b>53,6%</b>
Menudencias	29.162	27.348	-2.446	-1.814	-7,7%	-6,2%	41,9%	46,4%
<b>TOTAL GENERAL</b>	<b>69.604</b>	<b>58.937</b>	<b>-29.933</b>	<b>-10.667</b>	<b>-30,1%</b>	<b>-15,3%</b>	<b>100,0%</b>	<b>100,0%</b>
distrib. %								
Miles US\$ fob	1° trim. '11	1° trim. '12	var. abs.	var. abs.	var. %	var. %	1° trim. '11	1° trim. '12
Cortes Hilton	101.455	82.896	36.398	-18.559	55,9%	-18,3%	27,2%	25,9%
Carnes Frescas	192.661	163.550	-41.529	-29.111	-17,7%	-15,1%	51,6%	51,0%
Carnes Procesadas	22.254	12.433	-10.150	-9.821	-31,3%	-44,1%	6,0%	3,9%
<b>TOTAL CARNE</b>	<b>316.370</b>	<b>258.879</b>	<b>-15.281</b>	<b>-57.491</b>	<b>-4,6%</b>	<b>-18,2%</b>	<b>84,7%</b>	<b>80,7%</b>
Menudencias	57.074	61.728	5.680	4.654	11,1%	8,2%	15,3%	19,3%
<b>TOTAL GENERAL</b>	<b>373.444</b>	<b>320.607</b>	<b>-9.601</b>	<b>-52.837</b>	<b>-2,5%</b>	<b>-14,1%</b>	<b>100,0%</b>	<b>100,0%</b>
US\$ / tn pp	1° trim. '11	1° trim. '12	var. abs.	var. abs.	var. %	var. %		
Cortes Hilton	14.300	15.515	2.552	1.215	21,7%	8,5%		
Carnes Frescas	6.639	7.030	2.379	391	55,9%	5,9%		
Carnes Procesadas	5.143	4.172	770	-971	17,6%	-18,9%		
<b>TOTAL CARNE</b>	<b>7.823</b>	<b>8.195</b>	<b>2.940</b>	<b>372</b>	<b>60,2%</b>	<b>4,8%</b>		
Menudencias	1.957	2.257	331	300	20,4%	15,3%		
<b>TOTAL GENERAL</b>	<b>5.365</b>	<b>5.440</b>	<b>1.517</b>	<b>75</b>	<b>39,4%</b>	<b>1,4%</b>		

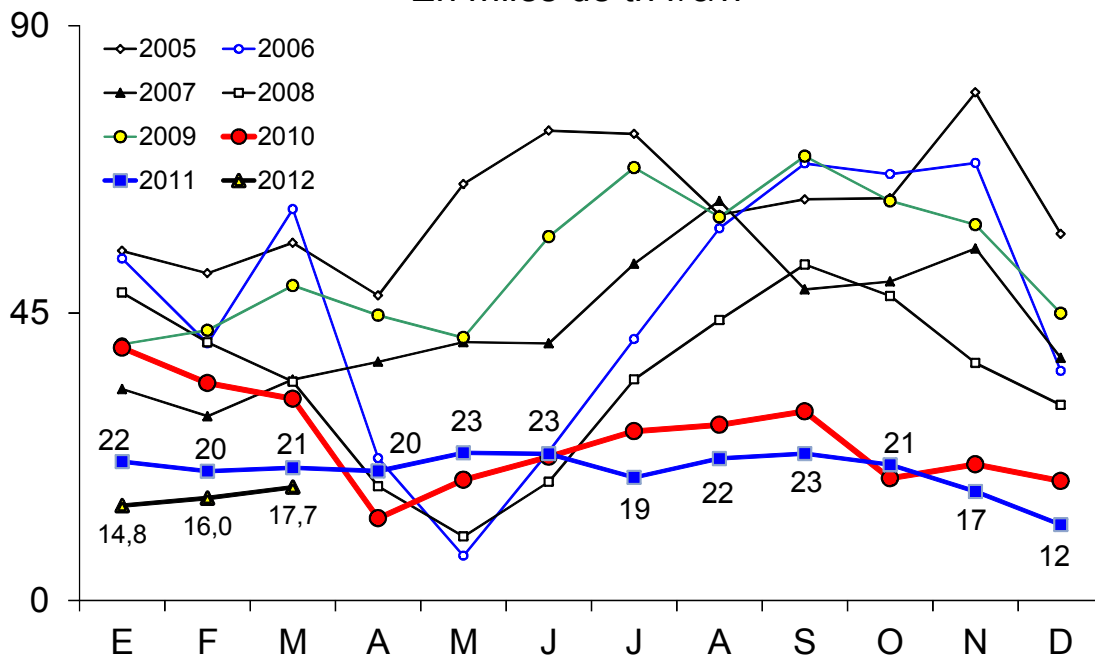
Fuente: CICCRA, con datos de SENASA.

EXPORTACIONES DE CARNE VACUNA						
Tn res con hueso	1° trim. '11	1° trim. '12	var. abs.	var. abs.	var. %	var. %
<b>TOTAL</b>	<b>62.759</b>	<b>48.605</b>	<b>-42.367</b>	<b>-14.153</b>	<b>-40,3%</b>	<b>-22,6%</b>
Miles US\$ fob	1° trim. '11	1° trim. '12	var. abs.	var. abs.	var. %	var. %
<b>TOTAL</b>	<b>316.370</b>	<b>258.879</b>	<b>-15.281</b>	<b>-57.491</b>	<b>-4,6%</b>	<b>-18,2%</b>
US\$ / tn r/c/h	1° trim. '11	1° trim. '12	var. abs.	var. abs.	var. %	var. %
<b>TOTAL</b>	<b>5.041</b>	<b>5.326</b>	<b>1.886</b>	<b>285</b>	<b>59,8%</b>	<b>5,7%</b>

Fuente: CICCRA, elaboración propia a partir de los datos de SENASA.

### EXPORTACIONES DE CARNE VACUNA '05-'12

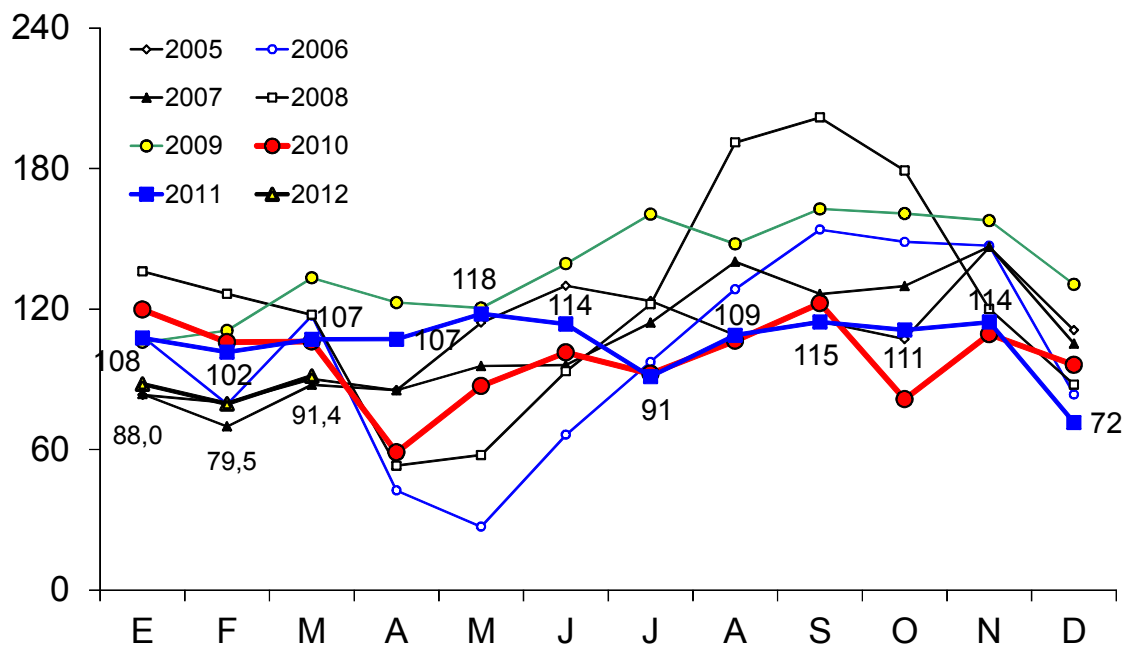
En miles de tn r/c/h



Fuente: CICCRA, con datos del Senasa.

### EXPORTACIONES DE CARNE VACUNA '05-'12

En millones de dólares fob

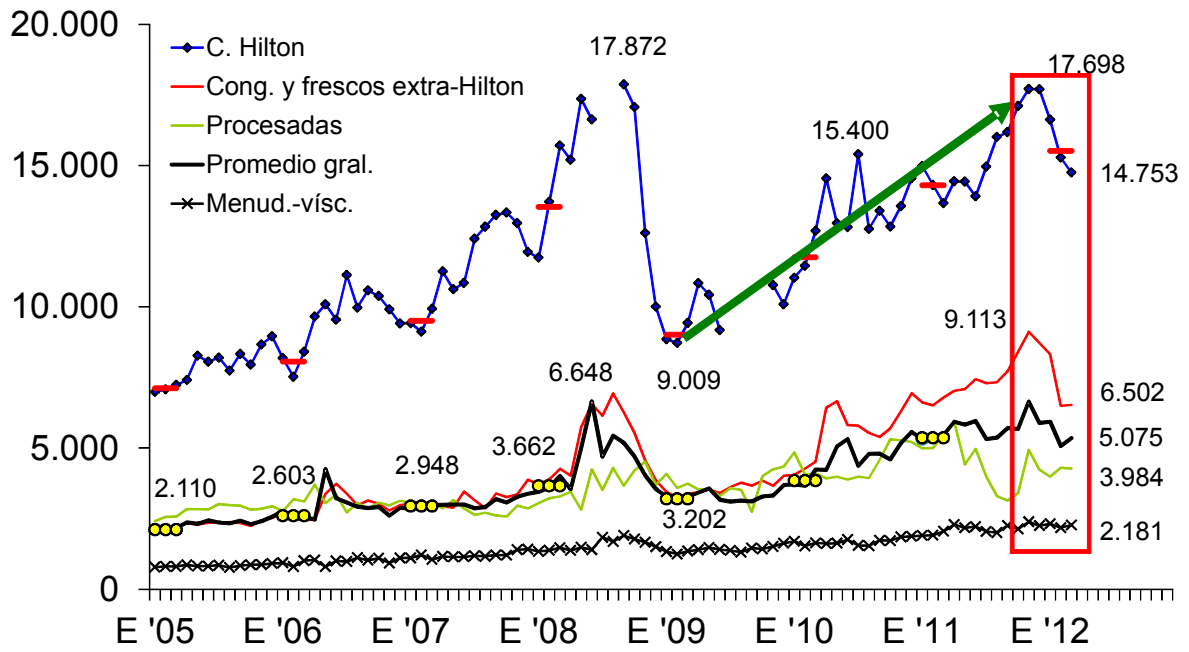


Fuente: CICCRA, con datos del Senasa.



### PRECIO EXTERNO DE LA CARNE VACUNA

En dólares fob por tn peso producto

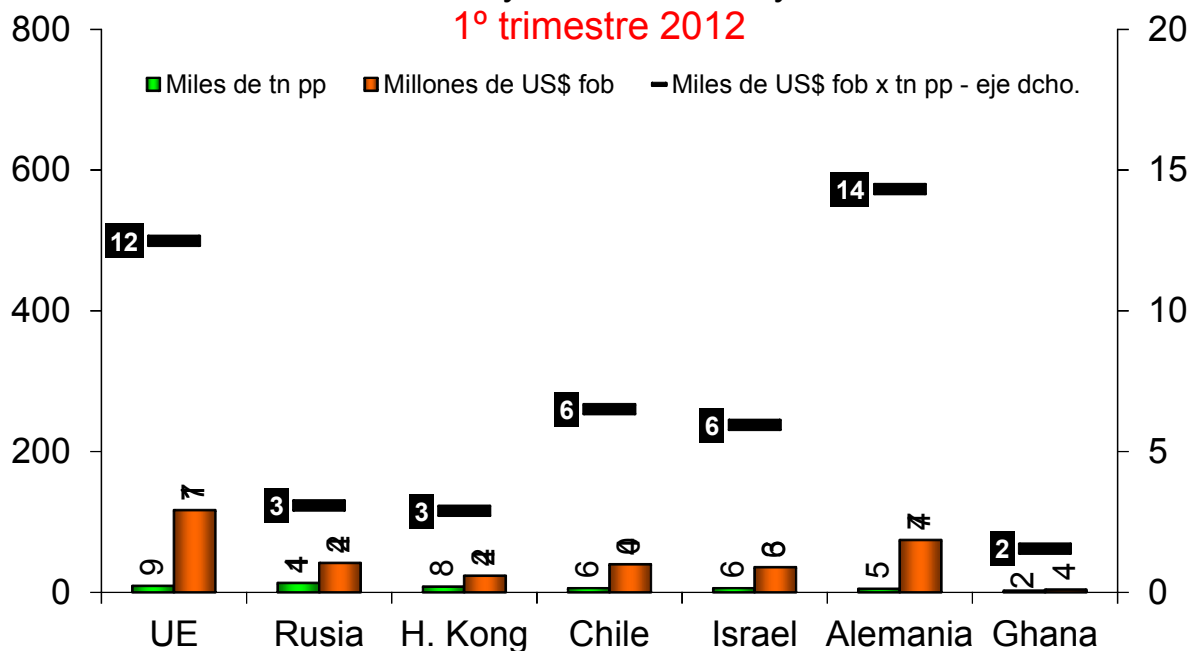


Fuente: CICCRA, con datos del Senasa.

### EXPORTACIONES A LOS PRINCIPALES DESTINOS

Carne vacuna y menudencias y vísceras

1° trimestre 2012

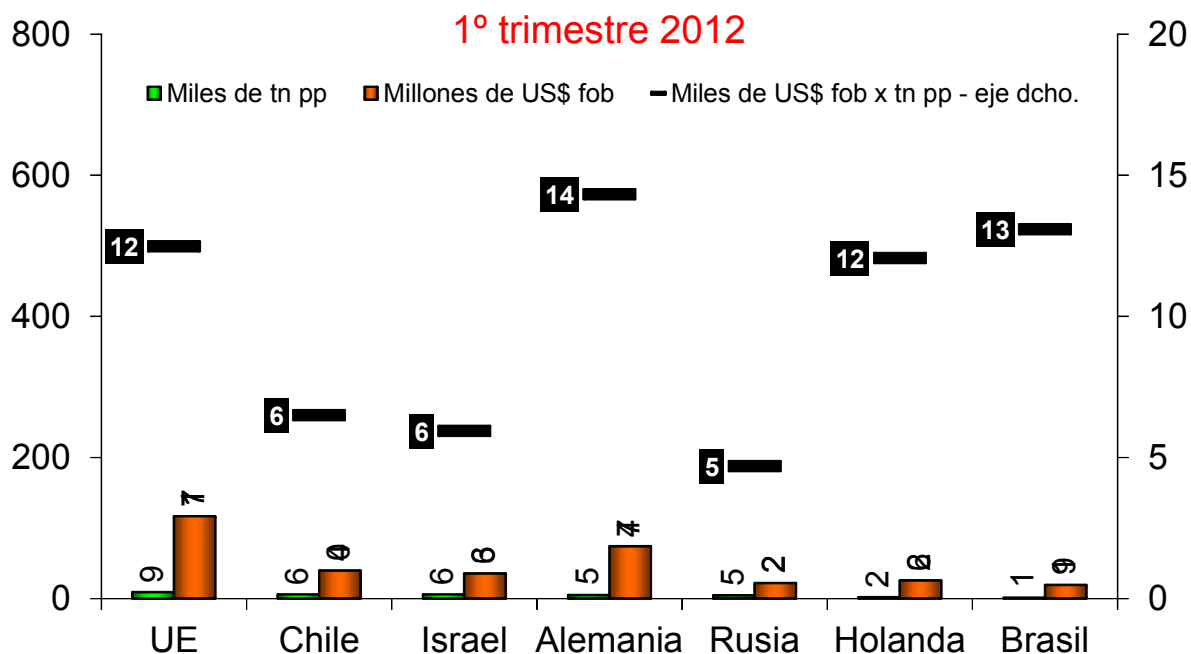


Fuente: CICCRA, con datos del Senasa.

### EXPORTACIONES A LOS PRINCIPALES DESTINOS

Carne vacuna

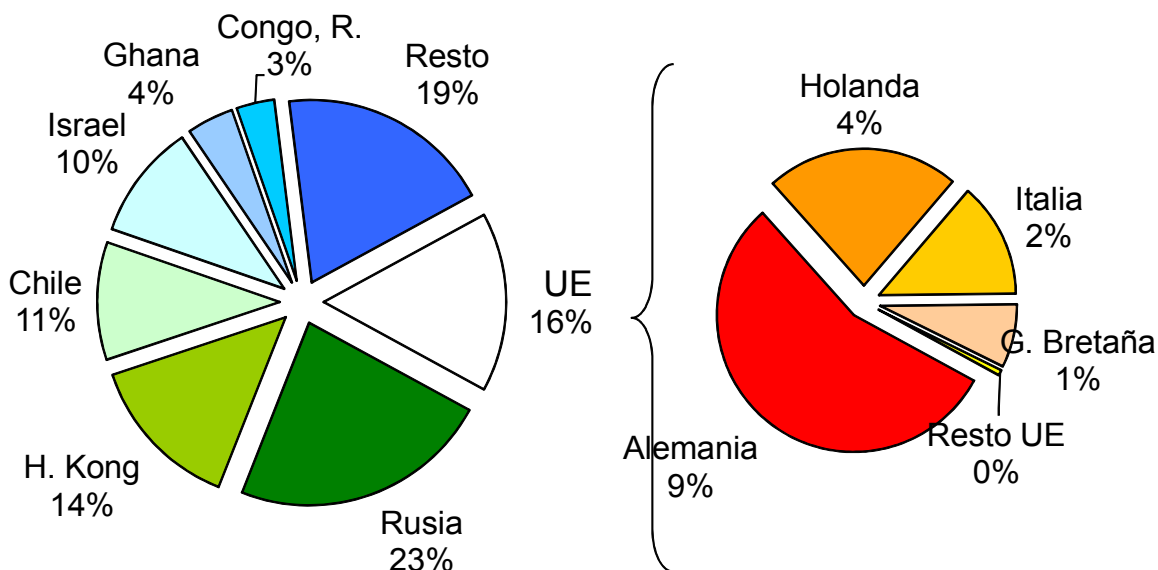
1° trimestre 2012



Fuente: CICCRA, con datos del Senasa.

### VOLUMEN EXPORTADO POR DESTINO

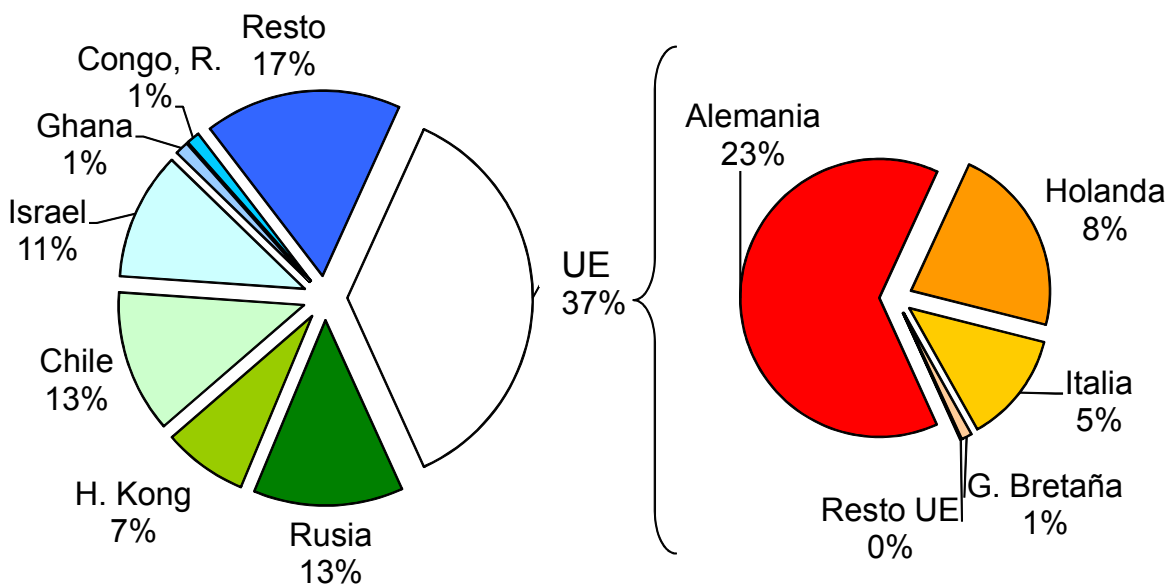
1° trimestre 2012



Fuente: CICCRA, con datos del Senasa.

### VALOR EXPORTADO POR DESTINO

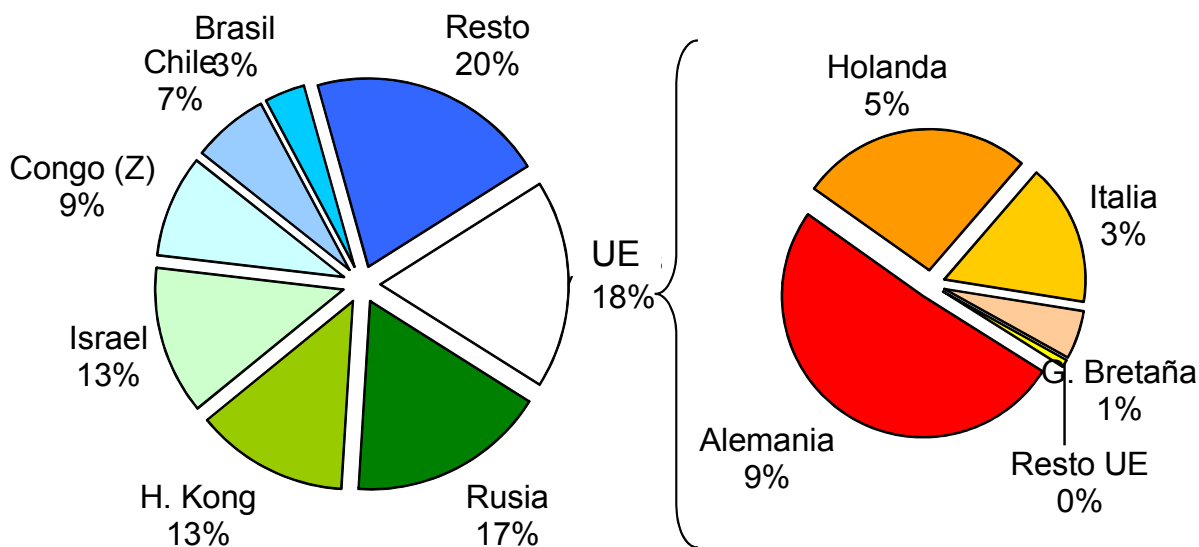
1° trimestre 2012



Fuente: CICCRA, con datos del Senasa.

### VOLUMEN EXPORTADO POR DESTINO

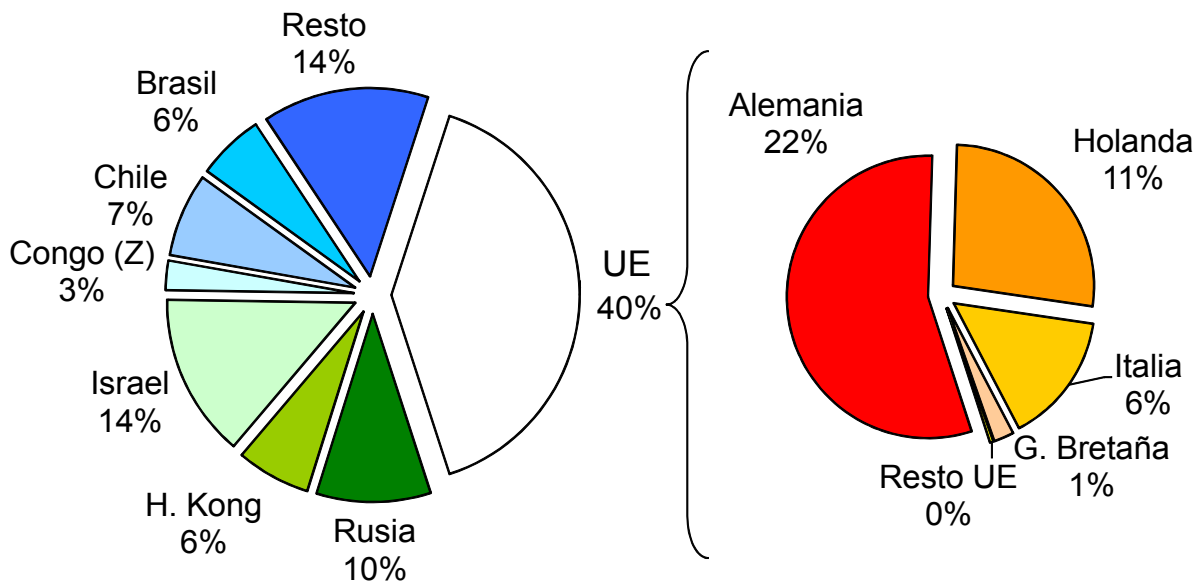
1° trimestre 2011



Fuente: CICCRA, con datos del Senasa.

### VALOR EXPORTADO POR DESTINO

1° trimestre 2011



Fuente: CICCRA, con datos del Senasa.

## 4. BANCO DE DATOS:

<b>PRECIO PROMEDIO DE LA HACIENDA VACUNA EN PIE</b>							
En <b>pesos</b> por kilogramo vivo							
Período	TOTAL	Novillos	Novillitos	Vaquill.	Terneros	Vacas	Toros
abr-11	7,374	7,949	8,926	8,448	9,690	5,138	6,339
mar-12	8,976	9,569	10,641	9,763	10,911	5,945	7,416
<b>abr-12</b>	<b>8,441</b>	<b>9,591</b>	<b>10,868</b>	<b>9,977</b>	<b>11,270</b>	<b>5,193</b>	<b>6,277</b>
4 m 12	8,317	9,010	10,036	9,236	10,259	5,497	6,657
Var. % respecto a...							
mes anterior	-6,0%	0,2%	2,1%	2,2%	3,3%	-12,6%	-15,4%
igual mes año ant.	14,5%	20,7%	21,8%	18,1%	16,3%	1,1%	-1,0%
dic-01	1.229,3%	1.366,5%	1.392,9%	1.327,3%	1.188,0%	1.148,3%	1.556,2%
4 m 11	12,0%	15,0%	17,6%	14,9%	14,0%	0,1%	2,3%

Fuente: CICCRA, con datos del Mercado de Liniers S.A..

<b>PRECIO PROMEDIO DE LA HACIENDA VACUNA EN PIE</b>							
En <b>dólares</b> por kilogramo vivo							
Período	TOTAL	Novillos	Novillitos	Vaquill.	Terneros	Vacas	Toros
abr-11	1,813	1,955	2,195	2,077	2,383	1,263	1,559
mar-12	2,060	2,197	2,443	2,241	2,505	1,365	1,702
<b>abr-12</b>	<b>1,920</b>	<b>2,181</b>	<b>2,472</b>	<b>2,269</b>	<b>2,563</b>	<b>1,181</b>	<b>1,428</b>
4 m 12	1,909	2,068	2,303	2,120	2,355	1,262	1,529
Var. % respecto a...							
mes anterior	-6,8%	-0,7%	1,2%	1,3%	2,3%	-13,5%	-16,1%
igual mes año ant.	5,9%	11,6%	12,6%	9,2%	7,6%	-6,5%	-8,4%
dic-01	218,8%	251,8%	258,1%	242,4%	208,9%	199,4%	297,2%
4 m 11	3,5%	6,3%	8,7%	6,2%	5,4%	-7,5%	-5,4%

Fuente: CICCRA, con datos del Mercado de Liniers S.A..