

**CÁMARA DE LA INDUSTRIA Y COMERCIO DE CARNES Y  
DERIVADOS DE LA REPUBLICA ARGENTINA**

**INFORME ECONÓMICO MENSUAL**

**Documento N° 157 – Febrero 2014**

**Dirección:** Ing. Miguel A. Schiariti

**ÍNDICE GENERAL**

<b>EDITORIAL</b>	<b>1</b>
<b>INDICADORES ECONÓMICOS SECTORIALES</b>	<b>5</b>
<b>1. FAENA VACUNA Y PRODUCCIÓN DE CARNE</b>	<b>5</b>
<b>2. CONSUMO INTERNO</b>	<b>13</b>
<b>3. EVOLUCIÓN DE LAS EXPORTACIONES</b>	<b>16</b>
<b>4. BANCO DE DATOS</b>	
– PRECIO DE LA HACIENDA EN EL MERCADO DE LINIERS	22

## EDITORIAL:

Contra toda la costumbre debemos empezar este editorial con dos preguntas:

**¿Qué está pasando con el sector?**

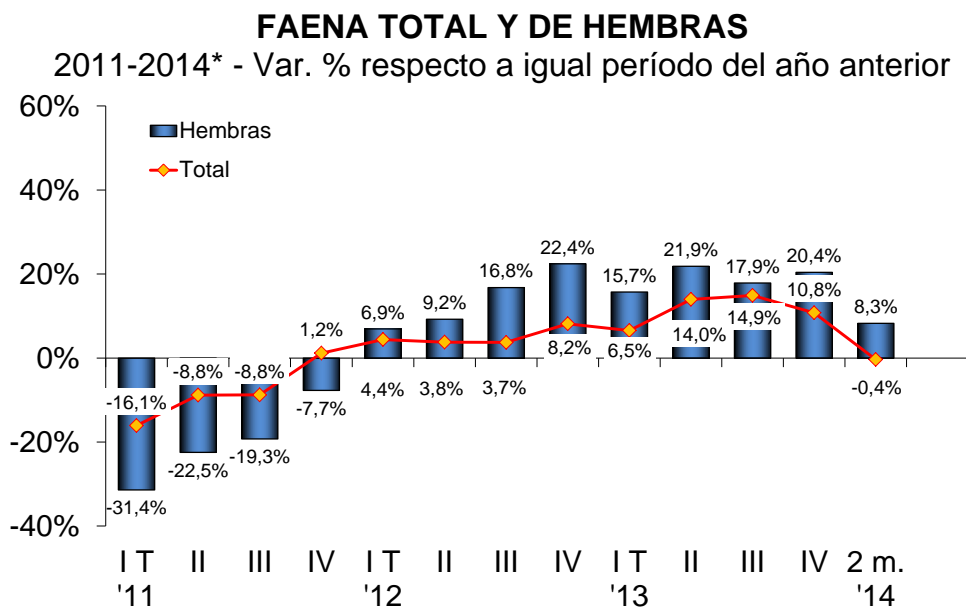
**¿Se inició la liquidación de vientres?**

Analizando la faena y producción de carne vemos que los valores fueron similares a los del primer bimestre del 2013 (-0,4%; -7.000 cabezas). En enero la faena total igualó la de un año atrás, en tanto que según nuestras estimaciones en febrero se habrían faenado 960.000 cabezas de ganado vacuno, es decir casi 1% menos que en el segundo mes del año pasado.

**Sin embargo, puesta en una perspectiva 'histórica', la faena de febrero ocupó el 26° de los últimos 35 febreros, y la actividad del primer bimestre del año se ubicó en el puesto 24° de los últimos 35.**

Y además se observó un importante cambio en la composición de la faena total. Porque la faena de hembras creció 8,3% anual y la de machos cayó 6,7% anual, habiéndose elevado a 22 la cantidad de meses en los cuales la faena de hembras evolucionó por sobre la de machos en los últimos 25 meses (88,0%).

En febrero la participación de las hembras en la faena total volvió a crecer por sexto mes consecutivo elevándose a 46,3% y resultó 3,7 puntos porcentuales mayor a la de febrero de 2013. Si se considera el primer bimestre del año, la relación ascendió a 46,2%, quedando también 3,7 puntos porcentuales por encima del registro correspondiente a enero-febrero de 2013.



Fuente: CICCRA, s/ ONCCA y estim. propias ('14). \* '13/'14 provisorio.

La producción de carne vacuna registró un avance de 2,8% anual en el primer bimestre de 2014, según nuestras estimaciones. La leve contracción de la cantidad de cabezas faenadas (-0,4% anual) fue más que compensada por la suba del peso de la res en gancho (3,1% anual).

Del total producido, aproximadamente 94,6% se destinó al mercado interno,. La participación del consumo interno fue 1,7 puntos porcentuales superior a la registrada en el primer bimestre de 2013 y apenas 0,1 puntos porcentuales menor a la verificada en el inicio de 2002.

Y ello se reflejó también en un nuevo aumento del consumo por habitante. En el segundo mes del año, el promedio móvil de **12 meses llegó a 63,5 kg** de carne vacuna por año y resultó 7,6% mayor al registro de febrero del año pasado.

En tanto, las exportaciones habrían totalizado 24,5 mil tn r/c/h en lo que transcurrió del año, representando apenas 5,4% de la oferta total. En relación al primer bimestre del año pasado habrían retrocedido 22%.

Según lo informado por el Senasa, en el primer mes del año se exportaron 8.416 toneladas peso producto (tn pp) de carne vacuna, lo que representó una contracción de 22,7% interanual que puso fin a ocho meses consecutivos de crecimiento. Los ingresos por estas ventas al exterior fueron de 68,0 millones de dólares fob y resultaron 17,8% menores los de enero de 2013. La diferencia de velocidad entre ambas caídas se explicó por una mejora de 6,3% del precio promedio de los embarques certificados, -dado el mayor peso relativo que los cortes Hilton tuvieron en las exportaciones mensuales-, que llegó a 8.080 dólares fob por tn pp. Y al medirlas en toneladas res con hueso, las exportaciones equivalieron a 12.374 toneladas y exhibieron una contracción de 25,1% anual.

## CUEROS

La falta de coordinación de la política económica queda una vez más en evidencia frente a la exigencia por parte de la Ministro de Industria, -exasesora de la Cámara de curtidores- para que se baje el precio que se le paga a la industria frigorífica por el cuero. Este acontecimiento se contrapone con lo realizado por la secretaría de Comercio en el sentido de prácticamente cerrar las exportaciones para intentar bajar el precio de la carne en el mercado interno. Medida que ha tenido nulo éxito, dado que es imposible modificar el precio de 94% del mercado actuando sobre el restante 6%.

Por otra parte, el Secretario de Comercio debería saber que en la industria frigorífica vacuna el proceso de producción sigue un camino inverso al de otras industrias que fabrican bienes en serie, como ser los casos de la automotriz, de electrodomésticos y de línea blanca. En nuestro caso se parte del animal en pie y a medida que se avanza en la línea de producción la res se va desintegrando hasta obtenerse tres grandes grupos de productos: carne, cuero y menudencias/grasa/huesos.

La carne en gancho es el principal producto que surge de la faena y en promedio equivale a 55% del animal en pie. Pero también existen los subproductos del animal, entre cuales el cuero es el principal, ya que su importancia relativa llega hasta 8%. Otro 19% está compuesto por las menudencias, la grasa y los huesos, y, por último, queda un resto no comercial que completa la integración de la res.

Por lo tanto, la comercialización de carne constituye la principal fuente de ingresos de los frigoríficos, pero no la única. La venta de los subproductos a otras ramas de actividad manufacturera, que es lo que en nuestra industria se conoce como recuperado, también contribuye a financiar una porción del negocio.

Entonces, si se impone una caída repentina del valor del principal subproducto del animal y los frigoríficos no tienen capacidad para ajustar su margen comercial a la baja, cabe esperar que el proceso desencadene los siguientes resultados: reducción del valor de la hacienda en pie (trasladar el ajuste hacia atrás), aumento del precio de la carne vacuna (trasladar el ajuste hacia adelante), o una combinación de ambos. Como es habitual en el mes de marzo la oferta vacuna está restringida por lo que la caída de ingreso se trasladará al mostrador.

Teniendo en cuenta los guarismos referidos más arriba, el valor de la carne vacuna debería ajustarse 1,1% hacia arriba si el precio del cuero descendiera 8%.

## PRECIOS

Tal como se puede observar en el gráfico que acompaña a estos párrafos, desde 2011 hasta 2013 el precio de la hacienda en pie (línea roja) registró un alza moderada, con subas y bajadas estacionales explicadas por cuestiones del ciclo reproductivo de los animales y por el clima.

El promedio de las categorías comercializadas en Liniers experimentó un encarecimiento nominal de apenas 4,1% anual en 2012, al cual se agregó una suba de 10,7% anual en 2013. Es decir, en dos años el precio de la hacienda subió 15,3%.

En tanto, en el mismo lapso de tiempo el precio de la carne vacuna en el mostrador exhibió un alza de 30% aproximadamente, es decir que avanzó al doble de la velocidad de la hacienda en pie. ¿Por qué? Porque al traslado gradual al mostrador del mayor valor de la hacienda, en los últimos años se sumaron aumentos crecientes de costos industriales y comerciales. Téngase en cuenta que en el período 2011-2013 se aceleró el ritmo de aumento del nivel general de los precios, el que llegó a acumular un avance de 55,1% entre 2011 y 2013 según el promedio que publica el Congreso Nacional.

Sin embargo, el aumento del precio de la carne vacuna no sólo no fue aislado, sino que también resultó muy inferior al ajuste que tuvieron el salario promedio de la economía y las carnes alternativas.

Entre 2011 y 2013 el salario promedio verificó un ajuste de 58,6%, el precio del pollo acumuló un alza de 48% y el de la carne cerdo hizo lo propio en casi 44%. En consecuencia, el poder de compra de carne vacuna creció en nuestro país y ello se reflejó en los niveles de consumo total y por habitante.

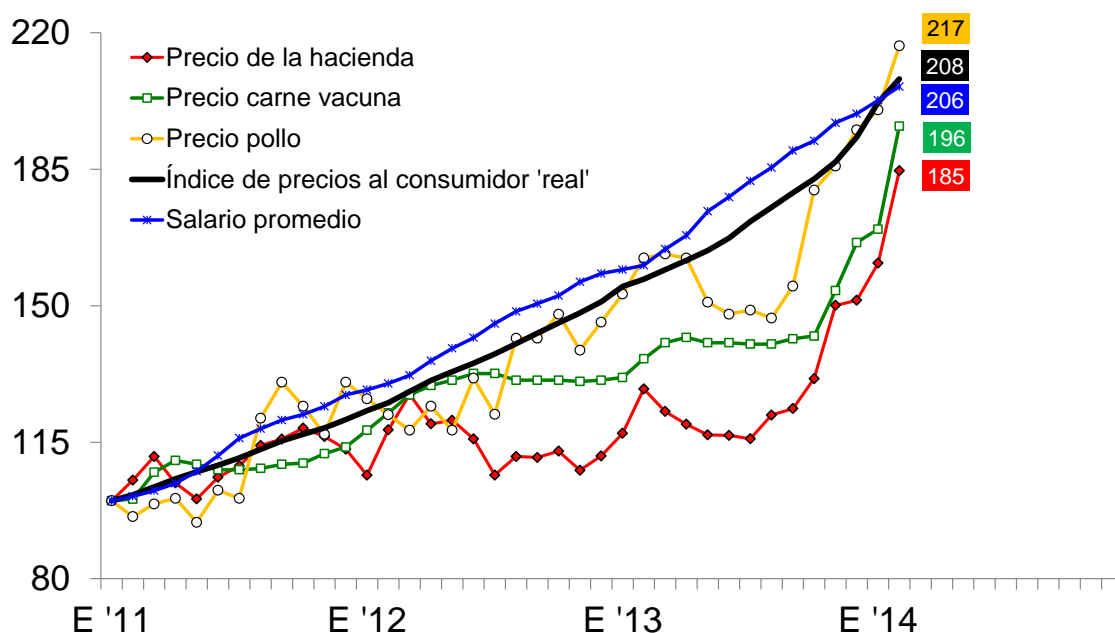
Ahora bien, desde la primavera de 2013 hasta la actualidad el sector de ganados y carnes ingresó en una nueva etapa de suba mayormente estacional de los valores de la hacienda, que se viene trasladando en forma gradual a la carne puesta en el mostrador. Pero esta vez el proceso se dio en un contexto de aceleración de la tasa de inflación (por aceleración de la depreciación del peso primero (4° trimestre '13), por el salto devaluatorio de enero pasado después y también por el aumento de la incertidumbre que desencadenó todo este proceso) y de importante retracción del poder adquisitivo de los salarios.

Entre julio de 2013 y febrero de 2014 el precio de la hacienda aumentó casi 60% y el precio de la carne en el mostrador poco menos de 40%, pero al mismo tiempo el precio del pollo subió más de 45% y el precio de la carne de cerdo más de 35%. En el mismo lapso el índice de precios publicado por el Congreso Nacional mostró un avance de 21,3% y el promedio de los salarios de la economía se ajustó sólo 13,3%.

No obstante ello, entre puntas de todo el período considerado el precio de la carne vacuna aún acumula una retracción con relación a los salarios de la economía (-5,0%) y al precio de los sustitutos (-9%), lo cual ayuda a explicar por qué en el primer bimestre de 2014 su consumo interno (total y por habitante) siguió creciendo con relación a un año atrás, mientras que el consumo de pollo se estancó.

## PRECIOS DE HACIENDA Y CARNES COMPARADOS

Período enero 2011 - febrero 2014 - Índices base ene. '11 = 100



Fuente: CICCRA, con datos de MLSA, mercado, Congreso Nacional e INDEC.

## INDICADORES ECONÓMICOS SECTORIALES:

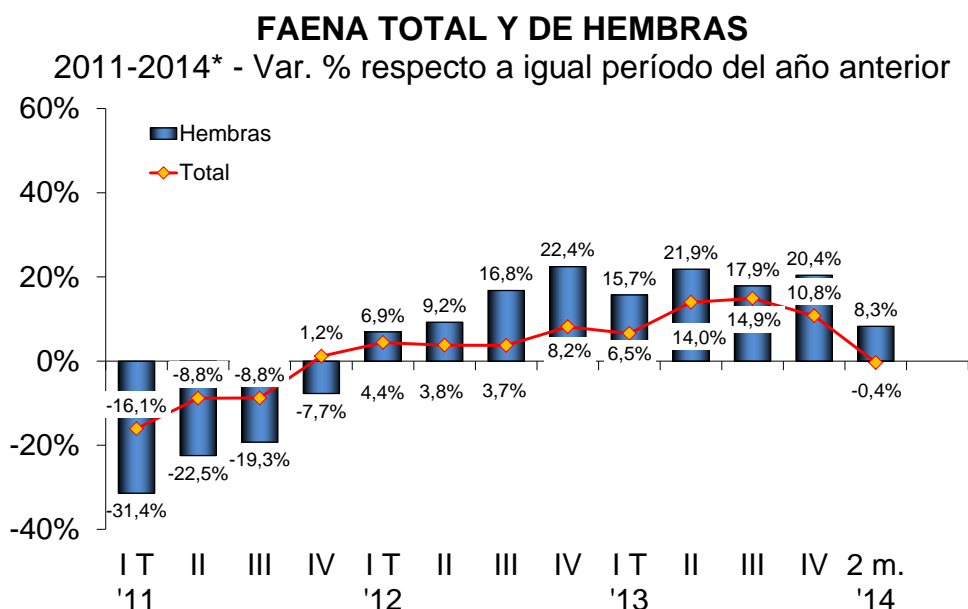
## 1. FAENA Y PRODUCCIÓN DE CARNE:

En el primer bimestre del año la actividad de la industria frigorífica vacuna resultó similar a la del mismo período de 2013 (-0,4%; -7.000 cabezas). En enero la faena total igualó la de un año atrás, en tanto que según nuestras estimaciones en febrero se habrían faenado 960.000 cabezas de ganado vacuno, es decir casi 1% menos que en el segundo mes del año pasado.

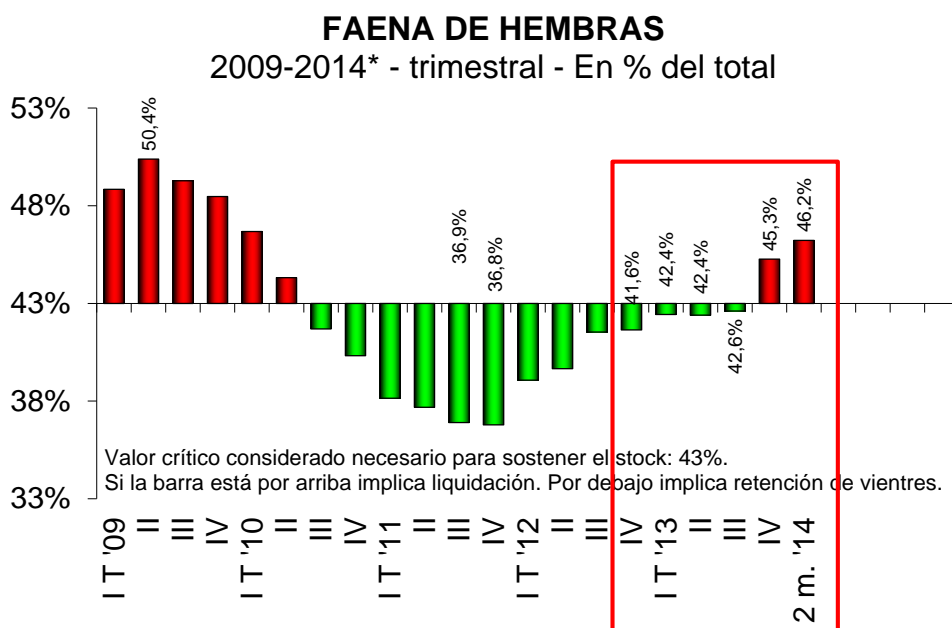
Puesta en una perspectiva 'histórica', la faena de febrero ocupó el 26° de los últimos 35 febreros, y la actividad del primer bimestre del año se ubicó en el puesto 24° de los últimos 35.

Pero se observó un importante cambio en la composición de la faena total. Porque la faena de hembras creció 8,3% anual y la de machos cayó 6,7% anual. En comparación con el primer bimestre de 2013 se faenaron 71.200 hembras más y 78.400 machos menos, habiéndose elevado a 22 la cantidad de meses en los cuales la faena de hembras evolucionó por sobre la de machos en los últimos 25 meses (88,0%).

En febrero la participación de las hembras en la faena total volvió a crecer por sexto mes consecutivo. La relación hembras/faena total llegó a 46,3% y resultó 3,7 puntos porcentuales mayor a la de febrero de 2013. Este fue el porcentaje más elevado para el mes desde que en 2009 se alcanzara un récord de 50,3%. Y si se considera el primer bimestre del año, la relación ascendió a 46,2%, quedando también 3,7 puntos porcentuales por encima del registro correspondiente a enero-febrero de 2013.



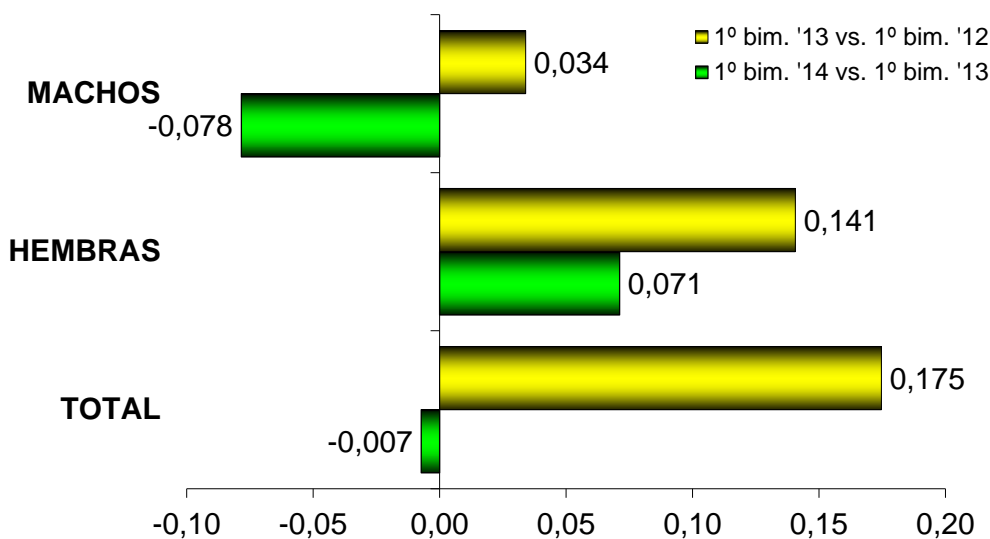
Fuente: CICCRA, s/ ONCCA y estim. propias ('14). \* '13/'14 provisorio.



Fuente: CICCRA, s/ ONCCA y estim. propias ('14). \* '13/'14 provisorio.

### EXPLICACIÓN DE LA VARIACIÓN DE LA FAENA TOTAL

Var. absoluta (millones de cab.)



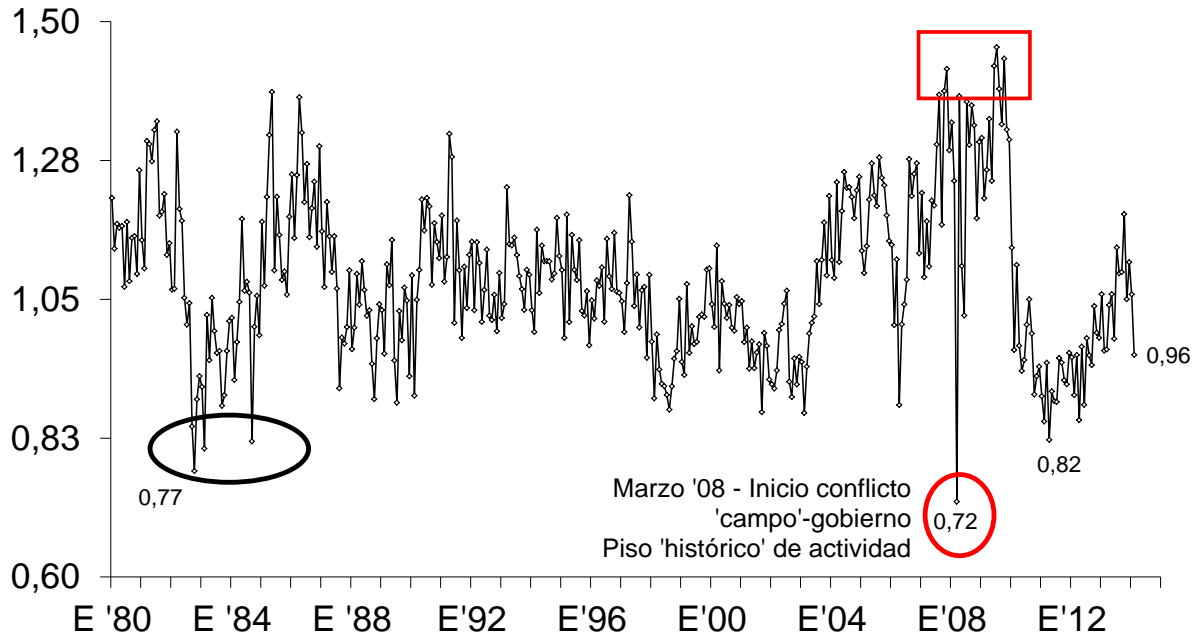
Fuente: CICCRA, s/ ONCCA y estim. propias ('14). \* '13/'14 provisorio.

La producción de carne vacuna registró un avance de 2,8% anual en el primer bimestre de 2014, según nuestras estimaciones. La leve contracción de la cantidad de cabezas faenadas (-0,4% anual) fue más que compensada por la suba del peso de la res en gancho (3,1% anual). A la suba de 3,1% anual que exhibió la producción en enero del corriente ejercicio, se agregó otra suba de 2,4% anual en el segundo mes.

En términos absolutos, en enero se produjeron 237 mil toneladas res con hueso (tn r/c/h) y en febrero se agregaron otras 215 mil tn r/c/h, totalizando 452 mil tn r/c/h en el primer bimestre del año. El incremento interanual ascendió a 12.100 tn r/c/h.

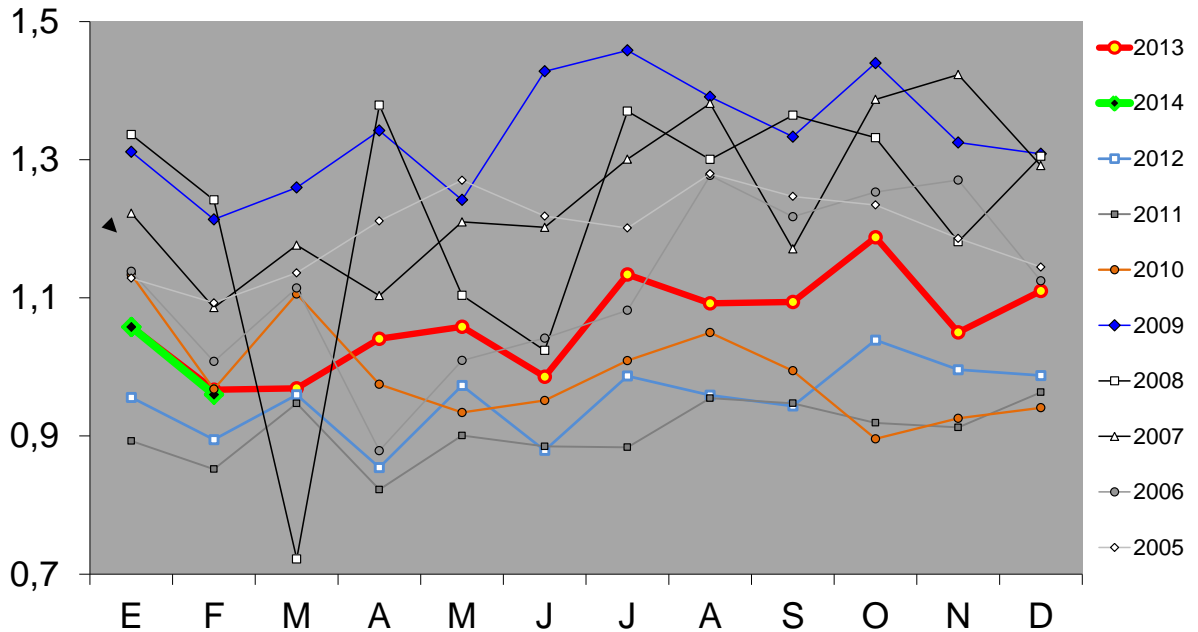


### FAENA DE GANADO VACUNO En millones de cabezas



Fuente: CICCRA, s/ ONCCA y estim. propias ('13/'14). \* '12/'13/'14 provisorio.

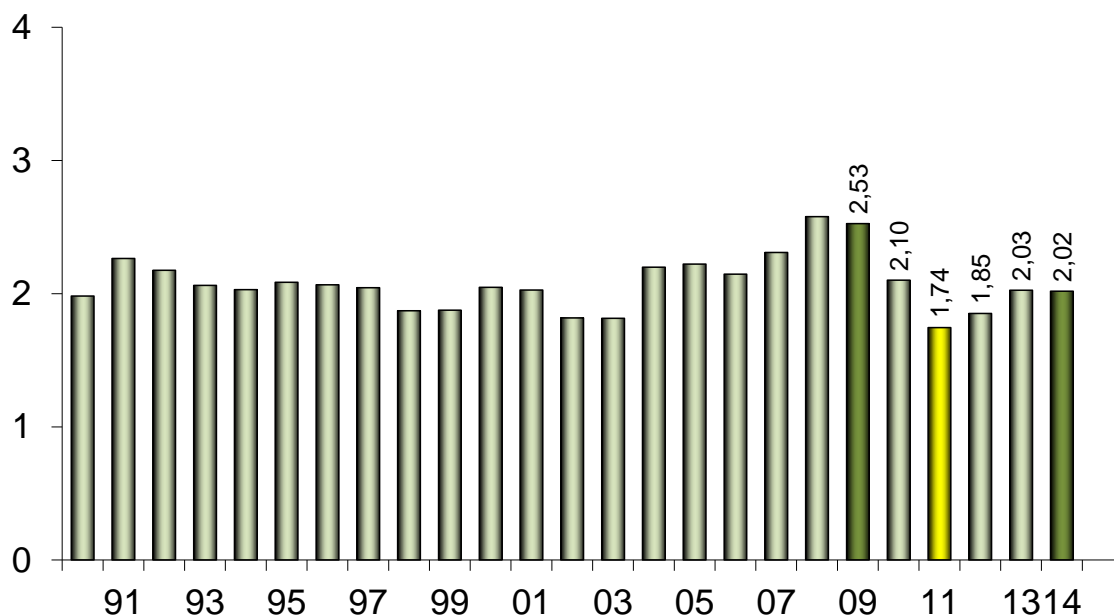
### FAENA DE GANADO VACUNO En millones de cabezas



Fuente: CICCRA, s/ ONCCA y estim. propias ('13/'14). \* '12/'13/'14 provisorio.

### FAENA DE HACIENDA VACUNA

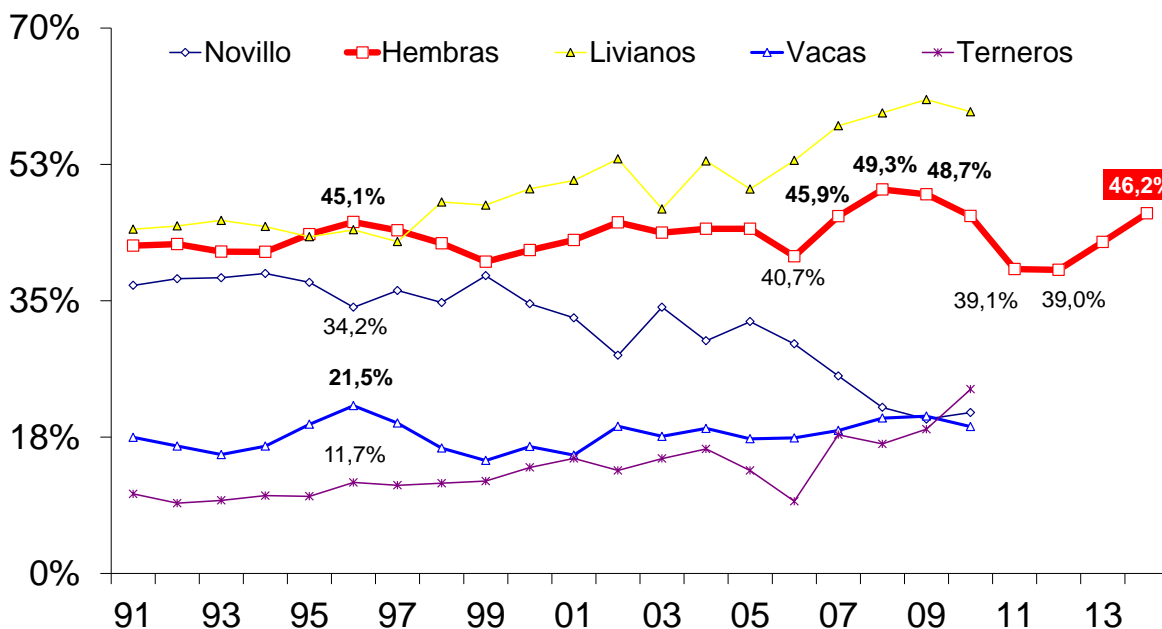
1º bimestre de 1990-2014\* - En millones de cabezas



Fuente: CICCRA, s/ ONCCA y estim. propias ('13/'14). \* '12/'13/'14 provisorio.

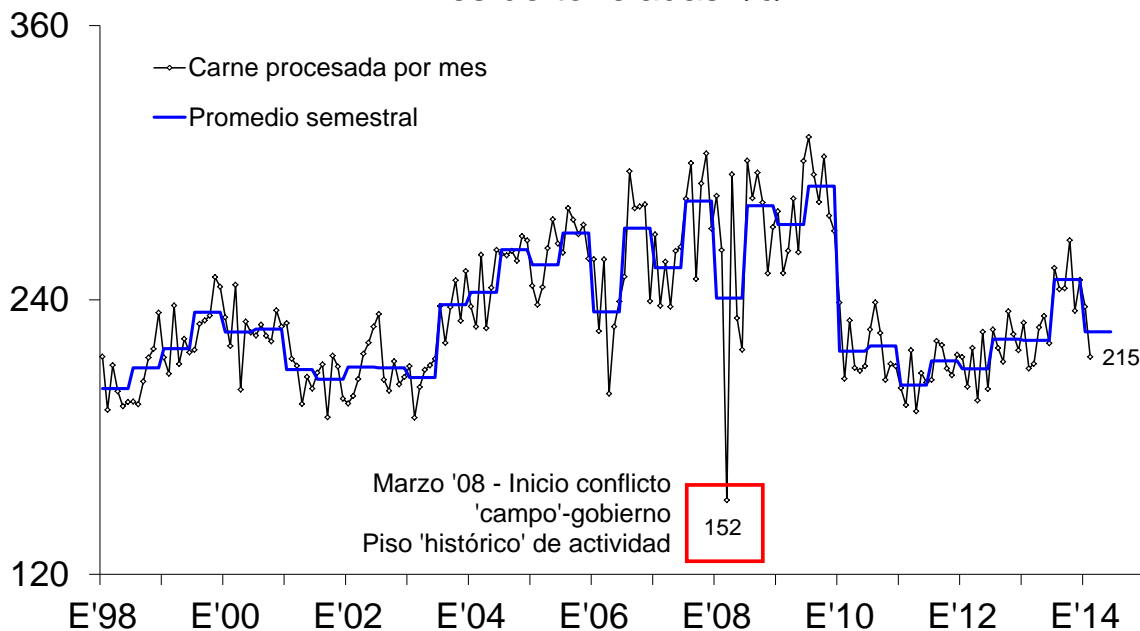
### FAENA DE CATEGORÍAS SELECCIONADAS - EVOLUCIÓN

En % de la faena total - 1º bimestre de cada año



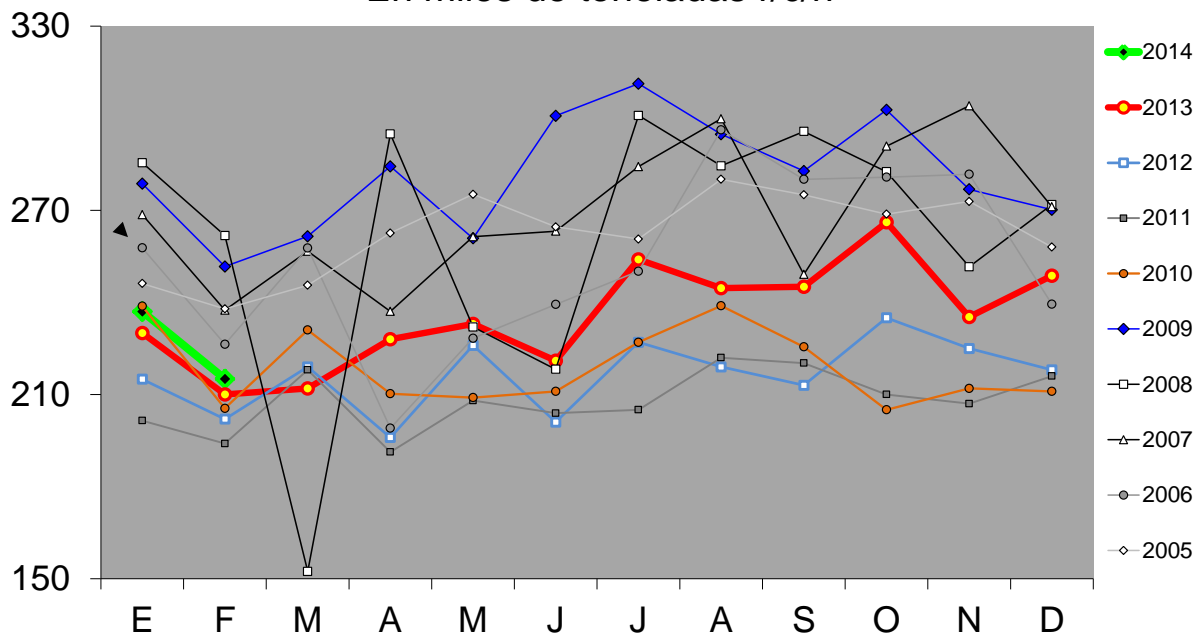
Fuente: CICCRA, s/ ONCCA y estim. propias ('13/'14). \* '12/'13/'14 provisorio.

### PRODUCCION DE CARNE VACUNA En miles de toneladas r/c/h



Fuente: CICCRA, s/ ONCCA y estim. propias ('13/'14). \* '12/'13/'14 provisorio.

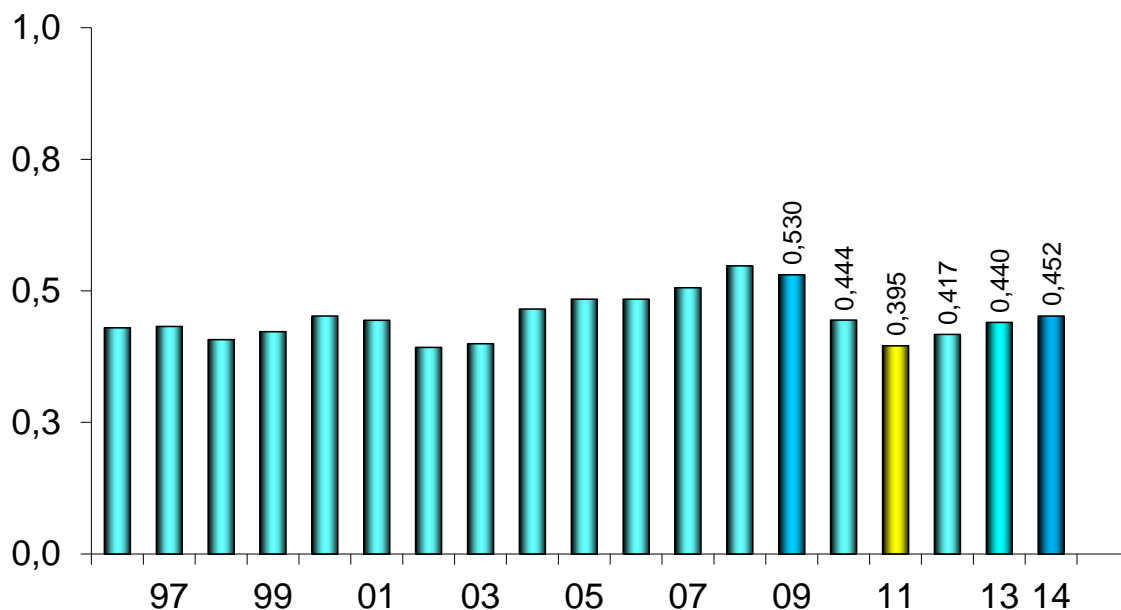
### PRODUCCIÓN DE CARNE VACUNA En miles de toneladas r/c/h



Fuente: CICCRA, s/ ONCCA y estim. propias ('13/'14). \* '12/'13/'14 provisorio.

## PRODUCCION DE CARNE VACUNA

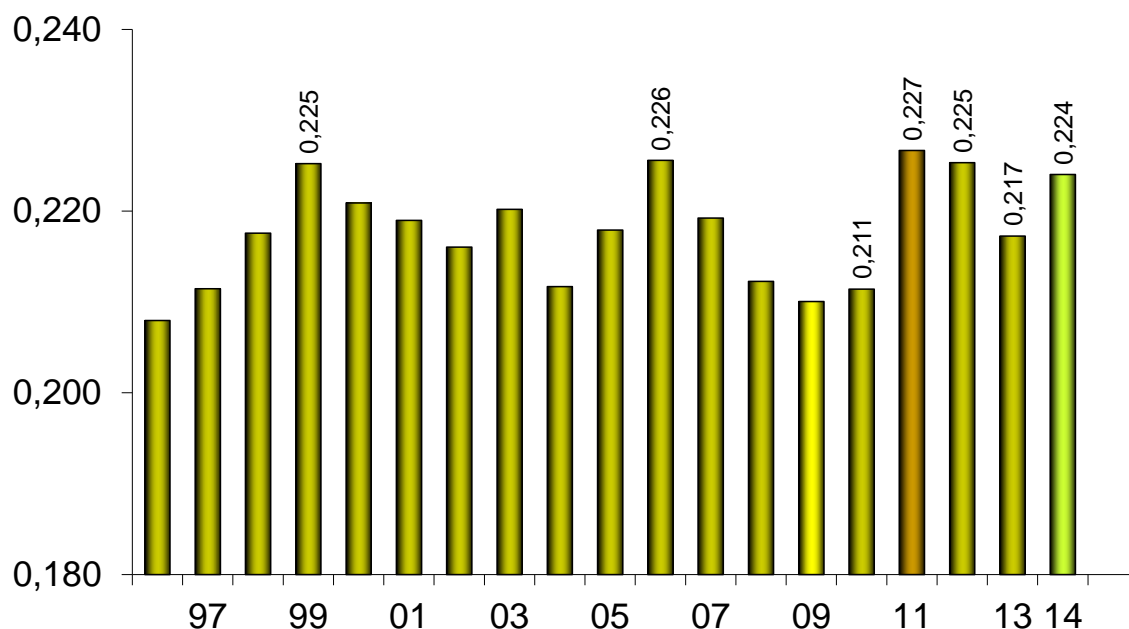
1º bimestre de 1990-2014\* - En millones de toneladas r/c/h



Fuente: CICCRA, s/ ONCCA y estim. propias ('13/'14). \* '12/'13/'14 provisorio.

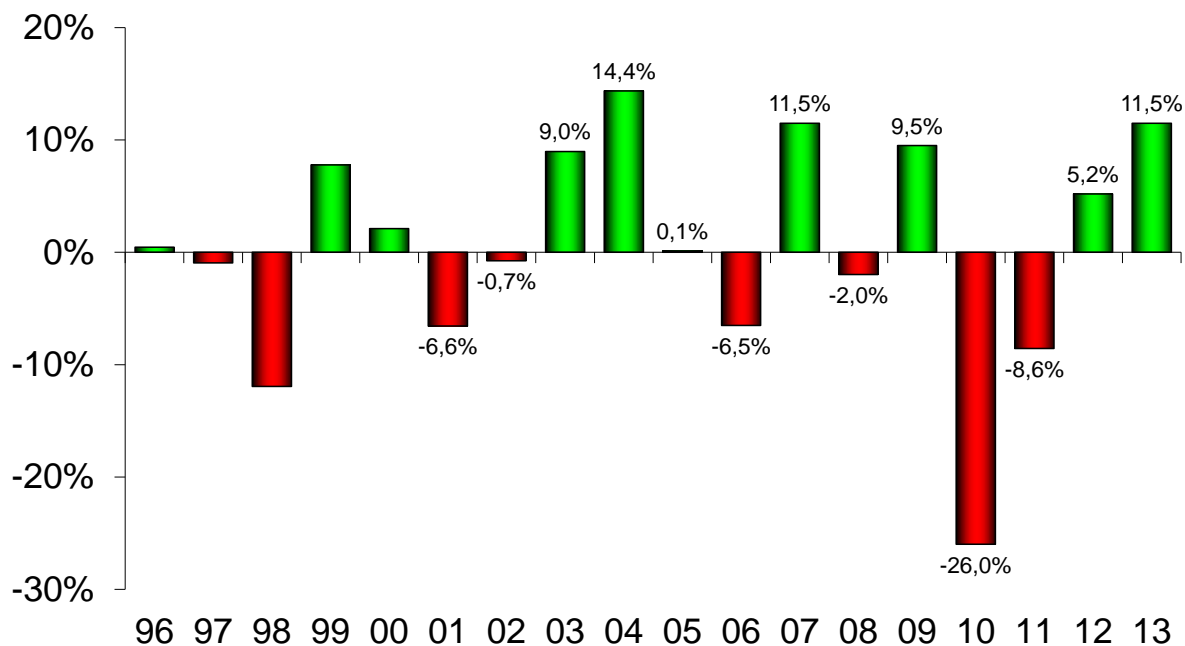
## PESO PROMEDIO DE LA HACIENDA FAENADA

1º bimestre de 1996-2014\* - En toneladas res c/hueso/gancho



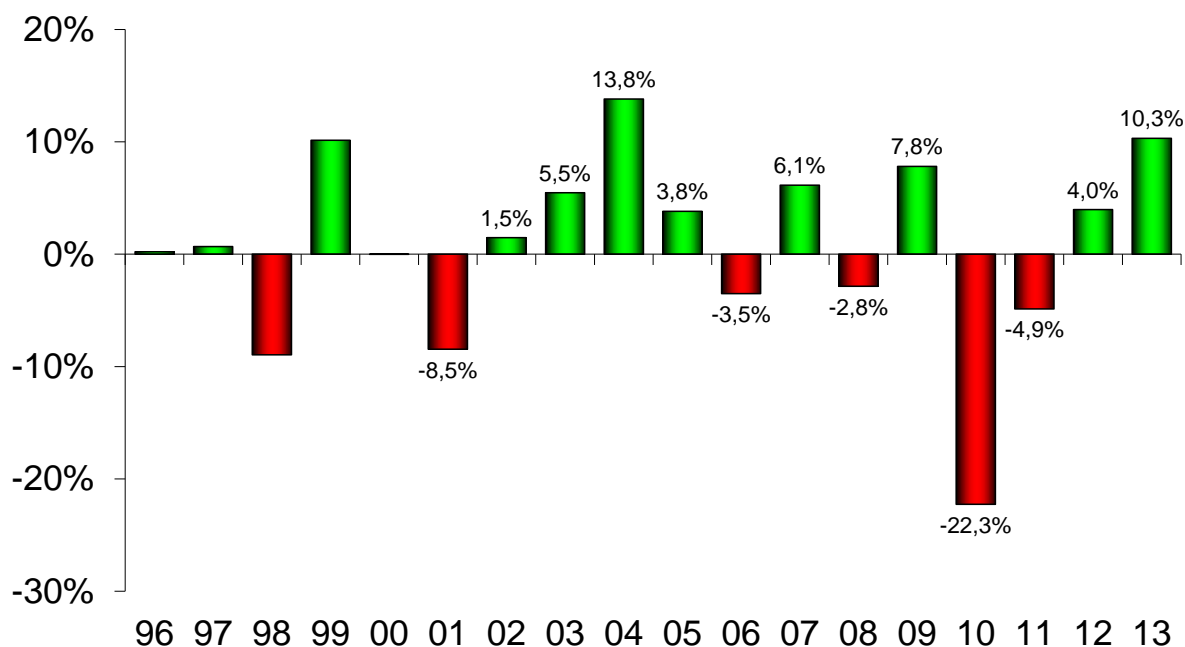
Fuente: CICCRA, s/ ONCCA y estim. propias ('13/'14). \* '12/'13/'14 provisorio.

### FAENA DE HACIENDA VACUNA 1996-2013 - Var. % anual



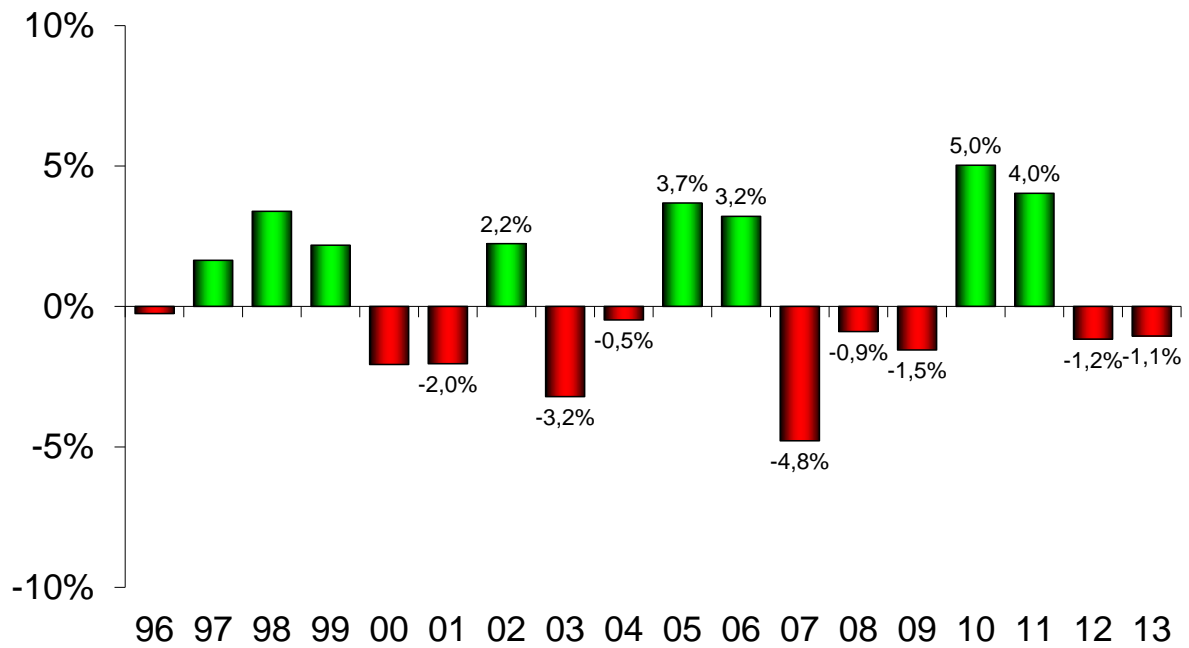
Fuente: CICCRA, s/ ONCCA y estim. propias ('13). \* '12/'13 provisorio.

### PRODUCCIÓN DE CARNE VACUNA 1996-2013 - Var. % anual



Fuente: CICCRA, s/ ONCCA y estim. propias ('12). \* '11/'12 provisorio.

### PESO PROMEDIO DE LA HACIENDA FAENADA 1996-2013 - Var. % anual



Fuente: CICCRA, s/ ONCCA y estim. propias ('12). \* '11/'12 provisorio.

## 2. CONSUMO INTERNO:

En el primer bimestre de 2014 la industria frigorífica generó 452 mil tn r/c/h de carne vacuna, lo que implicó volcar al mercado una 12.100 toneladas más que en enero-febrero de 2013 (2,8%).

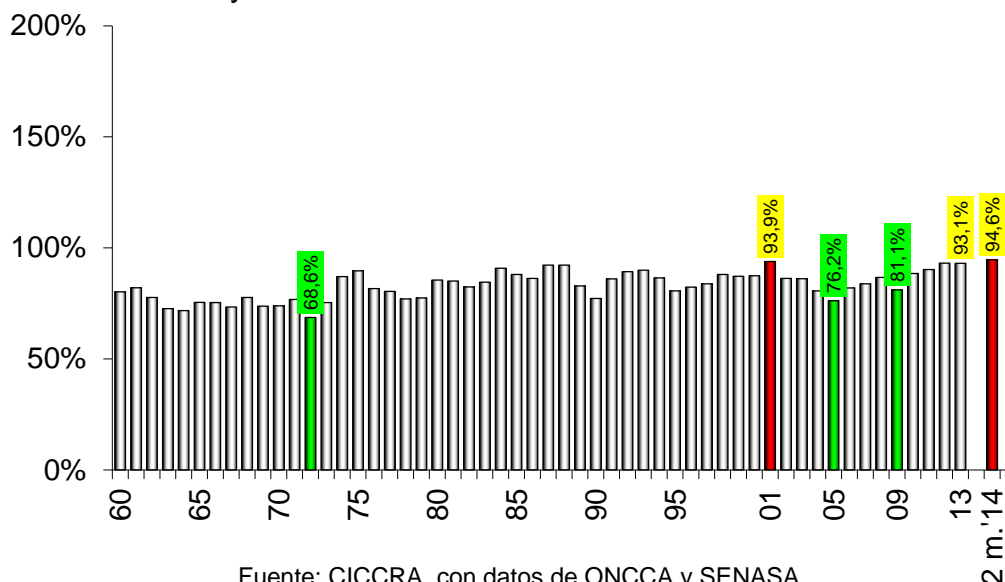
Del total producido, aproximadamente 94,6% se destinó al mercado interno, es decir 427,7 mil tn r/c/h (4,6% anual; +18,9 mil tn r/c/h). La participación del consumo interno fue 1,7 puntos porcentuales superior a la registrada en el primer bimestre de 2013 y apenas 0,1 puntos porcentuales menor a la verificada en el inicio de 2002.

Y ello se reflejó también en un nuevo aumento del consumo por habitante. En el segundo mes del año, el promedio móvil de 12 meses llegó a 63,5 kg de carne vacuna por año y resultó 7,6% mayor al registro de febrero del año pasado, acumulando una mejora de 14% con relación al mismo período de 2012. No obstante lo cual, debe tenerse en consideración que se mantuvo 7,8% por debajo del máximo (no sustentable) alcanzado en igual mes de 2008, cuando la política antiguanadera nacional comenzaba a mostrar sus 'resultados'.

En tanto, las exportaciones habrían totalizado 24,5 mil tn r/c/h en lo que transcurrió del año, representando apenas 5,4% de la oferta total. En relación al primer bimestre del año pasado habrían retrocedido 22%.

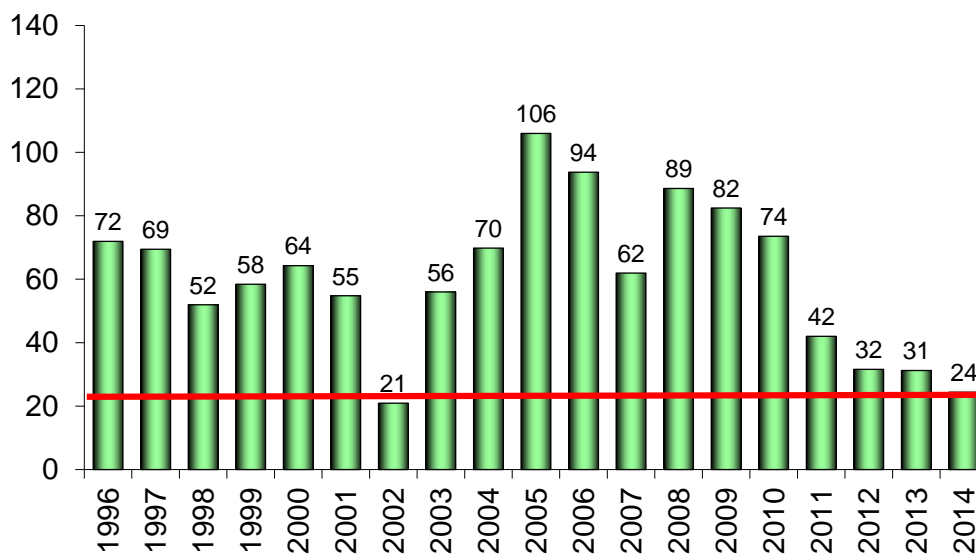
### CONSUMO INTERNO DE CARNE VACUNA

1960-2013 y 1º bim. '14 - En miles de toneladas res con hueso



### EXPORTACIONES DE CARNE VACUNA

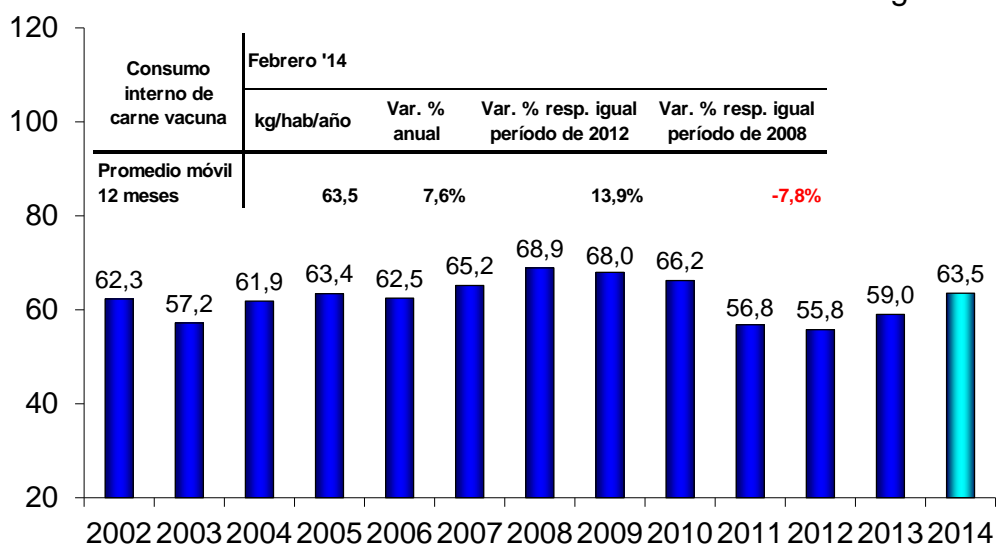
1º bimestre de '96-'14\* - En miles de toneladas res con hueso



Fuente: CICCRA, con datos de ONCCA y SENASA.

### CONSUMO DE CARNE VACUNA POR HABITANTE

1º bimestre de '02-'14\* - Promedio móvil 12 meses - En kg/año



Fuente: CICCRA, estimación propia. \* '12/'13/'14 provisorio.



**OFERTA Y DEMANDA DE CARNE VACUNA**

Período	Producción	Exportación	Consumo total	Consumo per cápita	Exportación	Consumo total
	Tn res c/hueso	Tn res c/hueso	Tn res c/hueso	kg/año	s/faena total	s/faena total
<b>12 meses de...</b>						
2011	2.496.879	243.722	2.253.157	55,1	9,8%	90,2%
2012	2.596.000	178.706	2.417.294	58,6	6,9%	93,1%
2013	2.827.804	195.503	2.632.301	63,2	6,9%	93,1%
<b>1º bimestre de...</b>				Pr. móv. 12 m.		
2010	444.255	73.561	370.694	66,2	16,6%	83,4%
2011	395.481	41.975	353.506	56,8	10,6%	89,4%
2012 *	417.000	31.596	385.404	55,8	7,6%	92,4%
2013 *	440.000	31.205	408.795	59,0	7,1%	92,9%
2014 *	452.100	24.374	427.726	63,5	5,4%	94,6%
Var. % '14-'13	<b>2,8%</b>	<b>-21,9%</b>	<b>4,6%</b>	<b>7,6%</b>	<b>-24,0%</b>	<b>1,8%</b>
Var. abs. '14-'13	<b>12.100</b>	<b>-6.831</b>	<b>18.931</b>	<b>4,5</b>	<b>-1,7%</b>	<b>1,7%</b>

Fuente: CICCRA, con datos de ONCCA, Senasa, INDEC y estimaciones propias. \* Provisorios.

### 3. EVOLUCIÓN DE LAS EXPORTACIONES:

Según lo informado por el Senasa, en el primer mes del año se exportaron 8.416 toneladas peso producto (tn pp) de carne vacuna, lo que representó una contracción de 22,7% interanual que puso fin a ocho meses consecutivos de crecimiento. Los ingresos por estas ventas al exterior fueron de 68,0 millones de dólares fob y resultaron 17,8% menores los de enero de 2013. La diferencia de velocidad entre ambas caídas se explicó por una mejora de 6,3% del precio promedio de los embarques certificados, el que llegó a 8.080 dólares fob por tn pp. Y al medirlas en toneladas res con hueso, las exportaciones equivalieron a 12.374 toneladas y exhibieron una contracción de 25,1% anual.

En tanto, las exportaciones de menudencias y vísceras totalizaron 12.397 tn pp y resultaron casi idénticas a las de enero del año pasado (0,6% anual). Por lo tanto, ganaron participación en el total, pasando de 53,1% en enero de 2013 a 59,6% en enero de 2014.

En enero se certificaron exportaciones de carne congelada y fresca extra Hilton por 6.392 tn pp, es decir 22,5% menos que un año atrás. En consecuencia, su participación en el total exportado bajó de 35,5% a 30,7%.

En el primer mes del corriente año, y a diferencia de lo observado a lo largo de 2013, los principales cortes exportados fueron cuadril (8,8%; +2,8 puntos porcentuales (ptos. p)), paleta (7,4%; +2,3 pts. p), bife ancho (7,3%; +1,6 pts. p), aguja (6,6%; +3,1 pts. p) y sólo en quinto lugar la carne sin hueso (6,0%; -13,0 pts. p).

Chile se mantuvo como el principal destino de los cortes frescos extra Hilton, con 2.610 tn pp, lo que representó 40,8% del total. En relación al inicio de 2013 adquirió 5,3% más de carne vacuna en nuestro país. En segundo lugar se ubicó Israel, con 18,6% del total (1.189 tn pp; -33,4% anual), y China subió al tercer lugar, con 14,0% (893 tn pp; 60,9% anual). En cambio, Rusia descendió al cuarto lugar, con 6,7% del total (428 tn pp; -71,5% anual). Luego se ubicaron Brasil (6,1%; 389 tn pp; 30,1% anual) y Alemania (5,6%; 357 tn pp; 25,3% anual). En conjunto, estos seis destinos representaron 91,8% del total exportado de cortes congelados y frescos extra Hilton.

Las exportaciones de cortes Hilton a la UE-27 totalizaron 1.830 tn pp en enero de 2014 y resultaron apenas 0,9% inferiores a los de un año atrás. Al haber disminuido menos que el conjunto, su importancia relativa subió 0,8 puntos porcentuales, hasta ubicarse en 8,8% del total.

El bife angosto cubrió 40,2% de los envíos por este contingente (-8,2% anual), el cuadril 23,3% (-3,4%), el lomo 17,5% (-3,6%) y el bife ancho 13,8% (18,2%), llegando a representar en conjunto 95% del total. Desagregados los embarques por país de destino, 70% se dirigió a Alemania (30,0% anual) y 23,2% a Holanda (-28,7% anual). Y del restante 7,0%, Italia absorbió 4,2 puntos porcentuales (-69,1% anual).

Los embarques de carnes procesadas cayeron a 194 tn pp en enero (-75,4% anual) y su participación en el total descendió de 3,4% a tan solo 0,9% entre los ejercicios considerados.

Del total exportado de productos procesados, 71,3% correspondió a cocida congelada (87,8% anual; ganó participación en forma significativa, +61,7 pts. p) y 25,6% a cooked beef (-67,3% anual).

En enero de 2014 las carnes procesadas se exportaron a 3 mercados: Italia (148 tn pp; 75,9%; 49,5% anual), Canadá (41 tn pp; 21,0%; 105,0% anual) y Paraguay (6 tn pp; 3,1%; 0,0% anual).

Por último, y tal como se señaló más arriba, las exportaciones de menudencias y vísceras ascendieron a 12.397 tn pp en el primer mes del año (0,6% anual). Un tercio de los embarques correspondió a mondongo (-6,0% anual) y 22,4% a hígado (71,2% anual). Luego se ubicaron los tendones, librillo, corazón, pulmón, nuez y rabo, con participaciones relativas entre 6,5% y 3,8%, que en conjunto sumaron 29,5% de los embarques totales de estos cortes.

Hong Kong y Rusia se mantuvieron como los destinos principales para estos productos. En conjunto absorbieron 60,2% del total exportado en enero de 2014. Hong Kong redujo sus compras 6,0% anual, al totalizar 3.847 tn pp (31,0% del total). Por su parte, Rusia compró 13,5% más que en el primer mes de 2013, ascendiendo el total a 3.621 tn pp (29,2% del total). Detrás de ellos se ubicaron el Congo (exZaire) y Angola, con 11,3% y 8,2% del total, respectivamente (compraron 180,8% y 83,5% más que en enero de 2013), seguidos por Ghana (6,1% del total; -41,3% anual) y Perú (5,3%; 138,0% anual).

<b>EXPORTACIONES DE CARNE VACUNA</b>							
<b>Tn pp</b>	<b>1 m 12</b>	<b>1 m 13</b>	<b>1 m 14</b>	<b>var. abs.</b>	<b>var. %</b>	<b>1 m 13</b>	<b>1 m 14</b>
Cortes Hilton	1.698	1.847	1.830	-17	-0,9%	8,0%	8,8%
Carnes Frescas	6.628	8.248	6.392	-1.856	-22,5%	35,5%	30,7%
Carnes Procesadas	1.149	790	194	-596	-75,4%	3,4%	0,9%
<b>TOTAL CARNE</b>	<b>9.475</b>	<b>10.885</b>	<b>8.416</b>	<b>-2.469</b>	<b>-22,7%</b>	<b>46,9%</b>	<b>40,4%</b>
Menudencias	8.811	12.319	12.397	78	0,6%	53,1%	59,6%
<b>TOTAL GENERAL</b>	<b>18.286</b>	<b>23.204</b>	<b>20.813</b>	<b>-2.391</b>	<b>-10,3%</b>	<b>100,0%</b>	<b>100,0%</b>
<b>Miles US\$ fob</b>	<b>1 m 12</b>	<b>1 m 13</b>	<b>1 m 14</b>	<b>var. abs.</b>	<b>var. %</b>	<b>1 m 13</b>	<b>1 m 14</b>
<b>TOTAL CARNE</b>	<b>87.456</b>	<b>82.763</b>	<b>68.000</b>	<b>-14.763</b>	<b>-17,8%</b>	<b>73,4%</b>	<b>72,9%</b>
Menudencias	20.522	29.935	25.327	-4.608	-15,4%	26,6%	27,1%
<b>TOTAL GENERAL</b>	<b>107.978</b>	<b>112.698</b>	<b>93.327</b>	<b>-19.371</b>	<b>-17,2%</b>	<b>100,0%</b>	<b>100,0%</b>
<b>US\$ / tn pp</b>	<b>1 m 12</b>	<b>1 m 13</b>	<b>1 m 14</b>	<b>var. abs.</b>	<b>var. %</b>		
<b>TOTAL CARNE</b>	<b>9.230</b>	<b>7.603</b>	<b>8.080</b>	<b>476</b>	<b>6,3%</b>		
Menudencias	2.329	2.430	2.043	-387	-15,9%		
<b>TOTAL GENERAL</b>	<b>5.905</b>	<b>4.857</b>	<b>4.484</b>	<b>-373</b>	<b>-7,7%</b>		

Fuente: CICCRA, con datos de SENASA.

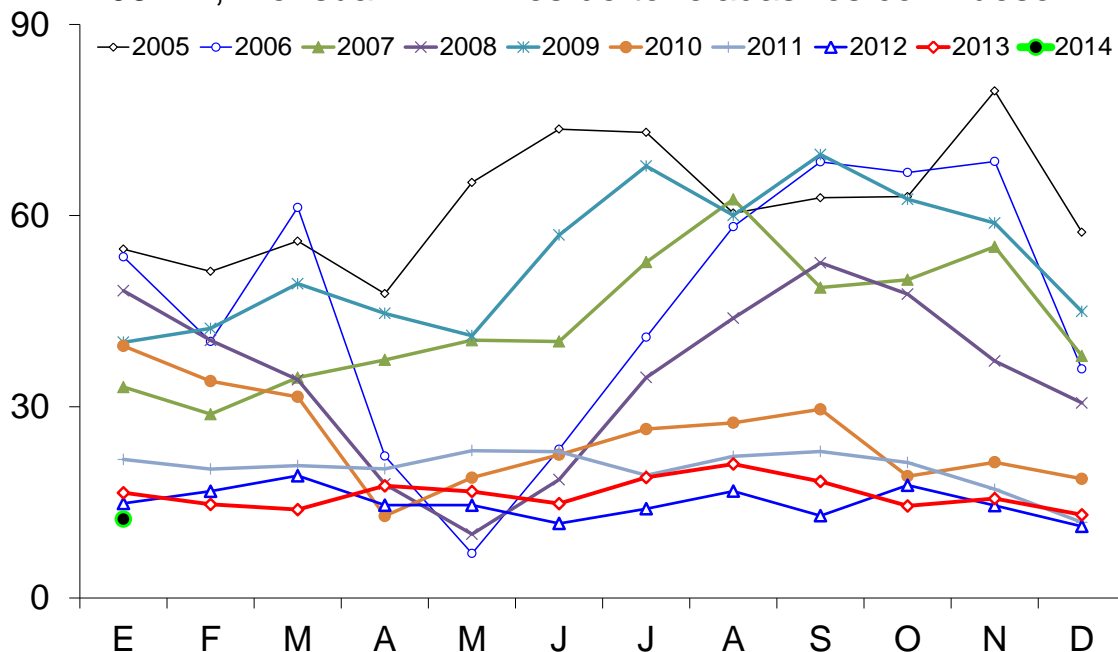
<b>EXPORTACIONES DE CARNE VACUNA</b>					
<b>Tn res con hueso</b>	<b>1 m 12</b>	<b>1 m 13</b>	<b>1 m 14</b>	<b>var. abs.</b>	<b>var. %</b>
<b>TOTAL</b>	<b>14.842</b>	<b>16.511</b>	<b>12.374</b>	<b>-4.137</b>	<b>-25,1%</b>
<b>Miles US\$ fob</b>	<b>1 m 12</b>	<b>1 m 13</b>	<b>1 m 14</b>	<b>var. abs.</b>	<b>var. %</b>
<b>TOTAL</b>	<b>87.456</b>	<b>82.763</b>	<b>68.000</b>	<b>-14.763</b>	<b>-17,8%</b>
<b>US\$ / tn r/c/h</b>	<b>1 m 12</b>	<b>1 m 13</b>	<b>1 m 14</b>	<b>var. abs.</b>	<b>var. %</b>
<b>TOTAL</b>	<b>5.893</b>	<b>5.013</b>	<b>5.495</b>	<b>483</b>	<b>9,6%</b>

Fuente: CICCRA, elaboración propia a partir de los datos de SENASA.

NOTA: A partir de enero de 2013 el SENASA dejó de publicar las exportaciones medidas en valores monetarios.

### EXPORTACIONES DE CARNE VACUNA

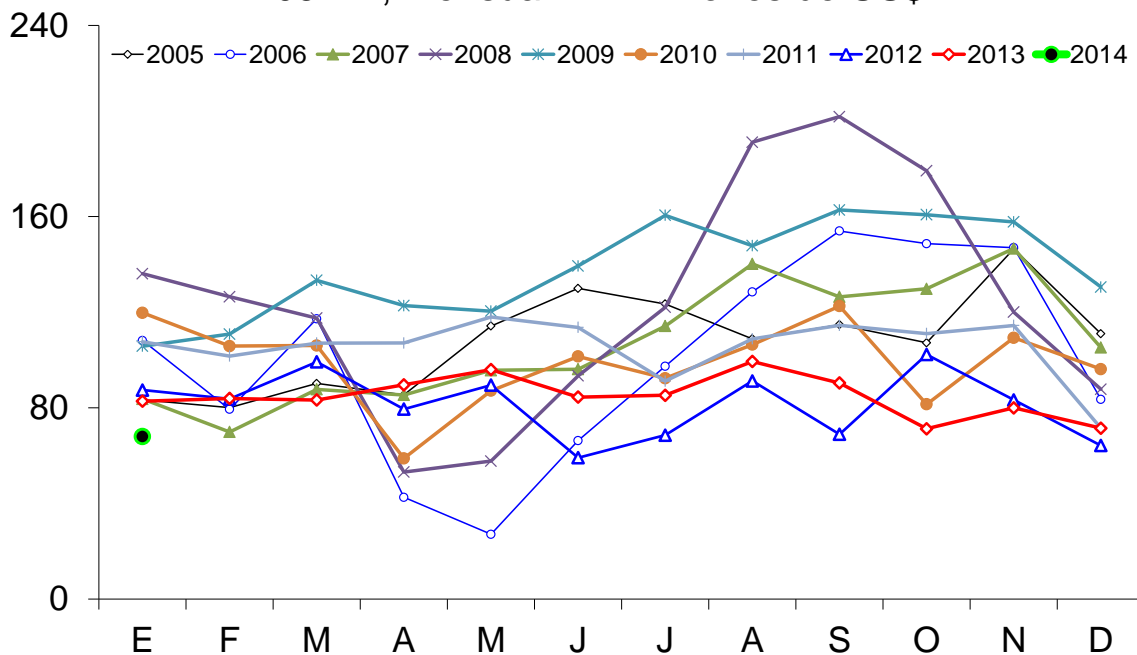
'05-'14, mensual - En miles de toneladas res con hueso



Fuente: CICCRA, con datos del Senasa.

### EXPORTACIONES DE CARNE VACUNA

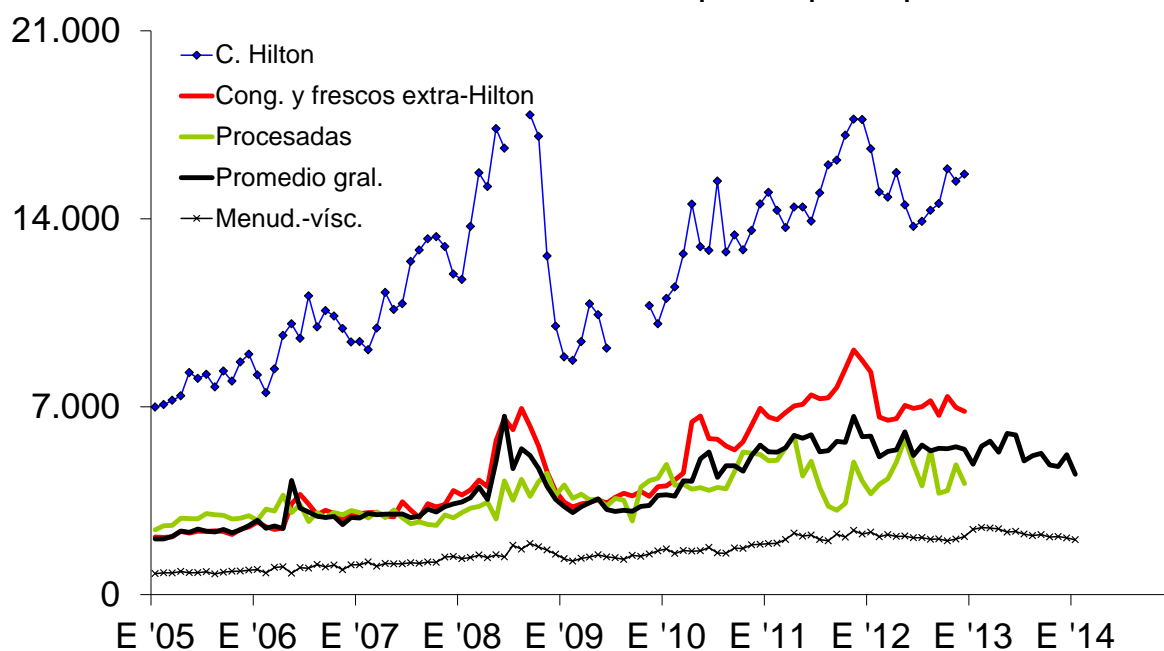
'05-'14, mensual - En millones de US\$



Fuente: CICCRA, con datos del Senasa.

## PRECIO EXTERNO DE CARNE Y MENUDENCIAS VACUNAS

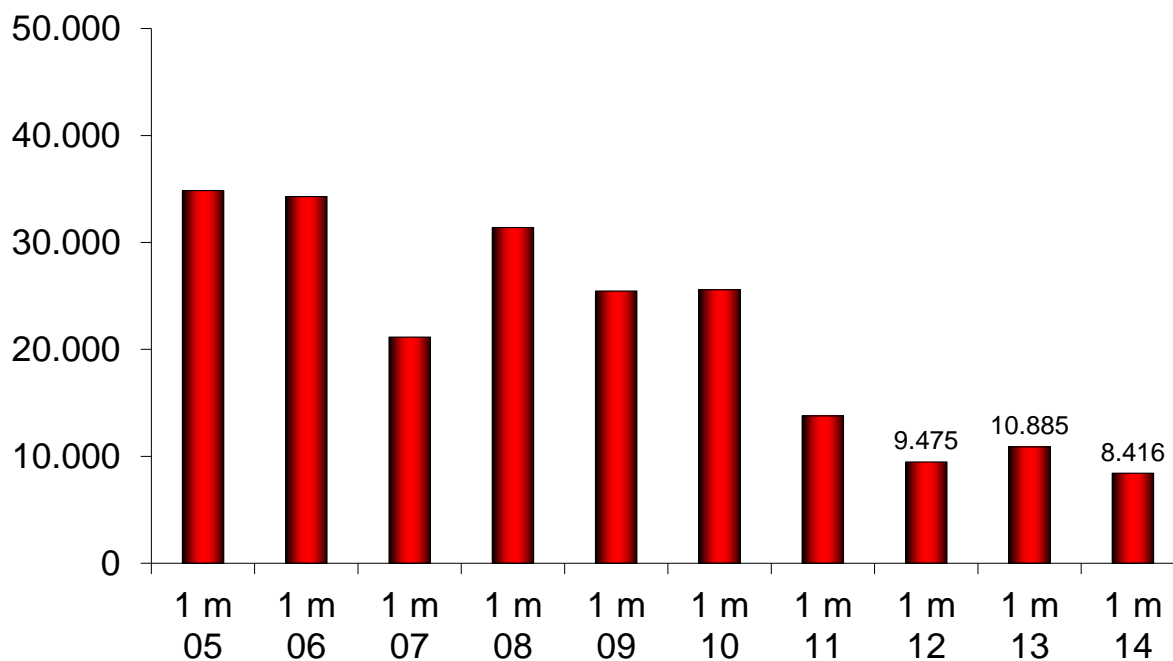
'05-'14, mensual - En US\$ fob por tn peso producto



Fuente: CICCRA, con datos del Senasa.

## EXPORTACIONES DE CARNE VACUNA

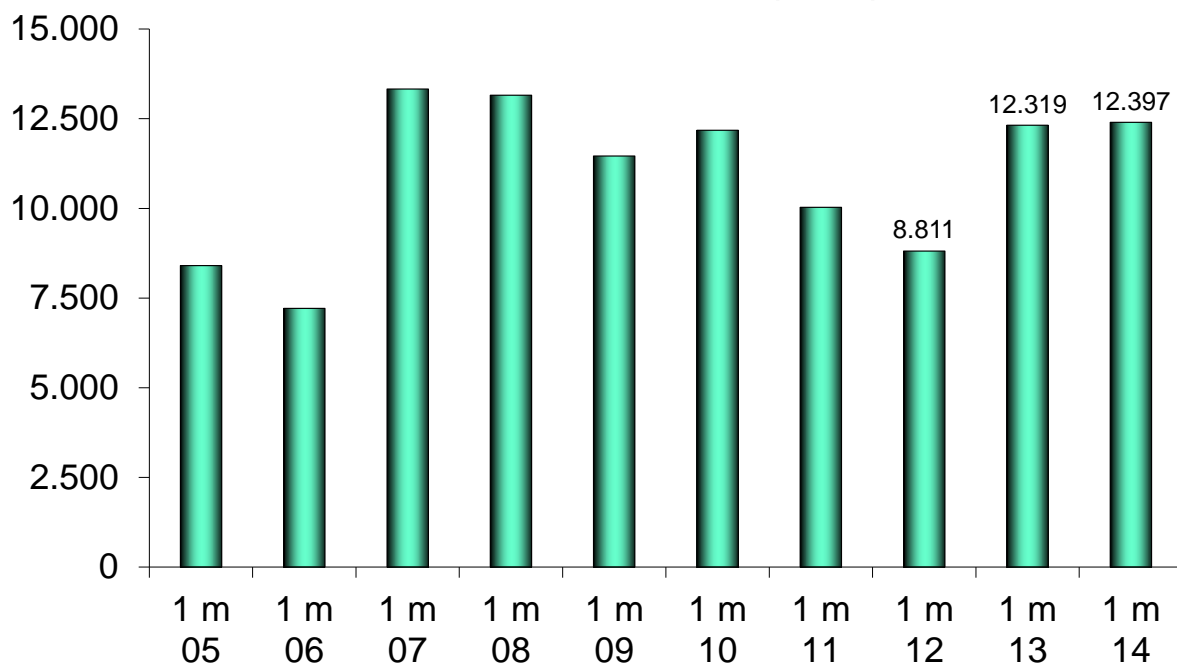
'05-'14, acumulado - En toneladas peso producto



Fuente: CICCRA, con datos del Senasa.

**EXPORTACIONES DE MENUENCIAS VACUNAS**

'05-'14, acumulado - En toneladas peso producto



Fuente: CICCRA, con datos del Senasa.

## 4. BANCO DE DATOS:

PRECIO DE LA HACIENDA VACUNA EN PIE								
En pesos por kilogramo vivo								
Período	TOTAL	Novi- llos	Novi- litos	Vaqui- llonas	Terne- ros	Vacas	Toros	MEJ
feb-13	9,074	9,660	10,888	9,989	11,097	5,874	6,293	
ene-14	11,348	12,029	13,456	12,145	13,474	7,794	8,832	11,368
<b>feb-14</b>	<b>13,018</b>	<b>14,245</b>	<b>15,744</b>	<b>14,140</b>	<b>15,521</b>	<b>8,880</b>	<b>9,876</b>	<b>13,533</b>
2 m 14	12,183	13,137	14,600	13,143	14,498	8,337	9,354	12,451
Var. % respecto a...								
mes anterior	14,7%	18,4%	17,0%	16,4%	15,2%	13,9%	11,8%	19,0%
igual mes año ant.	43,5%	47,5%	44,6%	41,6%	39,9%	51,2%	56,9%	#DIV/0!
dic-01	1.950,1%	2.078,1%	2.062,6%	1.922,9%	1.673,8%	2.034,6%	2.505,8%	#DIV/0!
2 m 13	40,5%	43,3%	40,4%	39,5%	36,1%	44,9%	48,1%	#DIV/0!

Fuente: CICCRA, con datos del Mercado de Liniers S.A..

PRECIO DE LA HACIENDA VACUNA EN PIE								
En dólares 'oficiales' por kilogramo vivo								
Período	TOTAL	Novi- llos	Novi- litos	Vaqui- llonas	Terne- ros	Vacas	Toros	MEJ
feb-13	1,811	1,928	2,173	1,994	2,215	1,172	1,256	
ene-14	1,605	1,701	1,903	1,717	1,905	1,102	1,249	1,608
<b>feb-14</b>	<b>1,658</b>	<b>1,814</b>	<b>2,005</b>	<b>1,801</b>	<b>1,977</b>	<b>1,131</b>	<b>1,258</b>	<b>1,724</b>
2 m 14	1,631	1,758	1,954	1,759	1,941	1,117	1,253	1,666
Var. % respecto a...								
mes anterior	3,3%	6,7%	5,4%	4,9%	3,8%	2,6%	0,7%	7,2%
igual mes año ant.	-8,4%	-5,9%	-7,7%	-9,7%	-10,7%	-3,5%	0,2%	#DIV/0!
dic-01	175,4%	192,6%	190,5%	171,7%	138,3%	186,7%	250,0%	#DIV/0!
2 m 13	-6,3%	-4,5%	-6,4%	-7,0%	-9,2%	-3,3%	-1,2%	#DIV/0!

Fuente: CICCRA, con datos del Mercado de Liniers S.A. y del BCRA.

PRECIO DE LA HACIENDA VACUNA EN PIE								
En dólares 'libres' por kilogramo vivo								
Período	TOTAL	Novi- llos	Novi- litos	Vaqui- llonas	Terne- ros	Vacas	Toros	MEJ
feb-13	1,173	1,249	1,408	1,292	1,435	0,760	0,814	
ene-14	0,991	1,051	1,175	1,061	1,177	0,681	0,771	0,993
<b>feb-14</b>	<b>1,094</b>	<b>1,197</b>	<b>1,323</b>	<b>1,188</b>	<b>1,304</b>	<b>0,746</b>	<b>0,830</b>	<b>1,137</b>
2 m 14	1,043	1,124	1,249	1,124	1,241	0,713	0,801	1,065
Var. % respecto a...								
mes anterior	10,4%	13,9%	12,6%	12,0%	10,8%	9,6%	7,6%	14,5%
igual mes año ant.	-6,8%	-4,2%	-6,0%	-8,0%	-9,1%	-1,8%	2,0%	#DIV/0!
2 m 13	-9,0%	-7,2%	-9,1%	-9,7%	-11,9%	-6,2%	-4,2%	#DIV/0!

Fuente: CICCRA, con datos del Mercado de Liniers S.A. y del mercado cambiario.