

**CÁMARA DE LA INDUSTRIA Y COMERCIO DE CARNES Y
DERIVADOS DE LA REPUBLICA ARGENTINA**

INFORME ECONÓMICO MENSUAL

Documento N° 116 – Agosto 2010

Dirección: Ing. Miguel A. Schiariti

ÍNDICE GENERAL

EDITORIAL	1
INDICADORES ECONÓMICOS SECTORIALES	4
1. FAENA VACUNA Y PRODUCCIÓN DE CARNE	4
2. CONSUMO INTERNO	8
3. EVOLUCIÓN DE LAS EXPORTACIONES	10
4. BANCO DE DATOS	
– PRECIO DE LA HACIENDA EN EL MERCADO DE LINIERS	18

EDITORIAL:

Hace casi cuatro años, en el momento en que se daban las inversiones extranjeras en la industria agroalimentaria en la Argentina, advertíamos que en un contexto internacional que demandaba alimentos, se explicaban los movimientos de las empresas multinacionales para posicionarse en los segmentos clave de producción y comercialización. Y remarcábamos que ese contexto podía ser una oportunidad extraordinaria para la Argentina, siempre y cuando se aplicaran estrategias adecuadas para impedir que volviera a repetirse –especialmente en el mercado de la carne– aquella historia de oportunidades perdidas cuando nuestro país cumplió un papel relevante en el comercio mundial como abastecedor, produciendo rentas extraordinarias para las empresas extranjeras a expensas de la explotación de los recursos locales. Advertíamos entonces que el fenómeno de extranjerización de empresas agroindustriales, entre ellas varios frigoríficos tradicionales (CEPA, Quickfood), era efectuada en muchos casos con respaldo de sus propios Estados, como dolorosa muestra de la **importancia que otros países le otorgan a la inserción de sus empresas en las cadenas productoras de alimentos.**

Advertíamos entonces que *“la ocasión puede volver a perderse **si el poder político no reconoce que la producción de alimentos es un recurso estratégico.** No es cuestión de declamarlo, hay que ejecutarlo”* (Clarín 6.12.2006).

Cuatro años después, advertimos que el poder político no sólo no reconoció a la producción de alimentos como recurso estratégico, sino que desde ese mismo año llevó adelante una política anti-ganadera cuyos resultados son el **cierre de 20 plantas frigoríficas** entre las cuales se encuentran las tres empresas cerradas del grupo brasileño JBS, a las cuales el Secretario de Comercio, G. Moreno, intenta encontrar comprador, presumiblemente **para proteger las fuentes de trabajo destruidas por sus propias políticas.**

Lo cierto es que siendo G. Moreno el funcionario que – con su desconocimiento del sector en particular y de economía en general – ha llevado adelante con innegable éxito la actual política de destrucción de la cadena cárnica, nada hace presumir que será él quien pueda, ni pretenda, encontrar alguna solución al problema de cierre de fábricas, salvo que pretendamos reeditar el paradigmático logro de la recuperación de la Papelera Massuh.

Lo que advertimos es una muestra más de la disociación absoluta e irreconciliable entre el discurso oficial y la realidad: hemos escuchado hasta el cansancio que el objetivo de la política ganadera era mantener bajos los precios al consumidor y sostener el pleno empleo en la industria. El resultado de esta exitosa política pública es que **nunca en la historia del país el precio de la carne al consumidor tuvo los actuales valores ni cayó de manera tan abrupta el consumo per cápita**, al punto que la Argentina ha perdido el primer puesto otrora indiscutido como consumidor mundial de carne.

Tampoco hemos tenido nunca una crisis laboral tan desesperante como la actual: ni siquiera con todos los mercados internacionales cerrados, la desocupación en el sector fue tan elevada como ahora.

Es lamentable que un gobierno que se autoproclama progresista, **genere con su política caída del consumo y desocupación de manera simultánea.** Más lamentable aún es que no pueda admitir –acaso recordar– que los recursos estratégicos se pierden, como se perdieron tantos en los años noventa, pero que no se pierden para el gobierno de turno, sino para la Argentina.

Datos Económicos

De acuerdo con nuestras estimaciones, durante julio se habrían faenado alrededor de 990.000 cabezas de hacienda vacuna. En la comparación interanual continuó evidenciándose la significativa contracción que enfrenta la cadena de valor. En esta ocasión la caída habría ascendido a 32,1% anual, es decir que se habrían sacrificado casi 470.000 cabezas menos que en igual mes de un año atrás.

Cuando consideramos el acumulado de los primeros siete meses del año, la faena total alcanzó un nivel de 7,026 millones de cabezas y la caída llegó a 24,1% interanual. Es decir, a lo largo del año en curso se dejaron de faenar 2,23 millones de cabezas con relación a lo observado en el período enero-julio de 2009.

En materia de participación de hembras en la faena total, un indicador relevante para entender en qué fase del ciclo ganadero nos encontramos, debemos señalar que en julio volvió a descender y quedó ubicada en 43,4% (recordemos que en junio había regresado a 44,1%, luego de un brusco descenso a 42,8% en mayo). El promedio de los guarismos correspondientes al trimestre mayo-julio (43,4%) nos señala que la extensa y significativa fase de liquidación de hembras, producto de los duros golpes que asestaron la política anti-ganadera del gobierno nacional desde 2006 en adelante y la grave sequía que afectó a las principales zonas productoras entre mediados de 2008 y de 2009, habría quedado atrás. Sin embargo, con estos valores aún no podemos afirmar que se haya iniciado una nueva fase de retención de vientres y, por lo tanto, de recomposición de existencias.

En julio se habrían producido 221 mil tn res con hueso (tn r/c/h) de carne vacuna. La caída de la faena fue muy parcialmente morigerada por la recuperación del peso promedio de los animales faenados (+4,4% anual), lo cual hizo que la contracción de la producción cárnica fuera de 29,1% anual. En tanto, en el acumulado de los primeros siete meses del año el volumen de carne producida habría alcanzado un total de 1,521 millones de tn r/c/h, con lo cual habría quedado 22,0% por debajo del mismo lapso de 2009. En total se produjeron 428,0 mil tn r/c/h menos que en enero-julio de 2009.

En términos absolutos el consumo interno absorbió 271.716 tn r/c/h menos (-16,9% anual) que en los primeros siete meses de 2009. El resto del ajuste vino por el lado de las exportaciones (-156.276 tn r/c/h; -45,7% anual). En consecuencia, el consumo interno explicó casi 64% de la retracción de la producción de carne vacuna entre los períodos analizados y el restante 36% lo explicaron las exportaciones.

Al combinar una menor oferta de carne vacuna con un gradual (pero continuo) crecimiento de la población, obtenemos una importante disminución del consumo por habitante. De acuerdo con nuestras estimaciones, en enero-julio de 2010 el consumo per cápita de carne vacuna se ubicó en 56,6 kilogramos/año, luego de haber llegado a un nivel de 68,8 kilogramos/año en enero-julio de 2009 (-17,7% anual). Es decir, durante el año en curso estamos registrando el guarismo más bajo de la década, luego haber verificado el más alto de la misma.

Dentro del conocido contexto de escasez de hacienda y de comercio exterior restringido por el gobierno nacional, en el séptimo mes del año las exportaciones de carne vacuna (sin menudencias ni vísceras) lograron alcanzar un nivel de 16.776 toneladas peso producto (tn pp). En términos interanuales la magnitud de la caída se mantuvo y llevó la caída acumulada en el cuatrimestre abril-julio de 2010 a 63,6%.

En julio las carnes congeladas y frescas extra Hilton alcanzaron un nivel de 13.523 tn pp y experimentaron una contracción de 66,3% anual. Por su parte, los embarques Hilton cayeron a sólo 698 tn pp en el séptimo mes del año. En lo que respecta a las carnes procesadas, se exportaron 2.555 tn pp, lo que arrojó una baja de 39,4% anual.

La facturación por exportaciones de carne vacuna totalizó 92,6 millones de dólares fob y quedó 42,3% por debajo de la alcanzada en julio de 2009. En el caso de los cortes congelados y frescos extra-Hilton, los ingresos cayeron 49,5% anual, y en el caso de las carnes procesadas, hicieron lo propio en 32,7% anual.

Los ingresos por ventas disminuyeron menos que los volúmenes exportados, merced a la caída de oferta generada desde la Argentina que restringe la oferta total en el mercado generando la recuperación que viene registrando el precio promedio de exportación. En julio llegó a un nivel de 5.520 dólares fob por tn pp y exhibió una mejora de 52,5% anual. En el Informe anterior señalamos que la variación interanual había llegado a 95,0% anual. Pues bien, en esta ocasión disminuyeron sensiblemente los envíos de cortes Hilton, justamente los de mayor valor unitario (12.842 dólares por tn pp).

En lo que transcurrió del año se exportó menos de todos los cortes. Las exportaciones de cortes congelados y frescos extra Hilton totalizaron 87.346 tn pp y retrocedieron 52,4% interanual. Por su parte, se exportaron 14.333 tn pp de cortes Hilton, lo que implicó un descenso de 25,0% anual. Y en el caso de las carnes procesadas, el volumen de 16.152 tn pp resultó 22,2% inferior al de los primeros siete meses del año pasado.

En materia de ingresos por ventas al exterior, se lograron 671,6 millones de dólares fob en el período enero-julio de 2010. En términos interanuales observamos una contracción de 24,8%. La recuperación de 42,6% del precio promedio de exportación (explicada por el crecimiento de los valores internacionales y por la mayor reducción de los embarques de menor precio unitario) no alcanzó a compensar la retracción de los volúmenes (-47,3% anual).

INDICADORES ECONÓMICOS SECTORIALES:**1. FAENA Y PRODUCCIÓN DE CARNE:**

De acuerdo con nuestras estimaciones, durante julio se habrían faenado alrededor de 990.000 cabezas de hacienda vacuna y se habría alcanzado el tercer mejor registro del año, detrás de los correspondientes a enero y marzo.

En términos mensuales la actividad frigorífica habría recuperado 6%, pero en la comparación interanual continuó evidenciándose la significativa contracción que enfrenta la cadena de valor. En esta ocasión la caída habría ascendido a 32,1% anual, es decir que se habrían sacrificado casi 470.000 cabezas menos que en igual mes de un año atrás.

Al igual que en junio, en esta ocasión la gran retracción de la faena vacuna estuvo explicada por el elevadísimo nivel de faena de julio de 2009 (1,458 millones de cabezas), que fue el más alto de la década para el mes analizado (y también el registro mensual más alto de 2009), y por el bajísimo guarismo de 2010, que fue el segundo julio más bajo de la década, detrás del correspondiente a 2001 (recordemos que en aquel año la actividad frigorífica vacuna se contrajo a raíz del cierre masivo de los mercados de exportación, ante la reaparición de masivos focos de fiebre aftosa).

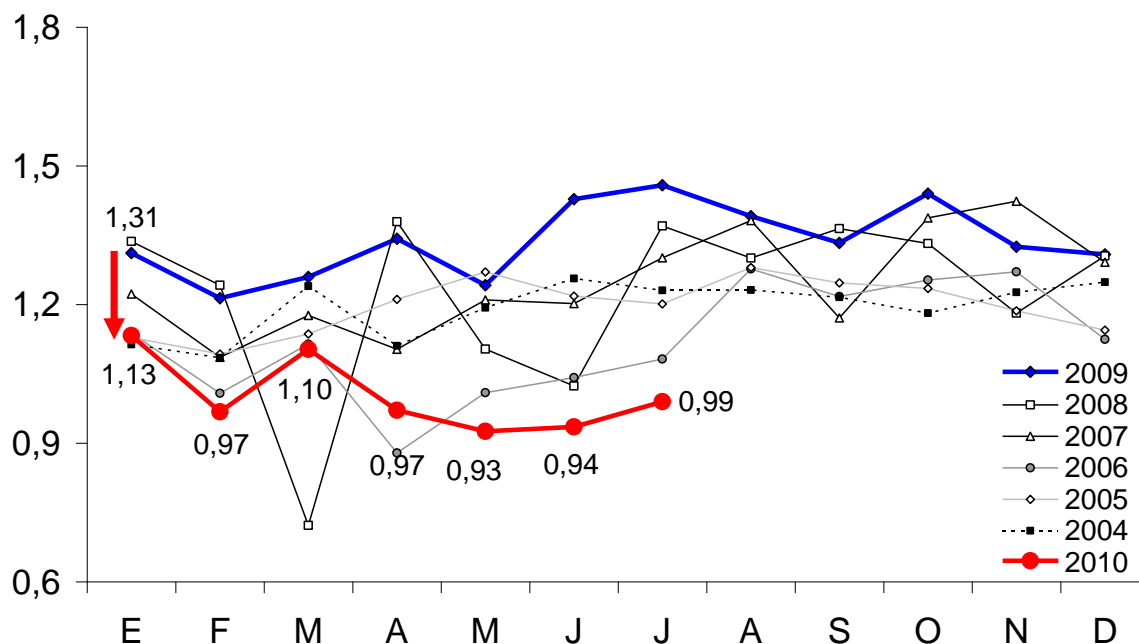
Cuando consideramos el acumulado de los primeros siete meses del año, la faena total alcanzó un nivel de 7,026 millones de cabezas y la caída llegó a 24,1% interanual. Es decir, a lo largo del año en curso se dejaron de faenar 2,23 millones de cabezas con relación a lo observado en el período enero-julio de 2009. En el ranking de actividad correspondiente a los primeros siete meses de cada uno de los últimos 21 años, la faena bovina de 2010 ocupó el 16º puesto, en tanto que la de 2009 logró ubicarse en el 1º puesto.

En materia de participación de hembras en la faena total, un indicador relevante para entender en qué fase del ciclo ganadero nos encontramos, debemos señalar que en julio volvió a descender y quedó ubicada en 43,4% (recordemos que en junio había regresado a 44,1%, luego de un brusco descenso a 42,8% en mayo). El promedio de los guarismos correspondientes al trimestre mayo-julio (43,4%) nos señala que la extensa y significativa fase de liquidación de hembras, producto de los duros golpes que asestaron la política anti-ganadera del gobierno nacional desde 2006 en adelante y la grave sequía que afectó a las principales zonas productoras entre mediados de 2008 y de 2009, habría quedado atrás. Sin embargo, con estos valores aún no podemos afirmar que se haya iniciado una nueva fase de retención de vientres y, por lo tanto, de recomposición de existencias.

En julio se habrían producido 221 mil tn res con hueso (tn r/c/h) de carne vacuna. La caída de la faena fue muy parcialmente morigerada por la recuperación del peso promedio de los animales faenados (+4,4% anual), lo cual hizo que la contracción de la producción cárnica fuera de 29,1% anual. En tanto, en el acumulado de los primeros siete meses del año el volumen de carne producida habría alcanzado un total de 1,521 millones de tn r/c/h, con lo cual habría quedado 22,0% por debajo del mismo lapso de 2009. En total se produjeron 428,0 mil tn r/c/h menos que en enero-julio de 2009.

FAENA DE GANADO VACUNO

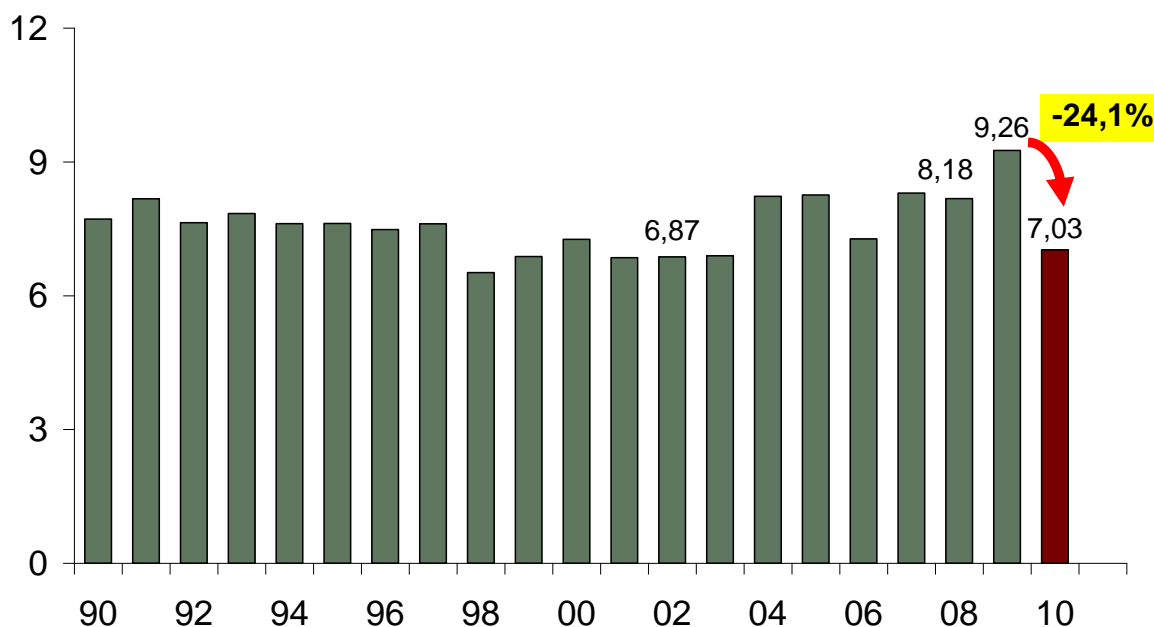
En millones de cabezas



Fuente: CICCRA, s/ ONCCA y estim. propias ('09/'10). * '08/'09/'10 provisorio.

FAENA DE HACIENDA VACUNA

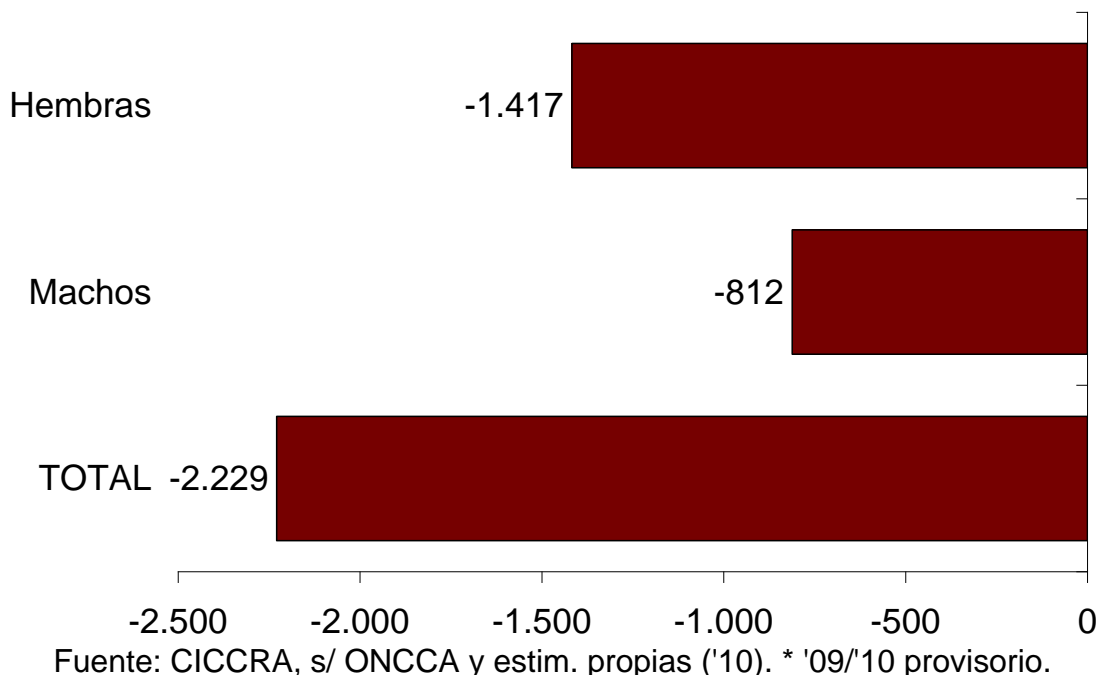
7 meses de 1990-2010* - En millones de cabezas



Fuente: CICCRA, s/ ONCCA y estim. propias ('09-'10). * '08/'09/'10 provisorio.

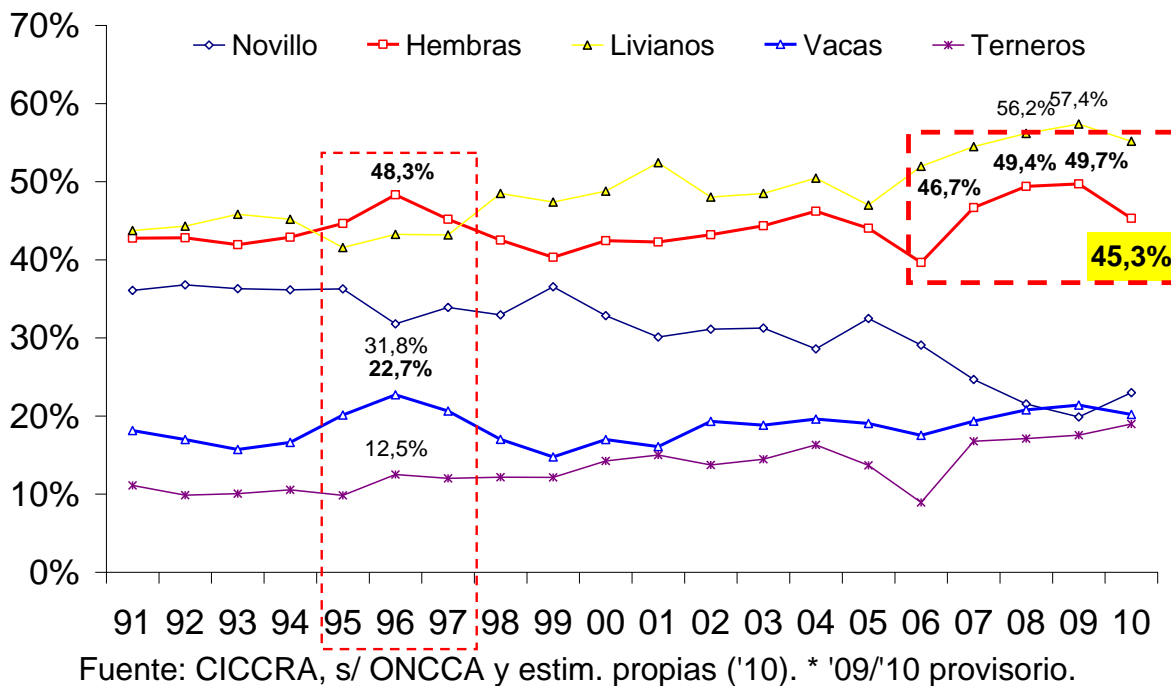
EXPLICACIÓN DE LA VARIACIÓN DE LA FAENA TOTAL

Var. absoluta (miles de cab.) - 7 m. '10 vs. 7 m. '09



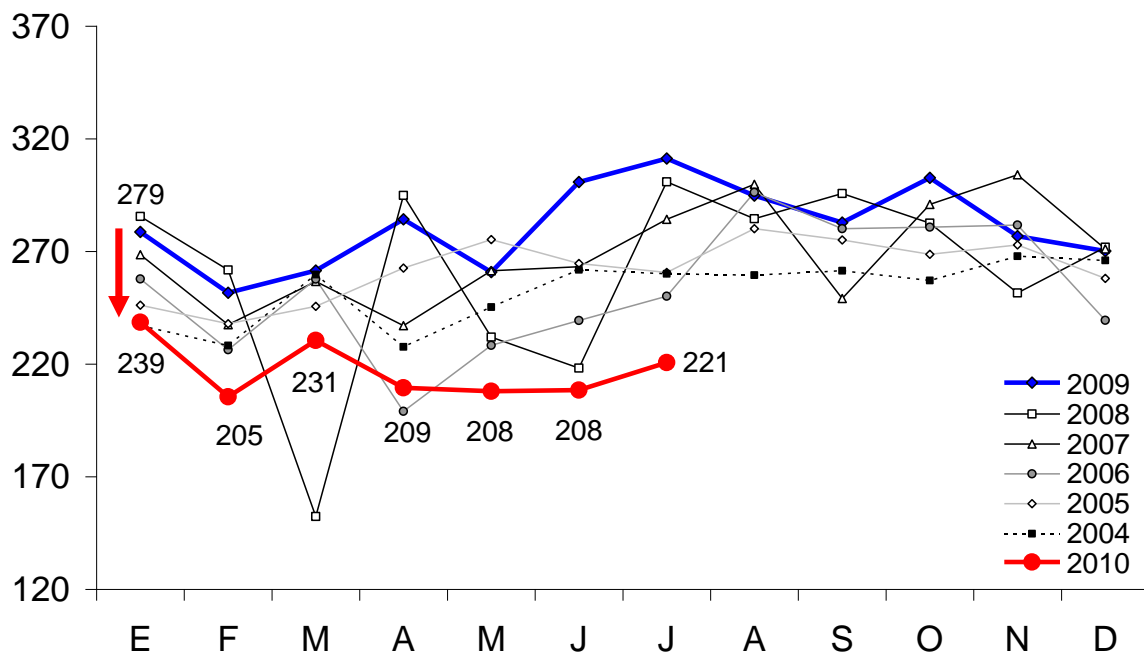
FAENA DE CATEGORÍAS SELECCIONADAS - EVOLUCIÓN

En % de la faena total; 7 meses de cada año



PRODUCCION DE CARNE VACUNA

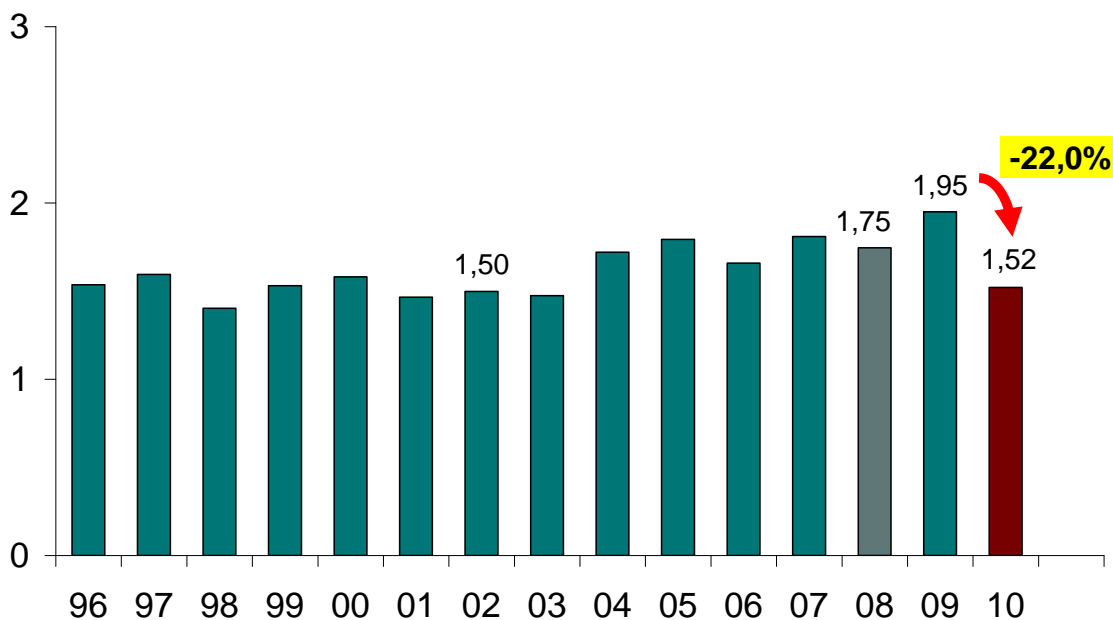
En miles de toneladas r/c/h



Fuente: CICCRA, s/ ONCCA y estim. propias ('09-'10). * '08/'09/'10 provisorio.

PRODUCCION DE CARNE VACUNA

7 meses de 1990-2010* - En millones de toneladas r/c/h



Fuente: CICCRA, s/ ONCCA y estim. propias ('09-'10). * '08/'09/'10 provisorio.

2. CONSUMO INTERNO:

En la sección anterior señalamos que la producción de carne vacuna se contrajo 22,0% en términos interanuales, fundamentalmente explicada por la escasez de hacienda para faenar (y más allá de que todavía no se habría iniciado un proceso de retención de vientres). Pues bien, esto hizo que la oferta total de carne vacuna argentina se redujera en alrededor de 428,0 mil tn r/c/h.

OFERTA Y DEMANDA DE CARNE VACUNA						
Período	Faena total	Exportación total	Consumo int. total	Consumo int. por hab.	Exportación total	Consumo int. total
	Tn res c/hueso	Tn res c/hueso	Tn res c/hueso	kg/año	s/faena total	s/faena total
7 m. de...						
2001	1.465.389	105.035	1.360.354	62,8	7,2%	92,8%
2002	1.497.754	167.713	1.330.041	60,8	11,2%	88,8%
2003	1.473.657	194.351	1.279.306	57,9	13,2%	86,8%
2004	1.719.922	314.367	1.405.555	63,0	18,3%	81,7%
2005	1.792.752	421.528	1.371.224	60,9	23,5%	76,5%
2006	1.658.684	248.566	1.410.118	62,1	15,0%	85,0%
2007	1.808.620	267.266	1.541.354	67,2	14,8%	85,2%
2008 *	1.745.636	203.899	1.541.737	66,6	11,7%	88,3%
2009 *	1.949.116	342.261	1.606.855	68,8	17,6%	82,4%
2010 *	1.521.124	185.985	1.335.138	56,6	12,2%	87,8%
Var. % '10-'09	-22,0%	-45,7%	-16,9%	-17,7%	-30,4%	6,5%
Var. abs. '10-'09	-427.993	-156.276	-271.716	-12,2	-5,3%	5,3%

Fuente: CICCRA. * Provisorios.

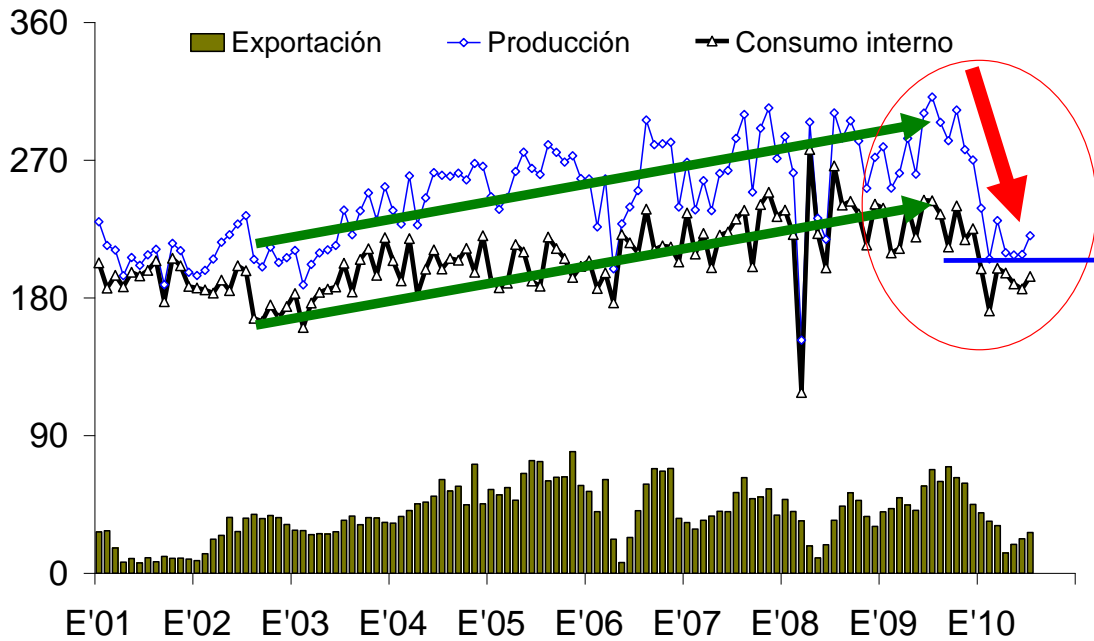
Como surge del cuadro anterior, en términos absolutos el consumo interno absorbió 271.716 tn r/c/h menos (-16,9% anual) que en los primeros siete meses de 2009. El resto del ajuste vino por el lado de las exportaciones (-156.276 tn r/c/h; -45,7% anual). En consecuencia, el consumo interno explicó casi 64% de la retracción de la producción de carne vacuna entre los períodos analizados y el restante 36% lo explicaron las exportaciones.

Y para tener una mejor idea de la magnitud de la escasez de hacienda para faenar que provocaron la política antipecuaria del gobierno nacional desde 2006 en adelante y la grave sequía que afectó a las principales zonas productoras entre mediados de 2008 y de 2009, debemos señalar que aún cuando se hubieran reducido a cero las exportaciones cárnicas, en enero-julio de 2010 el consumo interno igualmente hubiera caído a un ritmo de 5,3% anual (-85.731 tn r/c/h).

Al combinar una menor oferta de carne vacuna con un gradual (pero continuo) crecimiento de la población, obtenemos una importante disminución del consumo por habitante. De acuerdo con nuestras estimaciones, en enero-julio de 2010 el consumo per cápita de carne vacuna se ubicó en 56,6 kilogramos/año, luego de haber llegado a un nivel de 68,8 kilogramos/año en enero-julio de 2009 (-17,7% anual). Es decir, durante el año en curso estamos registrando el guarismo más bajo de la década, luego haber verificado el más alto de la misma.

OFERTA Y DEMANDA DE CARNE VACUNA ARGENTINA

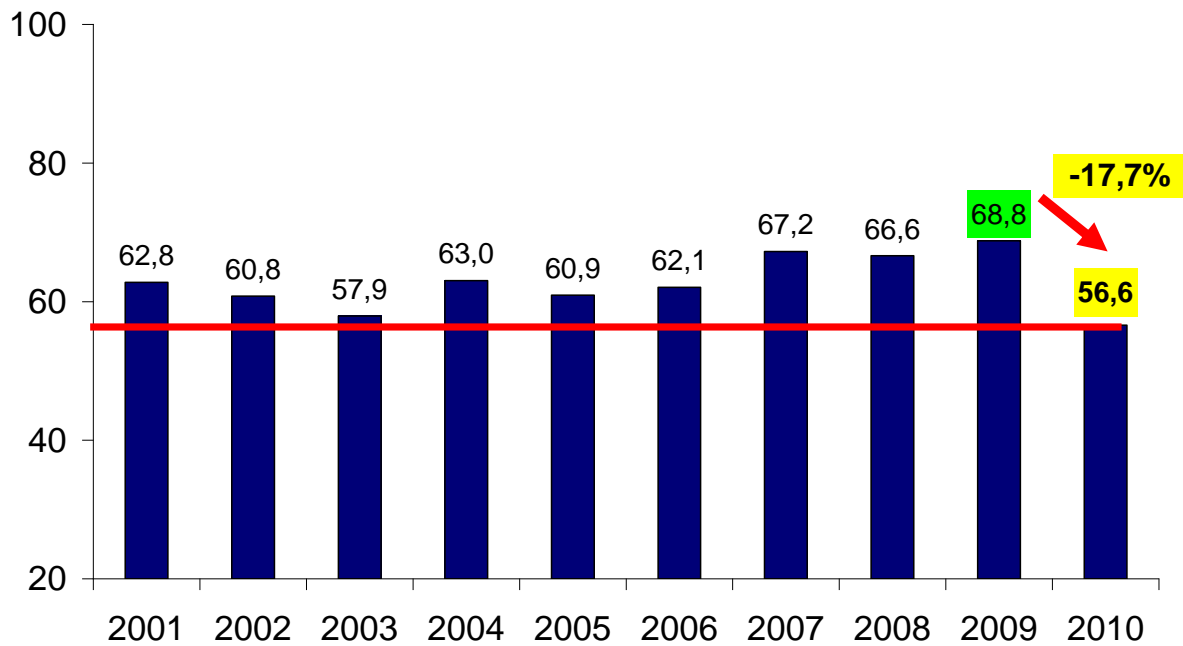
2001-2010, mensual - En miles de tn. res con hueso



Fuente: CICCRA, con datos de ONCCA, Senasa y estimaciones propias.

CONSUMO DE CARNE VACUNA POR HABITANTE

7 meses de 2001-2010* - En kilogramos por año



Fuente: CICCRA, estimación propia. * '09/'10 provisorio.

3. EVOLUCIÓN DE LAS EXPORTACIONES:

Dentro del conocido contexto de escasez de hacienda y de comercio exterior restringido por el gobierno nacional, en el séptimo mes del año las exportaciones de carne vacuna (sin menudencias ni vísceras) lograron alcanzar un nivel de 16.776 toneladas peso producto (tn pp).

Más allá de las mejoras mensuales observadas en los últimos tres meses, debido al bajísimo punto de partida que estableció abril de 2010, en términos interanuales la magnitud de la caída se mantuvo. En julio fue de 62,2% interanual y llevó la caída acumulada en el cuatrimestre abril-julio de 2010 a 63,6%. En total en el referido período se exportaron 87.648 tn pp menos que en igual cuatrimestre de 2009. Tal como lo señalamos en el informe anterior, esta situación resultó similar a la experimentada entre iguales cuatrimestres de 2005 y 2006.

En julio las carnes congeladas y frescas extra Hilton alcanzaron un nivel de 13.523 tn pp y experimentaron una contracción de 66,3% anual. Por su parte, los embarques Hilton cayeron a sólo 698 tn pp en el séptimo mes del año, pero en términos interanuales mostraron una 'excelente' performance debido a que en igual mes de 2009 no se registraron embarques. En lo que respecta a las carnes procesadas, se exportaron 2.555 tn pp, lo que arrojó una baja de 39,4% anual.

La facturación por exportaciones de carne vacuna totalizó 92,6 millones de dólares fob y quedó 42,3% por debajo de la alcanzada en julio de 2009. En el caso de los cortes congelados y frescos extra-Hilton, los ingresos cayeron 49,5% anual, y en el caso de las carnes procesadas, hicieron lo propio en 32,7% anual. En tanto, la tasa de variación de los ingresos por cortes Hilton no podemos calcularla, debido a los motivos referidos en el párrafo anterior.

Los ingresos por ventas disminuyeron menos que los volúmenes exportados, merced a la recuperación que viene registrando el precio promedio de exportación. En julio llegó a un nivel de 5.520 dólares fob por tn pp y exhibió una mejora de 52,5% anual. En el Informe anterior señalamos que la variación interanual había llegado a 95,0% anual. Pues bien, en esta ocasión disminuyeron sensiblemente los envíos de cortes Hilton, justamente los de mayor valor unitario (12.842 dólares por tn pp). Si estos se hubieran mantenido en el nivel del mes anterior, el precio promedio general hubiera resultado superior en 1.000 dólares fob por tn pp. Además, los precios de los cortes congelados y frescos extra Hilton crecieron a menor ritmo (49,9% vs. 69,2% anual) y lo mismo sucedió con los precios de las carnes procesadas (11,1% vs. 17,7% anual). En el primer caso el precio promedio fue de 5.433 dólares fob por tn pp y en el segundo caso de 3.981 dólares fob por tn pp.

En el acumulado de los primeros siete meses del año las exportaciones de carne vacuna alcanzaron un total de 117.831 toneladas peso producto (tn pp). En la comparación interanual acumularon una caída de 47,3%. Al medirlos en toneladas res con hueso (tn r/c/h), los envíos totalizaron 185,9 mil tn, lo que implicó una disminución de 45,7% con relación a los primeros siete meses del año pasado.

En lo que transcurrió del año se exportó menos de todos los cortes. Las exportaciones de cortes congelados y frescos extra Hilton totalizaron 87.346 tn pp y retrocedieron 52,4% interanual. Por su parte, se exportaron 14.333 tn pp de cortes Hilton, lo que implicó un descenso de 25,0% anual. Y en el caso de las carnes procesadas, el

volumen de 16.152 tn pp resultó 22,2% inferior al de los primeros siete meses del año pasado.

En materia de ingresos por ventas al exterior, se lograron 671,6 millones de dólares fob en el período enero-julio de 2010. En términos interanuales observamos una contracción de 24,8%. La recuperación de 42,6% del precio promedio de exportación (explicada por el crecimiento de los valores internacionales y por la mayor reducción de los embarques de menor precio unitario) no alcanzó a compensar la retracción de los volúmenes (-47,3% anual).

Las exportaciones de cortes congelados y frescos extra Hilton generaron 424,2 millones de dólares fob, es decir casi 55% de los ingresos totales. Con respecto a igual lapso de 2009, perdieron 8,0 puntos porcentuales de participación, debido a que disminuyeron 33,2% anual, tasa que superó ampliamente a la caída del total de ingresos (-24,8%). Los ingresos por cortes Hilton fueron de 180,5 millones de dólares fob y se redujeron apenas 1,4% en términos anuales. Estos explicaron 23,2% de los ingresos totales, es decir 5,2 puntos porcentuales más que en igual período de un año atrás.

En lo que respecta a los destinos de exportación, a continuación presentamos los principales en materia de volúmenes y de valores:

1. **Volumen:** Rusia, Hong Kong, Israel, Alemania, Congo (ex Zaire), Holanda, Chile, Italia, Venezuela y Brasil. En conjunto, compraron 77,3% del volumen total exportado por nuestro país. Y la Unión Europea (UE) como región fue el segundo destino en importancia con 19,8% del total.
2. **Valor:** Alemania, Rusia, Holanda, Israel, Italia, Hong Kong, Brasil, Chile, Venezuela y EE.UU. En total abonaron el equivalente a 85,5% del total de ingresos del período analizado. La UE fue la región que más aportó, al haber representado 42,7% del total facturado en el período analizado.

En Rusia se colocaron 39.620 tn pp y por ellas se obtuvo un total de 100,8 millones de dólares fob. Su participación en el total fue de 21,7% en el período analizado. En tanto, en materia de ingresos, Rusia explicó 13,0% del valor total exportado en el período analizado. En términos interanuales compró 55,1% menos y pagó 40,9% menos. En este caso el precio promedio de exportación mostró una mejora de 31,7% anual y se ubicó en 2.544 dólares por tn pp en los primeros siete meses del año. Alrededor de dos tercios de las ventas a este destino correspondieron a los rubros de carnes congeladas y frescas extra Hilton y el resto a menudencias y vísceras.

En el caso de la UE, las exportaciones totalizaron 36.217 tn pp, por las que se facturó un total de 332,2 millones de dólares fob. Del volumen total, 40% correspondió a la cuota Hilton, participación que en valores llegó a 54,3%. En comparación con igual período del año pasado, la UE compró 37,4% menos y pagó 17,2% menos. El precio promedio pagado registró una mejora de 32,3% interanual y llegó a 9.173 dólares por tn pp en enero-julio de 2010.

En particular, Alemania, 4º cliente en volumen total (2º cuando excluimos a las menudencias y vísceras) y 1º en valor, compró 15.264 tn pp (42,1% del volumen total comprado por la UE; -18,4% anual) y por ellas pagó 177,1 millones de dólares fob (53,3% del valor total adquirido por la UE; +5,2% anual). Del volumen total, 53,0% correspondió a cortes Hilton y 41,2% a cortes congelados y frescos extra Hilton. El restante 5,9%

correspondió a carnes procesadas (4,4%) y a menudencias y vísceras (1,5%). El precio promedio pagado por este destino ascendió a 11.601 dólares por tn pp y mostró un alza de 28,8% anual.

En los primeros siete meses del año, Israel se ubicó muy próximo a Alemania en lo referente a compra de carne vacuna argentina. En el total general resultó ser el 3º cliente por volumen y el 4º por valor, pero a sólo 92 toneladas pp del total adquirido por Alemania. Las compras que realizó en el período enero-julio de 2010 se elevaron a 15.904 tn pp (incluyendo 734 tn pp de menudencias y vísceras). Por este total abonó 70,3 millones de dólares fob. El volumen descendió 7,3% con relación a igual lapso de 2009 y la mejora de la facturación fue de 21,5% anual. El precio promedio subió 31,0% interanual, hasta quedar ubicado en 4.421 dólares por tn pp. Del total adquirido, 95,4% correspondió a carnes congeladas y frescas extra Hilton y el resto a menudencias y vísceras.

Por su parte, en lo que transcurrió de 2010 Chile descendió al 7º puesto en volumen y al 8º en valor. En total adquirió 8.096 tn pp de carne vacuna argentina, es decir 63,2% menos que en igual período del año pasado. Por ellas pagó 35,4 millones de dólares fob, lo que arrojó una baja de 50,6% anual. En este caso el precio promedio fue de 4.374 dólares por tn pp, el cual acumuló una mejora de 34,4% anual.

Los embarques a Hong Kong (2º destino en volumen; 10º destino sin menudencias y vísceras; 6º en valor) alcanzaron a 21.508 tn pp (82,9% de menudencias y vísceras y 17,1% de carnes congeladas y frescas extra Hilton) y por ellos ingresaron 52,3 millones de dólares fob. El volumen exportado cayó 31,7% en términos interanuales y la facturación hizo lo propio en 18,3%, habiendo sido la suba del precio promedio de 19,6% interanual (llegó a un nivel de 2.423 dólares por tn pp).

EXPORTACIONES DE CARNE VACUNA						
					distrib. %	
Tn pp	7 m. '09	7 m. '10	var. abs.	var. %	7 m. '09	7 m. '10
Cortes Hilton	19.112	14.333	-4.779	-25,0%	6,1%	7,9%
Carnes Frescas	183.613	87.346	-96.267	-52,4%	58,9%	47,9%
Carnes Procesadas	20.750	16.152	-4.598	-22,2%	6,7%	8,8%
TOTAL CARNE	223.475	117.831	-105.644	-47,3%	71,7%	64,6%
Menudencias	88.189	64.709	-23.480	-26,6%	28,3%	35,4%
TOTAL GENERAL	311.664	182.540	-129.124	-41,4%	171,7%	164,6%
					distrib. %	
Miles US\$ fob	7 m. '09	7 m. '10	var. abs.	var. %	7 m. '09	7 m. '10
Cortes Hilton	183.156	180.529	-2.627	-1,4%	18,1%	23,2%
Carnes Frescas	634.573	424.190	-210.383	-33,2%	62,6%	54,6%
Carnes Procesadas	75.340	66.923	-8.417	-11,2%	7,4%	8,6%
TOTAL CARNE	893.069	671.642	-221.427	-24,8%	286,5%	367,9%
Menudencias	120.479	105.700	-14.779	-12,3%	11,9%	13,6%
TOTAL GENERAL	1.013.548	777.342	-236.206	-23,3%	386,5%	467,9%
US\$ / tn pp	7 m. '09	7 m. '10	var. abs.	var. %		
Cortes Hilton	9.583	12.595	3.012	31,4%		
Carnes Frescas	3.456	4.856	1.400	40,5%		
Carnes Procesadas	3.631	4.143	512	14,1%		
TOTAL CARNE	3.996	5.700	1.704	42,6%		
Menudencias	1.366	1.633	267	19,6%		
TOTAL GENERAL	3.252	4.258	1.006	30,9%		

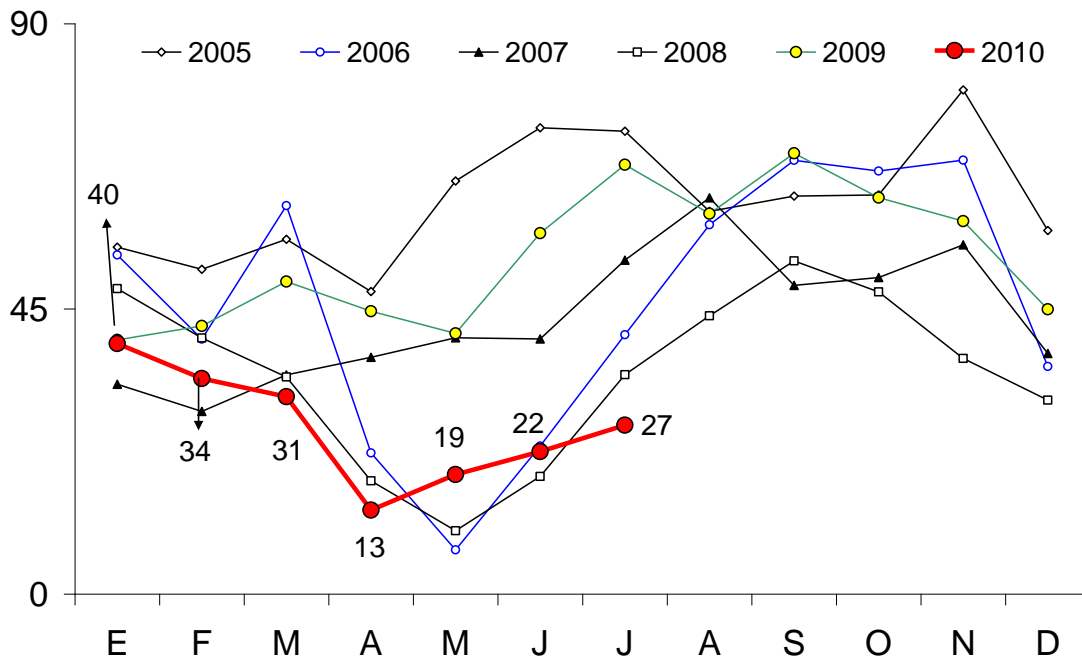
Fuente: CICCRA, con datos de SENASA.

EXPORTACIONES DE CARNE VACUNA				
Tn res con hueso	7 m. '09	7 m. '10	var. abs.	var. %
TOTAL	342.261	185.985	-156.276	-45,7%
Miles US\$ fob	7 m. '09	7 m. '10	var. abs.	var. %
TOTAL	893.069	671.642	-221.427	-24,8%
US\$ / tn r/c/h	7 m. '09	7 m. '10	var. abs.	var. %
TOTAL	2.609	3.611	1.002	38,4%

Fuente: CICCRA, elaboración propia a partir de los datos de SENASA.

EXPORTACIONES DE CARNE VACUNA '05-'10

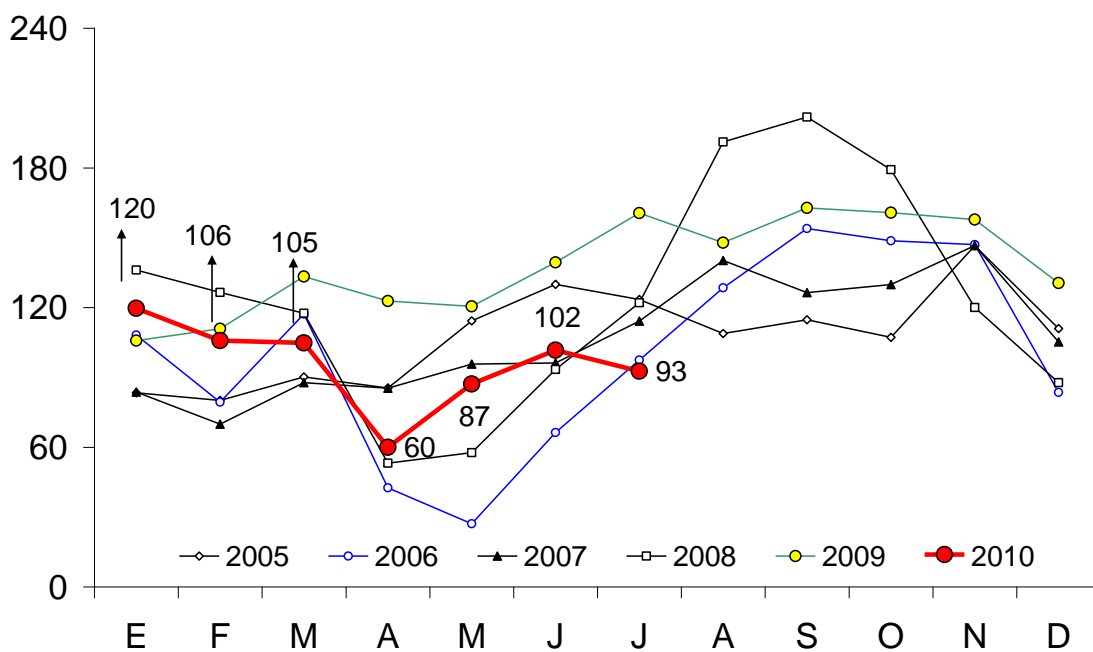
En miles de tn r/c/h



Fuente: CICCRA, con datos del Senasa.

EXPORTACIONES DE CARNE VACUNA '05-'10

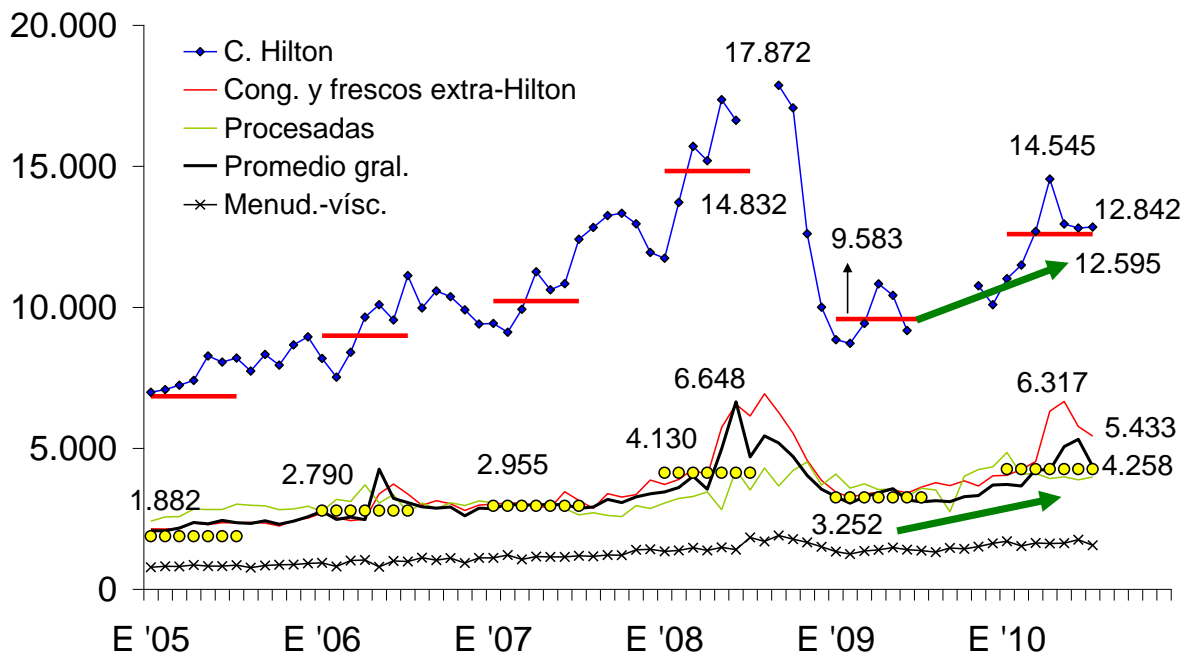
En millones de dólares fob



Fuente: CICCRA, con datos del Senasa.

PRECIO EXTERNO DE LA CARNE VACUNA

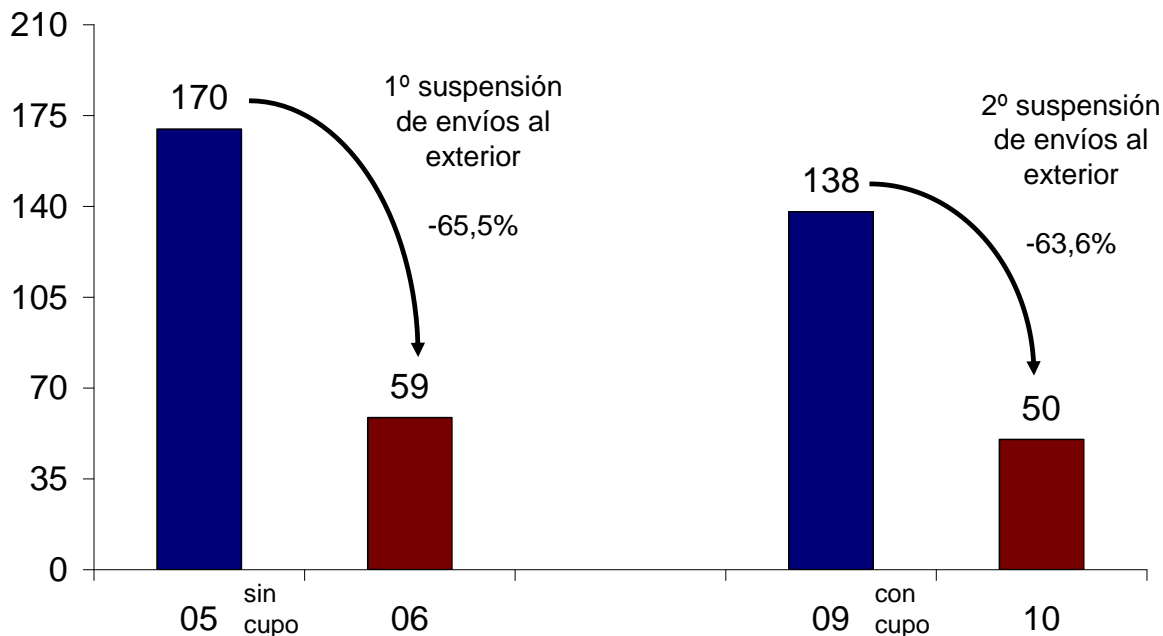
En dólares fob por tn peso producto



Fuente: CICCRA, con datos del Senasa.

EXPORTACIONES DE CARNE VACUNA ARG.

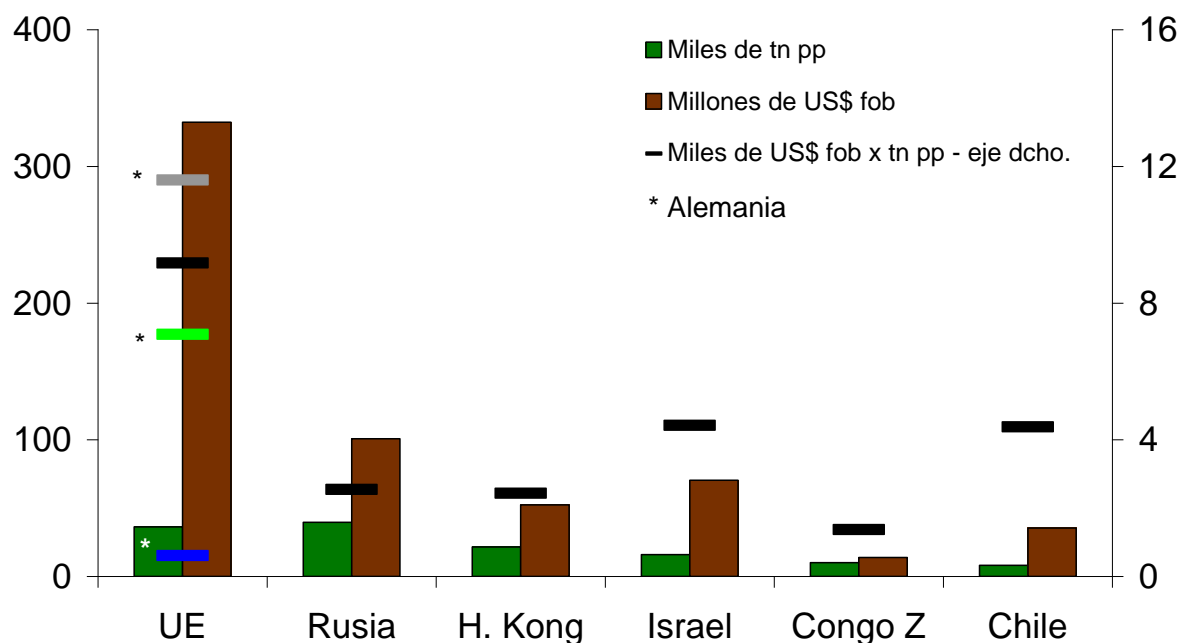
Abril-julio de cada año; en miles de tn peso producto



Fuente: CICCRA, con datos del Senasa y cálculos propios.

EXPORTACIONES A LOS PRINCIPALES DESTINOS

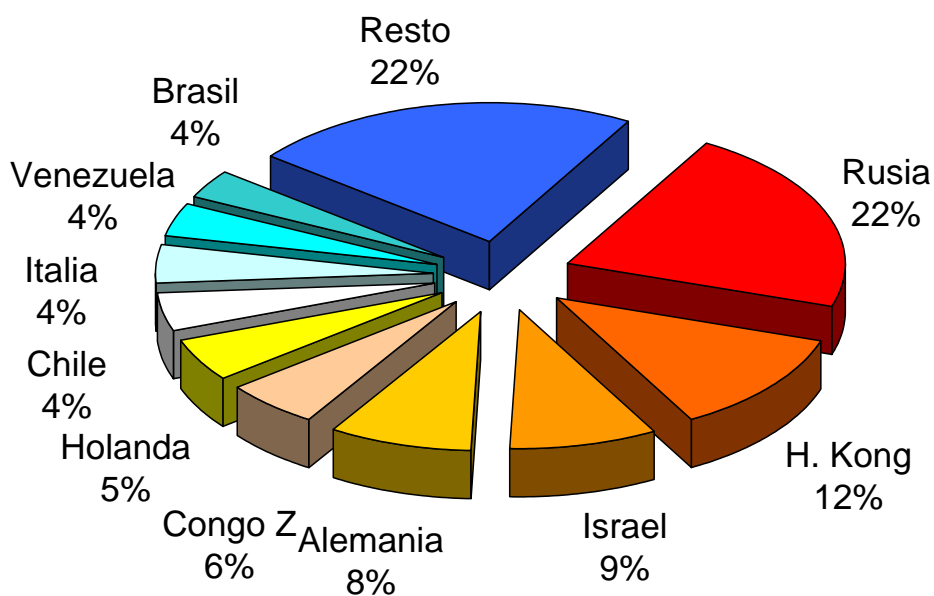
7 meses 2010



Fuente: CICCRA, con datos del Senasa.

VOLUMEN EXPORTADO POR DESTINO

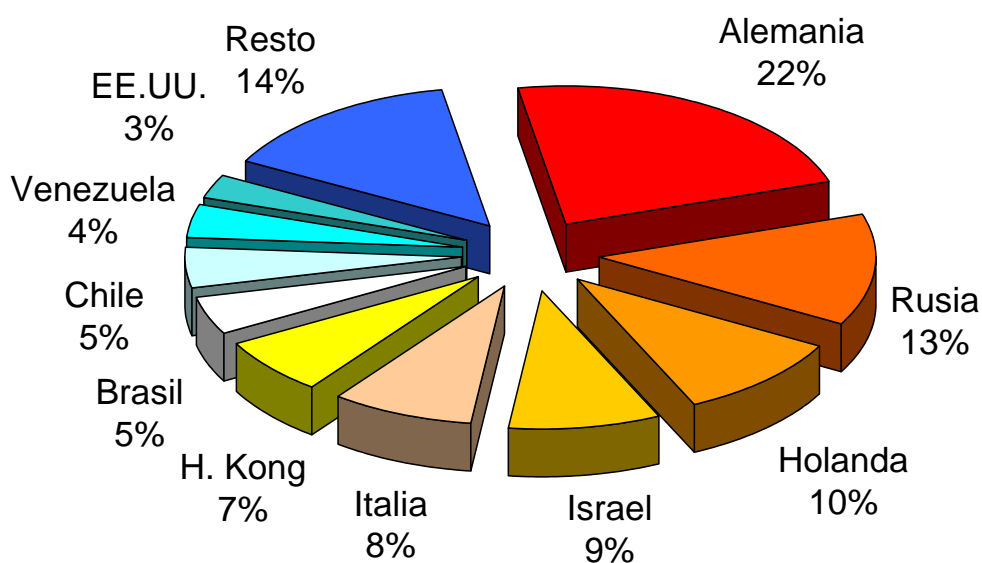
7 meses 2010



Fuente: CICCRA, con datos del Senasa.

VALORES EXPORTADOS POR DESTINO

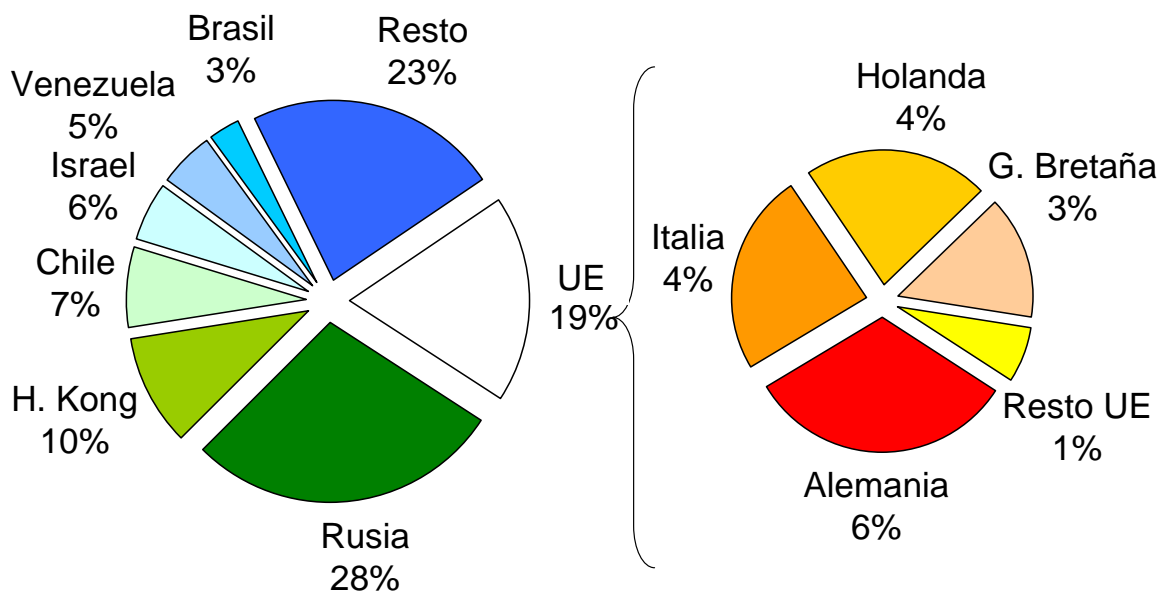
7 meses 2010



Fuente: CICCRA, con datos del Senasa.

VOLUMEN EXPORTADO POR DESTINO

7 meses 2009



Fuente: CICCRA, con datos del Senasa.

4. BANCO DE DATOS:

PRECIO PROMEDIO DE LA HACIENDA VACUNA EN PIE							
En pesos por kilogramo vivo							
Período	TOTAL	Novillos	Novillitos	Vaquill.	Terneros	Vacas	Toros
jul-09	2,641	3,173	3,455	3,293	3,692	1,898	2,173
jun-10	5,494	6,213	6,771	6,238	7,273	4,073	4,585
jul-10	5,504	6,184	6,513	6,114	6,980	4,310	5,218
7 m 10	5,026	5,606	6,199	5,868	6,587	3,713	4,327
Var. % respecto a...							
mes anterior	0,2%	-0,5%	-3,8%	-2,0%	-4,0%	5,8%	13,8%
igual mes año ant.	108,4%	94,9%	88,5%	85,7%	89,1%	127,1%	140,1%
dic-01	766,8%	845,6%	794,6%	774,7%	697,7%	936,1%	1276,8%
7 m 09	101,9%	82,1%	83,9%	82,4%	85,9%	128,7%	129,8%

Fuente: CICCRA, con datos del Mercado de Liniers S.A..

PRECIO PROMEDIO DE LA HACIENDA VACUNA EN PIE							
En dólares por kilogramo vivo							
Período	TOTAL	Novillos	Novillitos	Vaquill.	Terneros	Vacas	Toros
jul-09	0,693	0,833	0,907	0,864	0,969	0,498	0,570
jun-10	1,399	1,582	1,724	1,589	1,852	1,037	1,168
jul-10	1,399	1,572	1,655	1,554	1,774	1,095	1,326
7 m 10	1,294	1,443	1,596	1,511	1,696	0,956	1,115
Var. % respecto a...							
mes anterior	0,0%	-0,7%	-4,0%	-2,2%	-4,2%	5,6%	13,6%
igual mes año ant.	101,8%	88,7%	82,5%	79,8%	83,0%	119,9%	132,5%
dic-01	132,3%	153,4%	139,8%	134,4%	113,8%	177,7%	269,0%
7 m 09	90,2%	71,7%	73,4%	72,0%	75,4%	115,7%	116,7%

Fuente: CICCRA, con datos del Mercado de Liniers S.A..