

**CÁMARA DE LA INDUSTRIA Y COMERCIO DE CARNES Y  
DERIVADOS DE LA REPUBLICA ARGENTINA**

**INFORME ECONÓMICO MENSUAL**

**Documento N° 120 – Diciembre 2010**

**Dirección:** Ing. Miguel A. Schiariti

**ÍNDICE GENERAL**

<b>EDITORIAL</b>	<b>1</b>
<b>INDICADORES ECONÓMICOS SECTORIALES</b>	<b>3</b>
1. FAENA VACUNA Y PRODUCCIÓN DE CARNE	3
2. CONSUMO INTERNO	11
3. EVOLUCIÓN DE LAS EXPORTACIONES	13
4. BANCO DE DATOS	
– PRECIO DE LA HACIENDA EN EL MERCADO DE LINIERS	21

**EDITORIAL:**

**En enero-noviembre de 2010 la producción de carne vacuna disminuyó en un poco más de 700 mil tn r/c/h (-22,6%). Esta caída resultó tan importante que, visto del lado de la demanda, tanto el consumo interno como las exportaciones se contrajeron en forma significativa.**

Sin ánimo de ser reiterativos, debemos volver a señalar que la magnitud de la retracción fue tal que, ni siquiera suspendiendo totalmente los envíos al exterior se podría haber evitado la caída del consumo interno de carne vacuna durante 2010.

A lo largo de 2010, en términos absolutos la mayor parte del ajuste recayó en el mercado doméstico (-394.660 tn r/c/h). Sin embargo, en términos relativos el mercado externo fue el que sufrió el ajuste más importante. Las exportaciones cayeron 52% en términos anuales y el consumo doméstico retrocedió 15,7%.

Lo que ocurrió durante 2010 era obvio que iba a suceder, porque desde finales de 2005 en adelante la política antigánadera implementada a nivel nacional le quitó sentido económico a la cría de hacienda. Entonces, las hembras dejaron de funcionar como bien de capital y se las transformó en un bien de cambio, disminuyendo a la par la generación de terneros. Era una cuestión de tiempo que esto se notara en el mercado, porque la biología nos muestra que entre la decisión de preñar una hembra y la posibilidad de enviar un ternero/novillito a faena transcurren por lo menos tres años. En este sentido, la fuerte sequía registrada entre mediados de 2008 y de 2009 permitió que los efectos permanecieran tapados por más tiempo, dado que forzó la venta anticipada de animales ante la falta de alimento y agua.

Sólo a la presidente de la Nación, que evidentemente estuvo muy mal asesorada en la materia, se le pudo ocurrir sobre el cierre de 2009 salir a celebrar públicamente el récord de faena registrado en aquel año. Porque luego de un proceso de liquidación de vientres tan extenso e intenso como el observado entre 2007 y 2009, sólo cabía que a partir de 2010 no hubiera hacienda y, en consecuencia, que la producción, el consumo interno y las exportaciones disminuyeran sensiblemente. Las pérdidas que debieron asumir los productores ganaderos durante los tres años anteriores, en 2010 las sufrieron los siguientes eslabones de la cadena de valor, la industria, la comercialización y el consumidor.

Lógicamente, la escasez de hacienda que se enfrentó a lo largo de 2010 hizo que el precio del kilo en pie aumentara sensiblemente (en realidad el proceso comenzó en la primavera de 2009; +109,2% promedio anual en 2010) y, con ello, que el ciclo ganadero ingresara en una nueva etapa de retención de vientres que potenció la suba del precio.

En noviembre la participación de las hembras en la faena total se mantuvo en torno a 40,4%, confirmando la continuidad del proceso de retención de vientres que se inició a mediados del año y que se intensificó a partir de la nueva primavera.

Cuando consideramos los primeros once meses del año, y de acuerdo con las estadísticas que desde hace un tiempo para acá volvió a publicar regularmente la ONCCA, la faena total alcanzó un nivel de sólo 10,88 millones de cabezas. Hay que remontarse a las crisis de 1998 y de 2001-2002 para encontrar guarismos similares a este último. La caída acumulada de la faena fue de 26,2% interanual y en términos absolutos equivalió a 3,863 millones de cabezas.

Merced al proceso de retención de vientres que comenzó a registrarse a mediados del año pasado, en los primeros once meses la participación de las hembras en la faena total descendió hasta 43,7%, luego de haber llegado a un máximo de 46,7% en el primer trimestre del año.

Entonces, si a nivel oficial no se adoptan nuevas decisiones que neutralicen las señales que están enviando los precios y no ocurren eventos climáticos adversos como el registrado entre 2008 y 2009, seguramente podremos observar a partir de los próximos ejercicios un aumento gradual del rodeo y finalmente una nueva recuperación de la faena vacuna a partir de 2013-2014.

En enero-noviembre de 2010 se exportaron 180.700 toneladas peso producto de carne vacuna, es decir 53,6% menos que en los primeros once meses de 2009. **Al medir los embarques en toneladas res con hueso (tn r/c/h), el total fue de 284,5 mil tn, lo que implicó una disminución de 52,0% anual. Queda una vez más incumplido el compromiso oficial del Ministro Domínguez de exportar como mínimo 400 mil tn anuales.**

---

**INDICADORES ECONÓMICOS SECTORIALES:****1. FAENA Y PRODUCCIÓN DE CARNE:**

Luego de que en octubre se registrara el nivel de faena vacuna más bajo de 2010 y el duodécimo peor guarismo de los últimos 31 años, en noviembre la actividad frigorífica apenas logró mostrar una mejora de 2,9% mensual, con la matanza de 909.610 cabezas (-31,3% interanual).

La faena correspondiente al undécimo mes del año pasado también se constituyó en una de las más bajas del ejercicio (la segunda, detrás de la de octubre) y de las últimas décadas (la vigésimo quinta, ordenando los registros mensuales de menor a mayor).

Lo que ocurrió durante 2010 era obvio que iba a suceder, porque desde finales de 2005 en adelante la política antigandera implementada a nivel nacional le quitó sentido económico a la cría de hacienda. Entonces, las hembras dejaron de funcionar como bien de capital y se las transformó en un bien de cambio, disminuyendo a la par la generación de terneros. Era una cuestión de tiempo que esto se notara en el mercado, porque la biología nos muestra que entre la decisión de preñar una hembra y la posibilidad de enviar un ternero/novillito a faena transcurren por lo menos tres años. En este sentido, la fuerte sequía registrada entre mediados de 2008 y de 2009 permitió que los efectos permanecieran tapados por más tiempo, dado que forzó la venta anticipada de animales ante la falta de alimento y agua.

Sólo a la presidente de la Nación, que evidentemente estuvo muy mal asesorada en la materia, se le pudo ocurrir sobre el cierre de 2009 salir a celebrar públicamente el récord de faena registrado en aquel año. Porque luego de un proceso de liquidación de vientres tan extenso e intenso como el observado entre 2007 y 2009, sólo cabía que a partir de 2010 no hubiera hacienda y, en consecuencia, que la producción, el consumo interno y las exportaciones disminuyeran sensiblemente. Las pérdidas que debieron asumir los productores ganaderos durante los tres años anteriores, en 2010 las sufrieron los siguientes eslabones de la cadena de valor, la industria, la comercialización y el consumidor.

Lógicamente, la escasez de hacienda que se enfrentó a lo largo de 2010 hizo que el precio del kilo en pie aumentara sensiblemente (en realidad el proceso comenzó en la primavera de 2009; +109,2% promedio anual en 2010) y, con ello, que el ciclo ganadero ingresara en una nueva etapa de retención de vientres que potenció la suba del precio.

En noviembre la participación de las hembras en la faena total se mantuvo en torno a 40,4%, confirmando la continuidad del proceso de retención de vientres que se inició a mediados del año y que se intensificó a partir de la nueva primavera.

Cuando consideramos los primeros once meses del año, y de acuerdo con las estadísticas que desde hace un tiempo para acá volvió a publicar regularmente la ONCCA, la faena total alcanzó un nivel de sólo 10,88 millones de cabezas. Hay que remontarse a las crisis de 1998 y de 2001-2002 para encontrar guarismos similares a este último. La caída acumulada fue de 26,2% interanual y en términos absolutos equivalió a 3,863 millones de cabezas.

Merced al proceso de retención de vientres que comenzó a registrarse a mediados del año pasado, en los primeros once meses la participación de las hembras en la faena

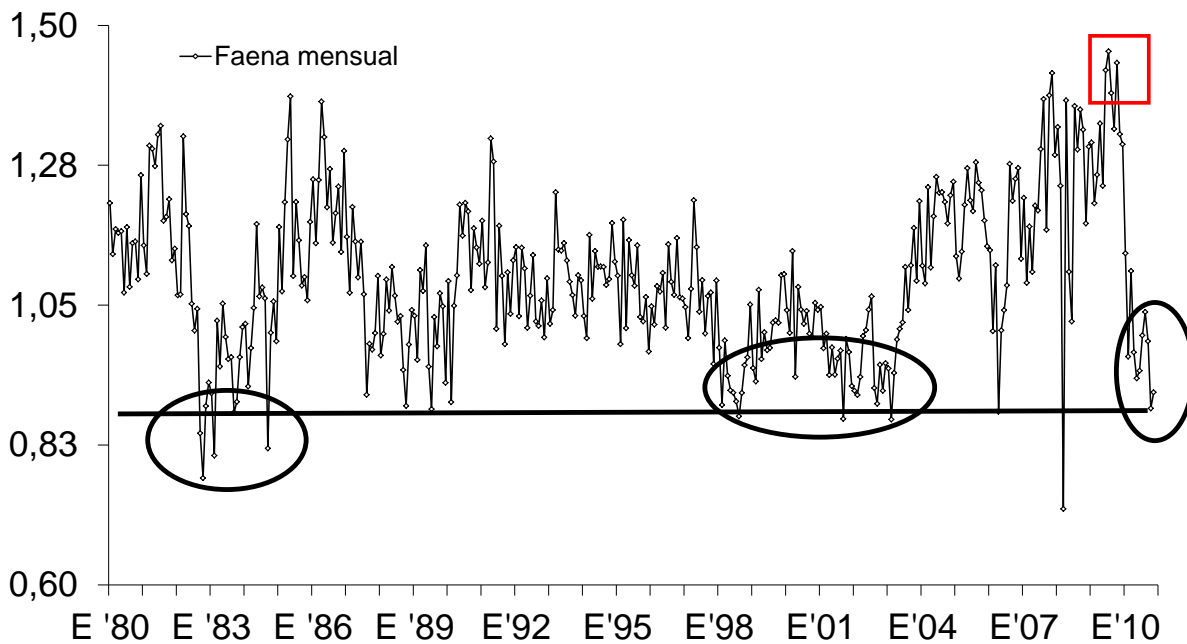
total descendió hasta 43,7%, luego de haber llegado a un máximo de 46,7% en el primer trimestre del año.

Entonces, si a nivel oficial no se adoptan nuevas decisiones que neutralicen las señales que están enviando los precios y no ocurren eventos climáticos adversos como el registrado entre 2008 y 2009, seguramente podremos observar a partir de los próximos ejercicios un aumento gradual del rodeo y finalmente una nueva recuperación de la faena vacuna a partir de 2013-2014.

En cuanto a la producción de carne vacuna, en noviembre se generaron 210 mil tn res con hueso (tn r/c/h). En términos interanuales la retracción fue 24,2%, habiéndose explicado la menor velocidad de contracción por el aumento del peso promedio en gancho. Este pasó de 209 kilogramos a 231 kilogramos en los últimos doce meses (+10,3%).

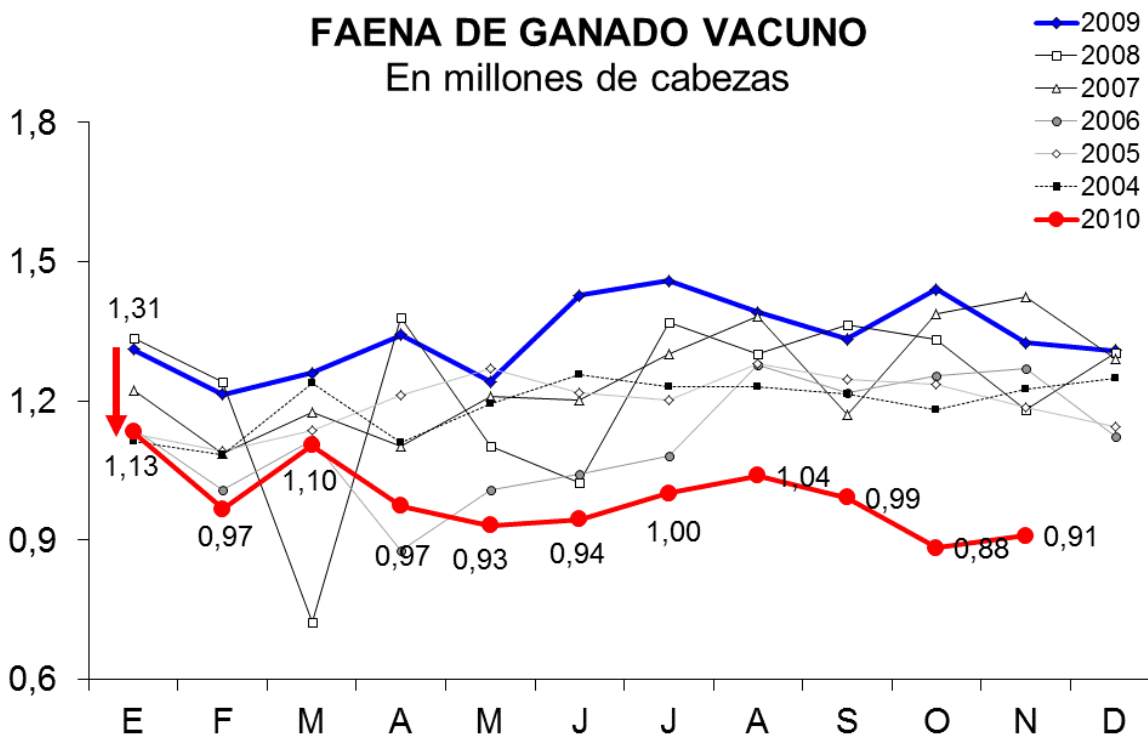
En los primeros once meses de 2010 se produjo un total de 2,405 millones de tn r/c/h. Esto implicó una disminución de 22,6% anual y una caída de un poco más de 700 mil tn r/c/h con relación a un año atrás.

### FAENA DE GANADO VACUNO En millones de cabezas



Fuente: CICCRA, s/ ONCCA y estim. propias ('10). \* '09/'10 provisorio.

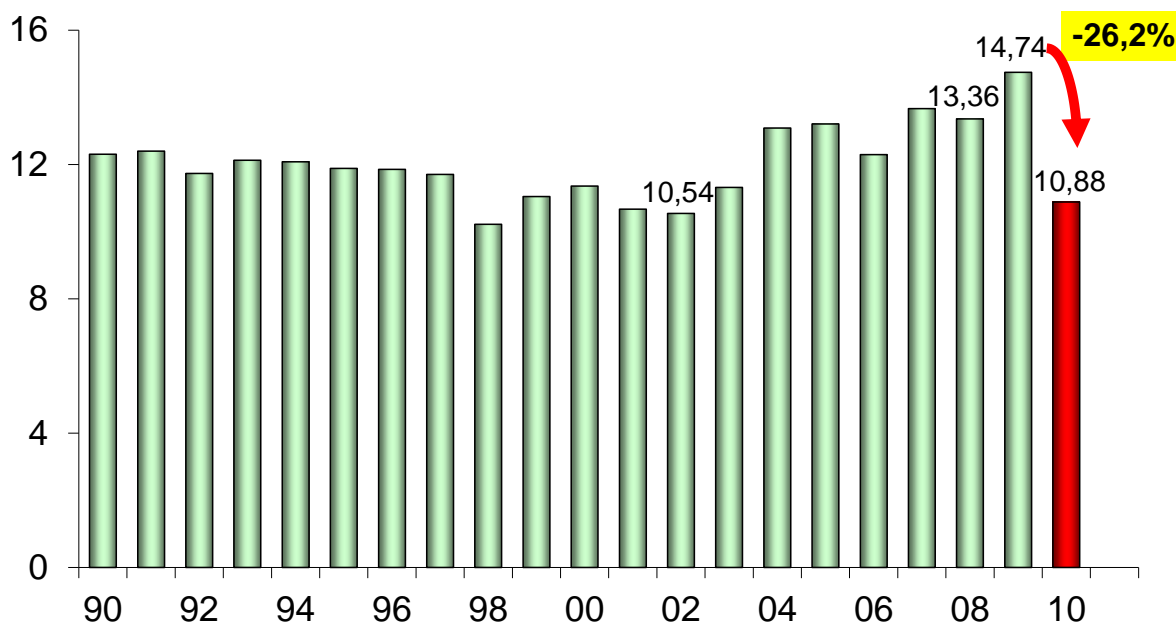
### FAENA DE GANADO VACUNO En millones de cabezas



Fuente: CICCRA, s/ ONCCA y estim. propias ('10). \* '09/'10 provisorio.

## FAENA DE HACIENDA VACUNA

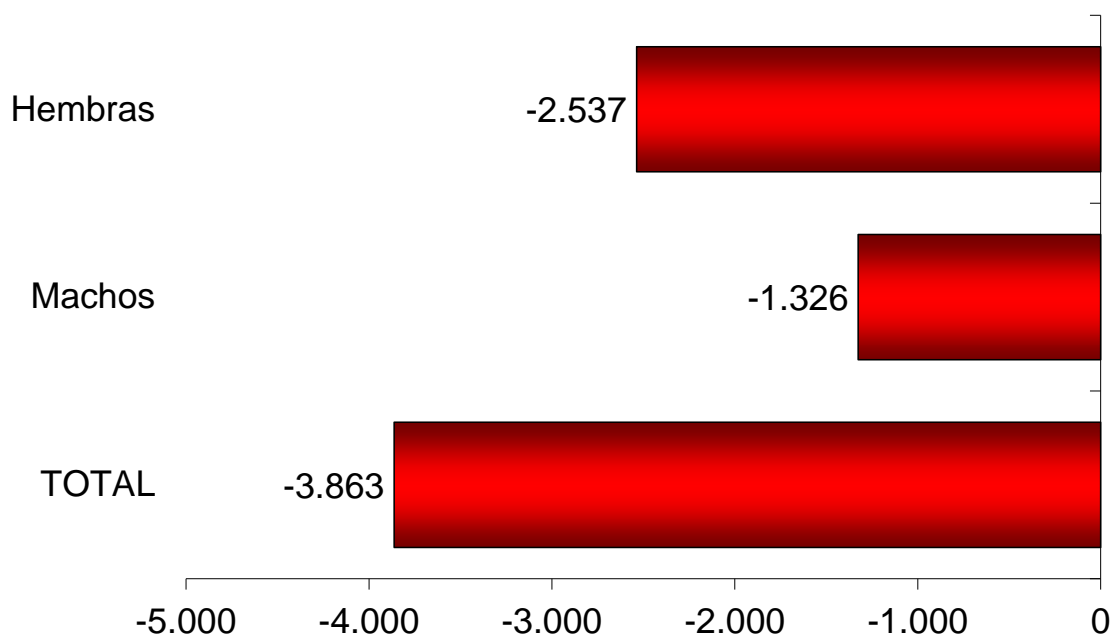
11 meses de 1990-2010\* - En millones de cabezas



Fuente: CICCRA, s/ ONCCA y estim. propias ('10). \* '09/'10 provisorio.

## EXPLICACIÓN DE LA VARIACIÓN DE LA FAENA TOTAL

Var. absoluta (miles de cab.) - 11 m. '10 vs. 11 m. '09

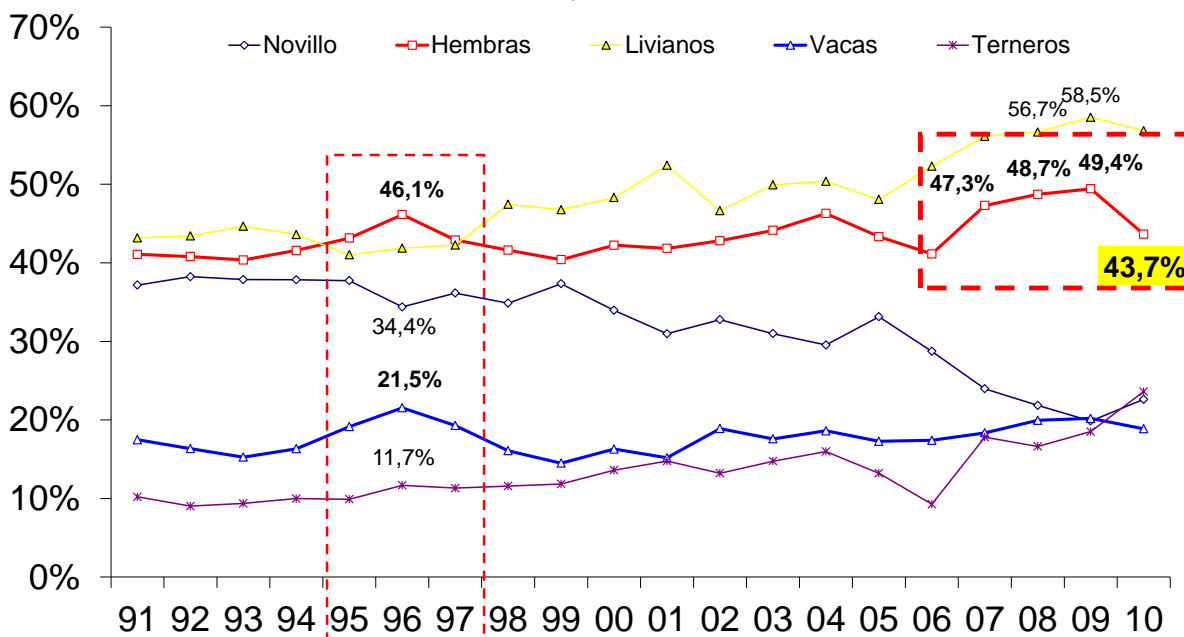


Fuente: CICCRA, s/ ONCCA y estim. propias ('10). \* '09/'10 provisorio.



### FAENA DE CATEGORÍAS SELECCIONADAS - EVOLUCIÓN

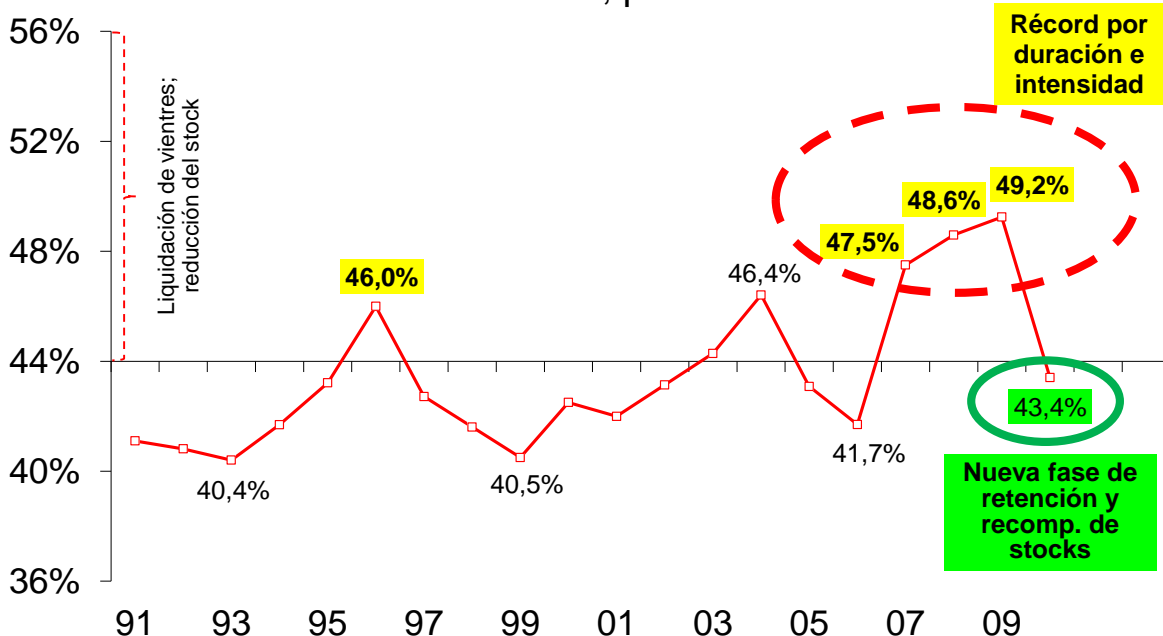
En % de la faena total; 11 meses de cada año



Fuente: CICCRA, s/ ONCCA y estim. propias ('10). \* '09/'10 provisorio.

### FAENA DE HEMBRAS

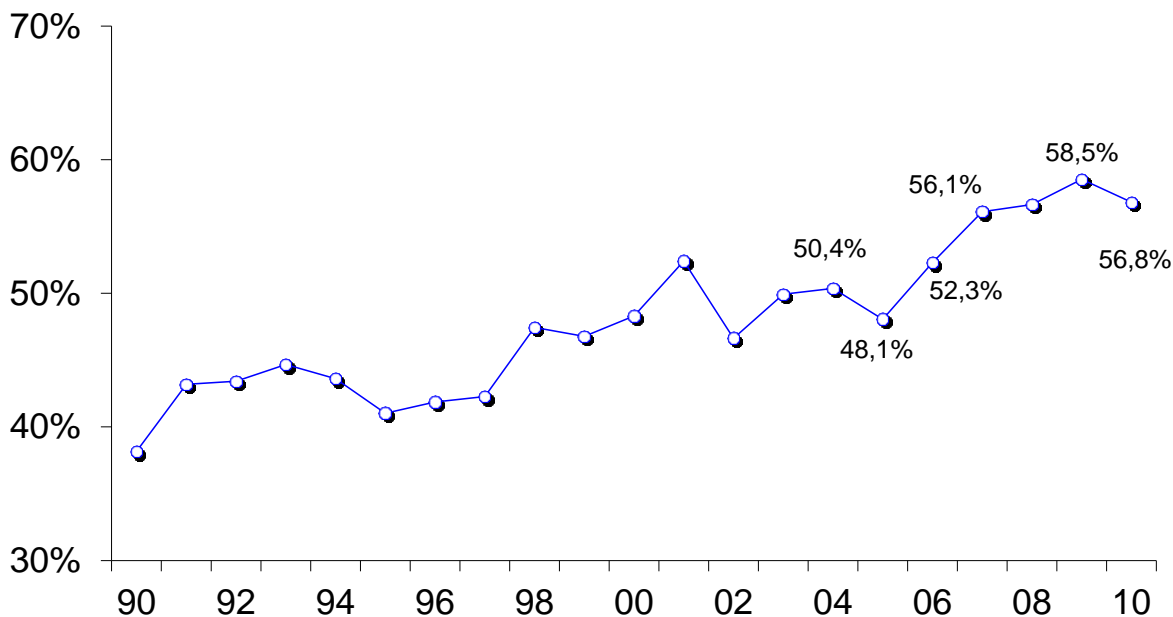
En % de la faena total; promedios anuales



Fuente: CICCRA, s/ ONCCA. \* '10 provisorio.

### FAENA DE CATEGORIAS JOVENES/LIVIANAS

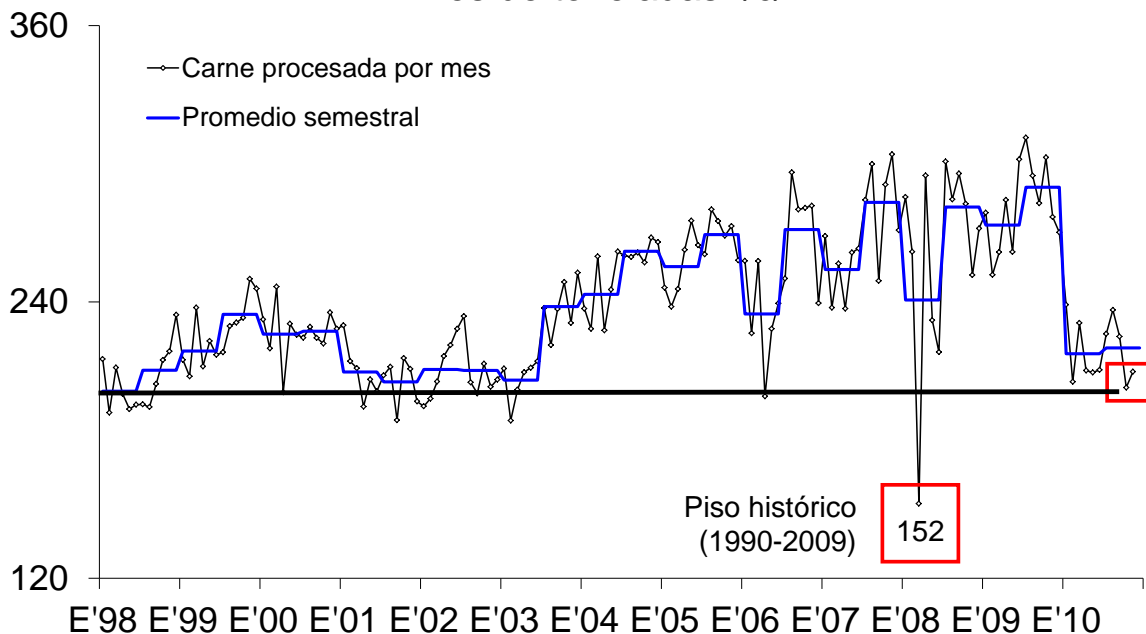
11 meses de 1990-2010\* - En % del total



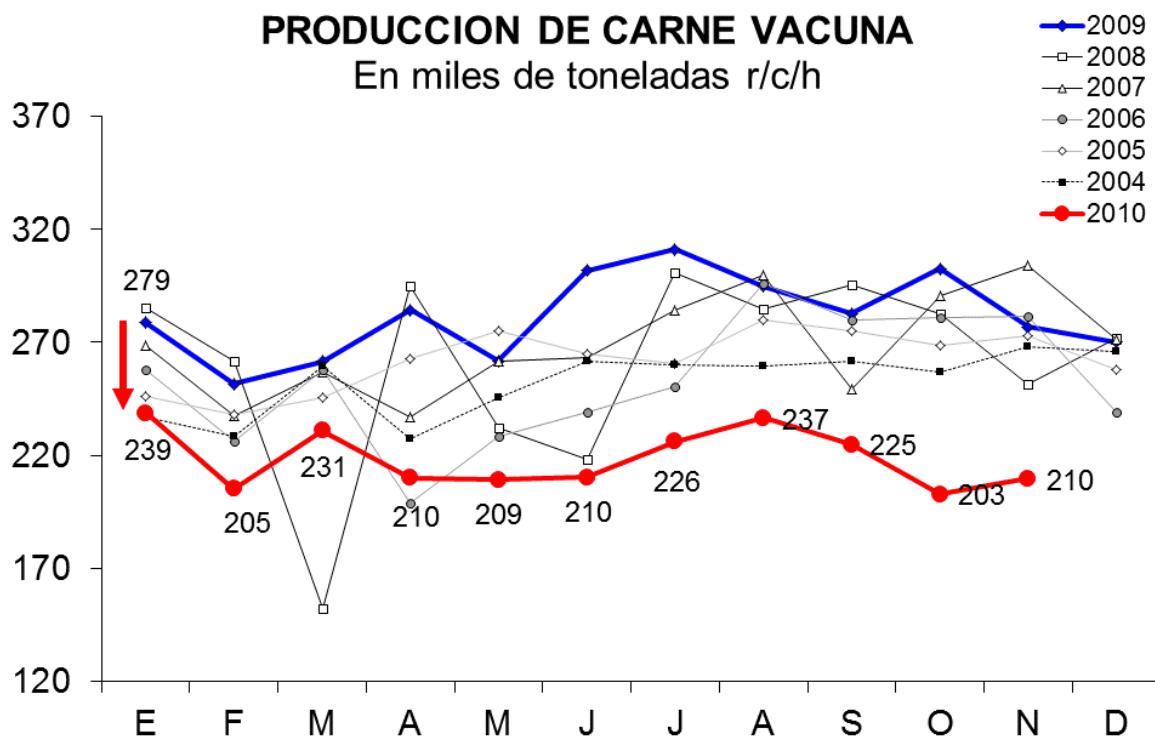
Fuente: CICCRA, s/ ONCCA y estim. propias ('10). \* '09/'10 provisorio.

### PRODUCCION DE CARNE VACUNA

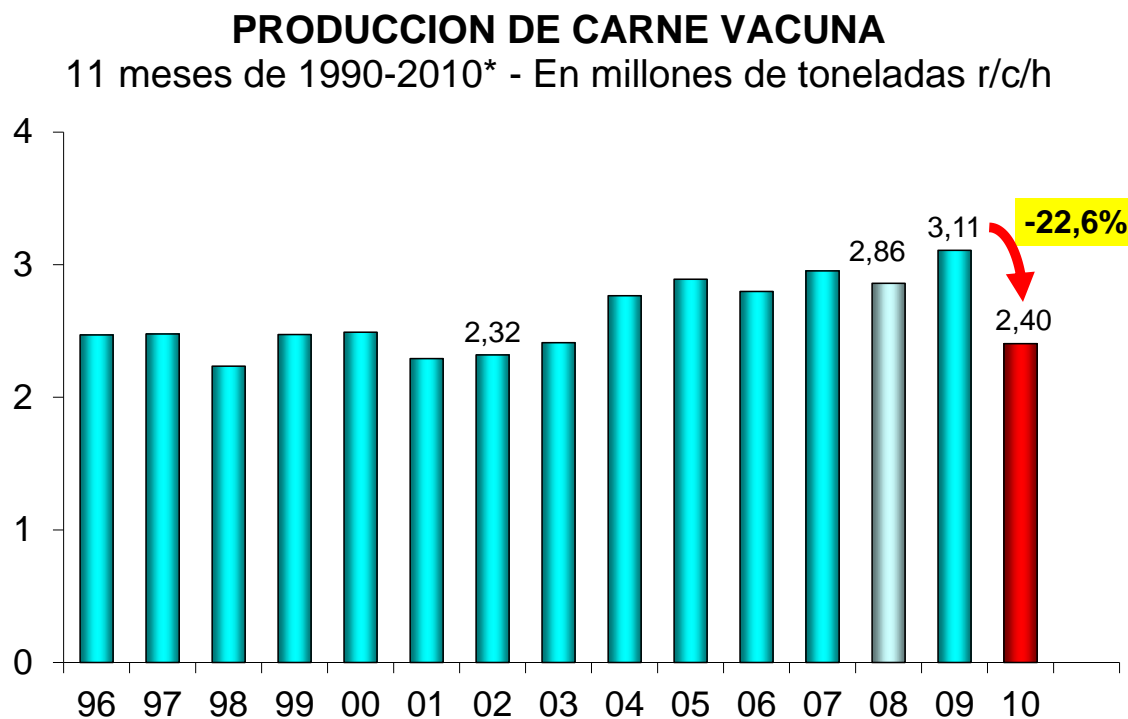
En miles de toneladas r/c/h



Fuente: CICCRA, s/ ONCCA y estim. propias ('10). \* '09/'10 provisorio.



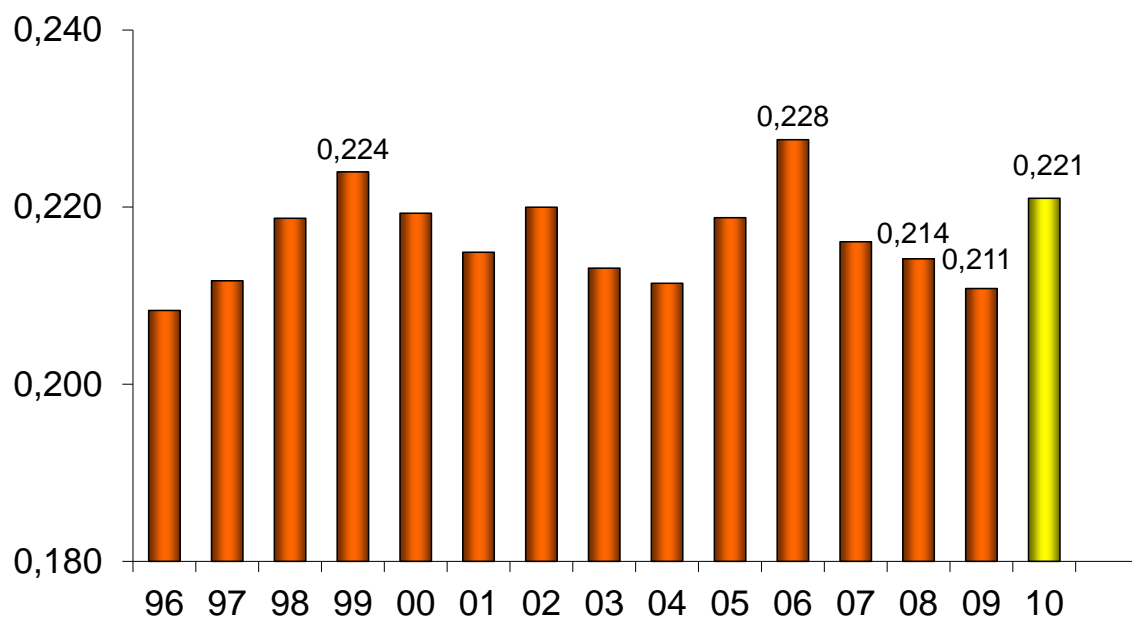
Fuente: CICCRA, s/ ONCCA y estim. propias ('10). \* '09/'10 provisorio.



Fuente: CICCRA, s/ ONCCA y estim. propias ('10). \* '09/'10 provisorio.

**PESO PROMEDIO DE LA HACIENDA FAENADA**

11 meses de 1996-2010\* - En toneladas res c/hueso/gancho



Fuente: CICCRA, s/ ONCCA y estim. propias ('10). \* '09/'10 provisorio.

## 2. CONSUMO INTERNO:

En línea con lo establecido en la sección anterior, en enero-noviembre de 2010 la producción de carne vacuna disminuyó en un poco más de 700 mil tn r/c/h (-22,6%). Esta caída resultó tan importante que, visto del lado de la demanda, tanto el consumo interno como las exportaciones se contrajeron en forma significativa.

Sin ánimo de ser reiterativos, debemos volver a señalar que la magnitud de la retracción fue tal que, ni siquiera suspendiendo totalmente los envíos al exterior se podría haber evitado la caída del consumo interno de carne vacuna durante 2010.

A lo largo de 2010, en términos absolutos la mayor parte del ajuste recayó en el mercado doméstico (-394.660 tn r/c/h). Sin embargo, en términos relativos el mercado externo fue el que sufrió el ajuste más importante. Las exportaciones cayeron 52% en términos anuales y el consumo doméstico sólo retrocedió 15,7%. De esta forma, la participación de los envíos al exterior en el total de producción bajó de 19,1% en los primeros once meses de 2009 a 11,8% en igual lapso del año que acaba de finalizar.

OFERTA Y DEMANDA DE CARNE VACUNA						
Período	Faena total	Exportación total	Consumo int. total	Consumo int. por hab.	Exportación total	Consumo int. total
	Tn res c/hueso	Tn res c/hueso	Tn res c/hueso	kg/año	s/faena total	s/faena total
<b>11 m. de...</b>						
2001	2.292.230	143.292	2.148.938	63,1	6,3%	93,7%
2002	2.319.370	316.018	2.003.352	58,3	13,6%	86,4%
2003	2.411.219	335.978	2.075.242	59,8	13,9%	86,1%
2004	2.765.861	540.859	2.225.001	63,5	19,6%	80,4%
2005	2.889.561	687.236	2.202.325	62,3	23,8%	76,2%
2006	2.797.540	510.528	2.287.013	64,1	18,2%	81,8%
2007	2.952.561	483.578	2.468.984	68,5	16,4%	83,6%
2008 *	2.860.019	385.240	2.474.779	68,0	13,5%	86,5%
2009 *	3.108.278	593.265	2.515.013	68,5	19,1%	80,9%
2010 *	2.404.853	284.500	2.120.353	57,2	11,8%	88,2%
Var. % '10-'09	<b>-22,6%</b>	<b>-52,0%</b>	<b>-15,7%</b>	<b>-16,5%</b>	<b>-38,0%</b>	<b>9,0%</b>
Var. abs. '10-'09	<b>-703.425</b>	<b>-308.765</b>	<b>-394.660</b>	<b>-11,3</b>	<b>-7,3%</b>	<b>7,3%</b>
<b>2010 * sin expo</b>	<b>2.404.853</b>	<b>0</b>	<b>2.404.853</b>	64,9	0,0%	100,0%
Var. % '10-'09	<b>-22,6%</b>	<b>-100,0%</b>	<b>-4,4%</b>	<b>-5,3%</b>	<b>-100,0%</b>	<b>23,6%</b>
Var. abs. '10-'09	<b>-703.425</b>	<b>-593.265</b>	<b>-110.160</b>	<b>-3,6</b>	<b>-19,1%</b>	<b>19,1%</b>

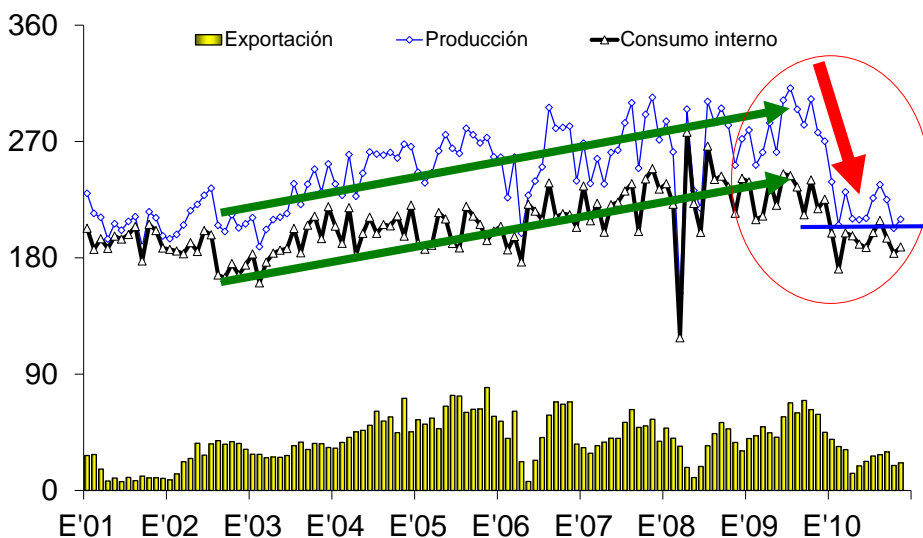
Fuente: CICCRA. \* Provisorios.

Afirmamos más arriba que ni siquiera suspendiendo las exportaciones se podría haber sostenido el nivel de consumo doméstico alcanzado en 2009. Tal como surge del cuadro previo, en los primeros once meses de 2010 una 'estrategia' por el estilo sólo hubiera

logrado que la caída del consumo interno fuera de 4,4% anual (-110.160 tn r/c/h) y no de 15,7%. Pero siempre hubiera bajado el consumo doméstico.

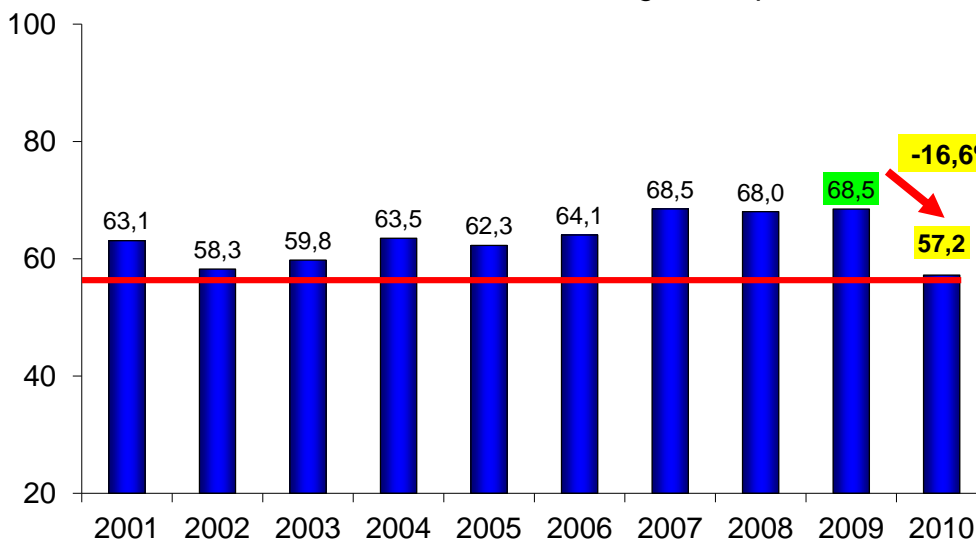
Por último, y de acuerdo con nuestras estimaciones, en lo que transcurrió del año el consumo per cápita de carne vacuna habría descendido a 57,2 kilogramos/año, luego de haber llegado a un nivel de 68,5 kilogramos/año en enero-noviembre de 2009 (-16,5% anual). Con este guarismo, en 2010 quedó registrado el menor consumo por habitante de carne vacuna de la primera década del siglo XXI, luego de haberse verificado (transitoriamente) uno de los más altos en 2009 (mismo nivel que en igual lapso de 2007).

### OFERTA Y DEMANDA DE CARNE VACUNA ARGENTINA 2001-2010, mensual - En miles de tn. res con hueso



Fuente: CICCRA, con datos de ONCCA, Senasa y estimaciones propias.

### CONSUMO DE CARNE VACUNA POR HABITANTE 11 meses de 2001-2010\* - En kilogramos por año



Fuente: CICCRA, estimación propia. \* '10 provisorio.

### 3. EVOLUCIÓN DE LAS EXPORTACIONES:

En un contexto de gran escasez de hacienda vacuna y del consecuente aumento del precio del kilo vivo, los embarques de carne vacuna disminuyeron fuertemente a lo largo del año que acaba de finalizar.

En particular, en noviembre se embarcaron 13.877 tn pp de carne vacuna, las que casi fueron igualadas por las exportaciones de menudencias y vísceras (11.293 tn pp). En términos interanuales, las caídas fueron de 64,9% y 22,4%, respectivamente.

Las carnes congeladas y frescas extra Hilton fueron las más afectadas, ya que cayeron 74% con relación a un año atrás. Apenas se exportaron 9.330 tn pp. en noviembre de 2010. Por su parte, los embarques Hilton totalizaron 3.297 tn pp en el undécimo mes del año y en términos interanuales se duplicaron. De carnes procesadas se colocaron apenas 1.250 tn pp (-37,7% anual).

En cuanto a la facturación por ventas al exterior, en noviembre fue de 110,2 millones de dólares fob, guarismo que se ubicó 30,2% por debajo del registrado un año atrás. En el caso de los cortes congelados y frescos extra-Hilton, los ingresos cayeron 55,4% anual, y en el caso de las carnes procesadas, hicieron lo propio en 5,1% anual.

En noviembre continuaron la suba generalizada de los valores unitarios expresados en dólares corrientes y el aumento de la participación de los cortes Hilton en el total de exportaciones de carne vacuna (que llegó a 23,8% del volumen total). Todo esto permitió que el precio promedio de la carne vacuna exportada se duplicara en los últimos doce meses, llegando a un promedio de 7.941 dólares fob por tn pp.

En enero-noviembre de 2010 se exportaron 180.700 toneladas peso producto de carne vacuna, es decir 53,6% menos que en los primeros once meses de 2009. Al medir los embarques en toneladas res con hueso (tn r/c/h), el total fue de 284,5 mil tn, lo que implicó una disminución de 52,0% anual. En cuanto a las menudencias y vísceras, el volumen total colocado en el exterior fue de 102.578 tn pp, lo que arrojó una caída de 27,7% anual.

En 2010 se exportó menos de todos los cortes, con excepción de los cortes Hilton. Las exportaciones de cortes congelados y frescos extra Hilton totalizaron 133.188 tn pp y retrocedieron 60,3% en términos anuales. De carnes procesadas se exportaron 23.949 tn pp, volumen que resultó 28,7% inferior al de los primeros once meses del año pasado. Por su parte, se exportaron 23.563 tn pp de cortes Hilton, es decir 13,6% más que en enero-noviembre de 2009 (entre julio y octubre de aquel año no se enviaron cortes a través de este contingente).

La facturación llegó a un total de 1.267,8 millones de dólares fob en el período considerado (-26,3%). Por envíos de carne vacuna, ingresaron 1.096,5 millones de dólares fob (-28,0%). El resto correspondió a menudencias y vísceras, valor que disminuyó 13,2%. El precio promedio registró una mejora de 38,3% anual, lo que moderó parcialmente la retracción de los volúmenes exportados. En el caso de los carne vacuna, este efecto fue más importante, ya que la mejora del precio promedio fue de 55,3% anual.

Las exportaciones de cortes congelados y frescos extra Hilton aportaron 690 millones de dólares fob, es decir alrededor de 54,5% de los ingresos totales. Con una caída de 42,6% anual, perdieron 15,4 puntos porcentuales de importancia relativa entre los períodos analizados. Los ingresos por cortes Hilton fueron de 303,1 millones de dólares fob y

crecieron 51,0% en términos anuales. Estos explicaron 23,9% de los ingresos totales, es decir que ganaron 12,2 puntos porcentuales con relación a un año atrás.

En materia de destinos de exportación, en enero-noviembre de 2010 estos fueron los más relevantes:

1. Volúmenes: Rusia, Hong Kong, Israel, Alemania, Chile, Congo (ex Zaire), Holanda, Italia, Venezuela y Brasil. En total compraron 76,9% del volumen exportado por nuestro país. La Unión Europea (UE) como región explicó 19,1% del total.
2. Valores: Alemania, Rusia, Israel, Holanda, Italia, Hong Kong, Chile, Brasil, Venezuela y EE.UU. En total representaron 86,4% del total de ingresos del período analizado. La UE como región representó 41,6% del total facturado.

En el período analizado a Rusia se enviaron 57.396 tn pp, por las que ingresaron 152,4 millones de dólares fob. La participación del volumen exportado a este destino en el total fue de 20,3%, en tanto que en materia de ingresos explicó 12,0% del total. Los envíos a este destino cayeron 66,0% y en valores la disminución fue de 57,8%. El precio promedio mostró una mejora de 24,3% anual y se ubicó en 2.656 dólares por tn pp. Las ventas de carnes congeladas y frescas extra Hilton abarcaron 61,3% del total y las de menudencias y vísceras otro 37,8%. El restante 0,9% fue cubierto con carnes procesadas.

La UE compró 54.163 tn pp por los que ingresaron 527,9 millones de dólares fob. Del volumen total, la cuota Hilton cubrió 43,5%. Del valor total, hizo lo propio en 57,4%. En términos interanuales, la UE compró 38,5% menos y pagó 12,5% menos. El precio promedio registró una mejora de 42,3% interanual, parte de la cual estuvo explicada por el aumento de la importancia relativa de los cortes Hilton entre los períodos analizados, los cortes de mayor valor unitario. El precio promedio llegó a 9.747 dólares por tn pp en enero-noviembre de 2010. En el caso de la cuota Hilton, el precio promedio alcanzó un nivel de 12.862 dólares por tn pp (+32,9%).

Alemania, 4º cliente en el volumen total (3º cuando excluimos a las menudencias y vísceras) y 1º en valor, adquirió 24.121 tn pp (44,5% del volumen total comprado por la UE; -20,0% anual) y pagó 284,5 millones de dólares fob (53,9% del valor total adquirido por la UE; +6,4% anual). Del total, 55,5% correspondió a cortes Hilton y 39,9% a cortes congelados y frescos extra Hilton. El restante 4,6% correspondió a carnes procesadas (3,2%) y a menudencias y vísceras (1,4%). El precio promedio pagado por este destino ascendió a 11.796 dólares por tn pp y acumuló una suba de 33,0% anual.

Israel compró más carne vacuna que Alemania en el transcurso de 2010 y ocupó el 3º puesto en el ranking general (el 2º cuando sólo consideramos los cortes cárnicos). Las compras que realizó en el período enero-noviembre de 2010 se elevaron a 25.743 tn pp (incluyendo 1.066 tn pp de menudencias y vísceras). Por este total abonó 122,5 millones de dólares fob. En total compró 10,7% menos que en igual lapso de 2009, pero abonó 22,2% más. Esto se debió a que el precio promedio subió 36,9% interanual, hasta quedar ubicado en 4.758 dólares por tn pp. Del total adquirido, 95,9% correspondió a carnes congeladas y frescas extra Hilton y el resto a menudencias y vísceras.

Chile, 5º destino en materia de volúmenes, compró 16.198 tn pp, lo que implicó una retracción de 59,6% anual. En total pagó 76,9 millones de dólares fob, lo que arrojó una baja de 44,7% anual. El precio promedio se ubicó en 4.748 dólares por tn pp y registró una mejora de 37,0% anual.



Hong Kong (2º destino en volumen; 10º destino sin menudencias y vísceras) adquirió 32.177 tn pp (86,8% de menudencias y vísceras y 13,2% de carnes congeladas y frescas extra Hilton) y por ellas ingresaron 79,3 millones de dólares fob. El volumen exportado cayó 37,7% en términos interanuales y la facturación hizo lo propio en 27,9%. La suba del precio promedio fue de 15,8% interanual (llegó a un nivel de 2.465 dólares por tn pp).

Por último, el Congo (o ex República del Zaire; 6º en volumen) adquirió 15.594 tn pp de carnes y menudencias y por ellas pagó un total de 21,5 millones de dólares fob. Casi la totalidad de las compras fueron de menudencias y vísceras (15.159 tn pp). Los volúmenes enviados a este destino cayeron 4,5% anual, pero los pagos crecieron 29,6% anual. El precio promedio fue de 1.378 dólares por tn pp y registró un alza de 35,6% anual.

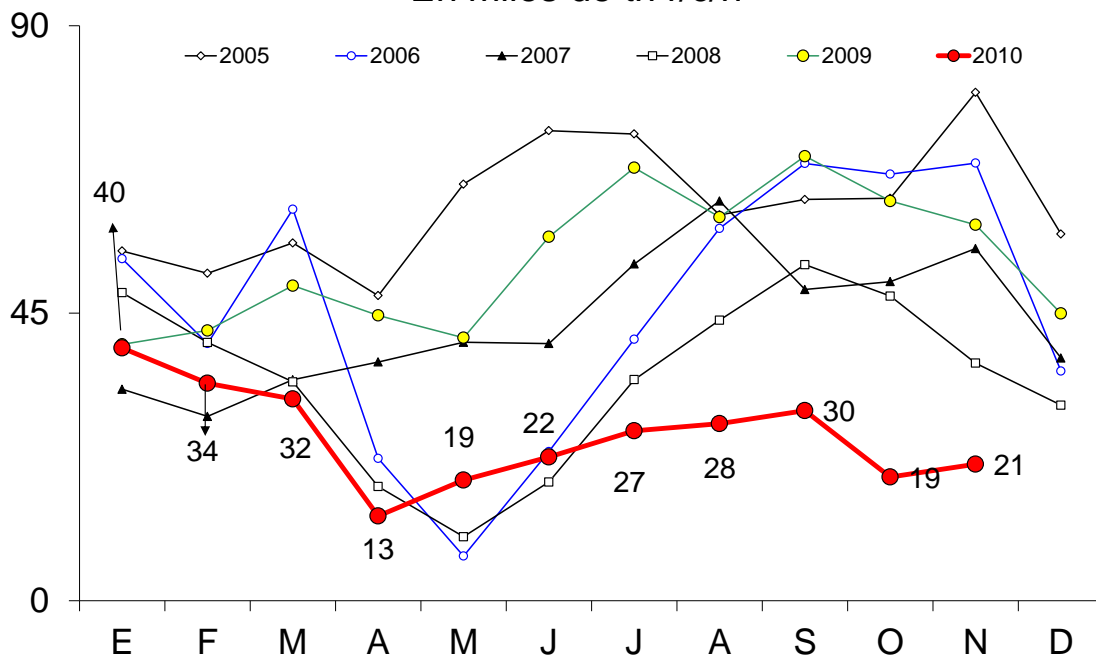
EXPORTACIONES DE CARNE VACUNA						
					distrib. %	
Tn pp	11 m. '09	11 m. '10	var. abs.	var. %	11 m. '09	11 m. '10
Cortes Hilton	20.747	23.563	2.816	13,6%	3,9%	8,3%
Carnes Frescas	335.259	133.188	-202.071	-60,3%	63,1%	47,0%
Carnes Procesadas	33.601	23.949	-9.652	-28,7%	6,3%	8,5%
<b>TOTAL CARNE</b>	<b>389.607</b>	<b>180.700</b>	<b>-208.907</b>	<b>-53,6%</b>	<b>73,3%</b>	<b>63,8%</b>
Menudencias	141.849	102.578	-39.271	-27,7%	26,7%	36,2%
<b>TOTAL GENERAL</b>	<b>531.456</b>	<b>283.278</b>	<b>-248.178</b>	<b>-46,7%</b>	<b>173,3%</b>	<b>163,8%</b>
					distrib. %	
Miles US\$ fob	11 m. '09	11 m. '10	var. abs.	var. %	11 m. '09	11 m. '10
Cortes Hilton	200.757	303.063	102.306	51,0%	11,7%	23,9%
Carnes Frescas	1.201.524	690.171	-511.353	-42,6%	69,9%	54,4%
Carnes Procesadas	119.937	103.321	-16.616	-13,9%	7,0%	8,1%
<b>TOTAL CARNE</b>	<b>1.522.218</b>	<b>1.096.555</b>	<b>-425.663</b>	<b>-28,0%</b>	<b>286,4%</b>	<b>387,1%</b>
Menudencias	197.340	171.204	-26.136	-13,2%	11,5%	13,5%
<b>TOTAL GENERAL</b>	<b>1.719.558</b>	<b>1.267.759</b>	<b>-451.799</b>	<b>-26,3%</b>	<b>386,4%</b>	<b>487,1%</b>
US\$ / tn pp	11 m. '09	11 m. '10	var. abs.	var. %		
Cortes Hilton	9.676	12.862	3.185	32,9%		
Carnes Frescas	3.584	5.182	1.598	44,6%		
Carnes Procesadas	3.569	4.314	745	20,9%		
<b>TOTAL CARNE</b>	<b>3.907</b>	<b>6.068</b>	<b>2.161</b>	<b>55,3%</b>		
Menudencias	1.391	1.669	278	20,0%		
<b>TOTAL GENERAL</b>	<b>3.236</b>	<b>4.475</b>	<b>1.240</b>	<b>38,3%</b>		

Fuente: CICCRA, con datos de SENASA.

EXPORTACIONES DE CARNE VACUNA				
Tn res con hueso	11 m. '09	11 m. '10	var. abs.	var. %
<b>TOTAL</b>	<b>593.265</b>	<b>284.500</b>	<b>-308.765</b>	<b>-52,0%</b>
Miles US\$ fob	11 m. '09	11 m. '10	var. abs.	var. %
<b>TOTAL</b>	<b>1.522.218</b>	<b>1.096.555</b>	<b>-425.663</b>	<b>-28,0%</b>
US\$ / tn r/c/h	11 m. '09	11 m. '10	var. abs.	var. %
<b>TOTAL</b>	<b>2.566</b>	<b>3.854</b>	<b>1.288</b>	<b>50,2%</b>

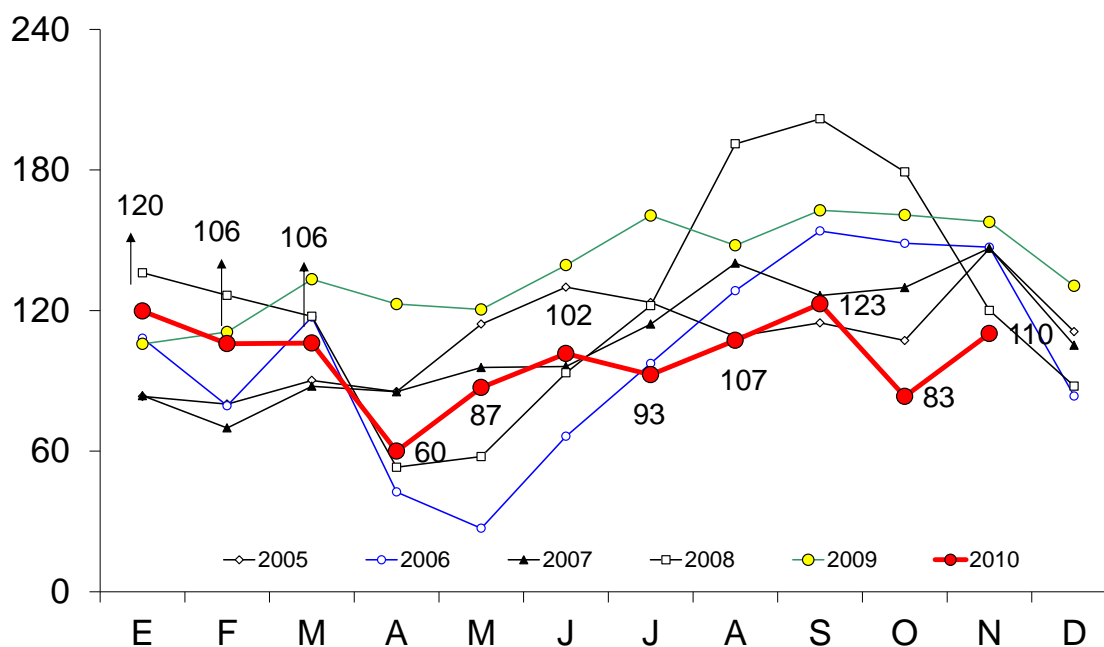
Fuente: CICCRA, elaboración propia a partir de los datos de SENASA.

### EXPORTACIONES DE CARNE VACUNA '05-'10 En miles de tn r/c/h



Fuente: CICCRA, con datos del Senasa.

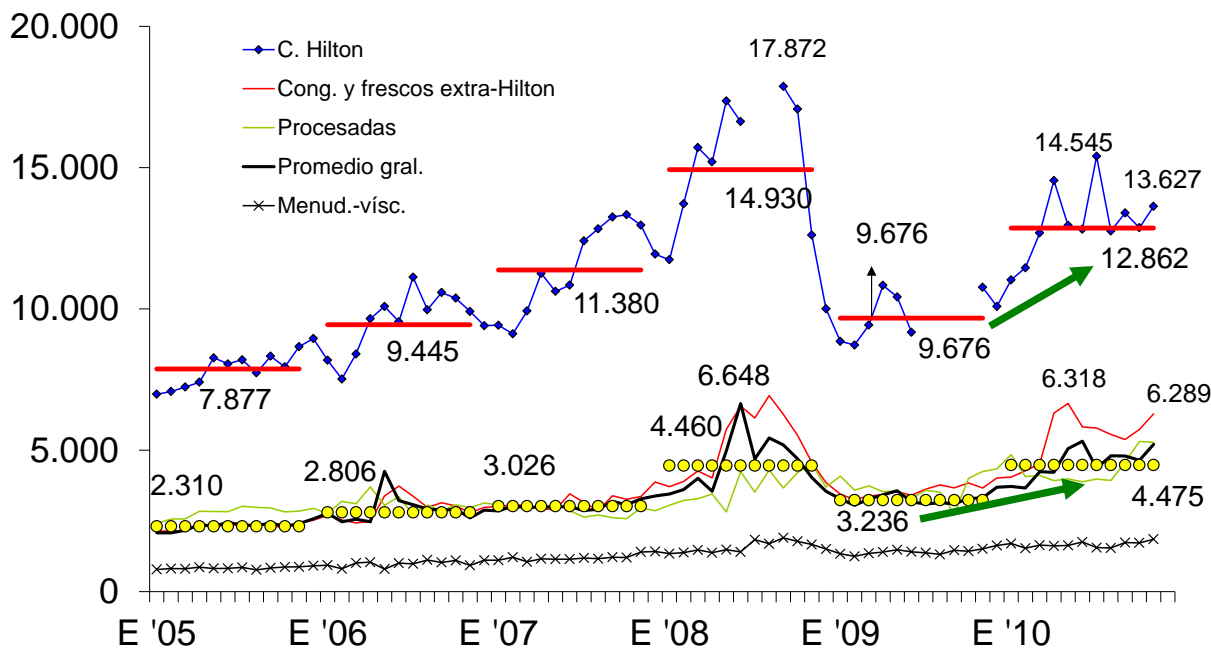
### EXPORTACIONES DE CARNE VACUNA '05-'10 En millones de dólares fob



Fuente: CICCRA, con datos del Senasa.

### PRECIO EXTERNO DE LA CARNE VACUNA

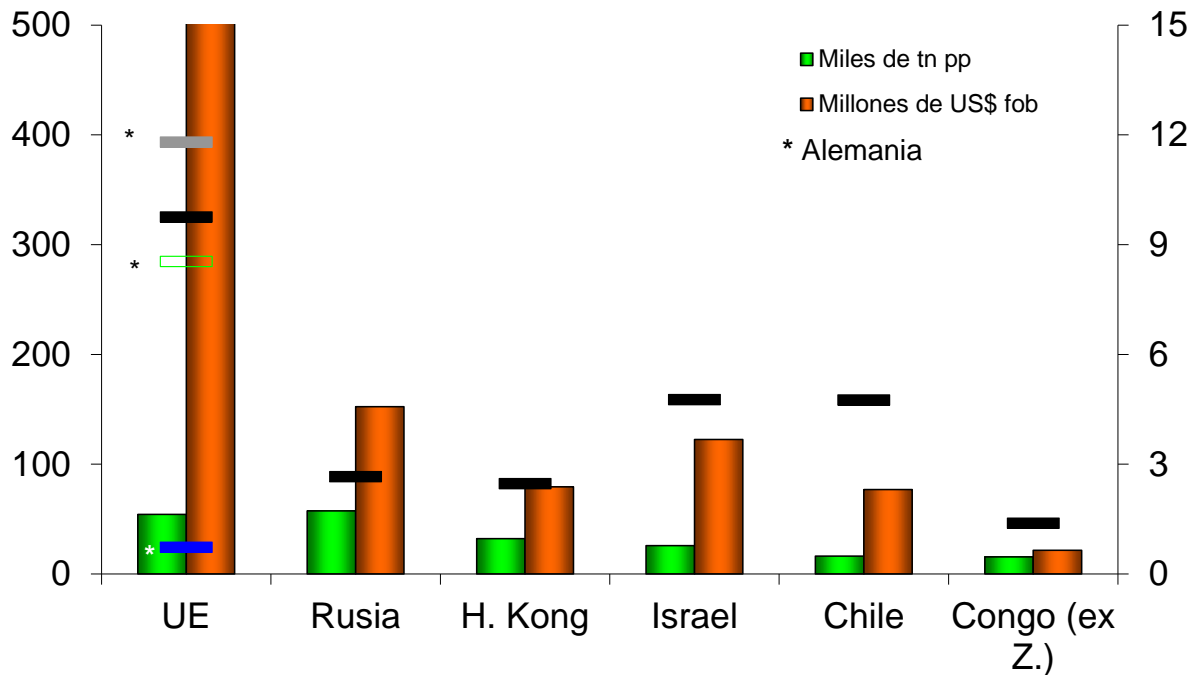
En dólares fob por tn peso producto



Fuente: CICCRA, con datos del Senasa.

### EXPORTACIONES A LOS PRINCIPALES DESTINOS

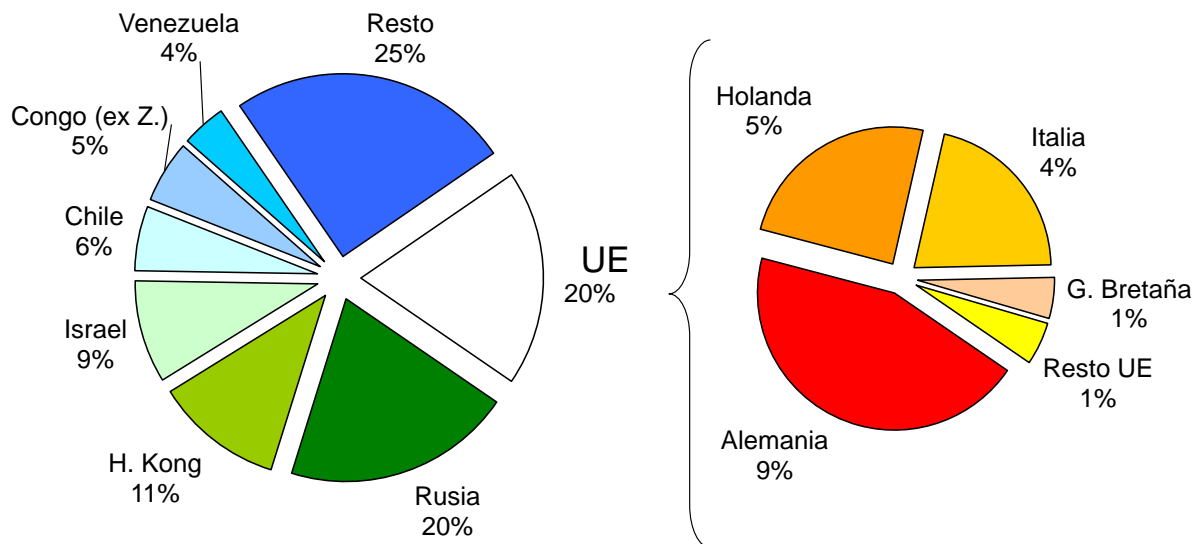
11 meses 2010



Fuente: CICCRA, con datos del Senasa.

### VOLUMEN EXPORTADO POR DESTINO

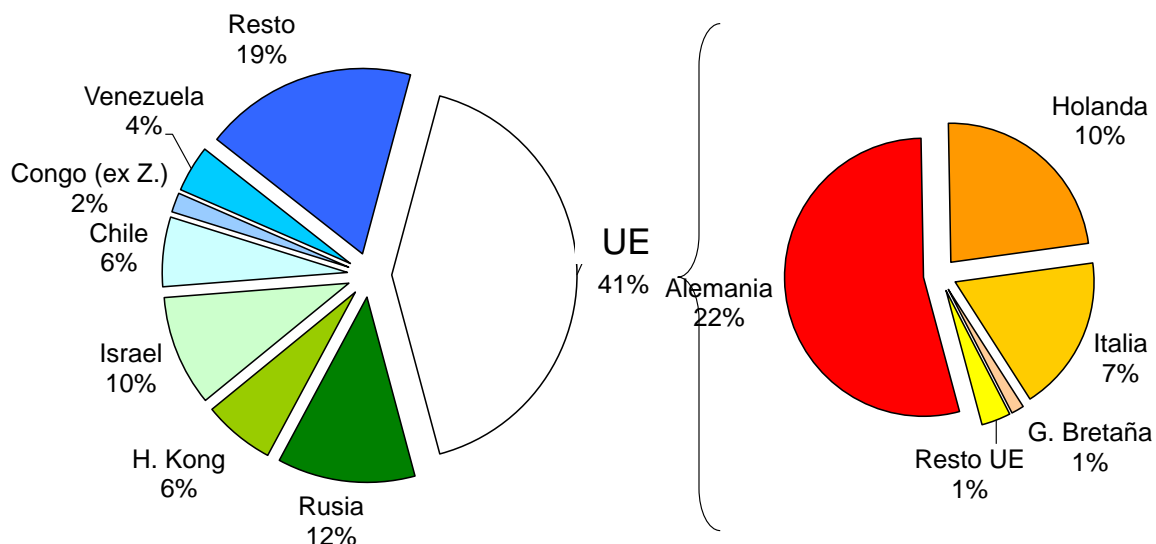
11 meses 2010



Fuente: CICCRA, con datos del Senasa.

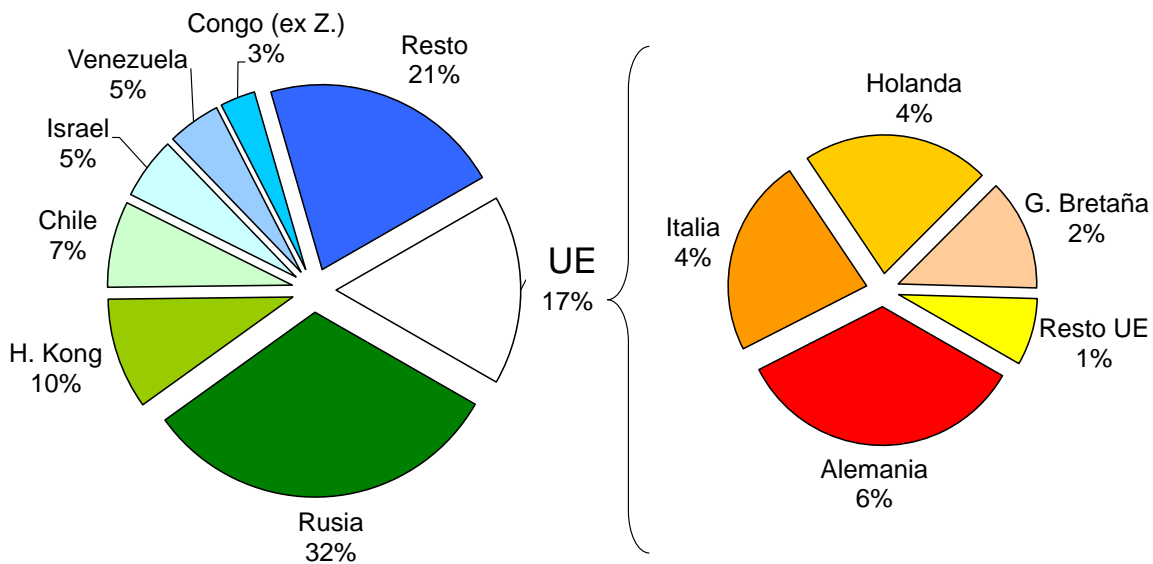
### VALORES EXPORTADOS POR DESTINO

11 meses 2010



Fuente: CICCRA, con datos del Senasa.

**VOLUMEN EXPORTADO POR DESTINO**  
11 meses 2009



Fuente: CICCRA, con datos del Senasa.

## 4. BANCO DE DATOS:

<b>PRECIO PROMEDIO DE LA HACIENDA VACUNA EN PIE</b>							
En <b>pesos</b> por kilogramo vivo							
Período	TOTAL	Novillos	Novillitos	Vaquill.	Terneros	Vacas	Toros
dic-09	3,605	3,780	4,097	3,965	4,229	2,797	3,271
nov-10	7,681	8,042	8,436	7,898	8,664	6,367	7,010
<b>dic-10</b>	<b>7,289</b>	<b>7,692</b>	<b>8,118</b>	<b>7,550</b>	<b>8,328</b>	<b>5,767</b>	<b>6,771</b>
12 m 10	5,770	6,289	6,777	6,362	7,114	4,489	5,116
Var. % respecto a...							
mes anterior	-5,1%	-4,4%	-3,8%	-4,4%	-3,9%	-9,4%	-3,4%
igual mes año ant.	102,2%	103,5%	98,1%	90,4%	96,9%	106,2%	107,0%
dic-01	1.047,9%	1.076,1%	1.015,1%	980,1%	851,8%	1.286,3%	1.686,5%
12 m 09	109,2%	95,9%	95,2%	91,4%	96,2%	126,5%	124,3%

Fuente: CICCRA, con datos del Mercado de Liniers S.A..

<b>PRECIO PROMEDIO DE LA HACIENDA VACUNA EN PIE</b>							
En <b>dólares</b> por kilogramo vivo							
Período	TOTAL	Novillos	Novillitos	Vaquill.	Terneros	Vacas	Toros
dic-09	0,947	0,993	1,076	1,042	1,111	0,735	0,859
nov-10	1,936	2,027	2,126	1,990	2,184	1,605	1,767
<b>dic-10</b>	<b>1,833</b>	<b>1,934</b>	<b>2,041</b>	<b>1,898</b>	<b>2,094</b>	<b>1,450</b>	<b>1,702</b>
12 m 10	1,472	1,604	1,729	1,624	1,815	1,144	1,305
Var. % respecto a...							
mes anterior	-5,3%	-4,6%	-4,0%	-4,6%	-4,1%	-9,6%	-3,6%
igual mes año ant.	93,5%	94,8%	89,7%	82,3%	88,5%	97,4%	98,1%
dic-01	204,4%	211,9%	195,7%	186,4%	152,4%	267,6%	373,7%
12 m 09	99,4%	86,5%	85,8%	82,3%	86,9%	116,3%	114,2%

Fuente: CICCRA, con datos del Mercado de Liniers S.A..