

**CÁMARA DE LA INDUSTRIA Y COMERCIO DE CARNES Y
DERIVADOS DE LA REPUBLICA ARGENTINA**

INFORME ECONÓMICO MENSUAL

Documento N° 126 – Julio 2011

Dirección: Ing. Miguel A. Schiariti

ÍNDICE GENERAL

EDITORIAL	1
INDICADORES ECONÓMICOS SECTORIALES	2
1. FAENA VACUNA Y PRODUCCIÓN DE CARNE	2
2. CONSUMO INTERNO	8
3. EVOLUCIÓN DE LAS EXPORTACIONES	10
4. BANCO DE DATOS	
– PRECIO DE LA HACIENDA EN EL MERCADO DE LINIERS	18

EDITORIAL:

A medida que avanza el año se confirma la bajísima disponibilidad de hacienda para enviar a faena, lo que se traduce en una continua caída del nivel de actividad de la industria frigorífica vacuna en nuestro país.

La creciente intervención del gobierno nacional sobre la cadena de valor de la carne vacuna, sobre todo a partir de 2006, desincentivó la cría de hacienda. La política antigianadera hizo que la liquidación de vientres marcara records históricos en el trienio 2007-2009.

En el corto plazo, literalmente ello permitió que los argentinos nos comiéramos 'las vacas'. Entre 2007 y 2009 consumimos importantes volúmenes de carne de alta calidad a precios (relativos) muy bajos. Mientras que el consumo interno había promediado las 2,3 millones de toneladas r/c/h en el período 1990-2005 (con picos de 2,5 millones de tn r/c/h a comienzos de los '90), a partir de 2006 comenzó a subir y llegó a 2,74 millones de tn r/c/h en 2009.

Pero, lógicamente, en algún momento los consumidores nos íbamos a enterar del descalce que se había generado. Y como el tiempo que transcurre entre la decisión de preñar una hembra y el envío del animal terminado a fana es de aproximadamente tres años, finalmente ello ocurrió en 2010. Justo después de que la Presidente de la Nación festejara la llegada del nuevo año, haciendo referencia al récord de consumo de carne vacuna que se había alcanzado en 2009, sin comprender que se trataba de algo insostenible en el tiempo. Y el proceso contractivo continúa en 2011.

Según nuestras estimaciones, en junio de 2011 la faena vacuna volvió a ubicarse por debajo de las 900 mil cabezas mensuales y con ello se constituyó en el peor junio de los últimos treinta y dos años. En total se habrían faenado alrededor de 845 mil cabezas vacunas en el sexto mes del año.

La velocidad de la contracción de la faena vacuna se está desacelerando, lo que estaría mostrando que el nivel de actividad sectorial podría encontrar un piso en un tiempo no muy lejano.

En el primer semestre la faena habría alcanzado un nivel de 5,265 millones de cabezas. Con relación al primer semestre de 2010 habría acumulado una disminución de 13,1% (-794,1 mil cabezas). En tanto, al contrastar con el máximo de enero-junio de 2009, la caída asciende a 32,5% (-2,53 millones de cabezas).

En lo que respecta al estado del ciclo ganadero, debemos señalar que continúa transitando por una fase de retención de vientres. En el sexto mes de 2011 cumplió catorce meses ininterrumpidos, con una participación de las hembras en la faena total de apenas 38,2%. En el primer semestre del año promedió 38,8%, estableciendo el registro más bajo para el período considerado de los últimos 22 años.

En el primer semestre del año se produjeron 1,191 millones de tn r/c/h de carne vacuna aproximadamente. Con respecto a igual período de 2010, la producción descendió 8,8% (-114.857 tn r/c/h), en tanto que en comparación con el mismo período de 2009, la caída fue de 27,4% (-449.254 tn r/c/h).

INDICADORES ECONÓMICOS SECTORIALES:**1. FAENA Y PRODUCCIÓN DE CARNE:**

A medida que avanza el año se confirma la bajísima disponibilidad de hacienda para enviar a faena, lo que se traduce en una continua caída del nivel de actividad de la industria frigorífica vacuna en nuestro país.

La creciente intervención del gobierno nacional sobre la cadena de valor de la carne vacuna, sobre todo a partir de 2006, desincentivó la cría de hacienda. La política antigañadera hizo que la liquidación de vientres marcara records históricos en el trienio 2007-2009.

En el corto plazo, literalmente ello permitió que los argentinos nos comiéramos 'las vacas'. Entre 2007 y 2009 consumimos importantes volúmenes de carne de alta calidad a precios (relativos) muy bajos. Mientras que el consumo interno había promediado las 2,3 millones de toneladas r/c/h en el período 1990-2005 (con picos de 2,5 millones de tn r/c/h a comienzos de los '90), a partir de 2006 comenzó a subir y llegó a 2,74 millones de tn r/c/h en 2009.

Pero, lógicamente, en algún momento los consumidores nos íbamos a enterar del descalce que se había generado. Y como el tiempo que transcurre entre la decisión de preñar una hembra y el envío del animal terminado a faena es de aproximadamente tres años, finalmente ello ocurrió en 2010. Justo después de que la Presidente de la Nación festejara la llegada del nuevo año, haciendo referencia al récord de consumo de carne vacuna que se había alcanzado en 2009, sin comprender que se trataba de algo insostenible en el tiempo. Y el proceso contractivo continúa en 2011.

Según nuestras estimaciones, en junio de 2011 la faena vacuna volvió a ubicarse por debajo de las 900 mil cabezas mensuales y con ello se constituyó en el peor junio de los últimos treinta y dos años.

En total se habrían faenado alrededor de 845 mil cabezas vacunas en el sexto mes del año. En comparación con mayo se habría registrado una baja de 2,9%, mientras que en comparación con junio de 2010 la caída fue 10,7%. En términos absolutos, se faenaron 101,5 mil cabezas menos que un año atrás.

La velocidad de la contracción de la faena vacuna se está desacelerando, lo que estaría mostrando que el nivel de actividad sectorial podría encontrar un piso en un tiempo no muy lejano. Así como las bajas promediaron 30% anual entre abril y diciembre de 2010, a partir del corriente año la tasa de contracción fue bajando gradualmente, desde 20% anual en enero hasta 10,7% anual en junio.

En el primer semestre la faena habría alcanzado un nivel de 5,265 millones de cabezas. Con relación al primer semestre de 2010 habría acumulado una disminución de 13,1% (-794,1 mil cabezas). En tanto, al contrastar con el máximo de enero-junio de 2009, la caída asciende a 32,5% (-2,53 millones de cabezas).

En lo que respecta al estado del ciclo ganadero, debemos señalar que continúa transitando por una fase de retención de vientres. En el sexto mes de 2011 cumplió catorce meses ininterrumpidos, con una participación de las hembras en la faena total de apenas

38,2%. En el primer semestre del año promedió 38,8%, estableciendo el registro más bajo para el período considerado de los últimos 22 años. Sólo en el primer semestre de 2006, un período anormal debido al primer cierre del mercado externo por parte del gobierno nacional, se registró también una participación de las hembras en la faena total inferior a 40%.

La caída de la faena se morigeró con la leve recuperación del peso promedio en gancho (+1,5% anual). Esto permitió que la producción de carne vacuna cayera menos que la faena de animales. En junio de 2011 se produjeron 191 mil toneladas res con hueso (tn r/c/h), guarismo que resultó 9,4% inferior al de junio de 2010.

En el primer semestre del año se produjeron 1,191 millones de tn r/c/h de carne vacuna aproximadamente. Con respecto a igual período de 2010, la producción descendió 8,8% (-114.857 tn r/c/h), en tanto que en comparación con el mismo período de 2009, la caída fue de 27,4% (-449.254 tn r/c/h).

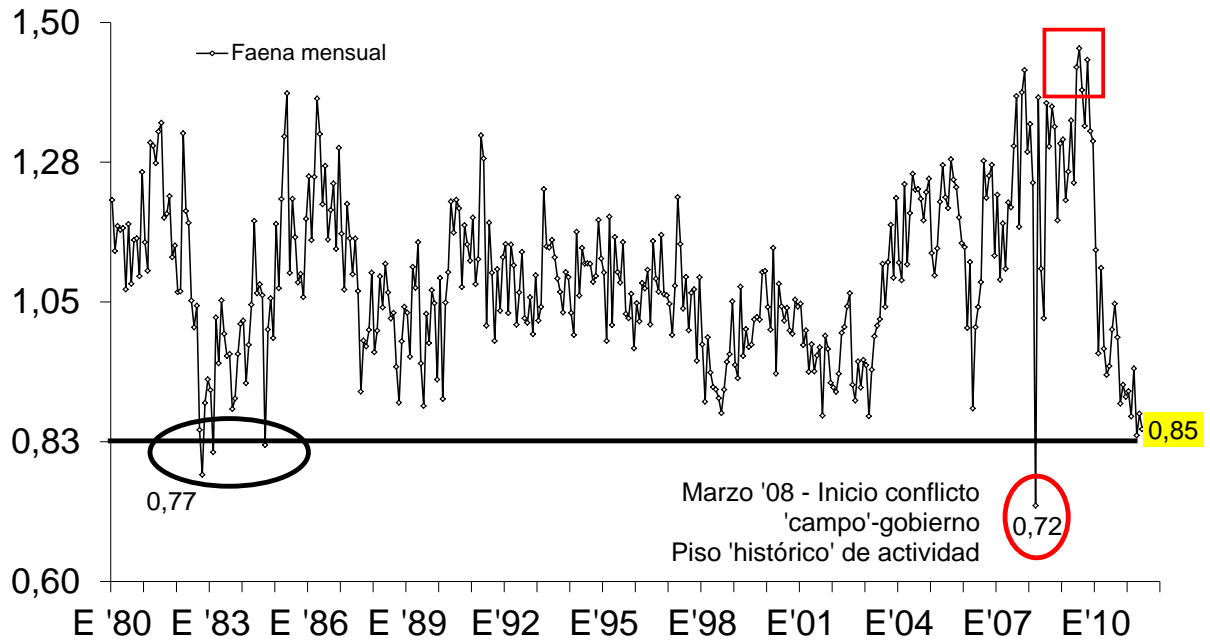
Del lado de la demanda, el ajuste a la nueva realidad recayó tanto en el consumo interno como en la exportación. En enero-junio de 2011 el consumo doméstico cayó en 84.299 tn r/c/h (-7,4% anual) y las exportaciones hicieron lo propio en 30.558 tn r/c/h (-19,2% anual).

El consumo per cápita de los primeros seis meses del año fue de 52,0 kilogramos/habitante/año y con relación a un año atrás experimentó una baja de 8,2% (23,7% si se compara con enero-junio de 2009).

En su última publicación el Senasa señaló que en junio las exportaciones de carne vacuna totalizaron 14.463 tn peso producto (tn pp), un nivel muy similar al del mes anterior. En tanto, el primer semestre del año cerró con embarques por un total de 82.598 tn pp de carne vacuna y la comparación igual período del año anterior mostró una baja de 18,3%. Al comparar con el primer semestre de 2009, las exportaciones de carne vacuna acumularon una disminución de 53,9%.

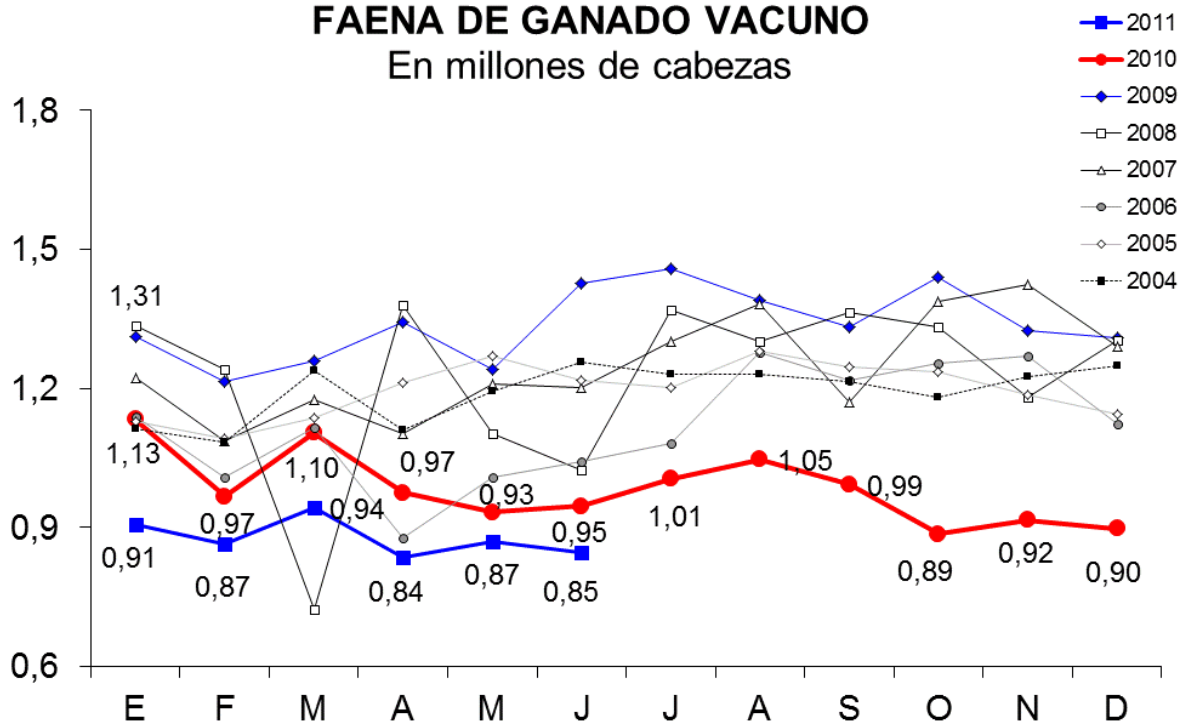
Los envíos al exterior de carne congelada y fresca extra Hilton alcanzaron un nivel de 59.682 tn pp en el primer semestre del año. Este volumen fue 19,3% inferior al de enero-junio de 2010 y 58,4% menor al de enero-junio de 2009. De este modo, su participación en las exportaciones totales descendió de 46,6% en la primera mitad de 2010 a 44,0% en igual período del corriente ejercicio.

FAENA DE GANADO VACUNO En millones de cabezas



Fuente: CICCRA, s/ ONCCA y estim. propias ('11). * '10/'11 provisorio.

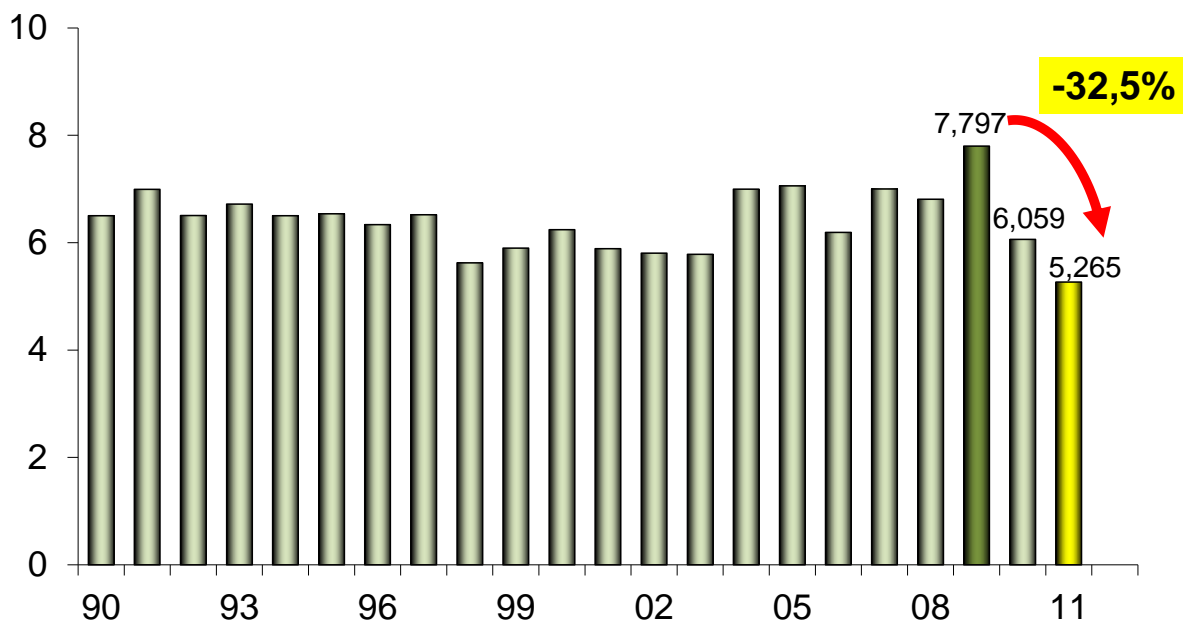
FAENA DE GANADO VACUNO En millones de cabezas



Fuente: CICCRA, s/ ONCCA y estim. propias ('11). * '10/'11 provisorio.

FAENA DE HACIENDA VACUNA

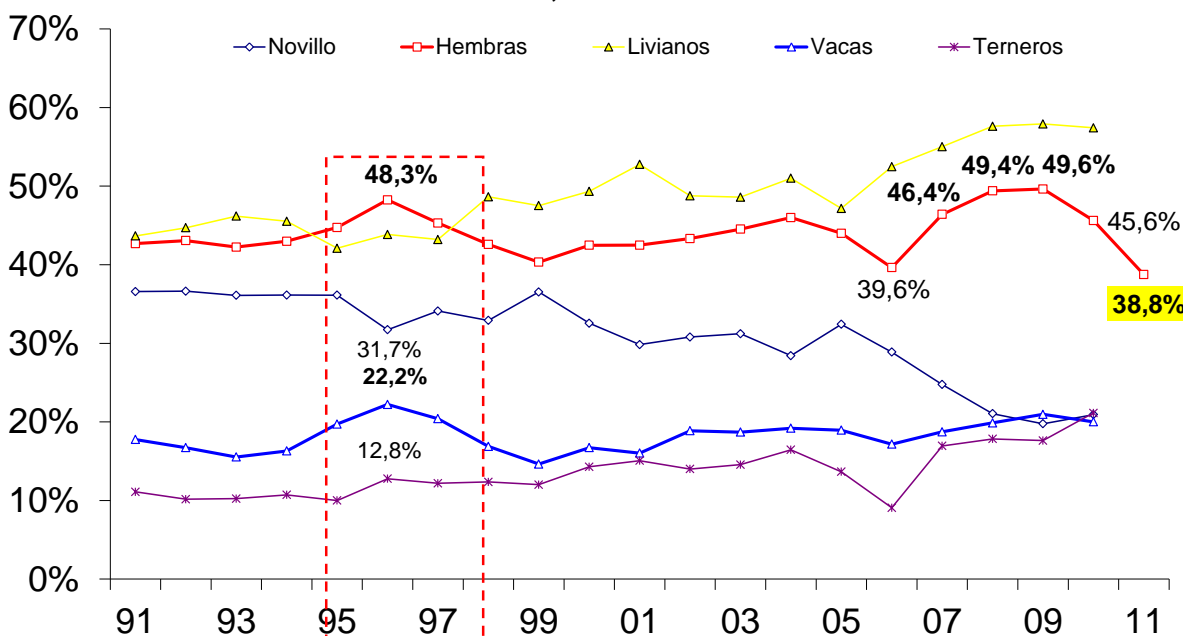
1º semestre de 1990-2011* - En millones de cabezas



Fuente: CICCRA, s/ ONCCA y estim. propias ('11). * '10/'11 provisorio.

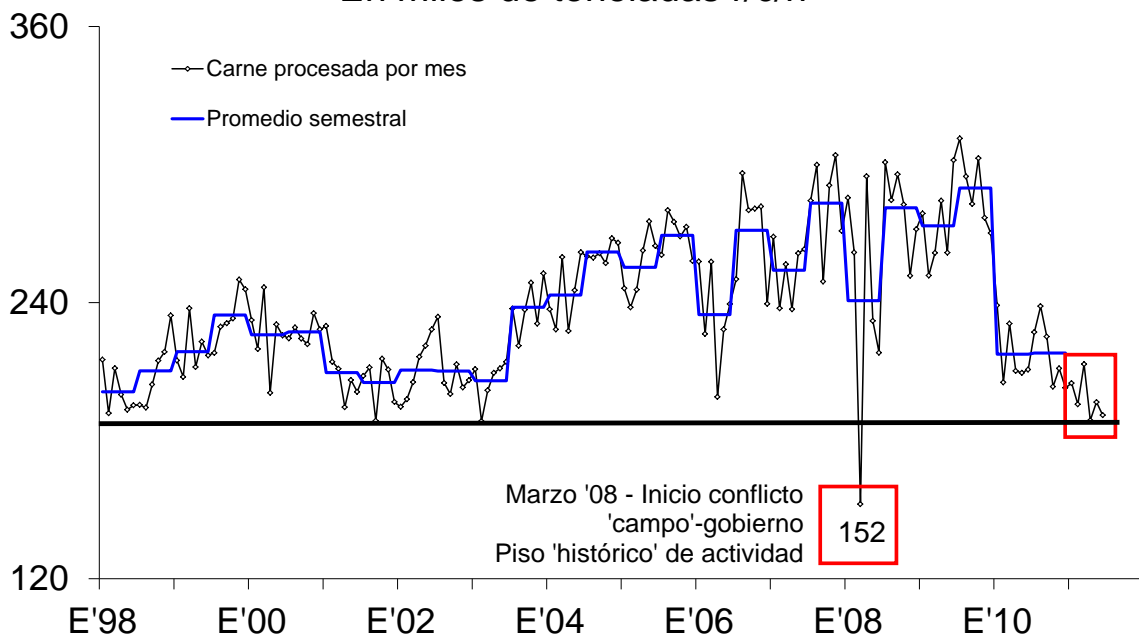
FAENA DE CATEGORÍAS SELECCIONADAS - EVOLUCIÓN

En % de la faena total; 1º semestre de cada año



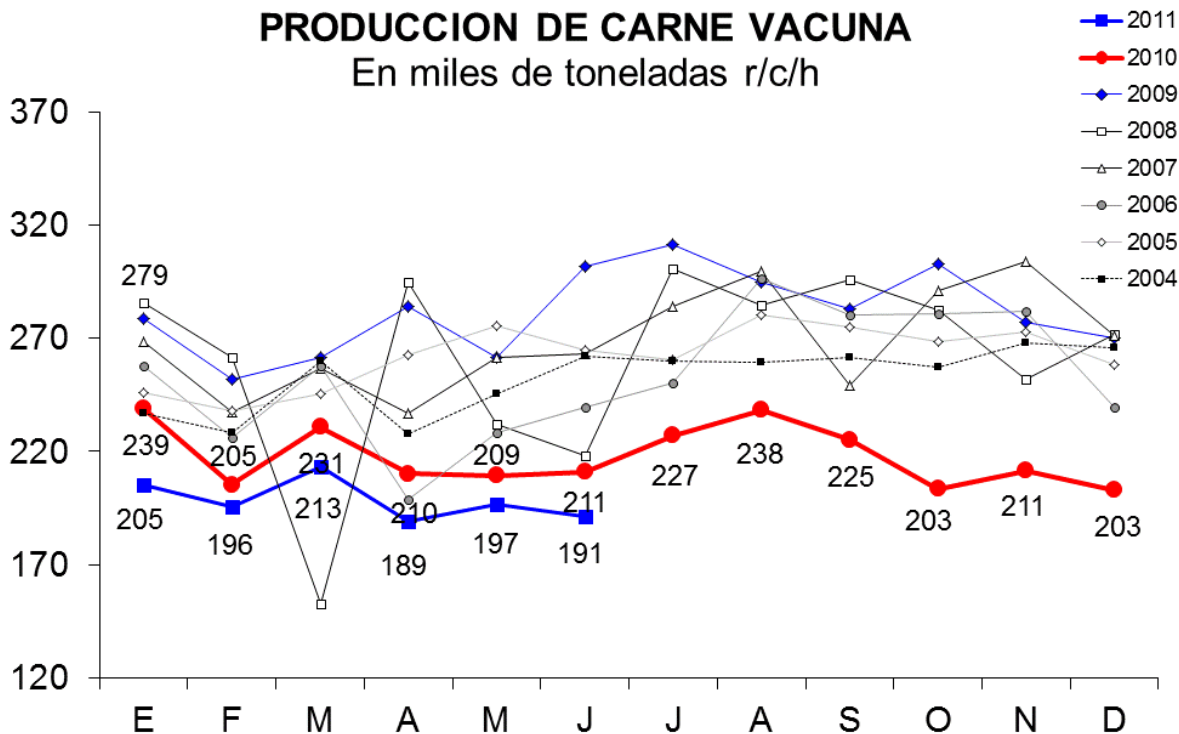
Fuente: CICCRA, s/ ONCCA y estim. propias ('11). * '10/'11 provisorio.

PRODUCCION DE CARNE VACUNA En miles de toneladas r/c/h



Fuente: CICCRA, s/ ONCCA y estim. propias ('11). * '10/'11 provisorio.

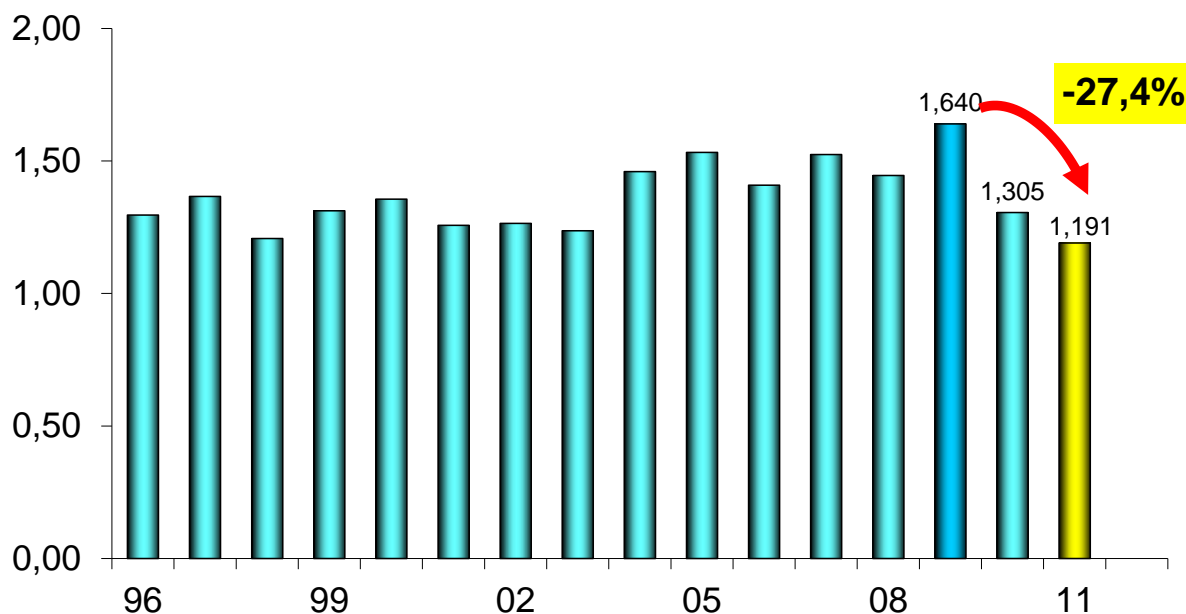
PRODUCCION DE CARNE VACUNA En miles de toneladas r/c/h



Fuente: CICCRA, s/ ONCCA y estim. propias ('11). * '10/'11 provisorio.

PRODUCCION DE CARNE VACUNA

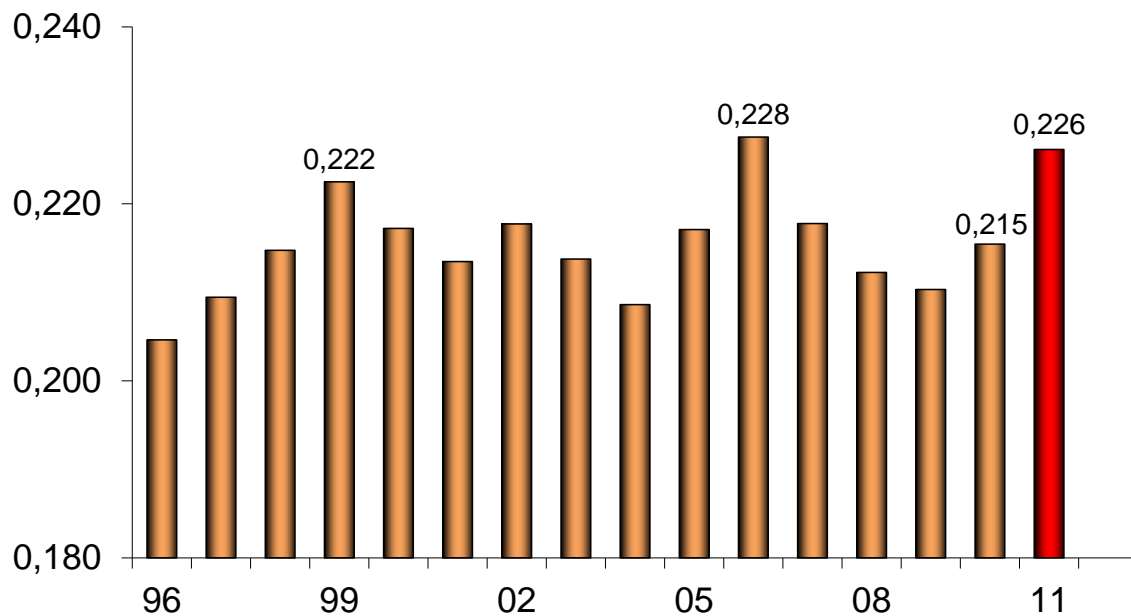
1º semestre de 1990-2011* - En millones de toneladas r/c/h



Fuente: CICCRA, s/ ONCCA y estim. propias ('11). * '10/'11 provisorio.

PESO PROMEDIO DE LA HACIENDA FAENADA

1º semestre de 1996-2011* - En toneladas res c/hueso/gancho



Fuente: CICCRA, s/ ONCCA y estim. propias ('11). * '10/'11 provisorio.

2. CONSUMO INTERNO:

El primer semestre de 2011 habría cerrado con una producción de 1,191 millones de tn r/c/h de carne vacuna en Argentina. En términos absolutos la oferta total de carne vacuna habría disminuido en alrededor de 114,86 mil tn r/c/h con respecto a un año atrás y en 449,3 mil tn r/c/h con relación a enero-junio de 2009.

Del lado de la demanda, el ajuste a la nueva realidad recayó tanto en el consumo interno como en la exportación. En enero-junio de 2011 el consumo doméstico cayó en 84.299 tn r/c/h (-7,4% anual) y las exportaciones hicieron lo propio en 30.558 tn r/c/h (-19,2% anual). De esta forma, la participación de los envíos al exterior en el total de producción bajó de 12,2% en el primer semestre de 2010 a 10,8% en el mismo lapso del año en curso.

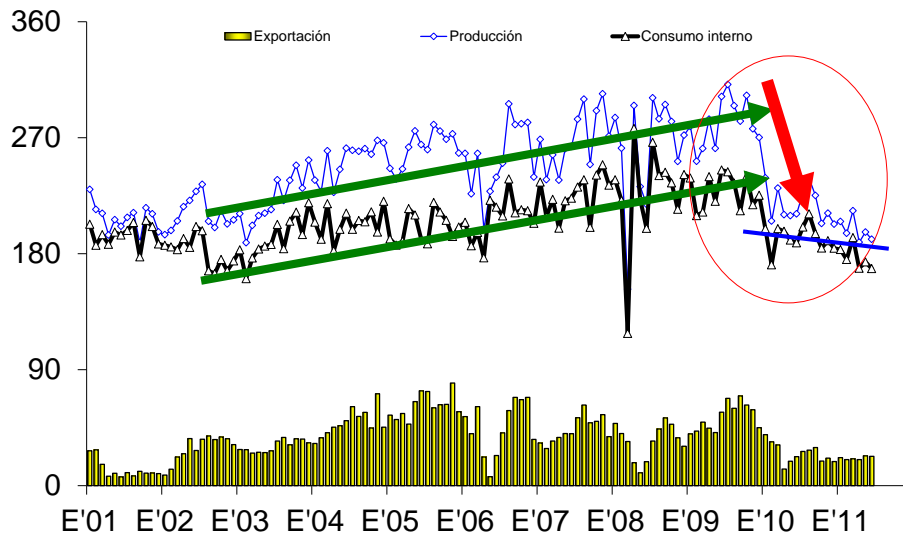
OFERTA Y DEMANDA DE CARNE VACUNA						
Período	Faena total	Exportación total	Consumo int. total	Consumo int. por hab.	Exportación total	Consumo int. total
	Tn res c/hueso	Tn res c/hueso	Tn res c/hueso	Pr. móv. 12 m.	s/faena total	s/faena total
6 m. de...						
2001	1.257.267	94.929	1.162.338	64,0	7,6%	92,4%
2002	1.263.965	131.701	1.132.264	61,8	10,4%	89,6%
2003	1.236.334	159.694	1.076.640	56,3	12,9%	87,1%
2004	1.459.828	253.117	1.206.711	63,7	17,3%	82,7%
2005	1.532.109	348.482	1.183.627	63,1	22,7%	77,3%
2006	1.408.530	207.632	1.200.898	62,4	14,7%	85,3%
2007	1.524.385	214.570	1.309.815	66,4	14,1%	85,9%
2008 *	1.444.735	169.296	1.275.439	67,6	11,7%	88,3%
2009 *	1.639.894	274.497	1.365.397	70,4	16,7%	83,3%
2010 *	1.305.497	159.351	1.146.146	62,7	12,2%	87,8%
2011 *	1.190.640	128.792	1.061.847	54,8	10,8%	89,2%
Var. % '11-'10	-8,8%	-19,2%	-7,4%	-12,5%	-11,4%	1,6%
Var. abs. '11-'10	-114.857	-30.558	-84.299	-7,8	-1,4%	1,4%

Fuente: CICCRA. * Provisorios.

En junio de 2011 el promedio móvil de los últimos doce meses del consumo por habitante de carne vacuna se ubicó en 54,8 kilogramos/habitante/año, guarismo que resultó 12,5% inferior al de junio de 2010 y 22,1% menor al de junio de 2009 (récord de la primera década del siglo XXI).

Por su parte, el promedio de los primeros seis meses del año fue de 52,0 kilogramos/habitante/año y con relación a un año atrás experimentó una baja de 8,2% (23,7% si se compara con enero-junio de 2009).

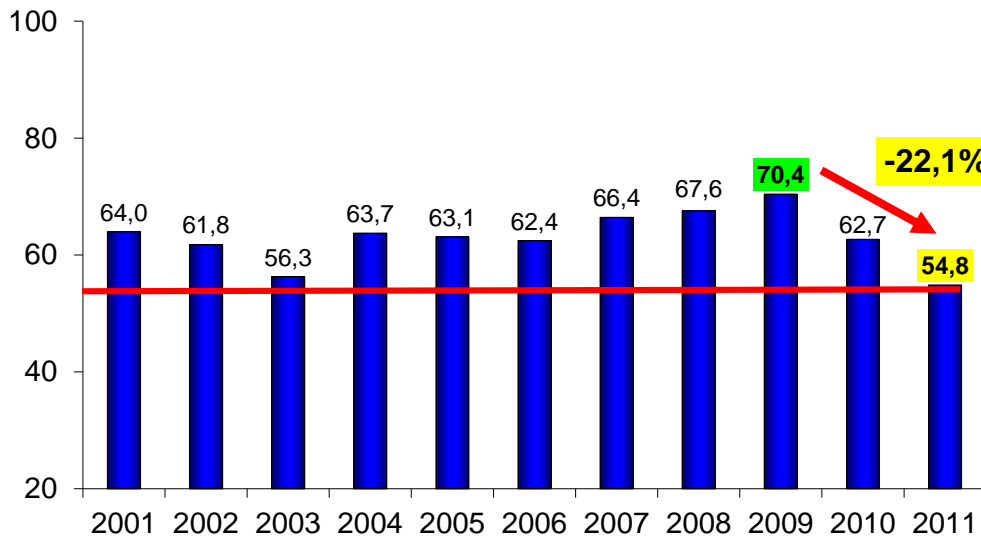
OFERTA Y DEMANDA DE CARNE VACUNA ARGENTINA
2001-2011, mensual - En miles de tn. res con hueso



Fuente: CICCRA, con datos de ONCCA, Senasa y estimaciones propias.

CONSUMO DE CARNE VACUNA POR HABITANTE

1º semestre '01-'11* - Promedio móvil de 12 meses - En kg/año



Fuente: CICCRA, estimación propia. * '10/'11 provisorio.

3. EVOLUCIÓN DE LAS EXPORTACIONES:

En su última publicación el Senasa señaló que en junio las exportaciones de carne vacuna totalizaron 14.463 tn peso producto (tn pp), un nivel muy similar al del mes anterior. En tanto, el primer semestre del año cerró con embarques por un total de 82.598 tn pp de carne vacuna y la comparación igual período del año anterior mostró una baja de 18,3%. Al comparar con el primer semestre de 2009, las exportaciones de carne vacuna acumularon una disminución de 53,9%.

Los envíos al exterior de carne congelada y fresca extra Hilton alcanzaron un nivel de 59.682 tn pp en el primer semestre del año. Este volumen fue 19,3% inferior al de enero-junio de 2010 y 58,4% menor al de enero-junio de 2009. De este modo, su participación en las exportaciones totales descendió de 46,6% en la primera mitad de 2010 a 44,0% en igual período del corriente ejercicio.

Los embarques de cortes Hilton alcanzaron un nivel de 13.392 tn pp y fueron casi idénticos a los del primer semestre de 2010 (-0,8% anual; -29,9% con relación a enero-junio de 2009). Como el incumplimiento de la cuota 2009/2010 fue mayor al registrado en el último ciclo, su importancia relativa en el total de exportaciones logró crecer de 8,5% a 9,9% del total exportado.

Las exportaciones de carnes procesadas totalizaron 9.524 tn pp en los primeros seis meses de 2011, volumen que resultó 30,0% inferior al de un año atrás (-42,4% con relación a enero-junio de 2009). Y como cayó más que el volumen total, también redujo su participación (de 8,6% a 7,0% entre los períodos analizados).

Las exportaciones de menudencias y vísceras equivalieron a 53.087 tn pp, volumen que resultó 8,2% inferior al de los primeros seis meses de 2010 (-29,0% respecto a enero-junio de 2009). En este caso, la baja fue inferior a la del total general, de forma tal que su participación subió de 36,4% a 39,1% del total exportado.

Los ingresos por las ventas al exterior correspondientes a junio de 2011 totalizaron 112,7 millones de dólares fob y en los primeros seis meses del año alcanzaron a 653,8 millones de dólares fob. Este último valor resultó 12,9% superior al registrado en igual período de 2010 (si bien permaneció 10,8% por debajo del verificado en igual lapso de 2009).

En tanto, los ingresos por exportaciones de menudencias y vísceras fueron de 110,2 millones de dólares en enero-junio de 2011 y mostraron un alza de 16,0% interanual (+7,9% cuando se contrasta con el mismo período de 2009).

El precio promedio de los embarques de carne vacuna certificados en el primer semestre de 2011 registró una mejora de 38,1% anual. Este pasó de US\$ 5.730 por tn pp a US\$ 7.915 por tn pp entre los períodos considerados. En el caso de las menudencias y vísceras, la suba fue de 26,3% anual, hasta llegar a US\$ 2.075 por tn pp.

Los ingresos por exportaciones de cortes congelados y frescos extra Hilton subieron 17,3% anual en los primeros seis meses del año, y en el caso de los cortes Hilton aumentaron 12,8% anual. A la inversa, los correspondientes a los envíos al exterior de carnes procesadas cayeron 14,1% anual.

Cuando se desagregan las exportaciones de carne vacuna y de menudencias y vísceras por destinos, surge que:

1. Según volúmenes, los más importantes fueron: Rusia, Hong Kong, Israel, Alemania, Chile, Congo (ex Zaire), Holanda, Brasil, Italia y EE.UU. En total adquirieron 79,9% del volumen exportado por nuestro país. La Unión Europea (UE) como región representó 20,6% del total. En comparación a un año atrás aumentó la concentración de los embarques en los principales diez destinos, ya que en enero-junio de 2010 habían comprendido 77,8% del total.
2. Según valores, los más importantes fueron: Alemania, Holanda, Israel, Rusia, Italia, Chile, Hong Kong, Brasil, EE.UU. y Venezuela. En total representaron 87,3% del total de ingresos del período analizado. La UE como región representó 42,5% del total facturado. En este caso también aumentó la concentración, dado que en enero-junio del año pasado los diez mercados más importantes habían representado 85,1% de los ingresos totales.

En el primer semestre del año Rusia, principal destino de exportación de carne vacuna más menudencias y vísceras, adquirió 24.363 tn pp (en carne fue el 3º destino en importancia, detrás de Israel y de Alemania). En total pagó 80,52 millones de dólares fob. La participación del volumen exportado a este destino en el total fue de 18,0%, en tanto que en materia de ingresos explicó apenas 10,5% del total. Los envíos a este destino cayeron 29,3% con relación a un año atrás y en valores descendieron 4,4% anual. El precio promedio mostró una mejora de 35,2% anual y se ubicó en 3.305 dólares por tn pp. Las ventas de carnes congeladas y frescas extra Hilton abarcaron sólo 49,6% del total, en tanto las menudencias y vísceras comprendieron el restante 50,4%.

Por su parte, la UE adquirió 27.911 tn pp por las que pagó un total de 324,6 millones de dólares fob. Del volumen total, la cuota Hilton cubrió 48,0%. Del valor total, este contingente hizo lo propio en 59,0%. En términos interanuales, la UE compró 13,1% menos, pero pagó 9,1% más, debido a que el precio promedio registró una mejora de 25,6% interanual (en parte explicada por el aumento de la importancia relativa de los cortes Hilton entre los períodos analizados, tal como lo establecimos más arriba). El precio promedio llegó a 11.629 dólares por tn pp en los primeros seis meses del corriente año. En el caso de la cuota Hilton, el precio promedio alcanzó un nivel de 14.304 dólares por tn pp (+13,6% anual).

Alemania, el segundo comprador de carne vacuna argentina y principal importador dentro de la UE, adquirió 13.523 tn pp de carne vacuna y de menudencias y vísceras (-2,3% anual). En total pagó 175,5 millones de dólares fob (+9,8% anual). De las compras realizadas por la UE en nuestro país, Alemania representó 48,5% del volumen total y 54,1% del valor total adquirido. Y del total destinado a Alemania, 57,0% correspondió a cortes Hilton (lo que explicó el mucho mayor aumento de participación de este país en valores que en volúmenes) y 39,8% a cortes congelados y frescos extra Hilton. El restante 3,3% correspondió a carnes procesadas y a menudencias y vísceras. El precio promedio pagado por este destino ascendió a 12.975 dólares por tn pp y acumuló una suba de 12,4% anual.

Israel fue el tercer cliente de los frigoríficos exportadores argentinos y el principal comprador de carne vacuna argentina. Las compras totales (carne vacuna y menudencias y vísceras) se elevaron a 14.277 tn pp (13.736 tn pp de carne vacuna, 518 tn pp de menudencias y vísceras y 23 tn pp de carnes procesadas). Por este total abonó 83,9 millones de dólares fob. En total compró 4,8% más que en el primer semestre de 2010 y

abonó 40,1% más que un año atrás. La diferencia entre ambos guarismos se debió a que el precio promedio subió 33,7% interanual, hasta quedar ubicado en 5.879 dólares por tn pp.

Hong Kong conservó su segundo lugar en el ránking general de destinos, con la compra de 17.280 tn pp de menudencias y vísceras (96,3%) y 660 tn pp de carne vacuna (3,7%). Los volúmenes enviados a este destino cayeron 12,4% anual y los pagos bajaron 2,1% anual. El precio promedio fue de 2.747 dólares por tn pp y registró un alza de 11,8% anual.

En lo que respecta a Chile, quinto destino en el ránking general, pero cuarto comprador de carne vacuna argentina, adquirió 8.530 tn pp de carne vacuna y menudencias y vísceras (99,4% y 0,6%, respectivamente), por las que abonó un total de 50,2 millones de dólares fob. Los envíos a este destino resultaron 17,9% superiores a los de enero-junio de 2010, en tanto los ingresos por ventas subieron 63,6% anual. El precio promedio, que se ubicó en 5.882 dólares por tn pp, registró un alza de 38,7% anual.

Por último, el Congo (ex República de Zaire), sexto destino, adquirió 7.287 tn pp (6.927 tn pp de menudencias y el resto de carnes frescas y marginalmente de carne procesada). El volumen exportado a este destino descendió 20,5% anual y el valor pagado cayó 7,7% anual. La diferencia de ritmos se explicó por la mejora de 16,1% anual que registró el precio promedio pagado por este país (que llegó a ubicarse en 1.642 dólares por tn pp en la primera mitad del corriente año).

EXPORTACIONES DE CARNE VACUNA									
								distrib. %	
Tn pp	6 m. '09	6 m. '10	6 m. '11	var. abs.	var. abs.	var. %	var. %	6 m. '10	6 m. '11
Cortes Hilton	19.112	13.495	13.392	-5.617	-103	-29,4%	-0,8%	8,5%	9,9%
Carnes Frescas	143.484	73.972	59.682	-69.512	-14.290	-48,4%	-19,3%	46,6%	44,0%
Carnes Procesadas	16.532	13.600	9.524	-2.932	-4.076	-17,7%	-30,0%	8,6%	7,0%
TOTAL CARNE	179.128	101.067	82.598	-78.061	-18.469	-43,6%	-18,3%	63,6%	60,9%
Menudencias	74.813	57.815	53.087	-16.998	-4.728	-22,7%	-8,2%	36,4%	39,1%
TOTAL GENERAL	253.941	158.882	135.685	-95.059	-23.197	-37,4%	-14,6%	100,0%	100,0%
distrib. %									
Miles US\$ fob	6 m. '09	6 m. '10	6 m. '11	var. abs.	var. abs.	var. %	var. %	6 m. '10	6 m. '11
Cortes Hilton	183.156	169.865	191.554	-13.291	21.689	-7,3%	12,8%	25,2%	25,1%
Carnes Frescas	489.154	352.522	413.465	-136.632	60.943	-27,9%	17,3%	52,3%	54,1%
Carnes Procesadas	60.225	56.761	48.743	-3.464	-8.018	-5,8%	-14,1%	8,4%	6,4%
TOTAL CARNE	732.535	579.148	653.762	-153.387	74.614	-20,9%	12,9%	85,9%	85,6%
Menudencias	102.118	94.992	110.154	-7.126	15.162	-7,0%	16,0%	14,1%	14,4%
TOTAL GENERAL	834.653	674.140	763.916	-160.513	89.776	-19,2%	13,3%	100,0%	100,0%
US\$ / tn pp	6 m. '09	6 m. '10	6 m. '11	var. abs.	var. abs.	var. %	var. %		
Cortes Hilton	9.583	12.587	14.304	3.004	1.716	31,3%	13,6%		
Carnes Frescas	3.409	4.766	6.928	1.356	2.162	39,8%	45,4%		
Carnes Procesadas	3.643	4.174	5.118	531	944	14,6%	22,6%		
TOTAL CARNE	4.089	5.730	7.915	1.641	2.185	40,1%	38,1%		
Menudencias	1.365	1.643	2.075	278	432	20,4%	26,3%		
TOTAL GENERAL	3.287	4.243	5.630	956	1.387	29,1%	32,7%		

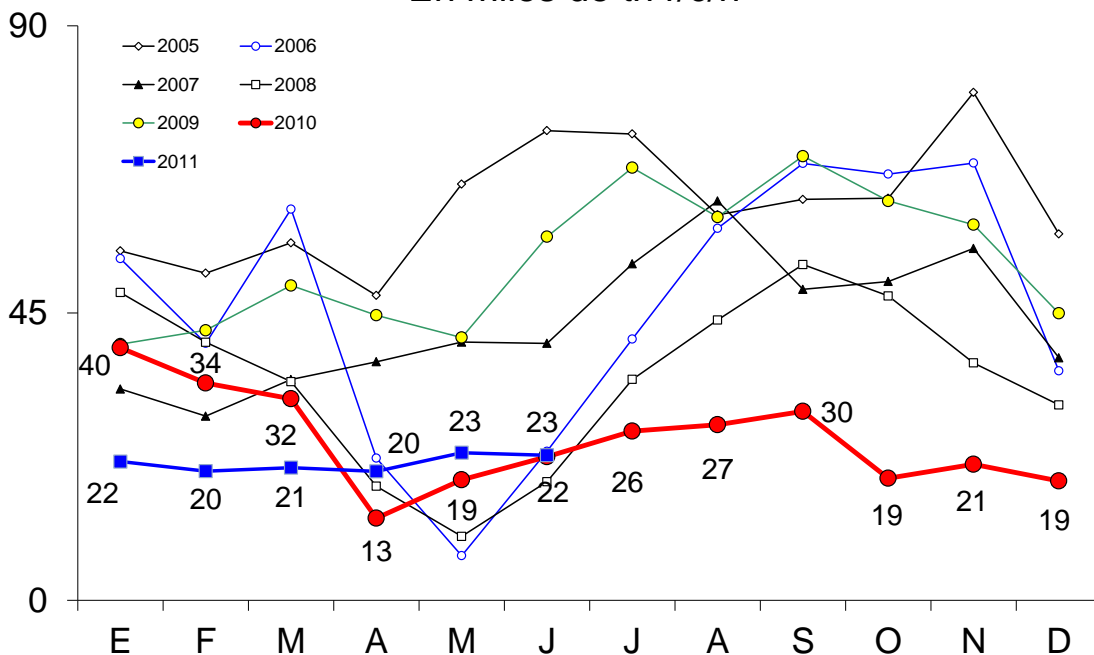
Fuente: CICCRA, con datos de SENASA.

EXPORTACIONES DE CARNE VACUNA							
Tn res con hueso	6 m. '09	6 m. '10	6 m. '11	var. abs.	var. abs.	var. %	var. %
TOTAL	274.497	159.351	128.792	-115.147	-30.558	-41,9%	-19,2%
Miles US\$ fob	6 m. '09	6 m. '10	6 m. '11	var. abs.	var. abs.	var. %	var. %
TOTAL	732.535	579.148	653.762	-153.387	74.614	-20,9%	12,9%
US\$ / tn r/c/h	6 m. '09	6 m. '10	6 m. '11	var. abs.	var. abs.	var. %	var. %
TOTAL	2.669	3.634	5.076	966	1.442	36,2%	39,7%

Fuente: CICCRA, elaboración propia a partir de los datos de SENASA.

EXPORTACIONES DE CARNE VACUNA '05-'11

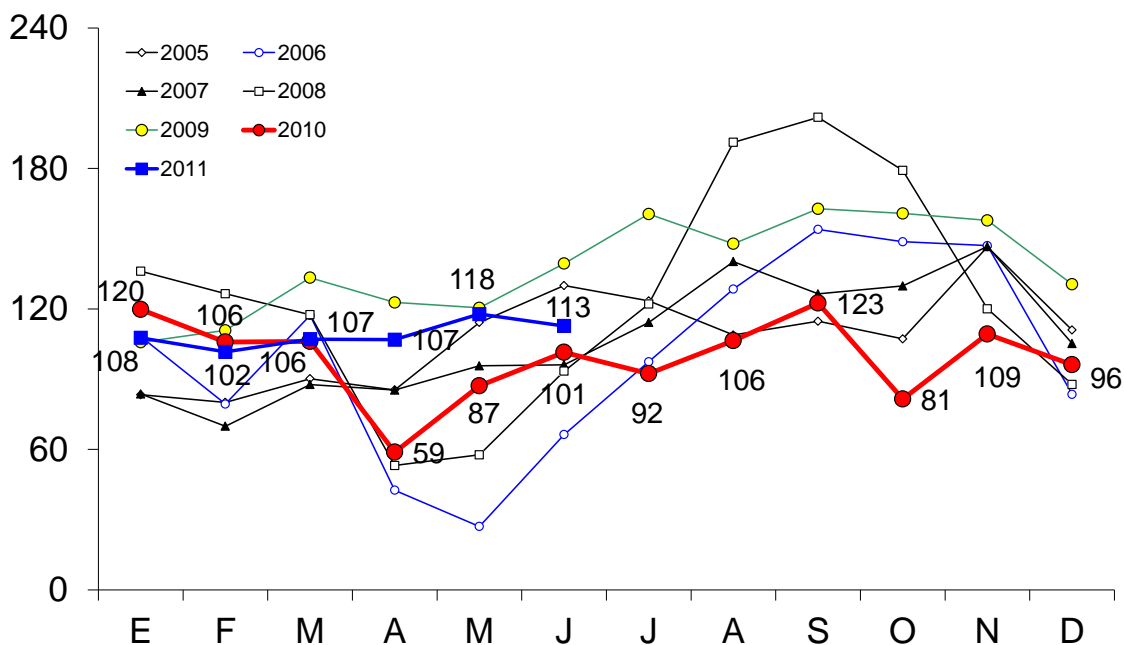
En miles de tn r/c/h



Fuente: CICCRA, con datos del Senasa.

EXPORTACIONES DE CARNE VACUNA '05-'11

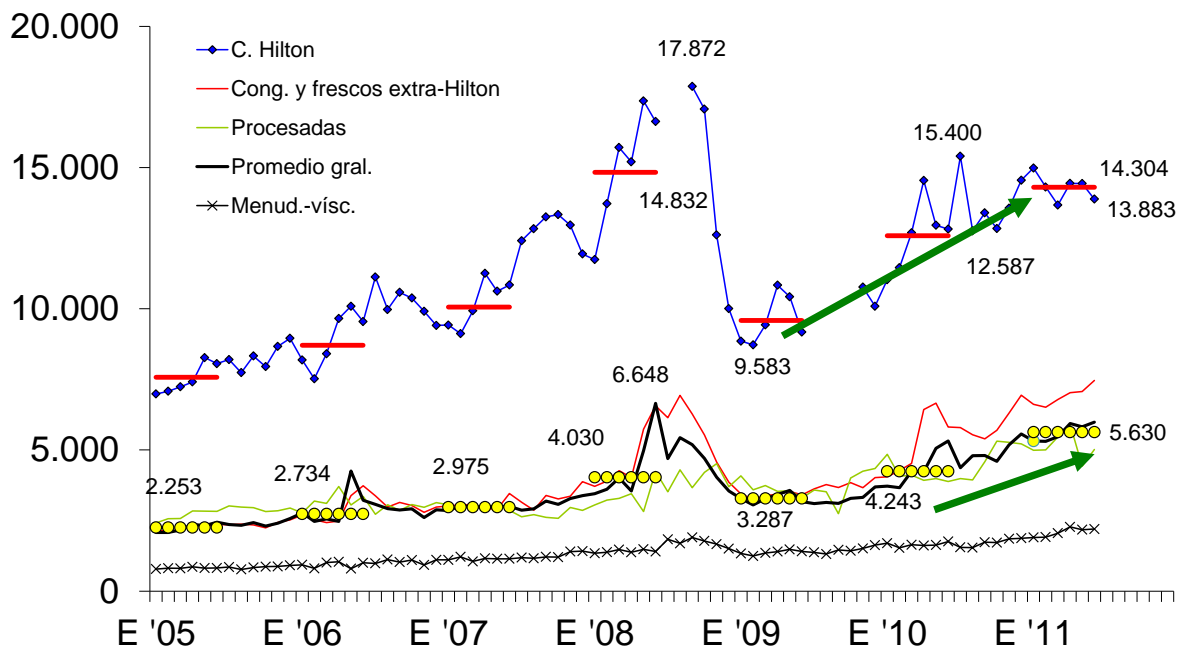
En millones de dólares fob



Fuente: CICCRA, con datos del Senasa.

PRECIO EXTERNO DE LA CARNE VACUNA

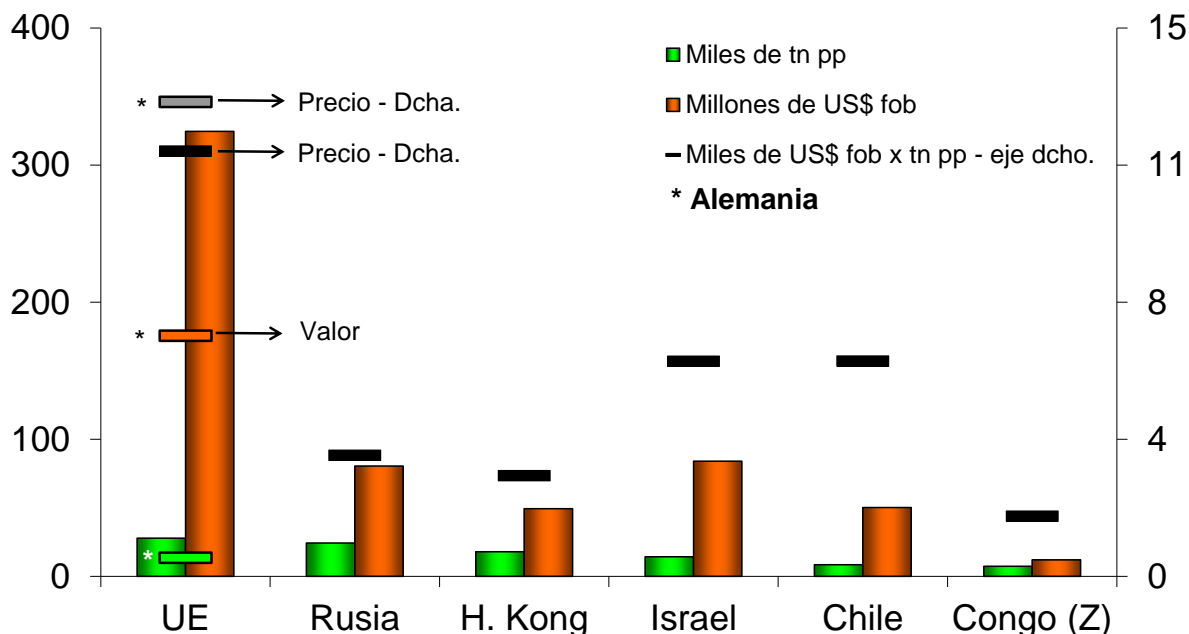
En dólares fob por tn peso producto



Fuente: CICCRA, con datos del Senasa.

EXPORTACIONES A LOS PRINCIPALES DESTINOS

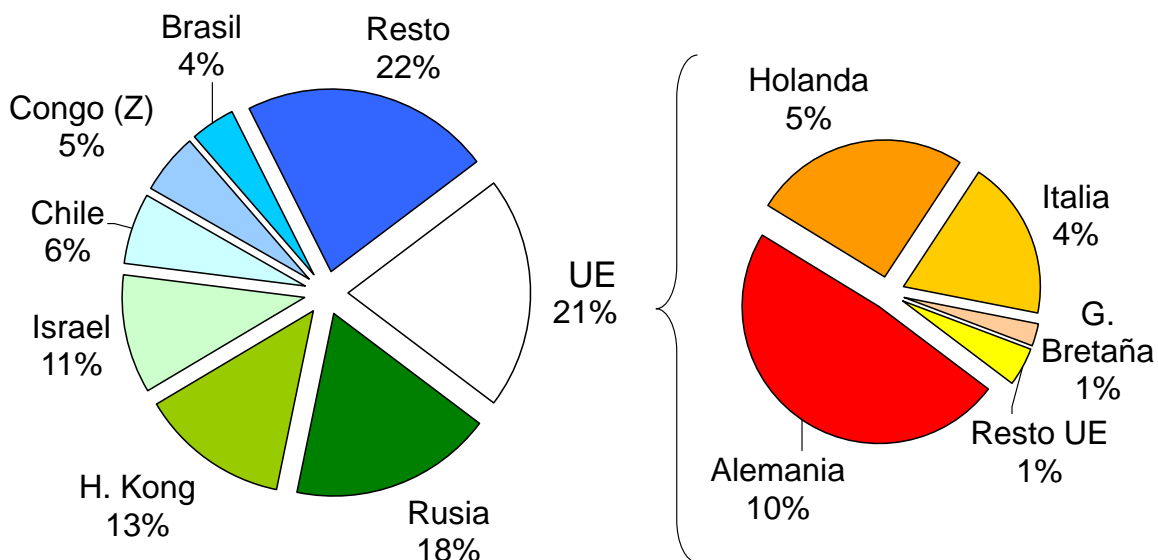
1º semestre 2011



Fuente: CICCRA, con datos del Senasa.

VOLUMEN EXPORTADO POR DESTINO

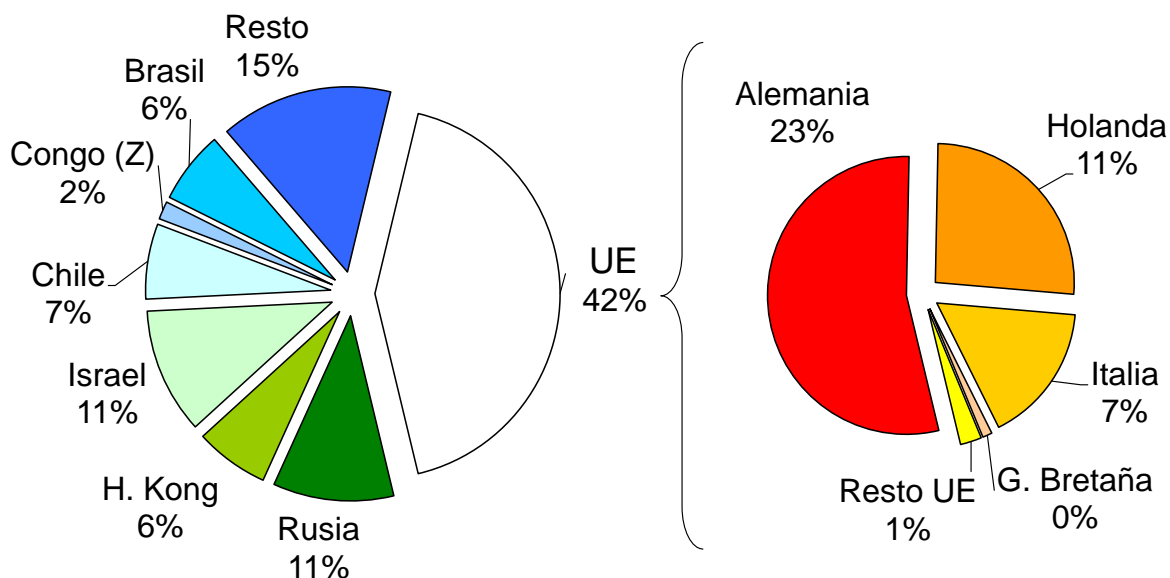
1º semestre 2011



Fuente: CICCRA, con datos del Senasa.

VALOR EXPORTADO POR DESTINO

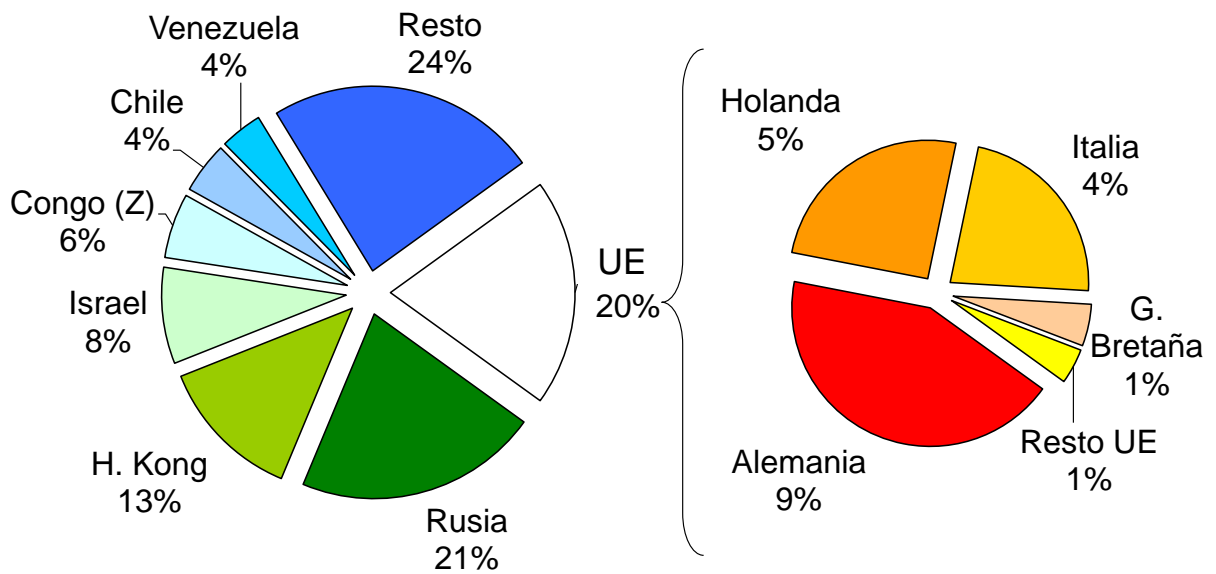
1º semestre 2011



Fuente: CICCRA, con datos del Senasa.

VOLUMEN EXPORTADO POR DESTINO

1º semestre 2010



Fuente: CICCRA, con datos del Senasa.

4. BANCO DE DATOS:

PRECIO PROMEDIO DE LA HACIENDA VACUNA EN PIE							
En pesos por kilogramo vivo							
Período	TOTAL	Novillos	Novillitos	Vaquill.	Terneros	Vacas	Toros
jul-10	5,504	6,184	6,513	6,114	6,980	4,310	5,218
jun-11	7,475	8,159	9,087	8,318	9,751	5,313	6,181
jul-11	7,683	8,238	9,117	8,202	9,603	5,694	6,415
7 m 11	7,420	7,934	8,733	8,126	9,278	5,398	6,329
Var. % respecto a...							
mes anterior	2,8%	1,0%	0,3%	-1,4%	-1,5%	7,2%	3,8%
igual mes año ant.	39,6%	33,2%	40,0%	34,2%	37,6%	32,1%	22,9%
dic-01	1.109,9%	1.159,6%	1.152,3%	1.073,4%	997,5%	1.268,8%	1.592,6%
7 m 10	47,6%	41,5%	40,9%	38,5%	40,9%	45,4%	46,3%

Fuente: CICCRA, con datos del Mercado de Liniers S.A..

PRECIO PROMEDIO DE LA HACIENDA VACUNA EN PIE							
En dólares por kilogramo vivo							
Período	TOTAL	Novillos	Novillitos	Vaquill.	Terneros	Vacas	Toros
jul-10	1,399	1,572	1,655	1,554	1,774	1,095	1,326
jun-11	1,825	1,992	2,219	2,031	2,381	1,297	1,509
jul-11	1,862	1,996	2,209	1,987	2,327	1,380	1,554
7 m 11	1,828	1,954	2,151	2,001	2,285	1,330	1,560
Var. % respecto a...							
mes anterior	2,0%	0,2%	-0,4%	-2,1%	-2,3%	6,4%	3,0%
igual mes año ant.	33,1%	27,0%	33,5%	27,9%	31,2%	26,0%	17,2%
dic-01	209,2%	221,9%	220,0%	199,9%	180,5%	249,8%	332,5%
7 m 10	41,2%	35,4%	34,8%	32,5%	34,8%	39,1%	39,9%

Fuente: CICCRA, con datos del Mercado de Liniers S.A..