

**CÁMARA DE LA INDUSTRIA Y COMERCIO DE CARNES Y  
DERIVADOS DE LA REPUBLICA ARGENTINA**

**INFORME ECONÓMICO MENSUAL**

**Documento N° 131 – Diciembre 2011**

**Dirección:** Ing. Miguel A. Schiariti

**ÍNDICE GENERAL**

<b>EDITORIAL</b>	<b>1</b>
<b>INDICADORES ECONÓMICOS SECTORIALES</b>	<b>3</b>
1. FAENA VACUNA Y PRODUCCIÓN DE CARNE	3
2. CONSUMO INTERNO	8
3. EVOLUCIÓN DE LAS EXPORTACIONES	10
4. BANCO DE DATOS	
– PRECIO DE LA HACIENDA EN EL MERCADO DE LINIERS	18

**EDITORIAL:**

Tal como sucedió en ocasiones anteriores, la sequía puede convertirse en un elemento nocivo para el sector, retrasando la recuperación del stock ganadero. De mantenerse en el tiempo la sequía, los productores ganaderos se verán en la necesidad de anticipar las ventas de animales con deficiente estado de terminación, lo que sin duda generará caídas de precios de los animales en pie.

De acuerdo con nuestras estimaciones, en el undécimo mes del año que acaba de finalizar se faenaron alrededor de 930 mil cabezas de ganado vacuno. En relación al mes anterior, esto resultó 1,3% superior, y en comparación con noviembre del año previo, fue 0,5% mayor. Esta mejora interanual se sumó a la suba de 2,7% que se registró en octubre pasado.

**En los primeros once meses de 2011 la faena vacuna se ubicó en un nivel de 9,775 millones de cabezas, cuando en el mismo lapso de 2010 había sido de 10,928 millones de cabezas.** En consecuencia, en el acumulado del último año el nivel de actividad sectorial fue 10,6% inferior al del mismo lapso de 2010. En tanto, la comparación con enero-noviembre de 2009 arrojó una caída de un tercio en la cantidad de cabezas faenadas.

En lo que respecta a la participación de las hembras en la faena total, en noviembre fue de 38,7% y en los primeros once meses del año el promedio se ubicó en 38,2%. Con estos guarismos, la fase de retención de hembras ya cumplió diecinueve meses consecutivos y estableció los registros más bajos de los últimos veintidós años.

A pesar de la estabilización del nivel de actividad de la industria frigorífica vacuna en los últimos meses de 2011, en el acumulado del ejercicio que finalizó recientemente la producción de carne vacuna disminuyó con relación a los últimos años y ello se reflejó en una menor disponibilidad de carne vacuna tanto para el mercado interno como para los mercados internacionales.

Al combinar la menor disponibilidad de carne vacuna con una población en continua expansión, lógicamente el consumo por habitante de carne vacuna descendió en forma significativa.

**El promedio de los primeros once meses de 2011 se ubicó en 54,2 kilogramos/habitante/año. Esto significó una contracción de 5,8% anual (-3,4 kg/hab/año). Con respecto al máximo alcanzado en los primeros once meses de 2007 y 2009, el consumo por habitante acumuló una retracción de 20,8% (-14,2 kg/hab/año).**

En línea con lo señalado en Informes previos, en los primeros once meses de 2011 las exportaciones mostraron una caída relativa mayor que el consumo interno (-18,1% vs -4,9% anual). Pero, dada la importancia absoluta de ambos componentes de la demanda, en términos absolutos la caída del consumo interno fue mucho mayor, ya que llegó a 105,3 mil tn r/c/h respecto de los primeros once meses de 2010. En cambio, las exportaciones descendieron en 51,4 mil tn r/c/h.

Así como la participación de las exportaciones había llegado a máximos relativos de 23,8% y 19,6% en enero-noviembre de 2005 y 2004, respectivamente, en lo que transcurrió de 2011 apenas llegó a representar 10,3% de la producción total de carne vacuna. Es

importante tener presente que sólo en 2001, cuando el sector enfrentó el cierre masivo de los mercados externos producto de la reaparición de fiebre aftosa en el rodeo vacuno nacional, se observó una participación de las exportaciones más baja (6,3%).

En noviembre de 2011 el SENASA certificó exportaciones de carne vacuna por un total de 11.567 tn peso producto (tn pp), lo que elevó el total de los primeros once meses del año a 149.012 tn pp de carne vacuna. En términos interanuales, los volúmenes embarcados registraron una contracción de 17,2% (-61,8% con relación a los de los primeros once meses de 2009).

---

**INDICADORES ECONÓMICOS SECTORIALES:****1. FAENA Y PRODUCCIÓN DE CARNE:**

Finalmente la industria frigorífica vacuna habría encontrado un piso de actividad en el último trimestre de 2011. En noviembre, y por segundo mes consecutivo, la faena total y la producción de carne lograron ubicarse por encima de los niveles correspondientes al mismo mes de 2010.

De acuerdo con nuestras estimaciones, en el undécimo mes del año que acaba de finalizar se faenaron alrededor de 930 mil cabezas de ganado vacuno. En relación al mes anterior, esto resultó 1,3% superior, y en comparación con noviembre del año previo, fue 0,5% mayor. Esta mejora interanual se sumó a la suba de 2,7% que se registró en octubre pasado.

En los primeros once meses de 2011 la faena vacuna se ubicó en un nivel de 9,775 millones de cabezas, cuando en el mismo lapso de 2010 había sido de 10,928 millones de cabezas. En consecuencia, en el acumulado del último año el nivel de actividad sectorial fue 10,6% inferior al del mismo lapso de 2010. En términos absolutos, se faenaron 1,153 millones de cabezas menos entre uno y otro período.

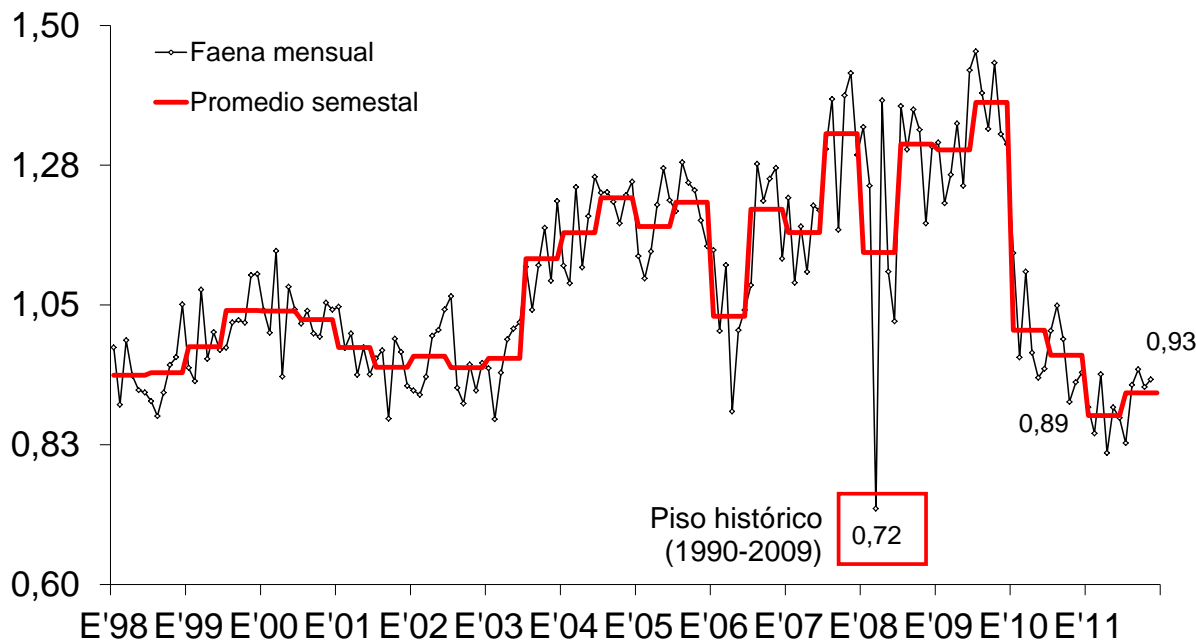
En tanto, la comparación con enero-noviembre de 2009 arrojó una caída de un tercio en la cantidad de cabezas faenadas. Tal como lo señalamos en Informes anteriores, en aquel año el proceso de liquidación de vientres que se había puesto en marcha dos años antes, se vio potenciado por la venta anticipada de animales que forzó la intensa sequía que afectó a las principales zonas productoras. En total, en los primeros once meses de 2011 se faenaron casi 5 millones de cabezas menos que en los primeros once meses de 2009.

En lo que respecta a la participación de las hembras en la faena total, en noviembre fue de 38,7% y en los primeros once meses del año el promedio se ubicó en 38,2%. Con estos guarismos, la fase de retención de hembras ya cumplió diecinueve meses consecutivos y estableció los registros más bajos de los últimos veintidós años.

La estabilización de la faena de los últimos meses se reflejó lógicamente en el nivel de producción de carne vacuna. En particular, en noviembre la producción de carne totalizó 216 mil toneladas res con hueso (tn r/c/h) y experimentó una suba de 1,3% mensual y otra de 1,4% anual. La recuperación de la faena en términos interanuales junto a una leve alza del peso promedio de los animales faenados (0,5% y 1% anual, respectivamente), explicaron la mejora señalada. El peso promedio en gancho se ubicó en alrededor de 232 kilogramos res con hueso en noviembre de 2011.

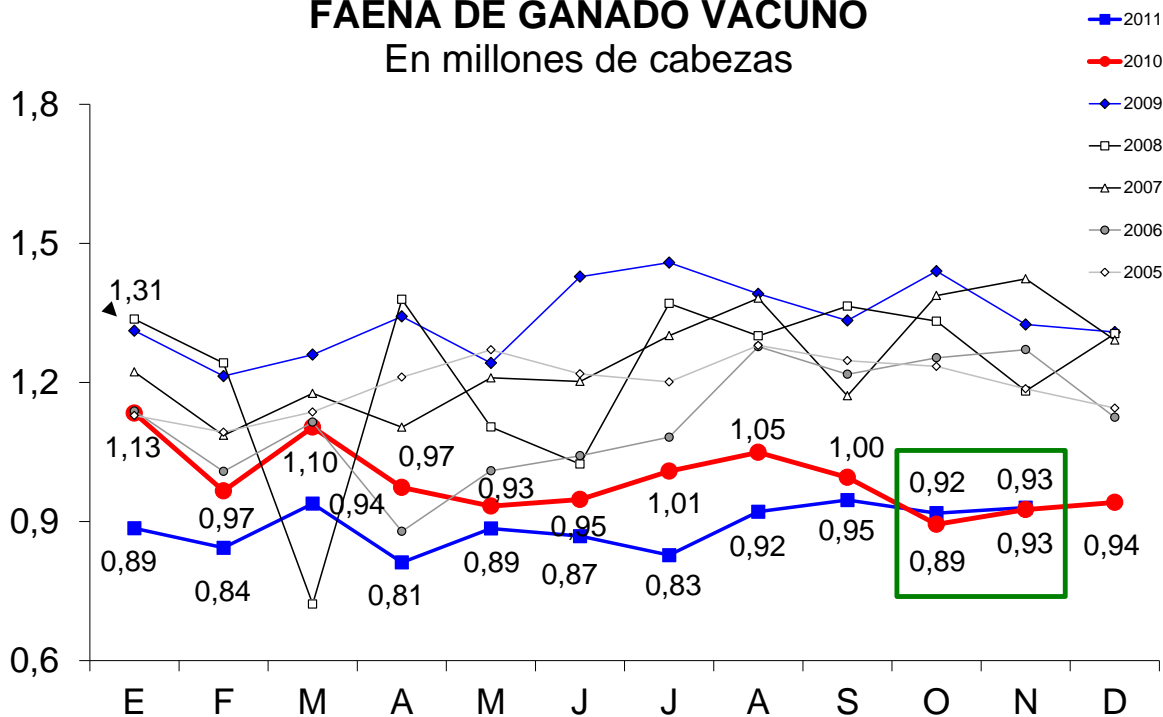
En el acumulado del año se habrían producido 2,261 millones de tn r/c/h, volumen que habría resultado 6,5% inferior al de los primeros once meses de 2010. En términos absolutos estamos hablando de una reducción de la cantidad ofrecida de casi 160 mil tn r/c/h. Y si la comparación la efectuamos con el mismo período de 2009, la disminución habría ascendido a 27,2% (-845 mil tn r/c/h).

### FAENA DE GANADO VACUNO En millones de cabezas



Fuente: CICCRA, s/ ONCCA y estim. propias ('11). \* '10/'11 provisorio.

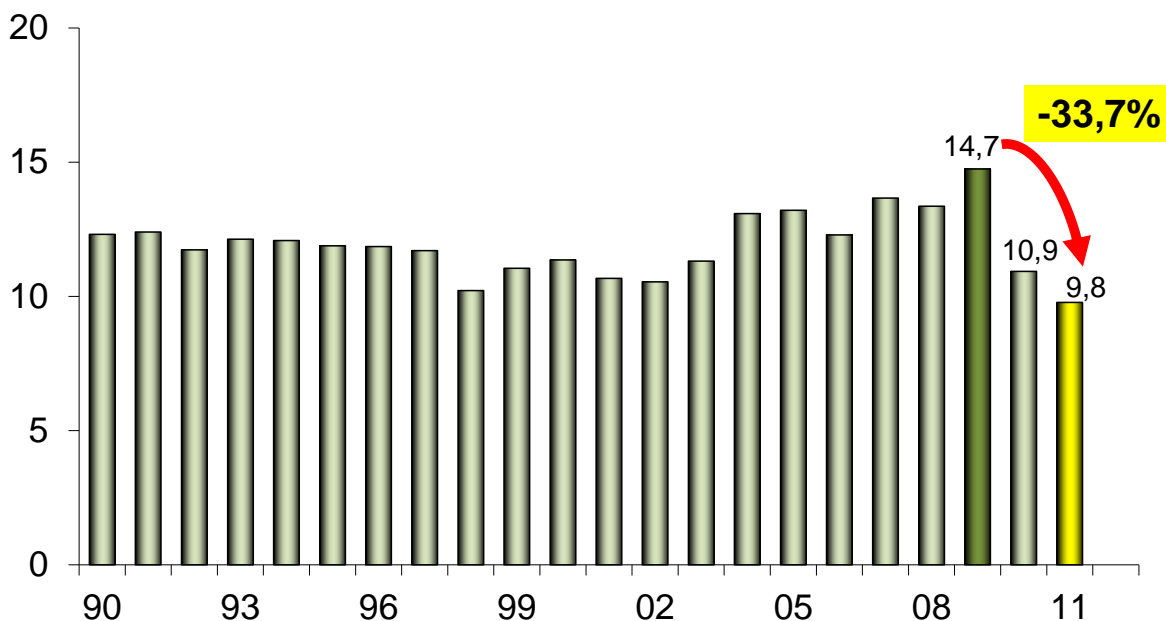
### FAENA DE GANADO VACUNO En millones de cabezas



Fuente: CICCRA, s/ ONCCA y estim. propias ('11). \* '10/'11 provisorio.

### FAENA DE HACIENDA VACUNA

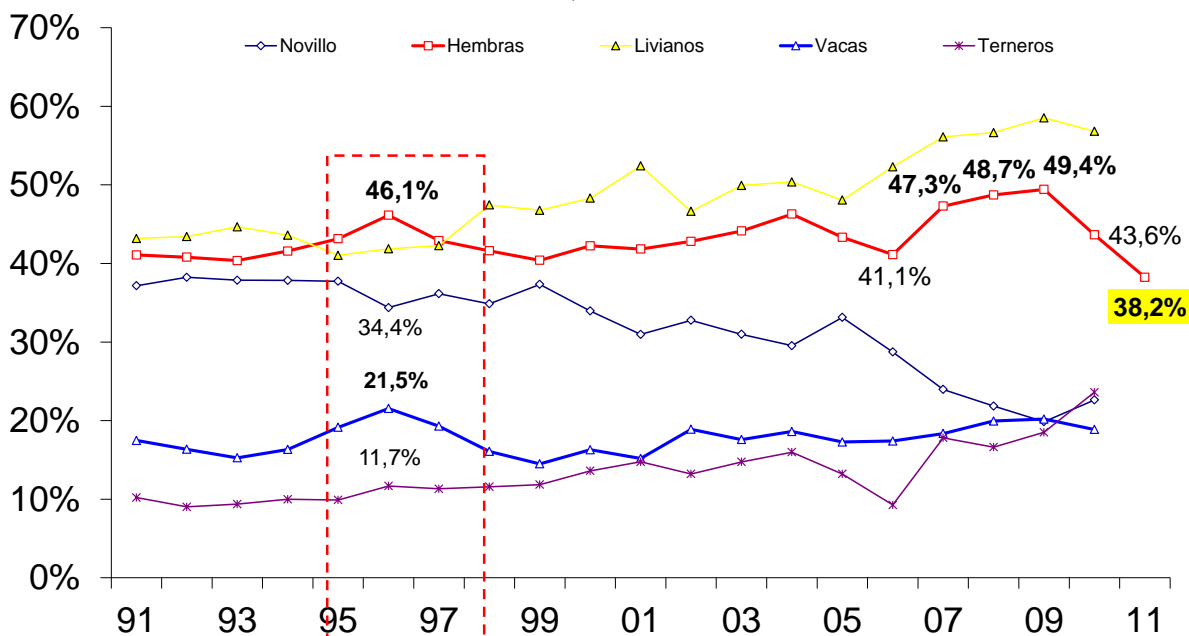
11 meses de 1990-2011\* - En millones de cabezas



Fuente: CICCRA, s/ ONCCA y estim. propias ('11). \* '10/'11 provisorio.

### FAENA DE CATEGORÍAS SELECCIONADAS - EVOLUCIÓN

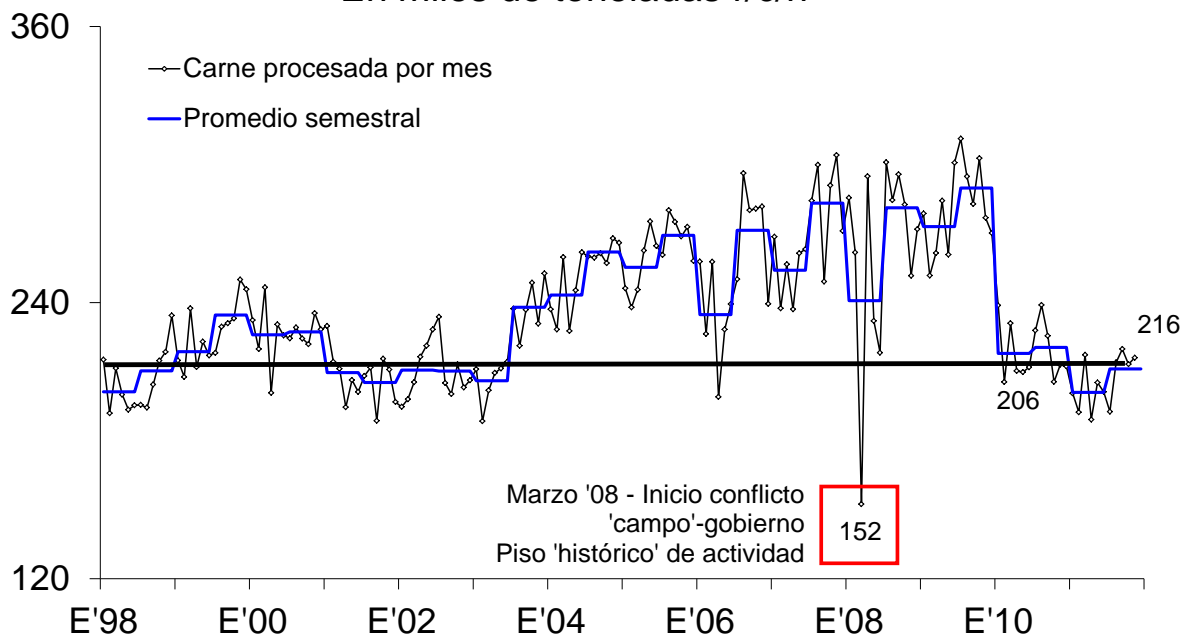
En % de la faena total; 11 meses de cada año



Fuente: CICCRA, s/ ONCCA y estim. propias ('11). \* '10/'11 provisorio.

### PRODUCCION DE CARNE VACUNA

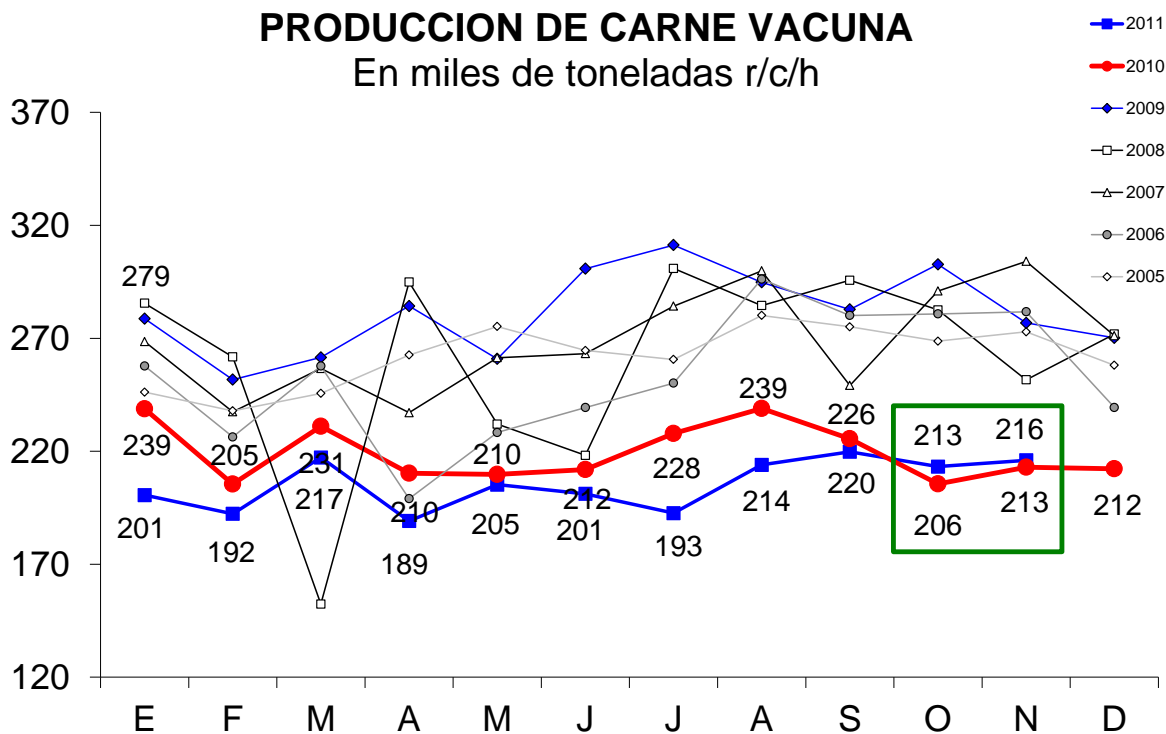
En miles de toneladas r/c/h



Fuente: CICCRA, s/ ONCCA y estim. propias ('11). \* '10/'11 provisorio.

### PRODUCCION DE CARNE VACUNA

En miles de toneladas r/c/h

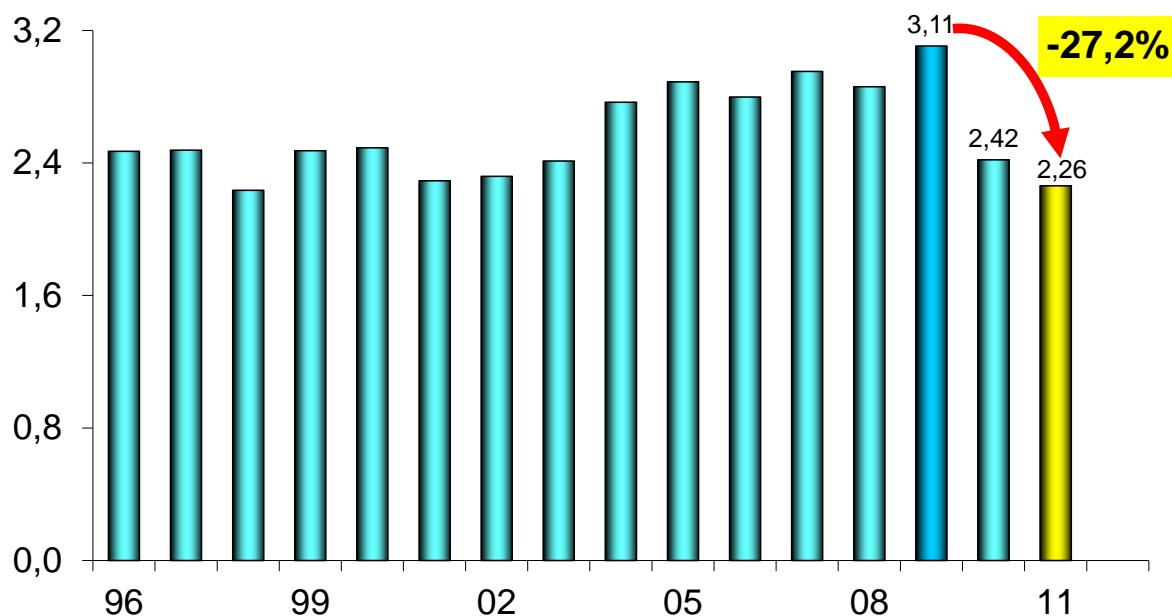


Fuente: CICCRA, s/ ONCCA y estim. propias ('11). \* '10/'11 provisorio.



## PRODUCCION DE CARNE VACUNA

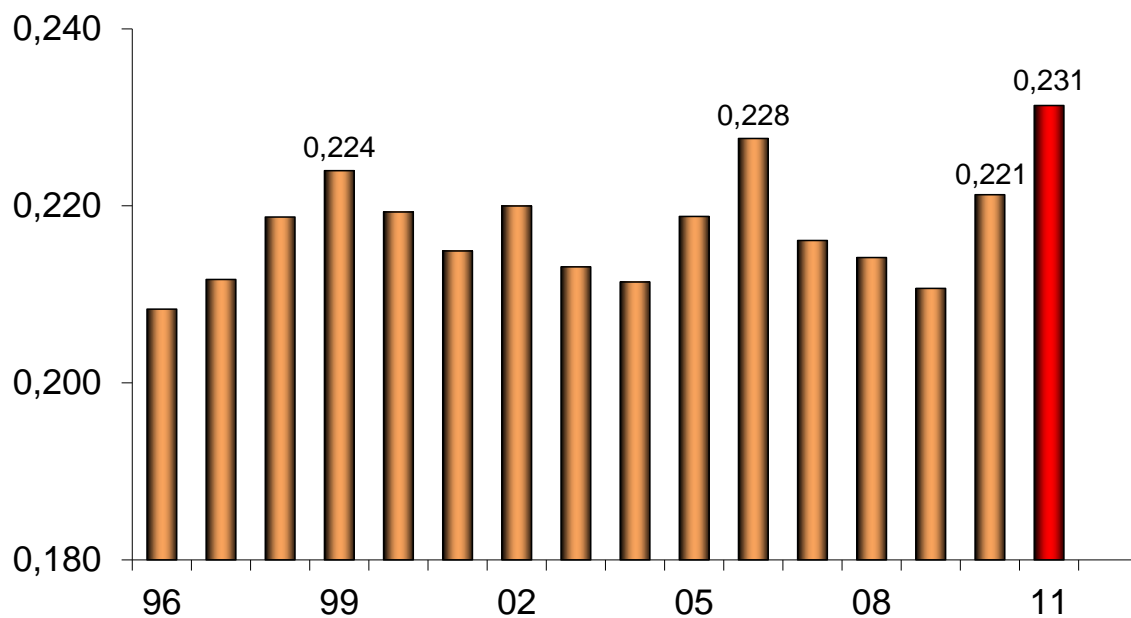
11 meses de 1990-2011\* - En millones de toneladas r/c/h



Fuente: CICCRA, s/ ONCCA y estim. propias ('11). \* '10/'11 provisorio.

## PESO PROMEDIO DE LA HACIENDA FAENADA

11 meses de 1996-2011\* - En toneladas res c/hueso/gancho



Fuente: CICCRA, s/ ONCCA y estim. propias ('11). \* '10/'11 provisorio.

## 2. CONSUMO INTERNO:

A pesar de la estabilización del nivel de actividad de la industria frigorífica vacuna en los últimos meses de 2011, en el acumulado del ejercicio que finalizó recientemente la producción de carne vacuna disminuyó con relación a los últimos años y ello se reflejó en una menor disponibilidad de carne vacuna tanto para el mercado interno como para los mercados internacionales.

Al contrastar con enero-noviembre de 2010, la caída de la producción fue de casi 160 mil tn r/c/h. En tanto, si la comparación la efectuamos con enero-noviembre de 2009, la oferta de carne vacuna disminuyó en alrededor de 845 mil tn r/c/h.

En línea con lo señalado en Informes previos, en los primeros once meses de 2011 las exportaciones mostraron una caída relativa mayor que el consumo interno (-18,1% vs -4,9% anual). Pero, dada la importancia absoluta de ambos componentes de la demanda, en términos absolutos la caída del consumo interno fue mucho mayor, ya que llegó a 105,3 mil tn r/c/h respecto de los primeros once meses de 2010. En cambio, las exportaciones descendieron en 51,4 mil tn r/c/h.

Así como la participación de las exportaciones había llegado a máximos relativos de 23,8% y 19,6% en enero-noviembre de 2005 y 2004, respectivamente, en lo que transcurrió de 2011 apenas llegó a representar 10,3% de la producción total de carne vacuna. Es importante tener presente que sólo en 2001, cuando el sector enfrentó el cierre masivo de los mercados externos producto de la reaparición de fiebre aftosa en el rodeo vacuno nacional, se observó una participación de las exportaciones más baja (6,3%).

OFERTA Y DEMANDA DE CARNE VACUNA						
Período	Producción	Exportación	Consumo total	Consumo per cápita	Exportación	Consumo total
	Tn res c/hueso	Tn res c/hueso	Tn res c/hueso	kg/año	s/faena total	s/faena total
<b>11 m. de...</b>						
2000	2.490.896	318.704	2.172.192	64,4	12,8%	87,2%
2001	2.292.230	143.292	2.148.938	63,1	6,3%	93,7%
2002	2.319.370	316.018	2.003.352	58,3	13,6%	86,4%
2003	2.411.219	335.978	2.075.242	59,8	13,9%	86,1%
2004	2.765.861	540.859	2.225.001	63,5	19,6%	80,4%
2005	2.889.561	687.236	2.202.325	62,3	23,8%	76,2%
2006	2.797.540	510.528	2.287.013	64,1	18,2%	81,8%
2007	2.952.561	483.578	2.468.984	68,5	16,4%	83,6%
2008 *	2.860.019	385.240	2.474.779	68,0	13,5%	86,5%
2009 *	3.106.218	593.265	2.512.953	68,4	19,1%	80,9%
2010 *	2.418.026	283.337	2.134.689	57,6	11,7%	88,3%
2011 *	2.261.340	231.957	2.029.383	54,2	10,3%	89,7%
Var. % '11-'10	-6,5%	-18,1%	-4,9%	-5,8%	-12,5%	1,7%
Var. abs. '11-'10	-156.686	-51.380	-105.306	-3,4	-1,5%	1,5%

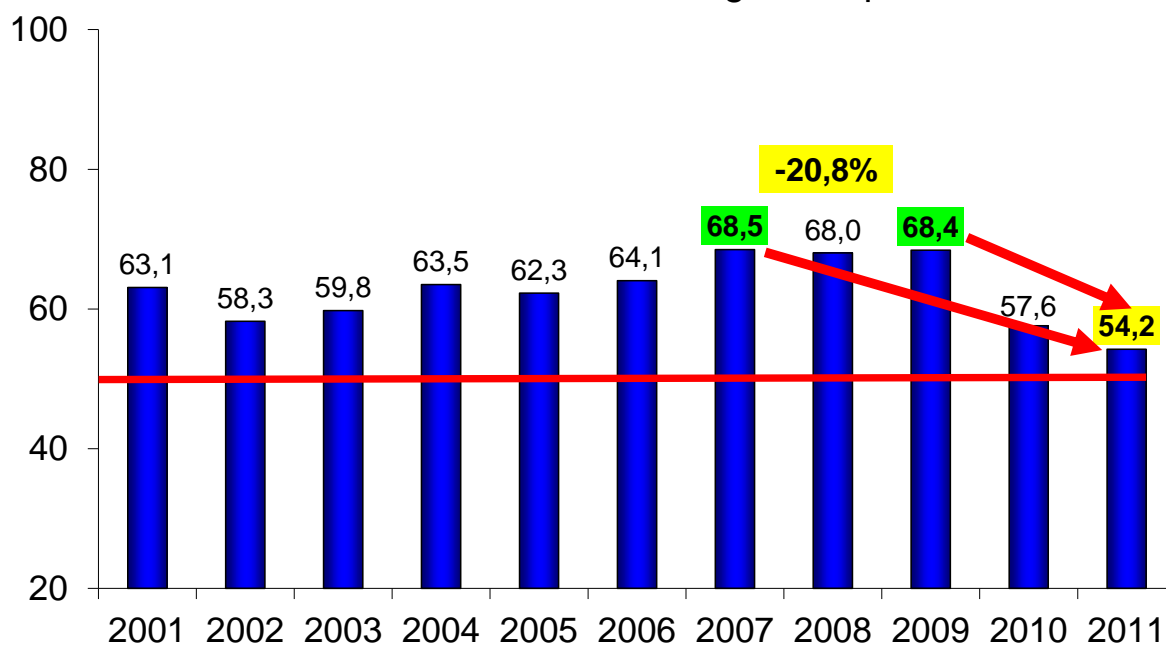
Fuente: CICCRA, con datos de ONCCA, Senasa, INDEC y estimaciones propias. \* Provisorios.

Por último, al combinar la menor disponibilidad de carne vacuna con una población en continua expansión, lógicamente el consumo por habitante de carne vacuna descendió en forma significativa.

El promedio de los primeros once meses de 2011 se ubicó en 54,2 kilogramos/habitante/año. Esto significó una contracción de 5,8% anual (-3,4 kg/hab/año). Con respecto al máximo alcanzado en los primeros once meses de 2007 y 2009, el consumo por habitante acumuló una retracción de 20,8% (-14,2 kg/hab/año).

## CONSUMO DE CARNE VACUNA POR HABITANTE

11 meses de '01-'11\* - En kilogramos por año



Fuente: CICCRA, estimación propia. \* '10/'11 provisorio.

### 3. EVOLUCIÓN DE LAS EXPORTACIONES:

En noviembre de 2011 el SENASA certificó exportaciones de carne vacuna por un total de 11.567 tn peso producto (tn pp), lo que elevó el total de los primeros once meses del año a 149.012 tn pp de carne vacuna. En términos interanuales, los volúmenes embarcados registraron una contracción de 17,2% (-61,8% con relación a los de los primeros once meses de 2009).

Las exportaciones de carne congelada y fresca extra Hilton totalizaron 112.870 tn pp en enero-noviembre de 2011. Este volumen resultó 14,9% inferior al del mismo período de 2010 y dos tercios menor al de enero-noviembre de 2009. De este modo, la participación de estos cortes en las exportaciones totales descendió de 47,0% a 45,6% en el último año.

Los envíos de cortes Hilton llegaron a 19.005 tn pp y resultaron 18,8% inferiores a los de los primeros once meses de 2010 (-8,4% con relación al mismo lapso de 2009). La importancia relativa de estos cortes en el total de exportaciones bajó de 8,3% a 7,7% entre los períodos analizados.

Los embarques de carnes procesadas alcanzaron un nivel de 17.137 tn pp en enero-noviembre del año que acaba de finalizar y acumularon una caída de 28,2% anual. En relación a enero-noviembre de 2009, la baja fue de 49,0%. Su participación en el total descendió 1,5 puntos porcentuales entre los períodos analizados, hasta quedar en 6,9%.

Por su parte, las exportaciones de menudencias y vísceras ascendieron a 98.562 tn pp. Con relación al mismo lapso de 2010 cayeron sólo 3,8% y con respecto a igual período de 2009 disminuyeron 30,5%. En el último año la participación de estos productos subió a 39,8% del total, es decir que registró una mejora relativa de 3,5 puntos porcentuales.

La facturación por exportaciones de carne fue de US\$ 114,6 millones en el undécimo mes de 2011 (+4,8% anual) y en los primeros once meses del referido año ascendió a US\$ 1.195,3 millones. En términos interanuales los ingresos totales acumulados crecieron 9,5% y con relación a enero-noviembre de 2009 experimentaron una caída de 21,5%.

Por menudencias y vísceras ingresaron otros US\$ 209 millones en los primeros once meses del año y mostraron un alza de 22,2% interanual (5,9% cuando se contrasta con igual período de dos años antes).

Por cuarto mes consecutivo el precio promedio de los embarques de carne vacuna subió y llegó de este modo a US\$ 9.905 por tn pp en noviembre pasado. La referida mejora se explicó tanto por la recomposición generalizada de los precios en dólares de los diferentes productos (Hilton, fresca extra-Hilton, procesada y menudencias), como por un cambio en la composición de los envíos al exterior a favor de los cortes de mayor valor unitario (Hilton; en tanto los frescos extra-Hilton, lo de mayor peso en el total, mantuvieron su participación).

Y de esta forma, en el acumulado de los primeros once meses del año, el precio promedio llegó a US\$ 8.022 por tn pp, valor que resultó 32,3% superior al del promedio de enero-noviembre de 2010. En el caso de las menudencias y vísceras, la suba fue de 27,1% anual, de manera tal que el precio promedio alcanzó un nivel de US\$ 2.120 por tn pp.

Por exportaciones de cortes congelados y frescos extra Hilton, los ingresos subieron 21,6% anual en el período analizado. En cambio, por cortes Hilton, cayeron 5,4% anual, y por carnes procesadas, disminuyeron 27,1% anual.

Al desagregar las exportaciones de carne vacuna y de menudencias y vísceras por destinos, surge que:

1. Según volúmenes, en enero-noviembre de 2011 los más importantes fueron: Rusia, Hong Kong, Israel, Alemania, Chile, Congo (ex Zaire), Brasil, Holanda, EE.UU. e Italia. En total adquirieron 79,8% del volumen exportado por nuestro país. En tanto, la Unión Europea (UE) representó 18,7% del total. En comparación con un año atrás aumentó la concentración de los embarques en los principales diez destinos, ya que en los primeros once meses de 2010 habían comprendido 76,9% del total.
2. Según valores, los más importantes fueron: Alemania, Israel, Rusia, Holanda, Chile, Hong Kong, Brasil, Italia, EE.UU. y Venezuela. En total representaron 88,1% del total de ingresos del período analizado. La UE como región representó 40,7% del total facturado. En este caso también aumentó levemente la concentración, ya que en enero-noviembre de 2010 los diez mercados más importantes habían representado 86,5% de los ingresos totales.

Con registros certificados que cubrieron más de 90% del año calendario, podemos afirmar que en 2011 Rusia fue el principal destino de los productos cárnicos argentinos y el cuarto en importancia para la carne vacuna. En once meses compró 41.716 tn pp, de las cuales 48,7% correspondió a carnes congeladas y frescas extra Hilton y el restante 51,3% a menudencias y vísceras. Por las compras totales pagó US\$ 140,0 millones. Del volumen total exportado por Argentina, este destino absorbió 16,8%. En tanto, en valores adquirió el equivalente a 10,0% del total. Los envíos a este destino cayeron casi 30% con relación a un año atrás y en valores descendieron 9,8% anual, habiéndose explicado la diferencia de velocidades por la mejora del precio promedio (+26,5% anual; se ubicó en US\$ 3.356 por tn pp).

La Unión Europea compró 46.265 tn pp por las que pagó un total de US\$ 571,5 millones. Del volumen total, la cuota Hilton cubrió 41,1% y, del valor total, representó 49,8%. En términos interanuales, la UE compró 12,8% menos, pero pagó 8,9% más, lo que se explicó por una mejora de 24,8% del precio promedio (en parte por el aumento de la importancia relativa de los cortes Hilton entre los períodos analizados). El precio promedio llegó a US\$ 12.353 por tn pp en los primeros once meses del corriente año. En el caso de la cuota Hilton, el precio promedio alcanzó un nivel de US\$ 14.973 por tn pp (+16,5% anual).

Dentro la UE, Alemania fue el principal comprador de carne vacuna argentina, en tanto que a nivel general conservó el segundo lugar. En once meses adquirió 24.246 tn pp de carne vacuna y de menudencias y vísceras (-0,8% anual). En total pagó US\$ 331,2 millones (+14,8% anual). De las compras realizadas por la UE en nuestro país, Alemania representó 52,4% en volumen y 57,9% en valor. Y del total destinado a Alemania, 46,5% correspondió a cortes Hilton (lo que explicó el mucho mayor aumento de participación de este país en valores que en volúmenes) y el resto a cortes congelados y frescos extra Hilton. El precio promedio pagado por este destino ascendió a US\$ 13.658 por tn pp y acumuló una suba de 15,7% en términos anuales.

Israel fue el tercer destino en importancia global y el principal comprador de carne vacuna argentina. En enero-noviembre de 2011 adquirió 25.042 tn pp por las que abonó

US\$ 150,8 millones. En total compró 3,6% menos que en los primeros once meses de 2010 y abonó 21,4% más que un año atrás. La diferencia entre ambos guarismos se explicó por un alza del precio promedio de 26,0% interanual, que llegó a US\$ 6.022 por tn pp en enero-noviembre de 2011.

Hong Kong se mantuvo como segundo destino en el ránking general, con la compra de 31.695 tn pp de menudencias y vísceras y casi 1.500 tn pp de carne vacuna. Los volúmenes enviados a este destino subieron 1,5% anual y los pagos crecieron 18,1% anual. El precio promedio fue de US\$ 2.881 por tn pp y registró un alza de 16,3% anual.

Chile, quinto destino en el ránking general y tercer comprador de carne vacuna argentina, adquirió 20.560 tn pp de carne vacuna y menudencias, por las que abonó un total de 128,2 millones de dólares fob. Los envíos a este destino crecieron 27,0% anual, en tanto los ingresos por ventas subieron 66,7% anual. El precio promedio se ubicó en US\$ 6.243 por tn pp (+31,2% anual).

Por último, el Congo (ex República de Zaire) fue el sexto destino en importancia, con un total de 12.074 tn pp, básicamente compuestas por menudencias y vísceras (95,3% del total). El volumen exportado a este destino descendió 22,7% anual y el valor pagado hizo lo propio en 7,5% anual. La diferencia de ritmos se explicó por la mejora de 19,7% anual que registró el precio promedio pagado por este país, que llegó a ubicarse en US\$ 1.647 por tn pp en los primeros once meses del año.

EXPORTACIONES DE CARNE VACUNA								
							distrib. %	
Tn pp	11 m. '10	11 m. '11	var. abs.	var. abs.	var. %	var. %	11 m. '10	11 m. '11
Cortes Hilton	23.404	19.005	2.657	-4.399	12,8%	-18,8%	8,3%	7,7%
Carnes Frescas	132.665	112.870	-202.594	-19.795	-60,4%	-14,9%	47,0%	45,6%
Carnes Procesadas	23.877	17.137	-9.724	-6.740	-28,9%	-28,2%	8,5%	6,9%
<b>TOTAL CARNE</b>	<b>179.946</b>	<b>149.012</b>	<b>-209.661</b>	<b>-30.934</b>	<b>-53,8%</b>	<b>-17,2%</b>	<b>63,7%</b>	<b>60,2%</b>
Menudencias	102.456	98.562	-39.393	-3.894	-27,8%	-3,8%	36,3%	39,8%
<b>TOTAL GENERAL</b>	<b>282.402</b>	<b>247.574</b>	<b>-249.054</b>	<b>-34.828</b>	<b>-46,9%</b>	<b>-12,3%</b>	<b>100,0%</b>	<b>100,0%</b>
distrib. %								
Miles US\$ fob	11 m. '10	11 m. '11	var. abs.	var. abs.	var. %	var. %	11 m. '10	11 m. '11
Cortes Hilton	300.679	284.569	99.922	-16.110	49,8%	-5,4%	23,8%	20,3%
Carnes Frescas	687.481	835.640	-514.043	148.159	-42,8%	21,6%	54,5%	59,5%
Carnes Procesadas	103.094	75.116	-16.843	-27.978	-14,0%	-27,1%	8,2%	5,3%
<b>TOTAL CARNE</b>	<b>1.091.254</b>	<b>1.195.325</b>	<b>-430.964</b>	<b>104.071</b>	<b>-28,3%</b>	<b>9,5%</b>	<b>86,5%</b>	<b>85,1%</b>
Menudencias	170.987	208.983	-26.353	37.996	-13,4%	22,2%	13,5%	14,9%
<b>TOTAL GENERAL</b>	<b>1.262.241</b>	<b>1.404.308</b>	<b>-457.317</b>	<b>142.067</b>	<b>-26,6%</b>	<b>11,3%</b>	<b>100,0%</b>	<b>100,0%</b>
US\$ / tn pp	11 m. '10	11 m. '11	var. abs.	var. abs.	var. %	var. %		
Cortes Hilton	12.847	14.973	3.171	2.126	32,8%	16,5%		
Carnes Frescas	5.182	7.404	1.598	2.221	44,6%	42,9%		
Carnes Procesadas	4.318	4.383	748	66	21,0%	1,5%		
<b>TOTAL CARNE</b>	<b>6.064</b>	<b>8.022</b>	<b>2.157</b>	<b>1.957</b>	<b>55,2%</b>	<b>32,3%</b>		
Menudencias	1.669	2.120	278	451	20,0%	27,1%		
<b>TOTAL GENERAL</b>	<b>4.470</b>	<b>5.672</b>	<b>1.234</b>	<b>1.203</b>	<b>38,1%</b>	<b>26,9%</b>		

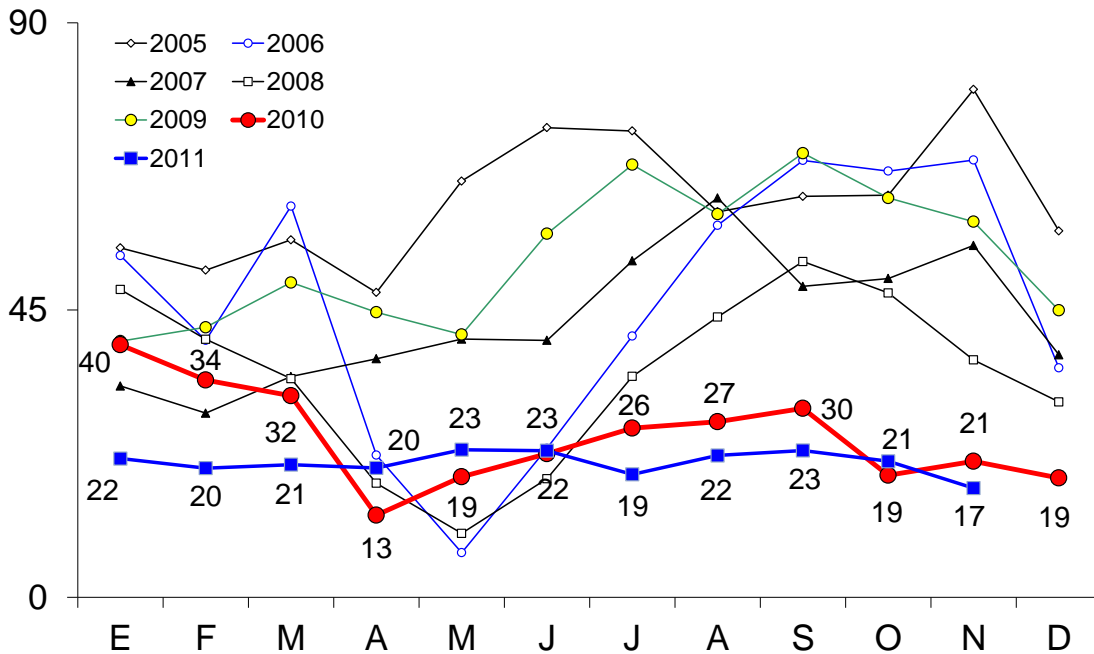
Fuente: CICCRA, con datos de SENASA.

EXPORTACIONES DE CARNE VACUNA						
Tn res con hueso	11 m. '10	11 m. '11	var. abs.	var. abs.	var. %	var. %
<b>TOTAL</b>	<b>283.337</b>	<b>231.957</b>	<b>-309.928</b>	<b>-51.380</b>	<b>-52,2%</b>	<b>-18,1%</b>
Miles US\$ fob	11 m. '10	11 m. '11	var. abs.	var. abs.	var. %	var. %
<b>TOTAL</b>	<b>1.091.254</b>	<b>1.195.325</b>	<b>-430.964</b>	<b>104.071</b>	<b>-28,3%</b>	<b>9,5%</b>
US\$ / tn r/c/h	11 m. '10	11 m. '11	var. abs.	var. abs.	var. %	var. %
<b>TOTAL</b>	<b>3.851</b>	<b>5.153</b>	<b>1.286</b>	<b>1.302</b>	<b>50,1%</b>	<b>33,8%</b>

Fuente: CICCRA, elaboración propia a partir de los datos de SENASA.

### EXPORTACIONES DE CARNE VACUNA '05-'11

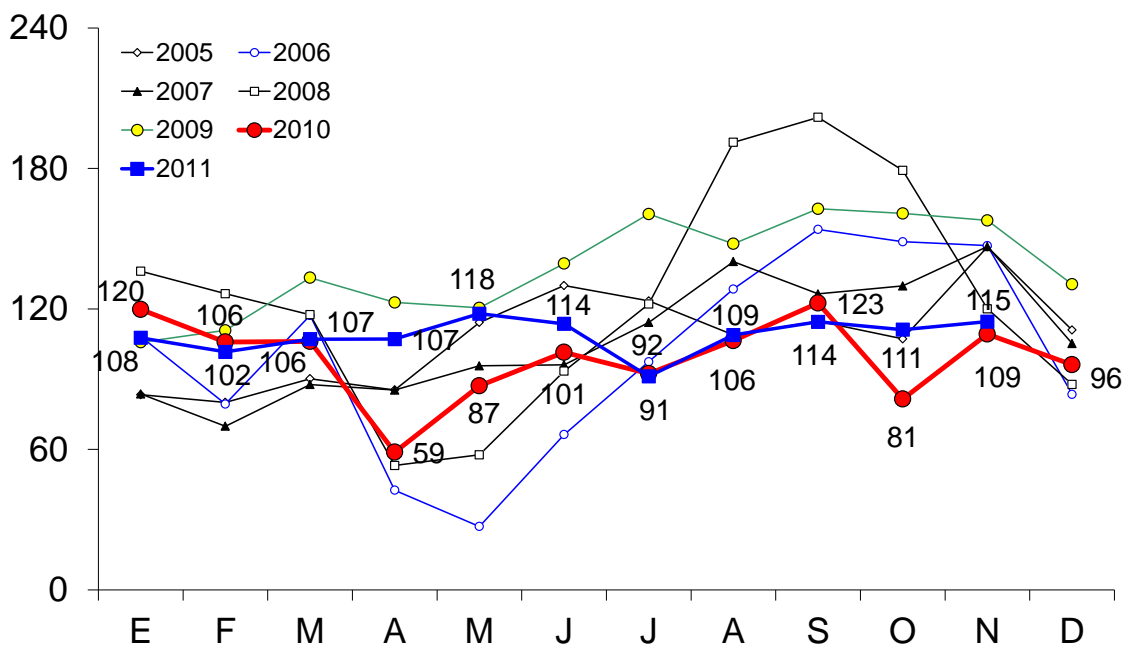
En miles de tn r/c/h



Fuente: CICCRA, con datos del Senasa.

### EXPORTACIONES DE CARNE VACUNA '05-'11

En millones de dólares fob

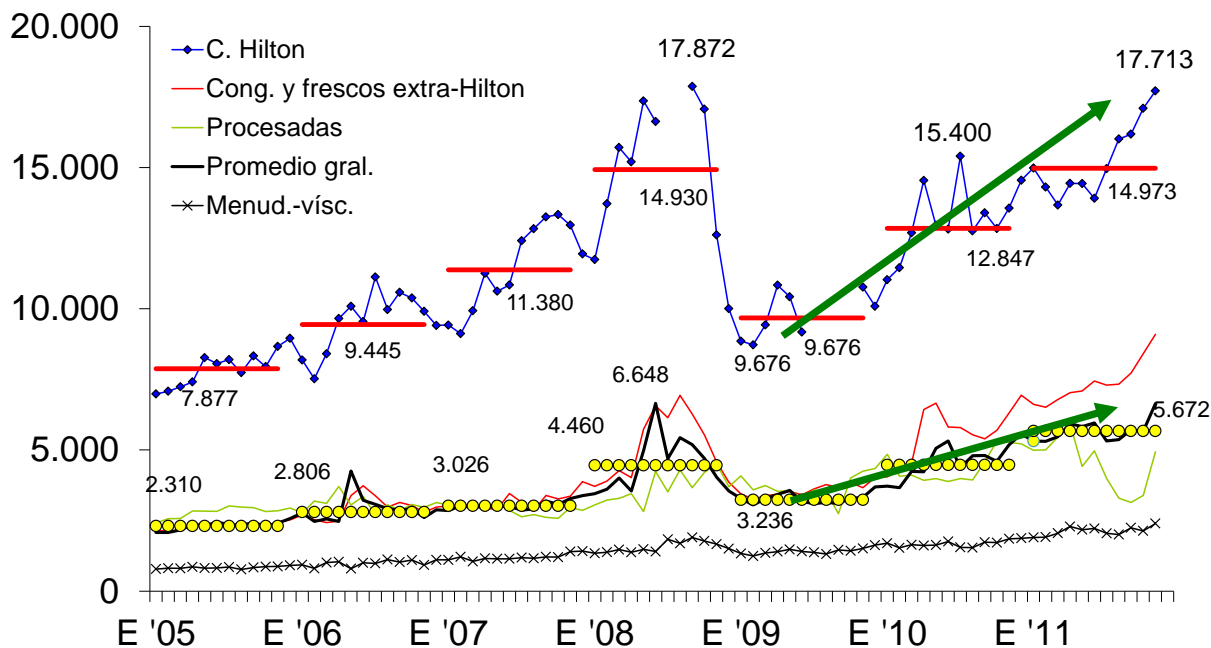


Fuente: CICCRA, con datos del Senasa.



### PRECIO EXTERNO DE LA CARNE VACUNA

En dólares fob por tn peso producto

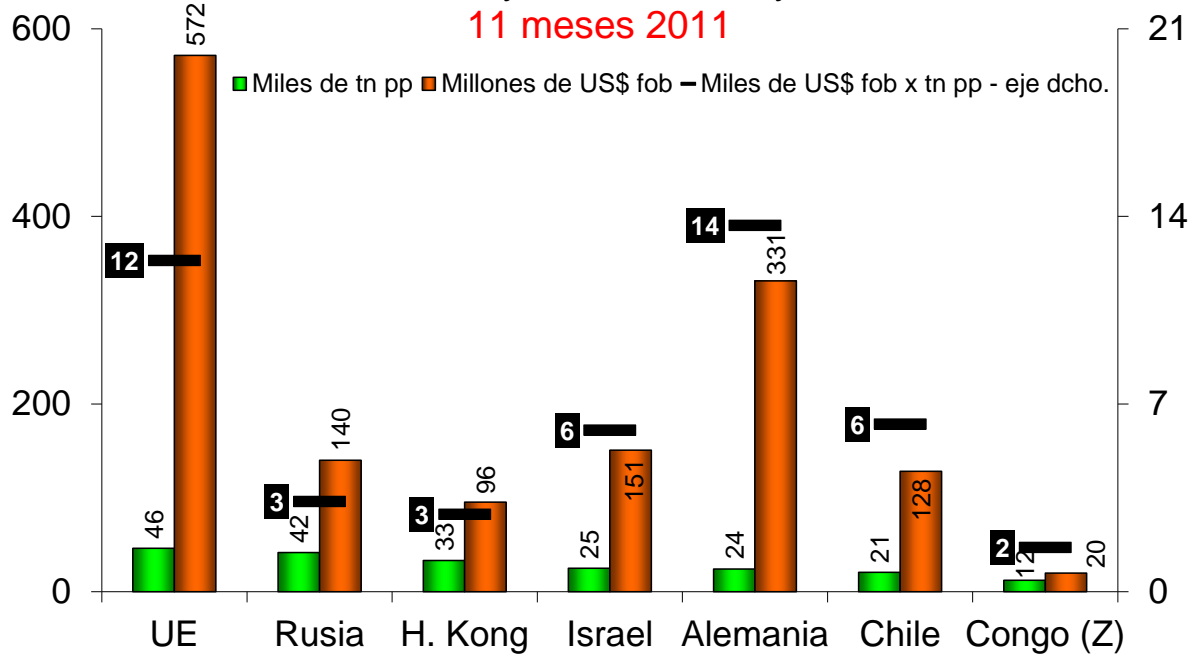


Fuente: CICCRA, con datos del Senasa.

### EXPORTACIONES A LOS PRINCIPALES DESTINOS

Carne vacuna y menudencias y vísceras

11 meses 2011

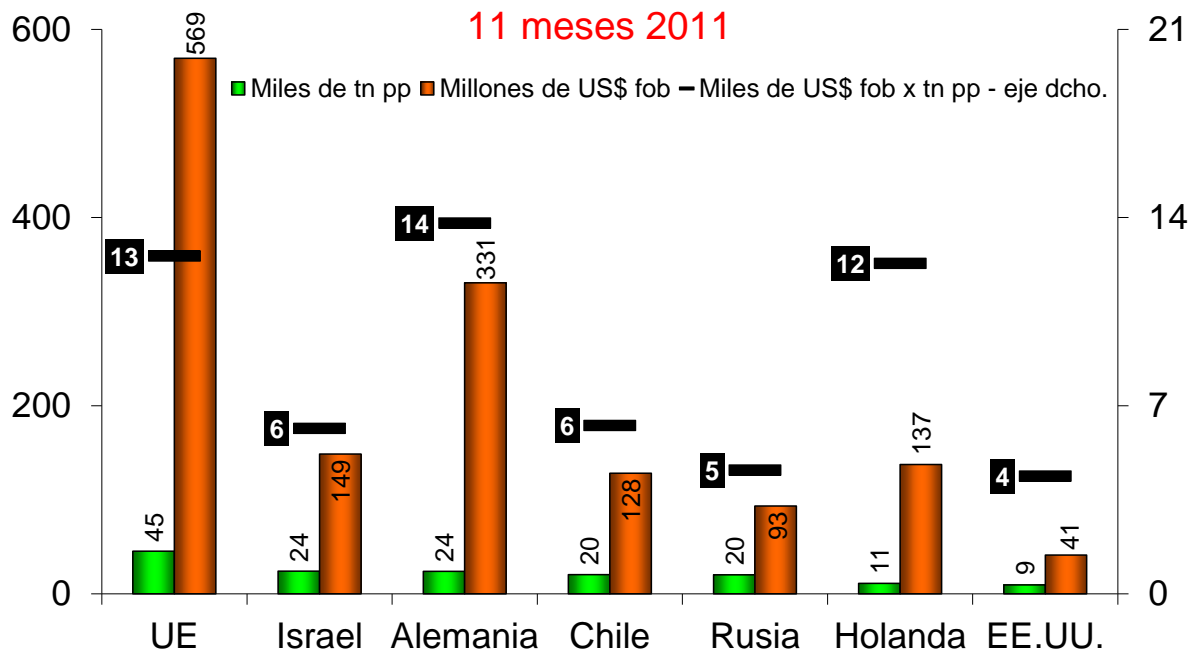


Fuente: CICCRA, con datos del Senasa.

### EXPORTACIONES A LOS PRINCIPALES DESTINOS

Carne vacuna

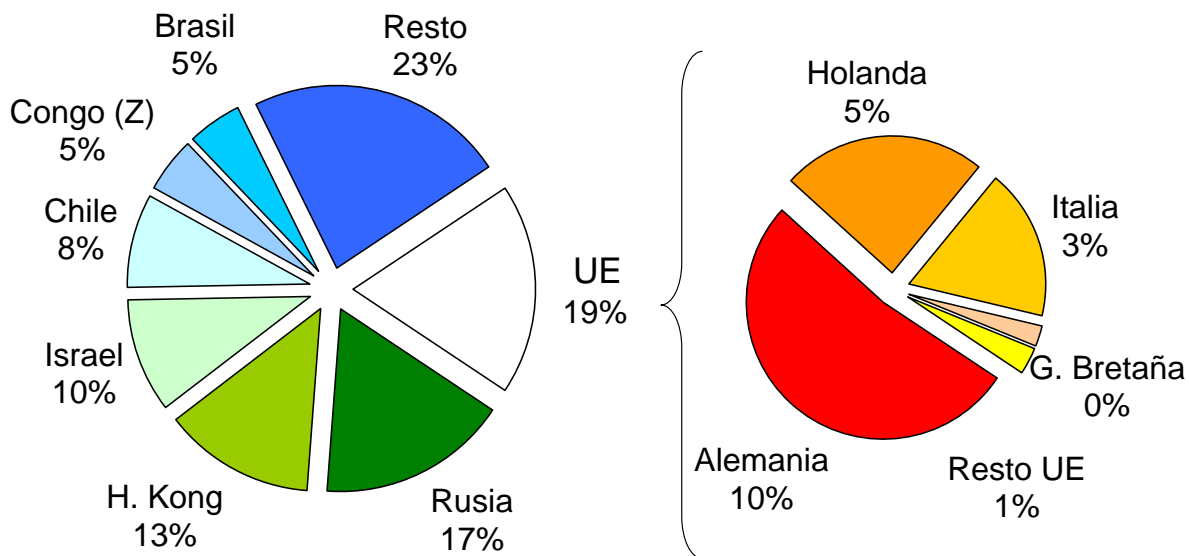
11 meses 2011



Fuente: CICCRA, con datos del Senasa.

### VOLUMEN EXPORTADO POR DESTINO

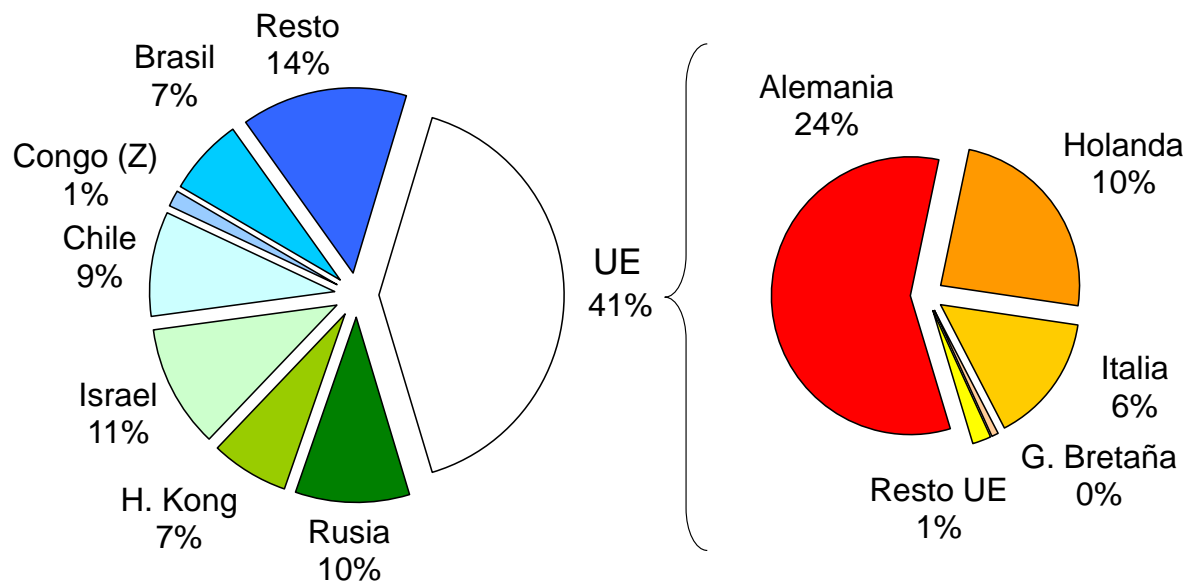
11 meses 2011



Fuente: CICCRA, con datos del Senasa.

**VALOR EXPORTADO POR DESTINO**

11 meses 2011



Fuente: CICCRA, con datos del Senasa.

## 4. BANCO DE DATOS:

<b>PRECIO PROMEDIO DE LA HACIENDA VACUNA EN PIE</b>							
En <b>pesos</b> por kilogramo vivo							
Período	TOTAL	Novillos	Novillitos	Vaquill.	Terneros	Vacas	Toros
dic-10	7,289	7,692	8,118	7,550	8,328	5,767	6,771
nov-11	8,213	8,673	9,281	8,502	9,352	6,326	6,765
<b>dic-11</b>	<b>7,985</b>	<b>8,469</b>	<b>9,160</b>	<b>8,394</b>	<b>9,283</b>	<b>5,585</b>	<b>6,592</b>
12 m 11	7,727	8,201	8,919	8,281	9,325	5,770	6,506
Var. % respecto a...							
mes anterior	-2,8%	-2,4%	-1,3%	-1,3%	-0,7%	-11,7%	-2,6%
igual mes año ant.	9,5%	10,1%	12,8%	11,2%	11,5%	-3,2%	-2,6%
dic-01	1.157,5%	1.195,0%	1.158,2%	1.100,9%	960,9%	1.242,5%	1.639,3%
12 m 10	33,9%	30,4%	31,6%	30,2%	31,1%	28,5%	27,2%

Fuente: CICCRA, con datos del Mercado de Liniers S.A..

<b>PRECIO PROMEDIO DE LA HACIENDA VACUNA EN PIE</b>							
En <b>dólares</b> por kilogramo vivo							
Período	TOTAL	Novillos	Novillitos	Vaquill.	Terneros	Vacas	Toros
dic-10	1,833	1,934	2,041	1,898	2,094	1,450	1,702
nov-11	1,928	2,036	2,179	1,996	2,195	1,485	1,588
<b>dic-11</b>	<b>1,863</b>	<b>1,975</b>	<b>2,137</b>	<b>1,958</b>	<b>2,165</b>	<b>1,303</b>	<b>1,538</b>
12 m 11	1,870	1,985	2,159	2,005	2,258	1,396	1,576
Var. % respecto a...							
mes anterior	-3,4%	-3,0%	-1,9%	-1,9%	-1,4%	-12,3%	-3,2%
igual mes año ant.	1,6%	2,1%	4,7%	3,1%	3,4%	-10,2%	-9,7%
dic-01	209,3%	218,5%	209,5%	195,4%	161,0%	230,3%	327,9%
12 m 10	27,1%	23,7%	24,9%	23,5%	24,4%	22,0%	20,8%

Fuente: CICCRA, con datos del Mercado de Liniers S.A..