

**CÁMARA DE LA INDUSTRIA Y COMERCIO DE CARNES Y  
DERIVADOS DE LA REPUBLICA ARGENTINA**

**INFORME ECONÓMICO MENSUAL**

**Documento N° 138 – Julio 2012**

**Dirección:** Ing. Miguel A. Schiariti

**ÍNDICE GENERAL**

<b>EDITORIAL</b>	<b>1</b>
<b>INDICADORES ECONÓMICOS SECTORIALES</b>	<b>2</b>
1. <a href="#">FAENA VACUNA Y PRODUCCIÓN DE CARNE</a>	2
2. <a href="#">CONSUMO INTERNO</a>	8
3. <a href="#">EVOLUCIÓN DE LAS EXPORTACIONES</a>	11
4. BANCO DE DATOS	
– <a href="#">PRECIO DE LA HACIENDA EN EL MERCADO DE LINIERS</a>	19

**EDITORIAL:**

Lamentamos ratificar que desde 2006, año en el que se profundiza la intervención en el mercado de ganados y carnes por parte de la Secretaría de Comercio de la Nación, el resultado medido en términos de producción, de industrialización, exportaciones y consumo al presente fue el siguiente:

- ✓ Stock ganadero: 12,5 millones menor al de 2008;
- ✓ Caída de la faena de 30%;
- ✓ Cierre de fábricas: 121 plantas;
- ✓ Pérdida de ocupación de mano de obra: 12.600 trabajadores;
- ✓ Caída del consumo interno: de 68 a 57,5 Kg/hab/año (-15,5%);
- ✓ Caída de las exportaciones: 66,6%;
- ✓ Aumento del precio de la carne en el mostrador: 150%.

Además, debemos dejar aclarado que las exportaciones no se recuperarán hasta tanto no se corrija el valor del dólar (con un atraso actual de 30%) y se dejen sin efecto las retenciones a nuestras exportaciones de carnes frescas (que restan 15% del valor internacional).

Al mismo tiempo si queremos acelerar la recuperación del stock ganadero y, por ende, de la actividad económica, es necesario que desde la banca nacional se establezcan líneas de crédito a valor producto con tres años de gracia para la retención de vientres a los pequeños productores que se vieron expulsados entre 2007 y 2009.

Otra medida necesaria para agilizar la recomposición del stock ganadero es la desgravación de ganancias de hasta 300 vientres por productor durante los próximos 3 años.

Dicho esto, analizamos los datos del primer semestre del año.

En junio la faena de ganado vacuno habría rondado las 900 mil cabezas, **guarismo que habría resultado 2,1% superior al de junio de 2011**. En términos absolutos, la faena habría crecido en 18.160 cabezas. En tanto, **en relación a mayo la actividad sectorial experimentó un retroceso de 10,2%, habiendo quedado por el momento como una excepción el millón de cabezas faenadas en aquel mes**.

Y en el primer semestre del año la faena total habría llegado a las 5,64 millones de cabezas, con lo cual habría experimentado una expansión de casi 7,0% anual. Esto implica que en la primera mitad de 2012 se habrían sacrificado unas 365 mil cabezas más que en los primeros seis meses del año pasado.

En lo que respecta a la fase de recomposición de vientres y de existencias, las estimaciones indican que el proceso continuó su marcha en el sexto mes del año, pero con una intensidad menor. Concretamente, la participación de las hembras en la faena total fue de alrededor de 41,5% en junio y el promedio del primer semestre del año se mantuvo en 39,8%.

**Una vez más, en junio el incremento de la producción de carne vacuna fue volcado al mercado interno, a lo cual se agregó una nueva caída de los volúmenes exportados, que de este modo cerraron el peor primer semestre de los últimos diecisiete años por lo menos.**

Para tener una idea de la pobre performance exportadora actual del sector, cabe destacar que hasta en la primera mitad de 2001, considerando los últimos diecisiete años, se exportó un volumen superior al del ejercicio actual (3,5%), aún cuando la mayoría de los mercados externos se habían cerrado a partir de la reaparición y propagación de la fiebre aftosa en el rodeo vacuno argentino.

En consecuencia, en enero-junio de 2012 la participación del consumo interno en la oferta total de carne vacuna llegó a 92,8%, cuando un año atrás era de 89,4%. Y en el caso de las exportaciones, la pérdida equivalió a 3,4 puntos porcentuales, ya que bajó de 10,6% a 7,2% entre los períodos considerados.

**En lo que respecta al consumo per cápita de carne vacuna, en el primer semestre del año fue de 57,5 kilogramos/año y acumuló una mejora de 9,0% anual. No obstante lo cual, se mantuvo 15,5% por debajo del máximo registrado en igual semestre de 2009.**

**Y si se considera el promedio móvil de los últimos doce meses, el consumo por habitante de carne vacuna llegó a 56,7 kilogramos/año en enero-junio de 2012, habiendo experimentado un leve aumento de 1,6% anual. Y también con relación al pico de enero-junio de 2009 resultó inferior, en este caso 19,4% menor.**

**Las certificaciones del SENASA indicaron que en junio de 2012 se exportaron apenas 7.488 tn peso producto (tn pp) de carne vacuna. Este guarismo se constituyó en el tercero más bajo de los últimos noventa meses, y sólo se registraron niveles inferiores en marzo de 2006, cuando el gobierno nacional prohibió por primera vez las exportaciones de carne vacuna, y en mayo de 2008, cuando los productores pecuarios suspendieron la comercialización de hacienda, en el marco del conflicto que desató la implementación de la tristemente célebre Resolución 125/08 por parte del gobierno nacional**

**En tanto, los envíos al exterior de cortes vacunos del primer semestre del año resultaron ser los más bajos de los últimos ocho años por lo menos, con sólo 60.295 tn pp certificadas por el SENASA. En relación a enero-junio de 2011 resultaron 27,2% inferiores.**

Las exportaciones de carne congelada y fresca extra Hilton totalizaron 44.368 tn pp en la primera mitad del año y resultaron 25,9% menores a las de un año atrás (-69,1% con relación al 'insustentable' nivel del primer semestre de 2009).

**Las exportaciones de cortes Hilton totalizaron 11.413 tn pp en los primeros seis meses del año y desde julio de 2011 se contabilizaron apenas 18.050 tn pp, con lo cual la cuota otorgada por la UE-27 resultó subejecutada y en un porcentaje muy significativo (-39,8%), por quinta vez consecutiva.**

---

**INDICADORES ECONÓMICOS SECTORIALES:****1. FAENA Y PRODUCCIÓN DE CARNE:**

De acuerdo con nuestras estimaciones, en junio de 2012 la actividad de la industria frigorífica vacuna cumplió un semestre ininterrumpido de recuperación. Es decir, el sector está comenzando a salir gradualmente de la grave crisis a la que lo llevó la política nacional antigañadera, que se inició allá por marzo de 2005 con los primeros controles de precios y que mostró la peor cara del intervencionismo irracional durante 2006.

Es importante resaltar que se trata de una recuperación gradual y no de un proceso de crecimiento, debido a que el nivel de actividad sectorial no sólo se mantiene por debajo de los 'records' insustentables registrados en la primera mitad de 2007, 2008 y 2009, sino que también está lejos de alcanzar aún los niveles verificados en igual semestre de años previos (1999 a 2006).

En junio la faena de ganado vacuno habría rondado las 900 mil cabezas, guarismo que habría resultado 2,1% superior al de junio de 2011. En términos absolutos, la faena habría crecido en 18.160 cabezas. En tanto, en relación a mayo la actividad sectorial experimentó un retroceso de 10,2%, habiendo quedado por el momento como una excepción el millón de cabezas faenadas en aquel mes.

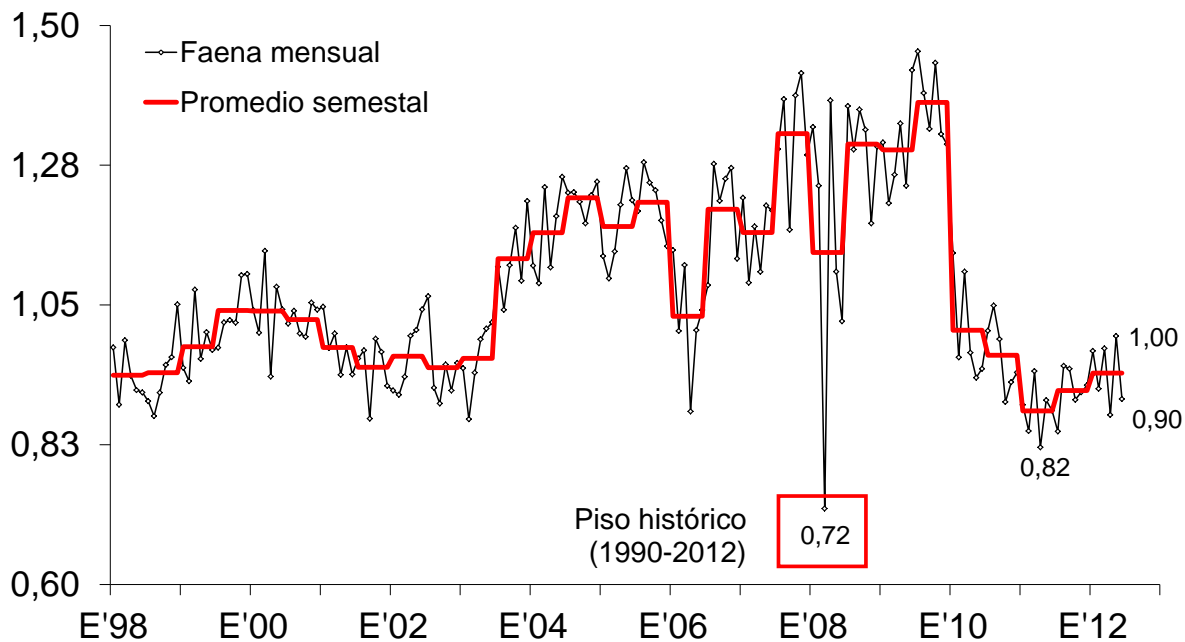
Y en el primer semestre del año la faena total habría llegado a las 5,64 millones de cabezas, con lo cual habría experimentado una expansión de casi 7,0% anual. Esto implica que en la primera mitad de 2012 se habrían sacrificado unas 365 mil cabezas más que en los primeros seis meses del año pasado.

En lo que respecta a la fase de recomposición de vientres y de existencias, las estimaciones indican que el proceso continuó su marcha en el sexto mes del año, pero con una intensidad menor. Concretamente, la participación de las hembras en la faena total fue de alrededor de 41,5% en junio y el promedio del primer semestre del año se mantuvo en 39,8%.

El mayor nivel de actividad se tradujo también en un crecimiento de la producción de carne vacuna, aunque en este caso la intensidad fue menor, debido a un leve descenso del peso promedio del animal en el gancho. En junio se habrían producido 206 mil toneladas res con hueso (tn r/c/h), es decir 1,0% más que en el sexto mes de 2011 (se estimó que el peso promedio se ubicó en 229 kg/ r/c/h). En términos absolutos, la producción habría crecido en 2.000 tn r/c/h con respecto a junio de 2011.

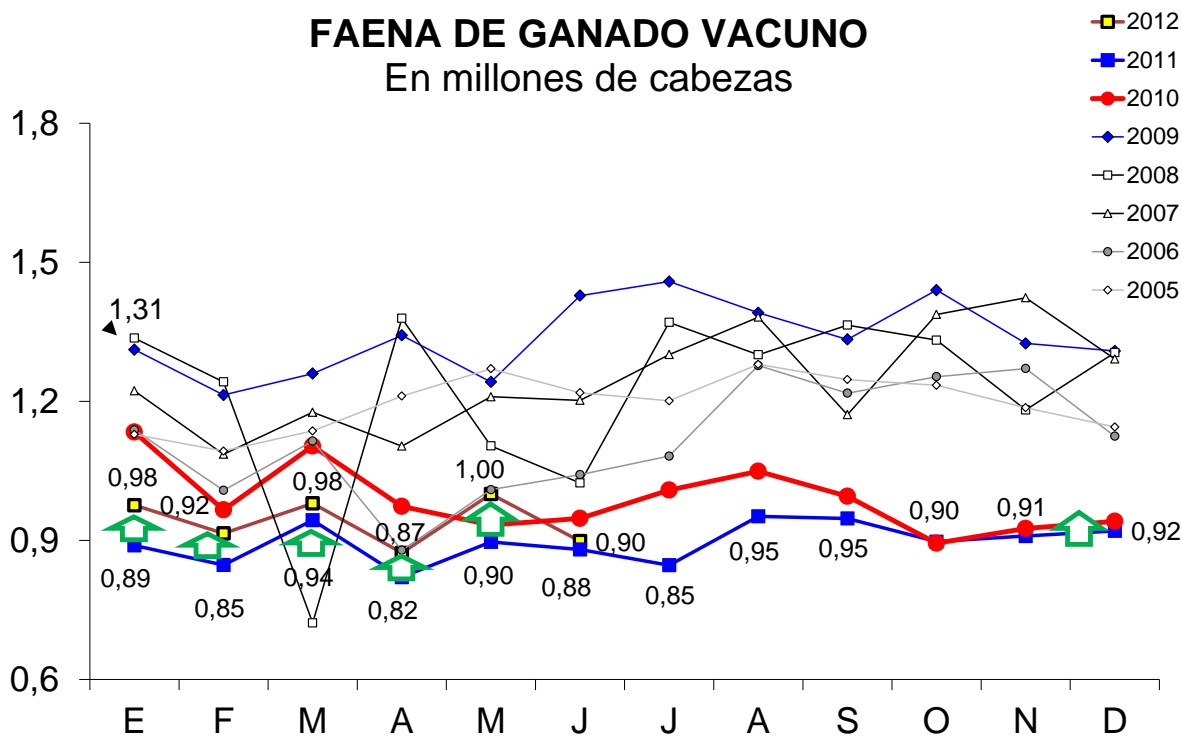
En tanto, al comparar el primer semestre de 2012 con igual lapso de 2011, la producción habría ascendido a 1,276 millones de tn r/c/h y se habría ubicado 5% por encima de la registrada en enero-junio del ejercicio anterior. Y en este caso la expansión interanual habría sido de 60.000 tn r/c/h. El peso promedio de la res en el gancho habría registrado una pérdida de alrededor de 1,1% entre los períodos analizados (229 kg r/c/h vs. 232 kg r/c/h).

### FAENA DE GANADO VACUNO En millones de cabezas



Fuente: CICCRA, s/ ONCCA y estim. propias (fin '11-'12). \* '11/'12 provisorio.

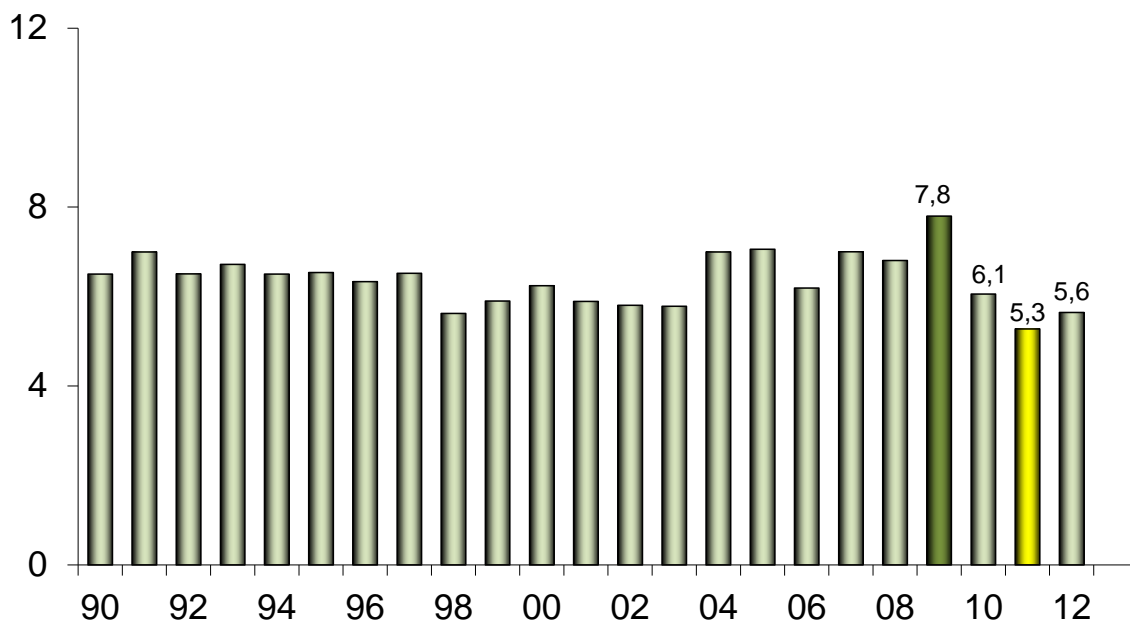
### FAENA DE GANADO VACUNO En millones de cabezas



Fuente: CICCRA, s/ ONCCA y estim. propias (fin '11-'12). \* '11/'12 provisorio.

### FAENA DE HACIENDA VACUNA

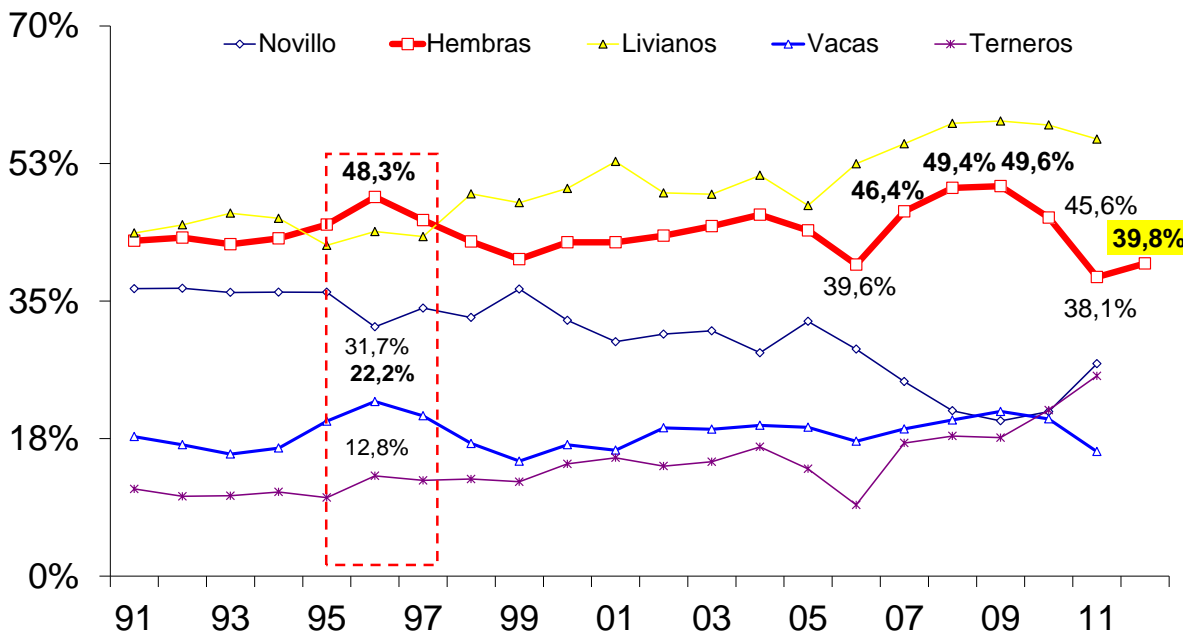
6 meses de 1990-2012\* - En millones de cabezas



Fuente: CICCRA, s/ ONCCA y estim. propias (fin '11-'12). \* '11/'12 provisorio.

### FAENA DE CATEGORÍAS SELECCIONADAS - EVOLUCIÓN

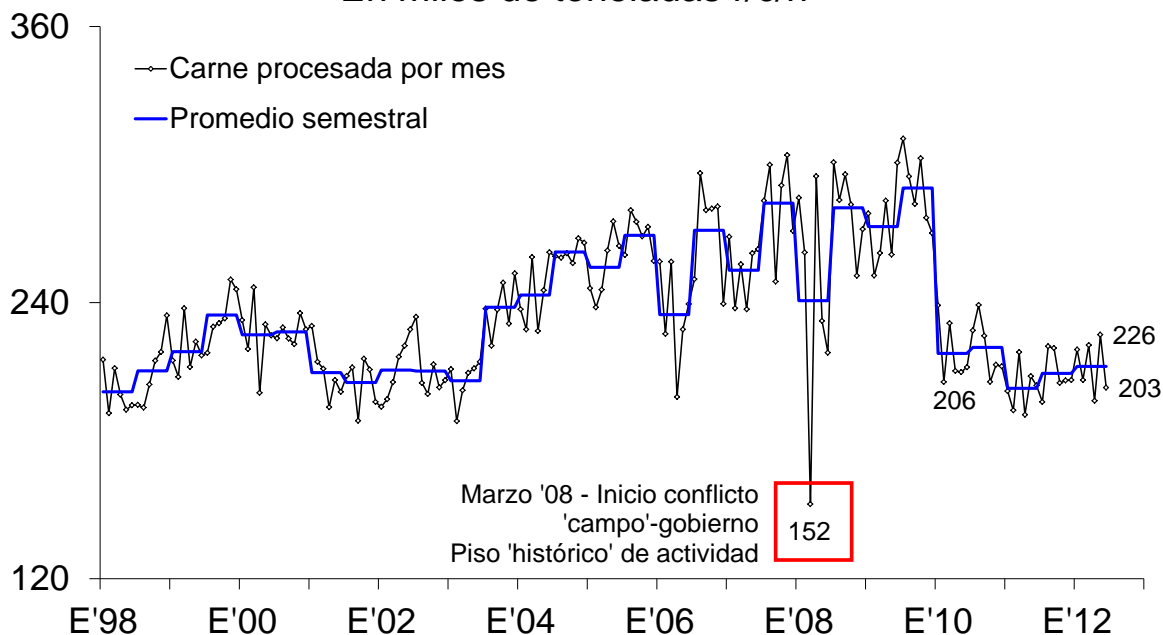
En % de la faena total; 6 meses de cada año



Fuente: CICCRA, s/ ONCCA y estim. propias (fin '11-'12). \* '10/'12 provisorio.

### PRODUCCION DE CARNE VACUNA

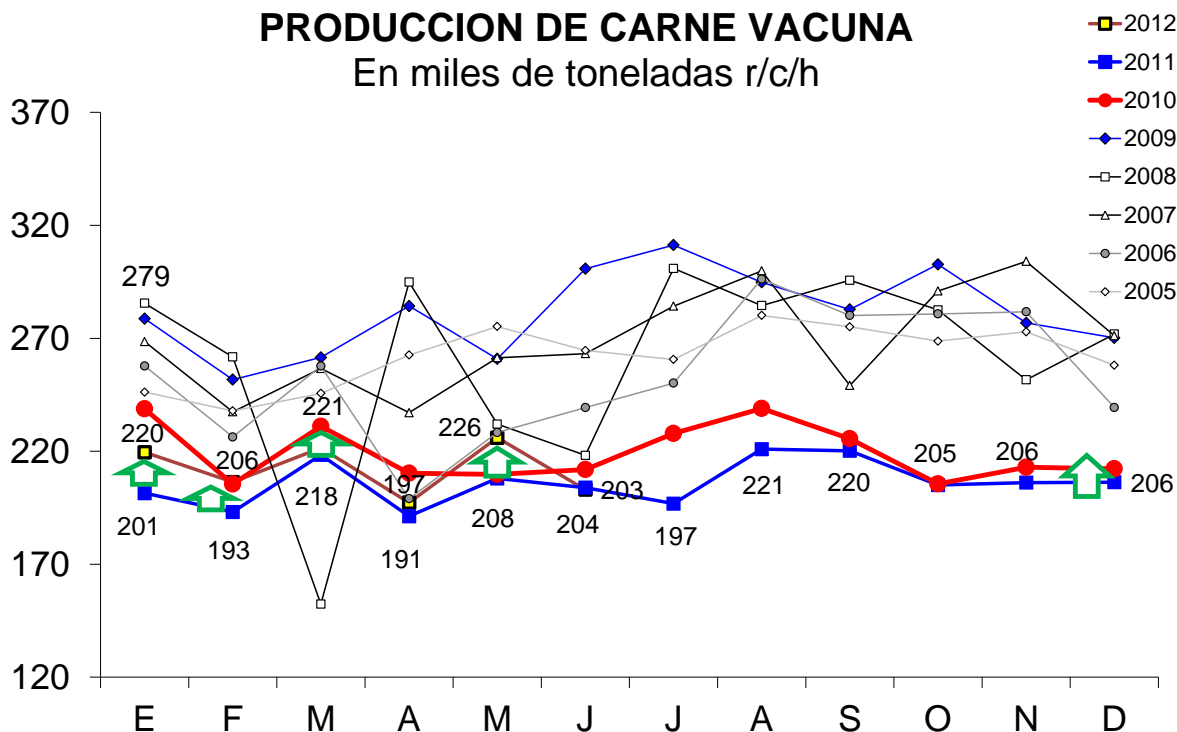
En miles de toneladas r/c/h



Fuente: CICCRA, s/ ONCCA y estim. propias (fin '11-'12). \* '11/'12 provisorio.

### PRODUCCION DE CARNE VACUNA

En miles de toneladas r/c/h

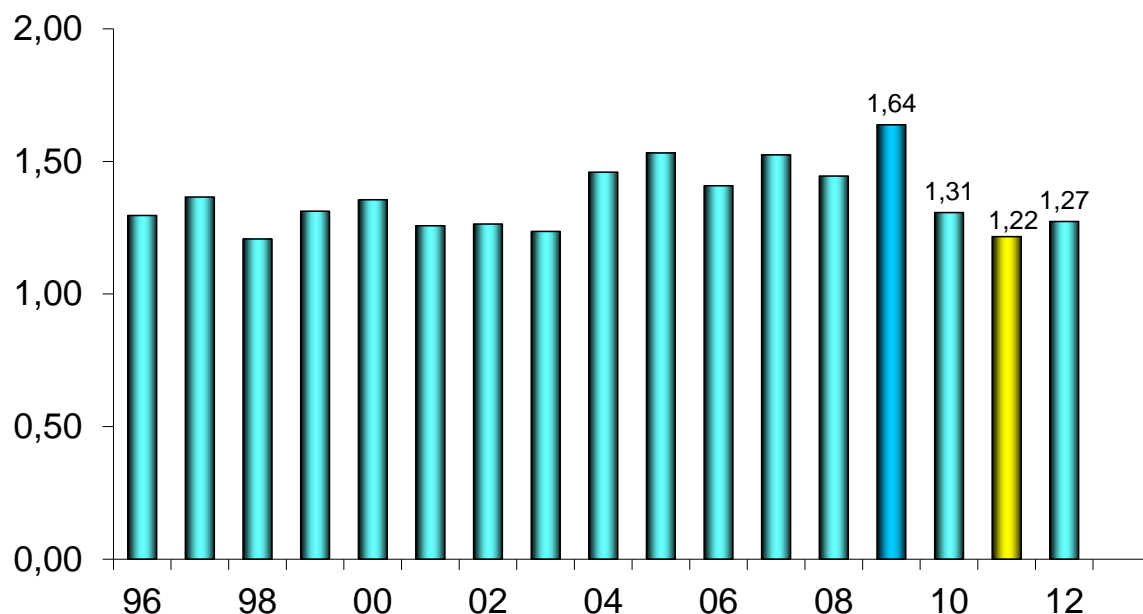


Fuente: CICCRA, s/ ONCCA y estim. propias (fin '11-'12). \* '11/'12 provisorio.



### PRODUCCION DE CARNE VACUNA

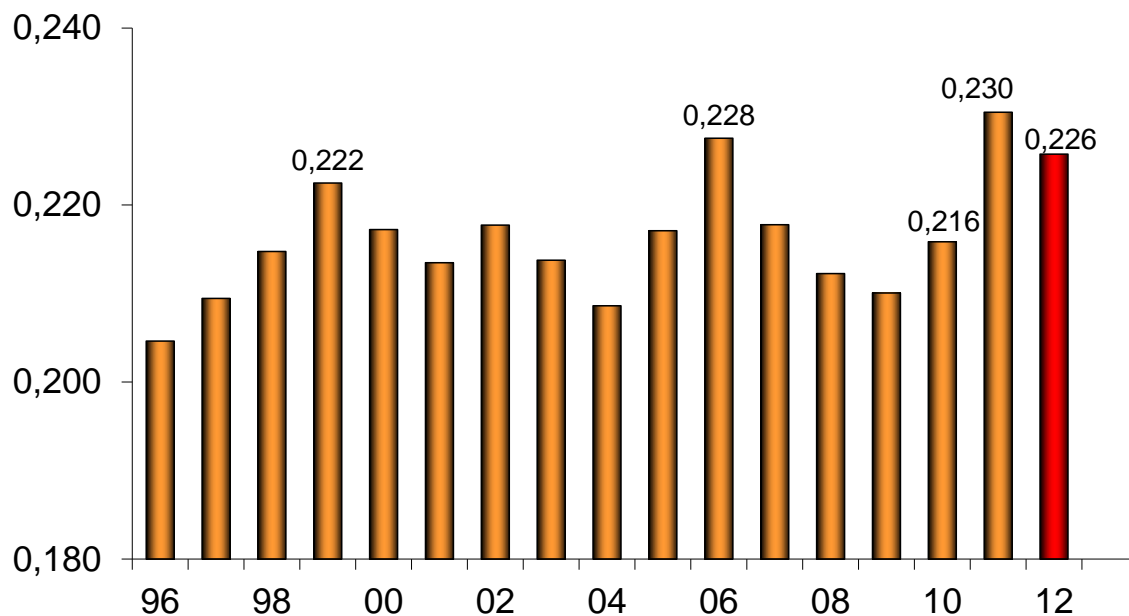
6 meses de 1990-2012\* - En millones de toneladas r/c/h



Fuente: CICCRA, s/ ONCCA y estim. propias (fin '11-'12). \* '11/'12 provisorio.

### PESO PROMEDIO DE LA HACIENDA FAENADA

6 meses de 1996-2012\* - En toneladas res c/hueso/gancho



Fuente: CICCRA, s/ ONCCA y estim. propias (fin '11-'12). \* '11/'12 provisorio.

## 2. CONSUMO INTERNO:

Una vez más, en junio el incremento de la producción de carne vacuna fue volcado al mercado interno, a lo cual se agregó una nueva caída de los volúmenes exportados, que de este modo cerraron el peor primer semestre de los últimos diecisiete años por lo menos.

Con relación a junio de 2011 la producción creció en casi 2.000 tn r/c/h y el consumo interno hizo lo propio en 13.086 tn r/c/h. La diferencia lógicamente se explicó por una baja de las exportaciones de 11.270 tn r/c/h.

Y cuando se toman el primer semestre del año, el consumo interno resultó más favorecido aún. En enero-junio de 2012 se consumieron internamente 1,185 millones de tn r/c/h de carne vacuna, lo que arrojó una mejora de 9,0% y un aumento de 97.593 tn r/c/h con relación al mismo lapso del año pasado.

Pues bien, la producción aportó 60.000 tn r/c/h adicionales y las exportaciones descendieron en 37.408 tn r/c/h, al pasar de 129.085 tn r/c/h en enero-junio de 2011 a sólo 91.677 tn r/c/h en enero-junio de 2012 (-29,0% anual). Para tener una idea de la pobre performance exportadora actual del sector, cabe destacar que hasta en la primera mitad de 2001, considerando los últimos diecisiete años, se exportó un volumen superior al del ejercicio actual (3,5%), aún cuando la mayoría de los mercados externos se habían cerrado a partir de la reaparición y propagación de la fiebre aftosa en el rodeo vacuno argentino.

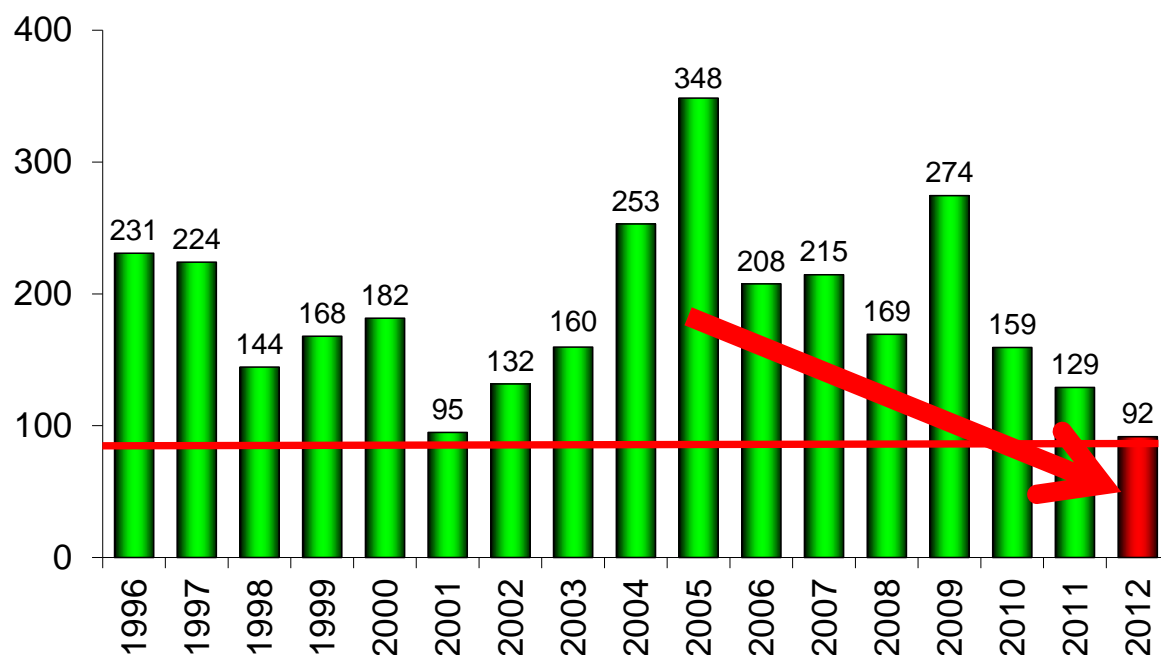
En consecuencia, en enero-junio de 2012 la participación del consumo interno en la oferta total de carne vacuna llegó a 92,8%, cuando un año atrás era de 89,4%. Y en el caso de las exportaciones, la pérdida equivalió a 3,4 puntos porcentuales, ya que bajó de 10,6% a 7,2% entre los períodos considerados.

<b>OFERTA Y DEMANDA DE CARNE VACUNA</b>						
Período	Producción	Exportación	Consumo total	Consumo per cápita	Exportación	Consumo total
	Tn res c/hueso	Tn res c/hueso	Tn res c/hueso	kg/año	s/faena total	s/faena total
<b>12 meses de...</b>						
2009	3.376.401	638.212	2.738.189	68,4	18,9%	81,1%
2010	2.630.305	302.034	2.328.271	57,6	11,5%	88,5%
2011	2.471.721	243.722	2.227.999	54,6	9,9%	90,1%
<b>6 meses de...</b>						
2009 *	1.637.856	274.497	1.363.359	68,1	16,8%	83,2%
2010 *	1.307.222	159.351	1.147.871	56,8	12,2%	87,8%
2011 *	1.216.235	129.085	1.087.150	53,3	10,6%	89,4%
2012 *	1.273.725	91.677	1.182.048	57,4	7,2%	92,8%
Var. % '12-'11	<b>4,7%</b>	<b>-29,0%</b>	<b>8,7%</b>	<b>7,7%</b>	<b>-32,2%</b>	<b>3,8%</b>
Var. abs. '12-'11	<b>57.490</b>	<b>-37.408</b>	<b>94.898</b>	<b>4,1</b>	<b>-3,4%</b>	<b>3,4%</b>

Fuente: CICCRA, con datos de ONCCA, Senasa, INDEC y estimaciones propias. \* Provisorios.

## EXPORTACIONES DE CARNE VACUNA

6 meses '96-'12\* - En miles de toneladas res con hueso



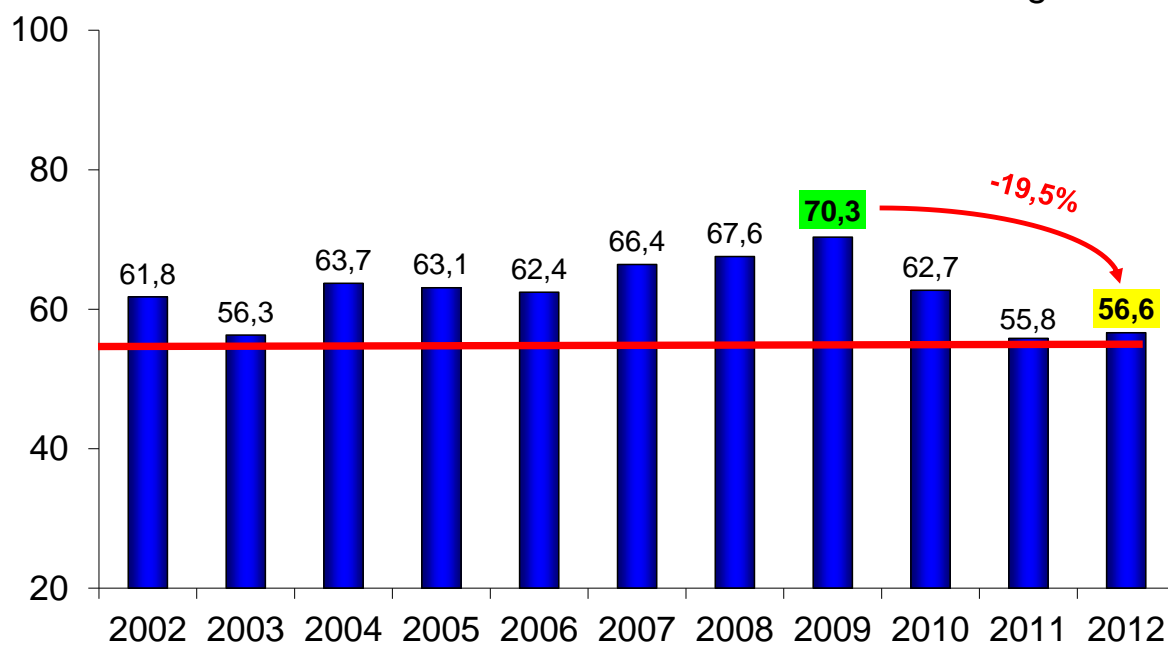
Fuente: CICCRA, con datos de ONCCA y SENASA.

En lo que respecta al consumo per cápita de carne vacuna, en el primer semestre del año fue de 57,5 kilogramos/año y acumuló una mejora de 9,0% anual. No obstante lo cual, se mantuvo 15,5% por debajo del máximo registrado en igual semestre de 2009.

Y si se considera el promedio móvil de los últimos doce meses, el consumo por habitante de carne vacuna llegó a 56,7 kilogramos/año en enero-junio de 2012, habiendo experimentado un leve aumento de 1,6% anual. Y también con relación al pico de enero-junio de 2009 resultó inferior, en este caso 19,4% menor.

**CONSUMO DE CARNE VACUNA POR HABITANTE**

6 meses '02-'12\* - Promedio móvil de 12 meses - En kg/año



Fuente: CICCRA, estimación propia. \* '10/'11/'12 provisorio.

### 3. EVOLUCIÓN DE LAS EXPORTACIONES:

Las certificaciones del SENASA indicaron que en junio de 2012 se exportaron apenas 7.488 tn peso producto (tn pp) de carne vacuna. Este guarismo se constituyó en el tercero más bajo de los últimos noventa meses, y sólo se registraron niveles inferiores en marzo de 2006, cuando el gobierno nacional prohibió por primera vez las exportaciones de carne vacuna, y en mayo de 2008, cuando los productores pecuarios suspendieron la comercialización de hacienda, en el marco del conflicto que desató la implementación de la tristemente célebre Resolución 125/08 por parte del gobierno nacional

En tanto, los envíos al exterior de cortes vacunos del primer semestre del año resultaron ser los más bajos de los últimos ocho años por lo menos, con sólo 60.295 tn pp certificadas por el SENASA. En relación a enero-junio de 2011 resultaron 27,2% inferiores.

Las exportaciones de carne congelada y fresca extra Hilton totalizaron 44.368 tn pp en la primera mitad del año y resultaron 25,9% menores a las de un año atrás (-69,1% con relación al 'insustentable' nivel del primer semestre de 2009). Su participación en el total descendió de 44,0% a 40,0% entre los dos períodos considerados.

Estos cortes se enviaron fundamentalmente a Chile (28,1%), Israel (24,8%) y Rusia (18,8%), seguidos de lejos por Brasil y Alemania con 7,7% y 7,3%, respectivamente. Y cabe destacar que sólo crecieron las exportaciones de estos cortes a Chile (47,6%), ya que todos los demás países compraron menores volúmenes. Desde -3,9% en el caso de Brasil hasta -19,8% en el caso de Israel y de -31,3% en el caso de Rusia.

Las exportaciones de cortes Hilton totalizaron 11.413 tn pp en los primeros seis meses del año y desde julio de 2011 se contabilizaron apenas 18.050 tn pp, con lo cual la cuota otorgada por la UE-27 resultó subejecutada y en un porcentaje muy significativo (-39,8%), por quinta vez consecutiva.

Los embarques de carnes procesadas alcanzaron un nivel de 4.514 tn pp en el primer semestre del año. En términos anuales descendieron 52,7% y su participación en el total disminuyó casi 3,0 puntos porcentuales, hasta quedar en 4,1%. En relación al mismo semestre de 2009 acumularon una baja de 72,7%. En un contexto de fuerte retracción de las exportaciones de estos cortes, Gran Bretaña, Holanda e Italia fueron los principales compradores (39,8% del total en conjunto).

En lo que respecta a las exportaciones de menudencias y vísceras, en enero-junio de 2012 ascendieron a 50.747 tn pp. Con relación al mismo período del año anterior cayeron 4,8% y con respecto a igual período de 2009 hicieron lo propio en 32,2%. Sin embargo, al caer menos que las exportaciones de carne vacuna, su participación en el total pasó de 39,2% en enero-junio de 2011 a 45,7% en el primer semestre del corriente ejercicio. Hong Kong y Rusia fueron los principales compradores de menudencias argentinas, con participaciones de 29,8% y de 29,1%, respectivamente. Hong Kong compró 15.139 tn pp y Rusia otras 14.765 tn pp. En términos interanuales, Rusia adquirió un volumen 19,4% superior, mientras que Hong Kong redujo sus compras en 12,9%.

Los ingresos por exportaciones de carne vacuna totalizaron casi US\$ 500,0 millones en el primer semestre del año. En relación a un año atrás registraron una contracción de 23,7%, que se elevó a 31,8% cuando se contrasta con el mismo lapso de 2009. Y la facturación por embarques de menudencias y vísceras ascendió a US\$ 112,10 millones y resultó 1,0% superior a la registrada en el primer semestre de 2011.

Los ingresos por exportaciones de cortes congelados y frescos extra Hilton cayeron 25,7% anual, al tiempo que la facturación por cortes Hilton disminuyó 10,4% anual y por carnes procesadas 59,4% anual. Y sólo en este último caso la caída del valor de las exportaciones se explicó tanto por un menor volumen como por un menor precio promedio con relación al primer semestre de 2011 (la caída del precio promedio fue de 14,2% anual).

En enero-junio de 2012 el precio promedio de las exportaciones totales se ubicó en US\$ 5.510 por tn pp, guarismo que resultó 2,1% inferior al del mismo período de un año atrás.

En el caso de la carne vacuna, el precio promedio se ubicó en US\$ 8.288 por tn pp y el alza acumulada descendió a 4,7% anual. Por su parte, en el caso de las menudencias y vísceras el precio promedió US\$ 2.209 por tn pp y la mejora acumulada disminuyó a 6,2% anual.

EXPORTACIONES DE CARNE VACUNA								
							distrib. %	
Tn pp	6 m. '11	6 m. '12	var. abs.	var. abs.	var. %	var. %	6 m. '11	6 m. '12
Cortes Hilton	13.404	11.413	-91	-1.991	-0,7%	-14,9%	9,8%	10,3%
Carnes Frescas	59.848	44.368	-14.124	-15.480	-19,1%	-25,9%	44,0%	40,0%
Carnes Procesadas	9.539	4.514	-4.061	-5.025	-29,9%	-52,7%	7,0%	4,1%
<b>TOTAL CARNE</b>	<b>82.791</b>	<b>60.295</b>	<b>-18.276</b>	<b>-22.496</b>	<b>-18,1%</b>	<b>-27,2%</b>	<b>60,8%</b>	<b>54,3%</b>
Menudencias	53.332	50.747	-4.483	-2.585	-7,8%	-4,8%	39,2%	45,7%
<b>TOTAL GENERAL</b>	<b>136.123</b>	<b>111.042</b>	<b>-22.759</b>	<b>-25.081</b>	<b>-14,3%</b>	<b>-18,4%</b>	<b>100,0%</b>	<b>100,0%</b>
distrib. %								
Miles US\$ fob	6 m. '11	6 m. '12	var. abs.	var. abs.	var. %	var. %	6 m. '11	6 m. '12
Cortes Hilton	191.761	171.793	21.896	-19.968	12,9%	-10,4%	25,0%	28,1%
Carnes Frescas	414.640	308.166	62.118	-106.474	17,6%	-25,7%	54,1%	50,4%
Carnes Procesadas	48.697	19.782	-8.064	-28.915	-14,2%	-59,4%	6,4%	3,2%
<b>TOTAL CARNE</b>	<b>655.098</b>	<b>499.741</b>	<b>75.950</b>	<b>-155.357</b>	<b>13,1%</b>	<b>-23,7%</b>	<b>85,5%</b>	<b>81,7%</b>
Menudencias	110.941	112.100	15.949	1.159	16,8%	1,0%	14,5%	18,3%
<b>TOTAL GENERAL</b>	<b>766.039</b>	<b>611.841</b>	<b>91.899</b>	<b>-154.198</b>	<b>13,6%</b>	<b>-20,1%</b>	<b>100,0%</b>	<b>100,0%</b>
US\$ / tn pp	6 m. '11	6 m. '12	var. abs.	var. abs.	var. %	var. %		
Cortes Hilton	14.306	15.052	1.719	746	13,7%	5,2%		
Carnes Frescas	6.928	6.946	2.163	17	45,4%	0,3%		
Carnes Procesadas	5.105	4.382	931	-723	22,3%	-14,2%		
<b>TOTAL CARNE</b>	<b>7.913</b>	<b>8.288</b>	<b>2.182</b>	<b>376</b>	<b>38,1%</b>	<b>4,7%</b>		
Menudencias	2.080	2.209	437	129	26,6%	6,2%		
<b>TOTAL GENERAL</b>	<b>5.628</b>	<b>5.510</b>	<b>1.385</b>	<b>-118</b>	<b>32,6%</b>	<b>-2,1%</b>		

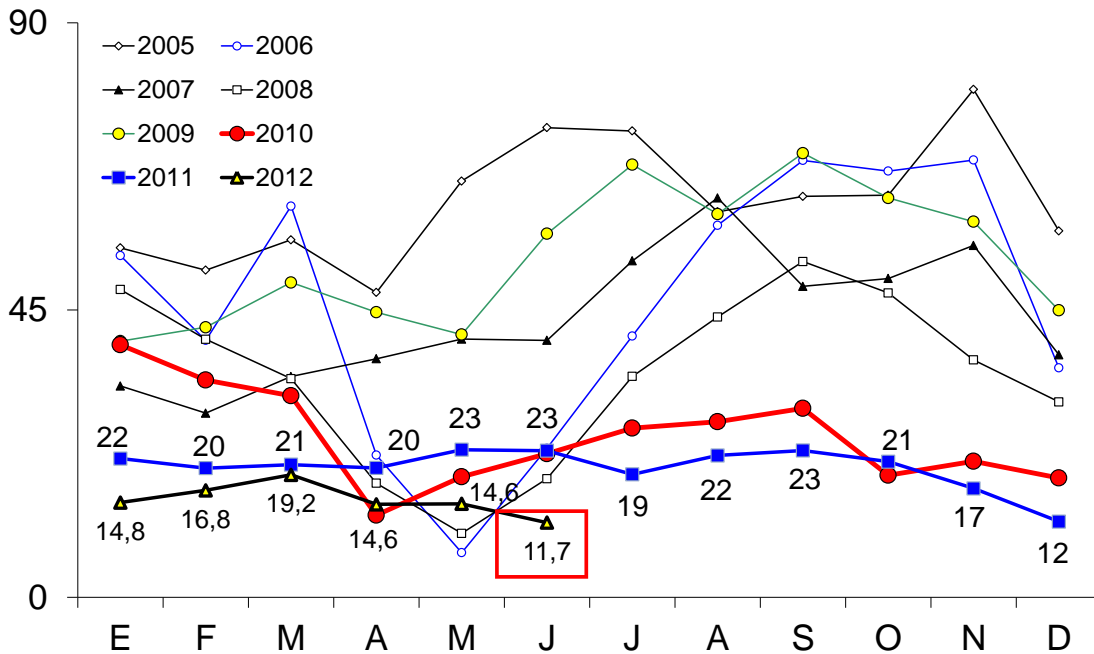
Fuente: CICCRA, con datos de SENASA.

EXPORTACIONES DE CARNE VACUNA						
Tn res con hueso	6 m. '11	6 m. '12	var. abs.	var. abs.	var. %	var. %
<b>TOTAL</b>	<b>129.085</b>	<b>91.677</b>	<b>-30.266</b>	<b>-37.408</b>	<b>-19,0%</b>	<b>-29,0%</b>
Miles US\$ fob	6 m. '11	6 m. '12	var. abs.	var. abs.	var. %	var. %
<b>TOTAL</b>	<b>655.098</b>	<b>499.741</b>	<b>75.950</b>	<b>-155.357</b>	<b>13,1%</b>	<b>-23,7%</b>
US\$ / tn r/c/h	6 m. '11	6 m. '12	var. abs.	var. abs.	var. %	var. %
<b>TOTAL</b>	<b>5.075</b>	<b>5.451</b>	<b>1.441</b>	<b>376</b>	<b>39,6%</b>	<b>7,4%</b>

Fuente: CICCRA, elaboración propia a partir de los datos de SENASA.

### EXPORTACIONES DE CARNE VACUNA '05-'12

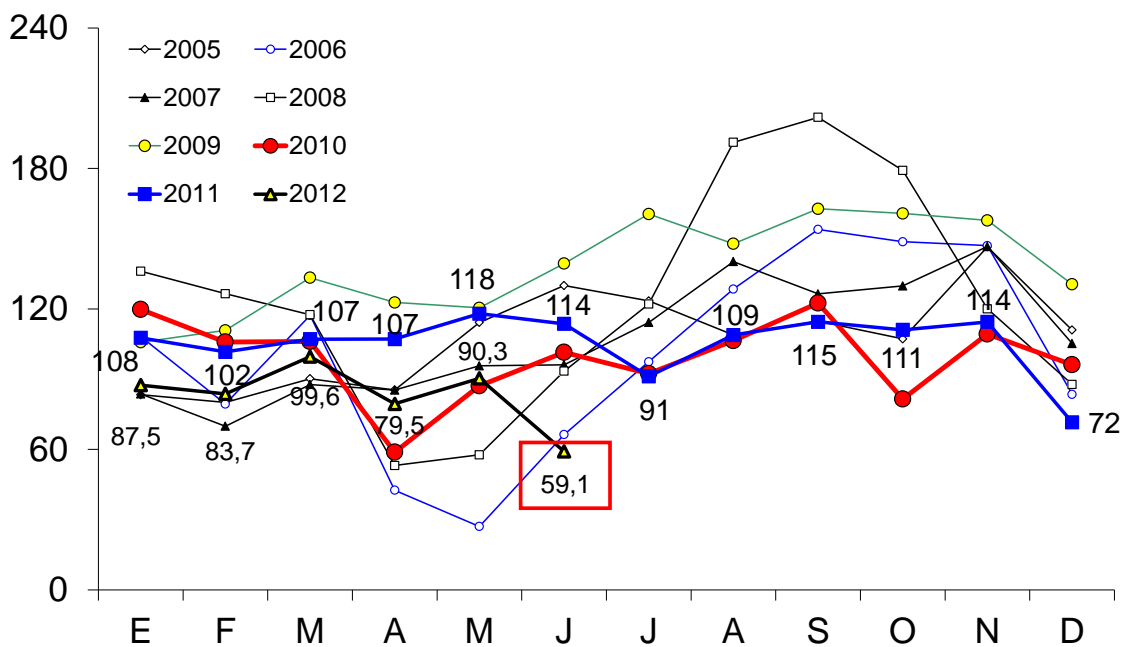
En miles de tn r/c/h



Fuente: CICCRA, con datos del Senasa.

### EXPORTACIONES DE CARNE VACUNA '05-'12

En millones de dólares fob

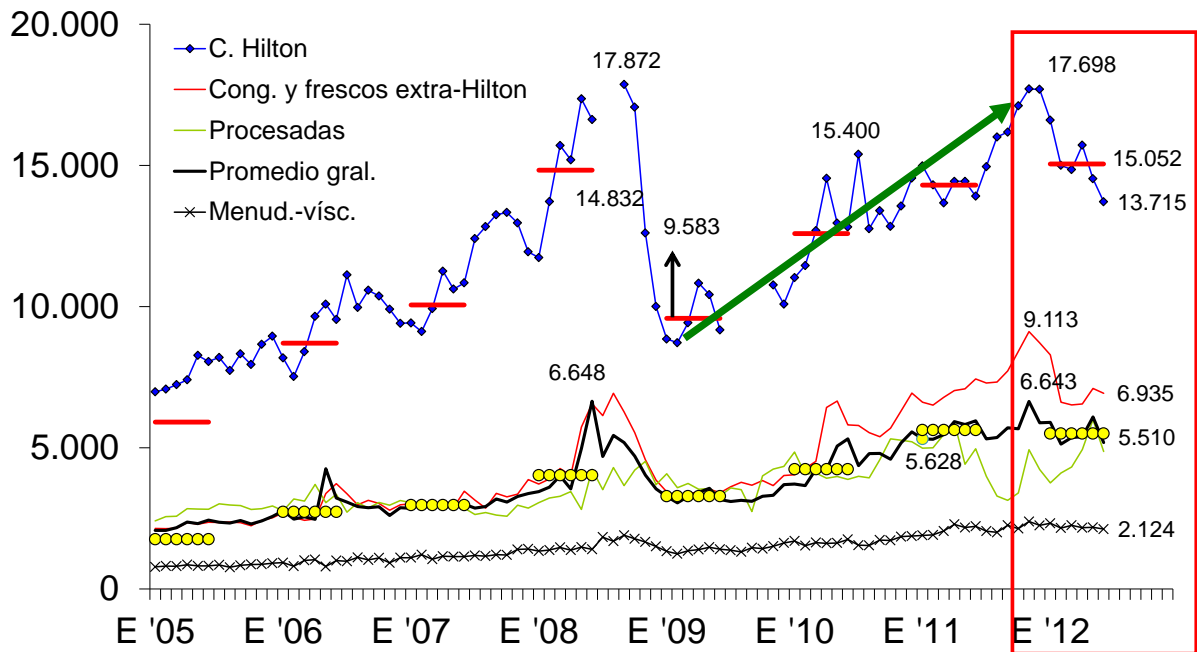


Fuente: CICCRA, con datos del Senasa.



### PRECIO EXTERNO DE LA CARNE VACUNA

En dólares fob por tn peso producto

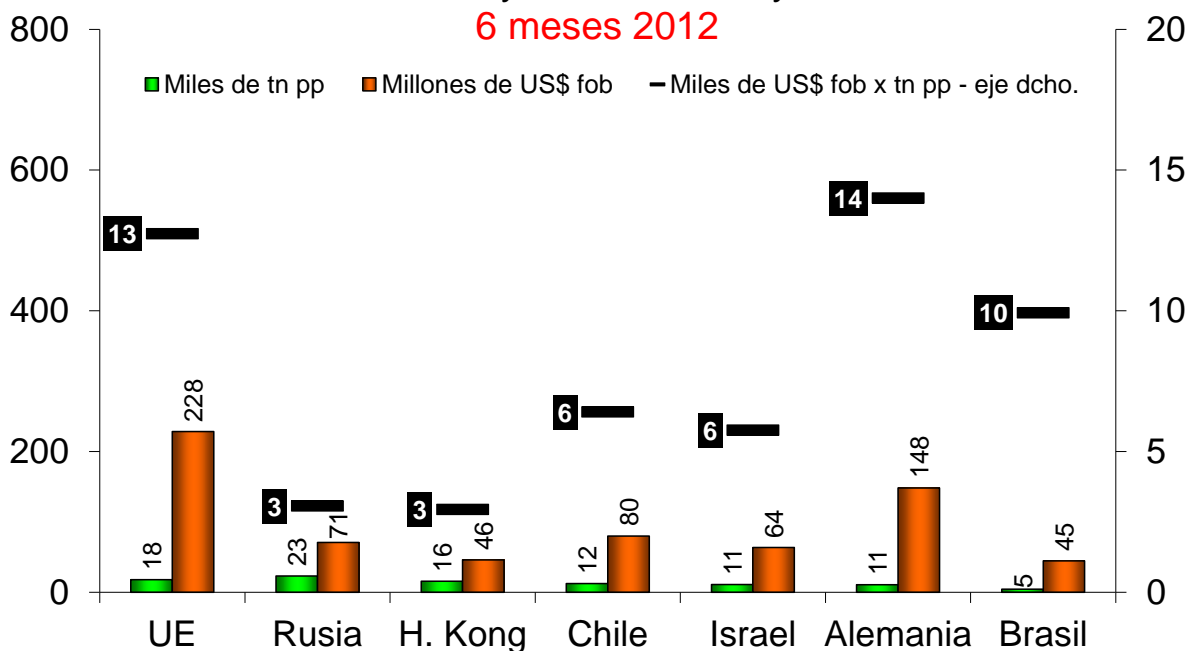


Fuente: CICCRA, con datos del Senasa.

### EXPORTACIONES A LOS PRINCIPALES DESTINOS

Carne vacuna y menudencias y vísceras

6 meses 2012

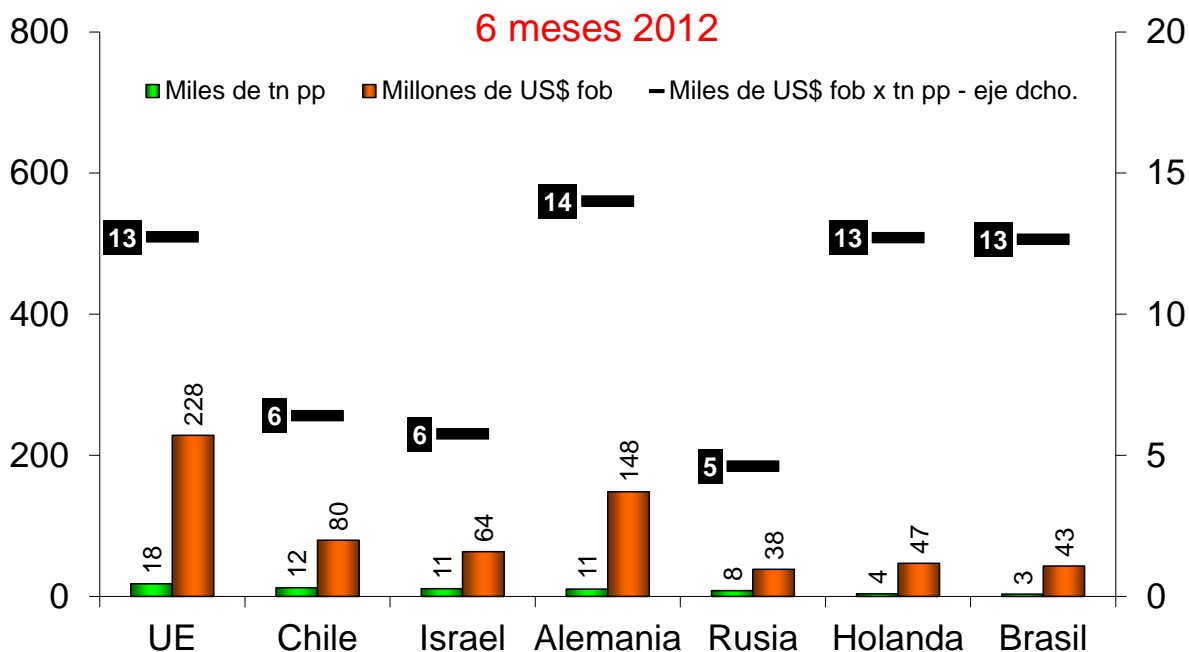


Fuente: CICCRA, con datos del Senasa.

### EXPORTACIONES A LOS PRINCIPALES DESTINOS

Carne vacuna

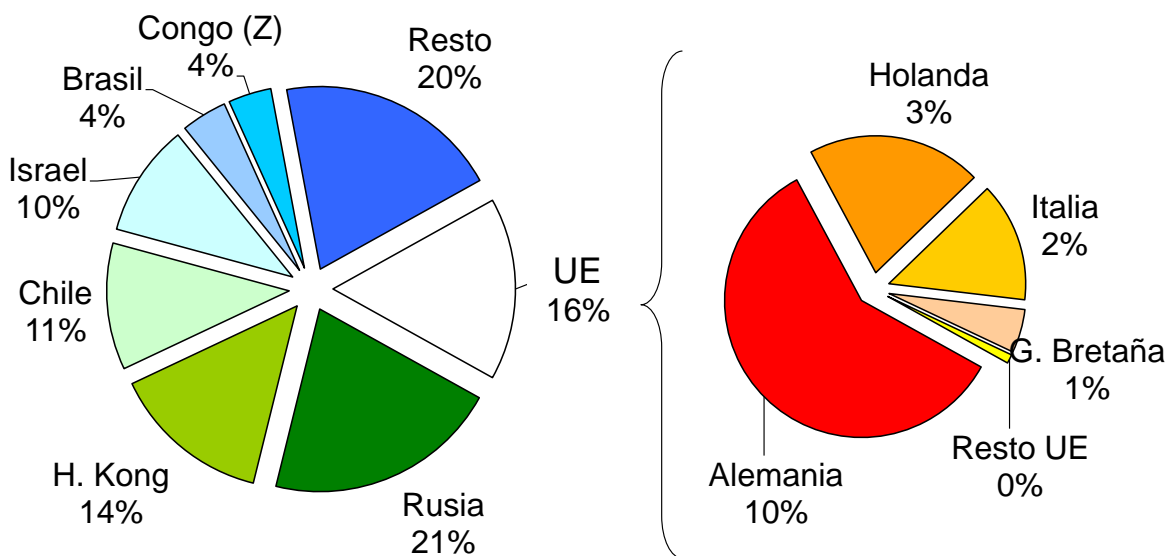
6 meses 2012



Fuente: CICCRA, con datos del Senasa.

### VOLUMEN EXPORTADO POR DESTINO

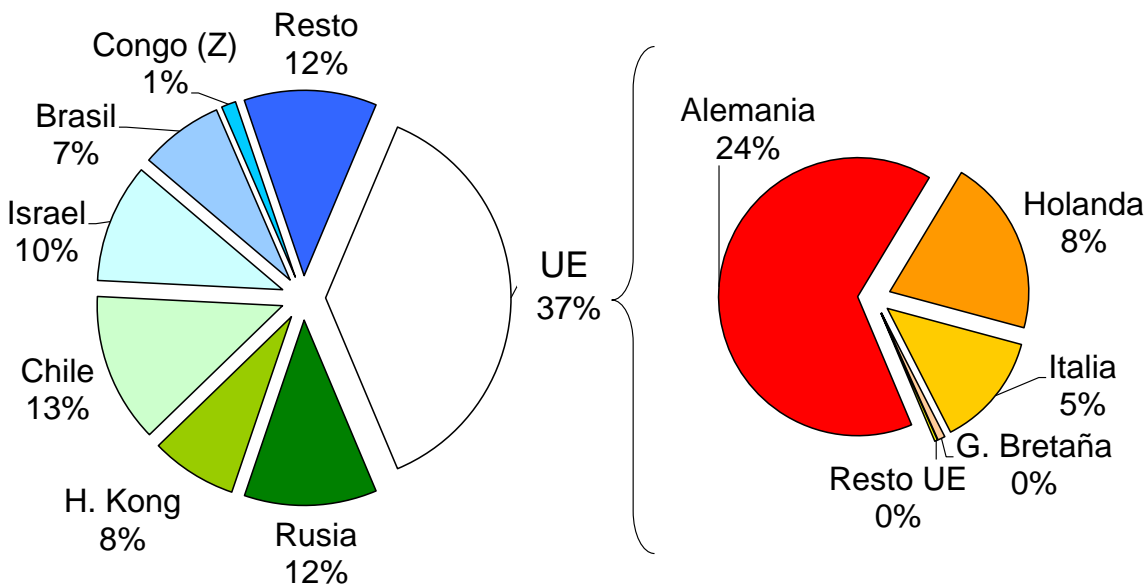
6 meses 2012



Fuente: CICCRA, con datos del Senasa.

### VALOR EXPORTADO POR DESTINO

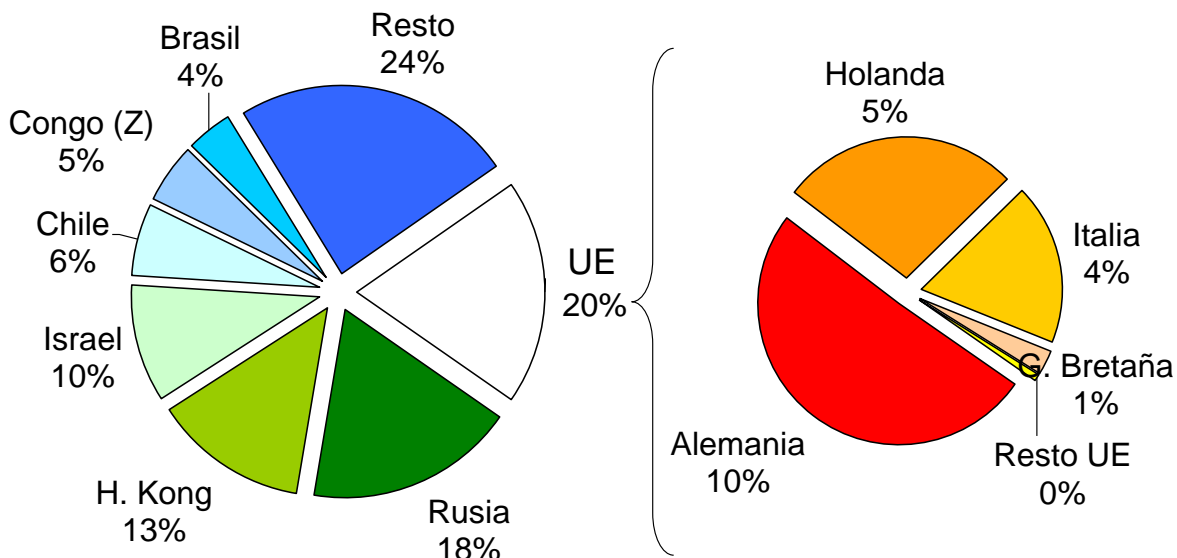
6 meses 2012



Fuente: CICCRA, con datos del Senasa.

### VOLUMEN EXPORTADO POR DESTINO

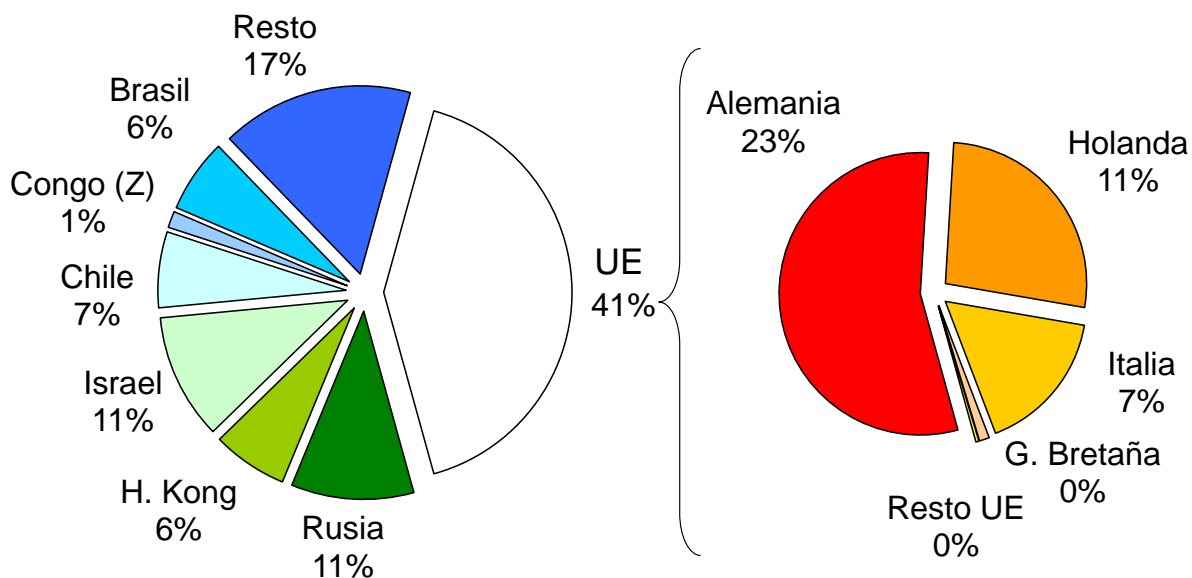
6 meses 2011



Fuente: CICCRA, con datos del Senasa.

### VALOR EXPORTADO POR DESTINO

6 meses 2011



Fuente: CICCRA, con datos del Senasa.

## 4. BANCO DE DATOS:

<b>PRECIO DE LA HACIENDA VACUNA EN PIE</b>							
En <b>pesos</b> por kilogramo vivo							
Período	TOTAL	Novillos	Novillitos	Vaquill.	Terneros	Vacas	Toros
jun-11	7,475	8,159	9,087	8,318	9,751	5,313	6,181
may-12	8,507	9,379	10,731	9,902	11,387	5,359	6,322
<b>jun-12</b>	<b>8,171</b>	<b>9,597</b>	<b>10,767</b>	<b>9,409</b>	<b>11,348</b>	<b>5,154</b>	<b>5,842</b>
6 m 12	8,324	9,169	10,274	9,376	10,629	5,417	6,465
Var. % respecto a...							
mes anterior	-3,9%	2,3%	0,3%	-5,0%	-0,3%	-3,8%	-7,6%
igual mes año ant.	9,3%	17,6%	18,5%	13,1%	16,4%	-3,0%	-5,5%
dic-01	1.186,8%	1.367,4%	1.379,0%	1.246,1%	1.196,9%	1.138,9%	1.441,4%
6 m 11	12,8%	16,3%	18,5%	15,6%	15,2%	1,3%	2,4%

Fuente: CICCRA, con datos del Mercado de Liniers S.A..

<b>PRECIO DE LA HACIENDA VACUNA EN PIE</b>							
En <b>dólares 'oficiales'</b> por kilogramo vivo							
Período	TOTAL	Novillos	Novillitos	Vaquill.	Terneros	Vacas	Toros
jun-11	1,825	1,992	2,219	2,031	2,381	1,297	1,509
may-12	1,912	2,108	2,412	2,225	2,559	1,204	1,421
<b>jun-12</b>	<b>1,817</b>	<b>2,134</b>	<b>2,394</b>	<b>2,092</b>	<b>2,524</b>	<b>1,146</b>	<b>1,299</b>
6 m 12	1,894	2,086	2,337	2,133	2,417	1,233	1,472
Var. % respecto a...							
mes anterior	-5,0%	1,3%	-0,7%	-6,0%	-1,4%	-4,8%	-8,6%
igual mes año ant.	-0,4%	7,1%	7,9%	3,0%	6,0%	-11,6%	-13,9%
dic-01	201,8%	244,2%	246,9%	215,7%	204,2%	190,6%	261,5%
6 m 11	3,9%	7,1%	9,1%	6,4%	6,1%	-6,7%	-5,7%

Fuente: CICCRA, con datos del Mercado de Liniers S.A. y del BCRA.

<b>PRECIO DE LA HACIENDA VACUNA EN PIE</b>							
En <b>dólares 'libres'</b> por kilogramo vivo							
Período	TOTAL	Novillos	Novillitos	Vaquill.	Terneros	Vacas	Toros
jun-11	1,743	1,903	2,119	1,940	2,274	1,239	1,441
may-12	1,549	1,708	1,954	1,803	2,073	0,976	1,151
<b>jun-12</b>	<b>1,374</b>	<b>1,614</b>	<b>1,811</b>	<b>1,583</b>	<b>1,909</b>	<b>0,867</b>	<b>0,983</b>
6 m 12	1,636	1,798	2,013	1,839	2,080	1,067	1,276
Var. % respecto a...							
mes anterior	-11,3%	-5,5%	-7,3%	-12,2%	-7,9%	-11,2%	-14,6%
igual mes año ant.	-21,2%	-15,2%	-14,5%	-18,4%	-16,1%	-30,0%	-31,8%
6 m 11	-6,8%	-4,1%	-2,3%	-4,6%	-5,1%	-16,2%	-15,1%

Fuente: CICCRA, con datos del Mercado de Liniers S.A. y del mercado cambiario.