

**CÁMARA DE LA INDUSTRIA Y COMERCIO DE CARNES Y
DERIVADOS DE LA REPUBLICA ARGENTINA**

INFORME ECONÓMICO MENSUAL

Documento N° 139 – Agosto 2012

Dirección: Ing. Miguel A. Schiariti

ÍNDICE GENERAL

EDITORIAL	1
INDICADORES ECONÓMICOS SECTORIALES	3
1. FAENA VACUNA Y PRODUCCIÓN DE CARNE	3
2. CONSUMO INTERNO	8
3. EVOLUCIÓN DE LAS EXPORTACIONES	11
4. BANCO DE DATOS	
– PRECIO DE LA HACIENDA EN EL MERCADO DE LINIERS	19

EDITORIAL:

En materia de precios, y como se puede observar en el cuadro que sigue a este párrafo, a partir de agosto de 2010 el del ternero comenzó a deteriorarse en términos reales. Y, en particular, la brecha con relación a la tasa de inflación 'bien medida' se amplió considerablemente en los últimos doce meses, ya que el valor del ternero aumentó levemente, al tiempo que la tasa de inflación se mantuvo por encima de 23% anual.

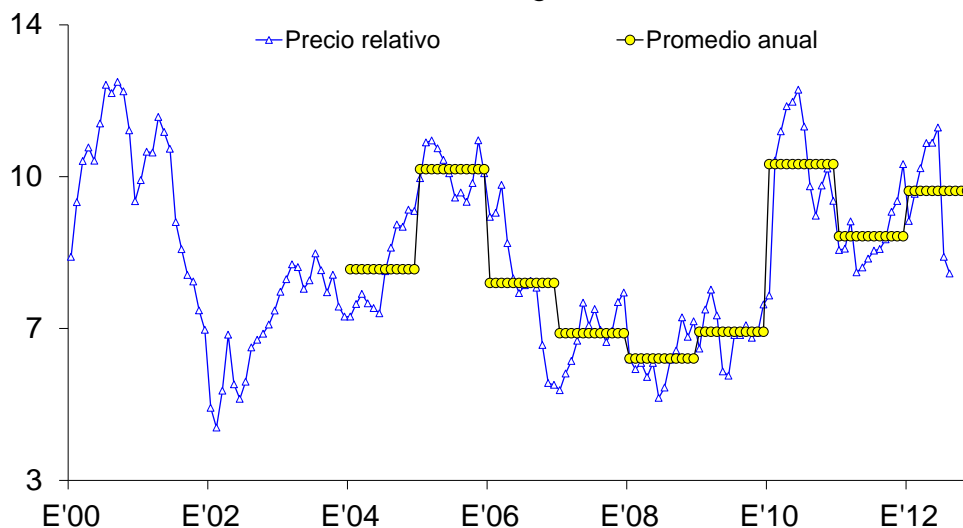
Y si se toman los últimos doce meses, el valor real del ternero registró una pérdida superior a 14,0% anual, que llegó a 16,6% en el caso del ternero de Liniers y que ascendió a 22,1% en el caso del Rosgan PIRI.

Es importante destacar que la persistencia de este deterioro (gradual) hace que el criador de hacienda vaya perdiendo incentivos para aumentar la productividad y, por lo tanto, el nivel de producción, ya que se enfrenta a una disminución continua de la rentabilidad del negocio, por lo que es dable esperar que en el futuro cercano caigan las inversiones productivas (verdeos- pasturas), lo que haría caer también la producción y, por supuesto, la recuperación del stock.

Al mismo tiempo el aumento del precio del maíz de los últimos meses modificó la relación novillo/maíz desalentando la suplementación o engorde a corral realizado por los productores, quienes se verán obligados a terminar sus novillos a campo dado que la ecuación se torna negativa.

PRECIO RELATIVO NOVILLO-MAIZ

Enero 2000 - agosto 2012



Fuente: Elaboración propia, con datos de MLSA, SAGPyA y mcdo. cambiario.

Y el valor de la hacienda no puede seguir creciendo, debido a que el negocio de la industria frigorífica argentina se encuentra imposibilitado de exportar. Concretamente, enfrenta aumentos sistemáticos de costos en pesos y en dólares que no son correspondidos por los precios internacionales de los cortes vacunos (tal como se analiza en la sección 3 de este Informe; a lo cual hay que agregar el fuerte atraso cambiario que repercute en los valores de compra de hacienda y en la existencia de un derecho de exportación de 15% que no se paga en ninguno de los principales países competidores), lo que se traduce en una

importante pérdida de competitividad que genera la caída de los volúmenes exportados, así como también en un aumento muy rápido de las cantidades volcadas al mercado doméstico.

La 'frialdad' de los mercados externos, una demanda interna limitada y el deterioro de la competitividad de la industria frigorífica argentina, impiden que el valor de la hacienda pueda seguir creciendo, más allá del reajuste verificado entre las primaveras de 2009 y de 2011.

EVOLUCIÓN DEL PRECIO DEL TERNERO - NOMINAL Y REAL									
Período	Ternero Liniers	Ternero 160/180 ccdh	Ternero 180/200 ccdh	Precio Índice Rosgan Invernada (PIRI)	IPC Congreso	Ternero Liniers	Ternero 160/180 ccdh	Ternero 180/200 ccdh	Precio Índice Rosgan Invernada (PIRI)
Índices base agosto 2010 = 100									
series deflactadas por IPC Congreso									
ago-10	100,0	100,0	100,0	100,0	100,0	100,0	100,0	100,0	100,0
ago-11	141,1	135,6	134,1	149,7	123,5	114,2	109,8	108,5	121,2
ago-12	145,5	143,9	142,6	144,3	152,8	95,2	94,2	93,3	94,4
Ago.'12 vs.									
Ago. '10	45,5%	43,9%	42,6%	44,3%	52,8%	-4,8%	-5,8%	-6,7%	-5,6%
Ago. '11	3,2%	6,1%	6,4%	-3,6%	23,7%	-16,6%	-14,2%	-14,0%	-22,1%

Fuente: CICCRA, con datos de MLSA, CCDH, Rosgan y Congreso Nacional.

Las actuales condiciones climáticas nos obligan a pensar que los daños en la producción no se harán evidentes de manera inmediata pero, sin duda, la mortandad de terneros de la presente campaña será elevada en virtud de que las pariciones se están produciendo en muchos casos en campos inundados.

Por otra parte la mala alimentación que están recibiendo las vacas en este momento también generará bajos índices de preñez en la campaña a iniciarse, que hará disminuir la cantidad de terneros para el próximo año.

Es decir que el sólo hecho de minimizar los efectos de la sequía a principios de año y de la inundación actual no logrará evitar los daños a la producción, y además generará una prolongación de la crisis de la industria frigorífica que, al no aumentar la oferta ganadera para faena, deberá seguir trabajando a pérdida o con márgenes que solo permiten mantener operando a pocos establecimientos.

INDICADORES ECONÓMICOS SECTORIALES:**1. FAENA Y PRODUCCIÓN DE CARNE:**

En julio nuestras estimaciones arrojaron nuevamente una faena de un millón de cabezas de ganado vacuno, tal como había sucedido en mayo. Y con este guarismo la recuperación interanual de la actividad de la industria frigorífica ya cumplió siete meses consecutivos.

Pero, tal como se señaló en Informes anteriores, el sector está saliendo muy gradualmente del piso al que llegó en 2011. La faena acumulada en los primeros siete meses de 2012 no sólo resultó inferior a la registrada en iguales períodos de 2007, 2008 y 2009, años caracterizados por niveles records de liquidación de vientres, sino que aún no alcanzó los niveles observados en enero-julio de los últimos veintitrés años (sólo en 1998 se faenó una cantidad inferior de animales; -2,0%).

Lo mismo ocurre si se considera el cuatrimestre abril-julio. La faena registrada en abril-julio de 2012 fue incluso 1,1% inferior a la registrada en el mismo lapso de 2001. Y recuérdese que aquel año fue uno de los peores de las últimas décadas para el sector, producto del cierre masivo de mercados externos provocado por la reaparición de focos de fiebre aftosa en el rodeo argentino.

En julio la faena de ganado vacuno habría rondado el millón de cabezas, guarismo que habría resultado 12,4% superior al del mes anterior y 19,0% mayor al de julio de 2011. En términos absolutos, la faena habría crecido en 163.300 cabezas.

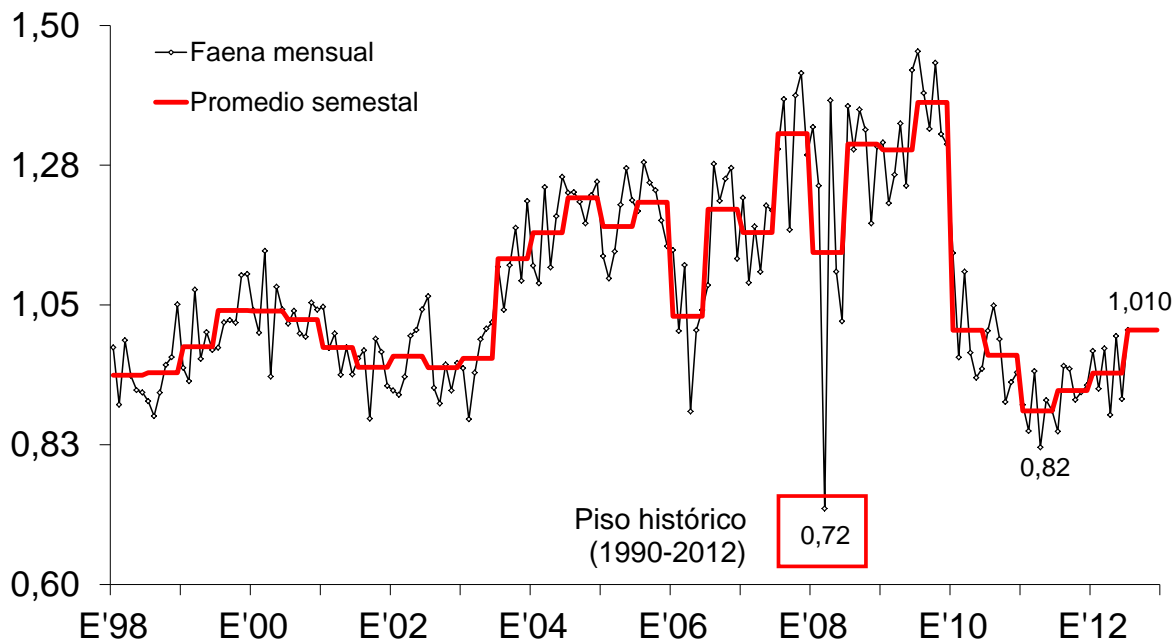
En los primeros siete meses de 2012 la faena total habría ascendido a 6,652 millones de cabezas, con lo cual habría experimentado una expansión de 8,6% anual. Esto implica que en lo que transcurrió de 2012 se habrían sacrificado alrededor de 529 mil cabezas más que en los primeros siete meses del año pasado.

En tanto, la fase de recomposición de vientres y, por lo tanto, de existencias, continuó durante julio, habiendo cumplido 27 meses consecutivos. Pero, conforme transcurre el tiempo, la misma va perdiendo intensidad. La participación de las hembras en la faena total fue de alrededor de 41,6% en julio (3º registro superior a 40% en sólo cuatro meses, luego de quince meses consecutivos con ratios inferiores a 40%) y el promedio de los primeros siete meses del año ya se ubicó en 40,1%.

En julio la producción de carne vacuna habría llegado a las 229 mil toneladas res con hueso (tn r/c/h). Con relación al mes previo el incremento habría sido de 12,4%, en tanto que con relación a julio de 2011 el aumento habría sido de 16,5%. En términos absolutos, la producción habría crecido en 32.400 tn r/c/h con respecto a julio de 2011.

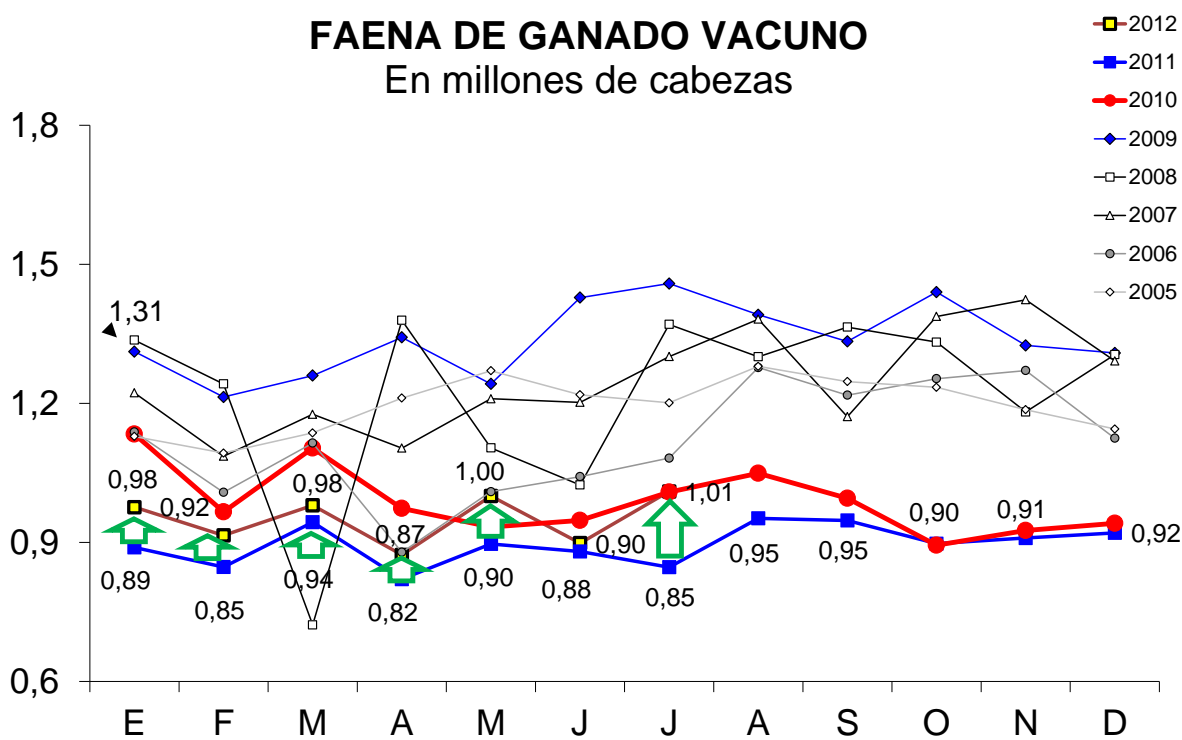
Y al comparar los primeros siete meses de 2012 con igual lapso de 2011, la producción habría ascendido a 1,504 millones de tn r/c/h y se habría ubicado 6,4% por encima de la registrada en enero-julio del año anterior. En este caso la expansión interanual de la producción habría sido de casi 90.800 tn r/c/h. El peso promedio de la res en el gancho habría registrado una pérdida de alrededor de 2% entre los períodos analizados (226 kg r/c/h vs. 231 kg r/c/h).

FAENA DE GANADO VACUNO En millones de cabezas



Fuente: CICCRA, s/ ONCCA y estim. propias (fin '11-'12). * '11/'12 provisorio.

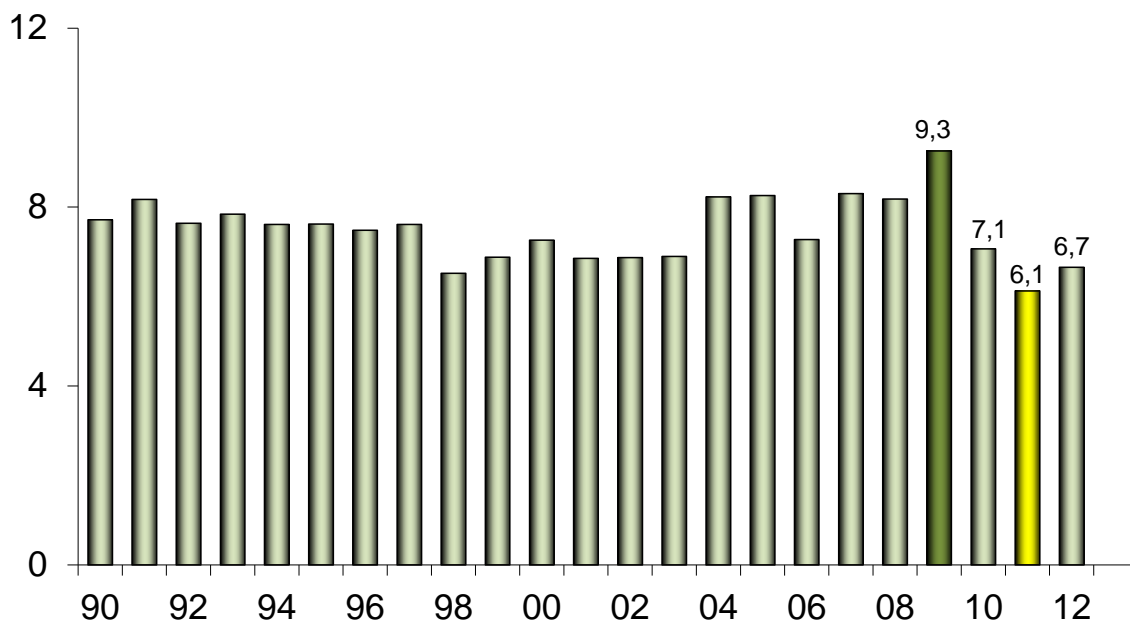
FAENA DE GANADO VACUNO En millones de cabezas



Fuente: CICCRA, s/ ONCCA y estim. propias (fin '11-'12). * '11/'12 provisorio.

FAENA DE HACIENDA VACUNA

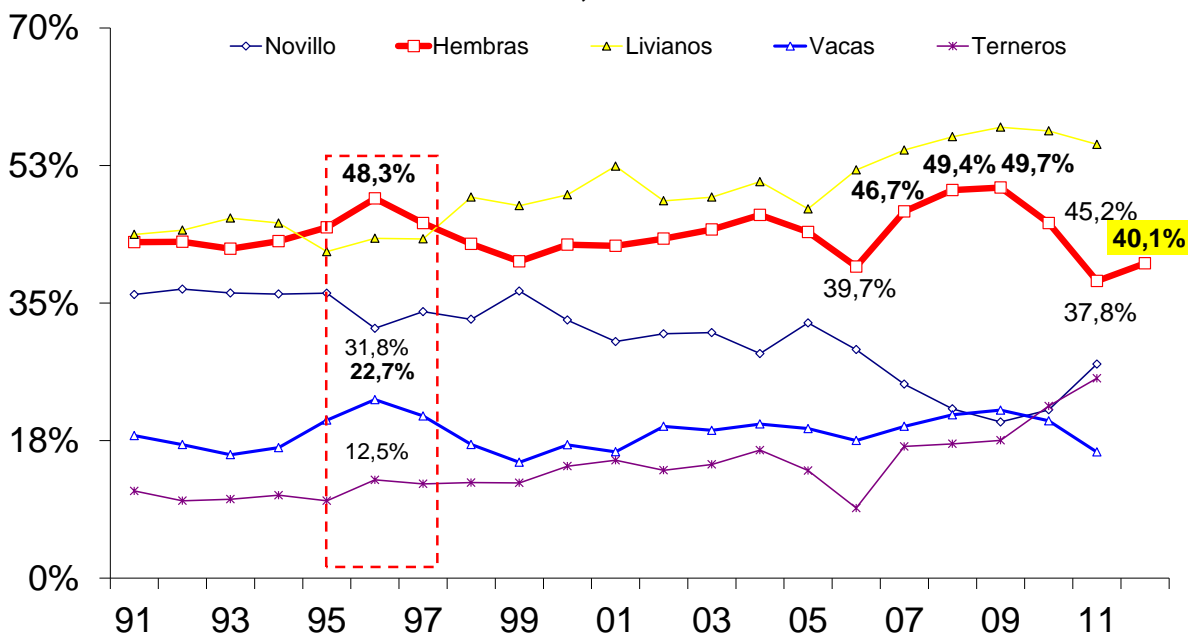
7 meses de 1990-2012* - En millones de cabezas



Fuente: CICCRA, s/ ONCCA y estim. propias (fin '11-'12). * '11/'12 provisorio.

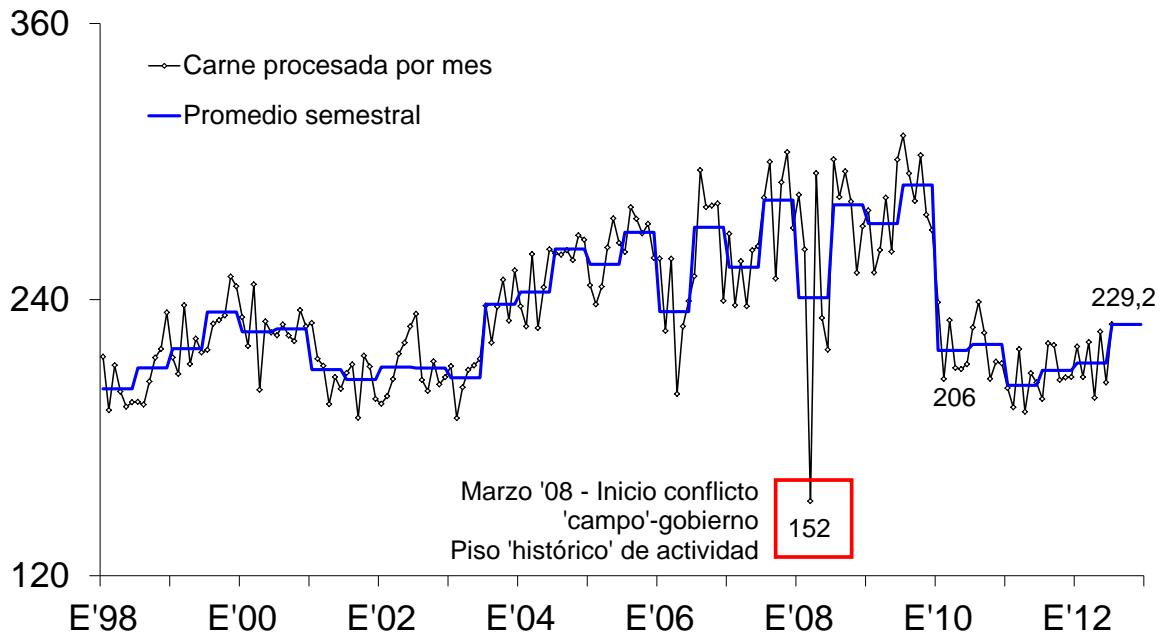
FAENA DE CATEGORÍAS SELECCIONADAS - EVOLUCIÓN

En % de la faena total; 7 meses de cada año



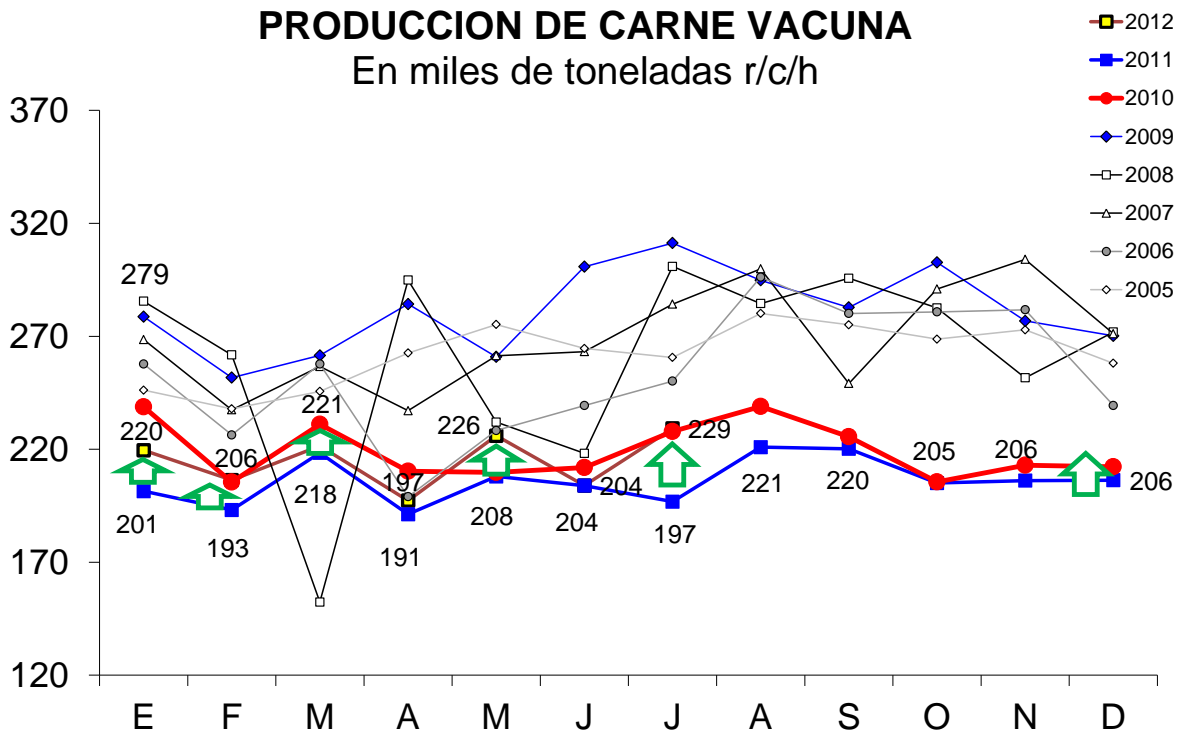
Fuente: CICCRA, s/ ONCCA y estim. propias (fin '11-'12). * '10/'12 provisorio.

PRODUCCION DE CARNE VACUNA En miles de toneladas r/c/h



Fuente: CICCRA, s/ ONCCA y estim. propias (fin '11-'12). * '11/'12 provisorio.

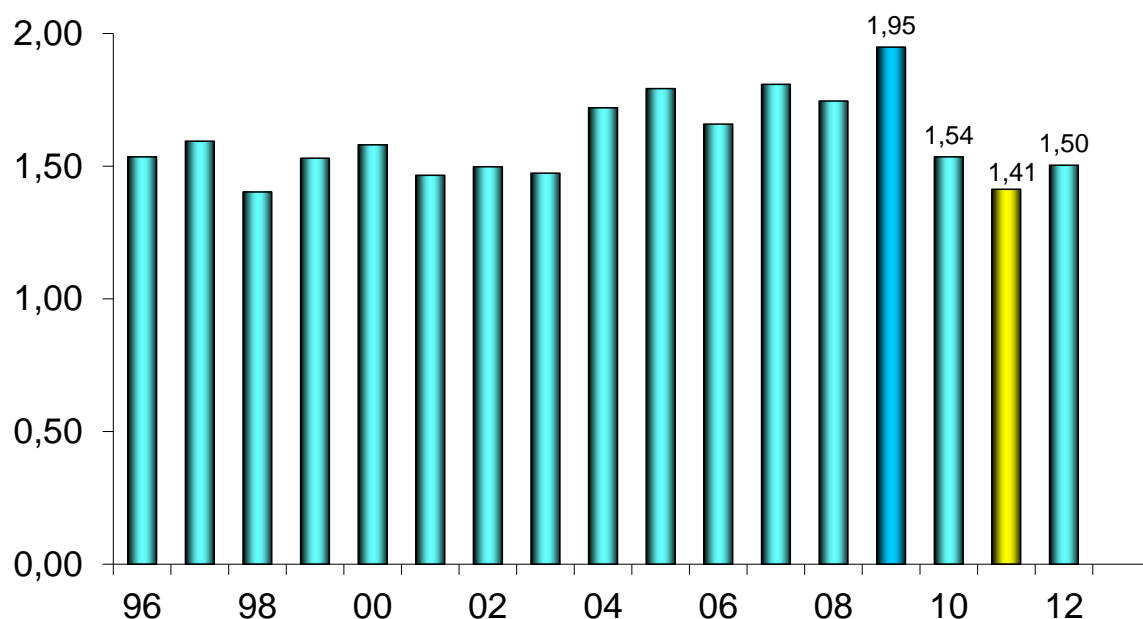
PRODUCCION DE CARNE VACUNA En miles de toneladas r/c/h



Fuente: CICCRA, s/ ONCCA y estim. propias (fin '11-'12). * '11/'12 provisorio.

PRODUCCION DE CARNE VACUNA

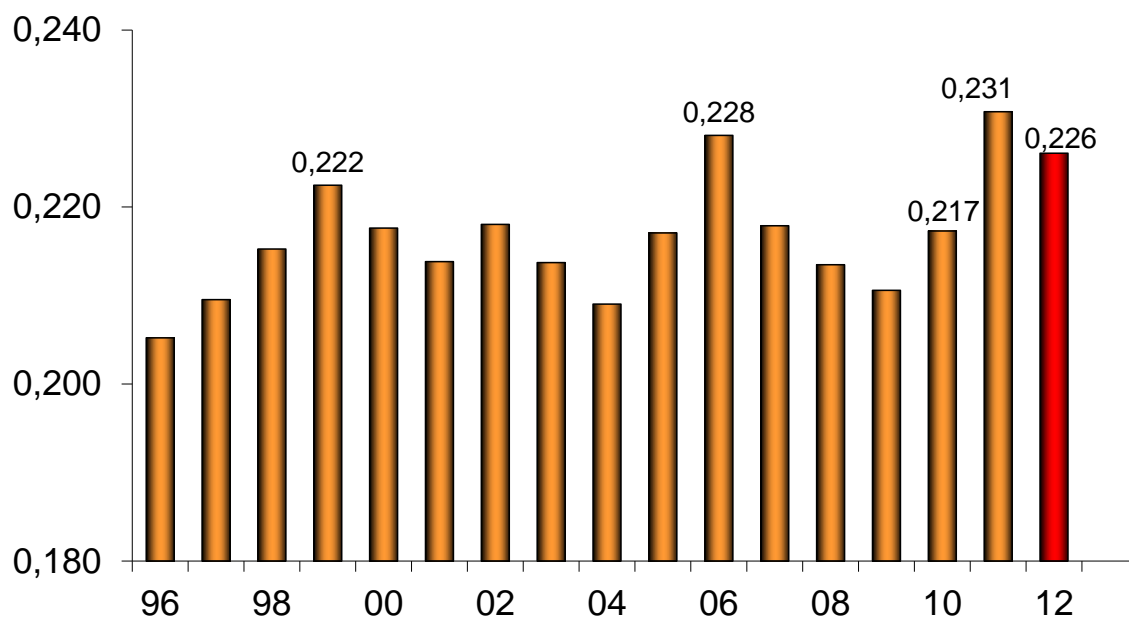
7 meses de 1990-2012* - En millones de toneladas r/c/h



Fuente: CICCRA, s/ ONCCA y estim. propias (fin '11-'12). * '11/'12 provisorio.

PESO PROMEDIO DE LA HACIENDA FAENADA

7 meses de 1996-2012* - En toneladas res c/hueso/gancho



Fuente: CICCRA, s/ ONCCA y estim. propias (fin '11-'12). * '11/'12 provisorio.

2. CONSUMO INTERNO:

La recuperación de la actividad de la industria frigorífica vacuna y la pérdida de atractivo de los negocios de exportación, hicieron que tanto en julio como en el acumulado de los primeros siete meses del año el mayor volumen de carne producido se orientara al mercado interno.

Al comparar julio de 2012 con julio de 2011, surge que la producción creció en casi 32.400 tn r/c/h y las exportaciones disminuyeron en 5.900 tn r/c/h. En consecuencia, el consumo interno aumentó en 38.300 tn r/c/h.

En tanto, al contrastar los guarismos de julio con los del mes anterior, se observa que la producción de carne vacuna aumentó en 25.300 tn r/c/h. De este incremento, 93,3% se orientó al mercado interno y 6,7% se envió al exterior.

Y al considerar los primeros siete meses del año, la producción aportó 90.800 tn r/c/h adicionales y las exportaciones descendieron en 43.281 tn r/c/h, al pasar de 148.338 tn r/c/h en enero-julio de 2011 a tan sólo 105.056 tn r/c/h en enero-julio de 2012 (-29,2% anual; -75,1% y -69,3% con relación a iguales lapsos de 2005 y de 2009, respectivamente). Para tener una idea de la pobrísima performance exportadora sectorial, cabe destacar que este guarismo sólo se equiparó con el de enero-julio de 2001, considerando los últimos diecisiete años, período que se vio afectado por el cierre masivo de mercados externos para los envíos de cortes frescos y congelados no cocidos. De este modo, en enero-julio de 2012 se consumieron internamente 1,399 millones de tn r/c/h de carne vacuna, lo que arrojó una mejora de 10,6% y un aumento de 134.000 tn r/c/h con relación al mismo lapso del año pasado.

La participación del consumo interno en la oferta total de carne vacuna llegó a 93,0% en el acumulado de 2012, cuando un año atrás era de 89,5%. Lógicamente, estos 3,5 puntos porcentuales los perdieron las exportaciones, que bajaron su importancia relativa de 10,5% a sólo 7,0% entre los períodos considerados (en igual lapso de 2001, las exportaciones absorbieron 7,2% de la producción total).

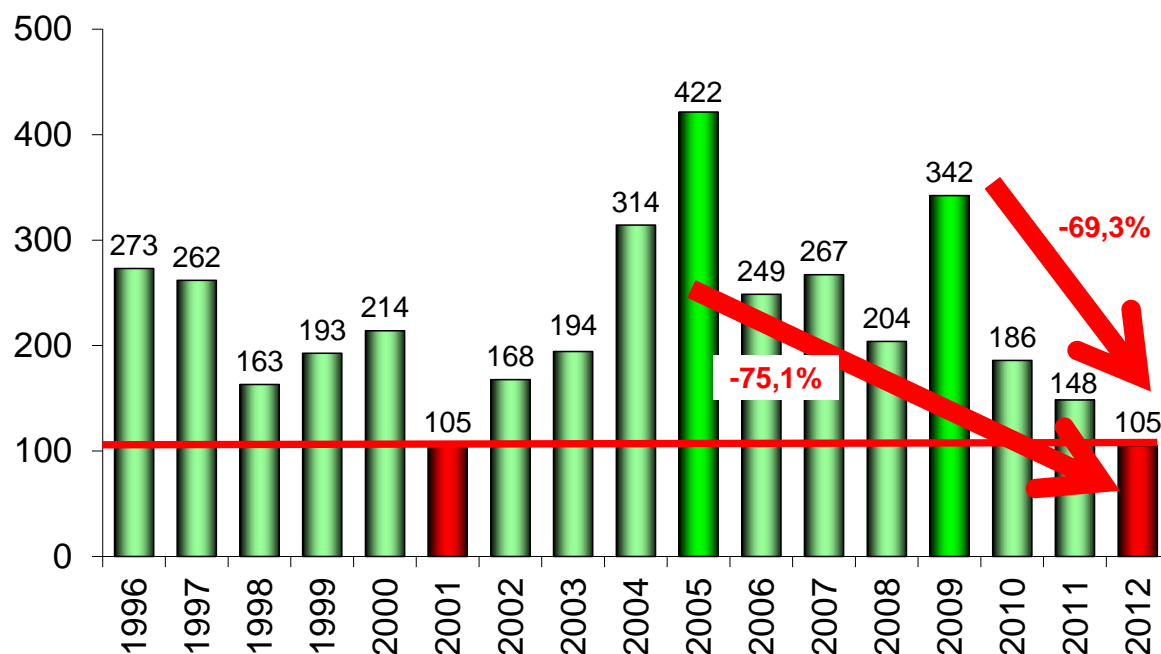
OFERTA Y DEMANDA DE CARNE VACUNA

Período	Producción	Exportación	Consumo total	Consumo per cápita	Exportación	Consumo total
	Tn res c/hueso	Tn res c/hueso	Tn res c/hueso	kg/año	s/faena total	s/faena total
12 meses de...						
2009	3.376.401	638.212	2.738.189	68,4	18,9%	81,1%
2010	2.630.305	302.034	2.328.271	57,6	11,5%	88,5%
2011	2.471.721	243.722	2.227.999	54,6	9,9%	90,1%
7 meses de...						
2009 *	1.949.116	342.261	1.606.855	68,8	17,6%	82,4%
2010 *	1.535.085	185.850	1.349.235	57,2	12,1%	87,9%
2011 *	1.413.061	148.338	1.264.723	53,1	10,5%	89,5%
2012 *	1.503.848	105.056	1.398.792	58,2	7,0%	93,0%
Var. % '12-'11	6,4%	-29,2%	10,6%	9,6%	-33,5%	3,9%
Var. abs. '12-'11	90.787	-43.281	134.069	5,1	-3,5%	3,5%

Fuente: CICCRA, con datos de ONCCA, Senasa, INDEC y estimaciones propias. * Provisorios.

EXPORTACIONES DE CARNE VACUNA

7 meses '96-'12* - En miles de toneladas res con hueso



Fuente: CICCRA, con datos de ONCCA y SENASA.

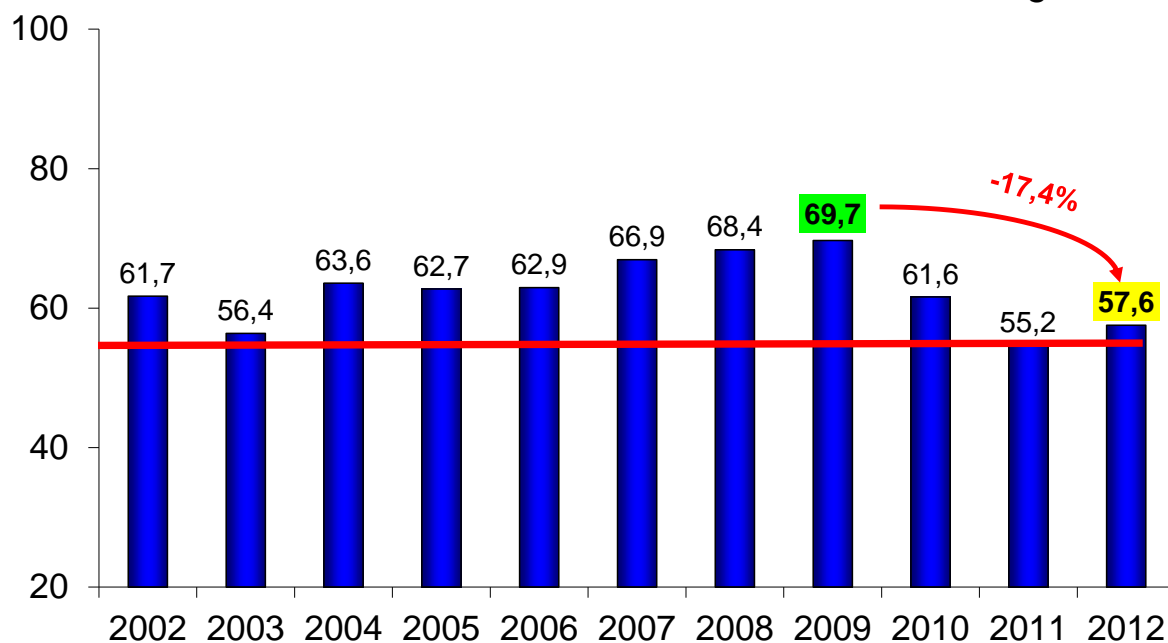
En enero-julio de 2012 el consumo per cápita de carne vacuna ascendió a 58,2 kilogramos/año y acumuló una mejora de 9,6% anual. No obstante lo cual, se mantuvo 15,4% por debajo del máximo registrado en igual período de 2009.

Cuando se considera el promedio móvil de los últimos doce meses, el consumo por habitante de carne vacuna llegó a 57,6 kilogramos/año en enero-julio de 2012 y experimentó

un aumento 4,3% anual. En este caso también se mantuvo 17,4% por debajo del pico de enero-julio de 2009.

CONSUMO DE CARNE VACUNA POR HABITANTE

7 meses '02-'12* - Promedio móvil de 12 meses - En kg/año



Fuente: CICCRA, estimación propia. * '10/'11/'12 provisorio.

3. EVOLUCIÓN DE LAS EXPORTACIONES:

De acuerdo con las estadísticas del SENASA, en el séptimo mes del año se certificaron envíos al exterior por 8.706 tn peso producto (tn pp) de carne vacuna. Si bien este volumen resultó 16,3% superior al del mes anterior, fue el sexto registro más bajo de los últimos noventa y un meses (-30,9% anual).

En enero-julio de 2012 las exportaciones de cortes vacunos totalizaron 69.000 tn pp y resultaron ser las más bajas de los últimos ocho años por lo menos. En relación al mismo período del año pasado registraron una baja de 27,7%.

Las exportaciones de carne congelada y fresca extra Hilton se ubicaron en 51.163 tn pp en los primeros siete meses del año y resultaron 27,8% menores a las de un año atrás (-72,1% con relación al 'insustentable' nivel de enero-julio de 2009). Su participación en el total descendió de 45,4% a 41,0% entre los dos períodos considerados.

Estos cortes se enviaron fundamentalmente a Chile (28,0%), Israel (25,4%) y Rusia (17,9%). Los siguientes destinos fueron Brasil y Alemania con 7,6% y 7,4%, respectivamente. Y la cuestión de la pérdida de atractivo de los envíos al exterior se reflejó en el hecho de que sólo crecieron las exportaciones de estos cortes al país limítrofe de Chile (47,1% anual). En todos los demás casos se registraron caídas de los volúmenes exportados. Desde -4,8% en el caso de Brasil, a -18,9% en el caso de Israel y a -35,2% en el caso de Rusia.

En lo que respecta a los embarques de cortes Hilton, en enero-julio de 2012 totalizaron 12.493 tn pp, lo que arrojó una caída de 9,5% anual y otra de 34,6% con relación a igual lapso de 2009. Al haberse contraído en menor medida que el total, su participación creció de 8,8% a 10,0% en el último año.

Los envíos al exterior de carnes procesadas alcanzaron un nivel de apenas 5.345 tn pp en enero-julio del corriente año. En términos anuales descendieron 50,1% y su participación en el total disminuyó en 2,6 puntos porcentuales, hasta quedar en 4,3%. En relación al mismo período de 2009 acumularon una baja de 74,2%. Gran Bretaña, Holanda e Italia fueron los principales compradores y en conjunto llegaron a representar 39,6% del total exportado. Sin embargo, debe destacarse que Gran Bretaña amplió sus compras en casi 40% anual, hasta las 1.046 tn pp (19,6% del total exportado), en tanto que los otros dos destinos las redujeron en 4,6% y 37,6%, respectivamente.

En enero-julio de 2012 las exportaciones de menudencias y vísceras ascendieron a 55.755 tn pp. Con relación al mismo período del año anterior cayeron 8,2% y con respecto a igual período de 2009 hicieron lo propio en 36,8%. Al igual que en el caso de los cortes Hilton, al caer menos que las exportaciones totales, su participación pasó de 38,9% en enero-julio de 2011 a 44,7% en el mismo lapso del corriente ejercicio. Rusia y Hong Kong fueron los principales compradores de menudencias argentinas, con participaciones de 29,7% y de 29,4%, respectivamente. Rusia adquirió 16.560 tn pp y Hong Kong compró 16.389 tn pp. En términos interanuales, Rusia adquirió un volumen 26,9% superior, mientras que Hong Kong redujo sus compras en 17,2%.

Los ingresos por exportaciones de carne vacuna ascendieron a US\$ 564,3 millones en los primeros siete meses del año. En relación a un año atrás registraron una contracción de 24,4%, que se elevó a 36,8% cuando se contrasta con el mismo lapso de 2009. Y la

facturación por embarques de menudencias y vísceras llegó a US\$ 122,3 millones y resultó 3,0% inferior a la registrada en igual período de 2011.

Los ingresos por exportaciones de cortes congelados y frescos extra Hilton cayeron 28,4% anual, al tiempo que la facturación por cortes Hilton disminuyó 5,6% anual y por carnes procesadas hizo lo propio en 57,0% anual. Tanto en el caso de los cortes congelados y frescos extra Hilton, como en el de los procesados, la caída del valor de las exportaciones se explicó por un menor volumen y por un menor precio promedio con relación al mismo período de 2011 (los precios disminuyeron 0,8% y 13,9% anual, respectivamente).

En enero-julio de 2012 el precio promedio de las exportaciones totales se ubicó en US\$ 5.504 por tn pp, guarismo que resultó 1,5% inferior al del mismo período de un año atrás. En el caso de la carne vacuna, el precio promedio se ubicó en US\$ 8.178 por tn pp y el alza acumulada descendió a 4,5% anual.

EXPORTACIONES DE CARNE VACUNA								
							distrib. %	
Tn pp	7 m. '11	7 m. '12	var. abs.	var. abs.	var. %	var. %	7 m. '11	7 m. '12
Cortes Hilton	13.808	12.493	303	-1.315	2,2%	-9,5%	8,8%	10,0%
Carnes Frescas	70.878	51.163	-17.271	-19.715	-19,6%	-27,8%	45,4%	41,0%
Carnes Procesadas	10.707	5.345	-5.427	-5.362	-33,6%	-50,1%	6,9%	4,3%
TOTAL CARNE	95.393	69.001	-22.395	-26.392	-19,0%	-27,7%	61,1%	55,3%
Menudencias	60.712	55.755	-3.948	-4.957	-6,1%	-8,2%	38,9%	44,7%
TOTAL GENERAL	156.105	124.756	-26.343	-31.349	-14,4%	-20,1%	100,0%	100,0%
distrib. %								
Miles US\$ fob	7 m. '11	7 m. '12	var. abs.	var. abs.	var. %	var. %	7 m. '11	7 m. '12
Cortes Hilton	197.805	186.648	27.786	-11.157	16,3%	-5,6%	22,7%	27,2%
Carnes Frescas	495.094	354.682	60.467	-140.412	13,9%	-28,4%	56,8%	51,7%
Carnes Procesadas	53.363	22.938	-13.510	-30.425	-20,2%	-57,0%	6,1%	3,3%
TOTAL CARNE	746.262	564.268	74.743	-181.994	11,1%	-24,4%	85,5%	82,2%
Menudencias	126.069	122.344	20.445	-3.725	19,4%	-3,0%	14,5%	17,8%
TOTAL GENERAL	872.331	686.612	95.188	-185.719	12,2%	-21,3%	100,0%	100,0%
distrib. %								
US\$ / tn pp	7 m. '11	7 m. '12	var. abs.	var. abs.	var. %	var. %		
Cortes Hilton	14.325	14.940	1.736	615	13,8%	4,3%		
Carnes Frescas	6.985	6.932	2.055	-53	41,7%	-0,8%		
Carnes Procesadas	4.984	4.291	839	-692	20,2%	-13,9%		
TOTAL CARNE	7.823	8.178	2.122	355	37,2%	4,5%		
Menudencias	2.077	2.194	443	118	27,1%	5,7%		
TOTAL GENERAL	5.588	5.504	1.329	-84	31,2%	-1,5%		

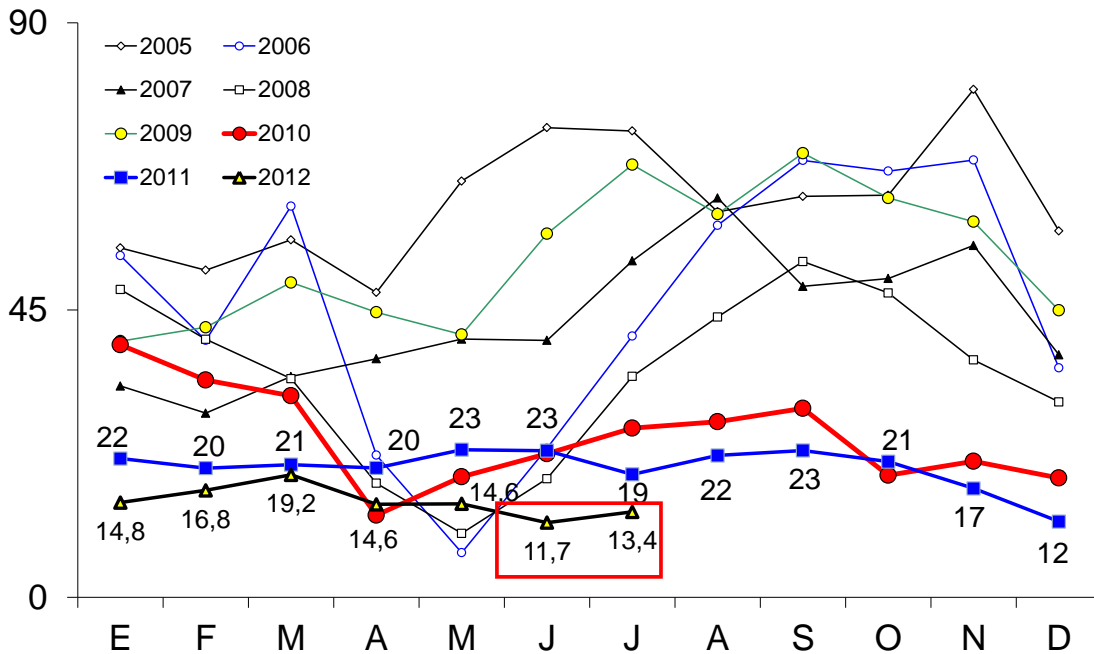
Fuente: CICCRA, con datos de SENASA.

EXPORTACIONES DE CARNE VACUNA						
Tn res con hueso	7 m. '11	7 m. '12	var. abs.	var. abs.	var. %	var. %
TOTAL	148.338	105.056	-37.512	-43.281	-20,2%	-29,2%
Miles US\$ fob	7 m. '11	7 m. '12	var. abs.	var. abs.	var. %	var. %
TOTAL	746.262	564.268	74.743	-181.994	11,1%	-24,4%
US\$ / tn r/c/h	7 m. '11	7 m. '12	var. abs.	var. abs.	var. %	var. %
TOTAL	5.031	5.371	1.418	340	39,2%	6,8%

Fuente: CICCRA, elaboración propia a partir de los datos de SENASA.

EXPORTACIONES DE CARNE VACUNA '05-'12

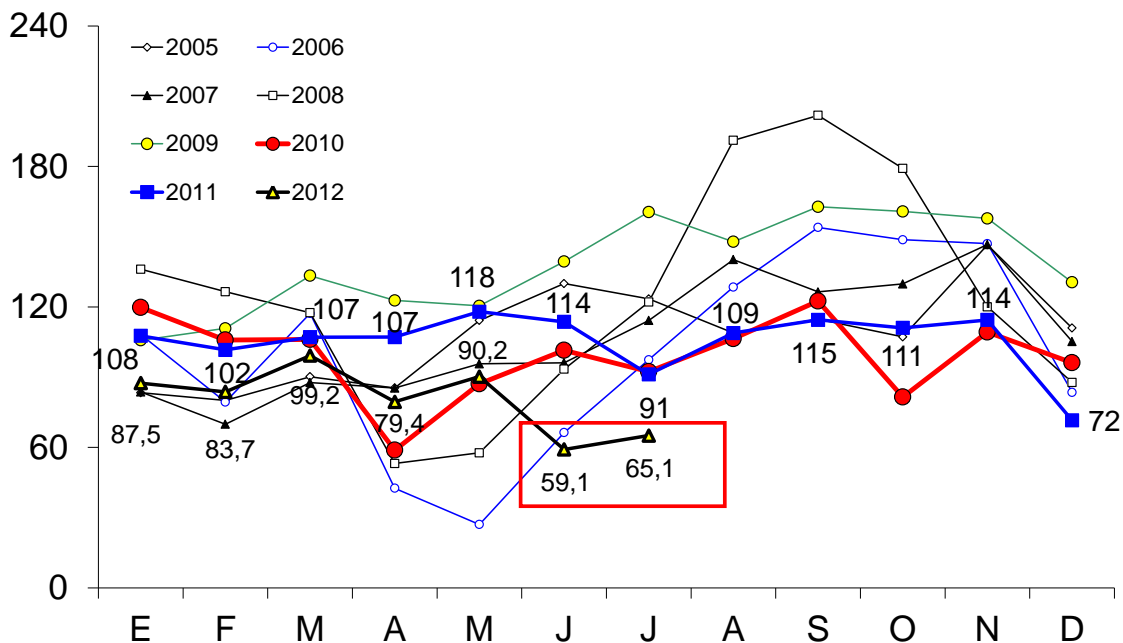
En miles de tn r/c/h



Fuente: CICCRA, con datos del Senasa.

EXPORTACIONES DE CARNE VACUNA '05-'12

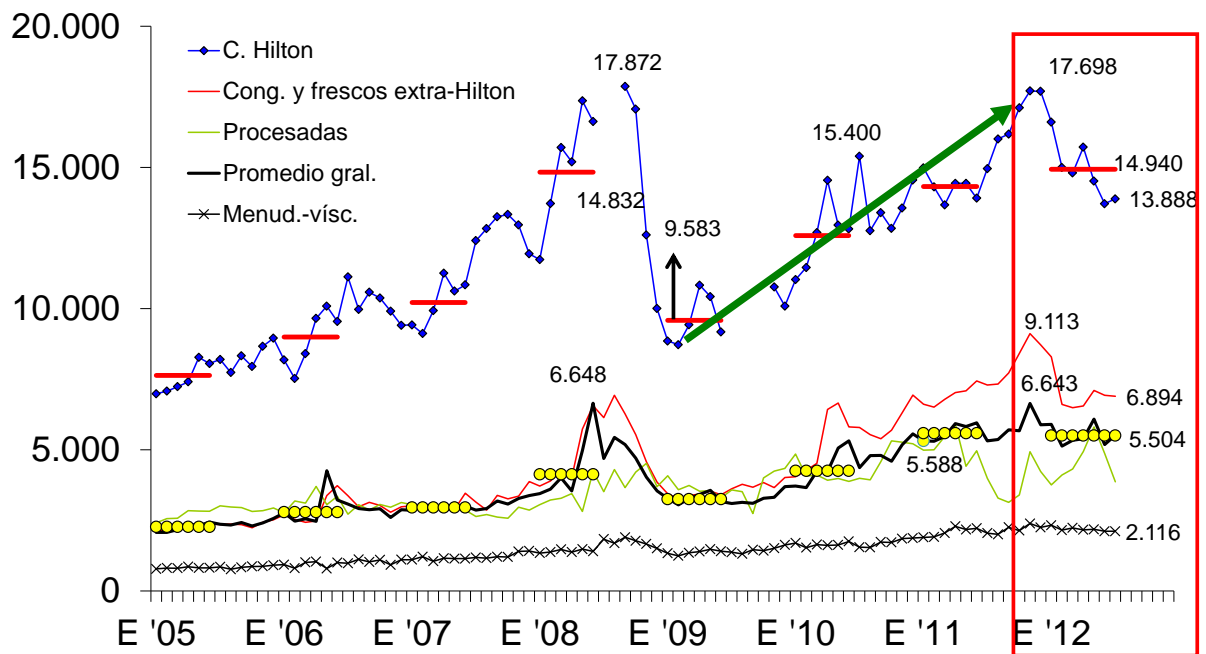
En millones de dólares fob



Fuente: CICCRA, con datos del Senasa.

PRECIO EXTERNO DE LA CARNE VACUNA

En dólares fob por tn peso producto

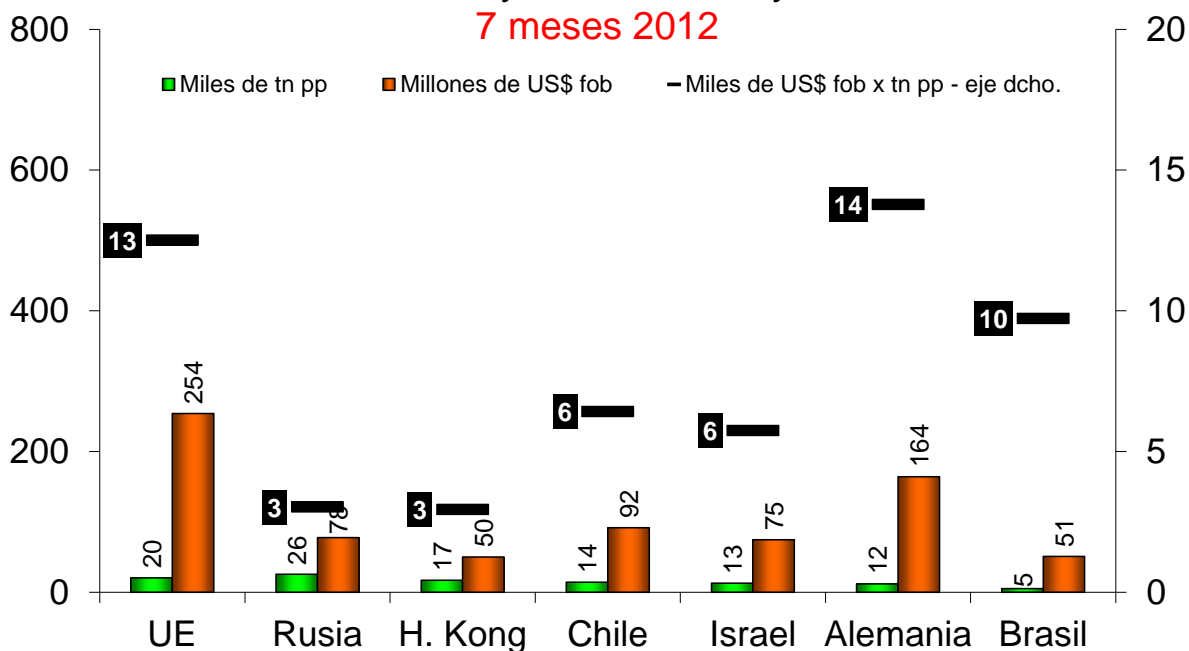


Fuente: CICCRA, con datos del Senasa.

EXPORTACIONES A LOS PRINCIPALES DESTINOS

Carne vacuna y menudencias y vísceras

7 meses 2012

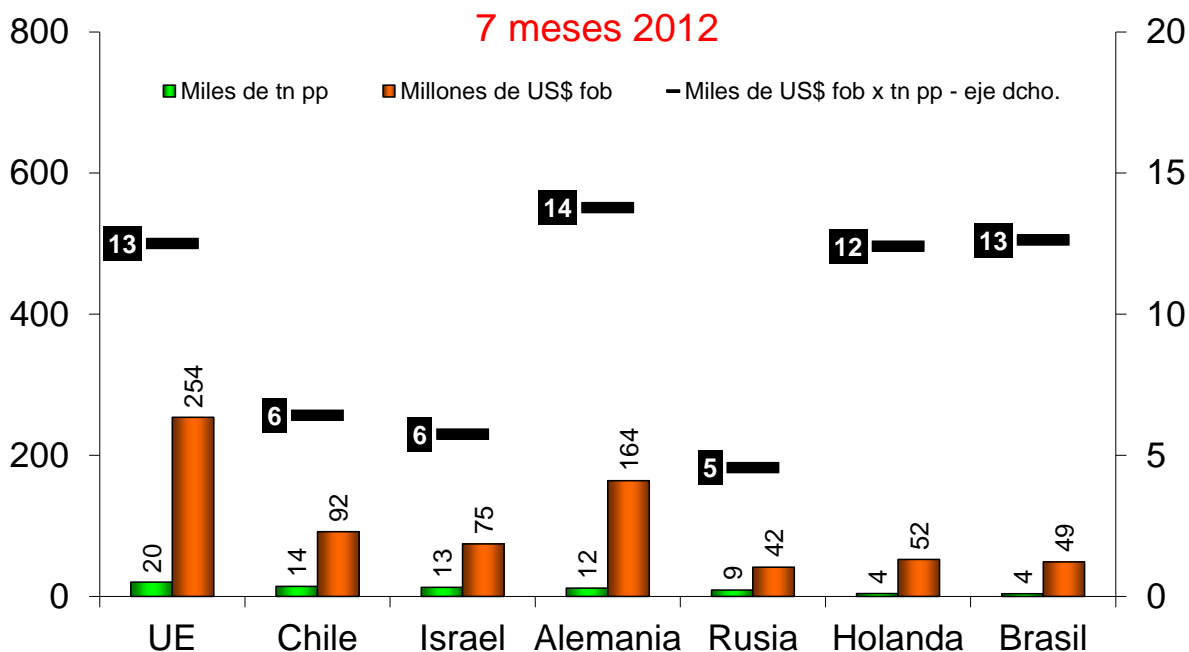


Fuente: CICCRA, con datos del Senasa.

EXPORTACIONES A LOS PRINCIPALES DESTINOS

Carne vacuna

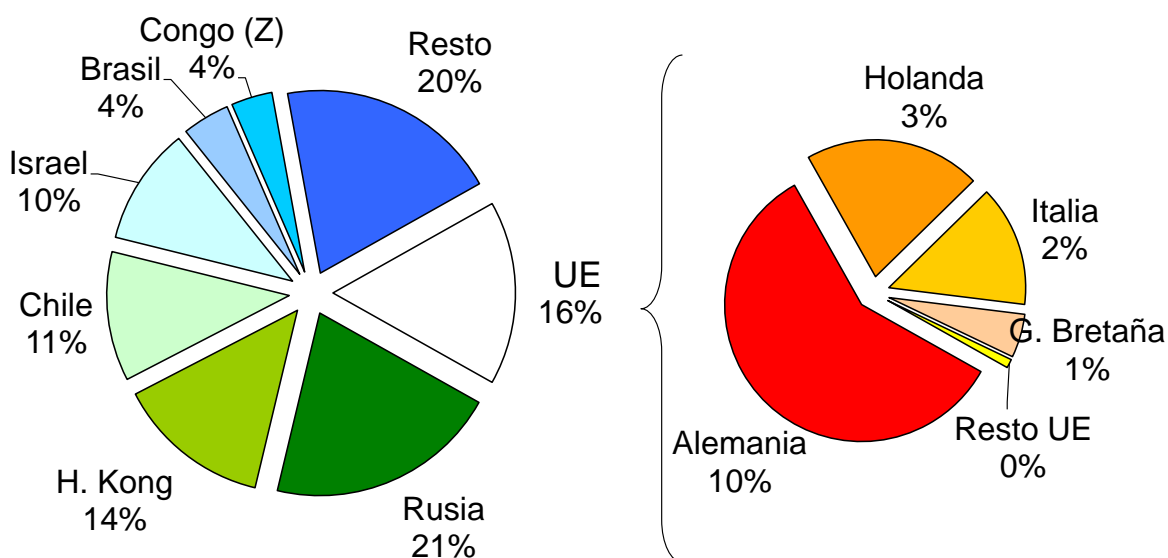
7 meses 2012



Fuente: CICCRA, con datos del Senasa.

VOLUMEN EXPORTADO POR DESTINO

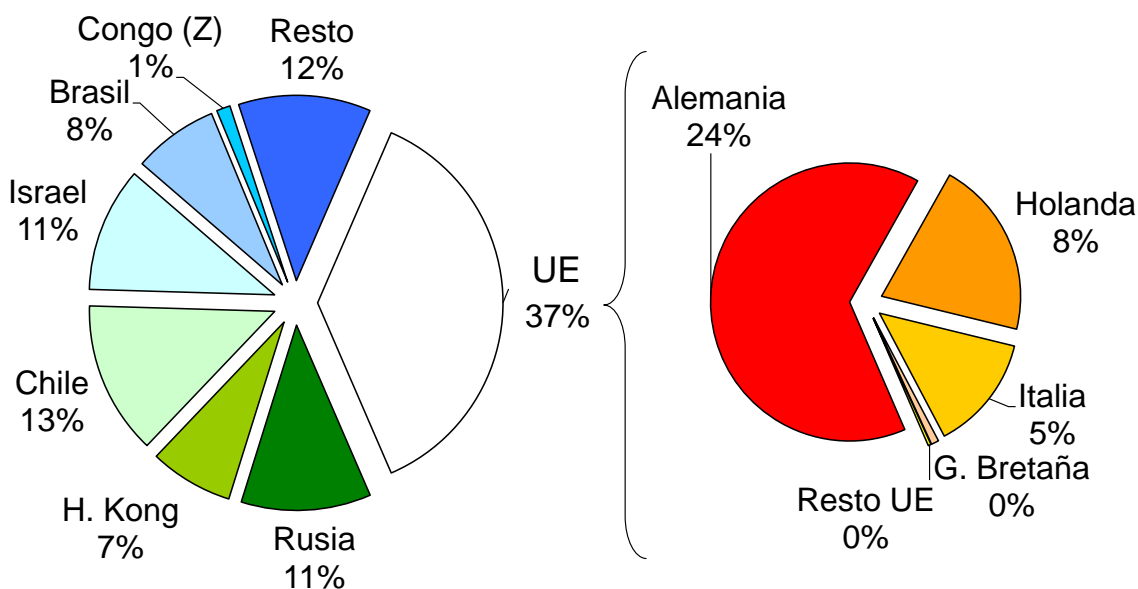
7 meses 2012



Fuente: CICCRA, con datos del Senasa.

VALOR EXPORTADO POR DESTINO

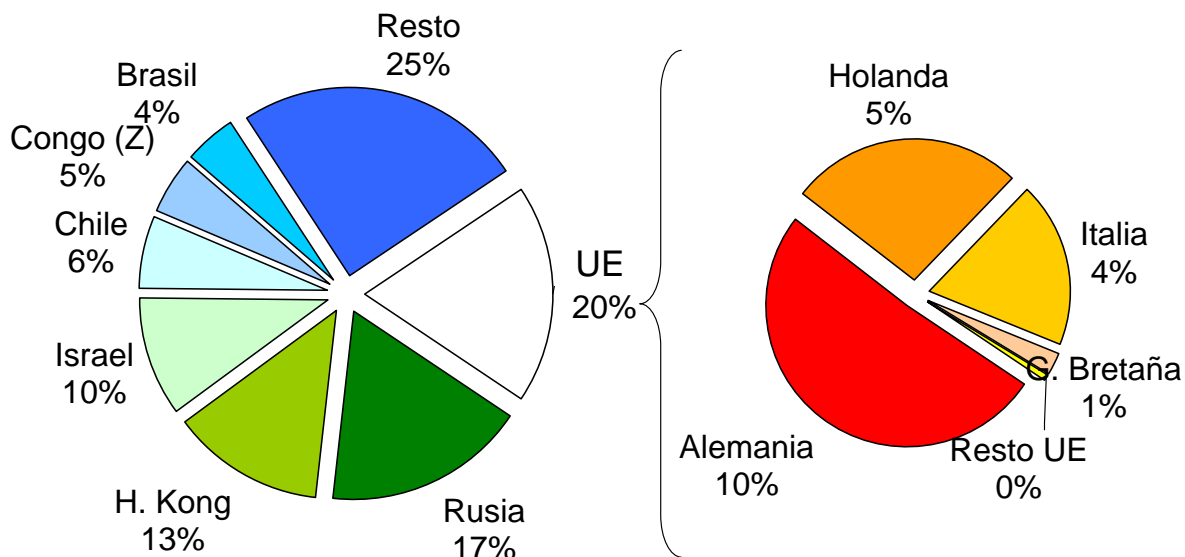
7 meses 2012



Fuente: CICCRA, con datos del Senasa.

VOLUMEN EXPORTADO POR DESTINO

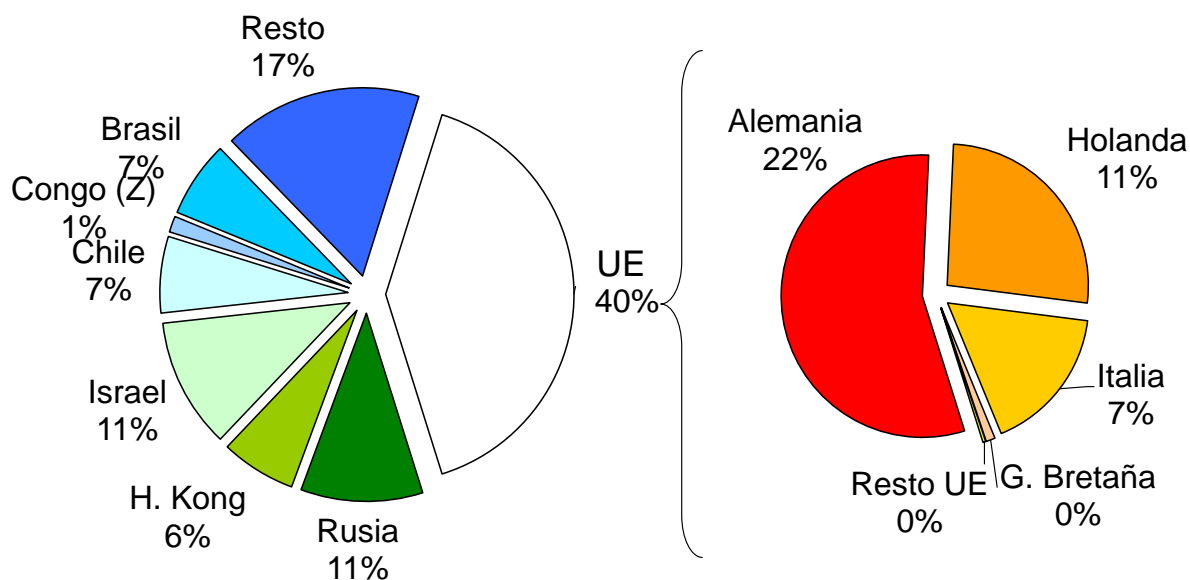
7 meses 2011



Fuente: CICCRA, con datos del Senasa.

VALOR EXPORTADO POR DESTINO

7 meses 2011



Fuente: CICCRA, con datos del Senasa.

4. BANCO DE DATOS:

PRECIO DE LA HACIENDA VACUNA EN PIE							
En pesos por kilogramo vivo							
Período	TOTAL	Novillos	Novillitos	Vaquill.	Terneros	Vacas	Toros
ago-11	8,052	8,579	9,192	8,477	9,552	6,145	6,622
jul-12	7,515	8,546	9,707	8,543	10,525	4,948	5,289
ago-12	7,852	8,502	9,236	8,310	9,853	5,791	6,507
8 m 12	8,164	9,008	10,073	9,138	10,519	5,405	6,324
Var. % respecto a...							
mes anterior	4,5%	-0,5%	-4,9%	-2,7%	-6,4%	17,0%	23,0%
igual mes año ant.	-2,5%	-0,9%	0,5%	-2,0%	3,2%	-5,8%	-1,7%
dic-01	1.136,5%	1.200,0%	1.168,7%	1.088,8%	1.026,1%	1.292,1%	1.616,9%
8 m 11	8,9%	12,4%	14,6%	11,9%	13,0%	-1,6%	-0,7%

Fuente: CICCRA, con datos del Mercado de Liniers S.A..

PRECIO DE LA HACIENDA VACUNA EN PIE							
En dólares 'oficiales' por kilogramo vivo							
Período	TOTAL	Novillos	Novillitos	Vaquill.	Terneros	Vacas	Toros
ago-11	1,932	2,058	2,205	2,034	2,292	1,474	1,589
jul-12	1,651	1,877	2,133	1,877	2,312	1,087	1,162
ago-12	1,704	1,845	2,004	1,803	2,138	1,256	1,412
8 m 12	1,840	2,029	2,269	2,060	2,369	1,218	1,426
Var. % respecto a...							
mes anterior	3,2%	-1,7%	-6,0%	-3,9%	-7,5%	15,6%	21,5%
igual mes año ant.	-11,8%	-10,4%	-9,1%	-11,3%	-6,7%	-14,8%	-11,1%
dic-01	182,9%	197,5%	190,3%	172,0%	157,7%	218,5%	292,8%
8 m 11	-0,1%	3,2%	5,2%	2,7%	3,6%	-9,7%	-8,8%

Fuente: CICCRA, con datos del Mercado de Liniers S.A. y del BCRA.

PRECIO DE LA HACIENDA VACUNA EN PIE							
En dólares 'libres' por kilogramo vivo							
Período	TOTAL	Novillos	Novillitos	Vaquill.	Terneros	Vacas	Toros
ago-11	1,846	1,966	2,107	1,943	2,189	1,408	1,518
jul-12	1,200	1,365	1,550	1,364	1,681	0,790	0,845
ago-12	1,243	1,346	1,462	1,316	1,560	0,917	1,030
8 m 12	1,533	1,687	1,886	1,714	1,965	1,014	1,191
Var. % respecto a...							
mes anterior	3,6%	-1,4%	-5,7%	-3,6%	-7,2%	16,0%	22,0%
igual mes año ant.	-32,6%	-31,6%	-30,6%	-32,3%	-28,8%	-34,9%	-32,1%
8 m 11	-13,4%	-10,8%	-9,1%	-11,1%	-10,6%	-21,8%	-20,8%

Fuente: CICCRA, con datos del Mercado de Liniers S.A. y del mercado cambiario.