

**CÁMARA DE LA INDUSTRIA Y COMERCIO DE CARNES Y
DERIVADOS DE LA REPUBLICA ARGENTINA**

INFORME ECONÓMICO MENSUAL

Documento N° 143 – Diciembre 2012

Dirección: Ing. Miguel A. Schiariti

ÍNDICE GENERAL

EDITORIAL	1
INDICADORES ECONÓMICOS SECTORIALES	4
1. FAENA VACUNA Y PRODUCCIÓN DE CARNE	4
2. CONSUMO INTERNO	9
3. EVOLUCIÓN DE LAS EXPORTACIONES	12
4. BANCO DE DATOS	
– PRECIO DE LA HACIENDA EN EL MERCADO DE LINIERS	20

EDITORIAL:

Con los datos de noviembre se confirma que la faena de hembras sigue aumentando, llegando en los dos últimos meses a la faena de equilibrio para sostener el stock, que se ubica en torno a 43%. Recordemos que habíamos iniciado el año con una proporción de 39,3% de faena de hembras.

Tal lo dicho en informes anteriores, la falta de competitividad externa ha generado que nuestras exportaciones sean las más bajas de los últimos 50 años. Reiteramos que el atraso cambiario y las retenciones de 15% hacen que el valor de nuestras carnes sea más elevado que el de nuestros competidores limítrofes (Brasil y Uruguay), dejando los mercados tradicionales. El aumento de costos internos y el costo en dólares de nuestra hacienda en pie nos obligan a vender entre 800 y 1.200 dólares más caro por tonelada, motivo por el cual nuestras exportaciones cayeron 75%.

Esta caída de las exportaciones genera una menor demanda de animales en pie, motivo por el cual el precio del ganado se mantiene en valores nominales casi idénticos a los de los dos últimos años, quitándole incentivo a los productores ganaderos para aumentar la producción.

El aumento de la faena de hembras que se ha producido a lo largo del último año pone de manifiesto la racionalidad del sector productor, que en su conjunto (180.000 productores) ha ido dejando de retener vientres ante la caída de los márgenes de la producción ganadera.

De confirmarse esta tendencia y sin llegar a una nueva liquidación de vientres, el stock habrá descendido desde los 60 millones de cabezas de 2006-08 a los 51 millones en marzo de 2013. Es decir, la producción futura se desarrollará a partir de un escalón 15% más bajo que cuando empezó la intervención de los mercados de ganados y carnes.

Reiteramos que la primera medida para el comienzo de la solución es lograr un tipo de cambio efectivo para el sector industrial más alto que el actual (\$ 4,17 por cada dólar exportado), que le permita a la industria recuperar los mercados abandonados por falta de competitividad.

En noviembre se habrían faenado 1.018.000 cabezas de ganado vacuno. En relación a noviembre de 2011 el nivel de actividad de la industria frigorífica se habría incrementado en casi 106 mil cabezas, es decir alrededor de 12,0% anual. Sin embargo, puesto en una perspectiva histórica, este nivel de faena resultó ser el más bajo de los últimos 22 noviembre.

Al considerar los primeros once meses del año, la faena habría llegado a 10,5 millones de cabezas, acumulando una mejora de 6,1% con respecto a enero-noviembre de 2011. En términos absolutos en lo que transcurrió del año se habrían sacrificado poco más de 600 mil cabezas más que en los primeros once meses del año previo. Pero, una vez más, los guarismos dejan ver que el ritmo de avance sectorial fue muy gradual, ya que la faena de enero-noviembre de 2012 fue la tercera más baja de los últimos 23 años (superó solamente a las registradas en iguales períodos de 2011 y de 1998).

Tal como viene sucediendo en los últimos meses, en noviembre la participación de las hembras volvió a subir, hasta llegar a 42,6% de la faena total, producto de la pérdida de rentabilidad que enfrentan los productores pecuarios (en un contexto de estabilidad del

precio por kilo vivo del animal, los costos de producción aumentan a un ritmo superior a 20% anual). Con relación a un año atrás este guarismo subió 4,8 puntos porcentuales.

El stock de hacienda se mantiene constante cuando la participación de las hembras en la faena total ronda 43%. Pues bien, en ausencia de modificaciones significativas en las variables de ingresos y costos del productor, este guarismo está cada vez más próximo a ser una realidad.

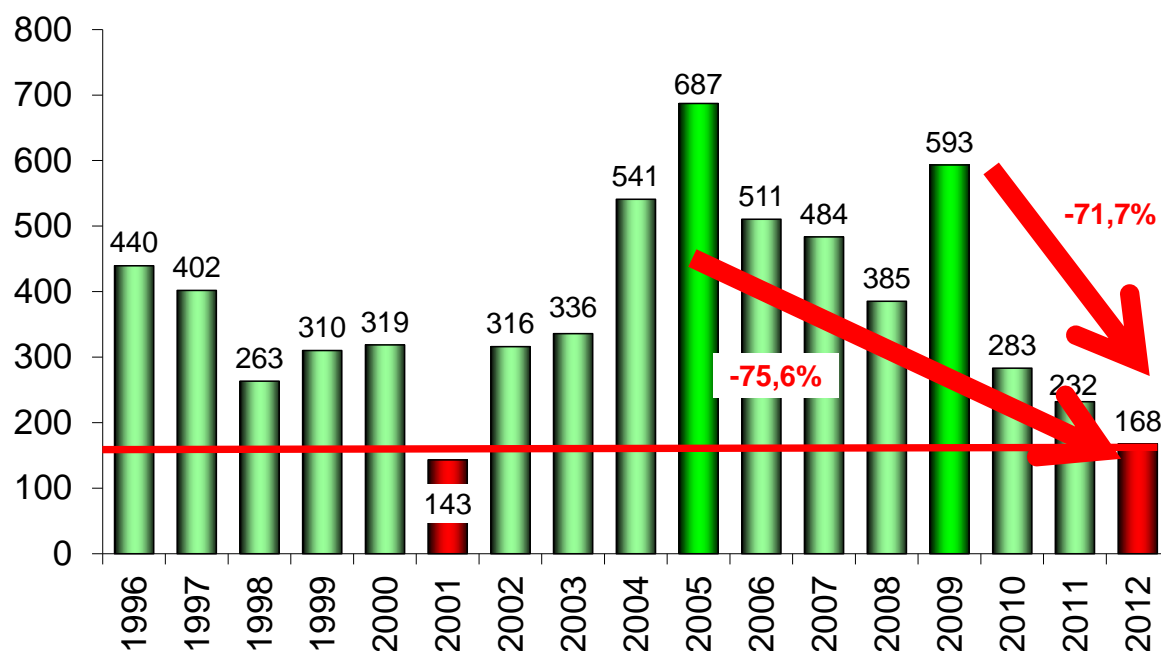
En el marco de una faena total que creció casi 12% en los últimos doce meses, se habrían registrado crecimientos de 28,8% y de 22,7% interanual en los envíos a faena de terneras y de vacas, respectivamente. Por su parte, la faena de vaquillonas se habría expandido a un ritmo de 18,0% anual. Y si se considera la faena total de terneros (machos y hembras), la misma habría avanzado 28,6% anual en noviembre de 2012.

En línea con la expansión de la faena y considerando un peso promedio en gancho de 226 kilogramos por res, en noviembre de 2012 la producción de carne vacuna habría totalizado 230 mil toneladas res con hueso (tn r/c/h) y se habría ubicado 11,8% por encima de la registrada en noviembre de 2011. En términos absolutos, se habrían producido 24.296 tn r/c/h más que un año atrás.

La participación del consumo interno en la oferta total de carne vacuna llegó a 92,9% en los primeros once meses del año, cuando un año atrás era de 89,8%. Por el contrario, las exportaciones vieron disminuir su importancia relativa de 10,2% a apenas 7,1% entre los períodos considerados. Y para tener una mejor comprensión del contexto adverso que viene atravesando el sector exportador de carne vacuna, debe señalarse que este guarismo sólo fue inferior en enero-noviembre de 2001, cuando el cierre masivo de mercados externos, producto del rebrote de aftosa en el rodeo nacional, hizo que las exportaciones sólo equivalieran a 6,3% de la producción total.

EXPORTACIONES DE CARNE VACUNA

11 meses '96-'12* - En miles de toneladas res con hueso



Fuente: CICCRA, con datos de ONCCA y SENASA.

Por último, el consumo per cápita de carne vacuna se ubicó en 58,4 kilogramos/año en enero-noviembre de 2012, acumulando un avance de 6,8% anual. Sin embargo, aún se mantuvo 14,6% por debajo del máximo registrado en igual período de 2009.

En noviembre de 2012 el SENASA certificó embarques de carne vacuna por sólo 9.536 toneladas peso producto (tn pp). Este volumen resultó 17,4% menor al registrado en noviembre del año anterior, y la caída estuvo totalmente explicada por la retracción de un tercio de las exportaciones de carne congelada y fresca extra Hilton.

En enero-noviembre de 2012 las exportaciones de cortes vacunos totalizaron 110.443 tn pp y continuaron siendo las más bajas de los últimos ocho años. En términos interanuales registraron un retroceso de 25,9% y con relación al máximo de 2005 acumularon una caída de 75,2%.

Los ingresos totales por las exportaciones de carne vacuna ascendieron a US\$ 913,7 millones en enero-noviembre de 2012 y resultaron 23,5% inferiores a los registrados en igual lapso de 2011. Asimismo, cabe destacar que los ingresos totales por estas exportaciones cayeron 22,8% con relación a enero-noviembre de 2005. El aumento del precio promedio fue de 211,4% entre los períodos considerados, en tanto que el volumen de carne vacuna exportada cayó 75,2%, con lo que quedó puesto de manifiesto que Argentina perdió el beneficio del aumento de precios en el mercado internacional de carnes en los últimos años.

Los cortes congelados y frescos extra Hilton generaron 31,2% menos de ingresos que en los primeros once meses de 2011, y los ingresos por carnes procesadas cayeron 53,0% interanual. En cambio, la facturación por cortes Hilton acumuló una suba de 6,8% anual.

INDICADORES ECONÓMICOS SECTORIALES:**1. FAENA Y PRODUCCIÓN DE CARNE:**

En noviembre se habrían faenado 1.018.000 cabezas de ganado vacuno, estableciéndose el segundo registro más alto del año, detrás del récord alcanzado en octubre. En relación a noviembre de 2011 el nivel de actividad de la industria frigorífica se habría incrementado en casi 106 mil cabezas, es decir alrededor de 12,0% anual.

Sin embargo, cuando pone la información correspondiente a noviembre de 2012 en una perspectiva 'histórica' (considerando los últimos 33 noviembrés), surge claramente que el sector frigorífico está saliendo lentamente de la última crisis. La faena de noviembre de 2012 se ubicó en la posición 22º de los últimos 33 años.

Al considerar los primeros once meses del año, la faena habría llegado a 10,5 millones de cabezas, acumulando una mejora de 6,1% con respecto a enero-noviembre de 2011. En términos absolutos en lo que transcurrió del año se habrían sacrificado poco más de 600 mil cabezas más que en los primeros once meses del año previo. Pero, una vez más, los guarismos dejan ver que el ritmo de avance sectorial fue muy gradual, ya que la faena de enero-noviembre de 2012 fue la tercera más baja de los últimos 23 años (superó solamente a las registradas en iguales períodos de 2011 y de 1998).

Tal como viene sucediendo en los últimos meses, en noviembre la participación de las hembras volvió a subir, hasta llegar a 42,6% de la faena total, producto de la pérdida de rentabilidad que enfrentan los productores pecuarios (en un contexto de estabilidad del precio por kilo vivo del animal, los costos de producción aumentan a un ritmo superior a 20% anual). Entonces, al tiempo que el proceso de recomposición de vientres cumplió 31 meses sin interrupciones, nuevamente el mismo volvió a perder (mucho) intensidad. Con relación a un año atrás este guarismo subió 4,8 puntos porcentuales.

El stock de hacienda se mantiene constante cuando la participación de las hembras en la faena total ronda 43%/44%. Pues bien, en ausencia de modificaciones significativas en las variables de ingresos y costos del productor, este guarismo está cada vez más próximo a ser una realidad.

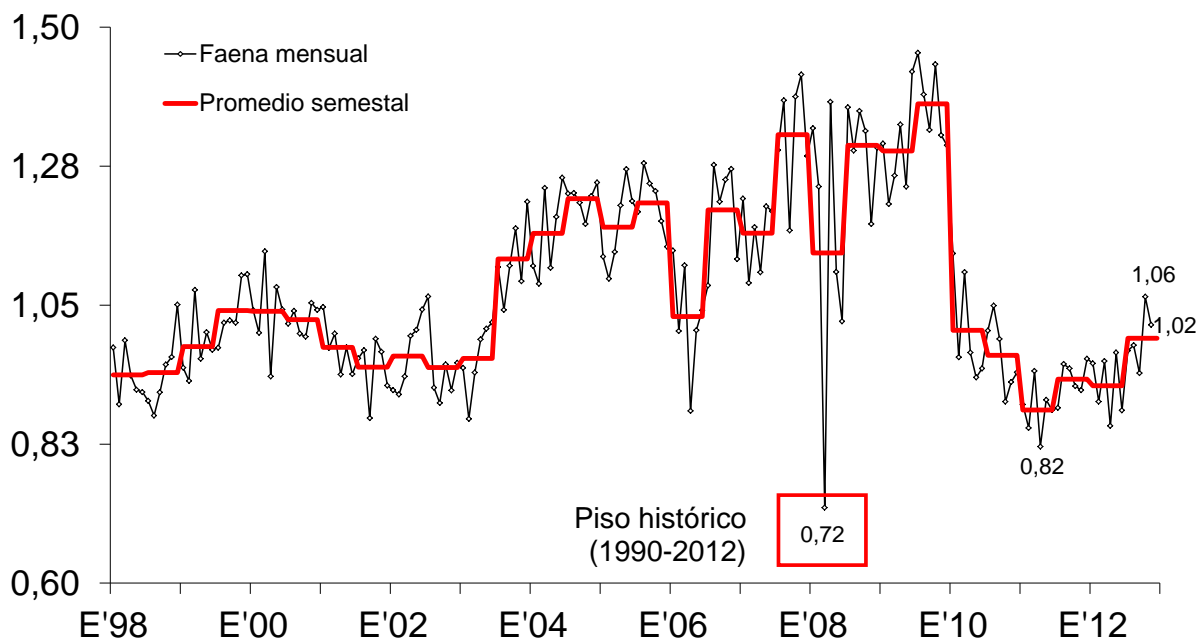
En el marco de una faena total que creció casi 12% en los últimos doce meses, se habrían registrado crecimientos de 28,8% y de 22,7% interanual en los envíos a faena de terneras y de vacas, respectivamente. Por su parte, la faena de vaquillonas se habría expandido a un ritmo de 18,0% anual. Y si se considera la faena total de terneros (machos y hembras), la misma habría avanzado 28,6% anual en noviembre de 2012.

En línea con la expansión de la faena y considerando un peso promedio en gancho de 226 kilogramos por res, en noviembre de 2012 la producción de carne vacuna habría totalizado 230 mil toneladas res con hueso (tn r/c/h) y se habría ubicado 11,8% por encima de la registrada en noviembre de 2011. En términos absolutos, se habrían producido 24.296 tn r/c/h más que un año atrás.

Por último, al considerar el acumulado de los once primeros meses de 2012, la producción habría ascendido a 2,374 millones de tn r/c/h y habría crecido 4,2% anual. En este caso la expansión interanual de la producción habría sido de 95.422 tn r/c/h. En

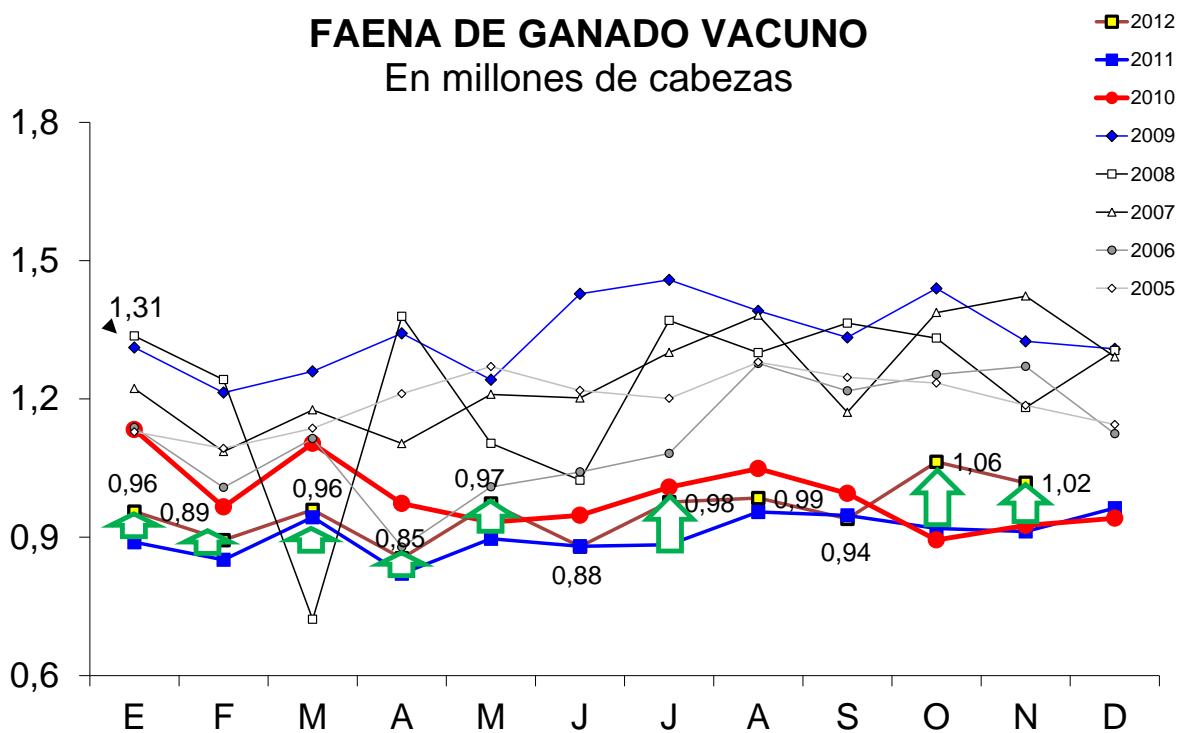
particular, el peso promedio de la res en el gancho habría registrado una pérdida de alrededor de 1,8% anual, al pasar de 230 kg r/c/h a 226 kg r/c/h.

FAENA DE GANADO VACUNO En millones de cabezas



Fuente: CICCRA, s/ ONCCA y estim. propias (fin '11-'12). * '11/'12 provisorio.

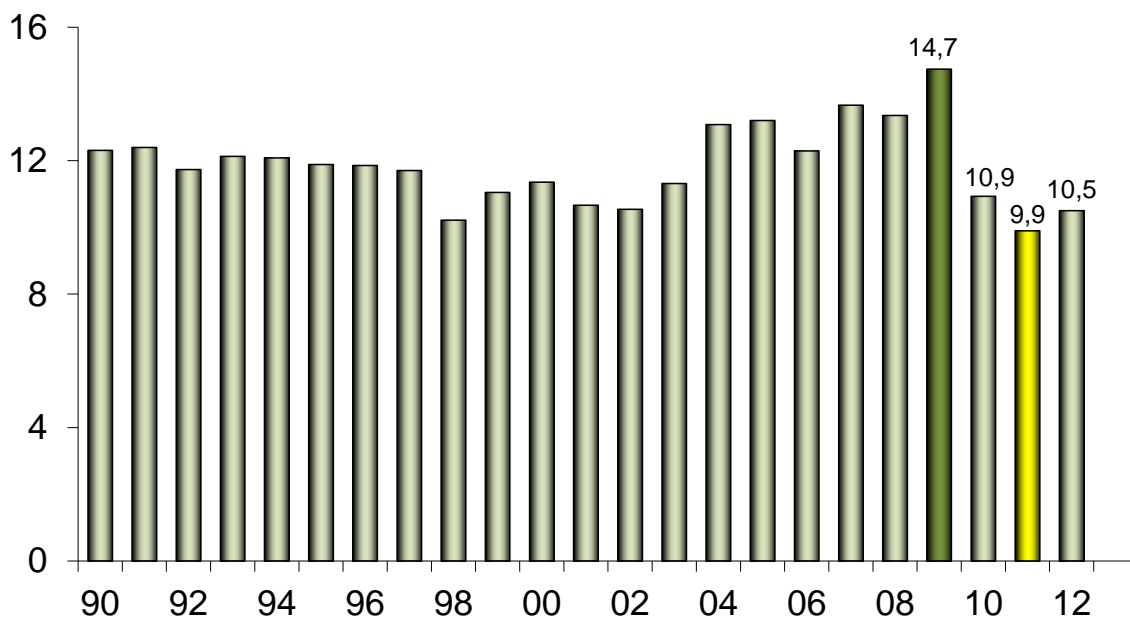
FAENA DE GANADO VACUNO En millones de cabezas



Fuente: CICCRA, s/ ONCCA y estim. propias (fin '11-'12). * '11/'12 provisorio.

FAENA DE HACIENDA VACUNA

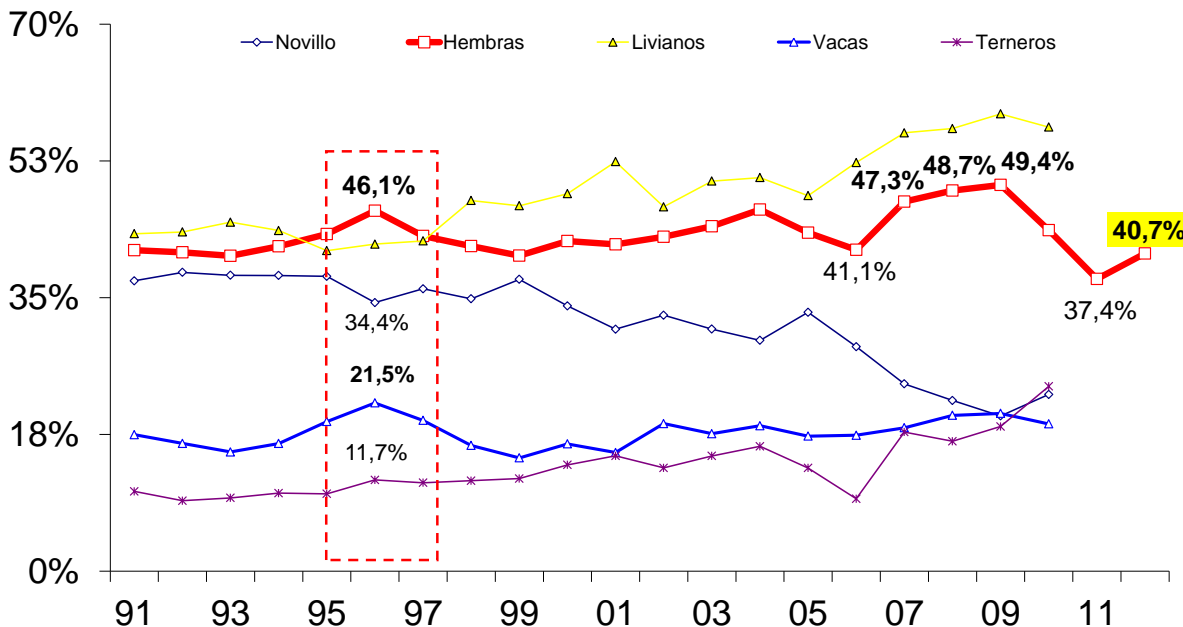
11 meses de 1990-2012* - En millones de cabezas



Fuente: CICCRA, s/ ONCCA y estim. propias (fin '11-'12). * '11/'12 provisorio.

FAENA DE CATEGORÍAS SELECCIONADAS - EVOLUCIÓN

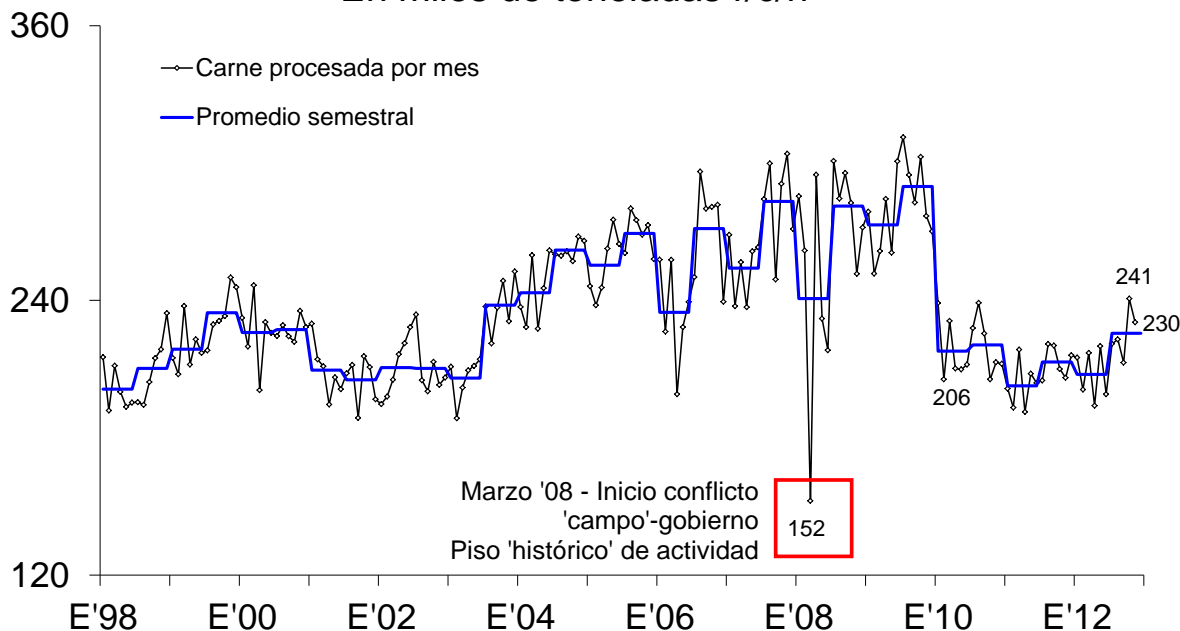
En % de la faena total; 11 meses de cada año



Fuente: CICCRA, s/ ONCCA y estim. propias (fin '11-'12). * '10/'12 provisorio.

PRODUCCION DE CARNE VACUNA

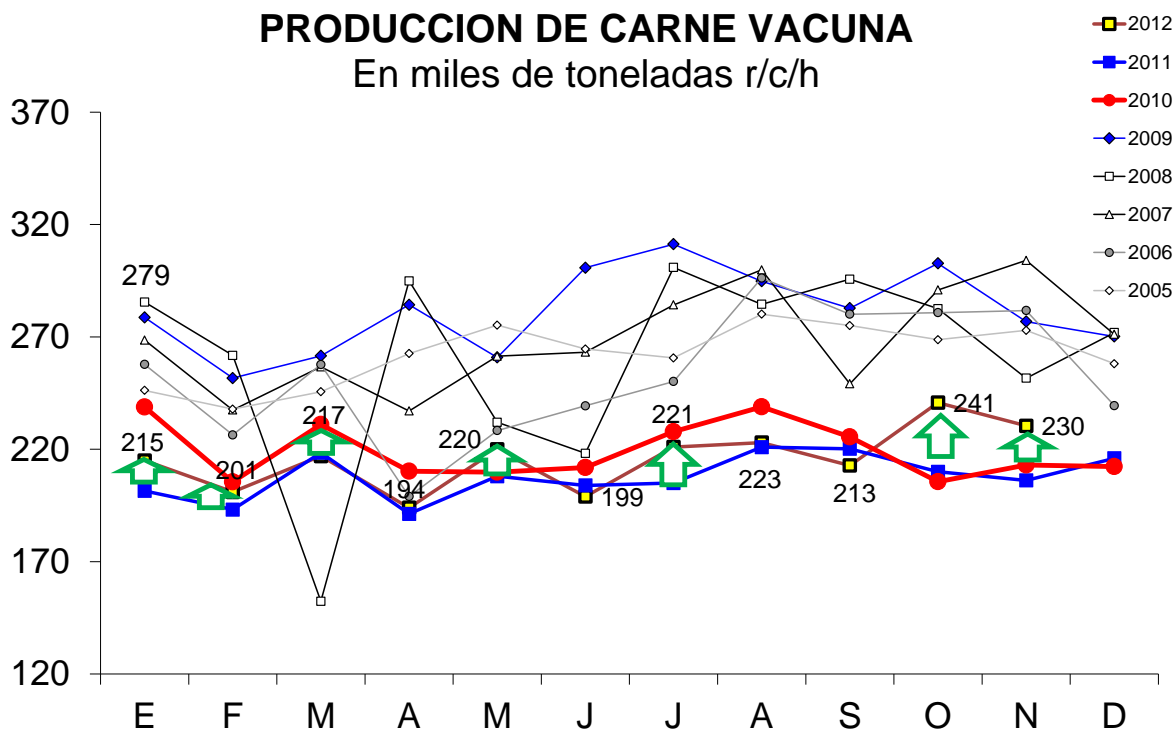
En miles de toneladas r/c/h



Fuente: CICCRA, s/ ONCCA y estim. propias (fin '11-'12). * '11/'12 provisorio.

PRODUCCION DE CARNE VACUNA

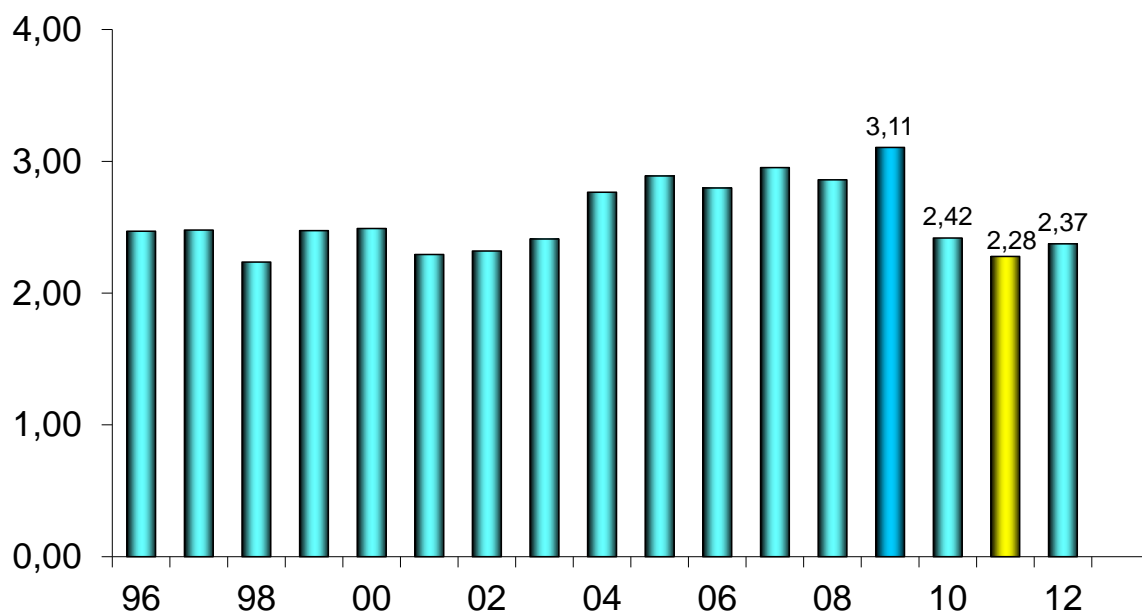
En miles de toneladas r/c/h



Fuente: CICCRA, s/ ONCCA y estim. propias (fin '11-'12). * '11/'12 provisorio.

PRODUCCION DE CARNE VACUNA

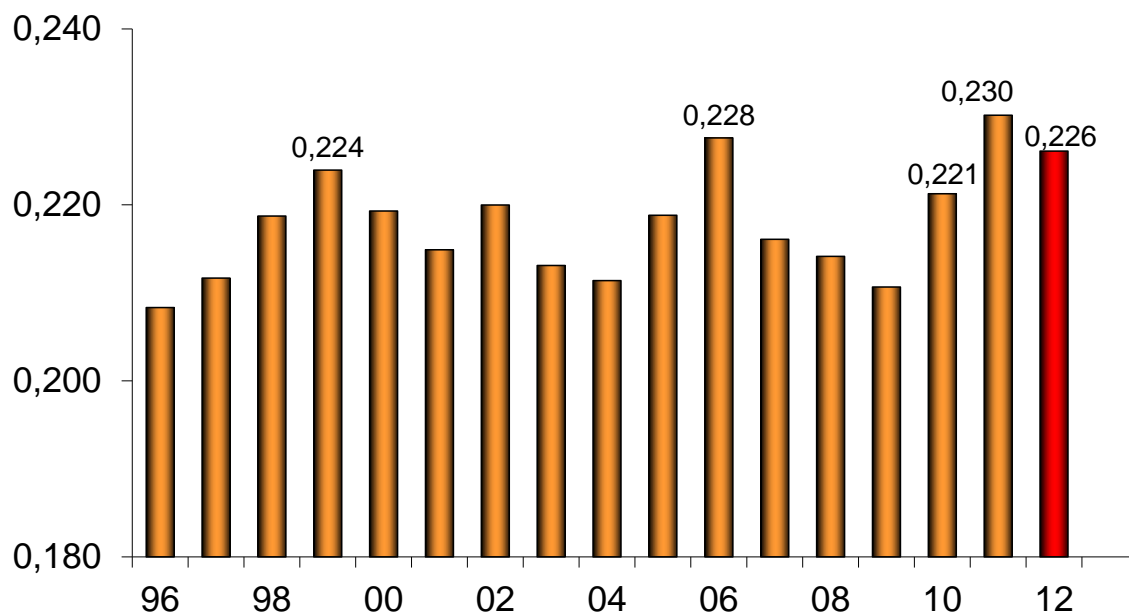
11 meses de 1990-2012* - En millones de toneladas r/c/h



Fuente: CICCRA, s/ ONCCA y estim. propias (fin '11-'12). * '11/'12 provisorio.

PESO PROMEDIO DE LA HACIENDA FAENADA

11 meses de 1996-2012* - En toneladas res c/hueso/gancho



Fuente: CICCRA, s/ ONCCA y estim. propias (fin '11-'12). * '11/'12 provisorio.

2. CONSUMO INTERNO:

Al igual que ocurrió en octubre, en noviembre de 2012 la producción de carne vacuna aumentó en forma significativa con relación al año anterior (+ 24.296 tn r/c/h) y, adicionalmente, los volúmenes exportados volvieron a retroceder (-2.476 tn r/c/h), incrementando la oferta en el mercado interno en 26.772 tn r/c/h.

Pues bien, cuando se consideran los primeros once meses del año, la producción total avanzó en 95.422 tn r/c/h (4,2%) y las exportaciones retrocedieron en 64.139 tn r/c/h (-27,7%; -75,6% con relación a igual lapso de 2005). Esto provocó que la participación del consumo interno en la oferta total de carne vacuna llegara a 92,9% en los primeros once meses del año, cuando un año atrás era de 89,8%.

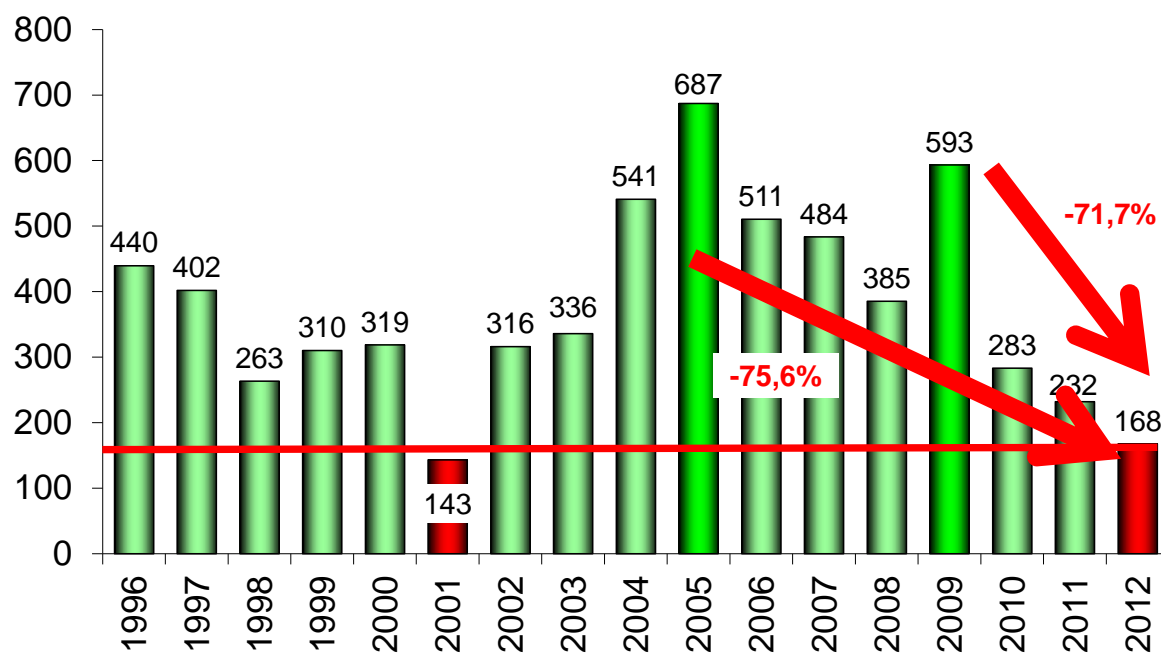
Por el contrario, las exportaciones vieron disminuir su importancia relativa de 10,2% a apenas 7,1% entre los períodos considerados. Y para tener una mejor comprensión del contexto adverso que viene atravesando el sector exportador de carne vacuna, debe señalarse que este guarismo sólo fue inferior en enero-noviembre de 2001, cuando el cierre masivo de mercados externos, producto del rebrote de aftosa en el rodeo nacional, hizo que las exportaciones sólo equivalieran a 6,3% de la producción total.

OFERTA Y DEMANDA DE CARNE VACUNA						
Período	Producción	Exportación	Consumo total	Consumo per cápita	Exportación	Consumo total
	Tn res c/hueso	Tn res c/hueso	Tn res c/hueso	kg/año	s/faena total	s/faena total
12 meses de...						
2009	3.376.401	638.212	2.738.189	68,4	18,9%	81,1%
2010	2.630.305	302.034	2.328.271	57,6	11,5%	88,5%
2011	2.471.721	243.722	2.227.999	54,6	9,9%	90,1%
11 meses de...						
2010 *	2.418.026	283.337	2.134.689	57,6	11,7%	88,3%
2011 *	2.278.539	231.856	2.046.683	54,7	10,2%	89,8%
2012 *	2.373.961	167.717	2.206.244	58,4	7,1%	92,9%
Var. % '12-'11	4,2%	-27,7%	7,8%	6,8%	-30,6%	3,5%
Var. abs. '12-'11	95.422	-64.139	159.561	3,7	-3,1%	3,1%

Fuente: CICCRA, con datos de ONCCA, Senasa, INDEC y estimaciones propias. * Provisorios.

EXPORTACIONES DE CARNE VACUNA

11 meses '96-'12* - En miles de toneladas res con hueso



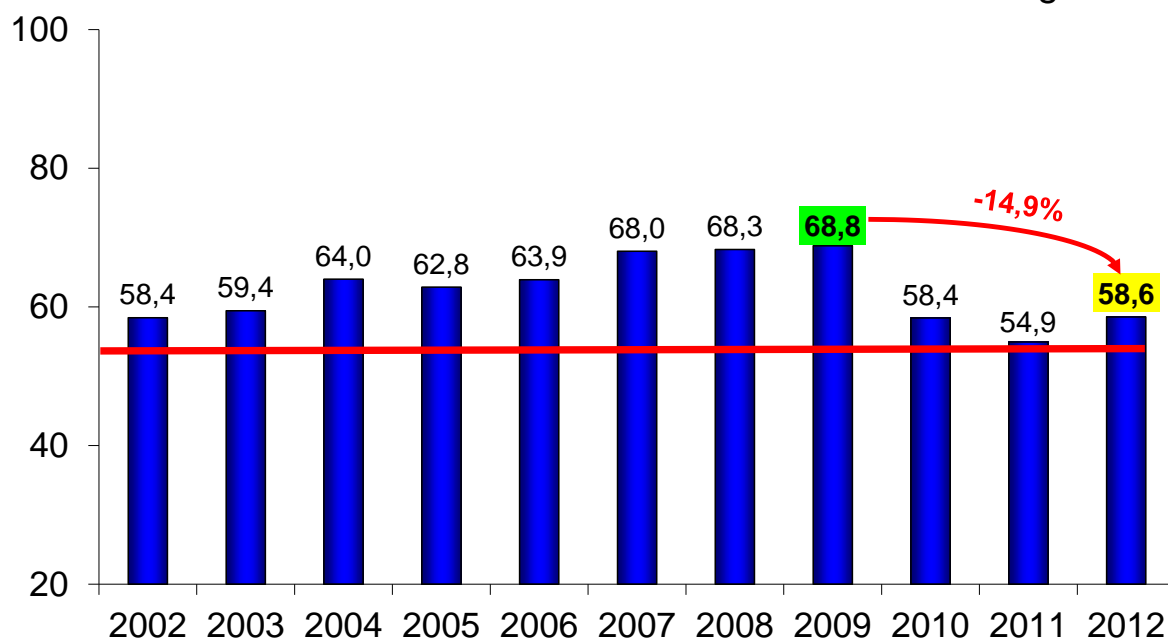
Fuente: CICCRA, con datos de ONCCA y SENASA.

Por último, el consumo per cápita de carne vacuna se ubicó en 58,4 kilogramos/año en enero-noviembre de 2012, acumulando un avance de 6,8% anual. Sin embargo, aún se mantuvo 14,6% por debajo del máximo registrado en igual período de 2009.

Cuando se considera el promedio móvil de los últimos doce meses, en noviembre de 2012 el consumo por habitante de carne vacuna llegó a 58,6 kilogramos/año, habiendo experimentado una mejora de 6,6% anual. En este caso, la caída con relación al pico de igual mes de 2009 fue de 14,9%.

CONSUMO DE CARNE VACUNA POR HABITANTE

11 meses '02-'12* - Promedio móvil de 12 meses - En kg/año



Fuente: CICCRA, estimación propia. * '10/'11/'12 provisorio.

3. EVOLUCIÓN DE LAS EXPORTACIONES:

En noviembre de 2012 el SENASA certificó embarques de carne vacuna por sólo 9.536 toneladas peso producto (tn pp). Este volumen resultó 17,4% menor al registrado en noviembre del año anterior, y la caída estuvo totalmente explicada por la retracción de un tercio de las exportaciones de carne congelada y fresca extra Hilton. En cambio, los envíos al exterior de cortes Hilton, procesados y menudencias y vísceras resultaron mayores a los de doce meses atrás.

En enero-noviembre de 2012 las exportaciones de cortes vacunos totalizaron 110.443 tn pp y continuaron siendo las más bajas de los últimos ocho años. En términos interanuales registraron un retroceso de 25,9% y con relación al máximo de 2005 acumularon una caída de 75,2%.

Los envíos al exterior de carne congelada y fresca extra Hilton descendieron a 82.104 tn pp en los primeros once meses del año. Con relación a enero-noviembre de 2011 cayeron 27,2% y con respecto a igual lapso de 2005 retrocedieron 78,1%. La participación de estos cortes en el total descendió de 45,6% en el acumulado de 2011 a 40,5% en el acumulado de 2012.

Tal como se señaló en Informes anteriores, los cortes congelados y frescos extra Hilton fueron exportados principalmente a Chile (30%), Israel (23%) y Rusia (18%). Los siguieron en importancia Alemania y Brasil, con 7,5% y 7,3%, respectivamente. Y sólo crecieron las exportaciones de estos cortes a Chile (22% anual), debido a la oportunidad que planteó la salida de Paraguay del mercado chileno, producto de problemas sanitarios que están siendo superados.

Los restantes destinos para los cortes congelados y frescos extra Hilton compraron menos. En el caso de Brasil los embarques retrocedieron 8% anual, en el caso de Israel 21% y en el caso de Rusia 29% anual. Por su parte, Alemania adquirió 51% menos que en enero-noviembre de 2011.

Las exportaciones de cortes Hilton totalizaron 20.234 tn pp en enero-noviembre de 2012 y crecieron 6,5% con relación al mismo período de 2011 (-16,7% con relación a los primeros once meses de 2005). Su participación creció de 7,7% a 10,0% entre los períodos señalados y ello tuvo un impacto positivo sobre el precio promedio de los cortes vacunos exportados, debido a que tienen el valor unitario más elevado.

Las ventas al exterior de carnes procesadas alcanzaron un total de 8.105tn pp en los primeros once meses del año y retrocedieron 52,6% en términos interanuales. Su participación en el total disminuyó de 6,9% a 4,0%. En relación al mismo período de 2005 acumularon una baja de 82,8%. Gran Bretaña, Holanda e Italia continuaron siendo los principales compradores de estos productos. En conjunto llegaron a representar 37% del total exportado en el referido período.

Por su parte, las exportaciones de menudencias y vísceras ascendieron a 92.282 tn pp en enero-noviembre de 2012. Con relación al mismo período del año anterior cayeron 6,3% y con respecto a igual período de 2005 hicieron lo propio en 11,4%. Al haber caído menos que las exportaciones totales, su participación pasó de 39,8% en el acumulado de 2011 a 45,5% en los primeros once meses de 2012. Los envíos se dirigieron mayoritariamente a Rusia y Hong Kong, mercados que absorbieron 30,1% y 29,9% del total exportado en los primeros once meses del año. Rusia adquirió 27.788 tn pp y Hong Kong

compró otras 27.603 tn pp. En términos interanuales, Rusia adquirió un volumen 29% superior, en tanto que los envíos a Hong Kong cayeron 13%. Lo mismo sucedió con las ventas al Congo (ex Zaire), tercer mercado importancia, que cayeron 40% anual. En cambio, los mercados de la República del Congo y Angola, cuarto y quinto mercados en importancia, adquirieron 10.361 y 9.631 tn pp, respectivamente, lo que significó avances de 30% y 35% anual.

Los ingresos totales por las exportaciones de carne vacuna ascendieron a US\$ 913,7 millones en enero-noviembre de 2012 y resultaron 23,5% inferiores a los registrados en igual lapso de 2011. Asimismo, cabe destacar que los ingresos totales por estas exportaciones cayeron 22,8% con relación a enero-noviembre de 2005. El aumento del precio promedio fue de 211,4% entre los períodos considerados, en tanto que el volumen de carne vacuna exportada cayó 75,2%, con lo que quedó puesto de manifiesto que Argentina perdió el beneficio del aumento de precios en el mercado internacional de carnes en los últimos años. En tanto, la facturación por embarques de menudencias y vísceras ascendió a US\$ 197,0 millones y resultó 5,7% inferior a la alcanzada en igual período de 2011.

Los cortes congelados y frescos extra Hilton generaron 31,2% menos de ingresos que en los primeros once meses de 2011, y los ingresos por carnes procesadas cayeron 53,0% interanual. En cambio, la facturación por cortes Hilton acumuló una suba de 6,8% anual.

El precio promedio de las exportaciones totales se ubicó en US\$ 5.479 por tn pp en los primeros once meses del año, guarismo que resultó 3,4% inferior al del mismo período de un año atrás. En el caso de la carne vacuna, el precio promedio se ubicó en US\$ 8.273 por tn pp y acumuló un alza de 3,1% anual. En esta mejora influyó el crecimiento de los embarques de cortes Hilton, los de mayor valor unitario, y la estabilidad del precio promedio de estos cortes, así como la retracción de los embarques a mercados de volumen (por ej.: Rusia).

EXPORTACIONES DE CARNE VACUNA								
							distrib. %	
Tn pp	11 m. '11	11 m. '12	var. abs.	var. abs.	var. %	var. %	11 m. '11	11 m. '12
Cortes Hilton	18.996	20.234	-4.408	1.238	-18,8%	6,5%	7,7%	10,0%
Carnes Frescas	112.843	82.104	-19.822	-30.739	-14,9%	-27,2%	45,6%	40,5%
Carnes Procesadas	17.117	8.105	-6.760	-9.012	-28,3%	-52,6%	6,9%	4,0%
TOTAL CARNE	148.956	110.443	-30.990	-38.513	-17,2%	-25,9%	60,2%	54,5%
Menudencias	98.535	92.282	-3.921	-6.253	-3,8%	-6,3%	39,8%	45,5%
TOTAL GENERAL	247.491	202.725	-34.911	-44.766	-12,4%	-18,1%	100,0%	100,0%
distrib. %								
Miles US\$ fob	11 m. '11	11 m. '12	var. abs.	var. abs.	var. %	var. %	11 m. '11	11 m. '12
Cortes Hilton	284.430	303.758	-16.249	19.328	-5,4%	6,8%	20,3%	27,3%
Carnes Frescas	835.634	574.657	148.153	-260.977	21,6%	-31,2%	59,5%	51,7%
Carnes Procesadas	75.078	35.291	-28.016	-39.787	-27,2%	-53,0%	5,3%	3,2%
TOTAL CARNE	1.195.142	913.706	103.888	-281.436	9,5%	-23,5%	85,1%	82,3%
Menudencias	208.987	197.011	38.000	-11.976	22,2%	-5,7%	14,9%	17,7%
TOTAL GENERAL	1.404.129	1.110.717	141.888	-293.412	11,2%	-20,9%	100,0%	100,0%
US\$ / tn pp								
US\$ / tn pp	11 m. '11	11 m. '12	var. abs.	var. abs.	var. %	var. %		
Cortes Hilton	14.973	15.012	2.126	39	16,5%	0,3%		
Carnes Frescas	7.405	6.999	2.223	-406	42,9%	-5,5%		
Carnes Procesadas	4.386	4.354	68	-32	1,6%	-0,7%		
TOTAL CARNE	8.023	8.273	1.959	250	32,3%	3,1%		
Menudencias	2.121	2.135	452	14	27,1%	0,7%		
TOTAL GENERAL	5.673	5.479	1.204	-195	26,9%	-3,4%		

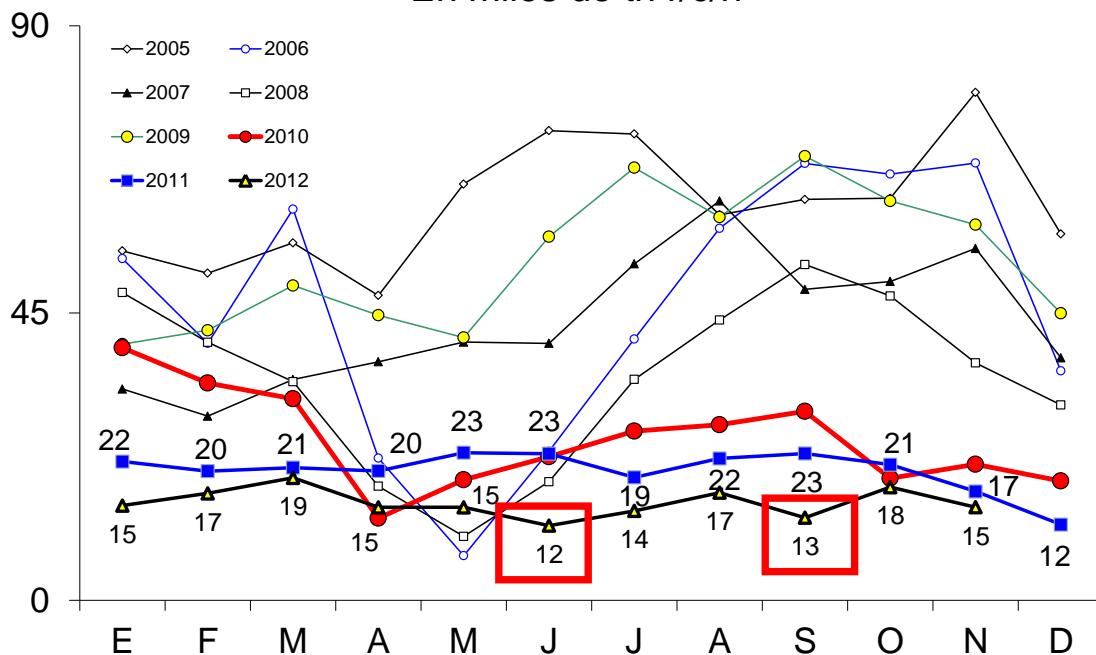
Fuente: CICCRA, con datos de SENASA.

EXPORTACIONES DE CARNE VACUNA						
Tn res con hueso	11 m. '11	11 m. '12	var. abs.	var. abs.	var. %	var. %
TOTAL	231.856	167.717	-51.481	-64.139	-18,2%	-27,7%
Miles US\$ fob	11 m. '11	11 m. '12	var. abs.	var. abs.	var. %	var. %
TOTAL	1.195.142	913.706	103.888	-281.436	9,5%	-23,5%
US\$ / tn r/c/h	11 m. '11	11 m. '12	var. abs.	var. abs.	var. %	var. %
TOTAL	5.155	5.448	1.303	293	33,8%	5,7%

Fuente: CICCRA, elaboración propia a partir de los datos de SENASA.

EXPORTACIONES DE CARNE VACUNA '05-'12

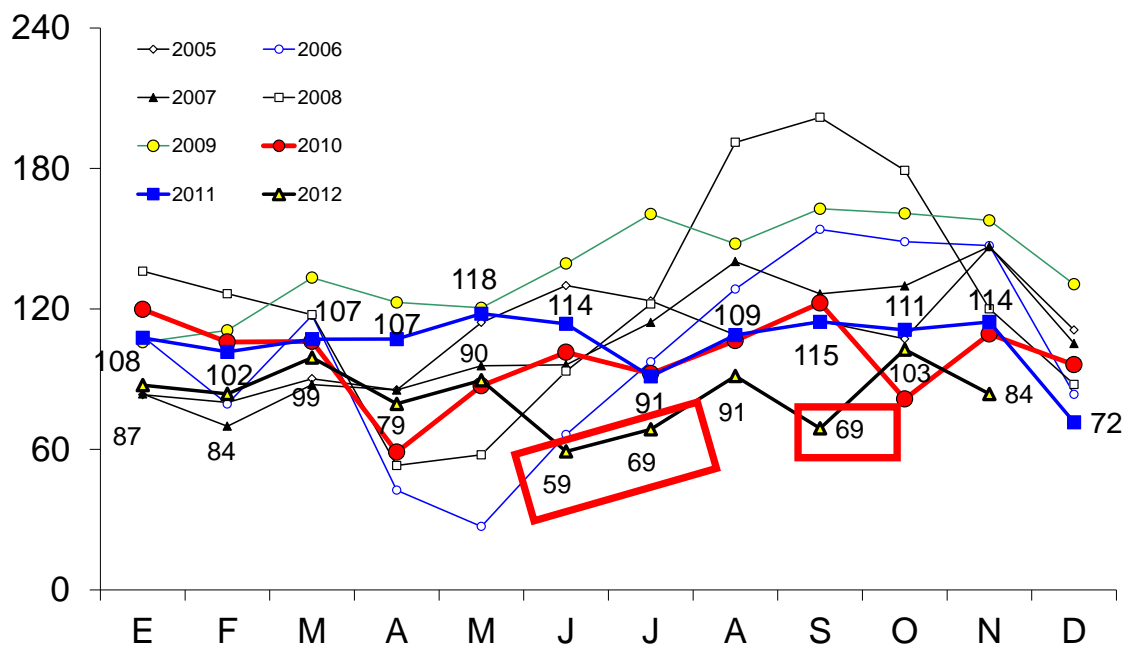
En miles de tn r/c/h



Fuente: CICCRA, con datos del Senasa.

EXPORTACIONES DE CARNE VACUNA '05-'12

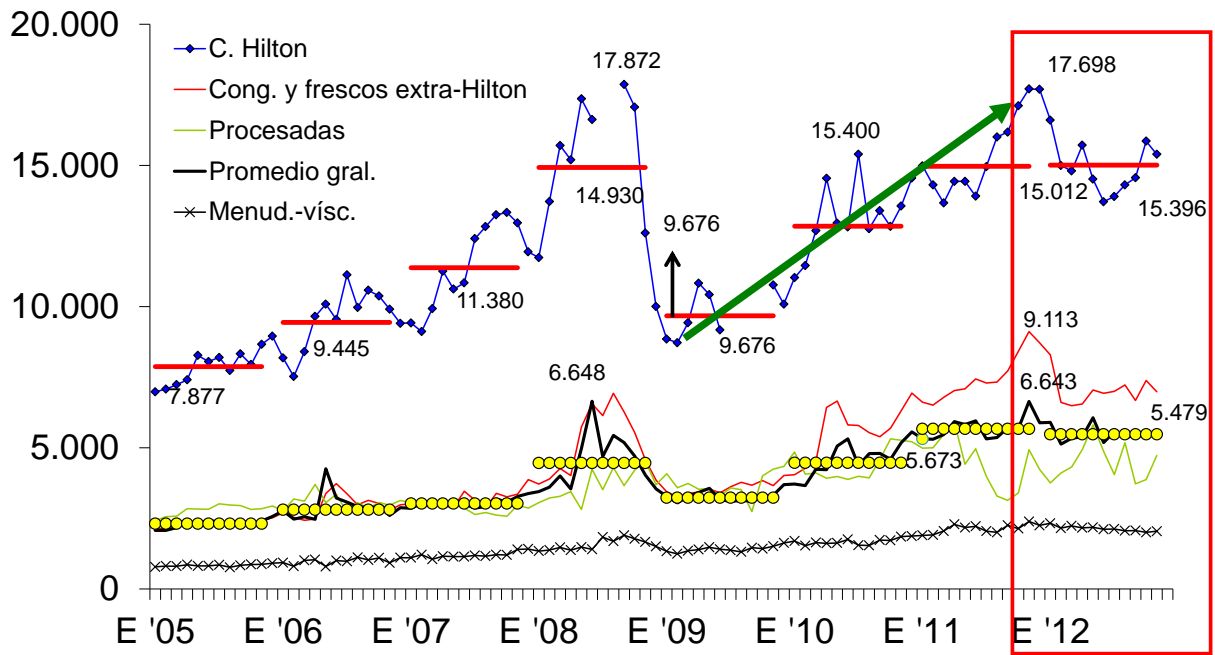
En millones de dólares fob



Fuente: CICCRA, con datos del Senasa.

PRECIO EXTERNO DE LA CARNE VACUNA

En dólares fob por tn peso producto

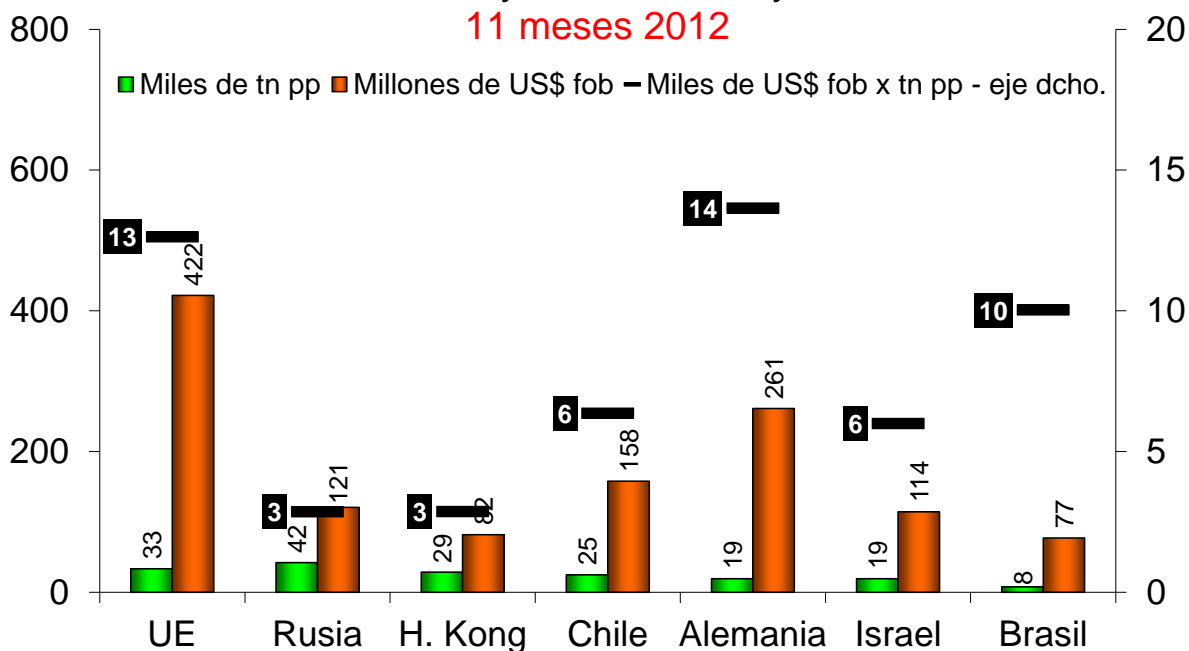


Fuente: CICCRA, con datos del Senasa.

EXPORTACIONES A LOS PRINCIPALES DESTINOS

Carne vacuna y menudencias y vísceras

11 meses 2012

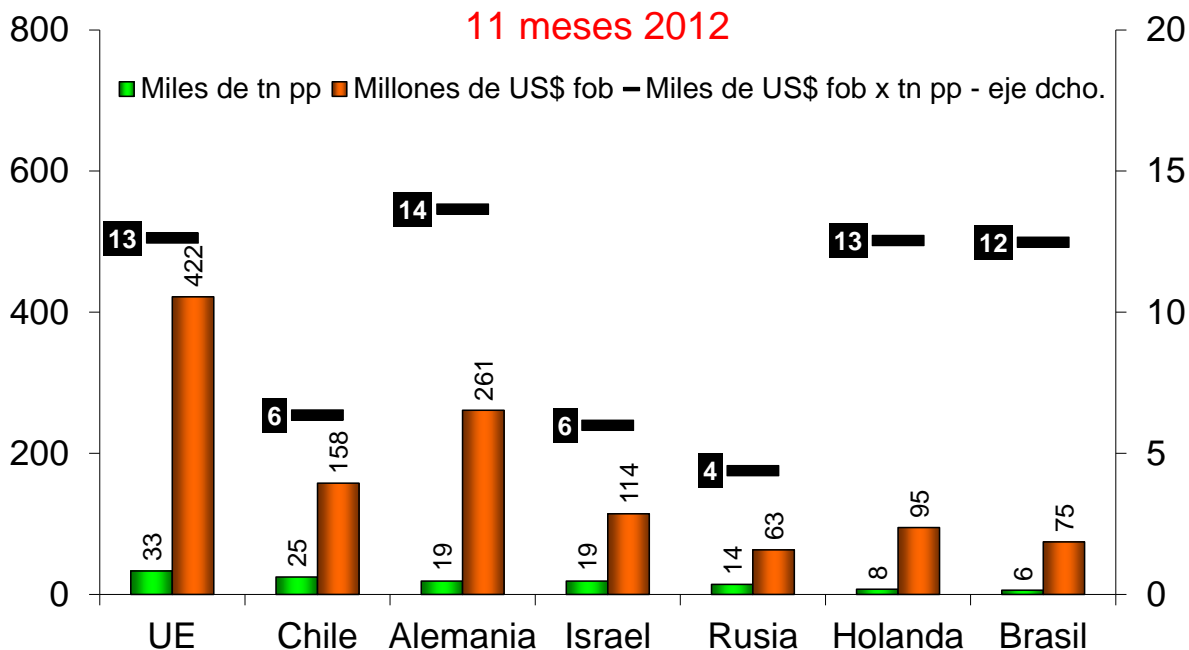


Fuente: CICCRA, con datos del Senasa.

EXPORTACIONES A LOS PRINCIPALES DESTINOS

Carne vacuna

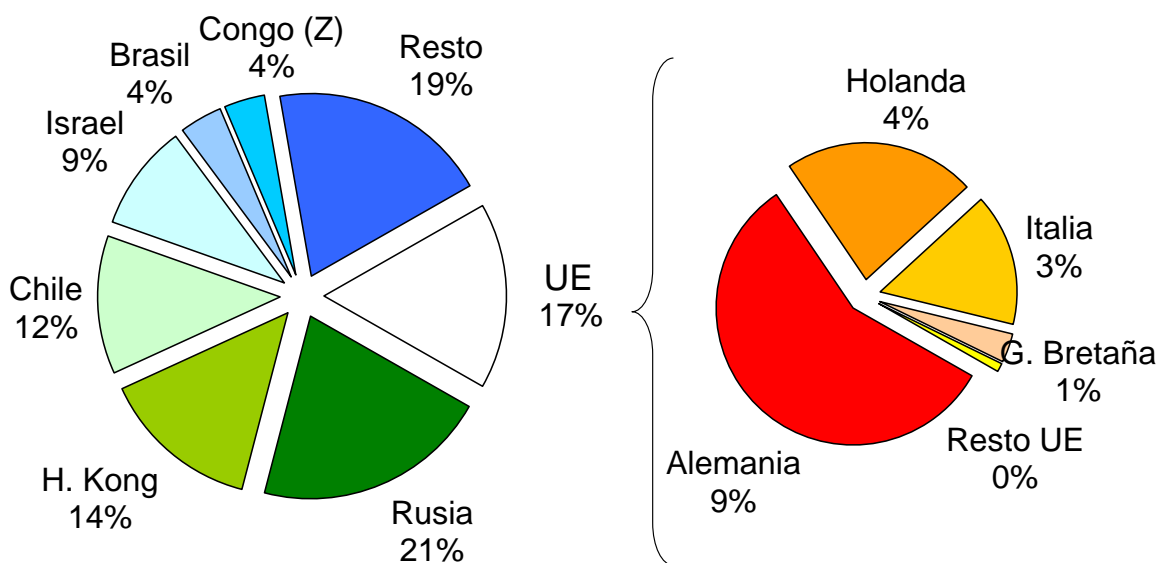
11 meses 2012



Fuente: CICCRA, con datos del Senasa.

VOLUMEN EXPORTADO POR DESTINO

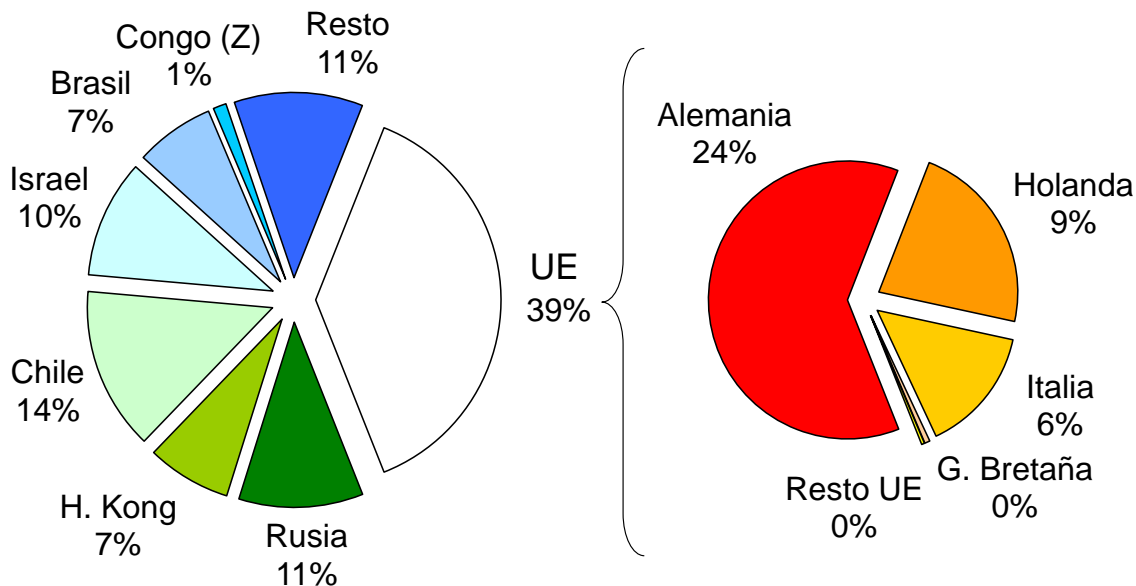
11 meses 2012



Fuente: CICCRA, con datos del Senasa.

VALOR EXPORTADO POR DESTINO

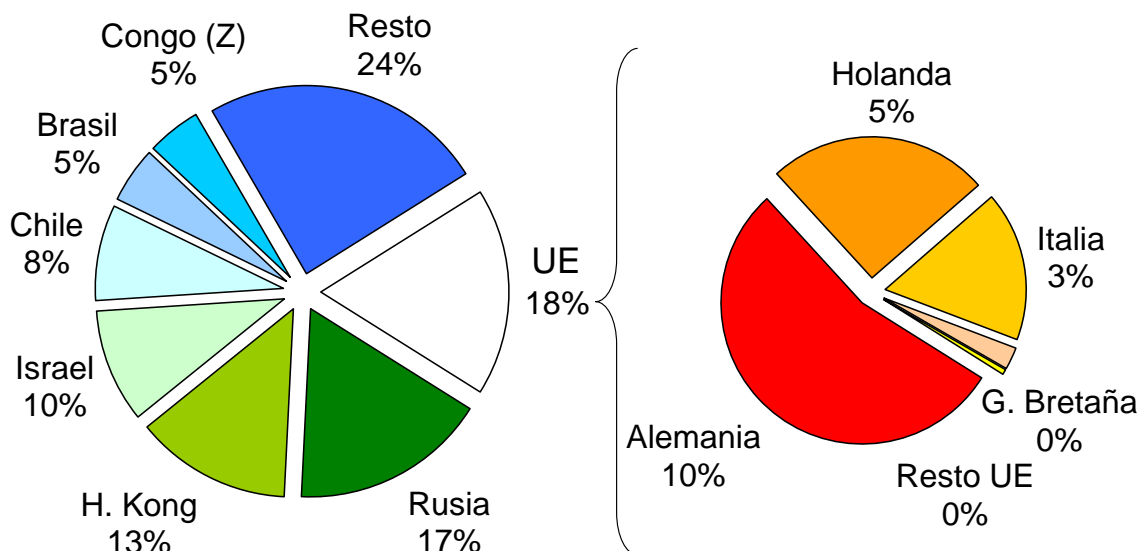
11 meses 2012



Fuente: CICCRA, con datos del Senasa.

VOLUMEN EXPORTADO POR DESTINO

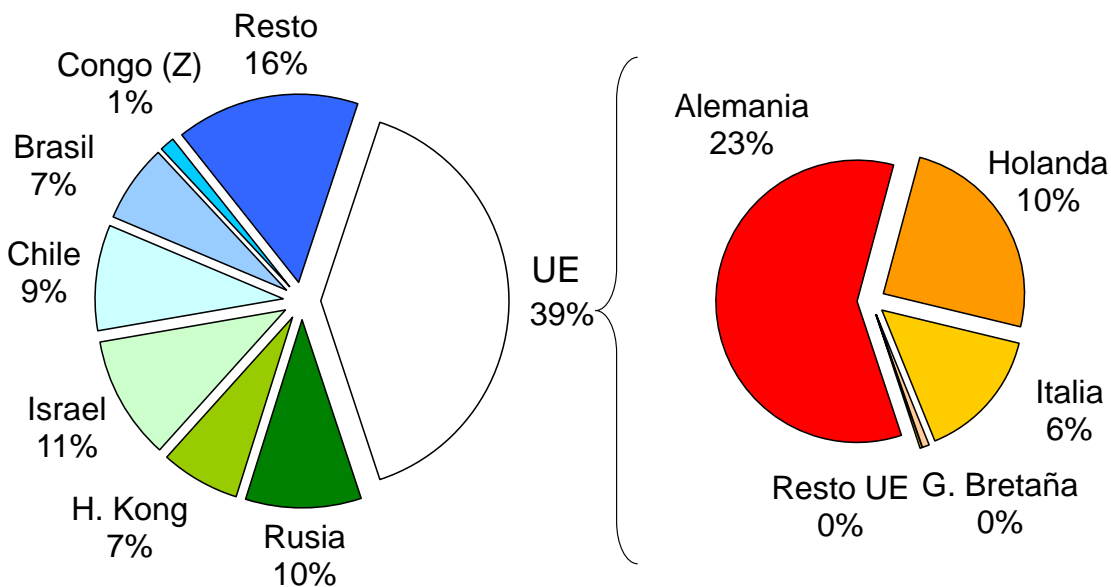
11 meses 2011



Fuente: CICCRA, con datos del Senasa.

VALOR EXPORTADO POR DESTINO

11 meses 2011



Fuente: CICCRA, con datos del Senasa.

4. BANCO DE DATOS:

PRECIO DE LA HACIENDA VACUNA EN PIE							
En pesos por kilogramo vivo							
Período	TOTAL	Novillos	Novillitos	Vaquill.	Terneros	Vacas	Toros
dic-11	7,985	8,469	9,160	8,394	9,283	5,585	6,592
nov-12	7,604	8,235	8,878	8,008	9,150	5,564	6,145
dic-12	7,862	8,494	9,330	8,431	9,529	5,369	6,248
12 m 12	8,047	8,807	9,736	8,836	10,144	5,512	6,327
Var. % respecto a...							
mes anterior	3,4%	3,1%	5,1%	5,3%	4,1%	-3,5%	1,7%
igual mes año ant.	-1,5%	0,3%	1,9%	0,4%	2,7%	-3,9%	-5,2%
dic-01	1.138,1%	1.198,8%	1.181,6%	1.106,2%	989,0%	1.190,6%	1.548,5%
12 m 11	4,1%	7,4%	9,2%	6,7%	8,8%	-4,5%	-2,8%

Fuente: CICCRA, con datos del Mercado de Liniers S.A..

PRECIO DE LA HACIENDA VACUNA EN PIE							
En dólares 'oficiales' por kilogramo vivo							
Período	TOTAL	Novillos	Novillitos	Vaquill.	Terneros	Vacas	Toros
dic-11	1,862	1,975	2,136	1,958	2,165	1,303	1,537
nov-12	1,585	1,717	1,851	1,669	1,907	1,160	1,281
dic-12	1,611	1,741	1,912	1,728	1,953	1,100	1,281
12 m 12	1,773	1,941	2,146	1,948	2,236	1,213	1,394
Var. % respecto a...							
mes anterior	1,7%	1,4%	3,3%	3,5%	2,4%	-5,1%	-0,0%
igual mes año ant.	-13,5%	-11,9%	-10,5%	-11,7%	-9,8%	-15,5%	-16,7%
dic-01	167,6%	180,7%	177,0%	160,7%	135,4%	179,0%	256,3%
12 m 11	-5,2%	-2,2%	-0,6%	-2,8%	-1,0%	-13,1%	-11,5%

Fuente: CICCRA, con datos del Mercado de Liniers S.A. y del BCRA.

PRECIO DE LA HACIENDA VACUNA EN PIE							
En dólares 'libres' por kilogramo vivo							
Período	TOTAL	Novillos	Novillitos	Vaquill.	Terneros	Vacas	Toros
dic-11	1,694	1,797	1,943	1,781	1,969	1,185	1,398
nov-12	1,195	1,294	1,395	1,258	1,438	0,874	0,966
dic-12	1,207	1,304	1,432	1,294	1,463	0,824	0,959
12 m 12	1,431	1,565	1,732	1,574	1,802	0,976	1,126
Var. % respecto a...							
mes anterior	1,0%	0,8%	2,7%	2,9%	1,8%	-5,7%	-0,6%
igual mes año ant.	-28,7%	-27,4%	-26,3%	-27,3%	-25,7%	-30,4%	-31,4%
12 m 11	-19,4%	-16,9%	-15,5%	-17,3%	-16,0%	-26,3%	-24,7%

Fuente: CICCRA, con datos del Mercado de Liniers S.A. y del mercado cambiario.