

**CÁMARA DE LA INDUSTRIA Y COMERCIO DE CARNES Y
DERIVADOS DE LA REPUBLICA ARGENTINA**

INFORME ECONÓMICO MENSUAL

Documento N° 159 – Abril 2014

Dirección: Ing. Miguel A. Schiariti

ÍNDICE GENERAL

EDITORIAL	1
INDICADORES ECONÓMICOS SECTORIALES	3
1. FAENA VACUNA Y PRODUCCIÓN DE CARNE	3
2. CONSUMO INTERNO	12
3. EVOLUCIÓN DE LAS EXPORTACIONES	15
4. BANCO DE DATOS	
– PRECIO DE LA HACIENDA EN EL MERCADO DE LINIERS	22

EDITORIAL:

En el reciente viaje realizado por 13 empresas a China, a la exposición alimenticia SIAL de Shanghái, hemos visto la dificultad que tienen nuestros frigoríficos para poder concretar ventas. La concurrencia de compradores en busca de carne y menudencias de Argentina ha aumentado de manera notoria, reflejando el éxito del trabajo realizado por el IPCVA desde 2005. Pero, también quedó en evidencia que los errores de política económica de este gobierno no se han resuelto. El secretario de comercio es otro, pero la política es la misma. No existe diferencia entre Augusto Costa y Guillermo Moreno, el primero parece un discípulo muy obediente del exsecretario.

La dificultad de la que hablamos en el párrafo inicial radica en la imposibilidad de concretar ventas a largo plazo por no saber si se dispondrá de los permisos de exportación (ROES). Esta imposibilidad de las empresas exportadoras y la falta de competitividad que generan las retenciones hacen que las ventas externas sean paupérrimas, con efectos directos en la producción. Elevada faena de hembras y disminución del peso de faena son dos evidencias bien concretas, lo que implica que cada vez deberemos faenar más animales para producir la misma cantidad de carne, es decir volveremos a achicar el stock.

En el primer cuatrimestre del año la industria frigorífica vacuna atravesó un escenario contractivo. Salvo en marzo, en todos los demás períodos el nivel de faena experimentó un leve retroceso interanual, que se vio aumentado en el caso de la producción de carne vacuna por la disminución del peso en gancho de los animales faenados.

Puesta en una perspectiva histórica, la faena de ganado vacuno registrada en abril de 2014 resultó 6,5% inferior al promedio de los abril de 1980 a 2013. A medida que avanza el año se mantiene el proceso de modificación de la composición de la faena total. Por 28º mes consecutivo, las estadísticas mostraron que en abril la faena de hembras creció (4,0% anual en esta oportunidad) y la faena de machos descendió 7,0% anual.

La participación de las hembras en la faena total se sostuvo en 45,2% en abril de 2014, resultando 2,7 puntos porcentuales mayor a la observada en el cuarto mes del año pasado. Por su parte, la producción de carne vacuna registró un retroceso de 4,3% anual en enero-abril de 2014. A la disminución de la cantidad de cabezas faenadas se agregó la caída del peso de la res en gancho (-3,5% anual).

De acuerdo con las cifras que publica el Ministerio de Agricultura y nuestras estimaciones, en abril y por cuarto mes consecutivo la industria frigorífica argentina produjo menos carne que en igual mes del año anterior. De esta forma, en el primer cuatrimestre la producción acumuló una contracción de 4,3% con relación al primer cuatrimestre de 2013.

Breve digresión. Según el Estimador Mensual Industrial (EMI) elaborado por el cuestionado INDEC, en los primeros tres meses del año la producción de carnes rojas (donde la carne vacuna tiene la mayor importancia relativa por lejos) registró una caída de apenas 1,3% interanual. Esto fue producto de una retracción de 13,3% anual en el primer mes del año, que luego fue seguida por recuperaciones de 1,3% en febrero y 7,8% en marzo. En el mismo período los números del Minagri señalaron que la actividad sectorial experimentó una disminución de 4,0% anual.

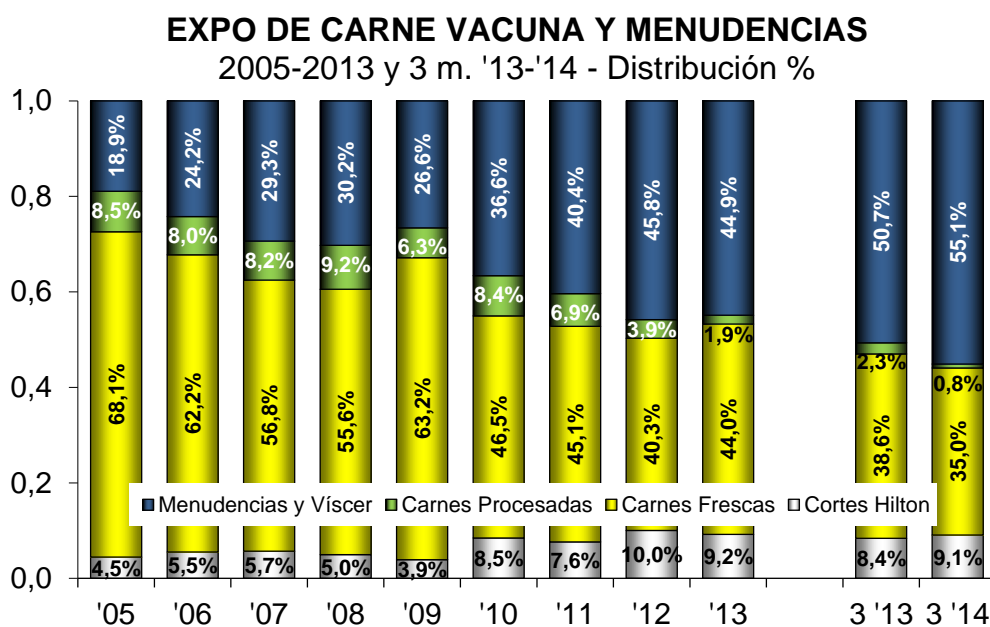
Del total producido, 94,4% se destinó al mercado interno, a pesar de lo cual el consumo interno total también retrocedió con relación a enero-abril de 2013 (-3,1% anual);. La participación del consumo interno fue 1,3 puntos porcentuales superior a la registrada en el primer cuatrimestre de 2013 y 2,7 puntos porcentuales mayor a la verificada en los comienzos de 2002.

Esto se tradujo en una retracción de 3,9% anual del consumo por habitante de carne vacuna, que se ubicó en un promedio de 58,8 kg/año (-2,4 kilos en relación a enero-abril de 2013).

En tanto, conforme avanza el año cada vez se realizan menos negocios con el resto del mundo. En enero-abril de 2014 las colocaciones de carne vacuna en el exterior habrían totalizado apenas 49 mil tn r/c/h, volumen que sería 21,8% inferior al registrado en igual cuatrimestre del año pasado (-13,7 mil tn r/c/h). La importancia relativa en la oferta total bajó a 5,6% (-1,3 puntos porcentuales con respecto a igual lapso de 2013).

En el tercer mes del año, según las estadísticas del Senasa, se exportaron 7.510 toneladas peso producto (tn pp) de carne vacuna, lo que representó una contracción de 20,6% interanual (4º caída en 6 meses). Estas exportaciones equivalen a menos de un bife por habitante y por mes. Así de ridícula es la política económica que lleva adelante el actual secretario de comercio

En el gráfico que se a continuación se visualiza claramente la pérdida de importancia relativa de las exportaciones de carnes respecto de las de menudencias, éstas últimas no tiene restricción de exportaciones.



Fuente: CICCRA, con datos de Senasa.

INDICADORES ECONÓMICOS SECTORIALES:**1. FAENA Y PRODUCCIÓN DE CARNE:**

En el primer cuatrimestre del año la industria frigorífica vacuna atravesó un escenario contractivo. Salvo en marzo, en todos los demás períodos el nivel de faena experimentó un leve retroceso interanual, que se vio aumentado en el caso de la producción de carne vacuna por la disminución del peso en gancho de los animales faenados.

En particular, en abril se habrían faenado alrededor de 1,021 millones de cabezas de ganado vacuno, es decir 2,3% menos que en abril de 2013. En términos absolutos, se sacrificaron 24.240 cabezas menos. Por su parte, la producción de carne vacuna fue de 222 mil toneladas res con hueso (tn r/c/h), volumen que resultó 5,4% inferior al de un año atrás.

Tal como se adelantó, la diferencia en el ritmo de contracción de la faena y de la producción de carne estuvo explicada por la baja del peso promedio de la res en gancho, que entre abril de 2013 y abril de 2014 disminuyó 3%, hasta ubicarse en 218 kilogramos.

Puesta en una perspectiva histórica, la faena de ganado vacuno registrada en abril de 2014 resultó 6,5% inferior al promedio de los abriles de 1980 a 2013. Y al realizar un ranking de los niveles de faena correspondientes al cuarto mes de los últimos 35 años, el de abril de 2014 ocupó el 23° puesto.

A medida que avanza el año se mantiene el proceso de modificación de la composición de la faena total. Por 28° mes consecutivo, las estadísticas mostraron que en abril la faena de hembras creció (4,0% anual en esta oportunidad) y la faena de machos descendió 7,0% anual (5° baja en los últimos seis meses). Es decir, se faenaron casi 18 mil hembras más que en el cuarto mes del año pasado y se sacrificaron casi 42 mil cabezas menos de machos.

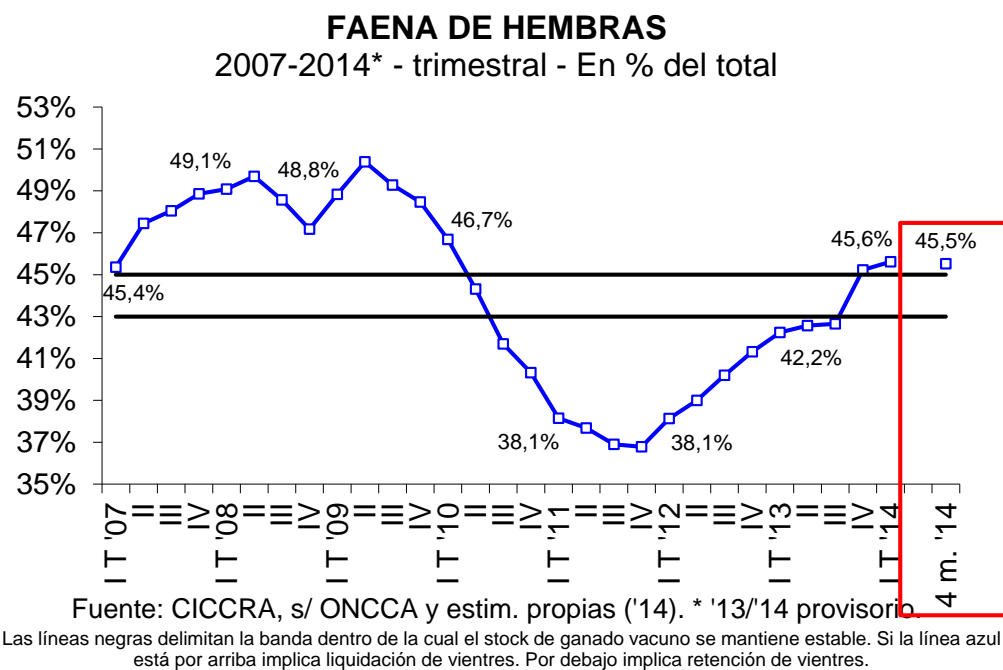
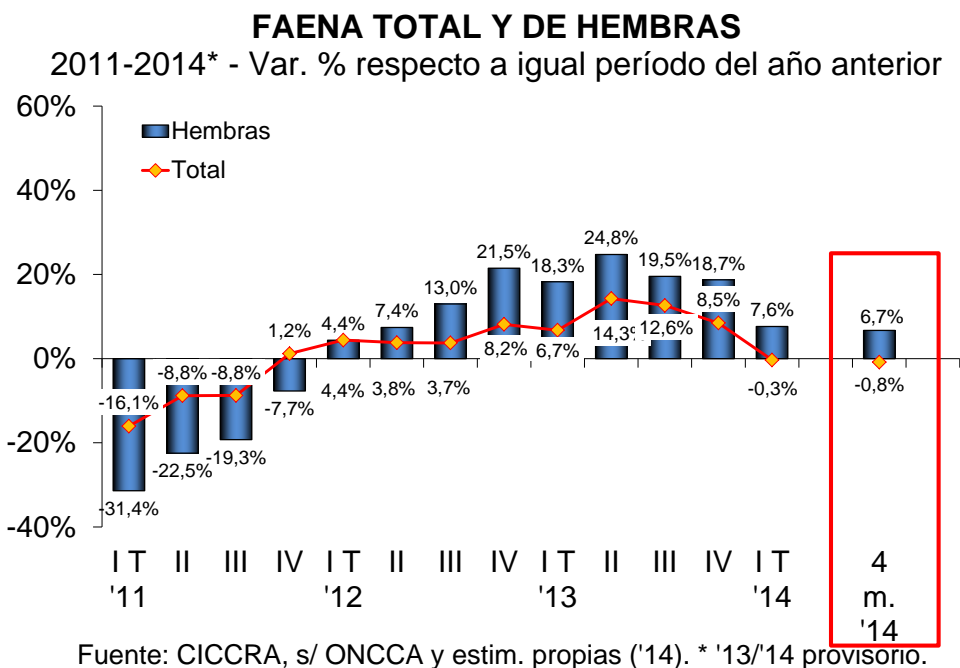
La participación de las hembras en la faena total se sostuvo en 45,2% en abril de 2014, resultando 2,7 puntos porcentuales mayor a la observada en el cuarto mes del año pasado. Este fue el porcentaje más elevado para el mes desde que en 2010 se registrara un guarismo de 46,1%, período en el cual el sector ya estaba saliendo en forma gradual de la fase de liquidación de vientres que se extendió entre 2006 y 2009 (recuérdese que el récord de participación se registró en abril de 2009, cuando llegó a 49,0%).

En el primer cuatrimestre del año la faena totalizó 4,01 millones de cabezas y se ubicó 0,8% por debajo de la correspondiente al primer tercio de 2013. En total se faenaron 34 mil cabezas menos que en un año atrás.

La faena de hembras ascendió a 1,826 millones en el primer cuatrimestre del año, quedando 6,7% por encima de la registrada en igual período del año pasado (+114,5 mil cabezas). En cambio, la faena de machos totalizó 2,185 millones de cabezas y se ubicó 6,4% por debajo de la verificada un año atrás (-148,5 mil cabezas). En consecuencia, la participación de las hembras pasó de 42,3% a 45,5% entre los períodos considerados (3,2 puntos porcentuales).

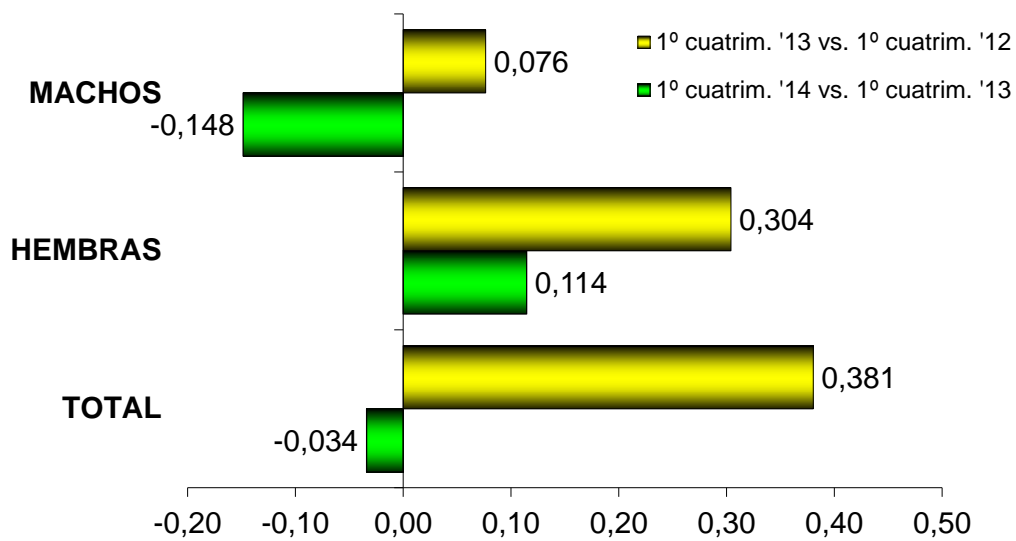
Por su parte, la producción de carne vacuna registró un retroceso de 4,3% anual en enero-abril de 2014. A la disminución de la cantidad de cabezas faenadas se agregó la

caída del peso de la res en gancho (-3,5% anual). En términos absolutos, se produjeron 873 mil toneladas tn r/c/h, es decir 40 mil tn r/c/h menos que en enero-abril de 2013.



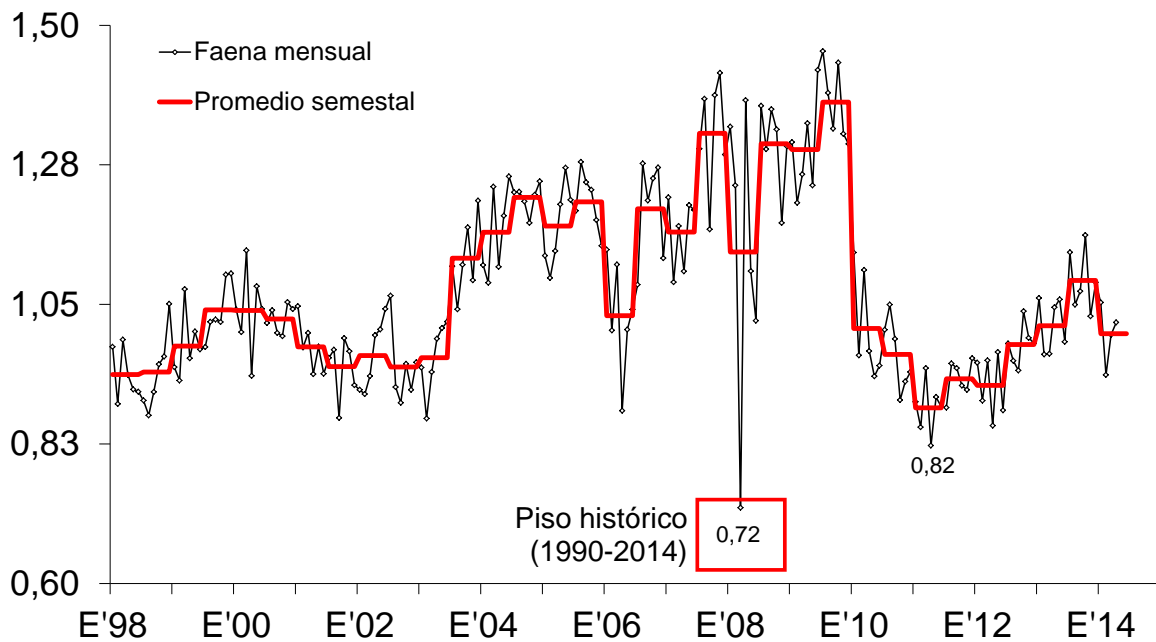
EXPLICACIÓN DE LA VARIACIÓN DE LA FAENA TOTAL

Var. absoluta (millones de cab.)



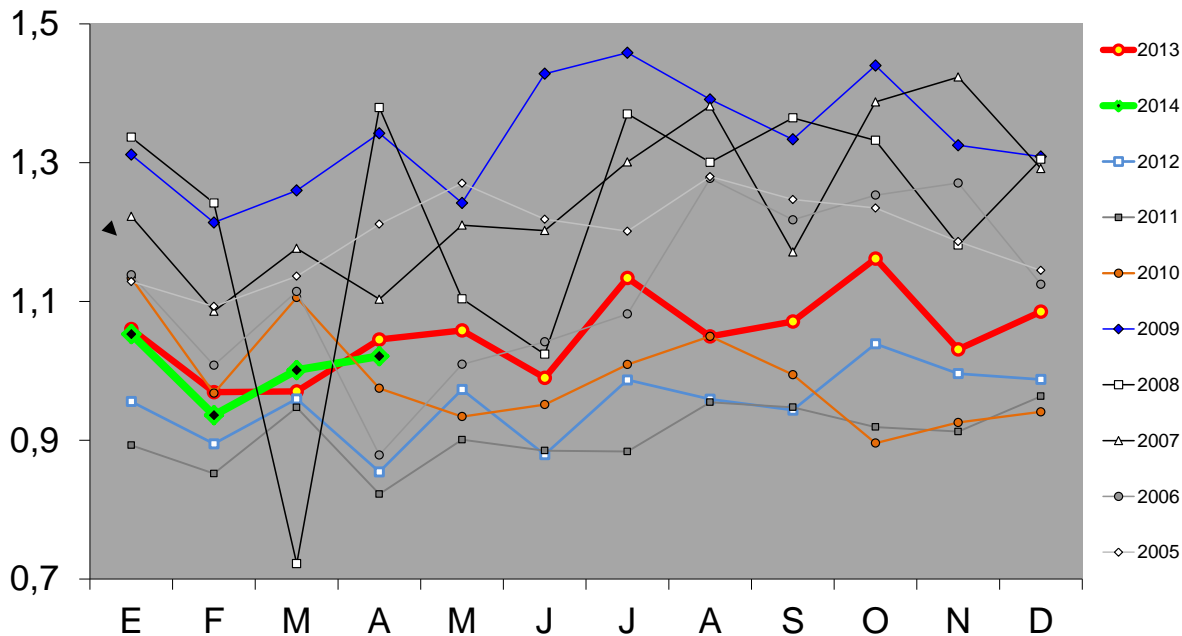
Fuente: CICCRA, s/ ONCCA y estim. propias ('14). * '13/'14 provisorio.

FAENA DE GANADO VACUNO En millones de cabezas



Fuente: CICCRA, s/ ONCCA y estim. propias ('13/'14). * '12/'13/'14 provisorio.

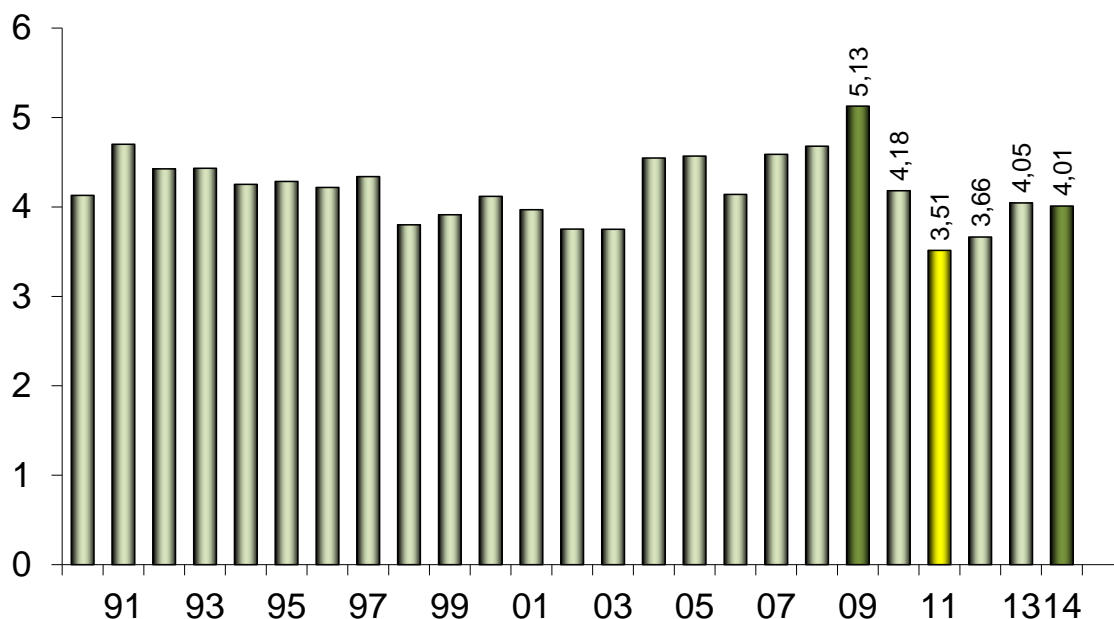
FAENA DE GANADO VACUNO En millones de cabezas



Fuente: CICCRA, s/ ONCCA y estim. propias ('13/'14). * '12/'13/'14 provisorio.

FAENA DE HACIENDA VACUNA

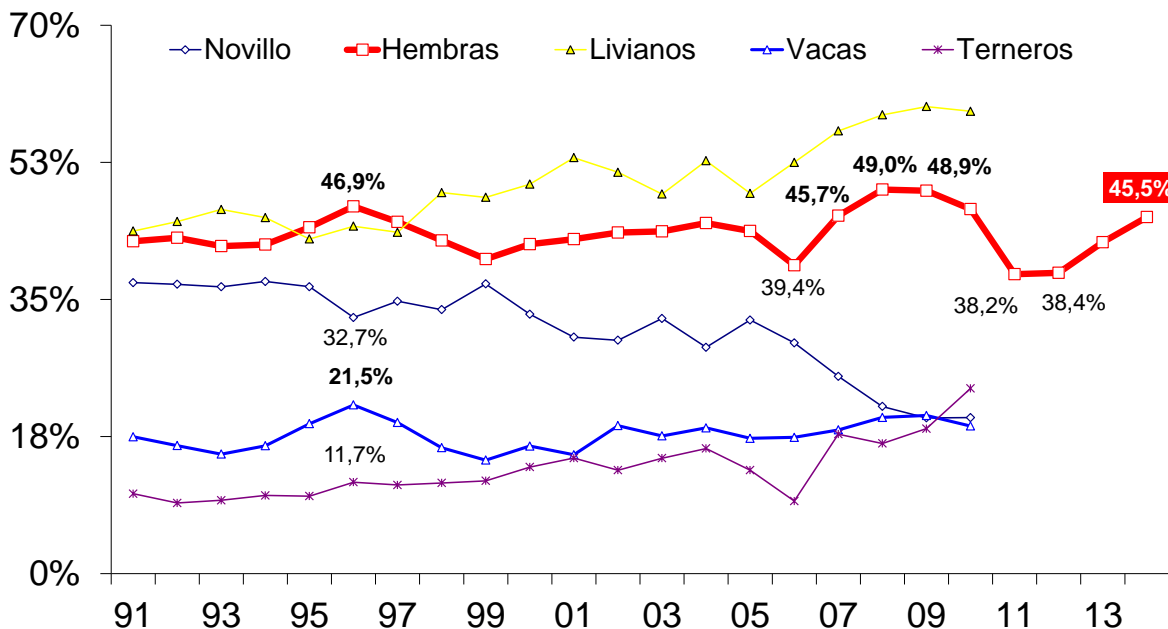
1º cuatrimestre de 1990-2014* - En millones de cabezas



Fuente: CICCRA, s/ ONCCA y estim. propias ('13/'14). * '12/'13/'14 provisorio.

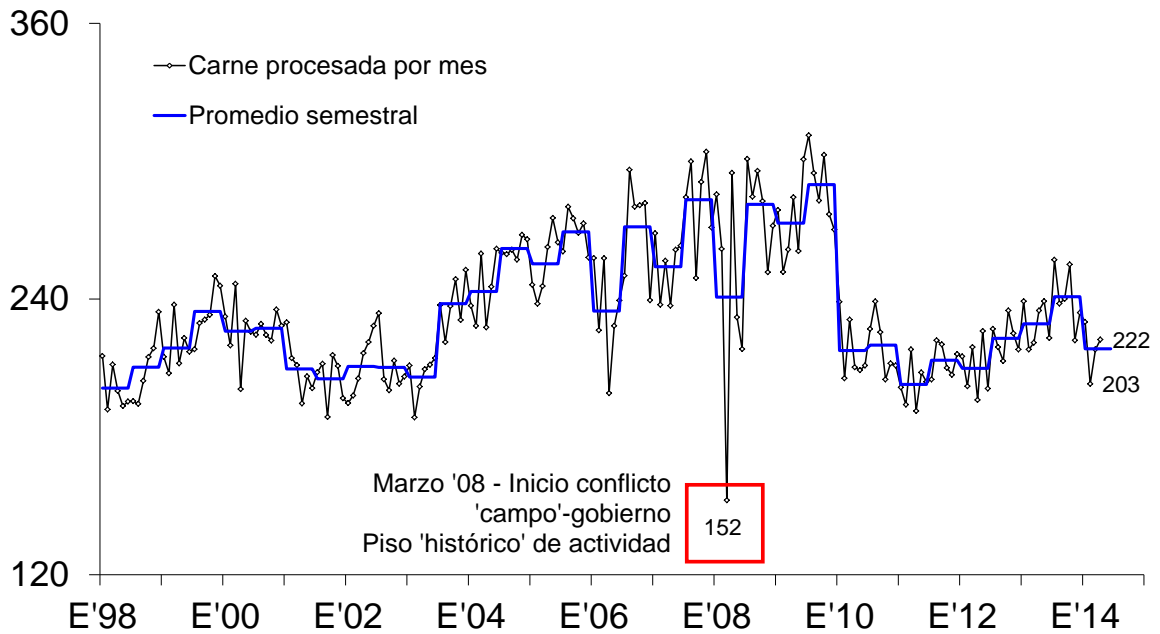
FAENA DE CATEGORÍAS SELECCIONADAS - EVOLUCIÓN

En % de la faena total - 1º cuatrimestre de cada año



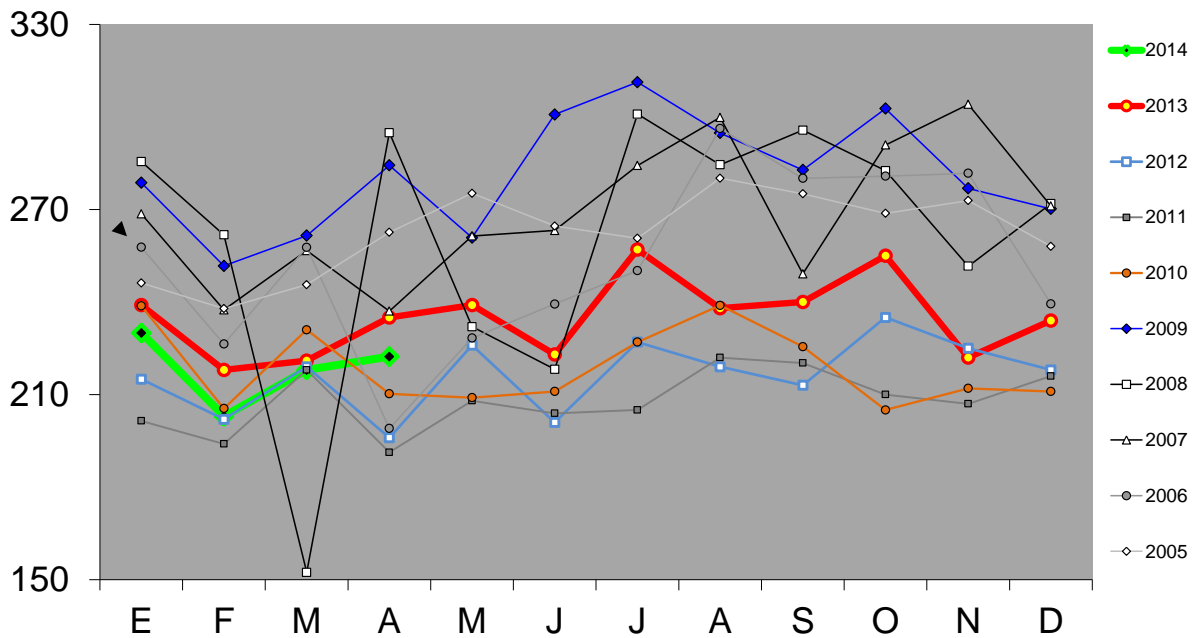
Fuente: CICCRA, s/ ONCCA y estim. propias ('13/'14). * '12/'13/'14 provisorio.

PRODUCCION DE CARNE VACUNA En miles de toneladas r/c/h



Fuente: CICCRA, s/ ONCCA y estim. propias ('13/'14). * '12/'13/'14 provisorio.

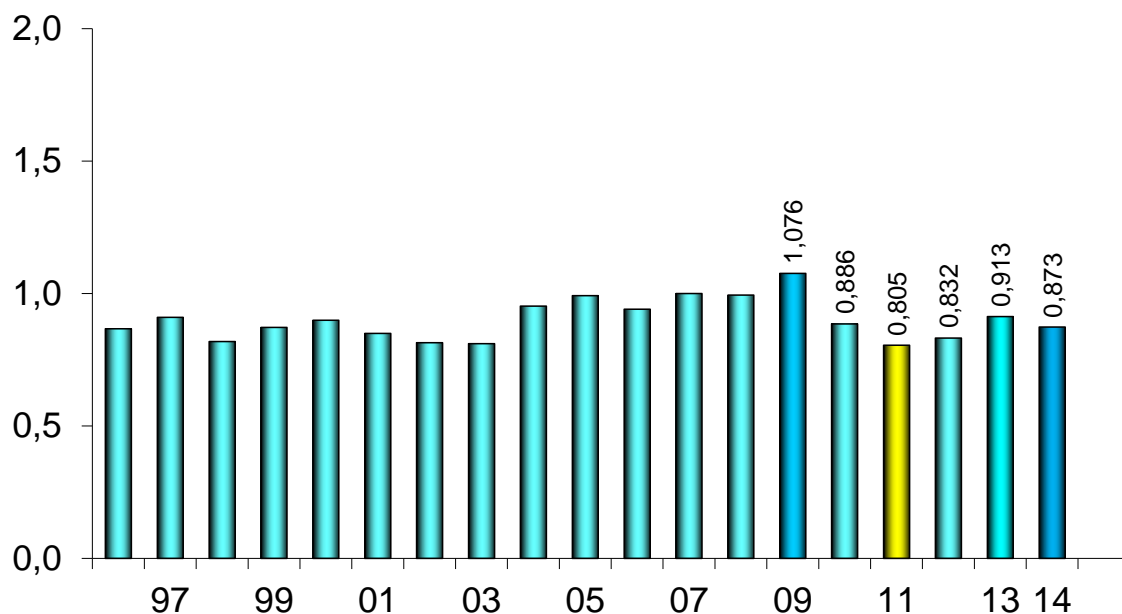
PRODUCCIÓN DE CARNE VACUNA En miles de toneladas r/c/h



Fuente: CICCRA, s/ ONCCA y estim. propias ('13/'14). * '12/'13/'14 provisorio.

PRODUCCION DE CARNE VACUNA

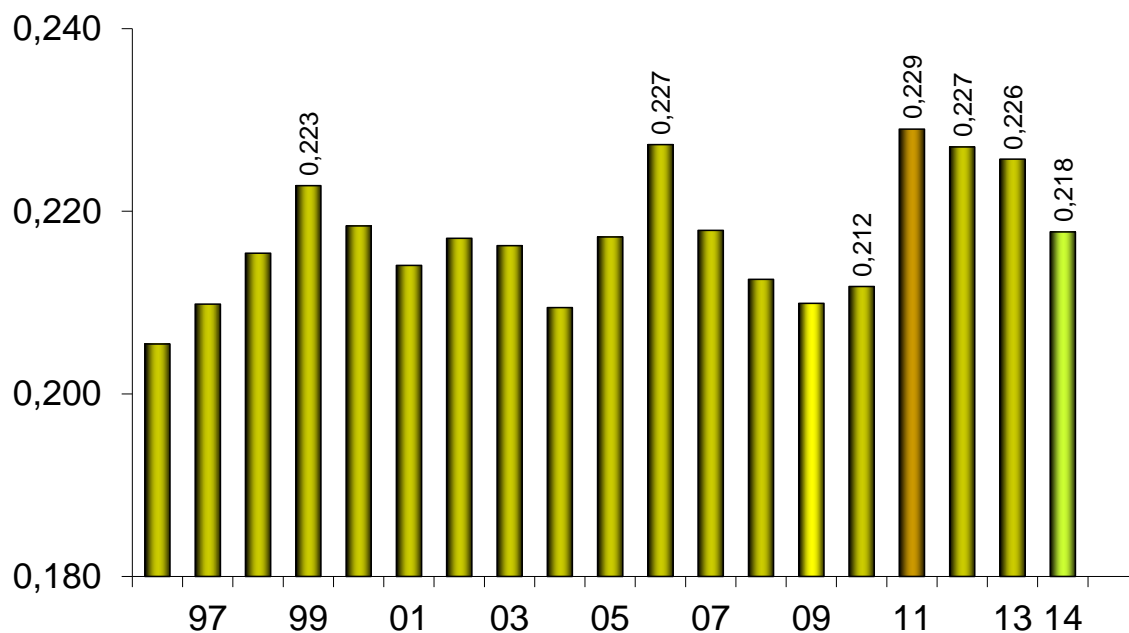
1º cuatrimestre de 1990-2014* - En millones de toneladas r/c/h



Fuente: CICCRA, s/ ONCCA y estim. propias ('13/'14). * '12/'13/'14 provisorio.

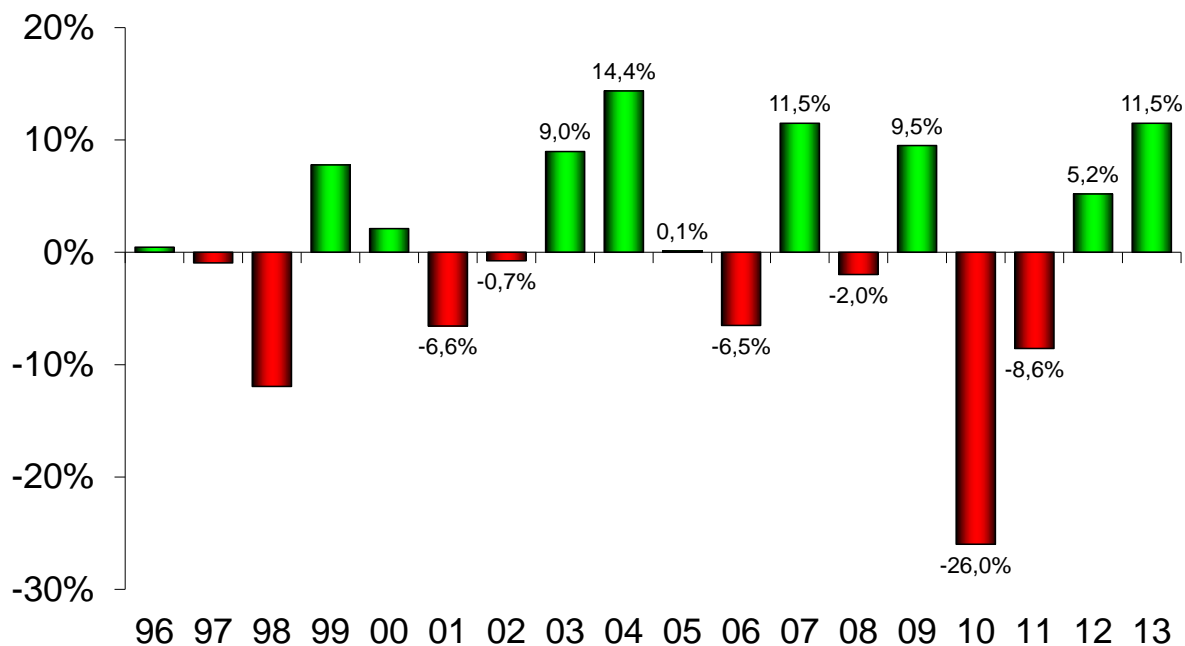
PESO PROMEDIO DE LA HACIENDA FAENADA

1º cuatrimestre de 1996-2014* - En toneladas res c/hueso/gancho



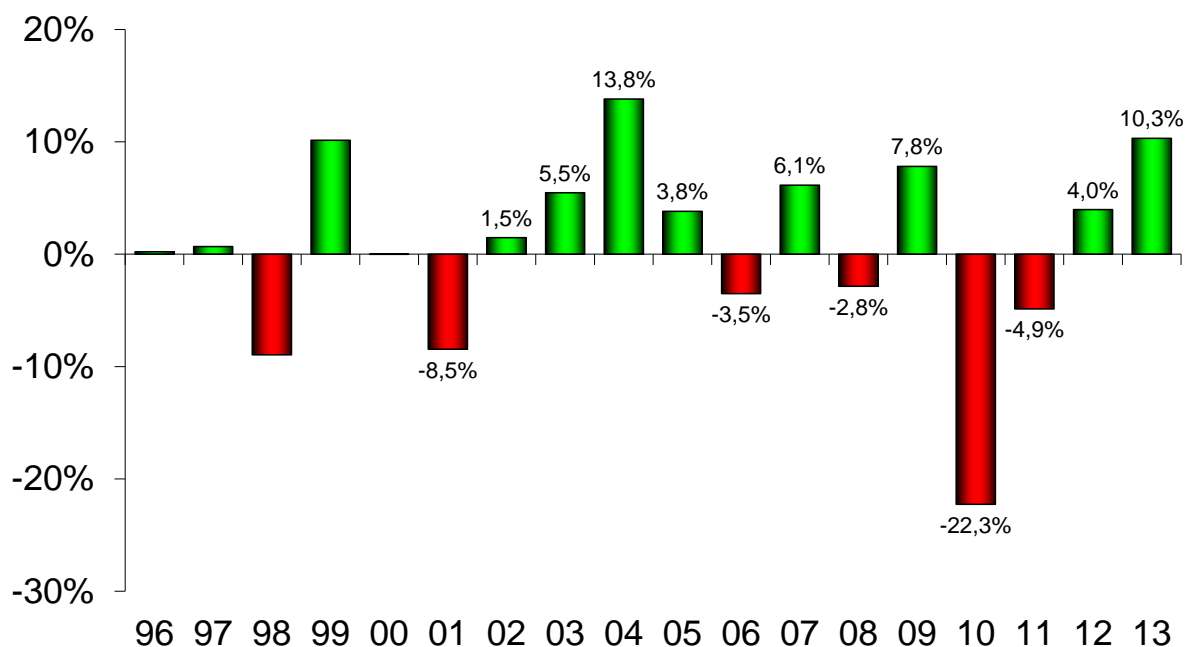
Fuente: CICCRA, s/ ONCCA y estim. propias ('13/'14). * '12/'13/'14 provisorio.

FAENA DE HACIENDA VACUNA 1996-2013 - Var. % anual



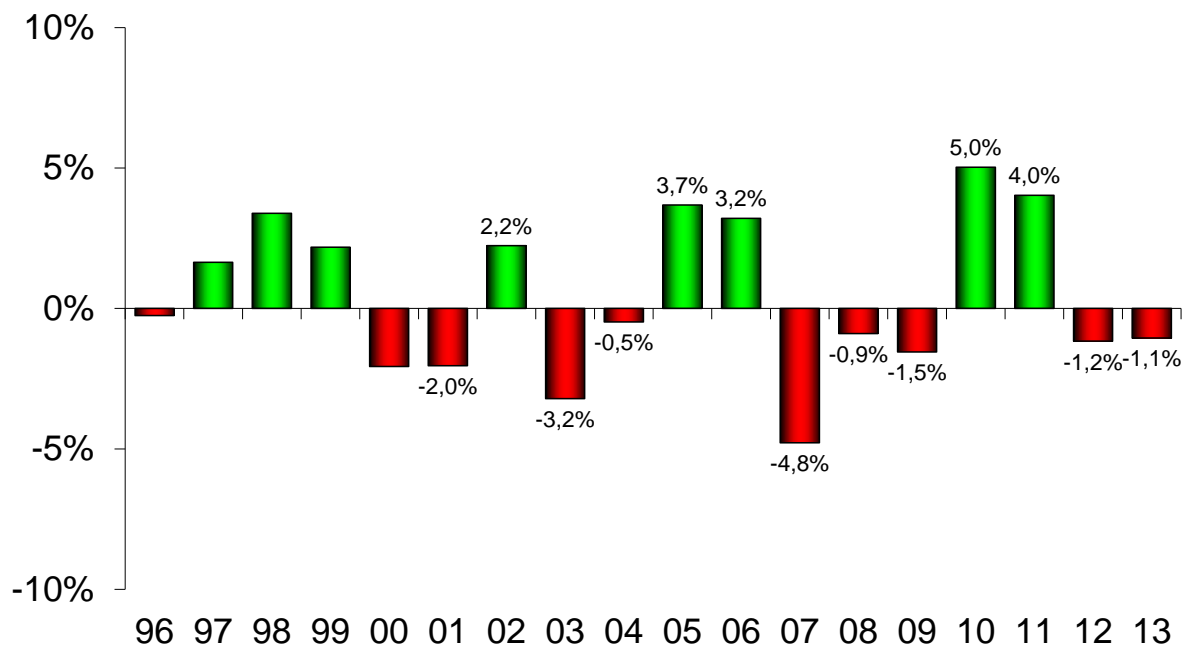
Fuente: CICCRA, s/ ONCCA y estim. propias ('13). * '12/'13 provisorio.

PRODUCCIÓN DE CARNE VACUNA 1996-2013 - Var. % anual



Fuente: CICCRA, s/ ONCCA y estim. propias ('12). * '11/'12 provisorio.

PESO PROMEDIO DE LA HACIENDA FAENADA 1996-2013 - Var. % anual



Fuente: CICCRA, s/ ONCCA y estim. propias ('12). * '11/'12 provisorio.

2. CONSUMO INTERNO:

De acuerdo con las cifras que publica el Ministerio de Agricultura y nuestras estimaciones, en abril y por cuarto mes consecutivo la industria frigorífica argentina produjo menos carne que en igual mes del año anterior. De esta forma, en el primer cuatrimestre la producción totalizó 873 mil tn r/c/h de carne vacuna y acumuló una contracción de 4,3% con relación al primer cuatrimestre de 2013. Esto implica que se volcaron al mercado en general 40.000 toneladas menos de carne vacuna que en igual lapso del año pasado.

Breve digresión. Según el Estimador Mensual Industrial (EMI) elaborado por el cuestionado INDEC, en los primeros tres meses del año la producción de carnes rojas (donde la carne vacuna tiene la mayor importancia relativa por lejos) registró una caída de apenas 1,3% interanual. Esto fue producto de una retracción de 13,3% anual en el primer mes del año, que luego fue seguida por recuperaciones de 1,3% en febrero y 7,8% en marzo. En el mismo período los números del Minagri señalaron que la actividad sectorial experimentó una disminución de 4,0% anual.

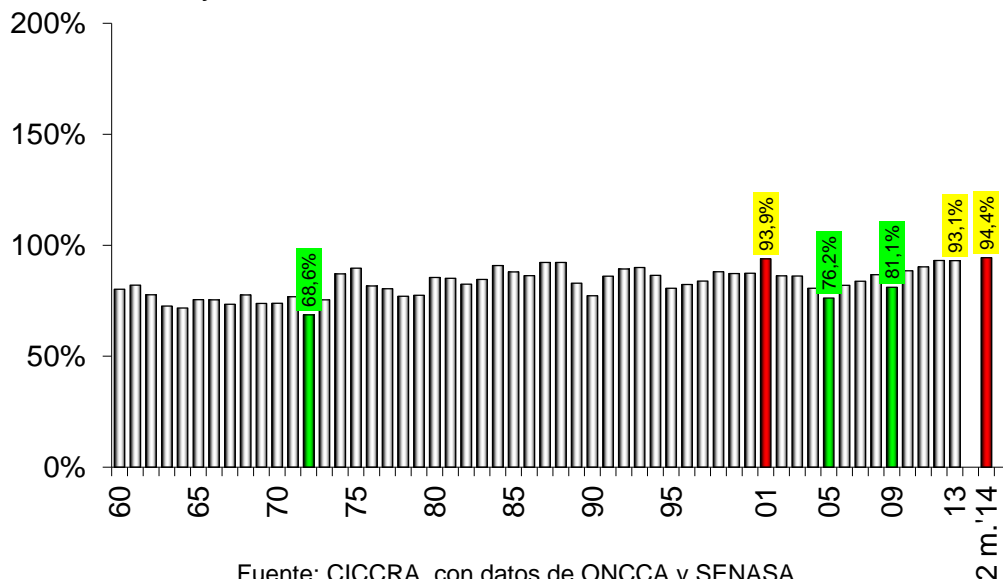
Del total producido, 94,4% se destinó al mercado interno, es decir 824,4 mil tn r/c/h, a pesar de lo cual el consumo interno total también retrocedió con relación a enero-abril de 2013 (-3,1% anual; -26,0 mil tn r/c/h). La participación del consumo interno fue 1,3 puntos porcentuales superior a la registrada en el primer cuatrimestre de 2013 y 2,7 puntos porcentuales mayor a la verificada en los comienzos de 2002.

Esto se tradujo en una retracción de 3,9% anual del consumo por habitante de carne vacuna, que se ubicó en un promedio de 58,8 kg/año (-2,4 kilos en relación a enero-abril de 2013). No obstante ello, en el cuarto mes de 2014 el promedio móvil de los últimos 12 meses se sostuvo en 62,2 kg de carne vacuna por habitante por año y logró mostrar un avance de 3,0% anual, aunque gradualmente viene descendiendo desde el máximo de 63 kg/hab/año alcanzado en diciembre del año pasado (-1,3%).

En tanto, conforme avanza el año cada vez se realizan menos negocios con el resto del mundo. En enero-abril de 2014 las colocaciones de carne vacuna en el exterior habrían totalizado apenas 49 mil tn r/c/h, volumen que sería 21,8% inferior al registrado en igual cuatrimestre del año pasado (-13,7 mil tn r/c/h). La importancia relativa en la oferta total bajó a 5,6% (-1,3 puntos porcentuales con respecto a igual lapso de 2013).

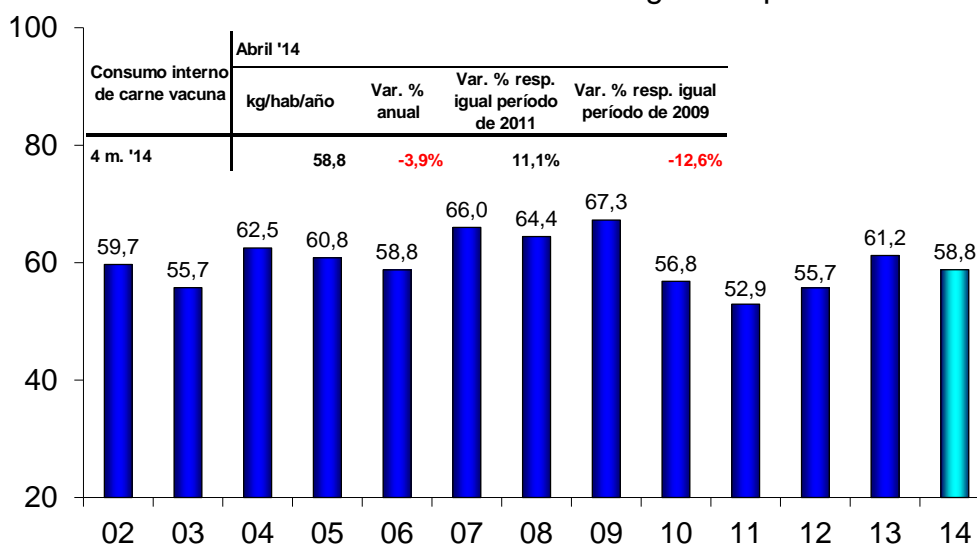
CONSUMO INTERNO DE CARNE VACUNA

1960-2013 y 1º cuatrim. '14 - En miles de toneladas res con hueso



CONSUMO DE CARNE VACUNA POR HABITANTE

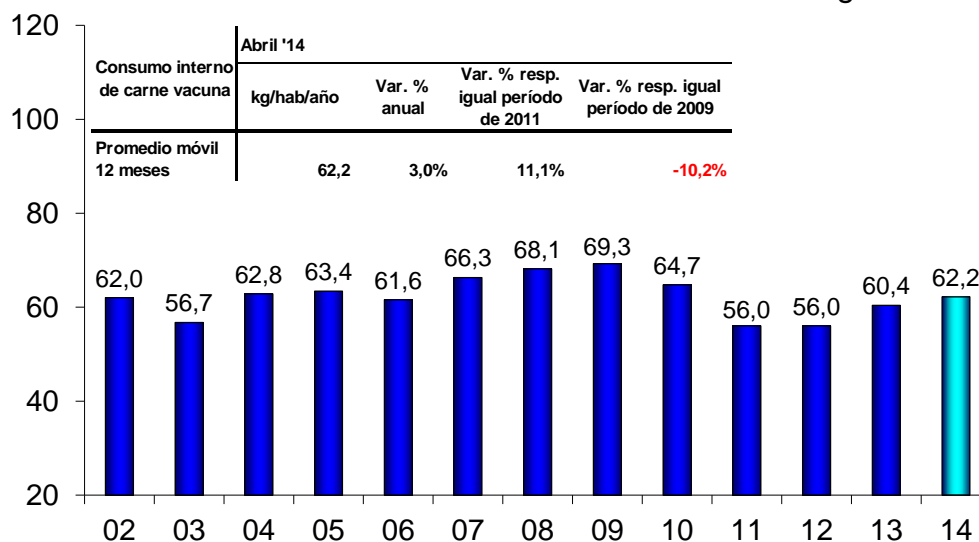
1º cuatrimestre de '02-'14* - En kilogramos por año



Fuente: CICCRA, estimación propia. * '12/'13/'14 provisorio.

CONSUMO DE CARNE VACUNA POR HABITANTE

Abril de '02-'14* - Promedio móvil 12 meses - En kg/año



Fuente: CICCRA, estimación propia. * '12/'13/'14 provisorio.

OFERTA Y DEMANDA DE CARNE VACUNA

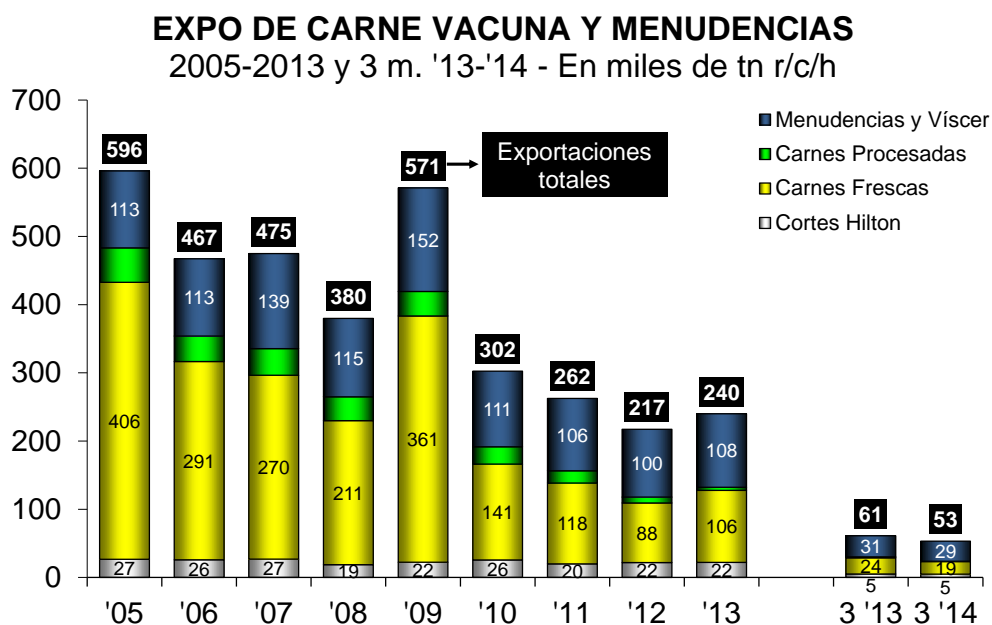
Período	Producción	Exportación	Consumo total	Consumo per cápita	Exportación	Consumo total
	Tn res c/hueso	Tn res c/hueso	Tn res c/hueso	kg/año	s/faena total	s/faena total
12 meses de...						
2011	2.496.879	243.722	2.253.157	55,1	9,8%	90,2%
2012	2.596.000	178.706	2.417.294	58,6	6,9%	93,1%
2013	2.821.000	195.503	2.625.497	63,0	6,9%	93,1%
1º cuatrim. de...				Pr. móv. 12 m.		
2010	885.518	117.996	767.522	64,7	13,3%	86,7%
2011	804.747	83.015	721.732	56,0	10,3%	89,7%
2012	832.000	65.350	766.650	56,0	7,9%	92,1%
2013 *	913.000	62.686	850.314	60,4	6,9%	93,1%
2014 *	873.343	48.992	824.350	62,2	5,6%	94,4%
Var. % '14-'13	-4,3%	-21,8%	-3,1%	3,0%	-18,3%	1,3%
Var. abs. '14-'13	-39.657	-13.693	-25.964	1,8	-1,3%	1,3%

Fuente: CICCRA, con datos de Minagri, Senasa, Indec y estimaciones propias. * Provisorios.

3. EVOLUCIÓN DE LAS EXPORTACIONES:

En el tercer mes del año, según las estadísticas del Senasa, se exportaron 7.510 toneladas peso producto (tn pp) de carne vacuna, lo que representó una contracción de 20,6% interanual (4º caída en 6 meses). Y en el primer trimestre del año se cumplieron embarques por un total de 23.889 tn pp, volumen que resultó 21,0% inferior al del mismo período del año pasado. Al medirlas en toneladas res con hueso, las exportaciones sumaron 34.992 toneladas y acumularon una baja de 22,4% interanual.

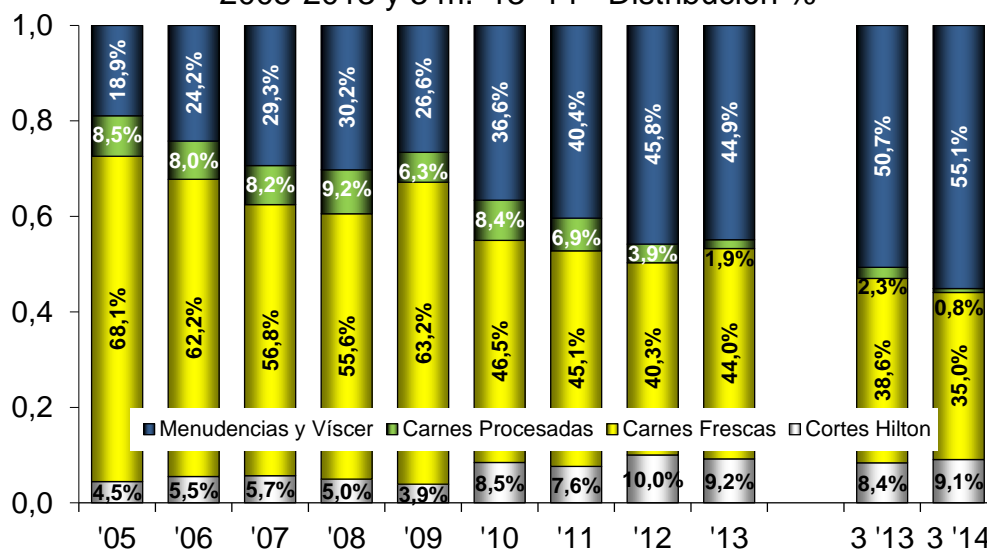
Los ingresos por exportaciones de carne vacuna ascendieron a 66,0 millones de dólares fob en marzo de 2013 (-20,7% anual), completando 200,9 millones de dólares fob en el primer cuarto del año (-19,6%). El precio promedio de los embarques certificados en el tercer mes del año se mantuvo en torno a 8.800 dólares fob por tn pp (-0,2% anual). En tanto, el promedio del primer trimestre se ubicó en 8.410 dólares fob por tn pp, logrando exhibir un crecimiento de 1,7% anual.



Fuente: CICCRA, con datos de Senasa.

EXPO DE CARNE VACUNA Y MENUDENCIAS

2005-2013 y 3 m. '13-'14 - Distribución %



Fuente: CICCRA, con datos de Senasa.

En marzo se exportaron 5.997 tn pp de carne congelada y fresca extra Hilton, es decir 23,1% menos que doce meses atrás. Y con estos guarismos, el primer trimestre del año cerró con un total de 18.614 tn pp, volumen que experimentó un retroceso de 21,3% anual, cayendo su participación en el total exportado de 38,6% a 35,0%.

Del total de los envíos de carne congelada y fresca extra Hilton, 49,7% correspondió a siete cortes. Ordenados de mayor a menor fueron: 1.578 tn pp de carne sin hueso (9,1% del total), 1.467 tn pp de cuadril (8,4% del total), 1.256 tn pp de paleta (7,2%), 1.128 tn pp de bife angosto (6,5%), 1.123 tn pp de bife ancho (6,5%), 1.075 tn pp de nalga de adentro (6,2%) y 1.016 tn pp de aguja (5,8%).

En enero-marzo de 2014, 9 de cada 10 toneladas exportadas de carne congelada y fresca extra Hilton se concentraron en sólo 6 destinos. Chile fue el principal cliente con 6.133 tn pp, lo que representó 32,9% del total. En relación al primer trimestre de 2013 adquirió 14,6% menos de carne vacuna en nuestro país. En segundo lugar se ubicó Israel, con 20,4% del total (3.801 tn pp; -29,7% anual), seguido por Rusia (13,4% del total; 2.497 tn pp; -44,0% anual) y por China (11,0%; 2.054 tn pp; 55,8% anual). Luego aparecieron Alemania (7,1%; 1.321 tn pp; 26,2% anual) y Brasil (4,9%; 912 tn pp; -7,7% anual).

Las exportaciones de cortes Hilton a la UE-27 totalizaron 1.458 tn pp en el tercer mes del año y resultaron 1,8% mayores a los de un año atrás. Pero en el primer trimestre del año se completaron embarques por 4.832 tn pp, los que resultaron 6,0% inferiores a los de enero-marzo de 2013. No obstante ello, como la contracción acumulada fue inferior a la del total, su importancia relativa subió a 9,1% del total.

Del total de los embarques de cortes Hilton, en los primeros tres meses del año 2.001 tn pp correspondieron a bife angosto (41,4%), 1.133 tn pp a cuadril (23,5%), 834 tn pp a lomo (17,3%) y 647 tn pp a bife ancho (13,4%), llegando a representar en conjunto 95,5% del total. Desagregados los embarques por país de destino, 62,7% ingresó por Alemania (4,6% anual) y 28,1% por Holanda (-1,2% anual). Del restante 9,3%, Italia absorbió 7,0 puntos porcentuales (-55,5% anual).

En marzo apenas se exportaron 55 tn pp de carnes procesadas (-76,1% anual). De esta forma, en el primer trimestre del año totalizaron sólo 443 tn pp (-68,9%) y su participación en el total descendió a 0,8% del total.

Entre los productos procesados, 38,6% correspondió a cocida congelada, 20,3% a corned beef, 16,3% a cooked beef, 12,6% a comidas preparadas y 12,2% a hamburguesas.

En enero-marzo de 2014 las carnes procesadas se exportaron a 8 mercados: Italia (148 tn pp; 33,4%; -25,3% anual), Ghana (90 tn pp; 20,3%; 1,1% anual), México (56 tn pp; 12,6%), Marruecos (48 tn pp; 10,8%; -50,0% anual), Canadá (41 tn pp; 9,3%; -66,4% anual), Holanda (22 tn pp; 5%; -90,2% anual), EE.UU. (20 tn pp; 4,5%; -83,9% anual) y Paraguay (6 tn pp; 1,4%; 0,0% anual).

Por último, las exportaciones de menudencias y vísceras totalizaron 7.028 tn pp en marzo (2,3% anual), completando en el primer trimestre del año envíos por 29.324 tn pp (-5,5% anual). Su participación en el total pasó de 50,7% en enero-marzo de 2013 a 55,1% en el mismo lapso del corriente año.

En los primeros tres meses del año casi 60% de las exportaciones de menudencias y vísceras correspondió a 3 productos: 9.375 tn pp de mondongo (-11,2% anual; 32% del total), 6.262 tn pp de hígado (28,9% anual; 21,4% del total) y 1.850 tn pp de tendones (6,4% anual; 6,3% del total).

Hong Kong y Rusia fueron los países a los que se destinó casi 63% del total de los embarques de menudencias y vísceras realizados en enero-marzo del corriente año. Hong Kong compró 2,6% menos que un año atrás, totalizando 9.491 tn pp (32,4% del total). Y Rusia elevó 1,4% anual sus compras, llegando el volumen total a 8.928 tn pp (30,4% del total). Detrás de ellos se ubicaron el Congo (exZaire) y Angola, con 6,7% y 6,6% del total, respectivamente (compraron 79,9% y 98,2% más que en enero-marzo de 2013), seguidos por Ghana (5,9% del total; -59,5% anual) y Perú (5,1%; 35,6% anual).

EXPORTACIONES DE CARNE VACUNA							
Tn pp	3 m 12	3 m 13	3 m 14	var. abs.	var. %	3 m 13	3 m 14
Cortes Hilton	5.670	5.140	4.832	-308	-6,0%	8,4%	9,1%
Carnes Frescas	24.324	23.662	18.614	-5.048	-21,3%	38,6%	35,0%
Carnes Procesadas	3.049	1.425	443	-982	-68,9%	2,3%	0,8%
TOTAL CARNE	33.043	30.227	23.889	-6.338	-21,0%	49,3%	44,9%
Menudencias	28.341	31.043	29.324	-1.719	-5,5%	50,7%	55,1%
TOTAL GENERAL	61.384	61.270	53.213	-8.057	-13,1%	100,0%	100,0%
Miles US\$ fob	3 m 12	3 m 13	3 m 14	var. abs.	var. %	3 m 13	3 m 14
TOTAL CARNE	270.405	249.961	200.900	-49.061	-19,6%	76,5%	76,5%
Menudencias	63.425	76.578	61.590	-14.988	-19,6%	23,5%	23,5%
TOTAL GENERAL	333.830	326.539	262.490	-64.049	-19,6%	100,0%	100,0%
US\$ / tn pp	3 m 12	3 m 13	3 m 14	var. abs.	var. %		
TOTAL CARNE	8.183	8.269	8.410	140	1,7%		
Menudencias	2.238	2.467	2.100	-367	-14,9%		
TOTAL GENERAL	5.438	5.330	4.933	-397	-7,4%		

Fuente: CICCRA, con datos de SENASA.

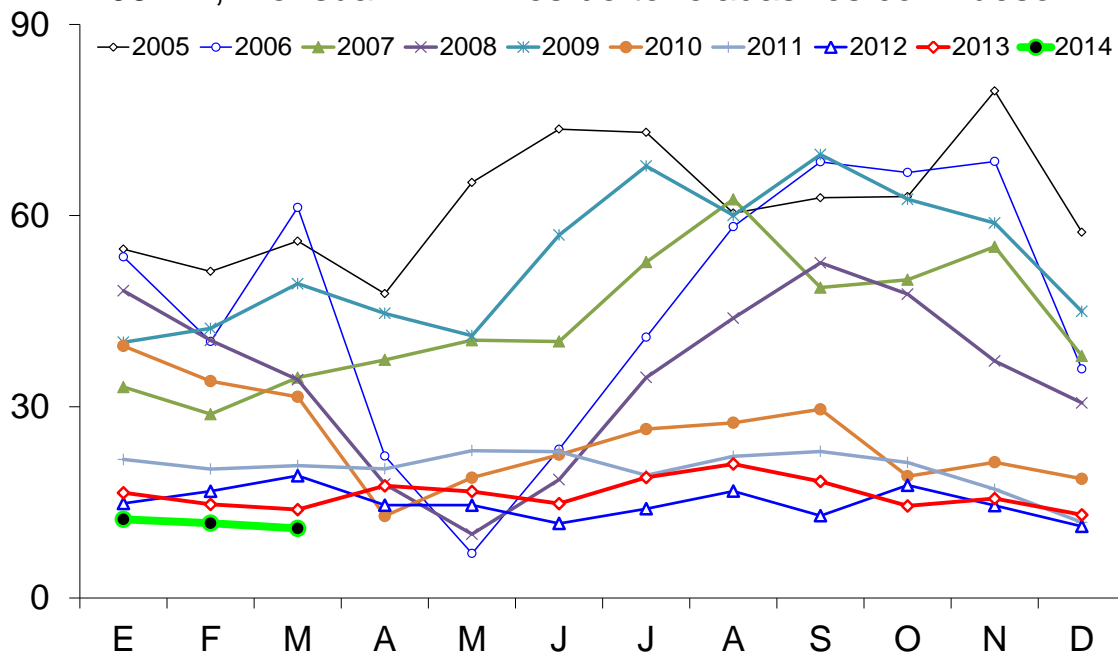
EXPORTACIONES DE CARNE VACUNA					
Tn res con hueso	3 m 12	3 m 13	3 m 14	var. abs.	var. %
TOTAL	50.780	45.079	34.992	-10.086	-22,4%
Miles US\$ fob	3 m 12	3 m 13	3 m 14	var. abs.	var. %
TOTAL	270.405	249.961	200.900	-49.061	-19,6%
US\$ / tn r/c/h	3 m 12	3 m 13	3 m 14	var. abs.	var. %
TOTAL	5.325	5.545	5.741	196	3,5%

Fuente: CICCRA, elaboración propia a partir de los datos de SENASA.

NOTA: A partir de enero de 2013 el SENASA dejó de publicar las exportaciones medidas en valores monetarios.

EXPORTACIONES DE CARNE VACUNA

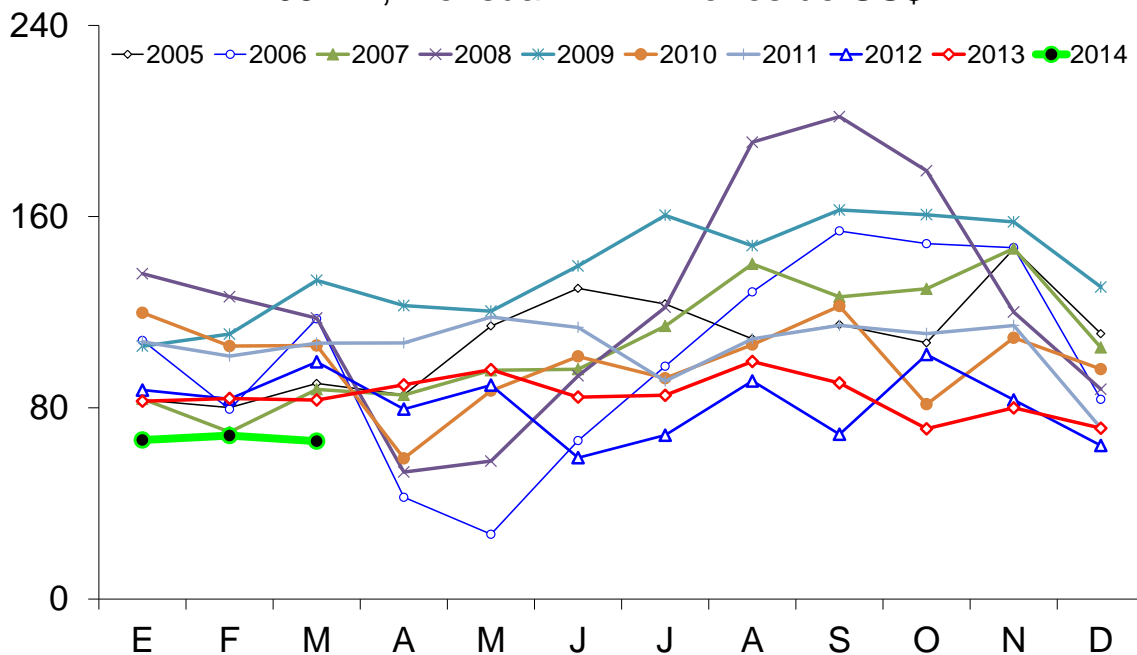
'05-'14, mensual - En miles de toneladas res con hueso



Fuente: CICCRA, con datos del Senasa.

EXPORTACIONES DE CARNE VACUNA

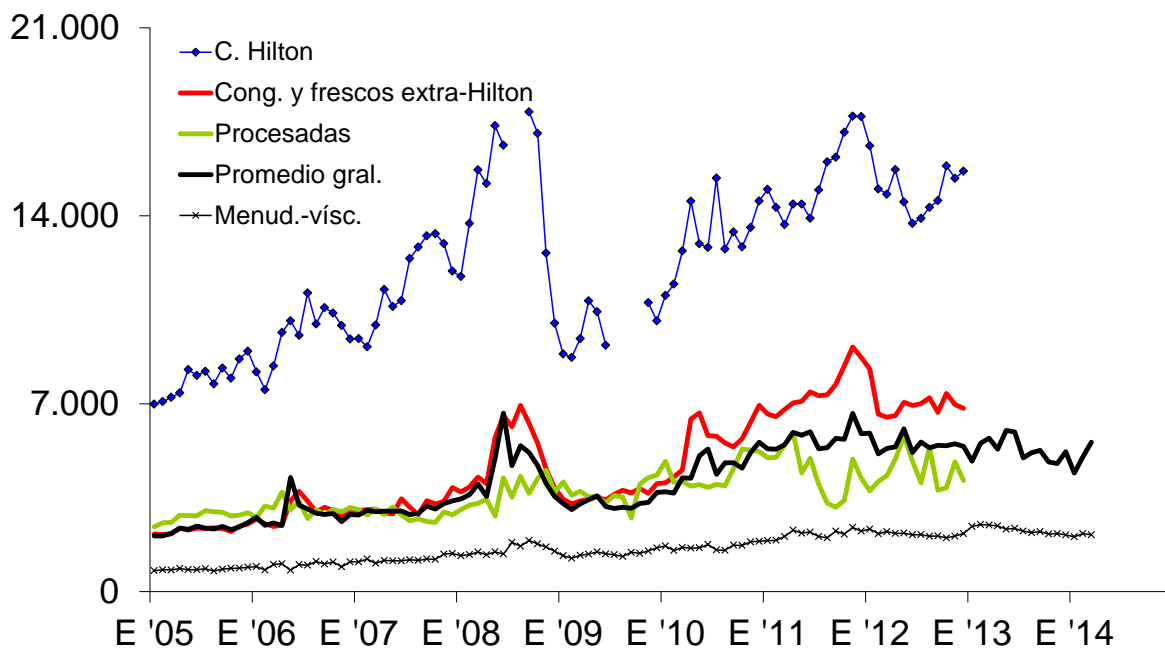
'05-'14, mensual - En millones de US\$



Fuente: CICCRA, con datos del Senasa.

PRECIO EXTERNO DE CARNE Y MENUDENCIAS VACUNAS

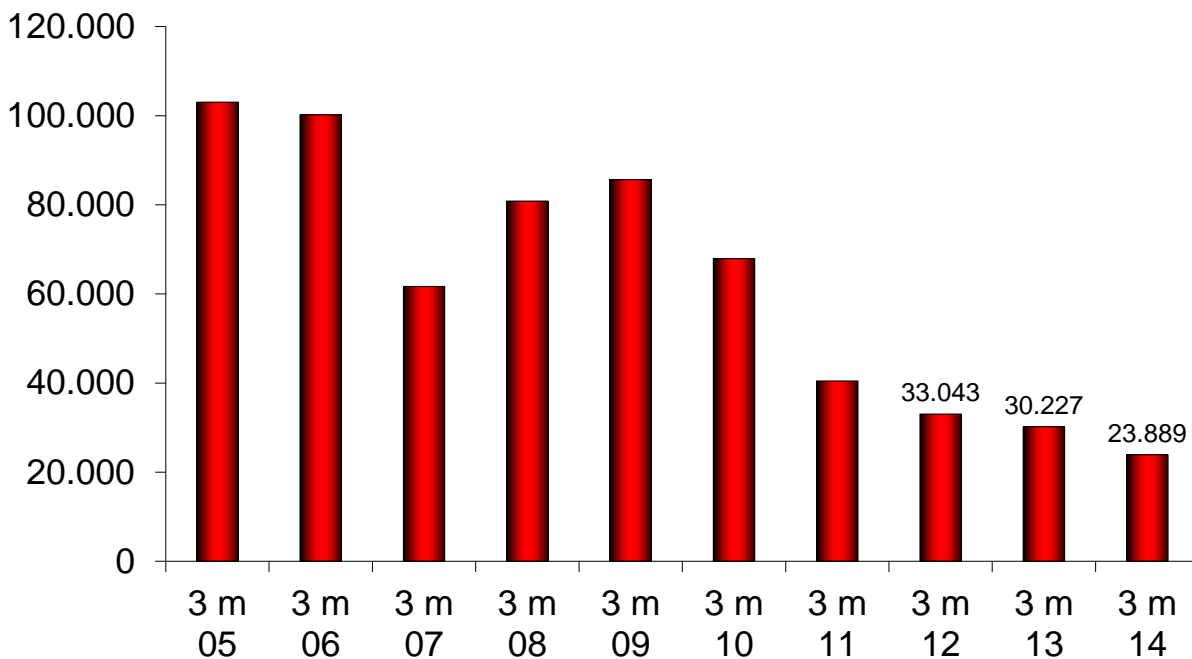
'05-'14, mensual - En US\$ fob por tn peso producto



Fuente: CICCRA, con datos del Senasa.

EXPORTACIONES DE CARNE VACUNA

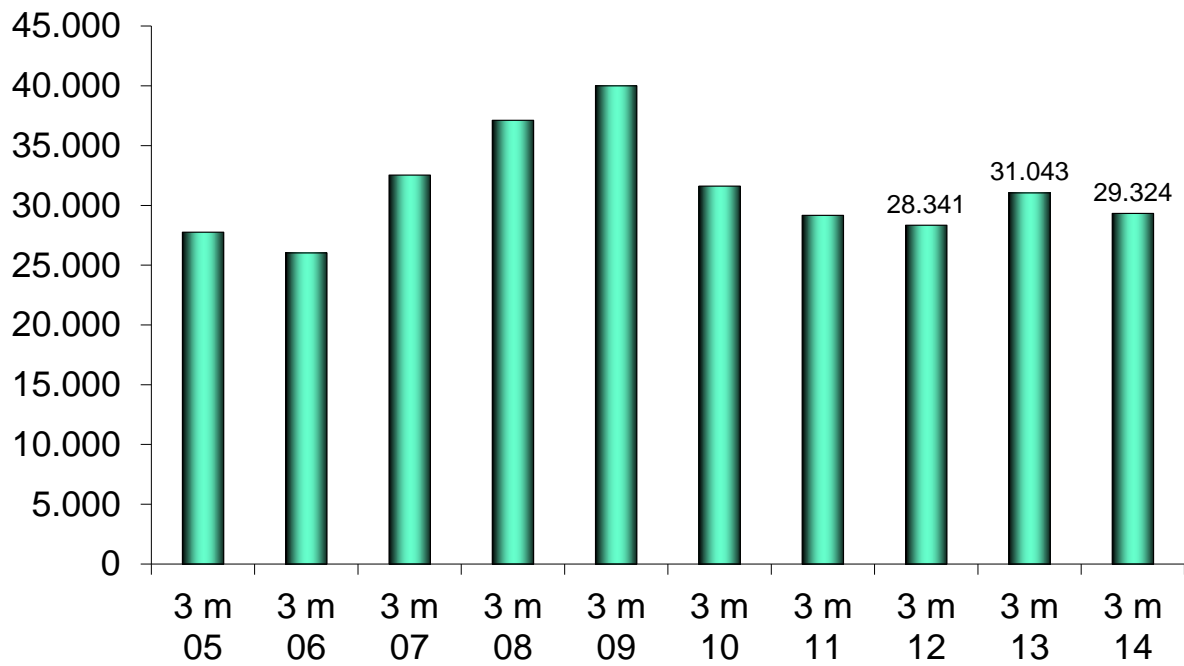
'05-'14, acumulado - En toneladas peso producto



Fuente: CICCRA, con datos del Senasa.

EXPORTACIONES DE MENUENCIAS VACUNAS

'05-'14, acumulado - En toneladas peso producto



Fuente: CICCRA, con datos del Senasa.

4. BANCO DE DATOS:

PRECIO DE LA HACIENDA VACUNA EN PIE								
En pesos por kilogramo vivo								
Período	TOTAL	Novi- llos	Novi- litos	Vaqui- llonas	Terne- ros	Vacas	Toros	MEJ
abr-13	8,435	9,283	10,573	9,385	10,961	5,349	6,523	9,675
mar-14	12,700	14,621	15,901	14,550	15,847	8,029	9,301	14,079
abr-14	12,760	14,901	16,190	14,877	16,549	8,056	9,799	13,184
4 m 14	12,457	13,949	15,323	13,928	15,348	8,190	9,452	13,041
Var. % respecto a...								
mes anterior	0,5%	1,9%	1,8%	2,2%	4,4%	0,3%	5,4%	-6,4%
igual mes año ant.	51,3%	60,5%	53,1%	58,5%	51,0%	50,6%	50,2%	36,3%
dic-01	1.909,4%	2.178,4%	2.123,9%	2.028,3%	1.791,3%	1.836,5%	2.485,5%	#DIV/0!
4 m 13	44,7%	51,1%	45,8%	48,2%	42,6%	45,9%	48,5%	42,6%

Fuente: CICCRA, con datos del Mercado de Liniers S.A..

PRECIO DE LA HACIENDA VACUNA EN PIE								
En dólares 'oficiales' por kilogramo vivo								
Período	TOTAL	Novi- llos	Novi- litos	Vaqui- llonas	Terne- ros	Vacas	Toros	MEJ
abr-13	1,637	1,802	2,052	1,821	2,127	1,038	1,266	1,878
mar-14	1,602	1,844	2,006	1,835	1,999	1,013	1,173	1,776
abr-14	1,595	1,862	2,023	1,859	2,068	1,007	1,225	1,648
4 m 14	1,615	1,805	1,984	1,803	1,987	1,063	1,226	1,689
Var. % respecto a...								
mes anterior	-0,5%	1,0%	0,9%	1,3%	3,5%	-0,6%	4,4%	-7,2%
igual mes año ant.	-2,6%	3,4%	-1,4%	2,1%	-2,8%	-3,0%	-3,3%	-12,3%
dic-01	164,8%	200,3%	193,1%	180,5%	149,3%	155,2%	240,7%	#DIV/0!
4 m 13	-5,3%	-1,2%	-4,7%	-3,1%	-6,8%	-4,4%	-2,7%	-5,4%

Fuente: CICCRA, con datos del Mercado de Liniers S.A. y del BCRA.

PRECIO DE LA HACIENDA VACUNA EN PIE								
En dólares 'libres' por kilogramo vivo								
Período	TOTAL	Novi- llos	Novi- litos	Vaqui- llonas	Terne- ros	Vacas	Toros	MEJ
abr-13	0,974	1,072	1,221	1,084	1,266	0,618	0,753	1,117
mar-14	1,162	1,337	1,454	1,331	1,450	0,734	0,851	1,288
abr-14	1,212	1,415	1,537	1,413	1,571	0,765	0,930	1,252
4 m 14	1,115	1,250	1,372	1,248	1,375	0,732	0,846	1,167
Var. % respecto a...								
mes anterior	4,3%	5,8%	5,7%	6,1%	8,4%	4,2%	9,4%	-2,8%
igual mes año ant.	24,4%	32,0%	25,9%	30,3%	24,1%	23,8%	23,5%	12,0%
4 m 13	2,9%	7,7%	3,9%	5,6%	1,7%	3,5%	5,7%	7,2%

Fuente: CICCRA, con datos del Mercado de Liniers S.A. y del mercado cambiario.