

**CÁMARA DE LA INDUSTRIA Y COMERCIO DE CARNES Y
DERIVADOS DE LA REPUBLICA ARGENTINA**

INFORME ECONÓMICO MENSUAL

Documento N° 160 – Mayo 2014

Dirección: Ing. Miguel A. Schiariti

ÍNDICE GENERAL

EDITORIAL	1
INDICADORES ECONÓMICOS SECTORIALES	3
1. FAENA VACUNA Y PRODUCCIÓN DE CARNE	3
2. CONSUMO INTERNO	12
3. EVOLUCIÓN DE LAS EXPORTACIONES	15
4. BANCO DE DATOS	
– PRECIO DE LA HACIENDA EN EL MERCADO DE LINIERS	22

EDITORIAL:

A medida que avanza el año se mantiene el escenario de moderada contracción para la actividad de la industria frigorífica vacuna. En el caso de la producción de carne, la magnitud de la caída se vio potenciada por la disminución del peso en gancho de los animales faenados.

En mayo se habrían faenado alrededor de 1,027 millones de cabezas de ganado vacuno, lo que arrojó una baja de 2,9% anual. Y la producción de carne se ubicó 6,4% por debajo del registrado un año atrás. La diferencia de ritmos entre la retracción de la faena y de la producción de carne se explicó por el menor peso promedio de la res en gancho, que cayó 3,6% anual, hasta ubicarse en 218 kilogramos en mayo de 2014.

Asimismo, junto al proceso de moderada contracción de la actividad frigorífica, prosiguió la modificación de la composición de la faena total. Por 29º mes consecutivo la faena de hembras creció (3,2% anual en mayo) y la faena de machos descendió (7,5% anual en mayo; 6º baja en los últimos siete meses).

La participación de las hembras en la faena total se ubicó en 45,5% en mayo de 2014, resultando 2,7 puntos porcentuales mayor a la observada en igual mes de 2013. Este fue el porcentaje más elevado para el mes desde que en 2009 se registrara un guarismo de 50,2%. Lo único que nos impide afirmar que estamos en una fase leve de liquidación de vientres es la caída de la faena que se viene dando en estos primeros meses del año.

En los primeros cinco meses del año la faena totalizó 5,04 millones de cabezas y se ubicó 1,3% por debajo de la correspondiente a enero-mayo de 2013. La faena de hembras ascendió a 2,293 millones en los primeros cinco meses del año, quedando 6,0% por encima de la registrada en igual período del año pasado. En consecuencia, la participación de las hembras pasó de 42,4% a 45,5% entre los períodos considerados (3,1 puntos porcentuales).

Según las cifras oficiales para el primer trimestre del año y nuestras estimaciones para abril y mayo, la industria frigorífica argentina produjo 1,097 millones de tn r/c/h de carne. Esto significó un retroceso de 4,8% anual.

A raíz de la política de restricción de exportaciones que lleva adelante el Secretario de Comercio, que continúa con el mismo estilo del exsecretario Moreno, continúa achicándose el sector. Del total producido en enero-mayo de 2014, 94,2% se destinó al mercado interno, y nos muestra que en relación a igual período de un año atrás el consumo interno total retrocedió 3,7%. Esto implicó una caída de 4,6% anual del consumo por habitante de carne vacuna, que se ubicó en un promedio de 59,0 kg/año (-2,8 kilos en relación a enero-mayo de 2013).

Pero el mayor ajuste se realizó en el frente externo. En enero-mayo de 2014 las colocaciones de carne vacuna en el exterior habrían totalizado apenas 63,7 mil tn r/c/h, volumen que sería 19,8% inferior al registrado en igual período del año pasado (-15,73 mil tn r/c/h).

Las exportaciones en el primer cuatrimestre del año fueron de 33.203 tn pp, volumen que resultó 21,2% inferior al del mismo período del año anterior. Medidas en toneladas res con hueso, las exportaciones sumaron 48.663 toneladas en enero-abril de 2014 y acumularon una baja de 22,4% interanual.

La facturación total por las exportaciones certificadas de carne vacuna fue de 90,0 millones de dólares fob en abril de 2014, valor que resultó similar al de abril de 2013 (0,4% anual), totalizando 286,0 millones de dólares fob en el primer cuatrimestre del año (-15,8%).

Pero, para el análisis de los datos resumidos en los párrafos precedentes deberá tenerse en cuenta a partir de ahora los efectos que las inundaciones sobre el río Paraná tendrán sobre la oferta vacuna. Sin dudas, no sólo aumentará la oferta de manera inmediata con animales de escaso nivel de terminación, sino que generará que en los próximos meses aumente la oferta de animales provenientes de feed lots. Ello a su vez, redundaría en caída de precios, ante una demanda interna que muestra retraimiento, afectada por el aumento generalizado de precios que ha provocado la inflación de los últimos meses, con la consecuente pérdida de poder adquisitivo del salario.

Si la política restrictiva de exportaciones se mantiene, el precio del ganado caerá de manera significativa estimulando la liquidación de vientres. Y debemos tener en cuenta que a medida que se achique el stock ganadero, nos costará mucho más tiempo recomponerlo y recuperar al sector de ganados y carnes luego del cambio de gobierno que se producirá el año próximo.

Por otro lado, llama poderosamente la atención que la ministro de Industria, Débora Giorgi, ex-asesora de la cámara de curtidores, siga intentando que la industria frigorífica venda a precio vil el cuero fresco con la excusa de proteger al sector de marroquinería. Analizando los números de ese sector y, sólo como ejemplo, se puede decir que **durante 2013 los marroquineros importaron casi 1.740 toneladas de cuero curtido por un valor de 19 millones de dólares, de los cuales exportaron como manufacturas de cuero alrededor de 944 toneladas por un valor de 29 millones de dólares.** Es decir, los marroquineros exportaron elaborado el 54% de lo comprado en el exterior habiendo vendido productos para el mercado interno o exportado de manera indirecta (tapizados de autos) las casi 800 toneladas de diferencia.

Como segunda conclusión se confirma que la Argentina -con el actual sistema de protección a la industria curtidora- permite que las curtiembres contaminen en nuestro país y que se agregue valor en el exterior.

¿Cuánto tiempo más los productores ganaderos y la industria frigorífica deberán seguir subsidiando a un sector que no invierte para agregar valor y ocupar mano de obra argentina?

INDICADORES ECONÓMICOS SECTORIALES:**1. FAENA Y PRODUCCIÓN DE CARNE:**

A medida que avanza el año se mantiene el escenario de moderada contracción para la actividad de la industria frigorífica vacuna. La única excepción fue marzo, ya que en todos los demás períodos el nivel de faena resultó inferior al de igual mes de 2013. En el caso de la producción de carne, la magnitud de la caída se vio potenciada por la disminución del peso en gancho de los animales faenados.

En mayo se habrían faenado alrededor de 1,027 millones de cabezas de ganado vacuno, lo que arrojó una baja de 2,9% anual. En términos absolutos, se sacrificaron 31.122 cabezas menos que en mayo de 2012. Y la producción de carne vacuna totalizó 224 mil toneladas res con hueso (tn r/c/h), volumen que se ubicó 6,4% por debajo del registrado un año atrás. La diferencia de ritmos entre la retracción de la faena y de la producción de carne se explicó por el menor peso promedio de la res en gancho, que cayó 3,6% anual, hasta ubicarse en 218 kilogramos en mayo de 2014.

Al poner estos guarismos en una perspectiva histórica, la faena de ganado vacuno registrada en el quinto mes del año fue 8,1% inferior al promedio de los mayo de 1980 a 2013. En el ranking de los últimos 35 meses de mayo, el nivel de faena correspondiente al quinto mes de 2014 se ubicó en el puesto 25°.

Asimismo, junto al proceso de moderada contracción de la actividad frigorífica, prosiguió la modificación de la composición de la faena total. Por 29° mes consecutivo la faena de hembras creció (3,2% anual en mayo) y la faena de machos descendió (7,5% anual en mayo; 6° baja en los últimos siete meses). Es decir, se faenaron casi 14,4 mil hembras más que en el quinto mes del año pasado y se sacrificaron casi 46 mil cabezas menos de machos.

La participación de las hembras en la faena total se ubicó en 45,5% en mayo de 2014, resultando 2,7 puntos porcentuales mayor a la observada en igual mes de 2013. Este fue el porcentaje más elevado para el mes desde que en 2009 se registrara un guarismo de 50,2%.

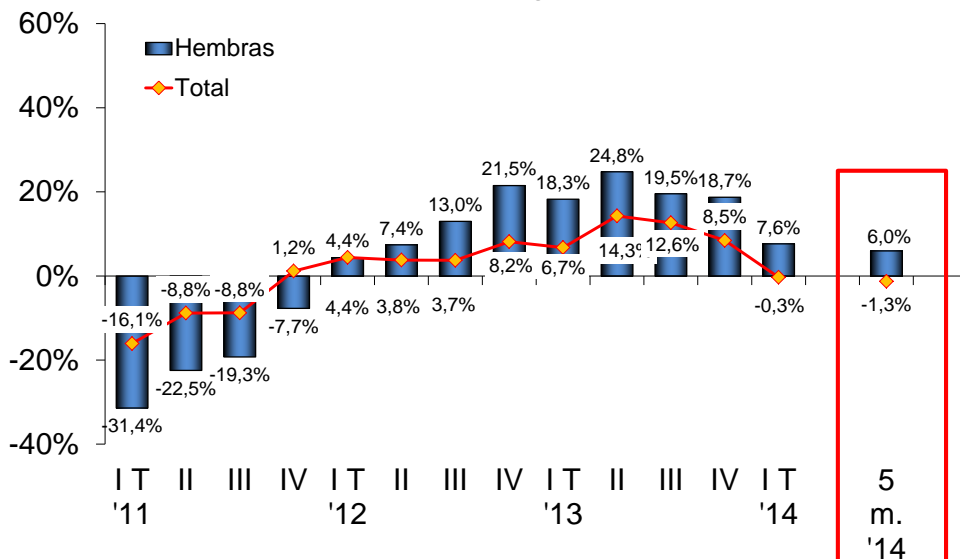
En los primeros cinco meses del año la faena totalizó 5,04 millones de cabezas y se ubicó 1,3% por debajo de la correspondiente a enero-mayo de 2013. En total se faenaron 65,1 mil cabezas menos.

La faena de hembras ascendió a 2,293 millones en los primeros cinco meses del año, quedando 6,0% por encima de la registrada en igual período del año pasado (+128,9 mil cabezas). En cambio, la faena de machos totalizó 2,745 millones de cabezas y se ubicó 6,6% por debajo de la verificada un año atrás (-194,0 mil cabezas). En consecuencia, la participación de las hembras pasó de 42,4% a 45,5% entre los períodos considerados (3,1 puntos porcentuales).

Por su parte, la producción de carne vacuna registró un retroceso de 4,8% anual en enero-mayo de 2014. A la disminución de la cantidad de cabezas faenadas se agregó la caída del peso de la res en gancho (-3,5% anual). En términos absolutos, se produjeron 1,097 millones de toneladas tn r/c/h, es decir 55 mil tn r/c/h menos que en enero-mayo de 2013.

FAENA TOTAL Y DE HEMBRAS

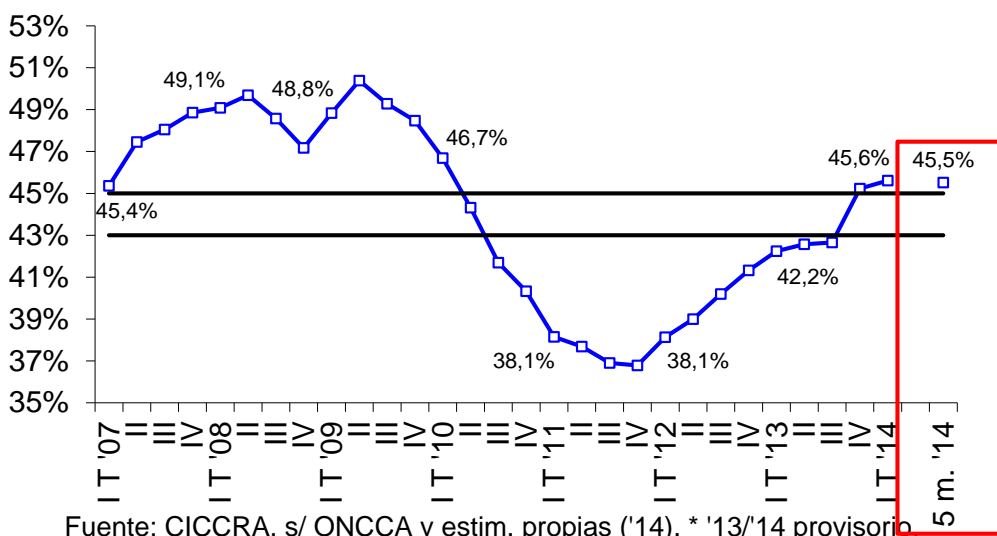
2011-2014* - Var. % respecto a igual período del año anterior



Fuente: CICCRA, s/ ONCCA y estim. propias ('14). * '13/'14 provisorio.

FAENA DE HEMBRAS

2007-2014* - trimestral - En % del total

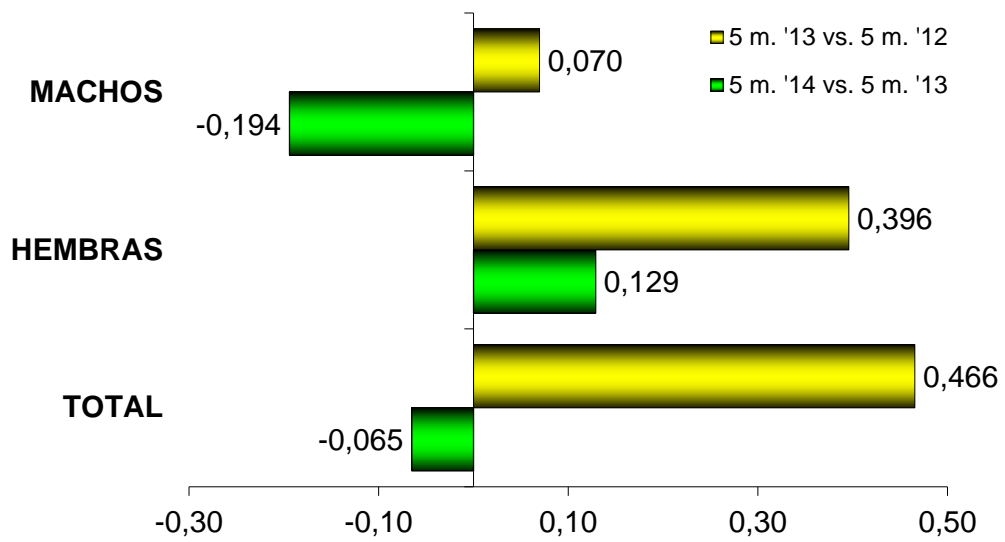


Fuente: CICCRA, s/ ONCCA y estim. propias ('14). * '13/'14 provisorio.

Las líneas negras delimitan la banda dentro de la cual el stock de ganado vacuno se mantiene estable. Si la línea azul está por arriba implica liquidación de vientres. Por debajo implica retención de vientres.

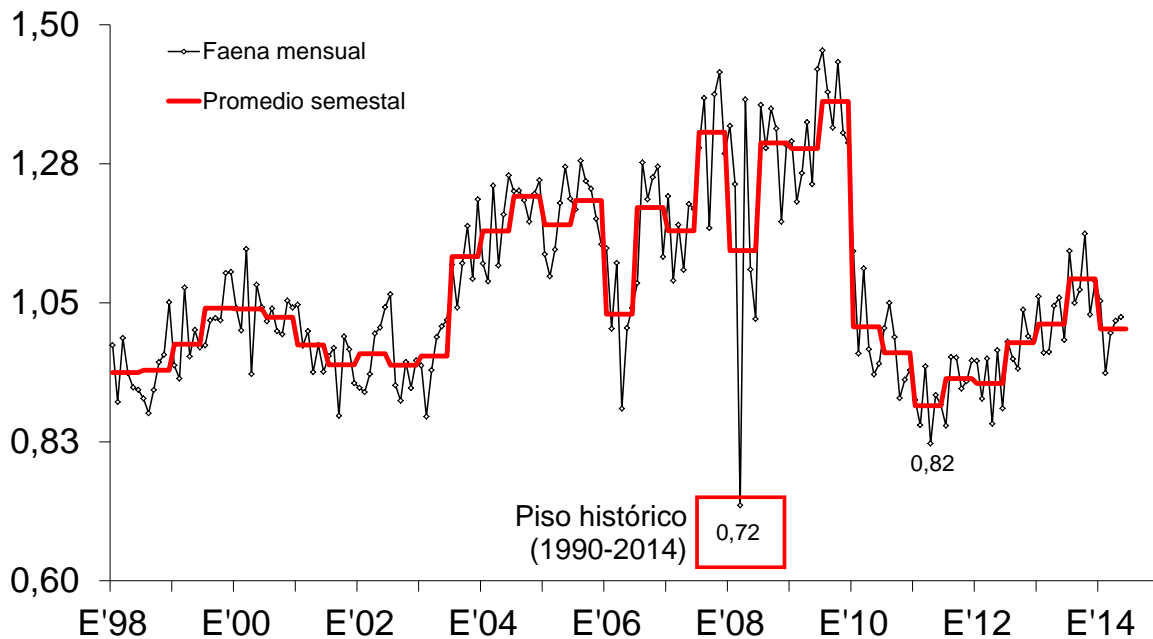
EXPLICACIÓN DE LA VARIACIÓN DE LA FAENA TOTAL

Var. absoluta (millones de cab.)



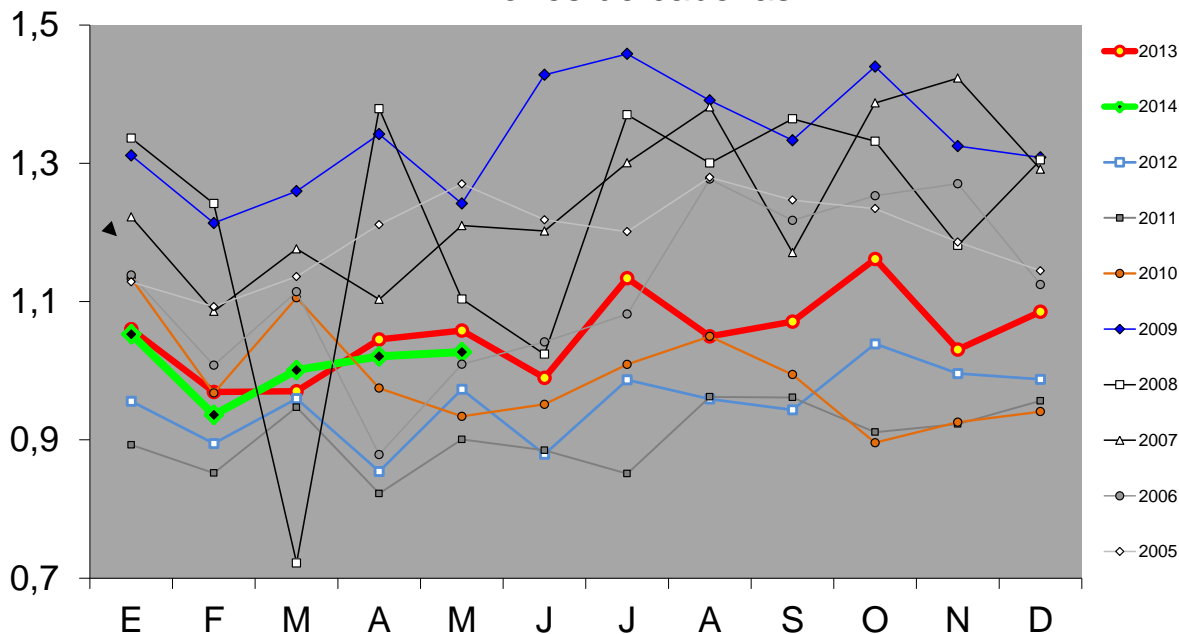
Fuente: CICCRA, s/ ONCCA y estim. propias ('14). * '13/'14 provisorio.

FAENA DE GANADO VACUNO En millones de cabezas



Fuente: CICCRA, s/ ONCCA y estim. propias ('13/'14). * '12/'13/'14 provisorio.

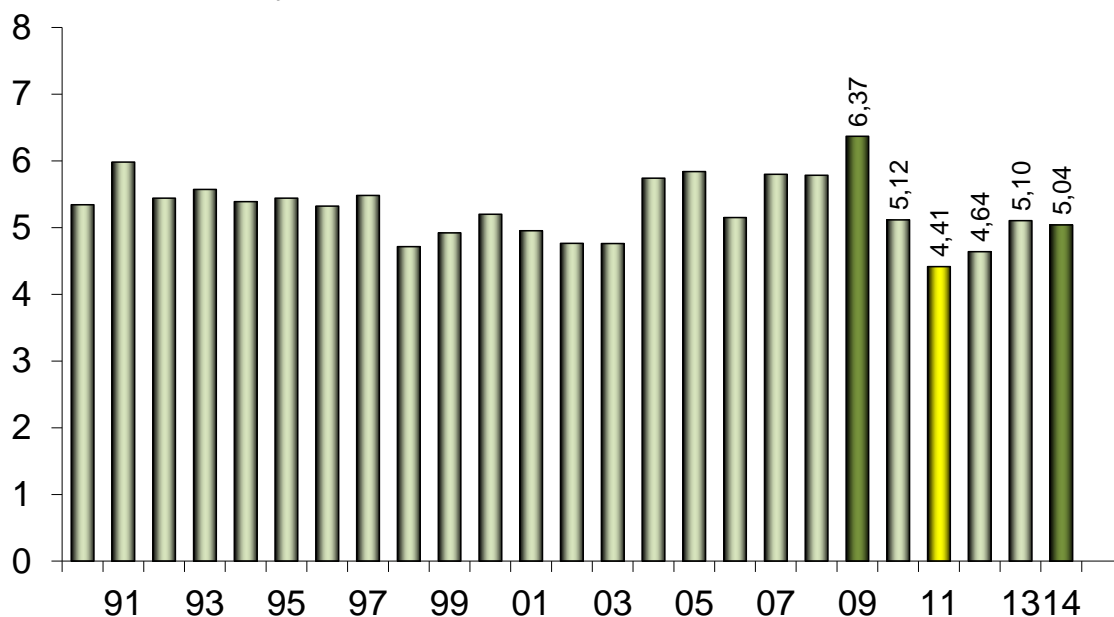
FAENA DE GANADO VACUNO En millones de cabezas



Fuente: CICCRA, s/ ONCCA y estim. propias ('13/'14). * '12/'13/'14 provisorio.

FAENA DE HACIENDA VACUNA

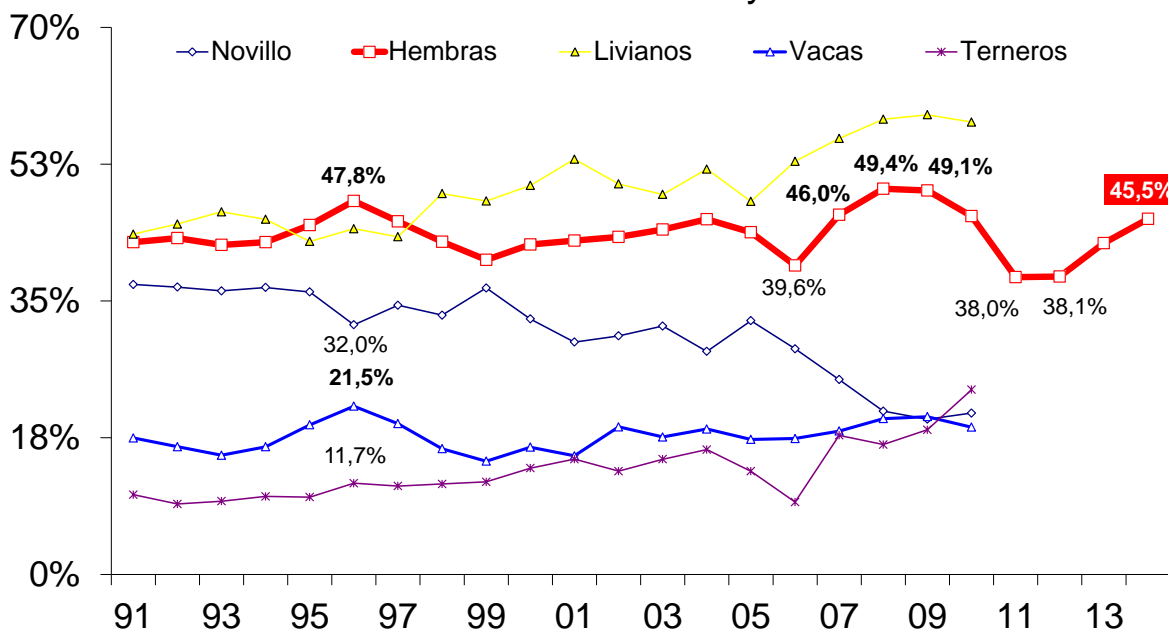
Enero-mayo de 1990-2014* - En millones de cabezas



Fuente: CICCRA, s/ ONCCA y estim. propias ('13/'14). * '12/'13/'14 provisorio.

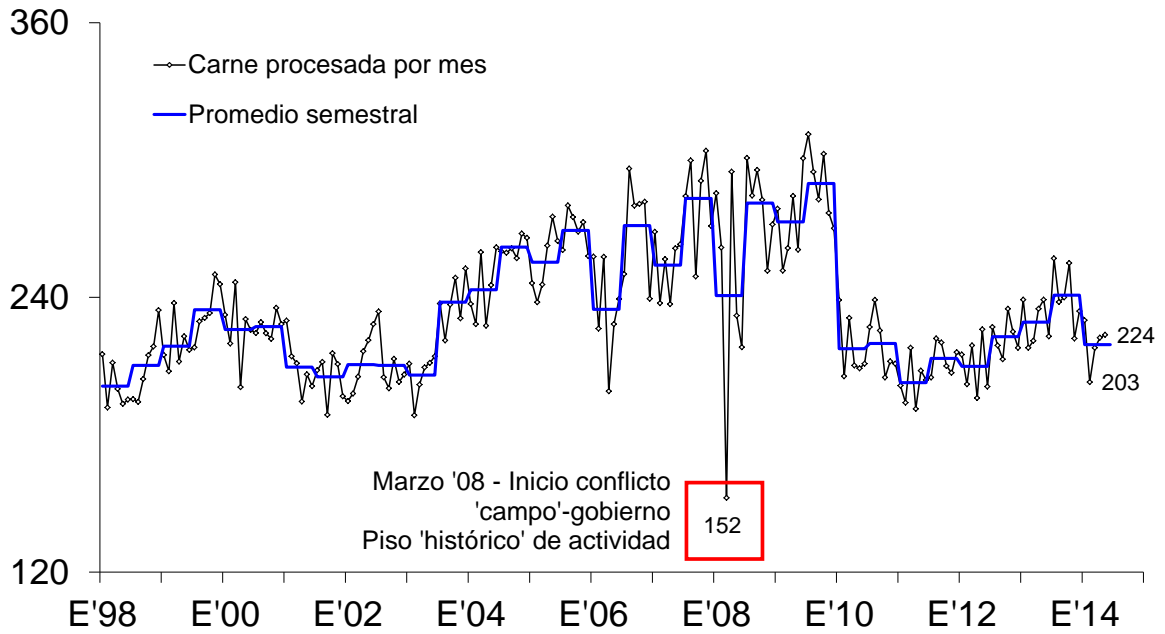
FAENA DE CATEGORÍAS SELECCIONADAS - EVOLUCIÓN

En % de la faena total - Enero-mayo de cada año



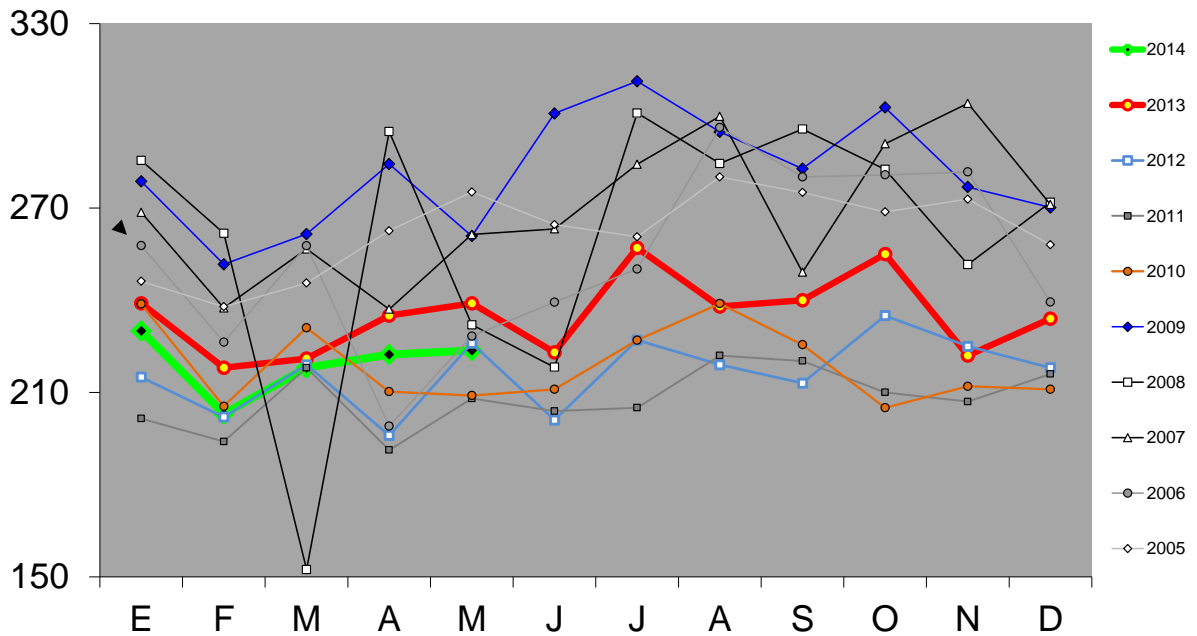
Fuente: CICCRA, s/ ONCCA y estim. propias ('13/'14). * '12/'13/'14 provisorio.

PRODUCCION DE CARNE VACUNA En miles de toneladas r/c/h



Fuente: CICCRA, s/ ONCCA y estim. propias ('13/'14). * '12/'13/'14 provisorio.

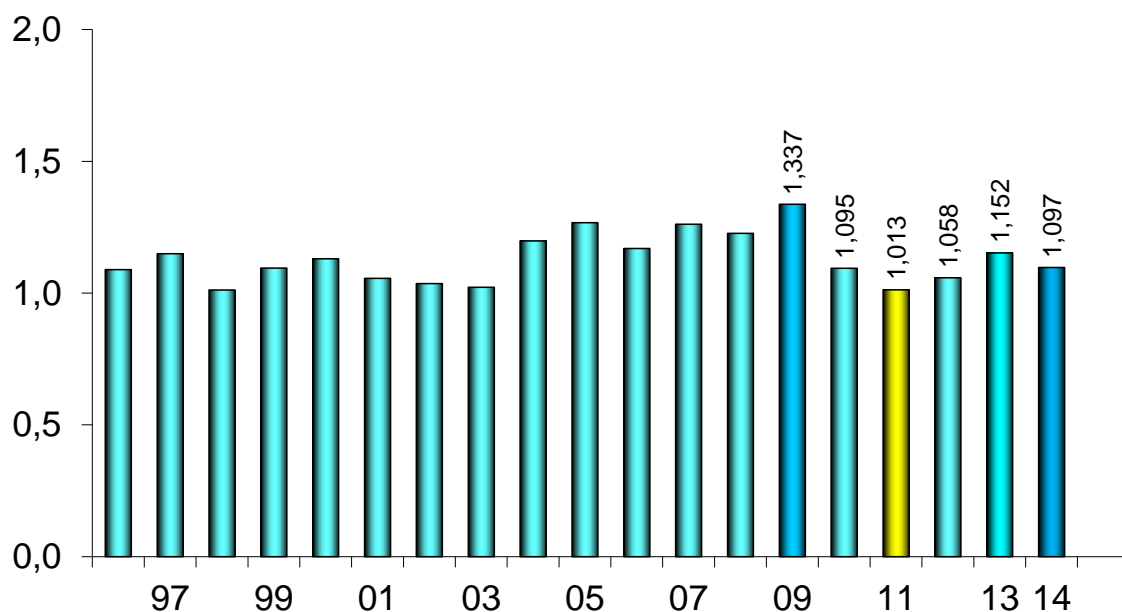
PRODUCCIÓN DE CARNE VACUNA En miles de toneladas r/c/h



Fuente: CICCRA, s/ ONCCA y estim. propias ('13/'14). * '12/'13/'14 provisorio.

PRODUCCION DE CARNE VACUNA

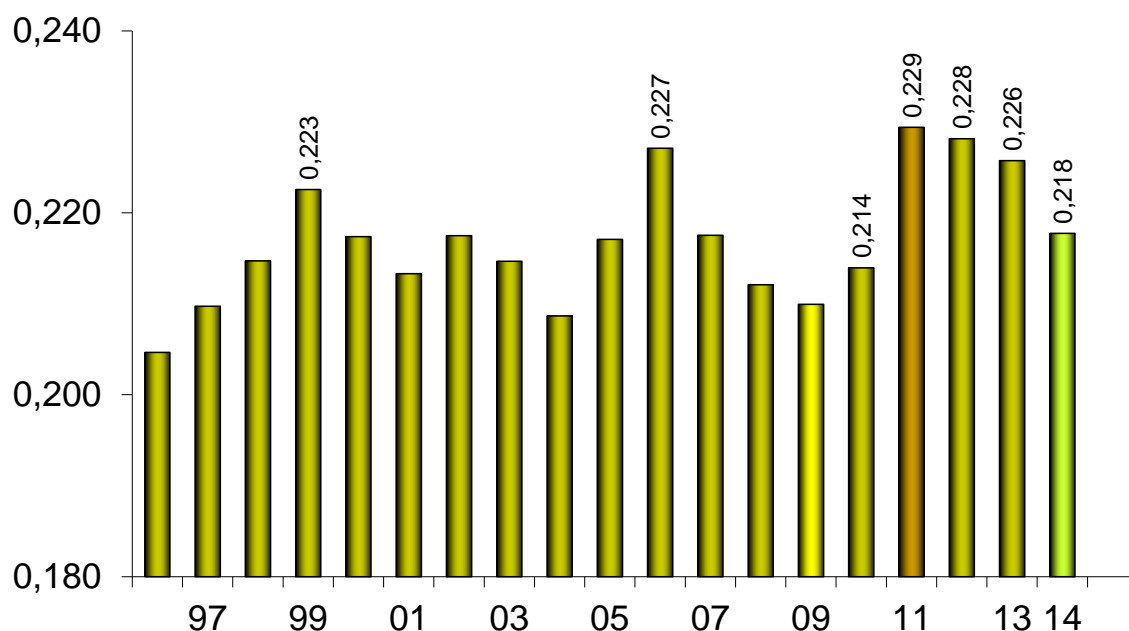
Enero-mayo de 1990-2014* - En millones de toneladas r/c/h



Fuente: CICCRA, s/ ONCCA y estim. propias ('13/'14). * '12/'13/'14 provisorio.

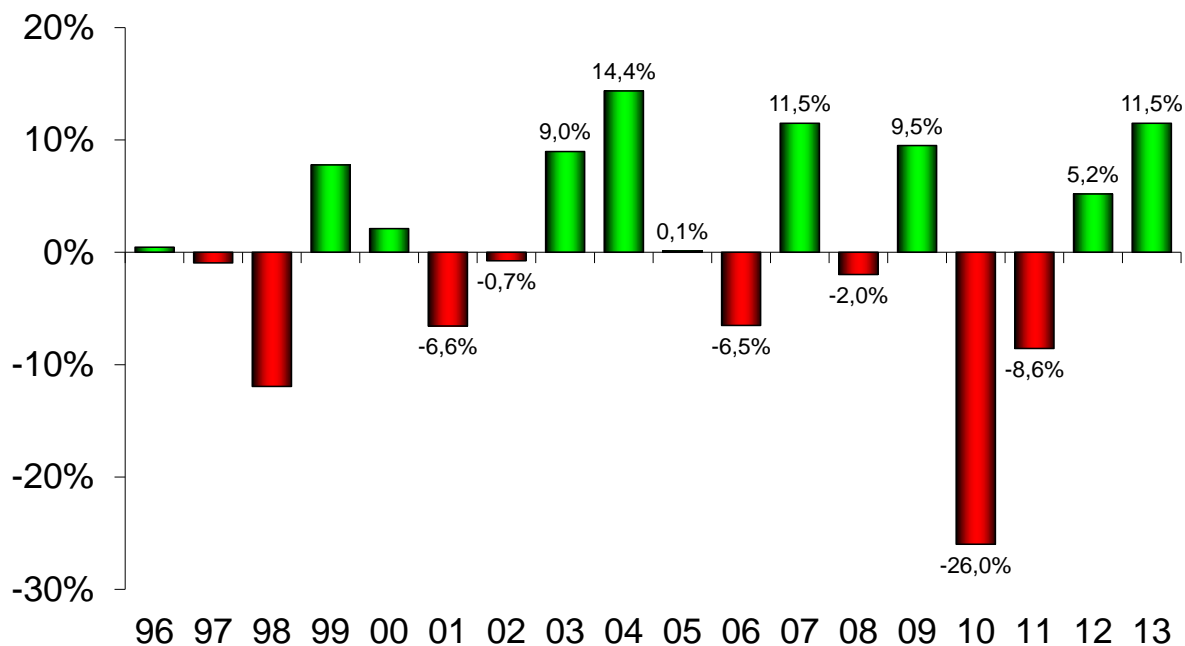
PESO PROMEDIO DE LA HACIENDA FAENADA

Enero-mayo de 1996-2014* - En toneladas res c/hueso/gancho



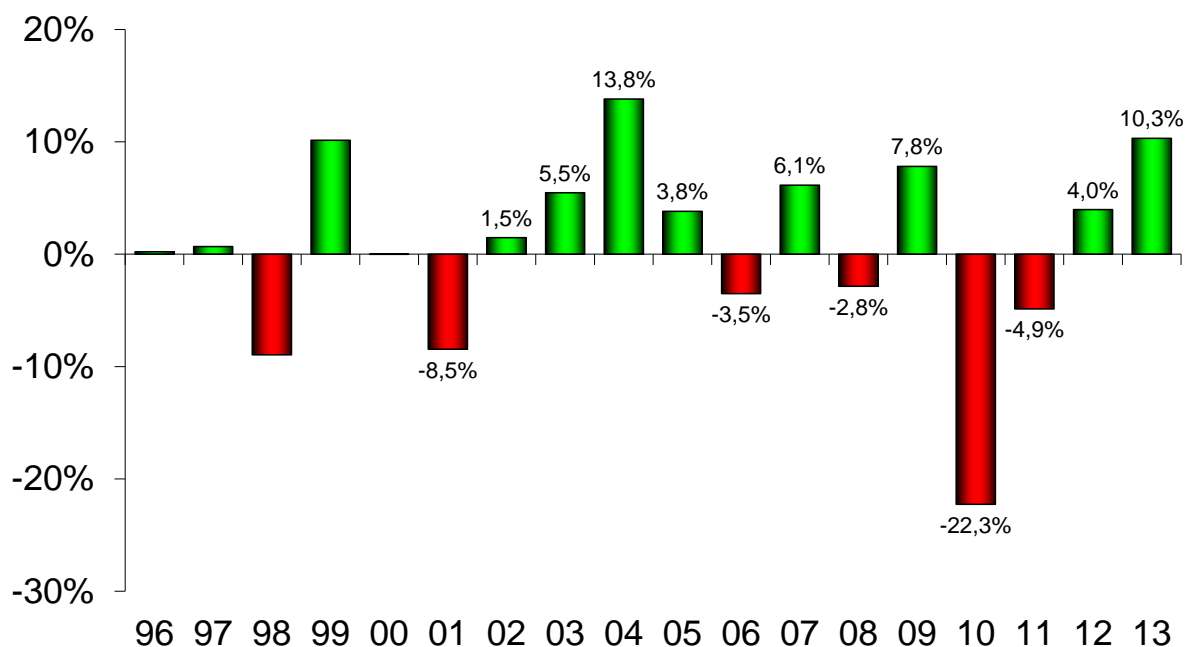
Fuente: CICCRA, s/ ONCCA y estim. propias ('13/'14). * '12/'13/'14 provisorio.

FAENA DE HACIENDA VACUNA 1996-2013 - Var. % anual



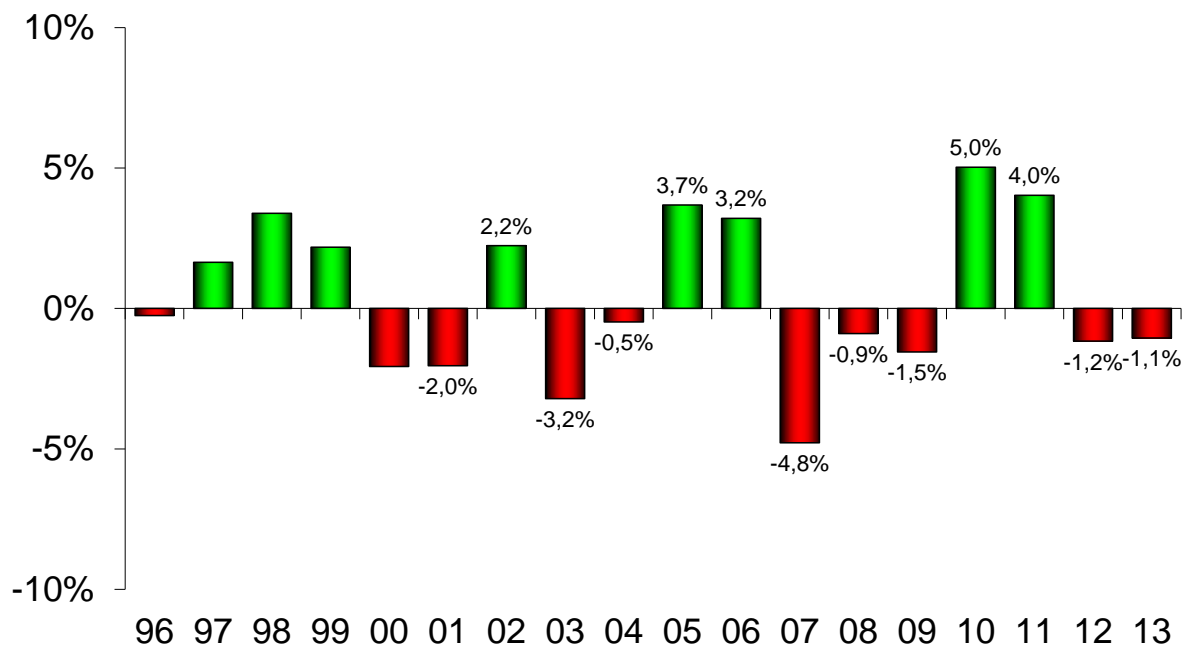
Fuente: CICCRA, s/ ONCCA y estim. propias ('13). * '12/'13 provisorio.

PRODUCCIÓN DE CARNE VACUNA 1996-2013 - Var. % anual



Fuente: CICCRA, s/ ONCCA y estim. propias ('12). * '11/'12 provisorio.

PESO PROMEDIO DE LA HACIENDA FAENADA 1996-2013 - Var. % anual



Fuente: CICCRA, s/ ONCCA y estim. propias ('12). * '11/'12 provisorio.

2. CONSUMO INTERNO:

Según las cifras oficiales para el primer trimestre del año y nuestras estimaciones para abril y mayo, la industria frigorífica argentina produjo 1,097 millones de tn r/c/h de carne. Esto significó un retroceso de 4,8% anual. Esto implica que se volcaron al mercado en general 55 mil toneladas menos de carne vacuna que en enero-mayo de 2013.

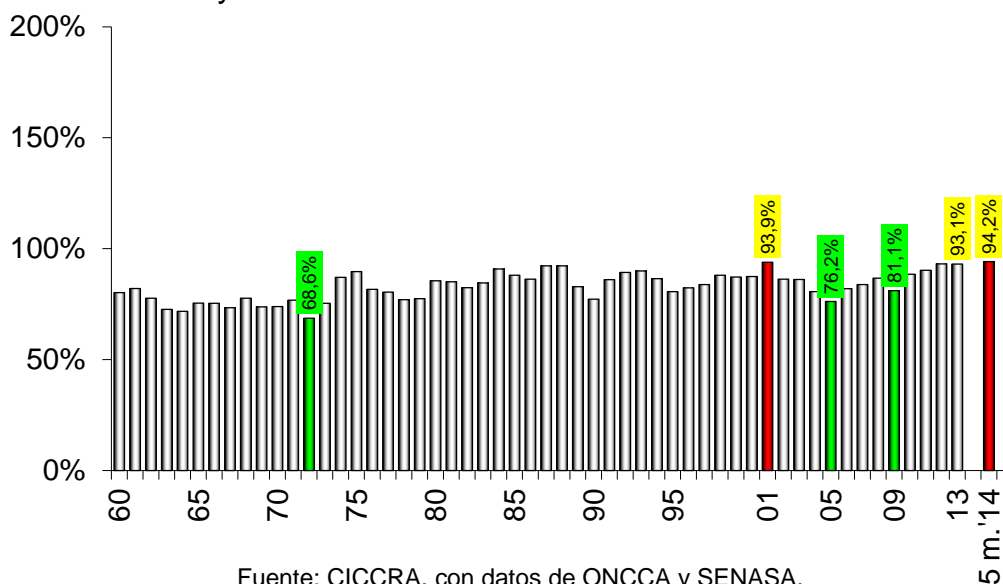
Del total producido en enero-mayo de 2014, 94,2% se destinó al mercado interno, es decir 1,033 millones de tn r/c/h. En relación a igual período de un año atrás el consumo interno total retrocedió 3,7% (-39,3 mil tn r/c/h). La participación del consumo interno fue 1,1 puntos porcentuales superior a la registrada en los primeros cinco meses de 2013 y 4,3 puntos porcentuales mayor a la verificada en los comienzos de 2002.

Esto implicó una caída de 4,6% anual del consumo por habitante de carne vacuna, que se ubicó en un promedio de 59,0 kg/año (-2,8 kilos en relación a enero-mayo de 2013). Por su parte, en el quinto mes de 2014 el promedio móvil de los últimos 12 meses se sostuvo en 61,8 kg de carne vacuna por habitante por año, es decir 2,0% por encima del nivel alcanzado un año atrás, pero 1,9% por debajo del máximo de 63 kg/hab/año alcanzado en diciembre del año pasado.

Pero el mayor ajuste se realizó en el frente externo. En enero-mayo de 2014 las colocaciones de carne vacuna en el exterior habrían totalizado apenas 63,7 mil tn r/c/h, volumen que sería 19,8% inferior al registrado en igual período del año pasado (-15,73 mil tn r/c/h). La importancia relativa en la oferta total bajó a 5,8% (-1,1 puntos porcentuales con respecto a igual lapso de 2013).

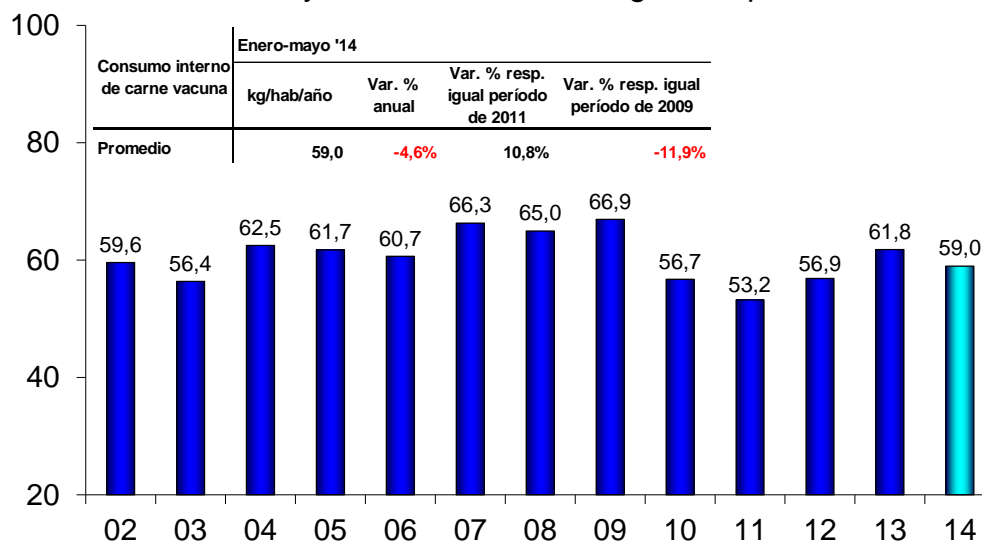
CONSUMO INTERNO DE CARNE VACUNA

1960-2013 y 5 meses '14 - En miles de toneladas res con hueso



CONSUMO DE CARNE VACUNA POR HABITANTE

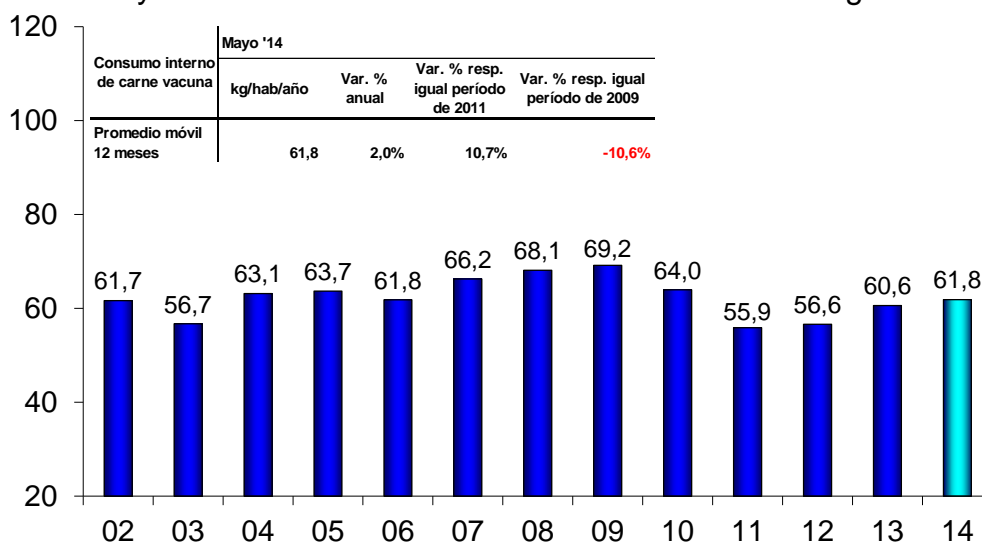
Enero-mayo de '02-'14* - En kilogramos por año



Fuente: CICCRA, estimación propia. * '12/'13/'14 provisorio.

CONSUMO DE CARNE VACUNA POR HABITANTE

Mayo de '02-'14* - Promedio móvil 12 meses - En kg/año



Fuente: CICCRA, estimación propia. * '12/'13/'14 provisorio.

OFERTA Y DEMANDA DE CARNE VACUNA

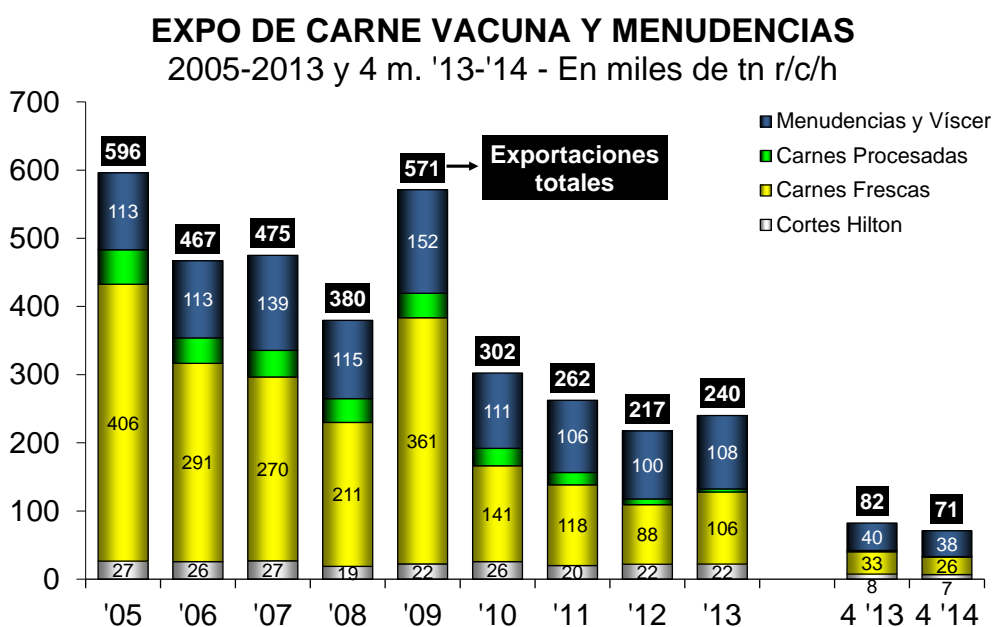
Período	Producción	Exportación	Consumo total	Consumo per cápita	Exportación	Consumo total
	Tn res c/hueso	Tn res c/hueso	Tn res c/hueso	kg/año	s/faena total	s/faena total
12 meses de...						
2011	2.496.879	243.722	2.253.157	55,1	9,8%	90,2%
2012	2.596.000	178.706	2.417.294	58,6	6,9%	93,1%
2013	2.821.000	195.503	2.625.497	63,0	6,9%	93,1%
5 meses de...				Pr. móv. 12 m.		
2010	1.094.518	136.870	957.648	64,0	12,5%	87,5%
2011	1.012.745	106.124	906.621	55,9	10,5%	89,5%
2012	1.058.000	79.916	978.084	56,6	7,6%	92,4%
2013 *	1.152.000	79.393	1.072.607	60,6	6,9%	93,1%
2014 *	1.096.992	63.663	1.033.329	61,8	5,8%	94,2%
Var. % '14-'13	-4,8%	-19,8%	-3,7%	2,0%	-15,8%	1,2%
Var. abs. '14-'13	-55.008	-15.730	-39.278	1,2	-1,1%	1,1%

Fuente: CICCRA, con datos de Minagri, Senasa, Indec y estimaciones propias. * Provisorios.

3. EVOLUCIÓN DE LAS EXPORTACIONES:

En abril se certificaron exportaciones de carne vacuna por un total de 9.557 toneladas peso producto (tn pp), es decir 19,6% menos que un año atrás (5º caída en 7 meses). De esta forma, en el primer cuatrimestre del año embarcaron 33.203 tn pp, volumen que resultó 21,2% inferior al del mismo período del año anterior. Medidas en toneladas res con hueso, las exportaciones sumaron 48.663 toneladas en enero-abril de 2014 y acumularon una baja de 22,4% interanual.

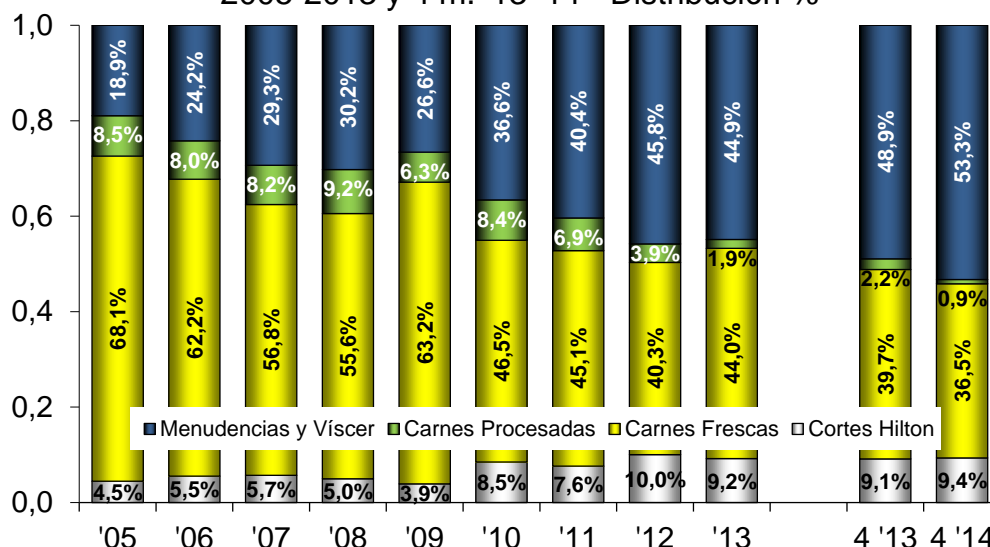
La facturación total por las exportaciones certificadas de carne vacuna fue de 90,0 millones de dólares fob en abril de 2014, valor que resultó similar al de abril de 2013 (0,4% anual), totalizando 286,0 millones de dólares fob en el primer cuatrimestre del año (-15,8%). El precio promedio de los embarques certificados en el cuarto mes del año fue de 9.417 dólares fob por tn pp. En tanto, el promedio del primer cuatrimestre se ubicó en 8.614 dólares fob por tn pp, logrando exhibir un crecimiento de 6,8% anual.



Fuente: CICCRA, con datos de Senasa.

EXPO DE CARNE VACUNA Y MENUDENCIAS

2005-2013 y 4 m. '13-'14 - Distribución %



Fuente: CICCRA, con datos de Senasa.

En el cuarto mes del año se exportaron 7.536 tn pp de carne congelada y fresca extra Hilton, es decir 16,9% menos que en abril de 2013. Con estos guarismos, el primer cuatrimestre del año cerró con un total de 25.907 tn pp, volumen que experimentó un retroceso de 20,8% anual, cayendo su participación en el total exportado de 39,7% a 36,5%.

Del total de embarcado de carne congelada y fresca extra Hilton, 50,0% correspondió a ocho cortes. Ordenados de mayor a menor fueron: 2.031 tn pp de cuadril (7,8% del total), 1.748 tn pp de paleta (6,7% del total), 1.671 tn pp de bife angosto (6,4%), 1.656 tn pp de carne sin hueso (6,4%), 1.580 tn pp de nalga de adentro (6,1%), 1.558 tn pp de bife ancho (6,0%), 1.373 de aguja (5,3%) y 1.345 tn pp de brazuelo (5,2%).

En el primer cuatrimestre del año, Chile fue el principal cliente con 8.221 tn pp, lo que representó 31,7% del total. En relación al primer cuatrimestre de 2013 adquirió 17,9% menos de carne vacuna en nuestro país. En segundo lugar se ubicó Israel, con 18,2% del total (4.727 tn pp; -34,8% anual), seguido por Rusia (14,3% del total; 3.693 tn pp; -39,0% anual) y por China (12,3%; 3.179 tn pp; 59,5% anual). Luego aparecieron Alemania (6,9%; 1.784 tn pp; 21,2% anual) y Brasil (5,0%; 1.289 tn pp; -14,2% anual).

Las exportaciones de cortes Hilton a la UE-27 totalizaron 1.816 tn pp en abril pasado y resultaron 24,2% menores a las de un año atrás. Y en el primer cuatrimestre del año se completaron embarques por 6.648 tn pp, los que resultaron 11,8% inferiores a los de enero-abril de 2013. No obstante ello, como la contracción acumulada fue inferior a la del total, su importancia relativa subió a 9,4% del total.

Del total de los embarques de cortes Hilton, en los primeros cuatro meses del año 2.753 tn pp correspondieron a bife angosto (41,4%), 1.578 tn pp a cuadril (23,7%), 1.153 tn pp a lomo (17,3%) y 891 tn pp a bife ancho (13,4%), llegando a representar en conjunto 95,9% del total. Desagregados los embarques por país de destino, 63,6% ingresó por Alemania (1,4% anual) y 26,9% por Holanda (-7,5% anual). Del restante 9,5%, Italia absorbió 6,9 puntos porcentuales (-57,9% anual).

El volumen exportado de carnes procesadas fue de 205 tn pp en abril (-51,3% anual). Y en enero-abril llegó a 648 tn pp (-64,9%), descendiendo su participación en el total a 0,9% del total.

Entre los productos procesados, 37,0% correspondió a cocida congelada, 20,0% a cooked beef, 18,5% a corned beef, 9,4% a comidas preparadas y 9,1% a hamburguesas.

En enero-abril de 2014, 90% de las exportaciones de carnes procesadas se dirigieron a 8 mercados: Italia (198 tn pp; 30,4%; -27,2% anual), Ghana (90 tn pp; 13,8%; 1,1% anual), Paraguay (61 tn pp; 9,4%), México (56 tn pp; 8,6%), Marruecos (48 tn pp; 7,4%; -71,4% anual), Holanda (45 tn pp; 6,9%; -82,0% anual), EE.UU. (44 tn pp; 6,8%; -79,8% anual) y Canadá (41 tn pp; 6,3%; -77,6% anual).

Y en lo que respecta a las exportaciones de menudencias y vísceras, en abril totalizaron 8.505 tn pp (-8,3% anual), completando en el primer cuatrimestre del año embarques por 37.829 tn pp (-6,2% anual). Su participación en el total pasó de 48,9% en enero-abril de 2013 a 53,3% en el mismo lapso del corriente año.

En los primeros cuatro meses del año casi 60% de las exportaciones de menudencias y vísceras correspondió a 3 productos: 11.645 tn pp de mondongo (-12,2% anual; 30,8% del total), 8.063 tn pp de hígado (23,0% anual; 21,3% del total) y 2.339 tn pp de tendones (-2,9% anual; 6,2% del total).

Hong Kong y Rusia concentraron 63,7% del total de los embarques de menudencias y vísceras realizados en el transcurso de 2014. Hong Kong compró 7,6% menos que un año atrás, totalizando 12.282 tn pp (32,5% del total), pero se mantuvo como el destino principal. Por su parte, Rusia elevó 6,5% anual sus compras, llegando el volumen total a 11.831 tn pp (31,3% del total). Detrás de ellos se ubicó el Congo (exZaire), con 6,2% del total (compró 43,8% más que en enero-abril de 2013).

EXPORTACIONES DE CARNE VACUNA							
Tn pp	4 m 12	4 m 13	4 m 14	var. abs.	var. %	4 m 13	4 m 14
Cortes Hilton	7.310	7.536	6.648	-888	-11,8%	9,1%	9,4%
Carnes Frescas	32.307	32.728	25.907	-6.821	-20,8%	39,7%	36,5%
Carnes Procesadas	3.326	1.846	648	-1.198	-64,9%	2,2%	0,9%
TOTAL CARNE	42.943	42.110	33.203	-8.907	-21,2%	51,1%	46,7%
Menudencias	36.409	40.319	37.829	-2.490	-6,2%	48,9%	53,3%
TOTAL GENERAL	79.352	82.429	71.032	-11.397	-13,8%	100,0%	100,0%
Miles US\$ fob	4 m 12	4 m 13	4 m 14	var. abs.	var. %	4 m 13	4 m 14
TOTAL CARNE	349.854	339.595	286.000	-53.595	-15,8%	77,4%	78,0%
Menudencias	80.900	99.288	80.531	-18.757	-18,9%	22,6%	22,0%
TOTAL GENERAL	430.754	438.883	366.531	-72.352	-16,5%	100,0%	100,0%
US\$ / tn pp	4 m 12	4 m 13	4 m 14	var. abs.	var. %		
TOTAL CARNE	8.147	8.064	8.614	549	6,8%		
Menudencias	2.222	2.463	2.129	-334	-13,6%		
TOTAL GENERAL	5.428	5.324	5.160	-164	-3,1%		

Fuente: CICCRA, con datos de SENASA.

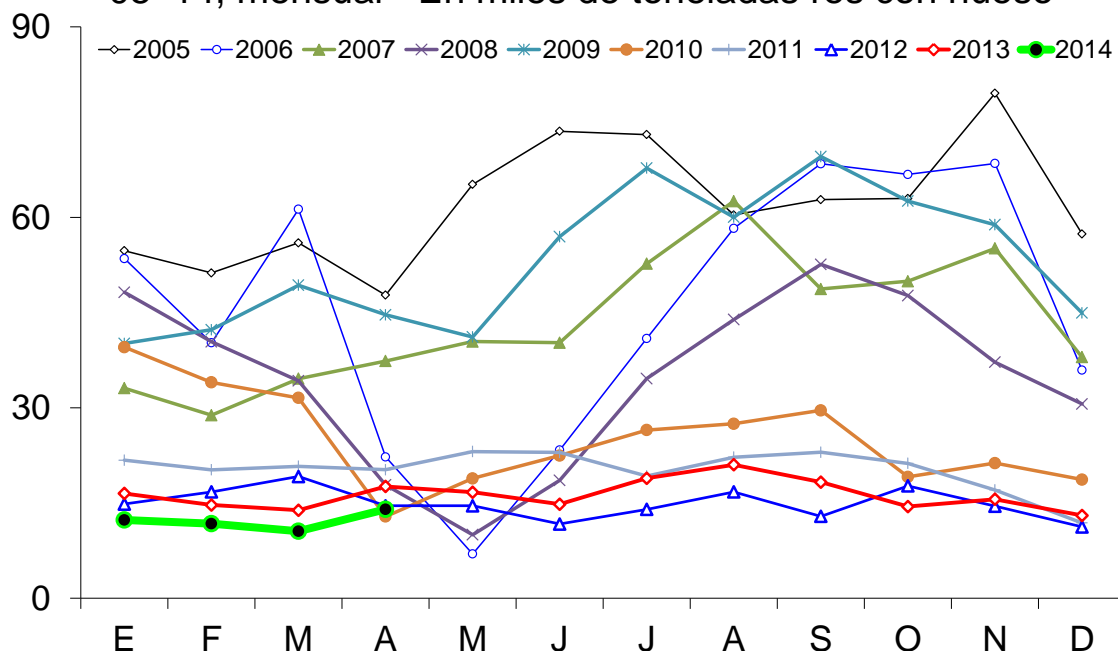
EXPORTACIONES DE CARNE VACUNA					
Tn res con hueso	4 m 12	4 m 13	4 m 14	var. abs.	var. %
TOTAL	65.350	62.686	48.663	-14.023	-22,4%
Miles US\$ fob	4 m 12	4 m 13	4 m 14	var. abs.	var. %
TOTAL	349.854	339.595	286.000	-53.595	-15,8%
US\$ / tn r/c/h	4 m 12	4 m 13	4 m 14	var. abs.	var. %
TOTAL	5.354	5.417	5.877	460	8,5%

Fuente: CICCRA, elaboración propia a partir de los datos de SENASA.

NOTA: A partir de enero de 2013 el SENASA dejó de publicar las exportaciones medidas en valores monetarios.

EXPORTACIONES DE CARNE VACUNA

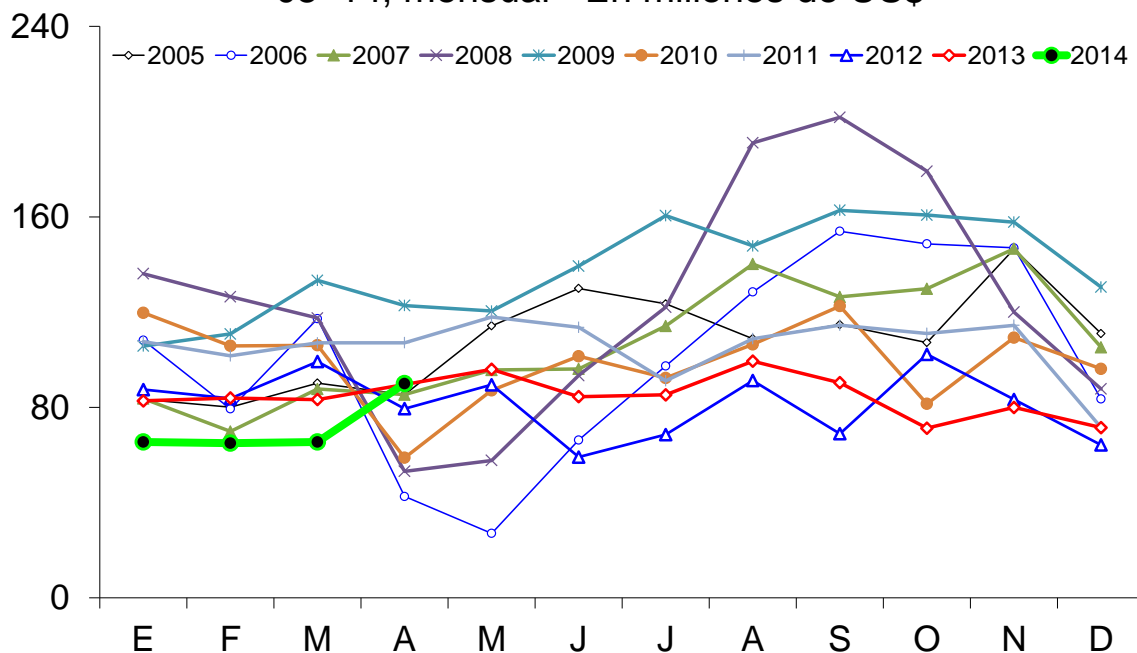
'05-'14, mensual - En miles de toneladas res con hueso



Fuente: CICCRA, con datos del Senasa.

EXPORTACIONES DE CARNE VACUNA

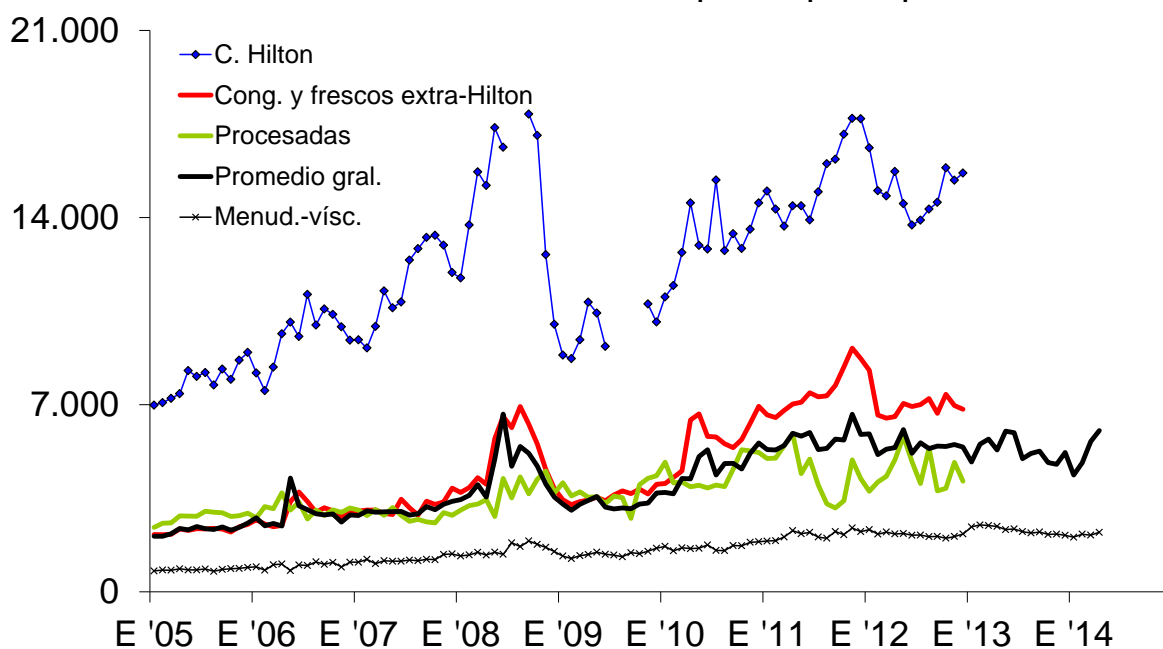
'05-'14, mensual - En millones de US\$



Fuente: CICCRA, con datos del Senasa.

PRECIO EXTERNO DE CARNE Y MENUDENCIAS VACUNAS

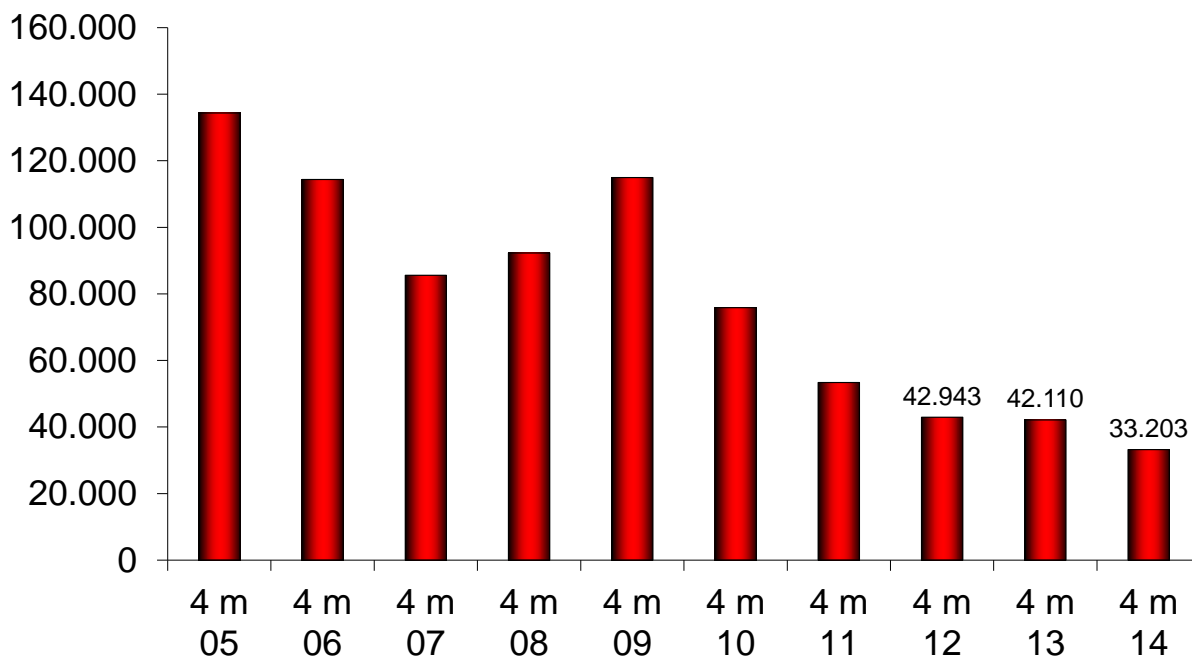
'05-'14, mensual - En US\$ fob por tn peso producto



Fuente: CICCRA, con datos del Senasa.

EXPORTACIONES DE CARNE VACUNA

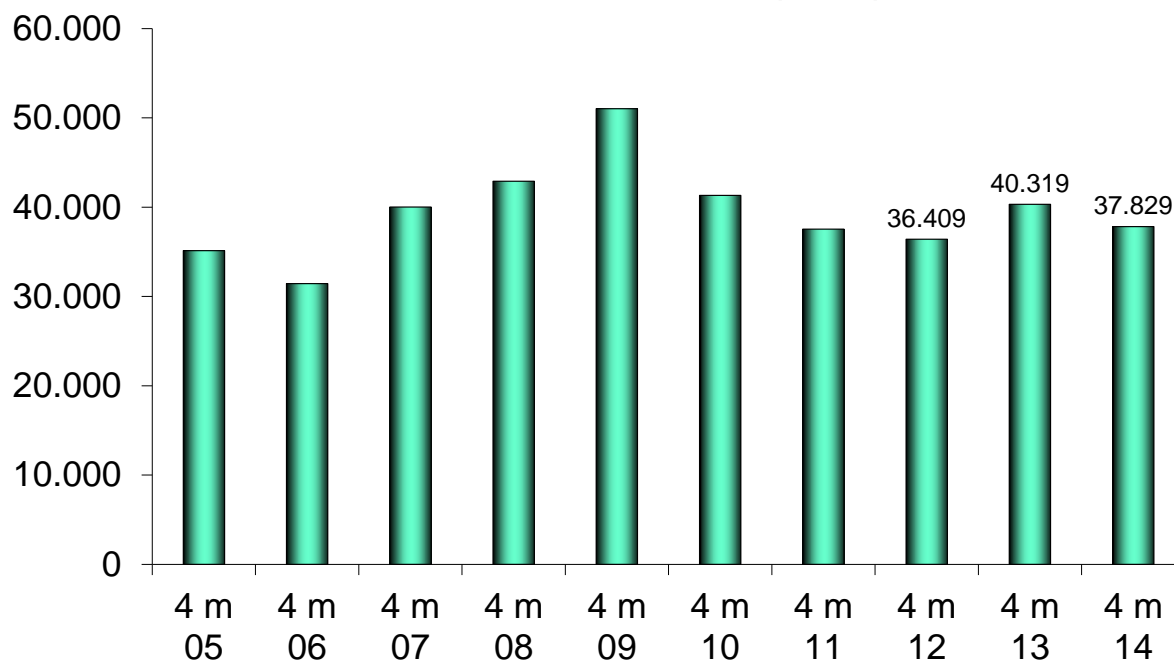
'05-'14, acumulado - En toneladas peso producto



Fuente: CICCRA, con datos del Senasa.

EXPORTACIONES DE MENUENCIAS VACUNAS

'05-'14, acumulado - En toneladas peso producto



Fuente: CICCRA, con datos del Senasa.

4. BANCO DE DATOS:

PRECIO DE LA HACIENDA VACUNA EN PIE								
En pesos por kilogramo vivo								
Período	TOTAL	Novi- llos	Novi- litos	Vaqui- llonas	Terne- ros	Vacas	Toros	MEJ
may-13	8,242	9,074	10,335	9,179	10,814	5,190	6,034	9,266
abr-14	12,760	14,901	16,190	14,877	16,549	8,056	9,799	13,184
may-14	12,833	15,130	16,500	15,161	17,177	8,042	9,382	13,719
5 m 14	12,532	14,185	15,558	14,175	15,714	8,160	9,438	13,177
Var. % respecto a...								
mes anterior	0,6%	1,5%	1,9%	1,9%	3,8%	-0,2%	-4,3%	4,1%
igual mes año ant.	55,7%	66,7%	59,7%	65,2%	58,8%	55,0%	55,5%	48,1%
dic-01	1.920,9%	2.213,5%	2.166,5%	2.069,0%	1.863,1%	1.833,2%	2.375,5%	#DIV/0!
5 m 13	46,8%	54,2%	48,5%	51,5%	45,8%	47,6%	49,9%	43,5%

Fuente: CICCRA, con datos del Mercado de Liniers S.A..

PRECIO DE LA HACIENDA VACUNA EN PIE								
En dólares 'oficiales' por kilogramo vivo								
Período	TOTAL	Novi- llos	Novi- litos	Vaqui- llonas	Terne- ros	Vacas	Toros	MEJ
may-13	1,570	1,728	1,968	1,748	2,060	0,989	1,149	1,765
abr-14	1,595	1,862	2,023	1,859	2,068	1,007	1,225	1,648
may-14	1,596	1,882	2,053	1,886	2,137	1,000	1,167	1,707
5 m 14	1,611	1,821	1,998	1,820	2,017	1,051	1,214	1,692
Var. % respecto a...								
mes anterior	0,1%	1,1%	1,5%	1,4%	3,3%	-0,6%	-4,7%	3,6%
igual mes año ant.	1,7%	8,9%	4,3%	7,9%	3,7%	1,2%	1,6%	-3,3%
dic-01	165,1%	203,5%	197,3%	184,6%	157,5%	153,6%	224,8%	#DIV/0!
5 m 13	-4,0%	0,7%	-3,0%	-1,0%	-4,7%	-3,4%	-1,9%	-4,9%

Fuente: CICCRA, con datos del Mercado de Liniers S.A. y del BCRA.

PRECIO DE LA HACIENDA VACUNA EN PIE								
En dólares 'libres' por kilogramo vivo								
Período	TOTAL	Novi- llos	Novi- litos	Vaqui- llonas	Terne- ros	Vacas	Toros	MEJ
may-13	0,888	0,977	1,113	0,989	1,165	0,559	0,650	0,998
abr-14	1,212	1,415	1,537	1,413	1,571	0,765	0,930	1,252
may-14	1,154	1,360	1,483	1,363	1,544	0,723	0,843	1,233
5 m 14	1,122	1,272	1,395	1,271	1,409	0,730	0,845	1,181
Var. % respecto a...								
mes anterior	-4,8%	-3,9%	-3,5%	-3,5%	-1,7%	-5,5%	-9,3%	-1,5%
igual mes año ant.	29,9%	39,2%	33,2%	37,8%	32,6%	29,3%	29,8%	23,6%
5 m 13	7,5%	13,2%	9,0%	11,2%	7,1%	7,7%	9,7%	11,5%

Fuente: CICCRA, con datos del Mercado de Liniers S.A. y del mercado cambiario.