

**CÁMARA DE LA INDUSTRIA Y COMERCIO DE CARNES Y
DERIVADOS DE LA REPUBLICA ARGENTINA**

INFORME ECONÓMICO MENSUAL

Documento N° 105 – Agosto 2009

Dirección: Ing. Miguel A. Schiariti

ÍNDICE GENERAL

EDITORIAL	1
EL COMPORTAMIENTO DEL SECTOR EN NÚMEROS	3
1. FAENA VACUNA Y PRODUCCIÓN DE CARNE	3
2. EVOLUCIÓN DE LAS EXPORTACIONES	7
3. CONSUMO INTERNO	15
4. BANCO DE DATOS	
– PRECIO DE LA HACIENDA EN EL MERCADO DE LINIERS	17

EDITORIAL:

En los primeros ocho meses de 2009, de acuerdo con nuestras estimaciones, la industria frigorífica habría faenado casi 11 millones de cabezas. Este es el nivel de actividad más elevado para el período considerado de los últimos veinte años por lo menos. Este nivel de faena sería una muy buena noticia si no fuera porque la faena de hembras es la que justifica el aumento de producción, y es esto lo que nos dice claramente que nos estamos comiendo el stock de manera ininterrumpida desde hace 35 meses.

Esta situación no se había observado nunca en las últimas dos décadas. Estimamos que la participación de las hembras en la faena total alcanzó un nivel de casi 50% en los primeros ocho meses de 2009, guarismo que resultó levemente superior al registrado en el mismo lapso de 2008 (49,6% vs. 49,3%).

Otro de los factores explicativos fue la expansión de la actividad del engorde a corral de la mano de la política de subsidios nacionales, a través de la cual se aceleró el proceso de terminación de la hacienda y su envío a faena. Pero, consideramos que este factor tiene una incidencia transitoria, porque no tiene asegurada la provisión de hacienda joven en el futuro próximo (la liquidación de vientres no fue producto de una mejora de la productividad en las zonas de cría), así como tampoco está asegurada la continuidad en el tiempo de la política de subsidios actual. **En consecuencia, refuerza nuestra visión en lo referente a la situación extraordinaria que atraviesa la industria frigorífica en la actualidad y a la imposibilidad de sostenerla en el tiempo.**

Tal como lo señalamos en Informes anteriores, la segunda campaña de vacunación contra la aftosa correspondiente a 2008 mostró claramente los efectos devastadores de la liquidación de stocks y de la intensa sequía. La contracción en la cantidad de dosis aplicadas llegó a casi 3 millones con respecto a igual lapso de 2007 y el total de animales vacunados fue de 57,736 millones, el guarismo más bajo del período 2003-2008 (-4,9% interanual). Es importante destacar que la mitad de la caída estuvo explicada por la menor vacunación de vacas (-1,493 millones; -6,3% interanual).

La caída de stock ganadero nos hace suponer que el próximo año faltarán cerca de tres millones de terneros, con lo que se producirán alrededor de 600 mil toneladas menos de carne, cifra semejante a las exportaciones estimadas para este año.

Frente a este escenario, el gobierno se encontrará en la disyuntiva de suspender nuevamente las exportaciones o restringirlas fuertemente para mantener el elevado nivel de consumo interno actual. De lo contrario el aumento del precio de la carne será tal que el consumo se retrotraerá a alrededor de 55 kg. per cápita por año.

De tomar la primera de las alternativas (cierre de exportaciones), se generará el despido de alrededor de 15.000 operarios, pero seguramente no serán de la industria exportadora, sino que provendrán de las industrias pequeñas y medianas dedicadas principalmente al consumo interno.

Estimamos que esto será así, en función de la reserva de mercado interno que se realiza desde la Secretaría de Comercio en su operatoria con el supermercadismo. Al mismo tiempo, el nuevo mecanismo de distribución de la cuota Hilton generará concentración en los grandes grupos económicos nacionales e internacionales. Con estos dos mecanismos: a) exportación de cortes de alto valor, y b) reserva de mercado interno, se intenta generar

buenos negocios para las grandes empresas dejando a las PyMes en el peor de los escenarios.

En los primeros ocho meses de 2008 el consumo interno total de carne vacuna habría ascendido a 1,973 millones de toneladas res con hueso (tn r/c/h), considerando nuestras estimaciones de faena total y los volúmenes exportados certificados por el Senasa. En comparación con igual período de 2007, el consumo habría experimentado una expansión de casi 7%.

En lo que respecta al consumo por habitante, en enero-agosto de 2009 habría llegado a 73,9 kilogramos/año y se habría incrementado 5,9% con respecto al mismo período del año anterior. Este sería el guarismo más elevado para el período de los últimos quince años.

INDICADORES ECONÓMICOS SECTORIALES:**1. FAENA Y PRODUCCIÓN DE CARNE:**

En los primeros ocho meses de 2009, de acuerdo con nuestras estimaciones, la industria frigorífica habría faenado casi 11 millones de cabezas. Este es el nivel de actividad más elevado para el período considerado de los últimos veinte años por lo menos.

Con relación a enero-agosto de 2008 se habrían faenado 1,24 millones de cabezas más, lo que arroja un crecimiento de 12,9% interanual. Pero, tal como lo señalamos en Informes previos, esta comparación no es válida, debido a que durante marzo, mayo y junio de 2008 el conflicto agropecuario impidió el normal desenvolvimiento del sector entre tantos otros. Al corregir la faena mensual por los efectos referidos, en realidad la actividad sectorial se mantuvo casi en el mismo nivel de enero-agosto de 2008 (+1% anual).

Sin embargo, los elevados niveles de actividad registrados en los últimos dos ejercicios no son para festejar, ya que se basaron en una importante reducción de las existencias vacunas y, por lo tanto, no resultan sustentables a futuro.

Uno de los factores explicativos de esta aparente espectacular performance sectorial es el proceso de liquidación de hembras, el cual está próximo a cumplir tres años consecutivos. Esta situación no se había observado nunca en las últimas tres décadas. Estimamos que la participación de las hembras en la faena total alcanzó un nivel de casi 50% en los primeros ocho meses de 2009, guarismo que resultó levemente superior al registrado en el mismo lapso de 2008 (49,6% vs. 49,3%).

Otro de los factores explicativos fue la expansión de la actividad del engorde a corral de la mano de la política de subsidios nacionales, a través de la cual se aceleró el proceso de terminación de la hacienda y su envío a faena. Pero, consideramos que este factor tiene una incidencia transitoria, porque no tiene asegurada la provisión de hacienda joven en el futuro próximo (la liquidación de vientres no fue producto de una mejora de la productividad en las zonas de cría), así como tampoco está asegurada la continuidad en el tiempo de la política de subsidios actual. En consecuencia, refuerza nuestra visión en lo referente a la situación extraordinaria que atraviesa la industria frigorífica en la actualidad y a la imposibilidad de sostenerla en el tiempo.

A ellos hay que agregar el impacto negativo que tuvo la sequía registrada en las principales zonas productoras del país en el último año. Esta obligó a enviar a faena la hacienda que no se podía alimentar, al tiempo que también provocó la muerte de un elevado número de cabezas.

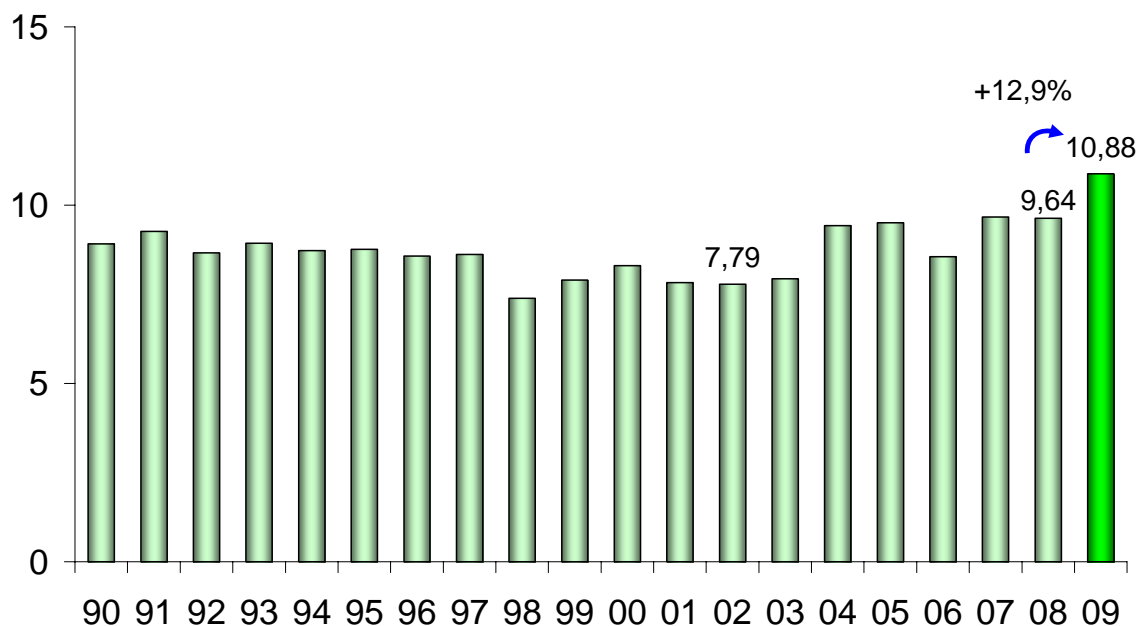
Tal como lo señalamos en Informes anteriores, la segunda campaña de vacunación contra la aftosa correspondiente a 2008 mostró claramente los efectos devastadores de la liquidación de stocks y de la intensa sequía. La contracción en la cantidad de dosis aplicadas llegó a casi 3 millones con respecto a igual lapso de 2007 y el total de animales vacunados fue de 57,736 millones, el guarismo más bajo del período 2003-2008 (-4,9% interanual). Es importante destacar que la mitad de la caída estuvo explicada por la menor vacunación de vacas (-1,493 millones; -6,3% interanual).

En cuanto a la producción de carne vacuna, estimamos que en los primeros ocho meses del año alcanzó un volumen total de 2,38 millones de toneladas res con hueso (tn r/c/h), con lo cual se habría ubicado 13,4% por encima del mismo lapso de 2008.

Nuevamente, al neutralizar el impacto del conflicto agropecuario registrado el año pasado, la producción de carne habría resultado casi idéntica a la verificada en los primeros ocho meses de 2008, resultado que es consistente con el escenario de estancamiento (en niveles records de actividad) que señalamos anteriormente.

FAENA DE HACIENDA VACUNA

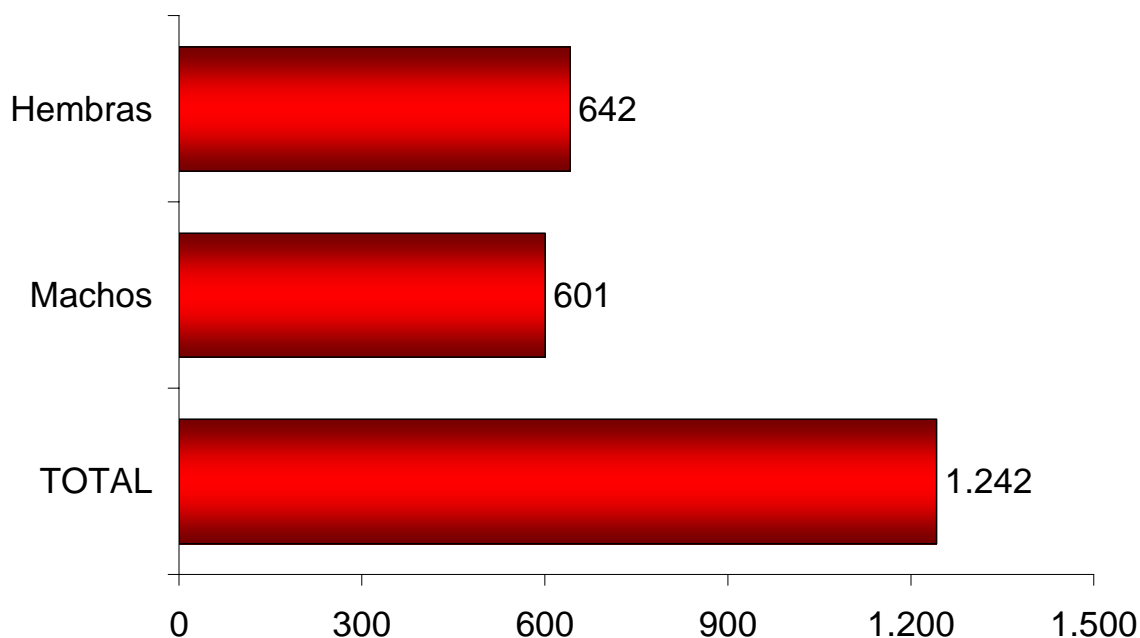
8 meses de 1990-2009* - En millones de cabezas



Fuente: CICCRA, s/ ONCCA y estim. propias ('08-'09). * '08/'09 provisorio.

EXPLICACIÓN DE LA VARIACIÓN DE LA FAENA TOTAL

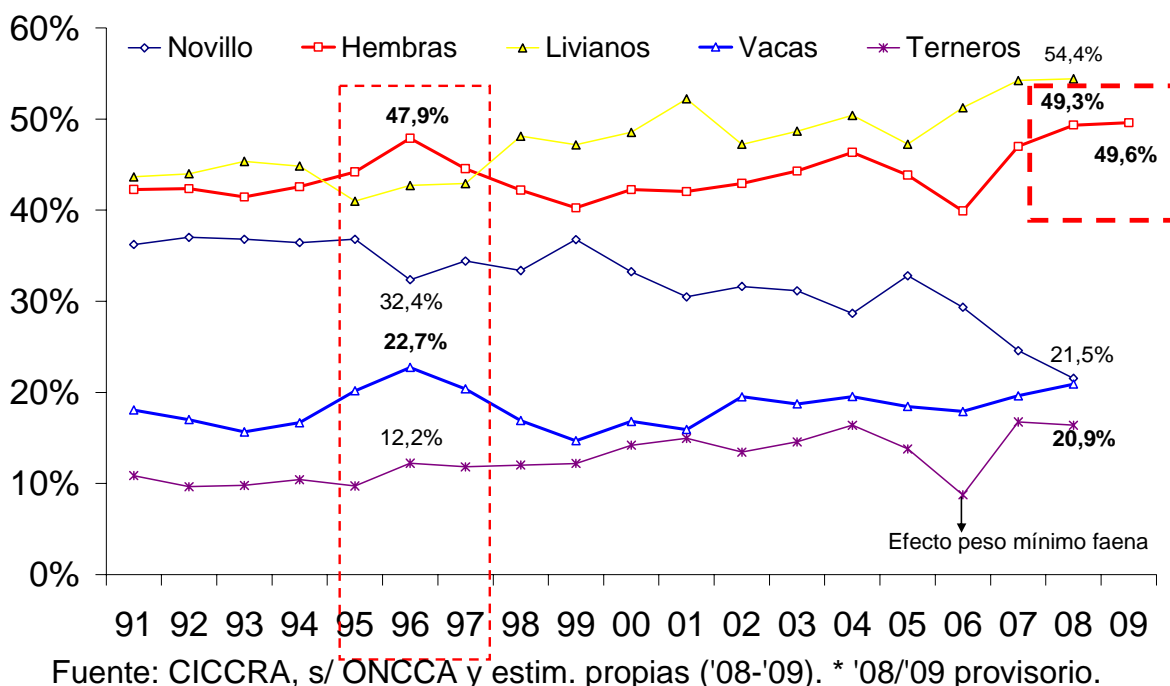
Var. absoluta (miles de cab.) - 8 m. '09 vs. 8 m. '08



Fuente: CICCRA, s/ ONCCA y estim. propias ('08-'09). * '08/'09 provisorio.

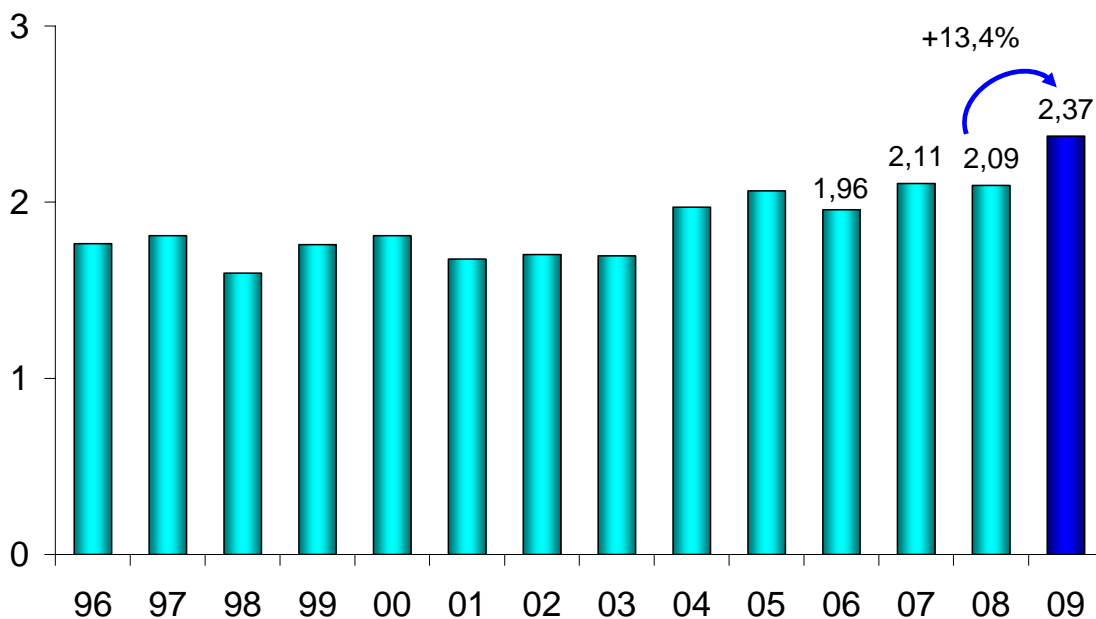
FAENA DE CATEGORÍAS SELECCIONADAS - EVOLUCIÓN

En % de la faena total; 8 m. de cada año



PRODUCCION DE CARNE VACUNA

8 meses de 1990-2009* - En millones de toneladas r/c/h



2. EVOLUCIÓN DE LAS EXPORTACIONES:

De acuerdo con las certificaciones realizadas por el Senasa, en agosto se embarcó un total de 51.586 toneladas peso producto (tn pp), lo que elevó el total acumulado hasta las 363.549 tn pp en los primeros ocho meses del año.

En términos comparativos, en igual período de 2007 se habían exportado 294.218 tn pp (-19,1%) y en igual período de 2008 se habían enviado 230.620 tn pp (-36,6%). El menor nivel registrado en enero-agosto de 2008 con relación a los de 2007 y de 2009, estuvo relacionado directamente con el conflicto agropecuario que se registró durante el segundo trimestre del año pasado.

El valor exportado ascendió a 161,04 millones de dólares fob en el octavo mes del año y resultó 22,2% inferior al registrado un año atrás. Los volúmenes exportados crecieron 35,4% en términos interanuales, pero el precio promedio descendió 42,6% anual y se ubicó en 3.122 dólares fob por tn pp.

La fuerte caída del precio promedio se explicó por los elevados niveles que habían alcanzado los precios unitarios hasta mediados de 2008, momento a partir del cual comenzaron a declinar de la mano de la apreciación del dólar y de la caída de la demanda de carnes en los países alcanzados por la crisis financiera-económica internacional. Los cortes enfriados y congelados registraron un retroceso de 45,8% interanual en su precio promedio y los cortes Hilton una baja de alrededor de 32% interanual.

En enero-agosto de 2009 el volumen exportado total llegó a 363.549 tn pp y se mantuvo como el mejor período de los últimos cuatro años. En términos absolutos se exportaron casi 132.928 tn pp más que en enero-agosto de 2008 y 69.330 tn pp más que en enero-agosto de 2007. Al expresarlo en toneladas res con hueso (tn r/c/h), en el período analizado se exportaron 401,3 mil tn r/c/h, lo que representó una mejor de 62,0% interanual (+153,5 mil tn r/c/h).

Las exportaciones de los cortes Hilton registraron un crecimiento de casi 60% interanual en los primeros ocho meses del año, explicado totalmente por la distribución en el tiempo del cupo anual (que va de julio a junio del año siguiente). En total se registraron 19.143 tn pp.

En el caso de los cortes congelados y frescos extra Hilton, los envíos totalizaron 218.697 tn pp y crecieron a un ritmo de 66,9% interanual.

Las exportaciones de carnes procesadas ascendieron a 24.350 tn pp, lo que arrojó un crecimiento de 41,0% anual. Las de menudencias y vísceras hicieron lo propio en 44,2%, al llegar a 101.358 tn pp.

En enero-agosto de 2009 los ingresos por las ventas al exterior totalizaron 1.175,2 millones de dólares fob y resultaron 17,3% mayores a los del mismo período de 2008. Los volúmenes crecieron 57,6% anual, pero los precios descendieron 25,6% entre los períodos considerados.

Por cortes congelados y frescos extra Hilton se facturaron 765,9 millones de dólares fob en los primeros ocho meses del año y aportaron 108,5 millones de dólares más que un año atrás (+16,5% anual). Y por cortes Hilton ingresaron 183,5 millones de dólares, es decir apenas 5,6 millones de dólares más que en igual lapso de 2008 (+3,1% anual).

Las carnes procesadas ganaron espacio, ya que aportaron 88 millones de dólares fob a los ingresos totales, 25,9 millones de dólares más que en igual período de un año atrás (+41,7%), y llegaron a explicar 7,5% de los ingresos totales (+1,3 puntos porcentuales).

En lo que respecta a los precios, el promedio de los cortes Hilton descendió 35,4% anual en dólares, hasta ubicarse en 9.584 dólares fob por tn pp. Al medirlo en euros, la caída se redujo a 26,1% anual. Y el de los cortes congelados y frescos extra-Hilton disminuyó 30,2% anual, habiéndose ubicado en 3.503 dólares fob por tn pp. El precio promedio de las menudencias mostró la menor caída (-8,7% anual y quedó en 1.359 dólares fob por tn pp). En cambio, el precio promedio de las carnes procesadas se mantuvo constante en términos interanuales, en un nivel de 3.615 dólares fob por tn pp.

Por último, en lo referente a los destinos de exportación, en el acumulado del año los principales compradores de carne vacuna argentina fueron: Rusia, Hong Kong, Chile, Alemania, Israel, Venezuela, Italia, Holanda, Congo (ex-Zaire) y Brasil. El conjunto de estos países representó 76,3% del volumen total exportado en el período. La Unión Europea (UE), como región económica, fue el segundo destino en importancia, con 18,4% del total.

Cuando se analizan los niveles de facturación, los destinos más importantes continuaron siendo: Rusia, Alemania, Italia, Holanda, Chile, Hong Kong, Israel, Venezuela, Brasil y Gran Bretaña. En total representaron 82,7% del total de ingresos. Por su parte, la Unión Europea como región fue la más importante, con 38,7% del total.

A la UE se embarcaron 66.885 tn pp por un valor total de 454,8 millones de dólares fob en enero-agosto del corriente ejercicio. Del volumen total, 28,6% correspondió a la cuota Hilton, participación que en valores se elevó hasta 40,3%, producto del elevado valor unitario de los cortes incluidos dentro del contingente.

En términos interanuales, la UE adquirió un volumen 38,1% superior, por lo cual perdió importancia relativa en términos de cantidades, al pasar su participación en el total de 21,0% a 18,4% del total. En total pagó 7,8% menos, debido a que el precio promedio descendió 33,2% interanual.

Alemania, principal cliente de los frigoríficos argentinos dentro de la UE y cuarto en el ranking general, compró 22.054 tn pp (33,0% del volumen total enviado a la UE) por las cuales pagó 192,4 millones de dólares fob (42,3% del valor total enviado a la UE). Del volumen total, 42,0% correspondió a cortes Hilton y 52,7% a otras carnes frescas extra Hilton, en tanto que el restante 5,4% se repartió entre carnes procesadas y menudencias y vísceras.

Rusia, el principal comprador de carne vacuna argentina, pasó a ser el que más pagó de todos los destinos. En total adquirió 28,6% del volumen exportado en el período analizado (104.036 tn pp, con casi 77,8% representado por los cortes congelados y el resto por menudencias y vísceras). En términos interanuales compró 74,4% más. Al mismo tiempo pagó un total de 206,3 millones de dólares fob, lo que significó un aumento de 33,0% anual y 17,6% del total. El precio promedio en este destino cayó 23,8% interanual, hasta ubicarse en 1.983 dólares por tn pp.

Chile adquirió 28.041 tn pp en los primeros ocho meses del año, 69,4% más que en igual período del año pasado. La totalidad correspondió a cortes frescos. Los ingresos por ventas llegaron a 93,6 millones de dólares fob y resultaron 33,8% mayores a los de un año atrás. La distancia entre el gran incremento de los volúmenes y el menor crecimiento de los

valores exportados, se explicó por una baja de 21,0% anual del precio promedio, el cual se ubicó en 3.338 dólares por tn pp.

Las exportaciones de carne vacuna a Israel totalizaron 20.433 tn pp en el período analizado y por ellas se recibieron 71,6 millones de dólares fob (+74,6% y +78,0%, respectivamente). El precio promedio de los cortes enviados a este destino fue de 3.503 dólares por tn pp (+2,0% interanual). Del total exportado, casi la totalidad correspondió a cortes frescos y congelados (96%) y el resto a menudencias y vísceras.

Y en lo que respecta a Hong Kong, este destino adquirió 35.112 tn pp y se mantuvo como el segundo comprador en importancia detrás de Rusia. Casi la totalidad de los embarques fueron de menudencias y vísceras (84%). En total pagó 72,2 millones de dólares fob. El volumen exportado subió 73,6% interanual, en tanto que la facturación subió 72,1% interanual. La diferencia se debió a la caída de apenas 1% interanual en el precio promedio, que quedó ubicado en 2.056 dólares por tn pp.

EXPORTACIONES DE CARNE VACUNA						
					distrib. %	
Tn pp	8 m. '08	8 m. '09	var. abs.	var. %	8 m. '08	8 m. '09
Cortes Hilton	11.994	19.143	7.149	59,6%	5,2%	5,3%
Carnes Frescas	131.051	218.697	87.646	66,9%	56,8%	60,2%
Carnes Procesadas	17.267	24.350	7.083	41,0%	7,5%	6,7%
Menudencias	70.308	101.358	31.050	44,2%	30,5%	27,9%
TOTAL	230.620	363.548	132.928	57,6%	100,0%	100,0%
					distrib. %	
Miles US\$ fob	8 m. '08	8 m. '09	var. abs.	var. %	8 m. '08	8 m. '09
Cortes Hilton	177.899	183.467	5.568	3,1%	17,8%	15,6%
Carnes Frescas	657.552	765.999	108.447	16,5%	65,6%	65,2%
Carnes Procesadas	62.128	88.025	25.897	41,7%	6,2%	7,5%
Menudencias	104.632	137.741	33.109	31,6%	10,4%	11,7%
TOTAL	1.002.211	1.175.232	173.021	17,3%	100,0%	100,0%
US\$ / tn pp	8 m. '08	8 m. '09	var. abs.	var. %		
Cortes Hilton	14.832	9.584	-5.248	-35,4%		
Carnes Frescas	5.018	3.503	-1.515	-30,2%		
Carnes Procesadas	3.598	3.615	17	0,5%		
Menudencias	1.488	1.359	-129	-8,7%		
TOTAL	4.346	3.233	-1.113	-25,6%		

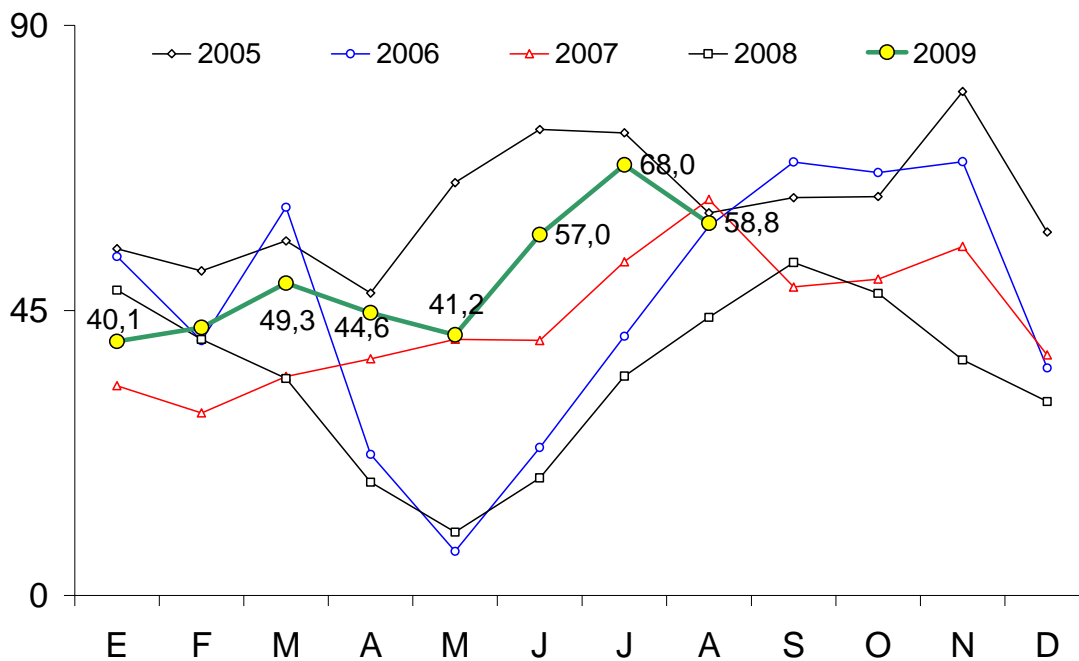
Fuente: CICCRA, con datos de SENASA.

EXPORTACIONES DE CARNE VACUNA				
Tn res con hueso	8 m. '08	8 m. '09	var. abs.	var. %
TOTAL	247.801	401.339	153.538	62,0%
Miles US\$ fob	8 m. '08	8 m. '09	var. abs.	var. %
TOTAL	897.579	1.037.491	139.912	15,6%
US\$ / tn r/c/h	8 m. '08	8 m. '09	var. abs.	var. %
TOTAL	3.622	2.585	-1.037	-28,6%

Fuente: CICCRA, elaboración propia a partir de los datos de SENASA.

EXPORTACIONES DE CARNE VACUNA '05-'09

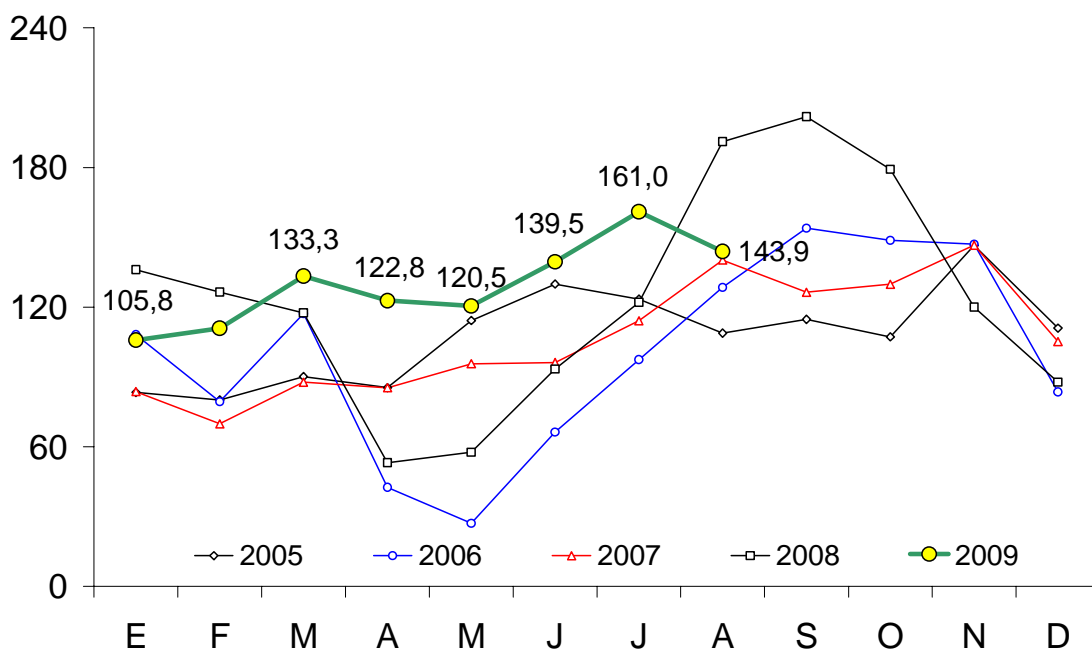
En miles de tn r/c/h



Fuente: CICCRA, con datos del Senasa.

EXPORTACIONES DE CARNE VACUNA '05-'09

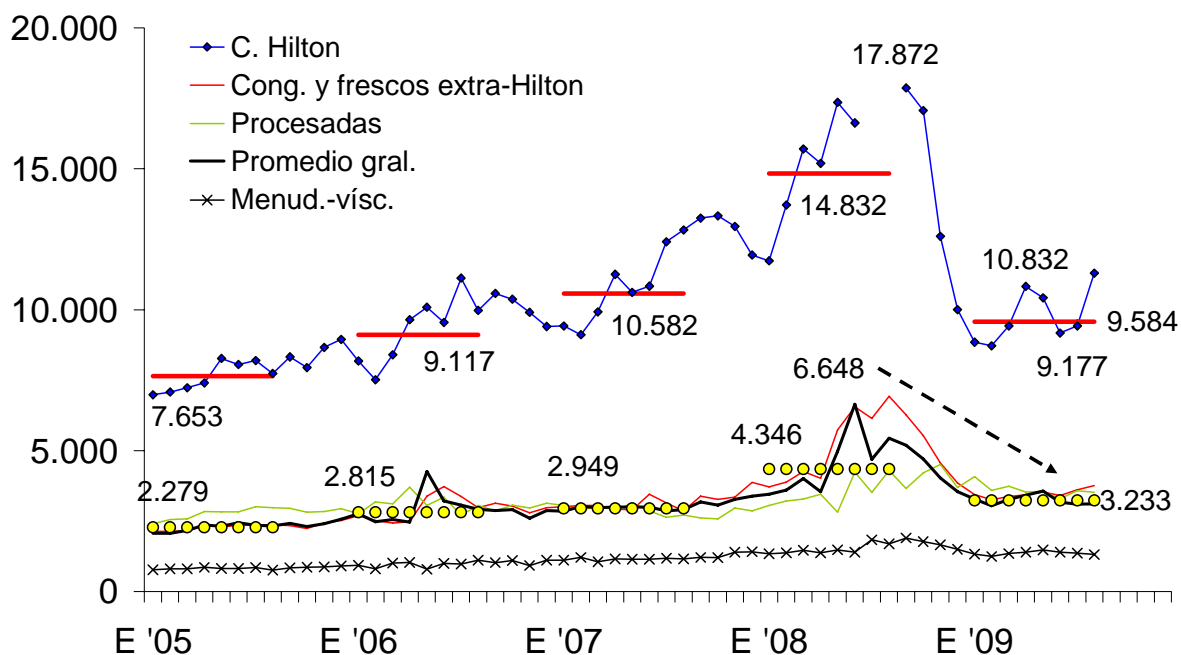
En millones de dólares fob



Fuente: CICCRA, con datos del Senasa.

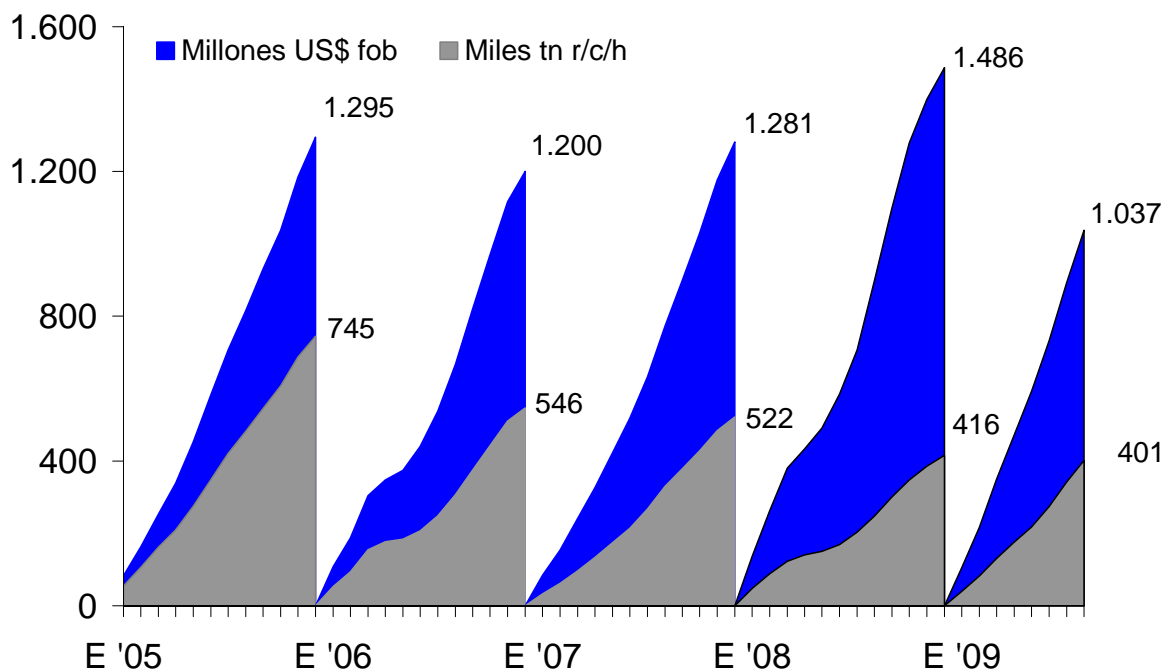
PRECIO EXTERNO DE LA CARNE VACUNA

En dólares fob por tn peso producto



Fuente: CICCRA, con datos del Senasa.

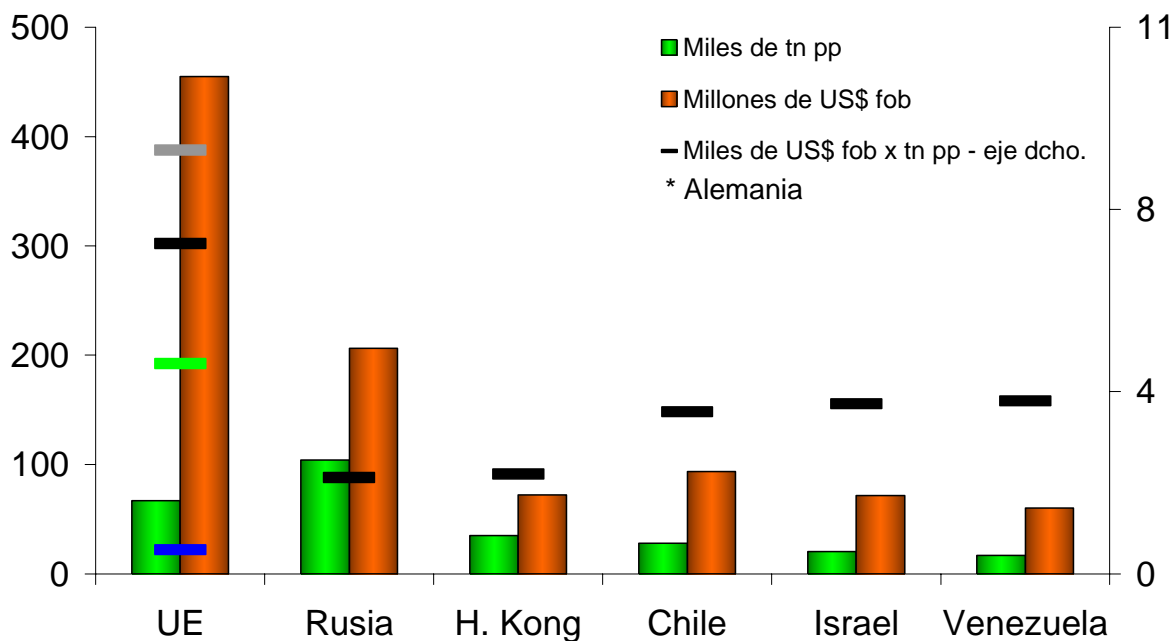
EXPORTACIONES DE CARNE VACUNA '05-'09



Fuente: CICCRA, con datos del Senasa.

EXPORTACIONES A LOS PRINCIPALES DESTINOS

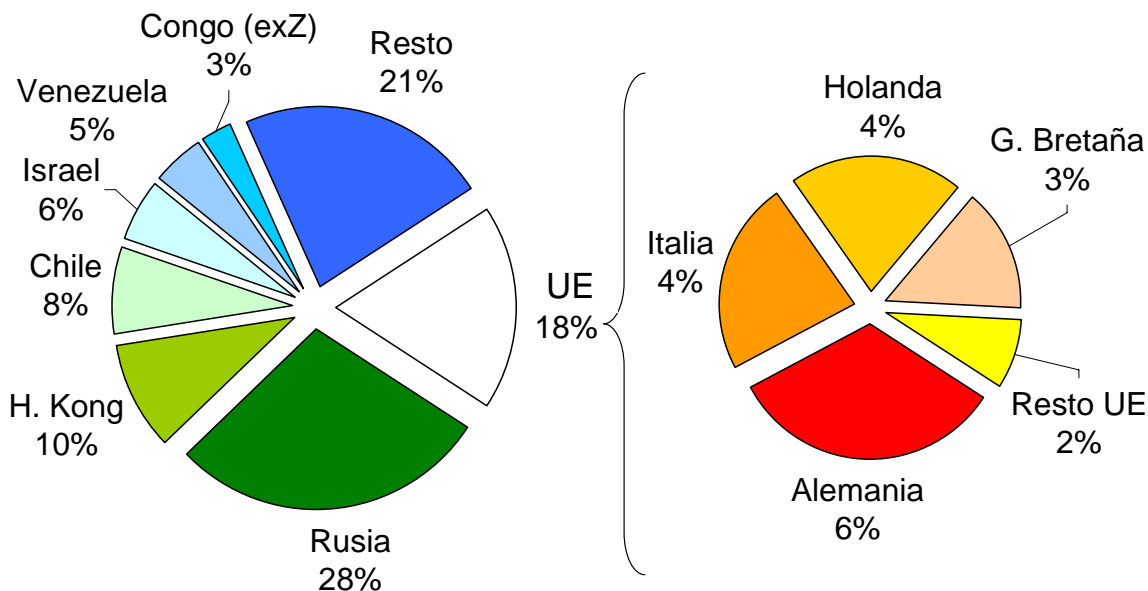
8 meses 2009



Fuente: CICCRA, con datos del Senasa.

VOLUMEN EXPORTADO POR DESTINO

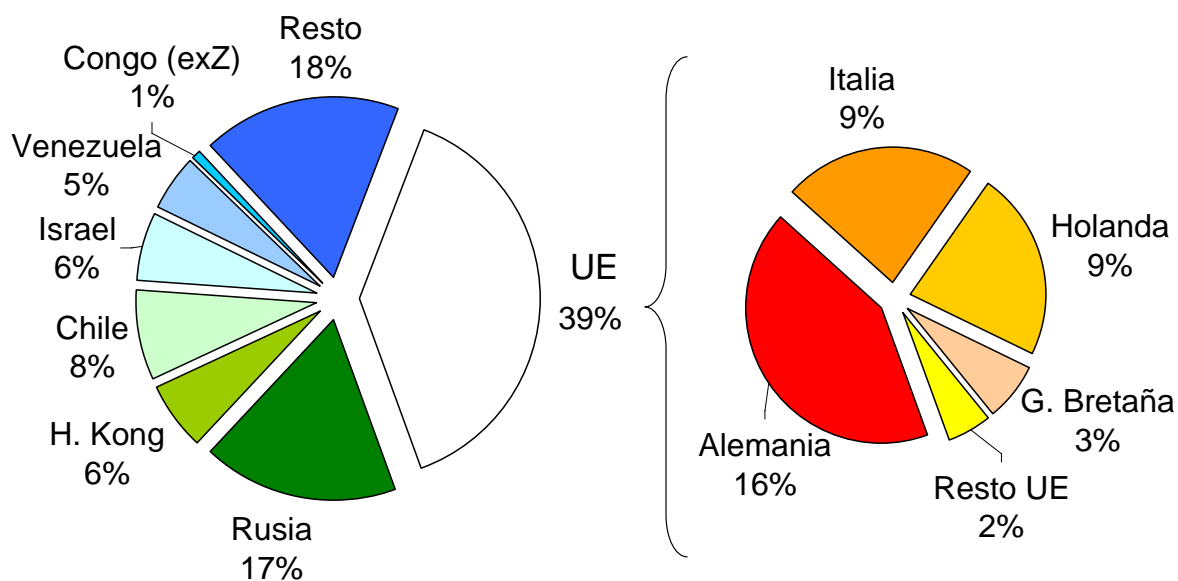
8 meses 2009



Fuente: CICCRA, con datos del Senasa.

VALORES EXPORTADOS POR DESTINO

8 meses 2009



Fuente: CICCRA, con datos del Senasa.

3. CONSUMO INTERNO:

En los primeros ocho meses de 2008 el consumo interno total de carne vacuna habría ascendido a 1,973 millones de toneladas res con hueso (tn r/c/h), considerando nuestras estimaciones de faena total y los volúmenes exportados certificados por el Senasa. En comparación con igual período de 2007, el consumo habría experimentado una expansión de casi 7%.

OFERTA Y DEMANDA DE CARNE VACUNA						
Período	Faena total	Exportación total	Consumo int. total	Consumo int. por hab.	Exportación total	Consumo int. total
	Tn res c/hueso	Tn res c/hueso	Tn res c/hueso	kg/año	s/faena total	s/faena total
8 m. de...						
2000	1.809.267	241.154	1.568.113	63,9	13,3%	86,7%
2001	1.677.165	112.597	1.564.568	63,2	6,7%	93,3%
2002	1.702.837	206.191	1.496.646	59,8	12,1%	87,9%
2003	1.694.880	231.717	1.463.163	58,0	13,7%	86,3%
2004	1.972.132	368.089	1.604.043	62,9	18,7%	81,3%
2005	2.064.186	481.906	1.582.280	61,5	23,3%	76,7%
2006	1.957.411	306.835	1.650.576	63,6	15,7%	84,3%
2007	2.105.570	329.815	1.775.755	67,8	15,7%	84,3%
2008 *	2.094.227	247.801	1.846.426	69,8	11,8%	88,2%
2009 *	2.374.183	401.339	1.972.844	73,9	16,9%	83,1%
Var. % '09-'08	13,4%	62,0%	6,8%	5,9%	42,9%	-5,8%
Var. abs. '09-'08	279.957	153.538	126.419	4,1	5,1%	-5,1%

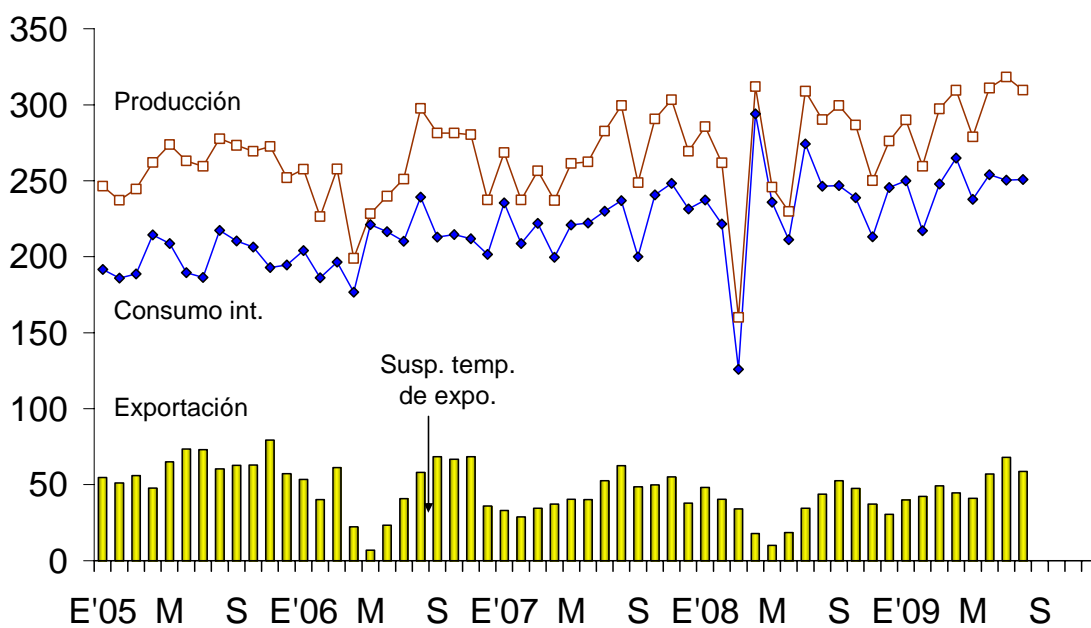
Fuente: CICCRA. * Provisorios.

Tal como surge del cuadro precedente, en los primeros ocho meses del año la producción de carne vacuna creció 13,4% interanual, agregando a la oferta alrededor de 280.000 tn r/c/h. De este total incremental, 45,2% fue absorbido por el mercado interno y 54,8% fue a abastecer el mercado internacional.

En lo que respecta al consumo por habitante, en enero-agosto de 2009 habría llegado a 73,9 kilogramos/año y se habría incrementado 5,9% con respecto al mismo período del año anterior. Este sería el guarismo más elevado para el período de los últimos quince años, por lo menos.

MERCADO DE LA CARNE VACUNA

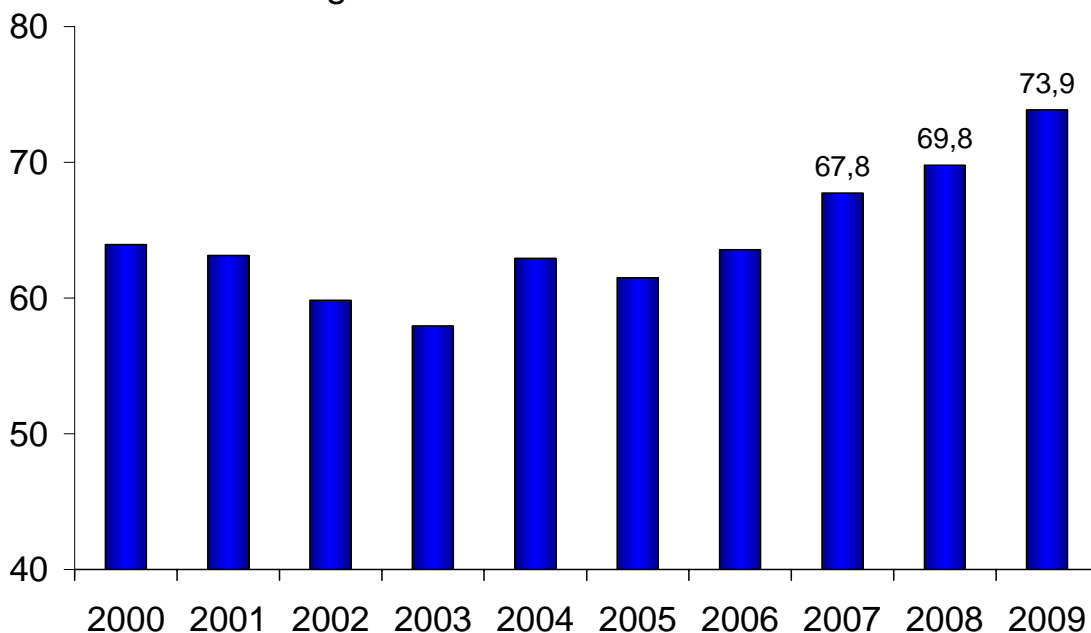
Enero 2005 - agosto 2009 - En miles de tn r/c/h



Fuente: CICCRA, con datos de la ONCCA y del Senasa.

CONSUMO INTERNO DE CARNE VACUNA

En Kg./hab./año - 8 meses de c/año



Fuente: CICCRA, con datos del Senasa, la ONCCA, el INDEC y estim. propias.

4. BANCO DE DATOS:

PRECIO PROMEDIO DE LA HACIENDA VACUNA EN PIE							
En pesos por kilogramo vivo							
Período	TOTAL	Novillos	Novillitos	Vaquill.	Terneros	Vacas	Toros
ago-08	2,693	3,057	3,400	3,274	3,680	2,108	2,167
jul-09	2,641	3,173	3,455	3,293	3,692	1,898	2,173
ago-09	2,804	3,198	3,407	3,244	3,588	2,121	2,474
8 m 09	2,529	3,093	3,376	3,220	3,549	1,685	1,957
Var. % respecto a...							
mes anterior	6,2%	0,8%	-1,4%	-1,5%	-2,8%	11,7%	13,9%
igual mes año ant.	4,1%	4,6%	0,2%	-0,9%	-2,5%	0,6%	14,2%
dic-01	341,6%	389,0%	368,0%	364,1%	310,1%	409,9%	552,8%
8 m 08	-1,7%	1,3%	0,6%	-1,0%	-1,7%	-12,0%	-8,1%

Fuente: CICCRA, con datos del Mercado de Liniers S.A..

PRECIO PROMEDIO DE LA HACIENDA VACUNA EN PIE							
En dólares por kilogramo vivo							
Período	TOTAL	Novillos	Novillitos	Vaquill.	Terneros	Vacas	Toros
ago-08	0,888	1,008	1,121	1,079	1,213	0,695	0,714
jul-09	0,693	0,833	0,907	0,864	0,969	0,498	0,570
ago-09	0,730	0,833	0,887	0,845	0,935	0,552	0,644
8 m 09	0,687	0,840	0,916	0,874	0,963	0,457	0,531
Var. % respecto a...							
mes anterior	5,4%	0,0%	-2,1%	-2,2%	-3,6%	10,9%	13,0%
igual mes año ant.	-17,7%	-17,4%	-20,8%	-21,7%	-23,0%	-20,5%	-9,8%
dic-01	21,3%	34,3%	28,6%	27,5%	12,6%	40,1%	79,3%
8 m 08	-17,1%	-14,6%	-15,2%	-16,5%	-17,1%	-25,9%	-22,5%

Fuente: CICCRA, con datos del Mercado de Liniers S.A..