

**CÁMARA DE LA INDUSTRIA Y COMERCIO DE CARNES Y
DERIVADOS DE LA REPUBLICA ARGENTINA**

INFORME ECONÓMICO MENSUAL

Documento N° 161 – Junio 2014

Dirección: Ing. Miguel A. Schiariti

ÍNDICE GENERAL

EDITORIAL	1
INDICADORES ECONÓMICOS SECTORIALES	4
1. FAENA VACUNA Y PRODUCCIÓN DE CARNE	4
2. CONSUMO INTERNO	13
3. EVOLUCIÓN DE LAS EXPORTACIONES	16
4. BANCO DE DATOS	
– PRECIO DE LA HACIENDA EN EL MERCADO DE LINIERS	24

EDITORIAL:

Terminado el mundial la realidad se vuelve a hacer presente en la vida cotidiana. Nuestra selección ha dejado como ejemplo que cuando un grupo de hombres bien intencionados se proponen algo con humildad, esfuerzo y espíritu de equipo, se llega a los primeros lugares. Sería maravilloso que nuestros ministros dejaran de lado las miserias, los egoísmos y las ambiciones desmedidas y convocaran a los que saben de cada tema para que todos juntos lleven a los habitantes de nuestro país a los primeros lugares en bienestar, justicia y seguridad.

Dicho esto retornaremos a lo nuestro.

Nuevamente vastas zonas de la Cuenca del Salado se encuentran bajo agua generando pérdidas de pasturas y verdes, atraso en el desarrollo de los terneros y serias dificultades para mantener las vacas con un adecuado nivel de alimentación en el momento previo al período de pariciones. Sin duda, este hecho ha de tener consecuencias negativas en el desarrollo del segundo semestre del año.

La industria frigorífica vacuna está atravesando un proceso de contracción muy moderado en lo que va de 2014. En promedio en el primer semestre del año se faenó un millón de cabezas por mes. En el caso de la producción de carne, la magnitud de la caída se vio potenciada por la disminución del peso en gancho de los animales faenados, acumulando una baja de 3,5% anual en enero-junio de 2014.

De acuerdo con nuestras estimaciones, en junio se habrían faenado alrededor de 1,045 millones de cabezas de ganado vacuno, es decir 5,5% más que en junio de 2013. La producción de carne se ubicó 3,1% por encima de la registrada un año antes. La diferencia en la velocidad de las recuperaciones de la faena y de la producción de carne se explicó por la baja del peso promedio de la res en gancho, que cayó 2,3% anual, hasta ubicarse en 220 kilogramos en el sexto mes de 2014.

En junio del corriente año la participación de las hembras en la faena total se mantuvo en 45,3%, resultando 2,9 puntos porcentuales mayor a la observada en igual mes de 2013. Este fue el porcentaje más elevado para el mes desde que en 2009 se registrara un guarismo de 51,9%.

La faena de hembras ascendió a 2,755 millones en los primeros seis meses del año, quedando 6,6% por arriba de la registrada en igual período del año pasado. Por su parte, la faena de machos totalizó 3,3 millones de cabezas y se ubicó 5,9% por debajo de la verificada un año atrás. En consecuencia, la participación de las hembras pasó de 42,4% a 45,5% entre los períodos considerados (+3,1 puntos porcentuales).

De acuerdo con las cifras oficiales correspondientes al primer cuatrimestre del año y nuestras estimaciones para mayo y junio, en el primer semestre de 2014 la industria frigorífica argentina produjo 1,327 millones de tn r/c/h de carne. En términos interanuales la producción de carne vacuna retrocedió 3,5%.

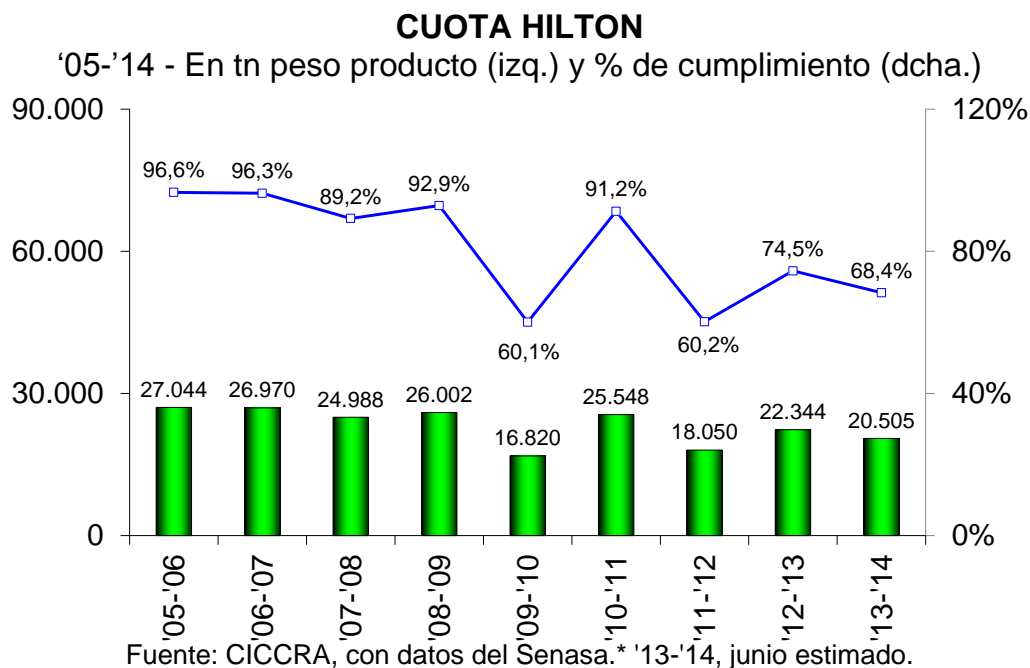
Del total de la producción registrada en el período considerado, 93,8% se destinó al mercado interno, es decir sólo se exportó 6,2%. En relación al mismo lapso de un año atrás el consumo interno total retrocedió 2,8%. Esto provocó un descenso de 3,7% anual del

consumo por habitante de carne vacuna, que quedó ubicado en un promedio de 59,2 kg/año.

En el frente externo el ajuste fue más intenso. En la primera mitad del año las colocaciones de carne vacuna en el exterior habrían totalizado apenas 81,9 mil tn r/c/h, volumen que sería 13,1% inferior al registrado en igual período del año pasado.

Las certificaciones de exportaciones de carne vacuna ascendieron a 11.512 toneladas peso producto (tn pp) en mayo de 2014 y se ubicaron 3,0% por encima de las correspondientes a mayo de 2013. En los primeros cinco meses del año los embarques fueron 16,1% menores que en igual período del año pasado.

Faltando sólo los datos correspondientes a junio de 2014, ya se puede anticipar que por noveno año consecutivo Argentina no cumplió con el cupo otorgado por la UE. Aún suponiendo que en el sexto mes del año se haya embarcado la misma cantidad de toneladas que en abril y mayo (alrededor de 1.800 tn pp), durante los doce meses que van de julio de 2013 a junio del corriente año se habrán enviado 20.505 tn pp, es decir apenas 68,4% del cupo total asignado por la UE a nuestro país (-8,2% anual).



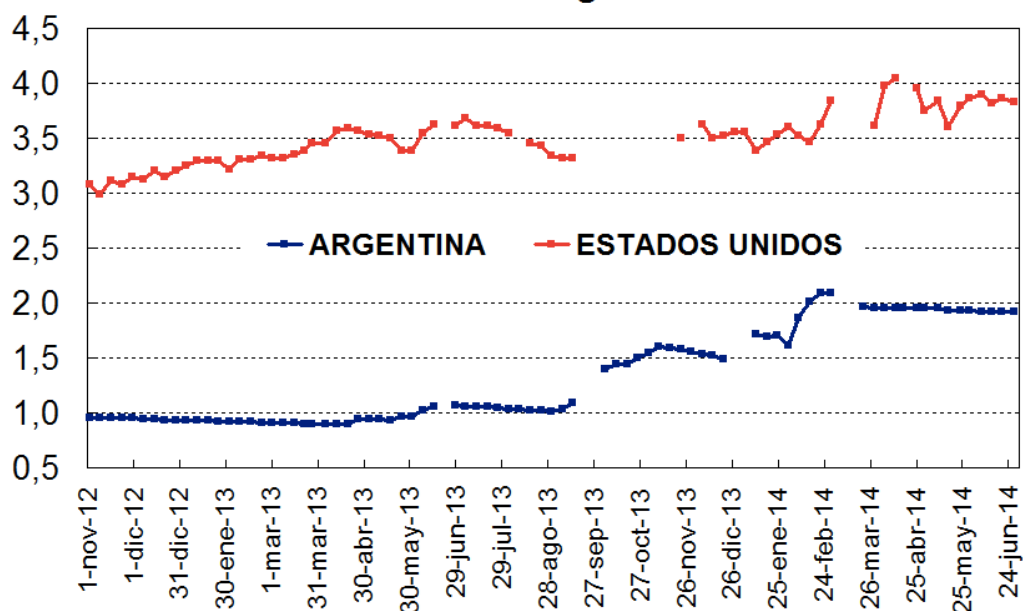
Una vez más los curtidores y marroquineros pretenden aumentar la transferencia desde la producción y la industria frigorífica hacia un sector que a pesar de llevar casi treinta años de protección, no ha logrado aún curtir en nuestro país los cueros que producimos, **contaminando en Argentina para que le agreguen valor en el exterior.**

Los números hablan por sí mismos. Si tomamos un peso promedio de 30 kilos para los cueros faenados en Argentina, considerando una faena promedio de los últimos 30 años de 12 millones de cabezas, producimos a salida de fábrica 360 millones de kg de cuero.

Ahora bien, del gráfico que sigue a estos párrafos surge que la diferencia de valor de un cuero argentino con un cuero equivalente en el mercado de Chicago es de alrededor de **1,80 US\$/kg**. Cuando multiplicamos los **360 millones de kilos de cueros producidos por 1,80 US\$/kg**, obtenemos que la **transferencia sectorial al sector curtidor y marroquino es de 648 millones de dólares por año**.

Monto anual más que suficiente para que la industria curtidora realice las inversiones necesarias para producir en Argentina cueros curtidos de primera calidad internacional. La pregunta para hacerse es ¿cuándo el gobierno les exigirá las inversiones para curtir todos los cueros en el país? O ¿cuándo terminará con la protección a un sector que no le devuelve a la comunidad lo que el sector de ganados y carnes le transfiere anualmente?

PRECIOS DEL CUERO VACINO Dólares kg



Fuente: Consorcio de Exportadores de Carnes Argentinas, con datos de M&Echegúia (Argentina) y de USDA Markets News Service (<http://coffeenetwork-mobile.barchart.com/news/story.php?id=776768>).

INDICADORES ECONÓMICOS SECTORIALES:**1. FAENA Y PRODUCCIÓN DE CARNE:**

La industria frigorífica vacuna está atravesando un proceso de contracción muy moderado en lo que va de 2014. En promedio en el primer semestre del año se faenó un millón de cabezas por mes, con un coeficiente de variabilidad en torno a este promedio de sólo 9,4% (las faenas de enero, mayo y junio fueron las que se ubicaron por encima del promedio), acumulando una retracción de 0,6% con respecto al primer semestre del año pasado. Sólo en marzo y en junio del corriente año se faenaron más animales que en igual mes de 2013, y en mayor medida ello fue producto de los bajos niveles de comparación que establecieron esos dos registros. En el caso de la producción de carne, la magnitud de la caída se vio potenciada por la disminución del peso en gancho de los animales faenados, acumulando una baja de 3,5% anual en enero-junio de 2014.

De acuerdo con nuestras estimaciones, en junio se habrían faenado alrededor de 1,045 millones de cabezas de ganado vacuno, es decir 5,5% más que en junio de 2013. En términos absolutos, se sacrificaron 55 mil cabezas más que en junio de 2013. La producción de carne vacuna totalizó 230 mil toneladas res con hueso (tn r/c/h) y se ubicó 3,1% por encima de la registrada un año antes. La diferencia en la velocidad de las recuperaciones de la faena y de la producción de carne se explicó por la baja del peso promedio de la res en gancho, que cayó 2,3% anual, hasta ubicarse en 220 kilogramos en el sexto mes de 2014.

En una perspectiva histórica, la faena de ganado vacuno registrada en junio de 2014 resultó 2,5% inferior al promedio de los junio de 1980 a 2013. En el ranking de los últimos 35 junios, el nivel de faena correspondiente al sexto mes de 2014 se ubicó en el puesto 18° (en tanto que junio de 2013 se ubicó en la posición 28°).

Por 30° mes consecutivo, en junio la faena de hembras creció (12,9% anual) en mayor medida que la faena de machos (0,2% anual). Se faenaron 54,0 mil hembras más que en el sexto mes del año pasado y se sacrificó la misma cantidad de machos.

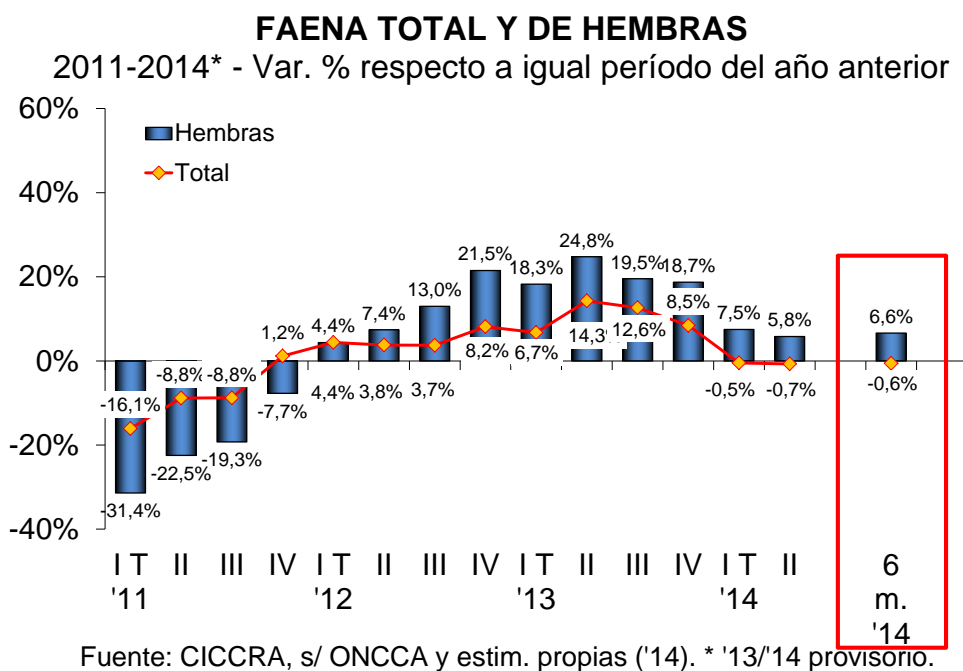
En junio del corriente año la participación de las hembras en la faena total se mantuvo en 45,3%, resultando 2,9 puntos porcentuales mayor a la observada en igual mes de 2013. Este fue el porcentaje más elevado para el mes desde que en 2009 se registrara un guarismo de 51,9%.

En el segundo trimestre del año se faenaron 3,071 millones de cabezas de ganado vacuno, lo que arrojó un retroceso de 0,7% anual. En el primer cuarto la actividad sectorial había retrocedido 0,5% anual. Se sacrificaron 21.600 cabezas menos que en abril-junio de 2013 (en el primer trimestre se faenaron 14.100 cabezas menos en términos anuales). En este período la faena de hembras equivalió a 45,3% del total, lo que representó un aumento de 2,8 puntos porcentuales interanuales. En tanto, la producción de carne fue de 676 mil tn r/c/h, lo que significó una baja de 3,0% anual (el peso en gancho de la res bajó 2,4% anual, a 220 kg). En relación al primer cuarto del año se observó una menor contracción, ya que en aquel período la producción de carne disminuyó 4,0% anual.

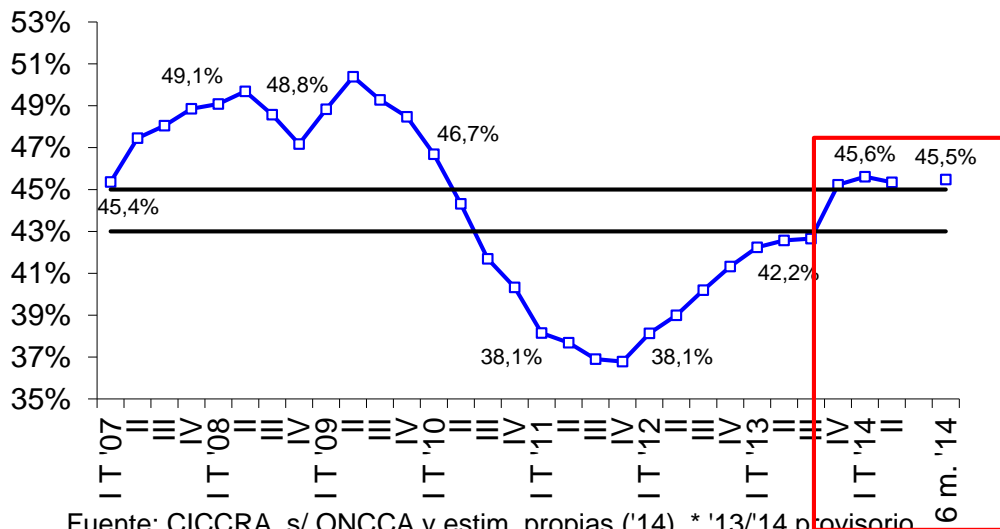
Y al considerar el primer semestre del año, la faena totalizó 6,057 millones de cabezas y se ubicó 0,6% por debajo de la correspondiente a enero-junio de 2013. En total se faenaron 35,7 mil cabezas menos.

La faena de hembras ascendió a 2,755 millones en los primeros seis meses del año, quedando 6,6% por arriba de la registrada en igual período del año pasado (+170,9 mil cabezas). Por su parte, la faena de machos totalizó 3,3 millones de cabezas y se ubicó 5,9% por debajo de la verificada un año atrás (-206,6 mil cabezas). En consecuencia, la participación de las hembras pasó de 42,4% a 45,5% entre los períodos considerados (+3,1 puntos porcentuales).

La producción de carne vacuna registró un retroceso de 3,5% anual en la primera mitad del año, al ubicarse en 1,327 millones de tn r/c/h. La menor cantidad de cabezas faenadas se combinó con una baja del peso de la res en gancho de 2,9% anual, lo que provocó que se produjeran 48,1 mil tn r/c/h menos que en enero-junio de 2013.



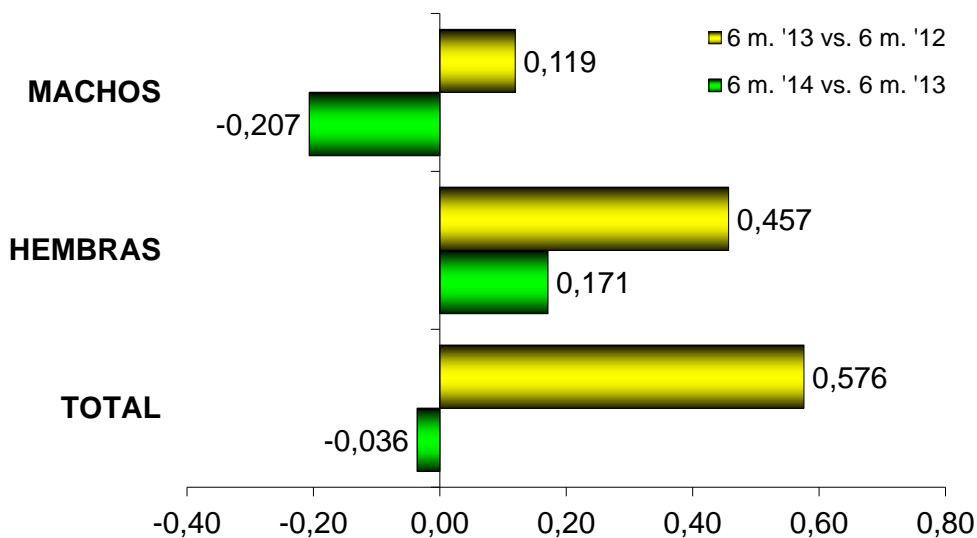
FAENA DE HEMBRAS
2007-2014* - trimestral - En % del total



Fuente: CICCRA, s/ ONCCA y estim. propias ('14). * '13/'14 provisorio.
Las líneas negras delimitan la banda dentro de la cual el stock de ganado vacuno se mantiene estable. Si la línea azul está por arriba implica liquidación de vientres. Por debajo implica retención de vientres.

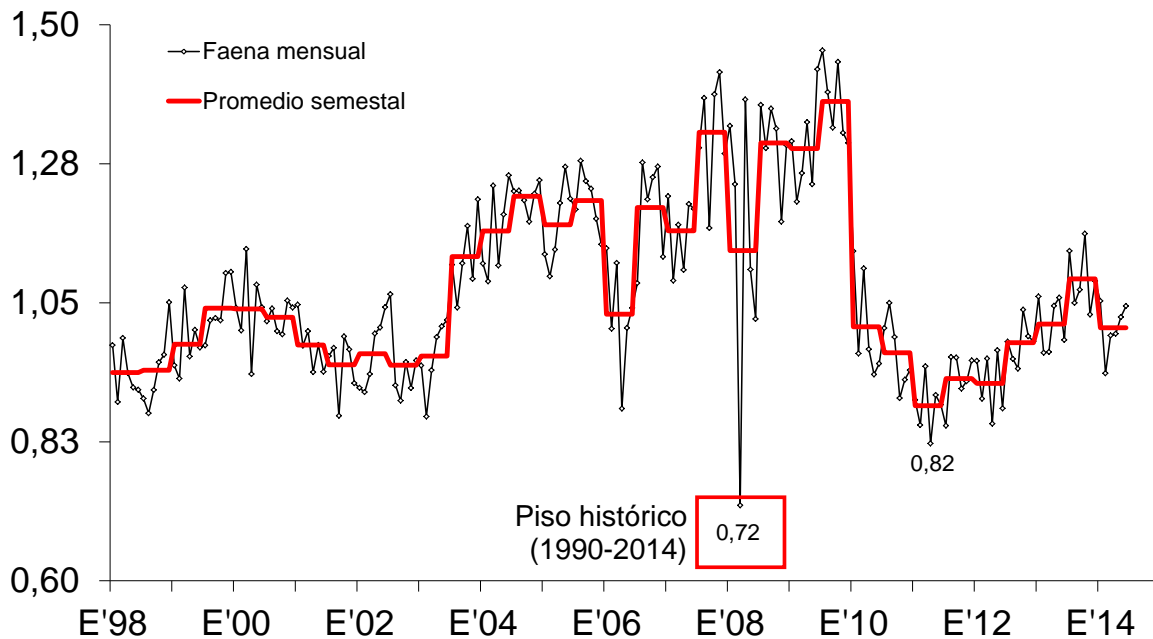
EXPLICACIÓN DE LA VARIACIÓN DE LA FAENA TOTAL

Var. absoluta (millones de cab.)



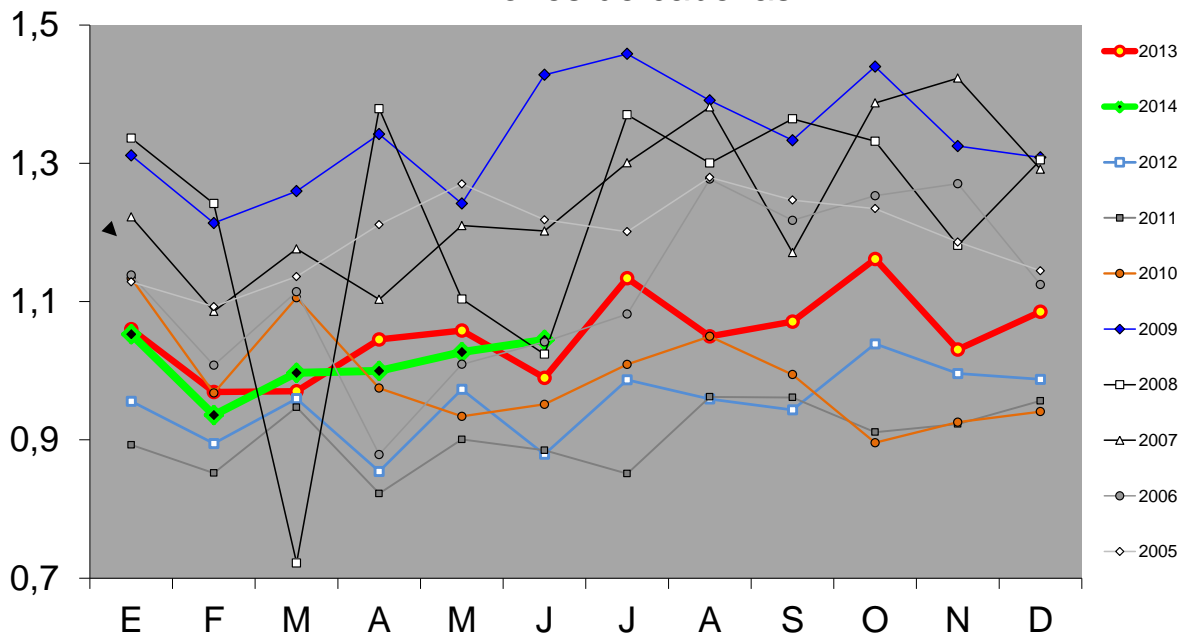
Fuente: CICCRA, s/ ONCCA y estim. propias ('14). * '13/'14 provisorio.

FAENA DE GANADO VACUNO En millones de cabezas



Fuente: CICCRA, s/ ONCCA y estim. propias ('13/'14). * '12/'13/'14 provisorio.

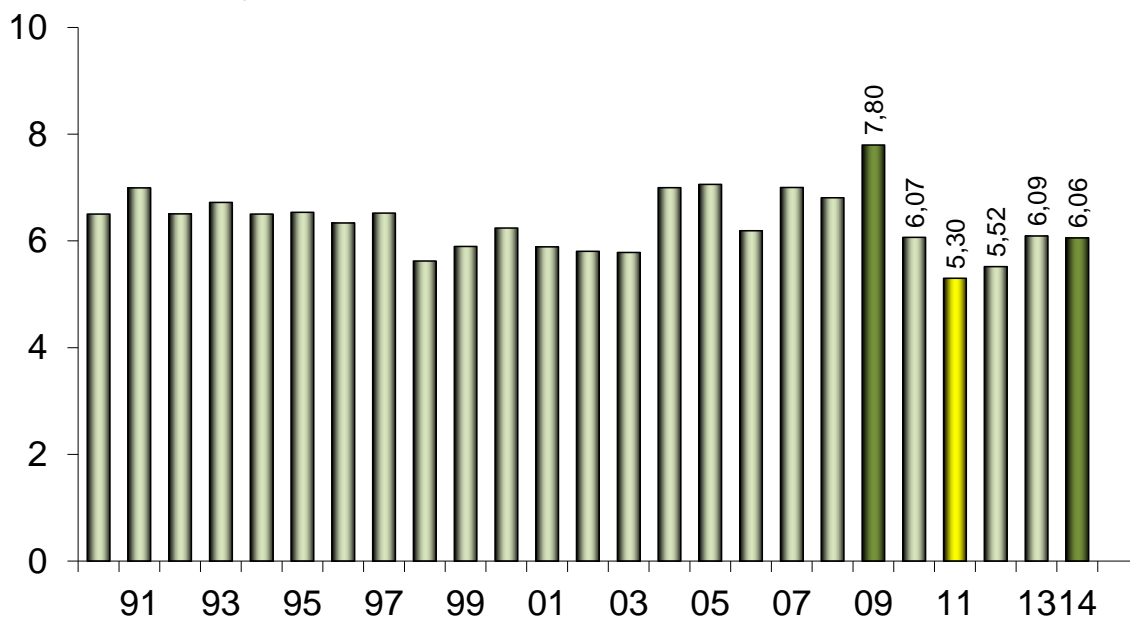
FAENA DE GANADO VACUNO En millones de cabezas



Fuente: CICCRA, s/ ONCCA y estim. propias ('13/'14). * '12/'13/'14 provisorio.

FAENA DE HACIENDA VACUNA

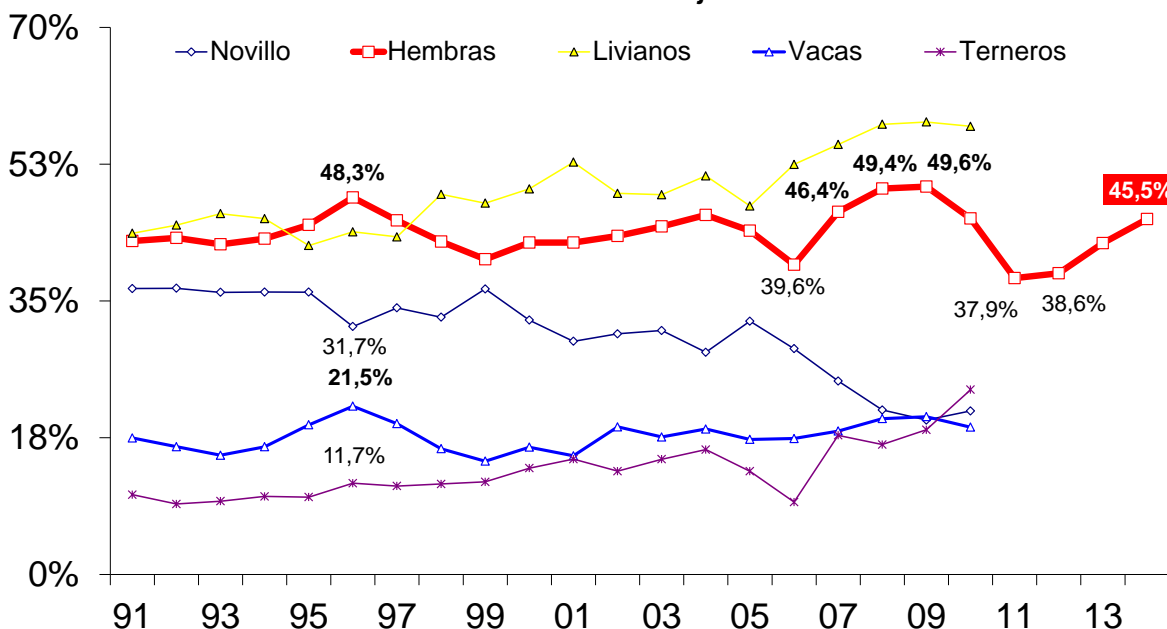
Enero-junio de 1990-2014* - En millones de cabezas



Fuente: CICCRA, s/ ONCCA y estim. propias ('13/'14). * '12/'13/'14 provisorio.

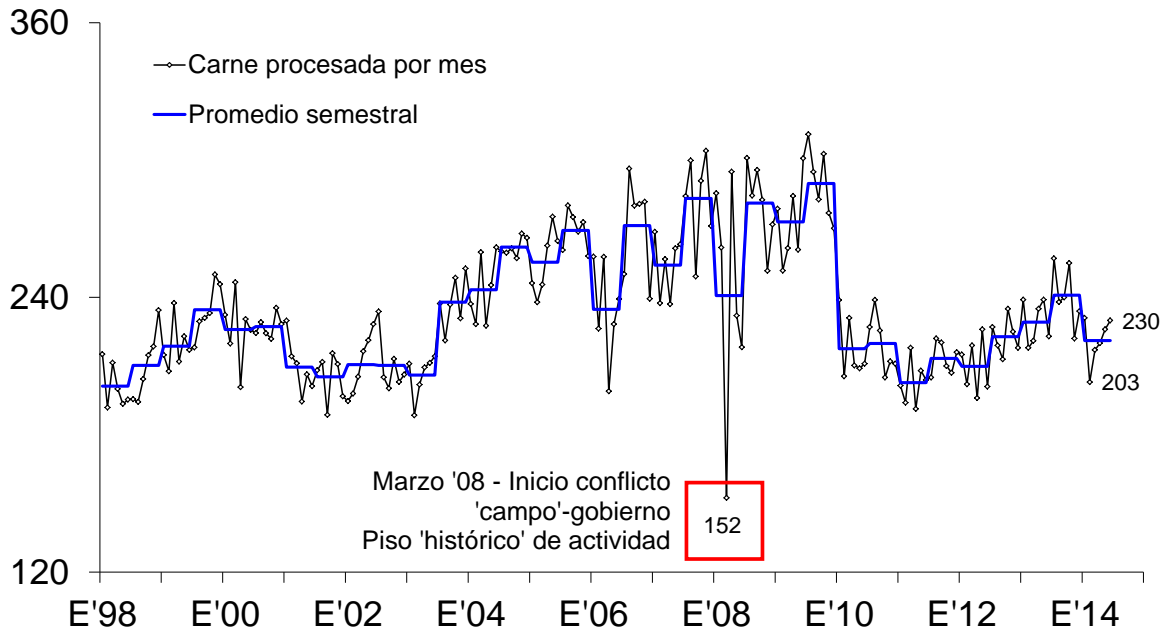
FAENA DE CATEGORÍAS SELECCIONADAS - EVOLUCIÓN

En % de la faena total - Enero-junio de cada año



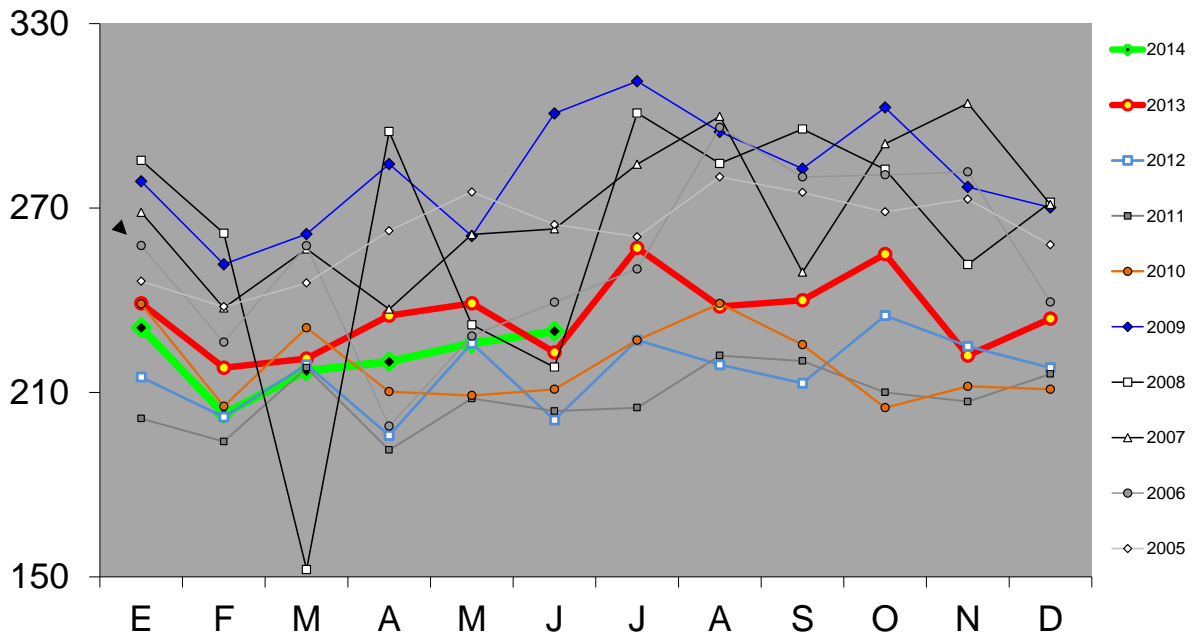
Fuente: CICCRA, s/ ONCCA y estim. propias ('13/'14). * '12/'13/'14 provisorio.

PRODUCCION DE CARNE VACUNA En miles de toneladas r/c/h



Fuente: CICCRA, s/ ONCCA y estim. propias ('13/'14). * '12/'13/'14 provisorio.

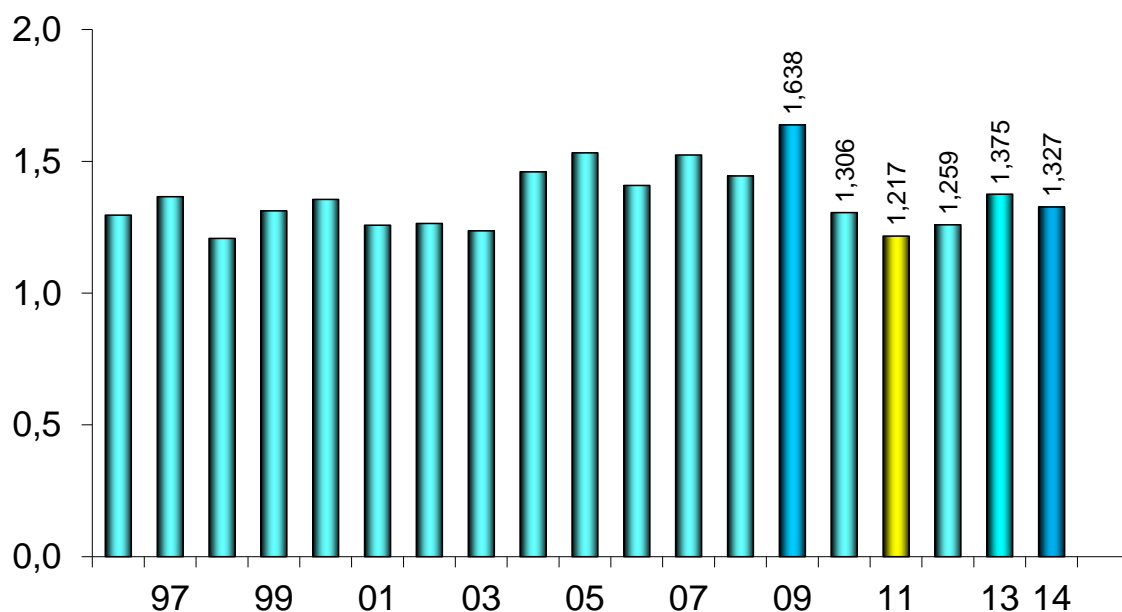
PRODUCCIÓN DE CARNE VACUNA En miles de toneladas r/c/h



Fuente: CICCRA, s/ ONCCA y estim. propias ('13/'14). * '12/'13/'14 provisorio.

PRODUCCION DE CARNE VACUNA

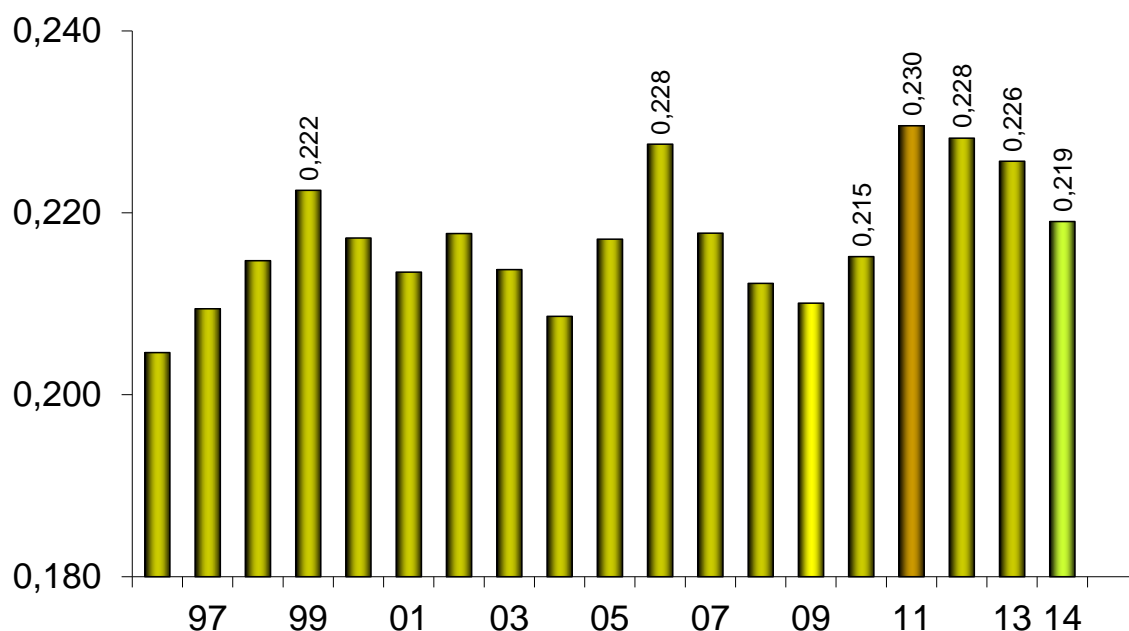
Enero-junio de 1990-2014* - En millones de toneladas r/c/h



Fuente: CICCRA, s/ ONCCA y estim. propias ('13/'14). * '12/'13/'14 provisorio.

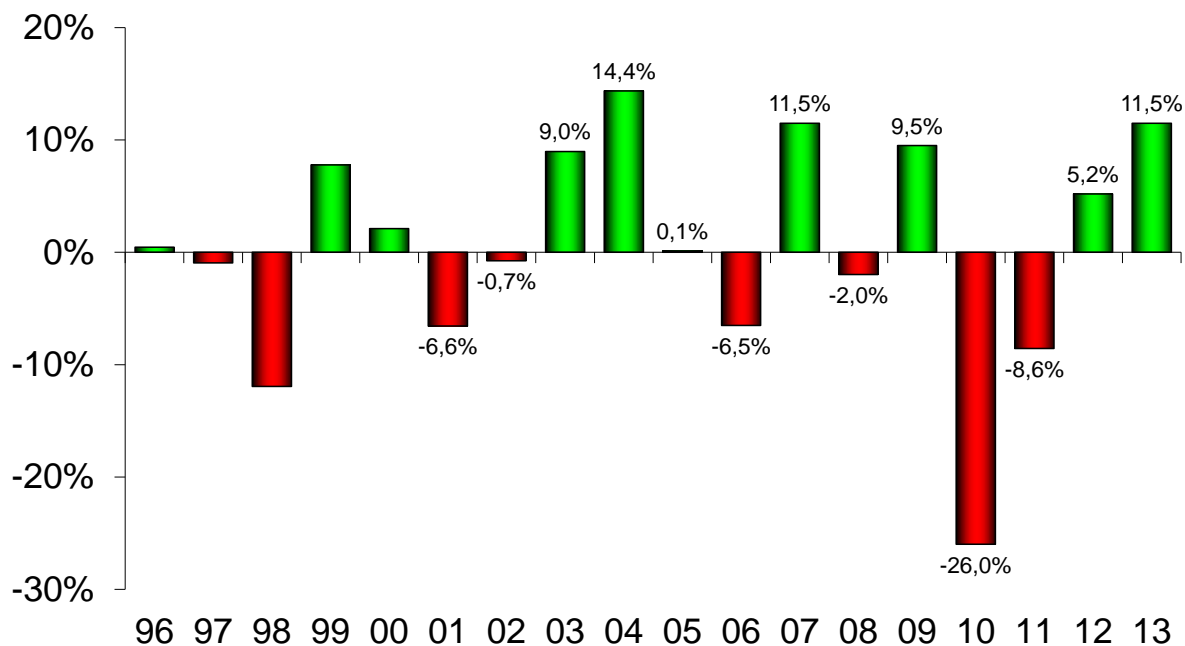
PESO PROMEDIO DE LA HACIENDA FAENADA

Enero-junio de 1996-2014* - En toneladas res c/hueso/gancho



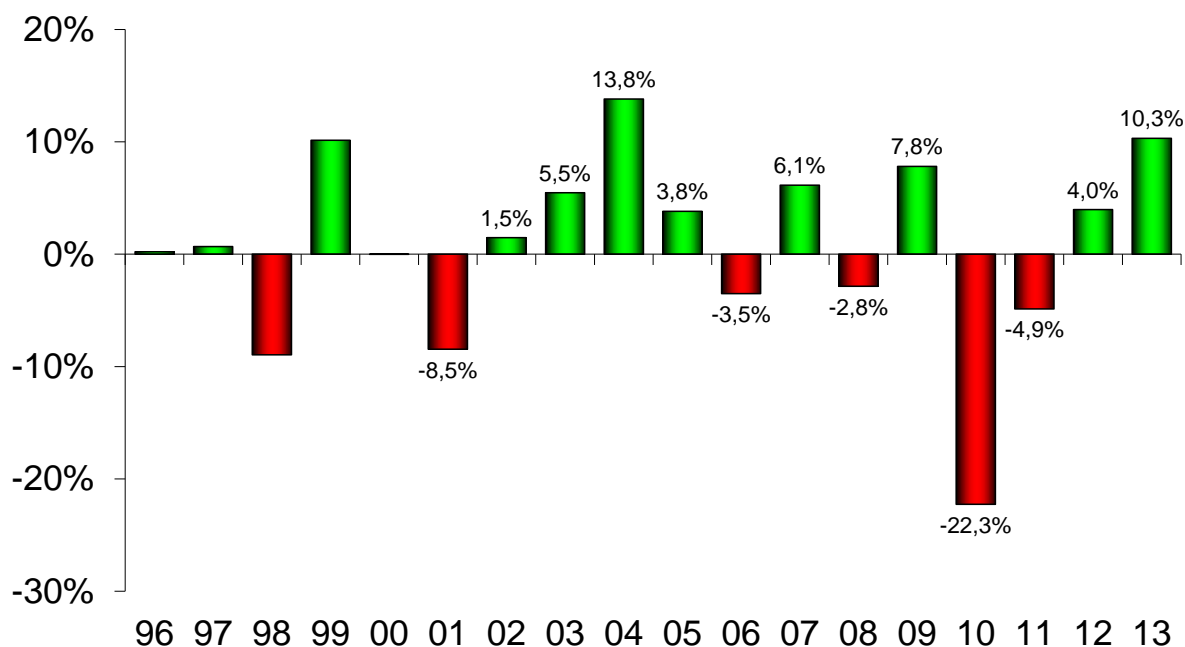
Fuente: CICCRA, s/ ONCCA y estim. propias ('13/'14). * '12/'13/'14 provisorio.

FAENA DE HACIENDA VACUNA 1996-2013 - Var. % anual



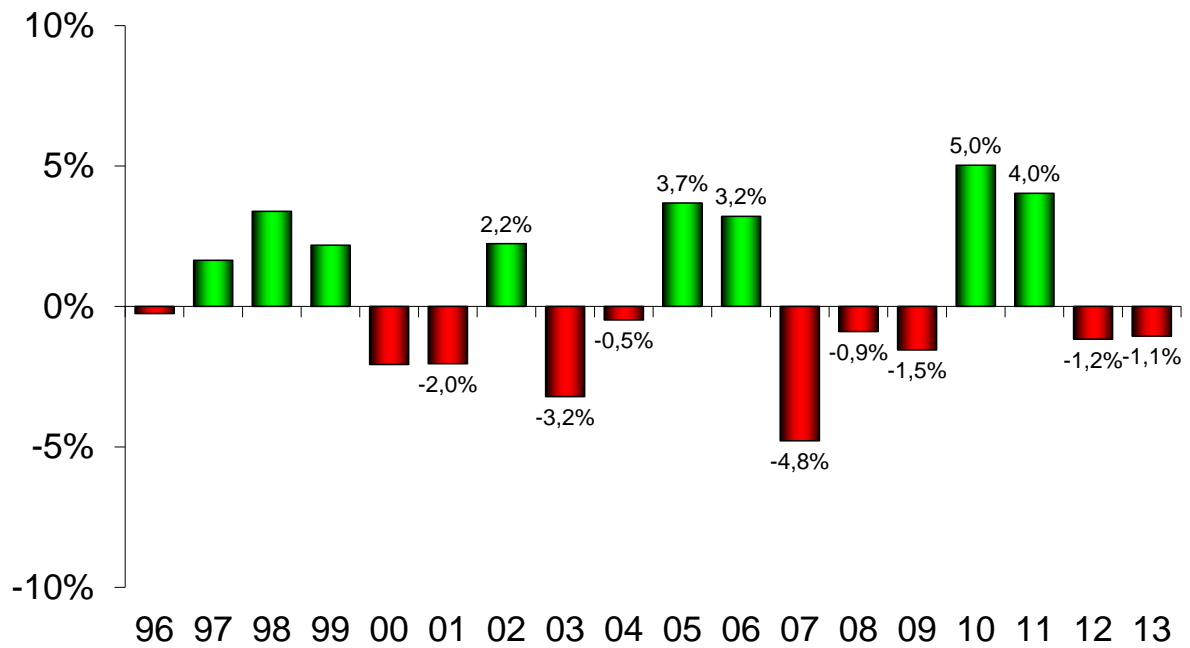
Fuente: CICCRA, s/ ONCCA y estim. propias ('13). * '12/'13 provisorio.

PRODUCCIÓN DE CARNE VACUNA 1996-2013 - Var. % anual



Fuente: CICCRA, s/ ONCCA y estim. propias ('12). * '11/'12 provisorio.

PESO PROMEDIO DE LA HACIENDA FAENADA 1996-2013 - Var. % anual



Fuente: CICCRA, s/ ONCCA y estim. propias ('12). * '11/'12 provisorio.

2. CONSUMO INTERNO:

De acuerdo con las cifras oficiales correspondientes al primer cuatrimestre del año y nuestras estimaciones para mayo y junio, en el primer semestre de 2014 la industria frigorífica argentina produjo 1,327 millones de tn r/c/h de carne. En términos interanuales la producción de carne vacuna retrocedió 3,5%, es decir que se entregaron 48,1 mil toneladas menos.

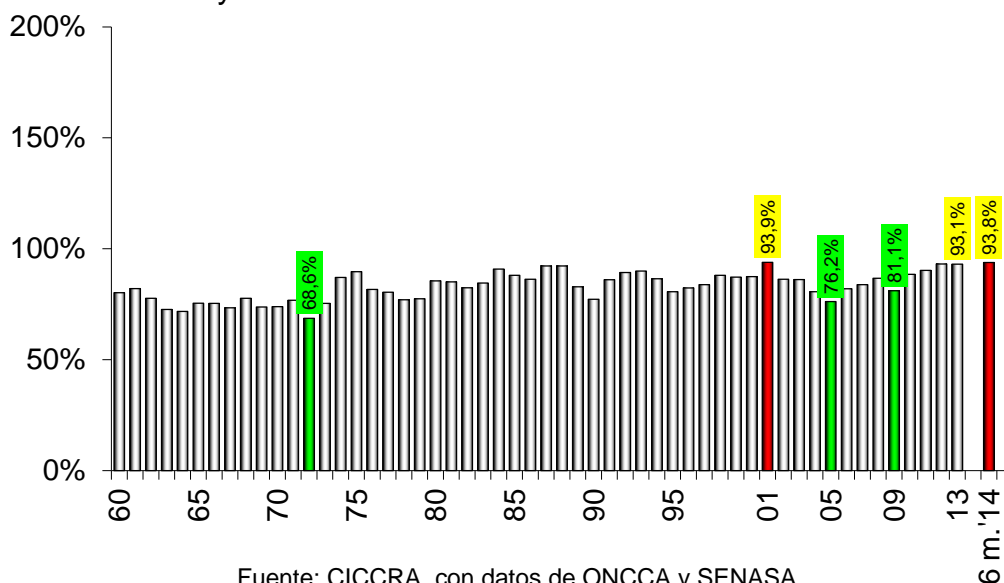
Del total de la producción registrada en el período considerado, 93,8% se destinó al mercado interno, es decir 1,245 millones de tn r/c/h. En relación al mismo lapso de un año atrás el consumo interno total retrocedió 2,8% (-35,8 mil tn r/c/h). Sin embargo, la participación del consumo interno fue 0,7 puntos porcentuales superior a la registrada en los primeros seis meses de 2013 (4,2 puntos porcentuales mayor a la verificada en el mismo período de 2002), debido a una mayor contracción de las exportaciones tal como se expone más abajo.

Esto provocó un descenso de 3,7% anual del consumo por habitante de carne vacuna, que quedó ubicado en un promedio de 59,2 kg/año (-2,3 kilos en relación a enero-junio del año pasado). En tanto que, en junio el promedio móvil de los últimos 12 meses se sostuvo en 61,9 kg de carne vacuna por habitante por año, es decir 1,4% por encima del nivel alcanzado doce meses antes, si bien acumuló una baja de 1,8% con relación al máximo de 63 kg/hab/año que alcanzó en el último mes de 2013.

Y en el frente externo el ajuste fue más intenso. En la primera mitad del año las colocaciones de carne vacuna en el exterior habrían totalizado apenas 81,9 mil tn r/c/h, volumen que sería 13,1% inferior al registrado en igual período del año pasado (-12,33 mil tn r/c/h). La importancia relativa en la oferta total bajó a 6,2% (-0,7 puntos porcentuales en términos interanuales).

CONSUMO INTERNO DE CARNE VACUNA

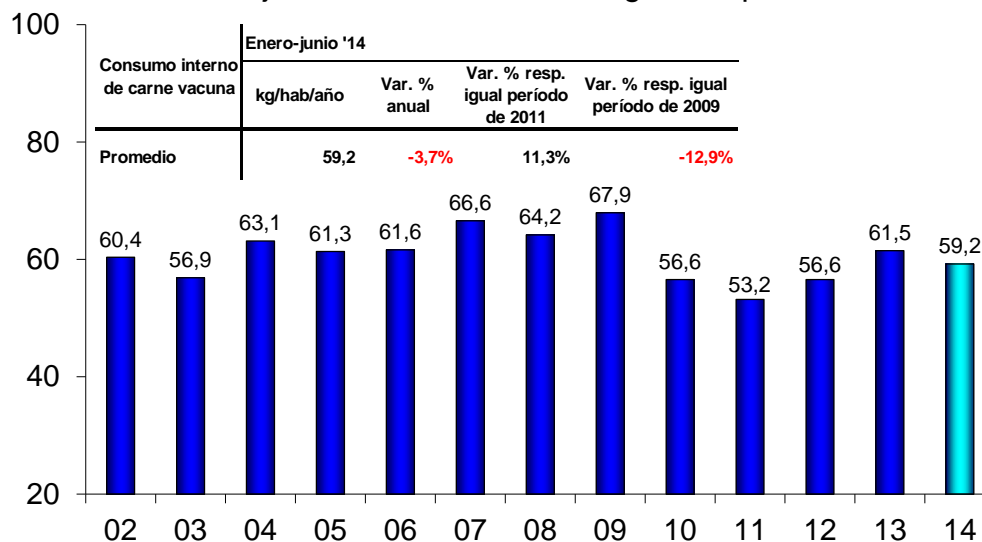
1960-2013 y 6 meses '14 - En miles de toneladas res con hueso



Fuente: CICCRA, con datos de ONCCA y SENASA.

CONSUMO DE CARNE VACUNA POR HABITANTE

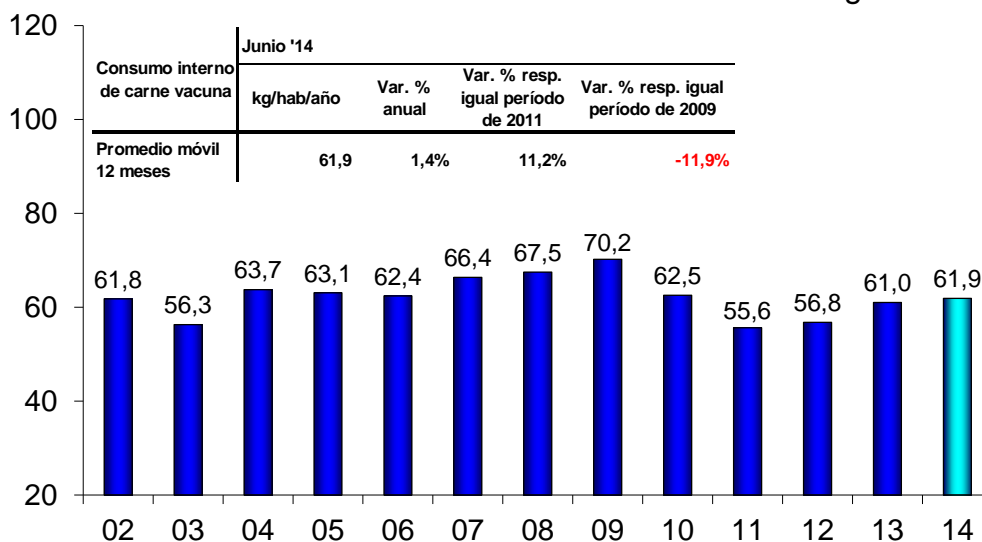
Enero-junio de '02-'14* - En kilogramos por año



Fuente: CICCRA, estimación propia. * '12/'13/'14 provisorio.

CONSUMO DE CARNE VACUNA POR HABITANTE

Junio de '02-'14* - Promedio móvil 12 meses - En kg/año



Fuente: CICCRA, estimación propia. * '12/'13/'14 provisorio.

OFERTA Y DEMANDA DE CARNE VACUNA

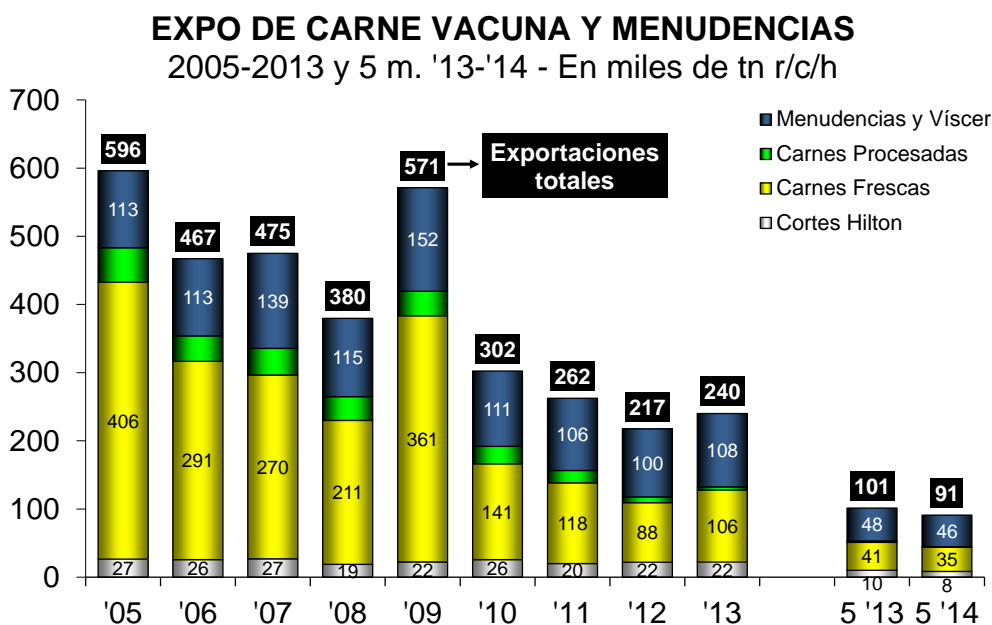
Período	Producción	Exportación	Consumo total	Consumo per cápita	Exportación	Consumo total
	Tn res c/hueso	Tn res c/hueso	Tn res c/hueso	kg/año	s/faena total	s/faena total
12 meses de...						
2011	2.496.879	243.722	2.253.157	55,1	9,8%	90,2%
2012	2.596.000	178.706	2.417.294	58,6	6,9%	93,1%
2013	2.821.000	195.503	2.625.497	63,0	6,9%	93,1%
6 meses de...				Pr. móv. 12 m.		
2010	1.305.518	159.351	1.146.167	62,5	12,2%	87,8%
2011	1.216.662	129.085	1.087.577	55,6	10,6%	89,4%
2012	1.259.000	91.607	1.167.393	56,8	7,3%	92,7%
2013 *	1.375.000	94.206	1.280.794	61,0	6,9%	93,1%
2014 *	1.326.853	81.870	1.244.983	61,9	6,2%	93,8%
Var. % '14-'13	-3,5%	-13,1%	-2,8%	1,4%	-9,9%	0,7%
Var. abs. '14-'13	-48.147	-12.335	-35.811	0,9	-0,7%	0,7%

Fuente: CICCRA, con datos de Minagri, Senasa, Indec y estimaciones propias. * Provisorios.

3. EVOLUCIÓN DE LAS EXPORTACIONES:

Las certificaciones de exportaciones de carne vacuna ascendieron a 11.512 toneladas peso producto (tn pp) en mayo de 2014 y se ubicaron 3,0% por encima de las correspondientes a mayo de 2013 (interrumpiendo 4 caídas consecutivas, a un ritmo promedio de -21,2% anual). En los primeros cinco meses del año se embarcaron desde Argentina 44.688 tn pp, es decir 16,1% menos que en igual período del año pasado. Lo exportado equivalió a 65.370 tn r/c/h y acumuló una caída de 17,7% anual.

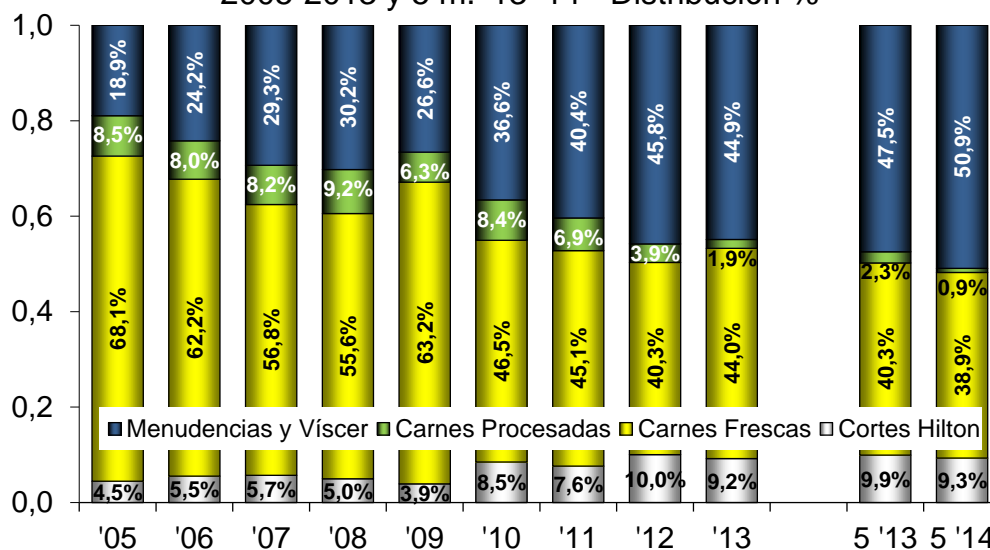
La facturación total por las exportaciones certificadas de carne vacuna llegó a 101,0 millones de dólares fob en el quinto mes del año y resultó 5,2% mayor a la de mayo de 2013, totalizando 386,0 millones de dólares fob en los primeros cinco meses del año (-11,4% anual). El precio promedio de los embarques certificados fue de 8.773 dólares fob por tn pp en mayo y el promedio correspondiente a enero-mayo fue de 8.638 dólares fob por tn pp, logrando exhibir un crecimiento de 5,7% interanual.



Fuente: CICCRA, con datos de Senasa.

EXPO DE CARNE VACUNA Y MENUDENCIAS

2005-2013 y 5 m. '13-'14 - Distribución %



Fuente: CICCRA, con datos de Senasa.

Las ventas al exterior de carne congelada y fresca extra Hilton fueron de 9.550 tn pp en mayo, exhibiendo una recuperación de 17,5% anual. Con estos guarismos, en los primeros cinco meses del año se exportaron 35.430 tn pp, recortando la caída acumulada interanual a 13,3%. Su participación en el total exportado pasó de 40,3% a 38,9% entre los períodos considerados.

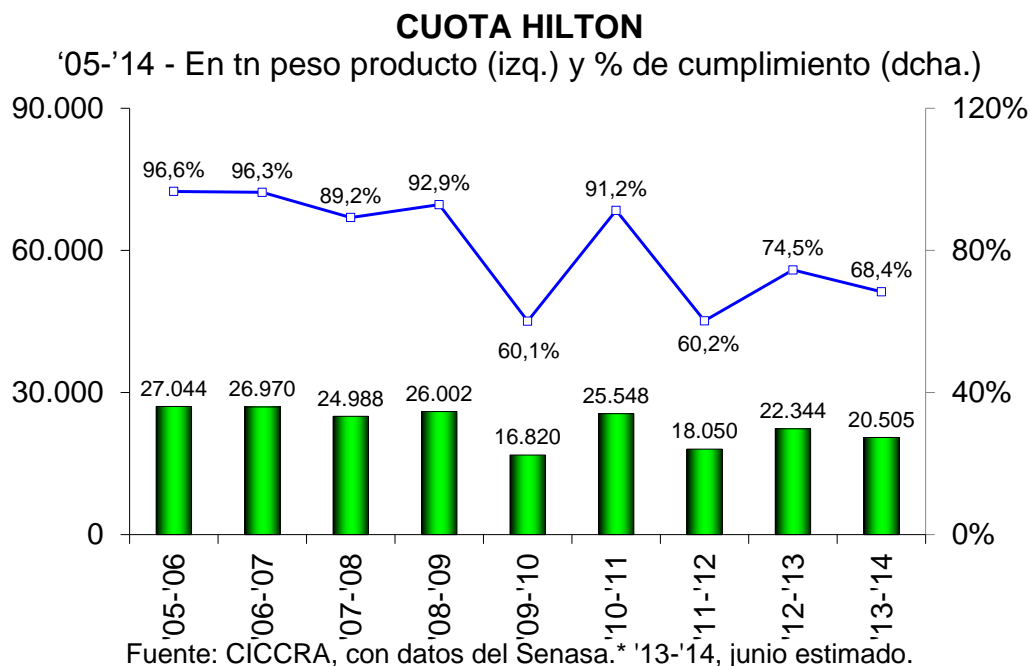
Del total de carne congelada y fresca extra Hilton exportada en enero-mayo de 2014, casi 50,0% correspondió a ocho cortes. Ordenados de mayor a menor fueron: 2.816 tn pp de cuadril (7,9% del total), 2.270 tn pp de paleta (6,4% del total), 2.224 tn pp de bife angosto (6,3%), 2.213 tn pp de nalga de adentro (6,2%), 2.079 tn pp de bife ancho (5,9%), 1.926 de brazuelo (5,4%), 1.900 tn pp de carne sin hueso (5,4%) y 1.856 tn pp de aguja (5,2%).

En el período considerado Chile se mantuvo como principal destino, con 10.714 tn pp, lo que representó 31,7% del total. En relación a los primeros cinco meses de 2013 adquirió 12,4% menos de carne vacuna en nuestro país. En segundo lugar se ubicó Rusia, con 18,9% del total (6.384 tn pp; -18,0% anual), seguido por Israel (16,8% del total; 5.682 tn pp; -31,9% anual) y por China (13,8%; 4.647 tn pp; 90,9% anual). Luego aparecieron Alemania (6,8%; 2.297 tn pp; 23,8% anual) y Brasil (5,7%; 1.919 tn pp; -19,4% anual).

Las exportaciones de cortes Hilton a la UE-27 totalizaron 1.831 tn pp en mayo y resultaron 27,8% menores a las de un año atrás. En enero-mayo de 2014 se completaron embarques por 8.479 tn pp, los que resultaron 15,8% inferiores a los de enero-mayo de 2013. Su importancia relativa bajó de 9,9% a 9,3% del total entre los períodos señalados.

Faltando sólo los datos correspondientes a junio de 2014, ya se puede anticipar que por noveno año consecutivo Argentina no cumplió con el cupo otorgado por la UE. Aún suponiendo que en el sexto mes del año se haya embarcado la misma cantidad de toneladas que en abril y mayo (alrededor de 1.800 tn pp), durante los doce meses que van de julio de 2013 a junio del corriente año se habrán enviado 20.505 tn pp, es decir apenas 68,4% del cupo total asignado por la UE a nuestro país (-8,2% anual). Este sería el tercer peor ciclo de los últimos nueve, siendo sólo superado por los correspondientes a 2009-2010

y 2011-2012 (cuando se alcanzó a cubrir apenas 60,1% y 60,2% del cupo total, respectivamente).



Del total de los embarques de cortes Hilton, en los primeros cinco meses del año 3.412 tn pp correspondieron a bife angosto (40,2% del total), 1.946 tn pp a cuadril (23,0%), 1.432 tn pp a lomo (16,9%) y 1.228 tn pp a bife ancho (14,5%), llegando a representar en conjunto 94,6% del total. Desagregados los embarques por país de destino, 60,2% ingresó por Alemania (-10,0% anual) y 27,3% por Holanda (-11,7% anual). Del restante 12,5%, Italia absorbió 7,8 puntos porcentuales (-53,7% anual).

El volumen exportado de carnes procesadas fue de apenas 131 tn pp en mayo (-74,8% anual). Y en enero-mayo fue de 779 tn pp (-67,1% anual), descendiendo su participación en el total a sólo 0,9% del total.

Entre los productos procesados, 28,2% correspondió a cocida congelada, 21,1% a cooked beef, 14,1% a corned beef y otro 14,1% a paté de hígado, representando en conjunto 77,5% del total.

En enero-mayo de 2014, 90% de las exportaciones de carnes procesadas se dirigieron a 9 mercados: Italia (198 tn pp; 25,3%; -52,9% anual), Paraguay (116 tn pp; 14,8%), Ghana (90 tn pp; 11,5%; 1,1% anual), Marruecos (72 tn pp; 9,2%; -66,7% anual), México (56 tn pp; 7,2%), Holanda (45 tn pp; 5,8%; -84,9% anual), EE.UU. (44 tn pp; 5,6%; -84,8% anual), Bélgica (43 tn pp; 5,5%; 2,4% anual) y Canadá (41 tn pp; 5,2%; -89,4% anual).

Finalmente, en lo referente a las exportaciones de menudencias y vísceras, en el quinto mes del año totalizaron 8.556 tn pp (9,2% anual), completando en enero-mayo de 2014 embarques por un total de 46.358 tn pp (-3,7% anual). Su participación en el total pasó de 47,5% en los primeros cinco meses de 2013 a 50,9% en el mismo lapso del corriente año.

En los primeros cinco meses del año 57,7% de las exportaciones de menudencias y vísceras correspondió a 3 productos: 13.638 tn pp de mondongo (-11,6% anual; 29,4% del total), 10.056 tn pp de hígado (18,0% anual; 21,7% del total) y 3.037 tn pp de tendones (-0,2% anual; 6,6% del total).

Hong Kong y Rusia concentraron 65,2% del total de los embarques de menudencias y vísceras realizados en el transcurso de 2014. Hong Kong compró 9,4% menos que un año atrás, totalizando 15.166 tn pp (32,7% del total), pero se mantuvo como el destino principal. Por su parte, Rusia elevó 10,9% anual sus compras, llegando el volumen total a 15.057 tn pp (32,5% del total). Detrás de ellos se ubicó el Congo (exZaire), con 5,7% del total (compró 53,0% más que en enero-mayo de 2013).

EXPORTACIONES DE CARNE VACUNA							
Tn pp	5 m 12	5 m 13	5 m 14	var. abs.	var. %	5 m 13	5 m 14
Cortes Hilton	10.085	10.071	8.479	-1.592	-15,8%	9,9%	9,3%
Carnes Frescas	39.030	40.854	35.430	-5.424	-13,3%	40,3%	38,9%
Carnes Procesadas	3.643	2.365	779	-1.586	-67,1%	2,3%	0,9%
TOTAL CARNE	52.758	53.290	44.688	-8.602	-16,1%	52,5%	49,1%
Menudencias	44.128	48.151	46.358	-1.793	-3,7%	47,5%	50,9%
TOTAL GENERAL	96.886	101.441	91.046	-10.395	-10,2%	100,0%	100,0%
Miles US\$ fob	5 m 12	5 m 13	5 m 14	var. abs.	var. %	5 m 13	5 m 14
TOTAL CARNE	439.361	435.589	386.000	-49.589	-11,4%	78,8%	79,4%
Menudencias	97.748	117.527	100.109	-17.418	-14,8%	21,2%	20,6%
TOTAL GENERAL	537.109	553.116	486.109	-67.007	-12,1%	100,0%	100,0%
US\$ / tn pp	5 m 12	5 m 13	5 m 14	var. abs.	var. %		
TOTAL CARNE	8.328	8.174	8.638	464	5,7%		
Menudencias	2.215	2.441	2.159	-281	-11,5%		
TOTAL GENERAL	5.544	5.453	5.339	-113	-2,1%		

Fuente: CICCRA, con datos de SENASA.

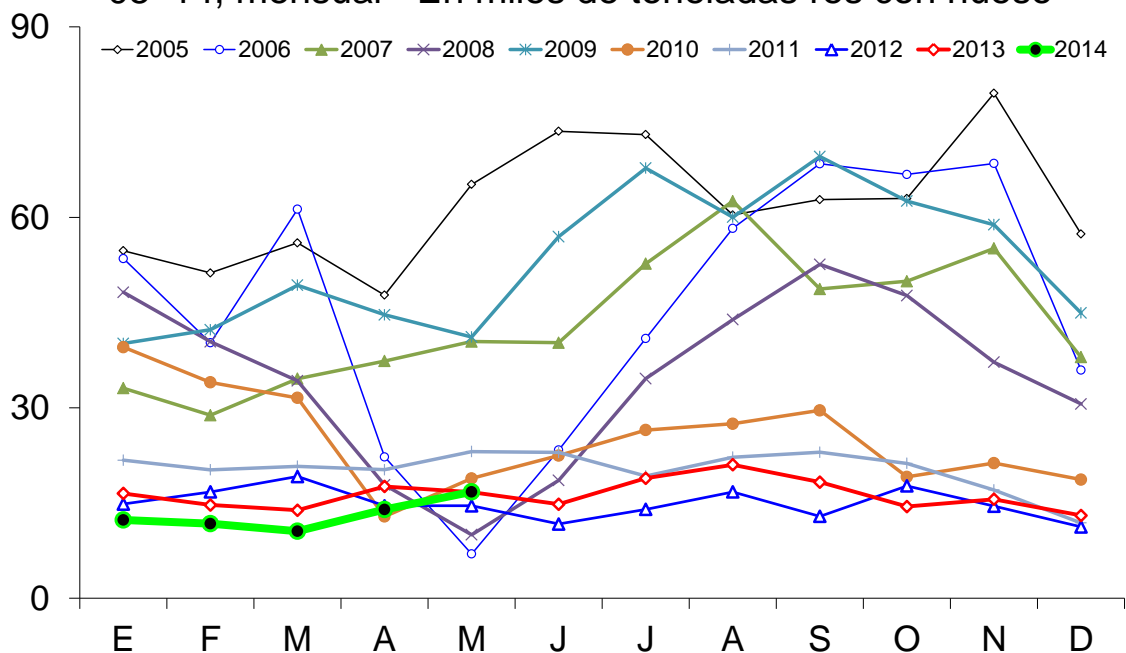
EXPORTACIONES DE CARNE VACUNA					
Tn res con hueso	5 m 12	5 m 13	5 m 14	var. abs.	var. %
TOTAL	79.916	79.393	65.370	-14.023	-17,7%
Miles US\$ fob	5 m 12	5 m 13	5 m 14	var. abs.	var. %
TOTAL	439.361	435.589	386.000	-49.589	-11,4%
US\$ / tn r/c/h	5 m 12	5 m 13	5 m 14	var. abs.	var. %
TOTAL	5.498	5.486	5.905	418	7,6%

Fuente: CICCRA, elaboración propia a partir de los datos de SENASA.

NOTA: A partir de enero de 2013 el SENASA dejó de publicar las exportaciones medidas en valores monetarios.

EXPORTACIONES DE CARNE VACUNA

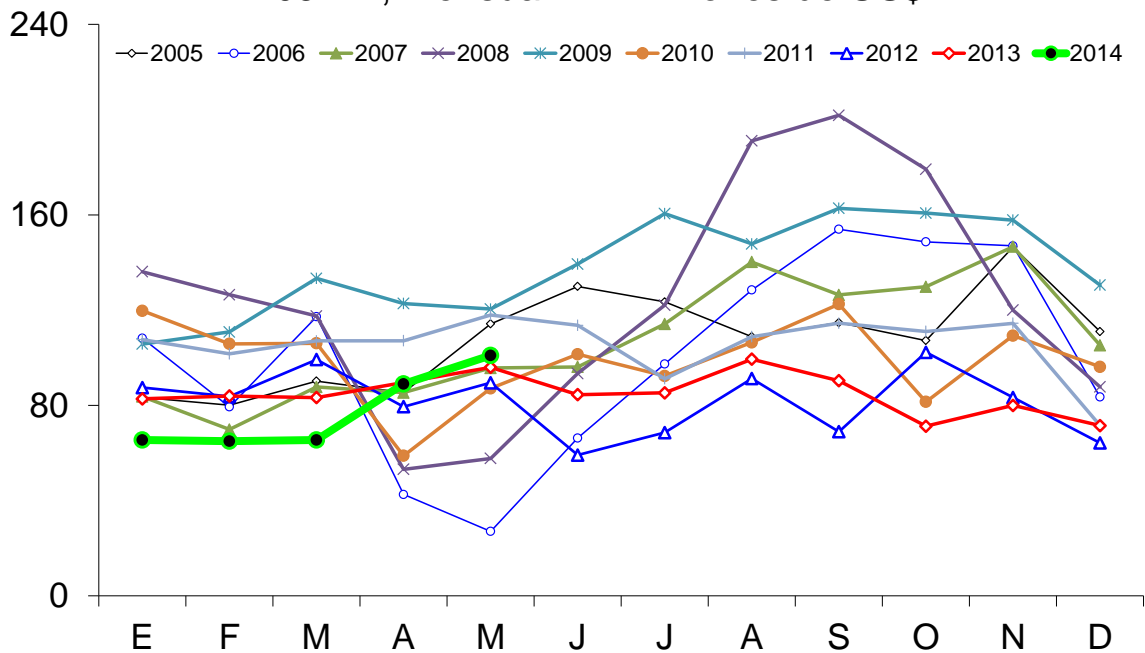
'05-'14, mensual - En miles de toneladas res con hueso



Fuente: CICCRA, con datos del Senasa.

EXPORTACIONES DE CARNE VACUNA

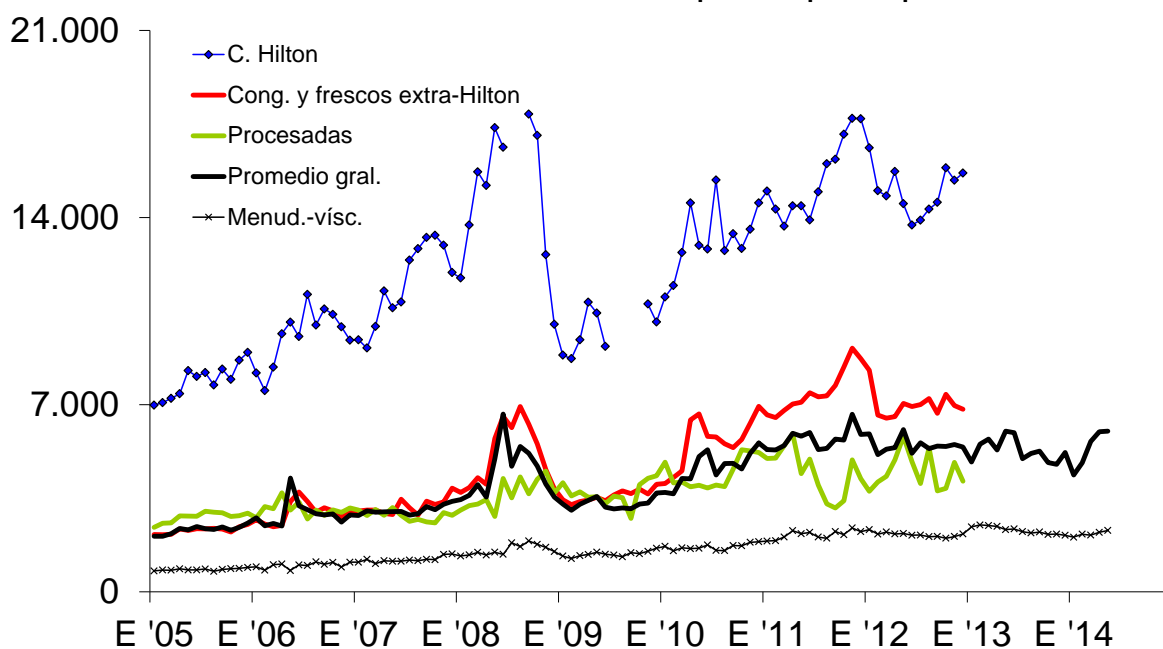
'05-'14, mensual - En millones de US\$



Fuente: CICCRA, con datos del Senasa.

PRECIO EXTERNO DE CARNE Y MENUDENCIAS VACUNAS

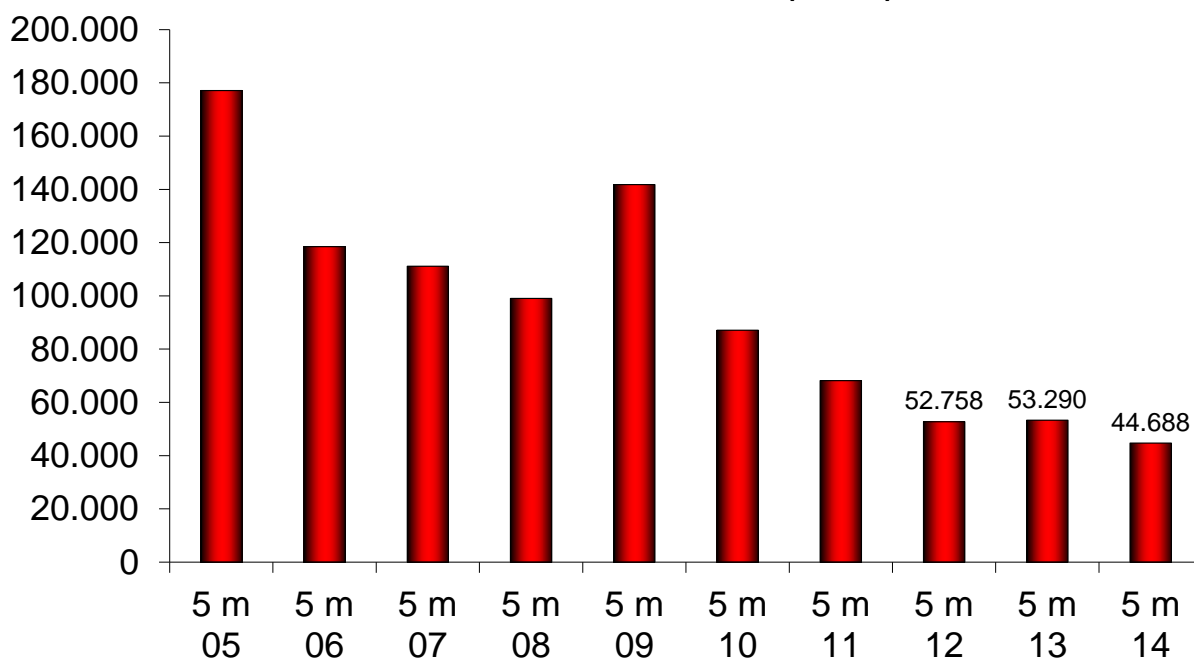
'05-'14, mensual - En US\$ fob por tn peso producto



Fuente: CICCRA, con datos del Senasa.

EXPORTACIONES DE CARNE VACUNA

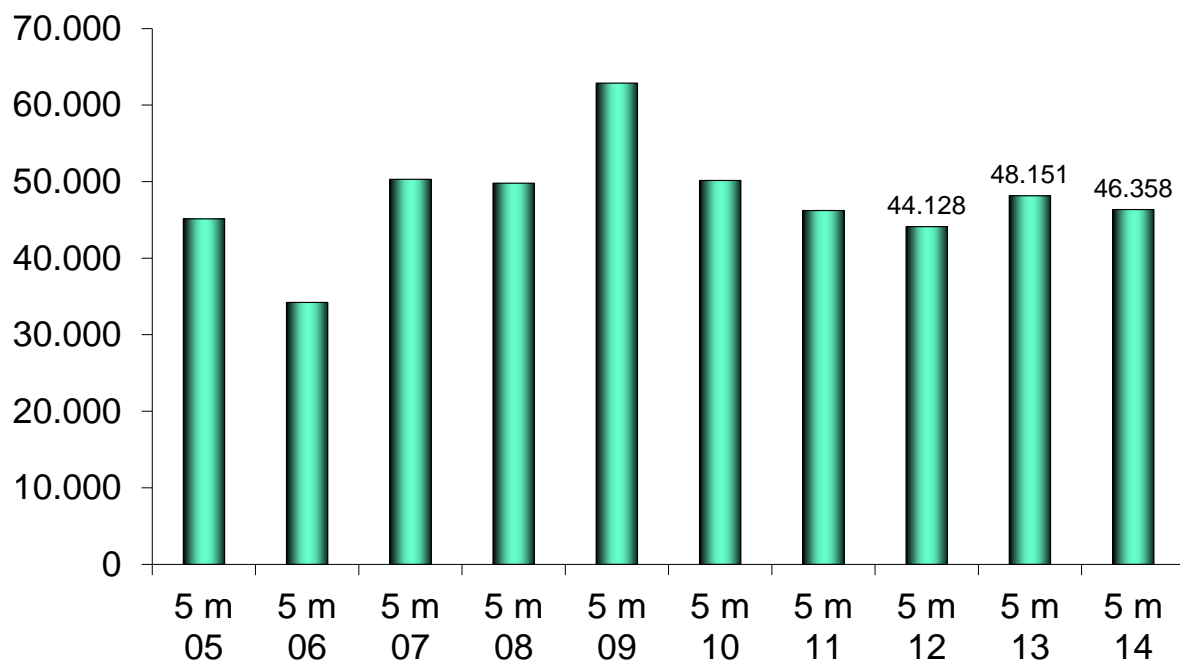
'05-'14, acumulado - En toneladas peso producto



Fuente: CICCRA, con datos del Senasa.

EXPORTACIONES DE MENUENCIAS VACUNAS

'05-'14, acumulado - En toneladas peso producto



Fuente: CICCRA, con datos del Senasa.

4. BANCO DE DATOS:

PRECIO DE LA HACIENDA VACUNA EN PIE								
En pesos por kilogramo vivo								
Período	TOTAL	Novi- llos	Novi- litos	Vaqui- llonas	Terne- ros	Vacas	Toros	MEJ
jun-13	8,234	9,523	10,448	9,268	10,932	5,388	5,546	9,013
may-14	12,833	15,130	16,500	15,161	17,177	8,042	9,382	13,719
jun-14	12,485	15,027	16,793	14,957	17,269	7,965	9,083	13,140
6 m 14	12,524	14,326	15,764	14,305	15,973	8,128	9,379	13,171
Var. % respecto a...								
mes anterior	-2,7%	-0,7%	1,8%	-1,3%	0,5%	-1,0%	-3,2%	-4,2%
igual mes año ant.	51,6%	57,8%	60,7%	61,4%	58,0%	47,8%	63,8%	45,8%
dic-01	1.866,1%	2.197,7%	2.206,7%	2.039,8%	1.873,6%	1.814,7%	2.296,6%	#DIV/0!
6 m 13	47,6%	54,8%	50,5%	53,2%	47,9%	47,7%	51,9%	44,1%

Fuente: CICCRA, con datos del Mercado de Liniers S.A..

PRECIO DE LA HACIENDA VACUNA EN PIE								
En dólares 'oficiales' por kilogramo vivo								
Período	TOTAL	Novi- llos	Novi- litos	Vaqui- llonas	Terne- ros	Vacas	Toros	MEJ
jun-13	1,545	1,787	1,960	1,739	2,051	1,011	1,040	1,691
may-14	1,596	1,882	2,053	1,886	2,137	1,000	1,167	1,707
jun-14	1,537	1,849	2,067	1,841	2,125	0,980	1,118	1,617
6 m 14	1,599	1,826	2,009	1,823	2,035	1,039	1,198	1,680
Var. % respecto a...								
mes anterior	-3,8%	-1,7%	0,7%	-2,4%	-0,5%	-2,0%	-4,2%	-5,2%
igual mes año ant.	-0,5%	3,5%	5,4%	5,9%	3,6%	-3,0%	7,4%	-4,4%
dic-01	155,2%	198,2%	199,4%	177,7%	156,2%	148,5%	211,0%	#DIV/0!
6 m 13	-3,5%	1,2%	-1,6%	0,1%	-3,4%	-3,3%	-0,6%	-4,4%

Fuente: CICCRA, con datos del Mercado de Liniers S.A. y del BCRA.

PRECIO DE LA HACIENDA VACUNA EN PIE								
En dólares 'libres' por kilogramo vivo								
Período	TOTAL	Novi- llos	Novi- litos	Vaqui- llonas	Terne- ros	Vacas	Toros	MEJ
jun-13	1,005	1,162	1,275	1,131	1,334	0,658	0,677	1,100
may-14	1,154	1,360	1,483	1,363	1,544	0,723	0,843	1,233
jun-14	1,053	1,268	1,417	1,262	1,457	0,672	0,766	1,109
6 m 14	1,111	1,271	1,398	1,270	1,417	0,720	0,832	1,169
Var. % respecto a...								
mes anterior	-8,7%	-6,8%	-4,5%	-7,4%	-5,6%	-7,0%	-9,1%	-10,1%
igual mes año ant.	4,8%	9,1%	11,1%	11,5%	9,2%	2,2%	13,2%	0,8%
6 m 13	7,0%	12,5%	9,4%	11,2%	7,5%	6,8%	10,3%	9,3%

Fuente: CICCRA, con datos del Mercado de Liniers S.A. y del mercado cambiario.