

**CÁMARA DE LA INDUSTRIA Y COMERCIO DE CARNES Y
DERIVADOS DE LA REPUBLICA ARGENTINA**

INFORME ECONÓMICO MENSUAL

Documento N° 162 – Julio 2014

Dirección: Ing. Miguel A. Schiariti

ÍNDICE GENERAL

EDITORIAL	1
INDICADORES ECONÓMICOS SECTORIALES	3
1. FAENA VACUNA Y PRODUCCIÓN DE CARNE	3
2. CONSUMO INTERNO	12
3. EVOLUCIÓN DE LAS EXPORTACIONES	15
4. BANCO DE DATOS	
– PRECIO DE LA HACIENDA EN EL MERCADO DE LINIERS	23

EDITORIAL:

El cierre de industria de los últimos días reflejado por la mayoría de los medios de prensa es la consecuencia lógica de la política de ganados y carnes implementada por el Secretario de Comercio Guillermo Moreno y continuada sin ningún tipo de modificación por el actual Secretario Augusto Costa que, al igual que Moreno, no tiene idea de lo que es una producción biológica y de los tiempos necesarios para destruirla o recuperarla.

Al igual que Moreno sólo mira el cortísimo plazo y la única manera en que interpreta que puede incidir sobre la actividad es cerrando las exportaciones. Con esto mantiene medianamente deprimido el precio del ganado en pie y cree que con esto evita la incidencia en el precio al consumidor, que a la luz de las modificaciones de los precios al consumidor queda absolutamente claro que no lo logra. Pero, en función de sus medidas, queda en evidencia que el Sr Secretario no alcanza a comprender que esa política provoca el desaliento de la producción y que gracias a ello ya podemos decir que hemos ingresado en una nueva etapa de liquidación de vientres.

Luego de doce meses con faena de hembras superior a 43% (faena de equilibrio) y con la caída de la producción de carne, que es superior a la caída de la faena, se confirma el fracaso de la continuación de la política ganadera llevada adelante desde 2006 y pone de manifiesto que **se consolida nuevamente la liquidación de vientres que sólo se detendrá con una importante suba de precios del ganado en pie.**

Por otra parte, tal como ha sucedido con la política lechera y la desaparición de 7.000 tambos, también ocurrió con el sector de productores ganaderos donde desde 2008 hasta 2014 según el cuadro elaborado por el centro de Estudios Económicos de la SRA han desaparecido casi 14 mil establecimientos ganaderos.

ESTABLECIMIENTOS

Estableci- mientos	2008	2010	2014	2014 vs. 2008
Cantidad	218.463	210.158	204.503	-13.960
Var. %		-3,8%	-2,7%	-6,4%

Fuente: Senasa.

Creemos oportuno recordar que la política antigandera llevada adelante no sólo generó la desaparición de los **14 mil establecimientos ganaderos** mencionados en el cuadro precedente, sino que es responsable de la pérdida de **10 millones de cabezas de ganado de nuestro stock**, del **cierre de 137 frigoríficos** y de la **pérdida de 16.750 puestos de trabajo en la industria.**

Conforme avanza el año, se consolida la tendencia contractiva (moderada) para el nivel de actividad de la industria frigorífica vacuna argentina. Por quinta vez en el año, en julio la faena total se ubicó por debajo del nivel correspondiente al mismo mes del año pasado. En el caso de la producción de carne, la intensidad fue mayor, producto también de la disminución del peso en gancho de los animales faenados.

De acuerdo con nuestras estimaciones, en julio se habrían faenado alrededor de 1,090 millones de cabezas de ganado vacuno, es decir 4,0% menos que en julio de 2013. La producción de carne vacuna totalizó 241 mil toneladas res con hueso (tn r/c/h) y se ubicó 6,4% por debajo de la registrada en julio del año pasado. Tal como se señaló más arriba, la contracción de la producción fue más pronunciada, debido a la disminución del peso promedio de la res en gancho, que en esta oportunidad fue de 2,7% anual, hasta quedar en 221 kilogramos.

Por 31º mes consecutivo la faena de hembras creció (6,0% anual) y la faena de machos disminuyó (-11,1% anual). De esta forma, la participación de las hembras en la faena total ascendió a 46,7% en el séptimo mes del año, guarismo que se ubicó 4,4 puntos porcentuales por encima del registro de julio de 2013.

Con cifras oficiales para enero-junio y nuestra estimación para julio, en los primeros siete meses de 2014 la industria frigorífica argentina produjo 1,559 millones de tn r/c/h de carne. En términos **interanuales la producción de carne vacuna retrocedió 4,5%**.

Del total producido, **93,8% se volcó al mercado interno**. En relación al mismo lapso de un año atrás **el consumo (aparente) interno retrocedió 3,8%**. Pero, su importancia relativa creció 0,7 puntos porcentuales con relación a la registrada en los primeros siete meses de 2013. Por su parte, **el consumo por habitante de carne vacuna se ubicó en un promedio de 59,6 kg/año, el cual resultó 4,7% inferior al de enero-julio del año pasado**

La contracción del consumo interno resultó consistente con la caída que experimentó el ingreso real de las familias en el transcurso del corriente año, así como con el deterioro del mercado laboral. Con datos para el primer semestre del año, el salario promedio general exhibió un avance de 30,9% anual según el INDEC, al tiempo que los despidos se incrementaron 159% anual en los primeros siete meses del año y las suspensiones hicieron lo propio en 595% anual. En cambio, la tasa de inflación medida a través del Índice de Precios al Consumidor (IPC) 'Congreso' fue de 36,6% anual en enero-junio de 2014. Esto hizo que el poder de compra del salario promedio general retrocediera 4,2% en términos interanuales. Y cuando se compara con la evolución del precio promedio de la carne vacuna, el deterioro del poder de compra fue mayor aún, llegando a ser de -5,1% anual.

En el frente externo el ajuste fue más intenso todavía. En los primeros siete meses de 2014 las colocaciones de carne vacuna en el exterior habrían totalizado apenas 97,2 mil tn r/c/h, volumen que habría sido 14,0% inferior al registrado en igual período del año pasado (-15,89 mil tn r/c/h). La importancia relativa en la oferta total bajó a 6,2% (-0,7 puntos porcentuales en términos interanuales).

INDICADORES ECONÓMICOS SECTORIALES:

1. FAENA Y PRODUCCIÓN DE CARNE:

Conforme avanza el año, se consolida la tendencia contractiva (moderada) para el nivel de actividad de la industria frigorífica vacuna argentina. Por quinta vez en el año, en julio la faena total se ubicó por debajo del nivel correspondiente al mismo mes del año pasado. En el caso de la producción de carne, la intensidad fue mayor, producto también de la disminución del peso en gancho de los animales faenados.

De acuerdo con nuestras estimaciones, en julio se habrían faenado alrededor de 1,090 millones de cabezas de ganado vacuno, es decir 4,0% menos que en julio de 2013. En términos absolutos, se sacrificaron 44 mil cabezas menos que un año atrás. La producción de carne vacuna totalizó 241 mil toneladas res con hueso (tn r/c/h) y se ubicó 6,4% por debajo de la registrada en julio del año pasado. Tal como se señaló más arriba, la contracción de la producción fue más pronunciada, debido a la disminución del peso promedio de la res en gancho, que en esta oportunidad fue de 2,7% anual, hasta quedar en 221 kilogramos.

En relación al promedio 'histórico' (1980-2013) de julio, la faena registrada en el séptimo mes de 2014 resultó 1,8% menor. En tanto, en el ranking de los últimos 35 julios, el nivel de faena de julio de 2014 ocupó el puesto 19º (a modo de comparación, julio de 2013 se ubicó en la posición 13º).

Por 31º mes consecutivo la faena de hembras creció (6,0% anual) y la faena de machos disminuyó (-11,1% anual). Se faenaron 28,9 mil hembras más que en igual período del año pasado y se sacrificaron 72,7 mil machos menos. De esta forma, la participación de las hembras en la faena total ascendió a 46,7% en el séptimo mes del año, guarismo que se ubicó 4,4 puntos porcentuales por encima del registro de julio de 2013. Al igual que ocurrió en los meses previos, este porcentaje fue el más alto para el mes desde que en 2009 se registró un valor de 50,1%.

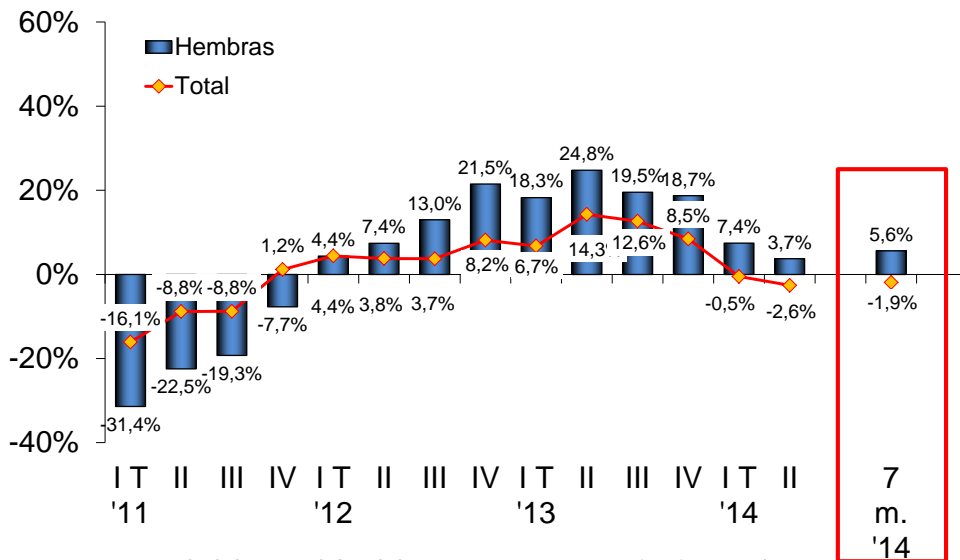
Al considerar los primeros siete meses del año, la faena totalizó 7,088 millones de cabezas y se ubicó 1,9% por debajo de la registrada en enero-julio de 2013. En total se faenaron 139,0 mil cabezas menos en términos interanuales.

La faena de hembras ascendió a 3,236 millones en los primeros siete meses del año, quedando 5,6% por encima de la registrada en igual período del año pasado (+172,3 mil cabezas). Por su parte, la faena de machos totalizó 3,851 millones de cabezas y se ubicó 7,5% por debajo de la verificada un año atrás (-311,3 mil cabezas). En consecuencia, la participación de las hembras pasó de 42,4% a 45,7% entre los períodos considerados (+3,3 puntos porcentuales).

La producción de carne vacuna totalizó 1,559 millones de tn r/c/h en los primeros siete meses de 2014 y registró un retroceso de 4,5% anual. La menor cantidad de cabezas faenadas se combinó con una baja del peso de la res en gancho de 2,6% anual, lo que provocó que se produjeran 73,5 mil tn r/c/h menos que en enero-julio de 2013.

FAENA TOTAL Y DE HEMBRAS

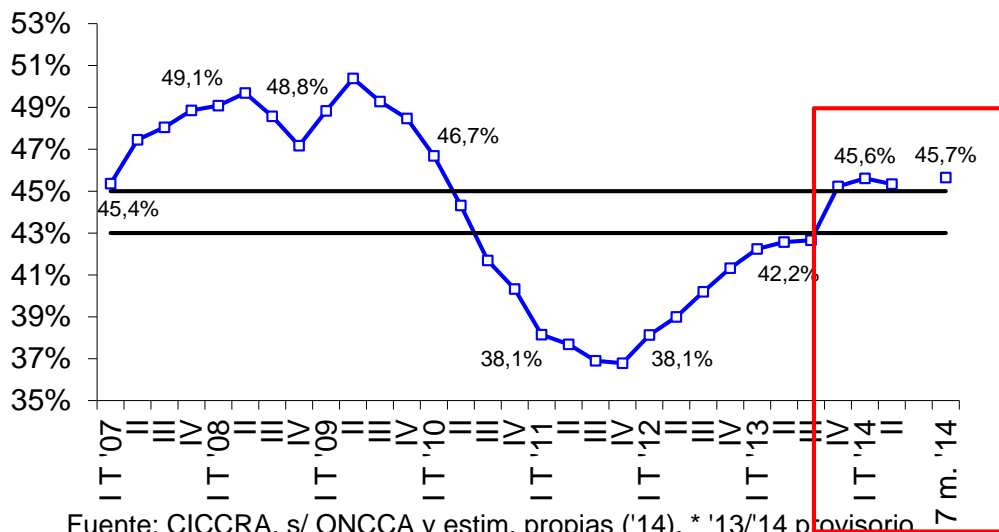
2011-2014* - Var. % respecto a igual período del año anterior



Fuente: CICCRA, s/ ONCCA y estim. propias ('14). * '13/'14 provisorio.

FAENA DE HEMBRAS

2007-2014* - trimestral - En % del total

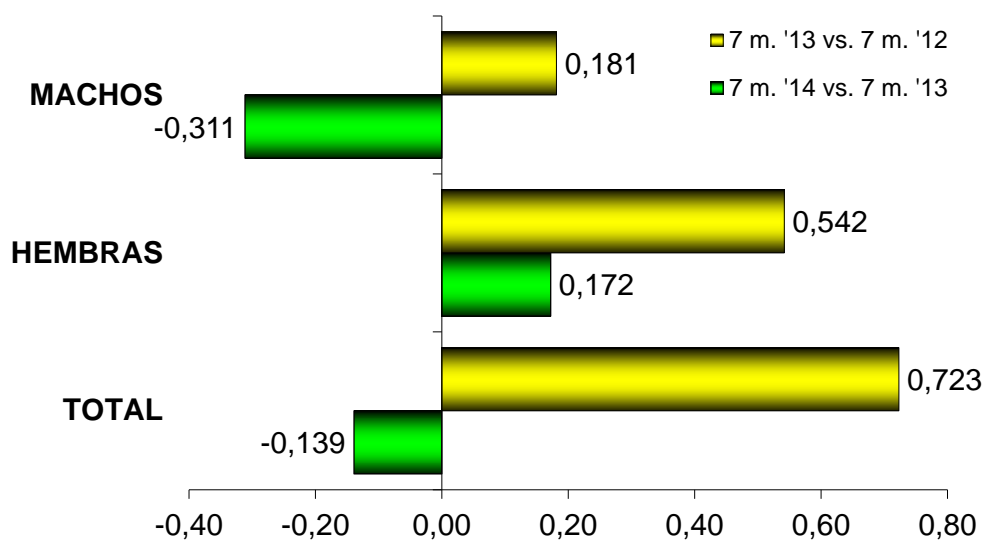


Fuente: CICCRA, s/ ONCCA y estim. propias ('14). * '13/'14 provisorio.

Las líneas negras delimitan la banda dentro de la cual el stock de ganado vacuno se mantiene estable. Si la línea azul está por arriba implica liquidación de vientres. Por debajo implica retención de vientres.

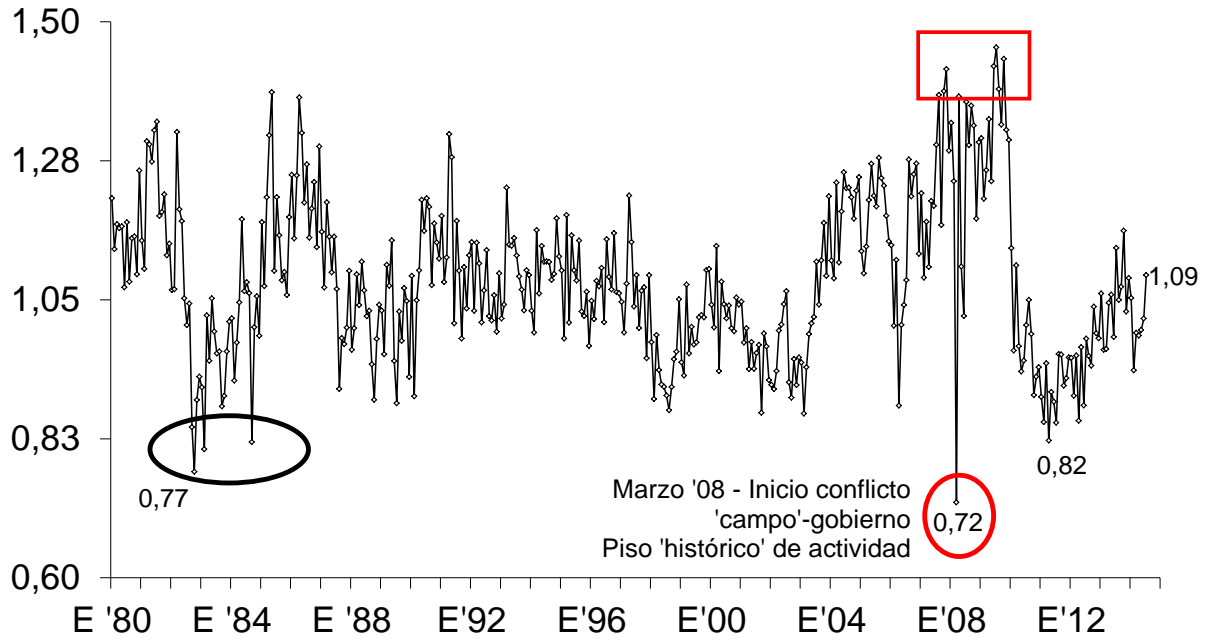
EXPLICACIÓN DE LA VARIACIÓN DE LA FAENA TOTAL

Var. absoluta (millones de cab.)



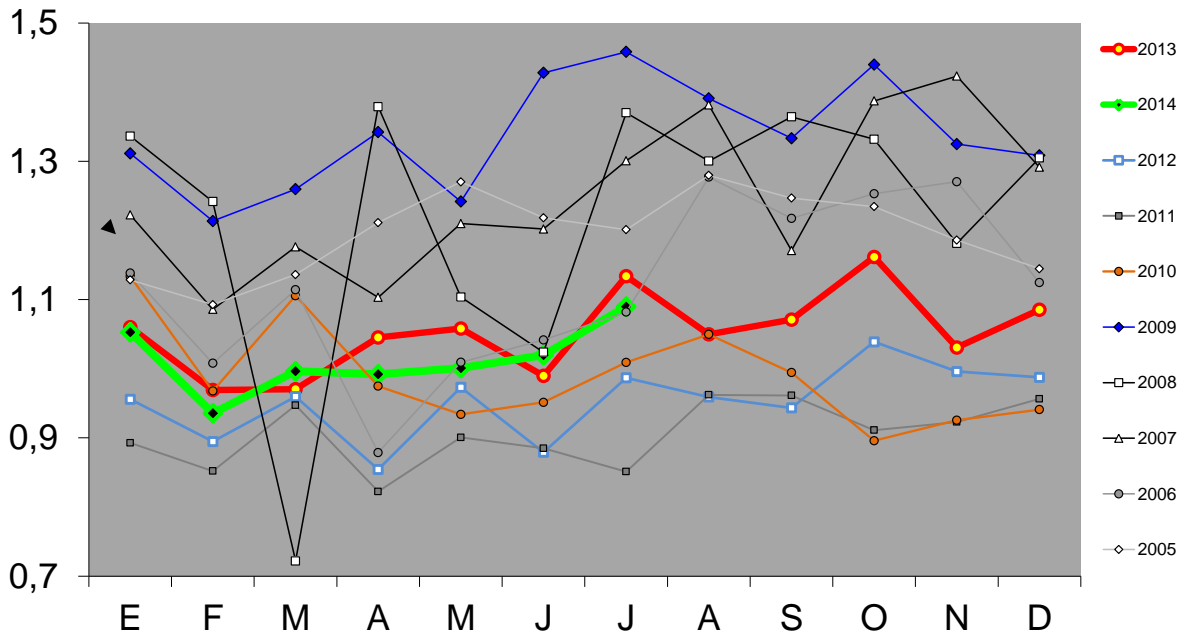
Fuente: CICCRA, s/ ONCCA y estim. propias ('14). * '13/'14 provisorio.

FAENA DE GANADO VACUNO En millones de cabezas



Fuente: CICCRA, s/ ONCCA y estim. propias ('13/'14). * '12/'13/'14 provisorio.

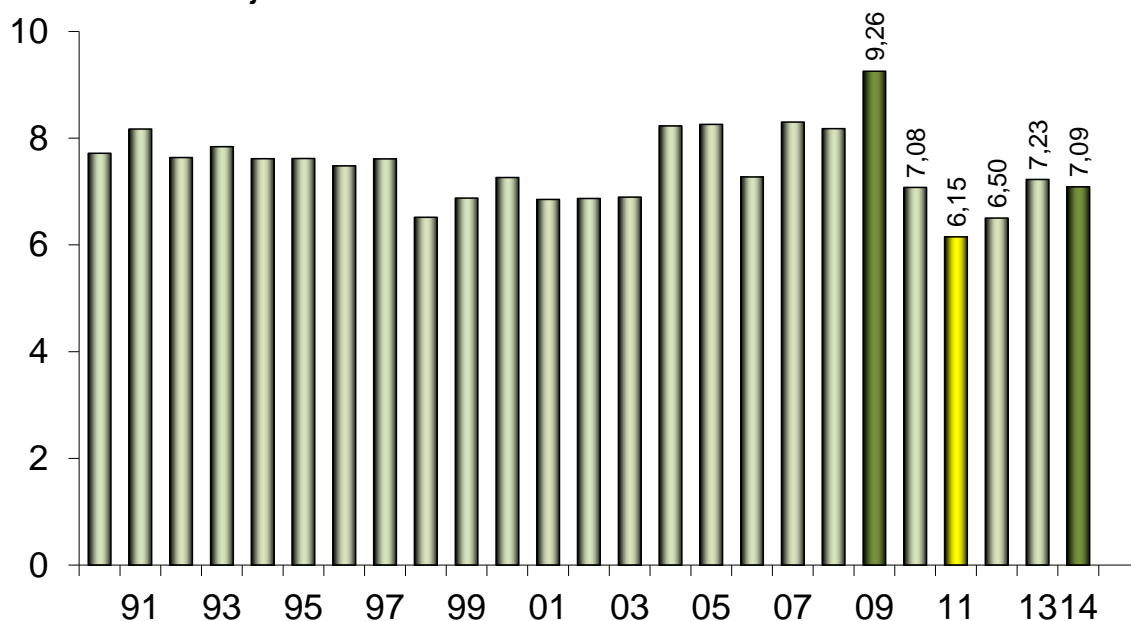
FAENA DE GANADO VACUNO En millones de cabezas



Fuente: CICCRA, s/ ONCCA y estim. propias ('13/'14). * '12/'13/'14 provisorio.

FAENA DE HACIENDA VACUNA

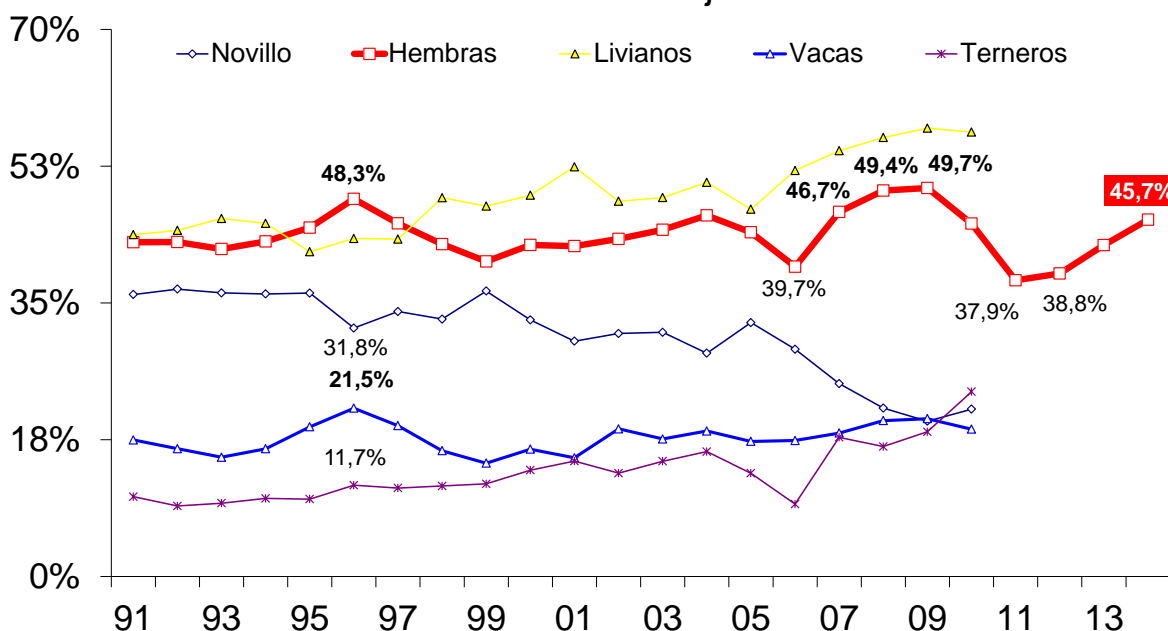
Enero-julio de 1990-2014* - En millones de cabezas



Fuente: CICCRA, s/ ONCCA y estim. propias ('13/'14). * '12/'13/'14 provisorio.

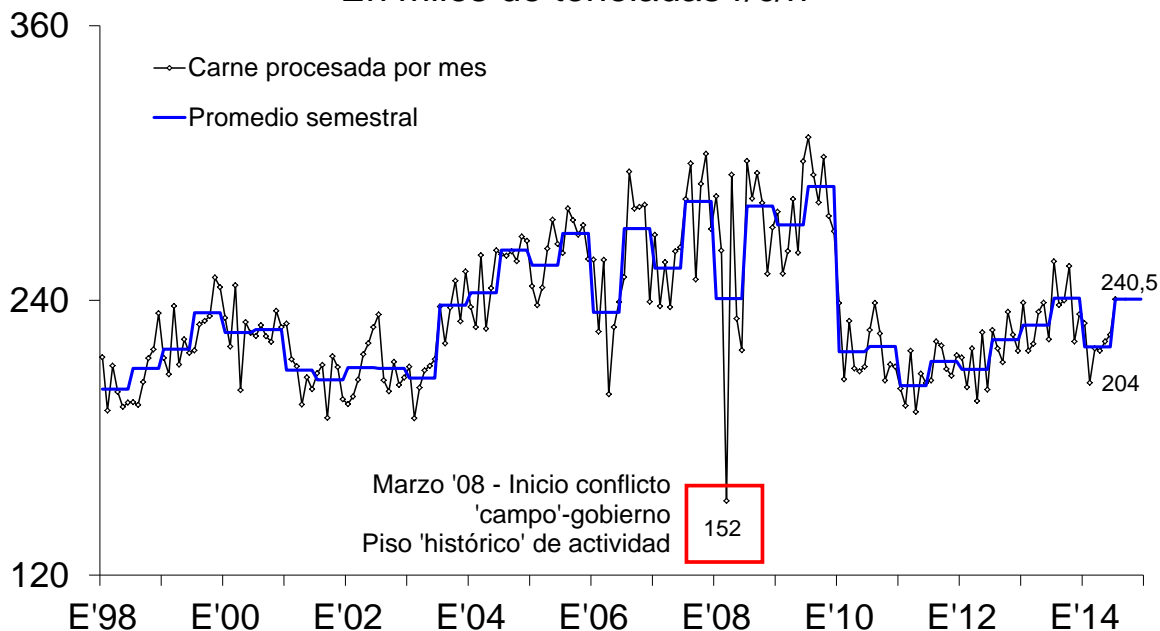
FAENA DE CATEGORÍAS SELECCIONADAS - EVOLUCIÓN

En % de la faena total - Enero-julio de cada año



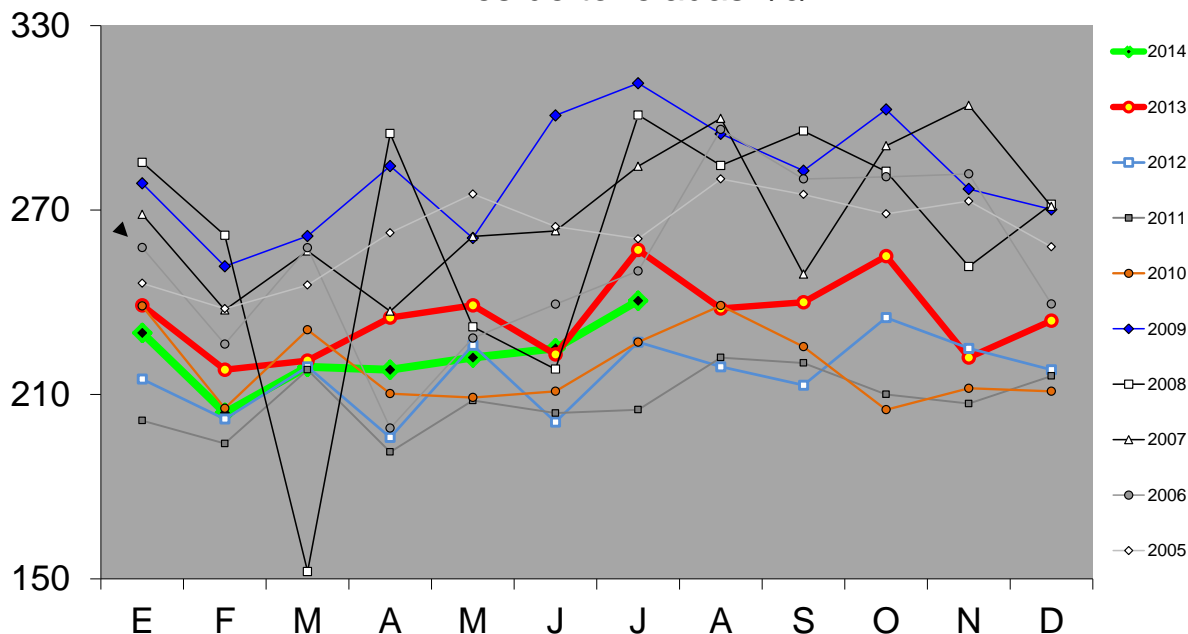
Fuente: CICCRA, s/ ONCCA y estim. propias ('13/'14). * '12/'13/'14 provisorio.

PRODUCCION DE CARNE VACUNA En miles de toneladas r/c/h



Fuente: CICCRA, s/ ONCCA y estim. propias ('13/'14). * '12/'13/'14 provisorio.

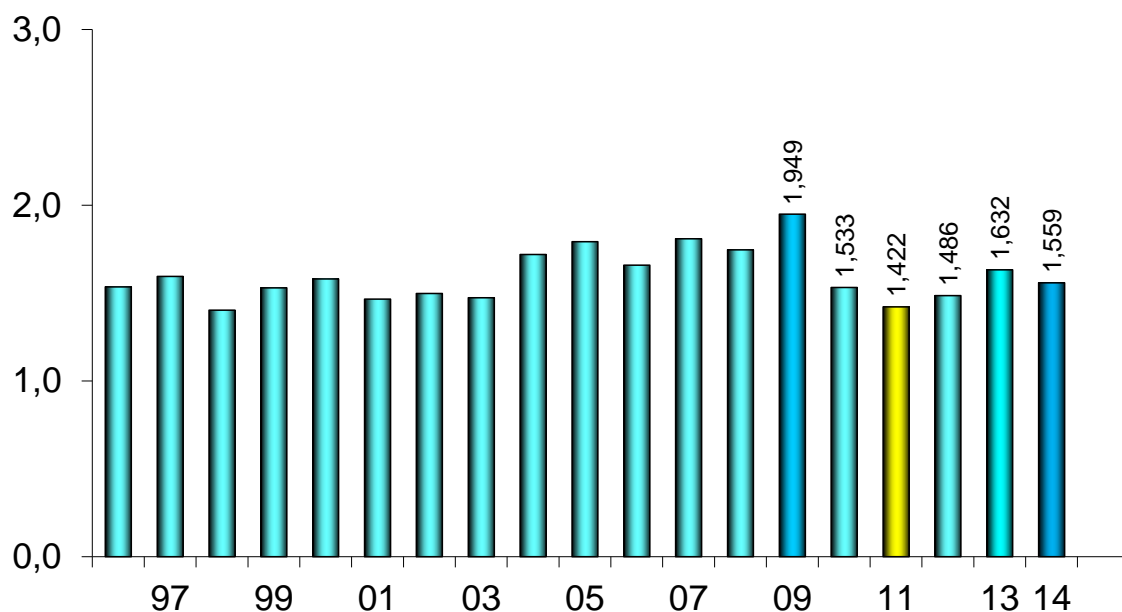
PRODUCCIÓN DE CARNE VACUNA En miles de toneladas r/c/h



Fuente: CICCRA, s/ ONCCA y estim. propias ('13/'14). * '12/'13/'14 provisorio.

PRODUCCION DE CARNE VACUNA

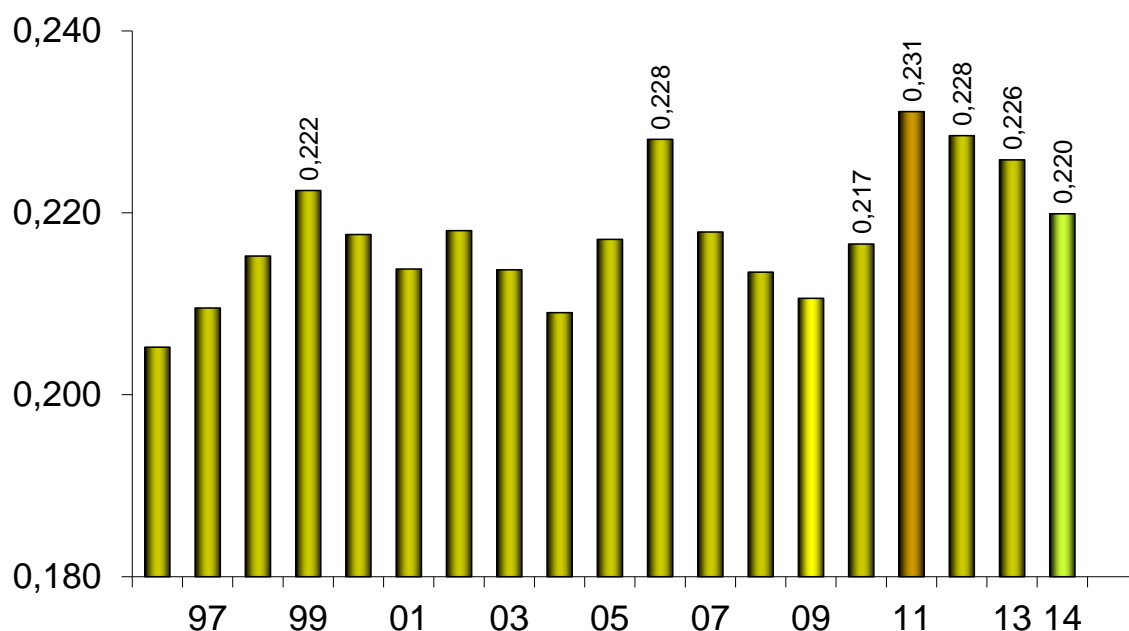
Enero-julio de 1990-2014* - En millones de toneladas r/c/h



Fuente: CICCRA, s/ ONCCA y estim. propias ('13/'14). * '12/'13/'14 provisorio.

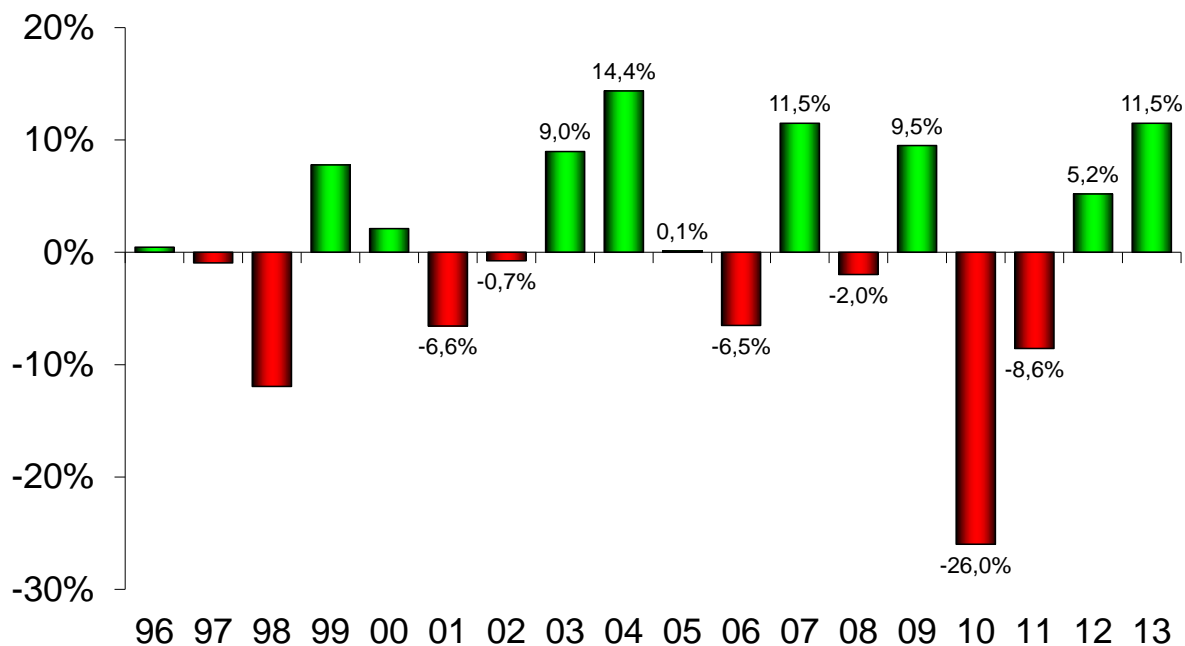
PESO PROMEDIO DE LA HACIENDA FAENADA

Enero-julio de 1996-2014* - En toneladas res c/hueso/gancho



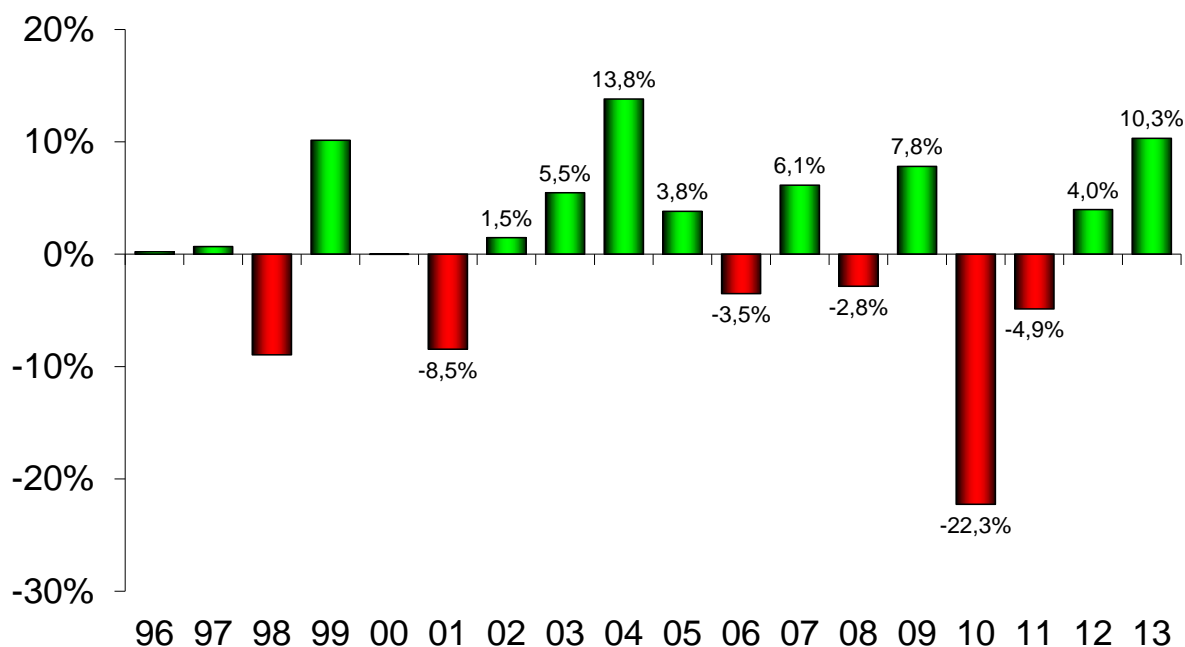
Fuente: CICCRA, s/ ONCCA y estim. propias ('13/'14). * '12/'13/'14 provisorio.

FAENA DE HACIENDA VACUNA 1996-2013 - Var. % anual



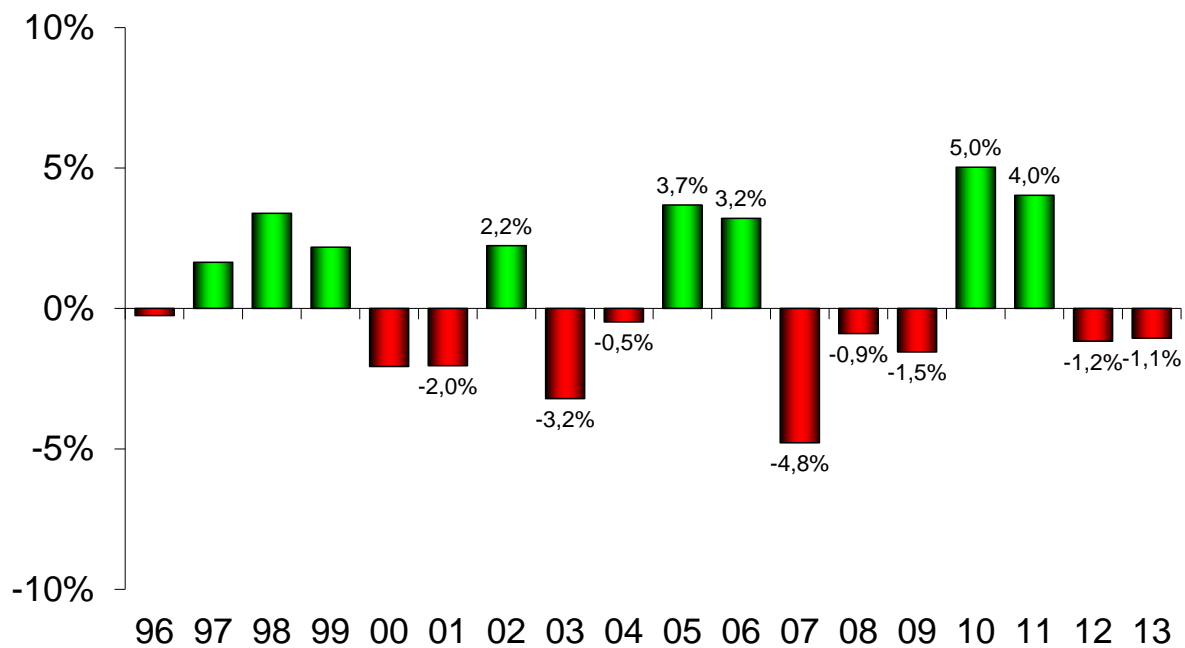
Fuente: CICCRA, s/ ONCCA y estim. propias ('13). * '12/'13 provisorio.

PRODUCCIÓN DE CARNE VACUNA 1996-2013 - Var. % anual



Fuente: CICCRA, s/ ONCCA y estim. propias ('12). * '11/'12 provisorio.

PESO PROMEDIO DE LA HACIENDA FAENADA 1996-2013 - Var. % anual



Fuente: CICCRA, s/ ONCCA y estim. propias ('12). * '11/'12 provisorio.

2. CONSUMO INTERNO:

Con cifras oficiales para enero-junio y nuestra estimación para julio, en los primeros siete meses de 2014 la industria frigorífica argentina produjo 1,559 millones de tn r/c/h de carne. En términos interanuales la producción de carne vacuna retrocedió 4,5%, es decir que se entregaron 73,5 mil toneladas menos que en enero-julio de 2013.

Del total producido, 93,8% se volcó al mercado interno, es decir 1,461 millones de tn r/c/h. En relación al mismo lapso de un año atrás el consumo (aparente) interno retrocedió 3,8% (-57,6 mil tn r/c/h). Pero, su importancia relativa creció 0,7 puntos porcentuales con relación a la registrada en los primeros siete meses de 2013 (y fue 5,0 puntos porcentuales mayor a la verificada en el mismo período de 2002).

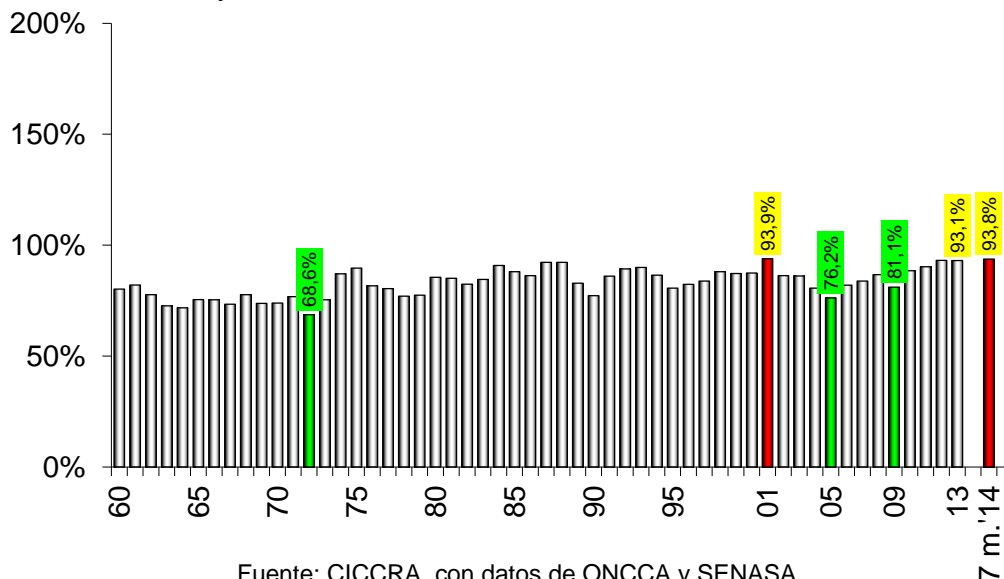
Por su parte, el consumo por habitante de carne vacuna se ubicó en un promedio de 59,6 kg/año, el cual resultó 4,7% inferior al de enero-julio del año pasado. Y el promedio móvil de los últimos 12 meses se sostuvo en 61,3 kg de carne vacuna por habitante por año, quedando apenas 0,4% por debajo del nivel alcanzado doce meses antes y acumulando una baja de 2,7% con relación al máximo de 63 kg/hab/año que se registró en el último mes de 2013.

La contracción del consumo interno resultó consistente con la caída que experimentó el ingreso real de las familias en el transcurso del corriente año, así como con el deterioro del mercado laboral. Con datos para el primer semestre del año, el salario promedio general exhibió un avance de 30,9% anual según el INDEC, al tiempo que los despidos se incrementaron 159% anual en los primeros siete meses del año y las suspensiones hicieron lo propio en 595% anual. En cambio, la tasa de inflación medida a través del Índice de Precios al Consumidor (IPC) 'Congreso' fue de 36,6% anual en enero-junio de 2014. Esto hizo que el poder de compra del salario promedio general retrocediera 4,2% en términos interanuales. Y cuando se compara con la evolución del precio promedio de la carne vacuna, el deterioro del poder de compra fue mayor aún, llegando a ser de -5,1% anual.

En el frente externo el ajuste fue más intenso todavía. En los primeros siete meses de 2014 las colocaciones de carne vacuna en el exterior habrían totalizado apenas 97,2 mil tn r/c/h, volumen que habría sido 14,0% inferior al registrado en igual período del año pasado (-15,89 mil tn r/c/h). La importancia relativa en la oferta total bajó a 6,2% (-0,7 puntos porcentuales en términos interanuales).

CONSUMO INTERNO DE CARNE VACUNA

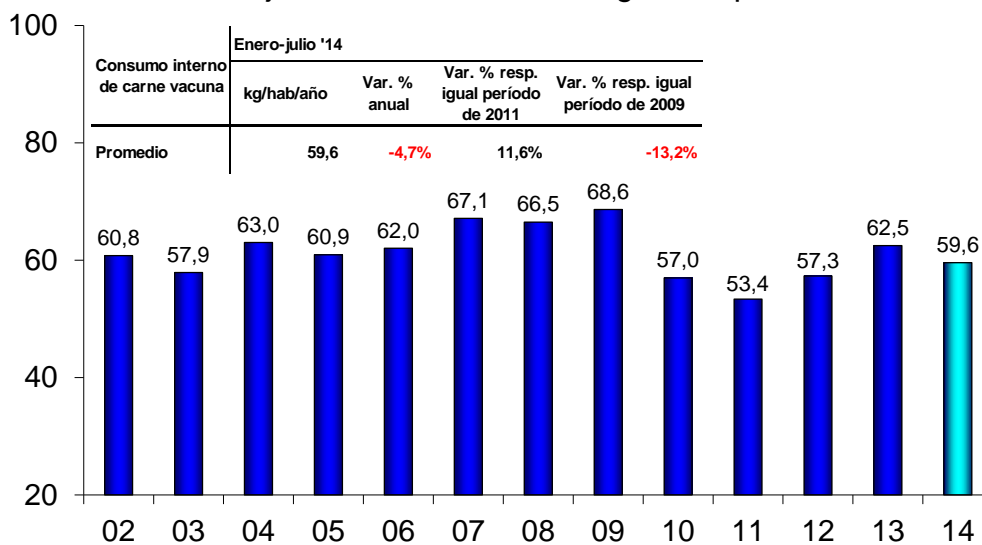
1960-2013 y 7 meses '14 - En miles de toneladas res con hueso



Fuente: CICCRA, con datos de ONCCA y SENASA.

CONSUMO DE CARNE VACUNA POR HABITANTE

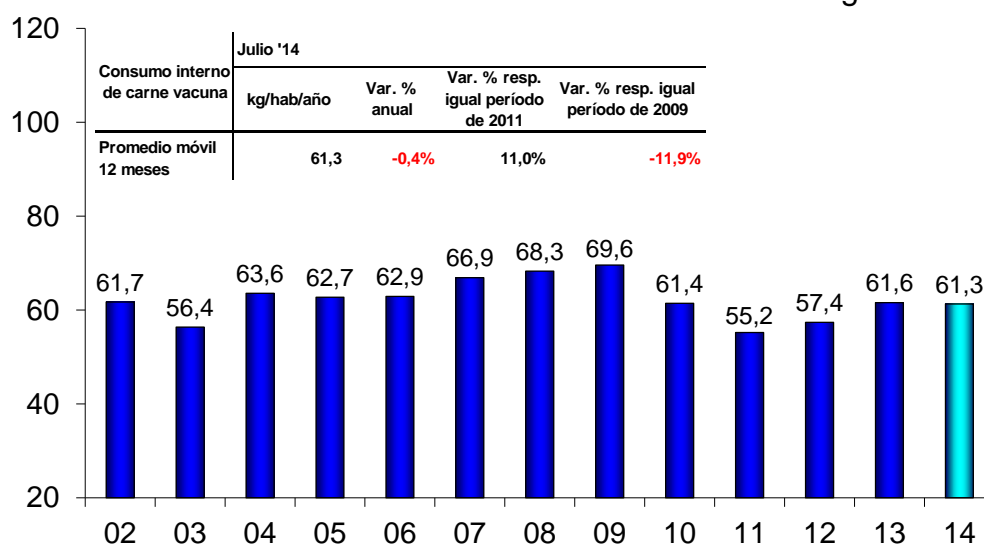
Enero-julio de '02-'14* - En kilogramos por año



Fuente: CICCRA, estimación propia. * '12/'13/'14 provisorio.

CONSUMO DE CARNE VACUNA POR HABITANTE

Julio de '02-'14* - Promedio móvil 12 meses - En kg/año



Fuente: CICCRA, estimación propia. * '12/'13/'14 provisorio.

OFERTA Y DEMANDA DE CARNE VACUNA

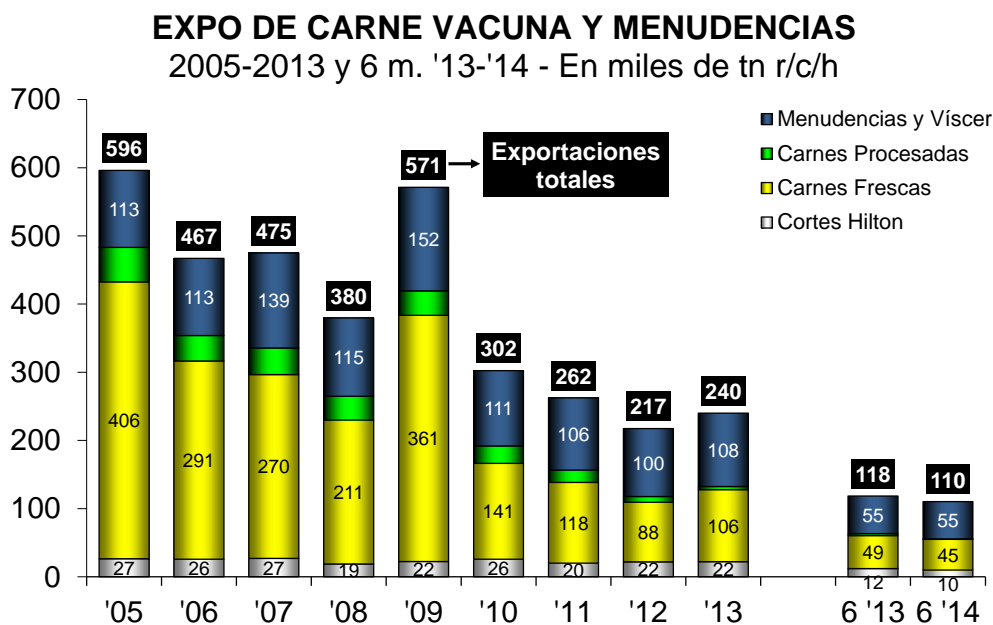
Período	Producción	Exportación	Consumo total	Consumo per cápita	Exportación	Consumo total
	Tn res c/hueso	Tn res c/hueso	Tn res c/hueso	kg/año	s/faena total	s/faena total
12 meses de...						
2011	2.496.879	243.722	2.253.157	55,1	9,8%	90,2%
2012	2.596.000	178.706	2.417.294	58,6	6,9%	93,1%
2013	2.821.000	195.503	2.625.497	63,0	6,9%	93,1%
7 meses de...				Pr. móv. 12 m.		
2010	1.532.518	185.850	1.346.668	61,4	12,1%	87,9%
2011	1.421.662	148.338	1.273.324	55,2	10,4%	89,6%
2012	1.486.000	105.604	1.380.396	57,4	7,1%	92,9%
2013 *	1.632.000	113.108	1.518.892	61,6	6,9%	93,1%
2014 *	1.558.516	97.224	1.461.291	61,3	6,2%	93,8%
Var. % '14-'13	-4,5%	-14,0%	-3,8%	-0,4%	-10,0%	0,7%
Var. abs. '14-'13	-73.484	-15.884	-57.601	-0,3	-0,7%	0,7%

Fuente: CICCRA, con datos de Minagri, Senasa, Indec y estimaciones propias. * Provisorios.

3. EVOLUCIÓN DE LAS EXPORTACIONES:

En junio se certificaron exportaciones de carne vacuna por 10.963 toneladas peso producto (tn pp), volumen que resultó 10,0% superior al registrado un año atrás. Esta fue la segunda suba consecutiva, luego de cuatro meses en contracción, a un ritmo de 21,4% anual. En los primeros seis meses del año se embarcaron 55.651 tn pp de carne vacuna, es decir 12,0% menos que en igual período del año pasado. Lo exportado equivalió a 81.224 tn r/c/h y acumuló una caída de 13,8% anual.

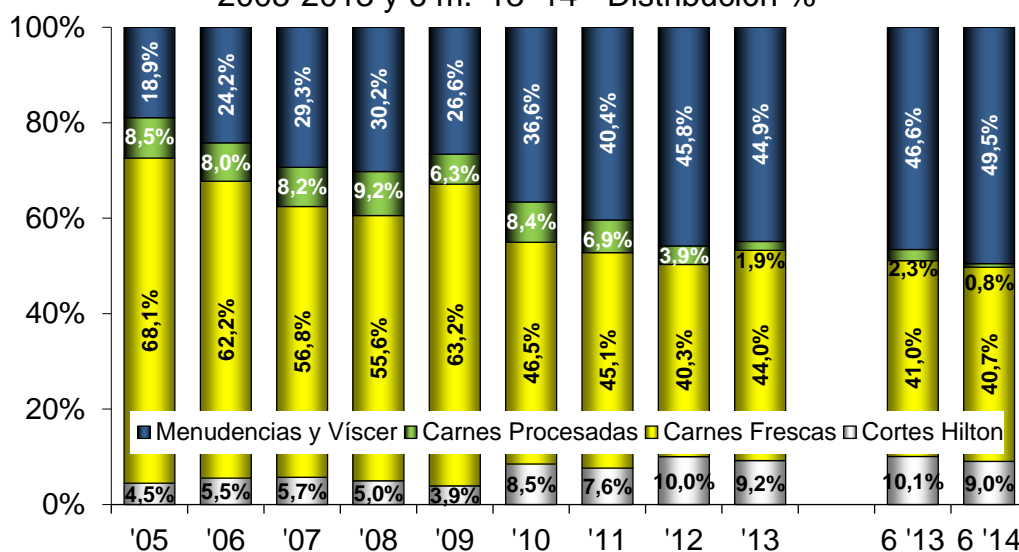
Los ingresos por ventas al exterior de carne vacuna ascendieron a 98,0 millones de dólares fob en el sexto mes del año y resultaron 16,0% mayores en relación a los generados en junio de 2013. En el primer semestre del año totalizaron 484,0 millones de dólares fob, reduciendo la caída acumulada a 6,9% anual. El precio promedio de los embarques certificados fue de 8.939 dólares fob por tn pp en junio y el promedio correspondiente a enero-junio fue de 8.697 dólares fob por tn pp, logrando exhibir un crecimiento de 5,8% interanual.



Fuente: CICCRA, con datos de Senasa.

EXPO DE CARNE VACUNA Y MENUDENCIAS

2005-2013 y 6 m. '13-'14 - Distribución %



Fuente: CICCRA, con datos de Senasa.

Las exportaciones de carne congelada y fresca extra Hilton fueron de 9.442 tn pp en junio, exhibiendo una recuperación de 22,6% anual. Con estos guarismos, en los primeros seis meses del año se exportaron 44.872 tn pp, recortando la caída acumulada interanual a 7,6%. Su participación en el total exportado pasó de 41,0% a 40,7% entre los períodos considerados.

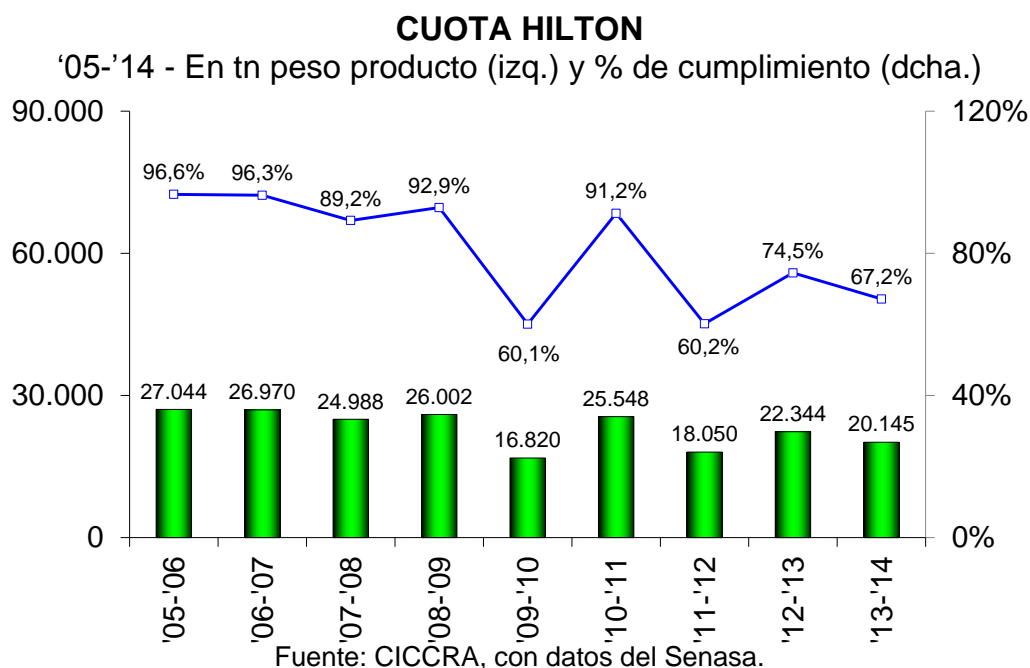
Del total de carne congelada y fresca extra Hilton exportada en el primer semestre del año, casi 50,0% correspondió a ocho cortes. Ordenados de mayor a menor fueron: 3.458 tn pp de cuadril (7,7% del total), 2.966 tn pp de nalga de adentro (6,6% del total), 2.800 tn pp de paleta (6,2%), 2.764 tn pp de bife angosto (6,2%), 2.546 tn pp de brazuelo (5,7%), 2.499 de bife ancho (5,6%), 2.266 tn pp de aguja (5,1%) y 2.245 tn pp de bola de lomo (5,0%).

Conforme avanza el año, Chile se mantiene como principal destino, con 12.880 tn pp en enero-junio, lo que representó 28,7% del total. En relación a los primeros seis meses de 2013 adquirió 7,7% menos de carne vacuna en nuestro país. En segundo lugar se ubicó Rusia, con 21,1% del total (9.461 tn pp; 0,1% anual), seguido por Israel (14,5% del total; 6.488 tn pp; -33,0% anual) y por China (14,2%; 6.354 tn pp; 102,9% anual). A continuación se ubicaron Alemania (6,3%; 2.825 tn pp; 24,0% anual) y Brasil (5,2%; 2.343 tn pp; -15,3% anual).

Las exportaciones de cortes Hilton a la UE-27 totalizaron 1.471 tn pp en el sexto mes del año y resultaron 21,1% menores a las de un año atrás. En enero-junio de 2014 se completaron embarques por apenas 9.950 tn pp, los que resultaron 16,6% inferiores a los del primer semestre del año pasado. En consecuencia, su importancia relativa bajó de 10,1% a 9,0% del total entre los períodos señalados.

Finalmente, las estadísticas del Senasa mostraron un volumen embarcado inferior a la estimación que realizamos el mes pasado. De esta forma, se confirmó que por noveno año consecutivo Argentina no cumplió con el cupo otorgado por la UE. Durante los doce meses que van de julio de 2013 a junio del corriente año se exportó un total de 20.145 tn pp, es decir apenas 67,2% del cupo total asignado por la UE a nuestro país (-9,8% anual). Este

fue el tercer peor ciclo de los últimos nueve, habiendo sido superado solamente por los correspondientes a 2009-2010 y 2011-2012 (cuando se alcanzó a cubrir apenas 60,1% y 60,2% del cupo total, respectivamente).



Del total de los embarques de cortes Hilton, en los primeros seis meses del año 4.033 tn pp correspondieron a bife angosto (40,5% del total), 2.284 tn pp a cuadril (23,0%), 1.679 tn pp a lomo (16,9%) y 1.401 tn pp a bife ancho (14,1%), llegando a representar en conjunto 94,4% del total. Desagregados los embarques por país de destino, 60,3% ingresó por Alemania (-11,6% anual) y 26,6% por Holanda (-16,9% anual). Del restante 13,1%, Italia absorbió 7,7 puntos porcentuales (-53,8% anual).

En junio el volumen exportado de carnes procesadas llegó a un piso 'histórico' de tan sólo 50 tn pp (-87,6% anual). Con este guarismo, el primer semestre cerró con embarques de 829 tn pp (-70,1% anual), descendiendo su participación en el total a 0,8% del total.

Entre los productos procesados, 29,5% correspondió a comida congelada, 19,8% a cooked beef, 13,2% a corned beef y otro 13,2% a paté de hígado, representando en conjunto 75,8% del total.

Las exportaciones de carnes procesadas se dirigieron a fundamentalmente a 9 mercados en el primer semestre del año: Italia (223 tn pp; 26,8%; -54,9% anual), Paraguay (116 tn pp; 14,0%), Marruecos (96 tn pp; 11,5%; -63,6% anual), Ghana (90 tn pp; 10,8%; -52,4% anual), México (56 tn pp; 6,7%), Holanda (45 tn pp; 5,4%; -86,1% anual), EE.UU. (44 tn pp; 5,3%; -87,1% anual), Bélgica (43 tn pp; 5,2%; -33,8% anual) y Canadá (41 tn pp; 4,9%; -89,9% anual).

Y en lo que respecta a las exportaciones de menudencias y vísceras, en el sexto mes del año totalizaron 8.198 tn pp (17,2% anual) y en enero-junio sumaron 54.556 tn pp (-1,1% anual). Su participación en el total pasó de 46,6% en los primeros seis meses de 2013 a 49,5% en el mismo lapso del corriente año.

En enero-junio de 2014 las exportaciones de menudencias y vísceras se concentraron en 3 productos: 15.769 tn pp de mondongo (-8,6% anual; 28,9% del total), 12.009 tn pp de hígado (20,6% anual; 22,0% del total) y 3.663 tn pp de tendones (-0,3% anual; 6,7% del total).

Rusia y Hong Kong concentraron casi dos tercios del total de embarques de menudencias y vísceras realizados en el transcurso del corriente año. Rusia elevó 20,6% anual sus compras, llegando el volumen total a 18.262 tn pp (33,5% del total), y pasó a ser el principal destino de las menudencias y vísceras exportadas por Argentina. Por su parte, Hong Kong compró 9,1% menos que un año atrás y descendió al segundo lugar, totalizando 17.605 tn pp (32,3% del total). Detrás de ellos se ubicó el Congo (exZaire), con apenas 5,4% del total (compró 2.928 tn pp, 41,2% más que en enero-junio de 2013).

EXPORTACIONES DE CARNE VACUNA							
Tn pp	6 m 12	6 m 13	6 m 14	var. abs.	var. %	6 m 13	6 m 14
Cortes Hilton	11.413	11.936	9.950	-1.986	-16,6%	10,1%	9,0%
Carnes Frescas	44.319	48.554	44.872	-3.682	-7,6%	41,0%	40,7%
Carnes Procesadas	4.514	2.769	829	-1.940	-70,1%	2,3%	0,8%
TOTAL CARNE	60.246	63.259	55.651	-7.608	-12,0%	53,4%	50,5%
Menudencias	50.747	55.147	54.556	-591	-1,1%	46,6%	49,5%
TOTAL GENERAL	110.993	118.406	110.207	-8.199	-6,9%	100,0%	100,0%
Miles US\$ fob	6 m 12	6 m 13	6 m 14	var. abs.	var. %	6 m 13	6 m 14
TOTAL CARNE	498.496	520.076	484.000	-36.076	-6,9%	79,5%	80,2%
Menudencias	111.753	133.988	119.470	-14.518	-10,8%	20,5%	19,8%
TOTAL GENERAL	610.249	654.064	603.470	-50.594	-7,7%	100,0%	100,0%
US\$ / tn pp	6 m 12	6 m 13	6 m 14	var. abs.	var. %		
TOTAL CARNE	8.274	8.221	8.697	476	5,8%		
Menudencias	2.202	2.430	2.190	-240	-9,9%		
TOTAL GENERAL	5.498	5.524	5.476	-48	-0,9%		

Fuente: CICCRA, con datos de SENASA.

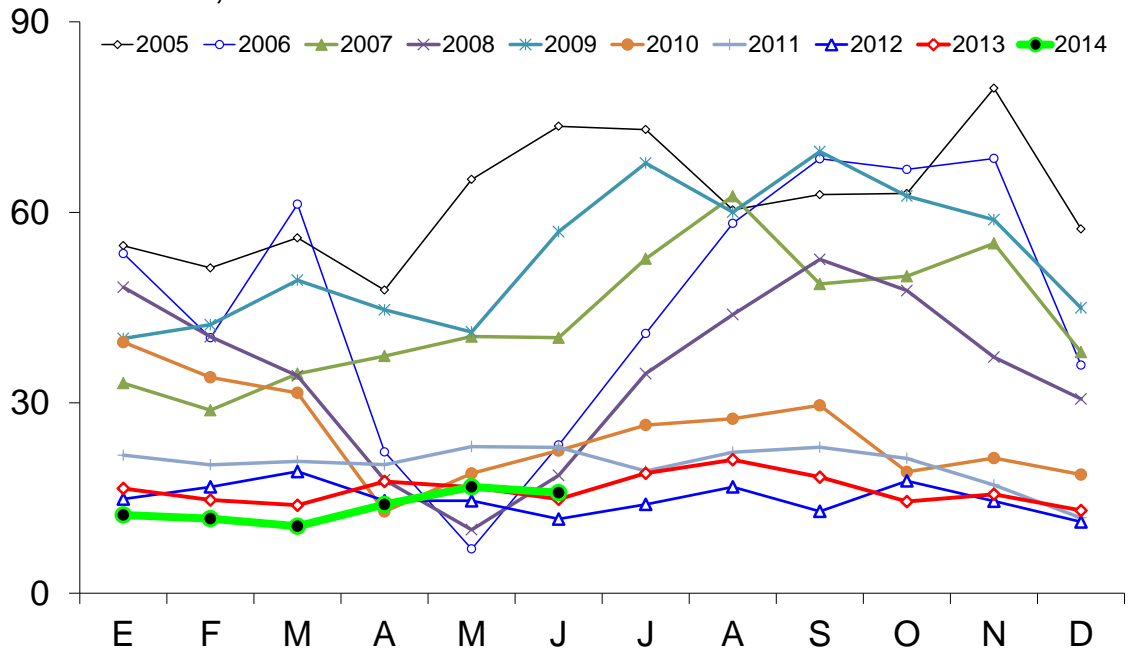
EXPORTACIONES DE CARNE VACUNA					
Tn res con hueso	6 m 12	6 m 13	6 m 14	var. abs.	var. %
TOTAL	91.607	94.206	81.224	-12.981	-13,8%
Miles US\$ fob	6 m 12	6 m 13	6 m 14	var. abs.	var. %
TOTAL	498.496	520.076	484.000	-36.076	-6,9%
US\$ / tn r/c/h	6 m 12	6 m 13	6 m 14	var. abs.	var. %
TOTAL	5.442	5.521	5.959	438	7,9%

Fuente: CICCRA, elaboración propia a partir de los datos de SENASA.

NOTA: A partir de enero de 2013 el SENASA dejó de publicar las exportaciones medidas en valores monetarios.

EXPORTACIONES DE CARNE VACUNA

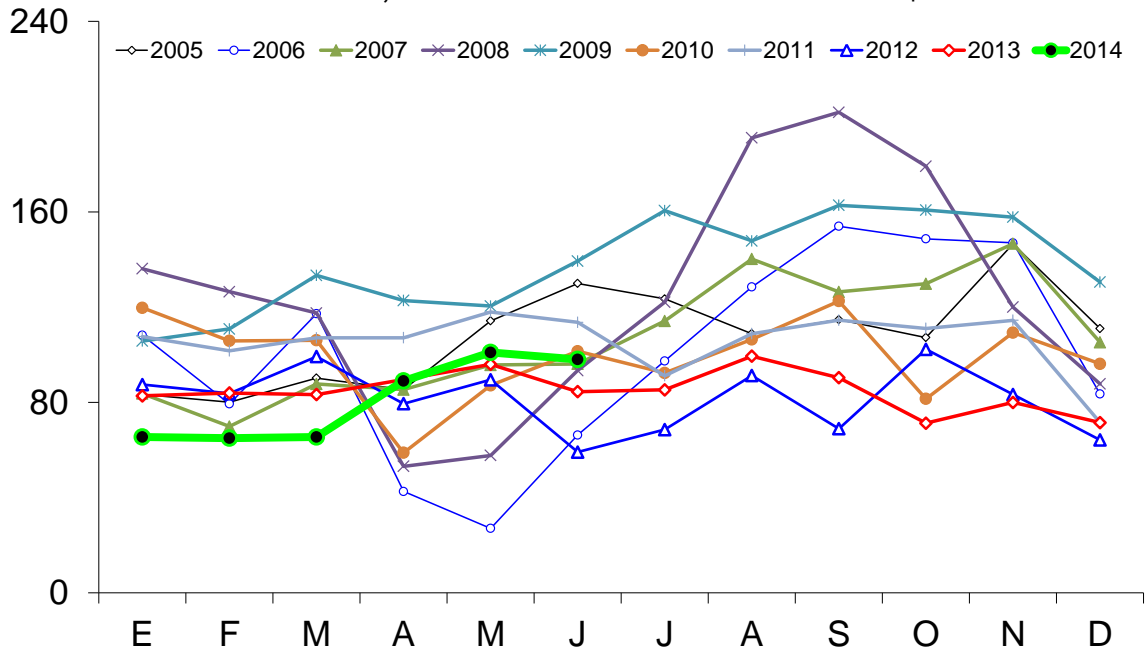
'05-'14, mensual - En miles de toneladas res con hueso



Fuente: CICCRA, con datos del Senasa.

EXPORTACIONES DE CARNE VACUNA

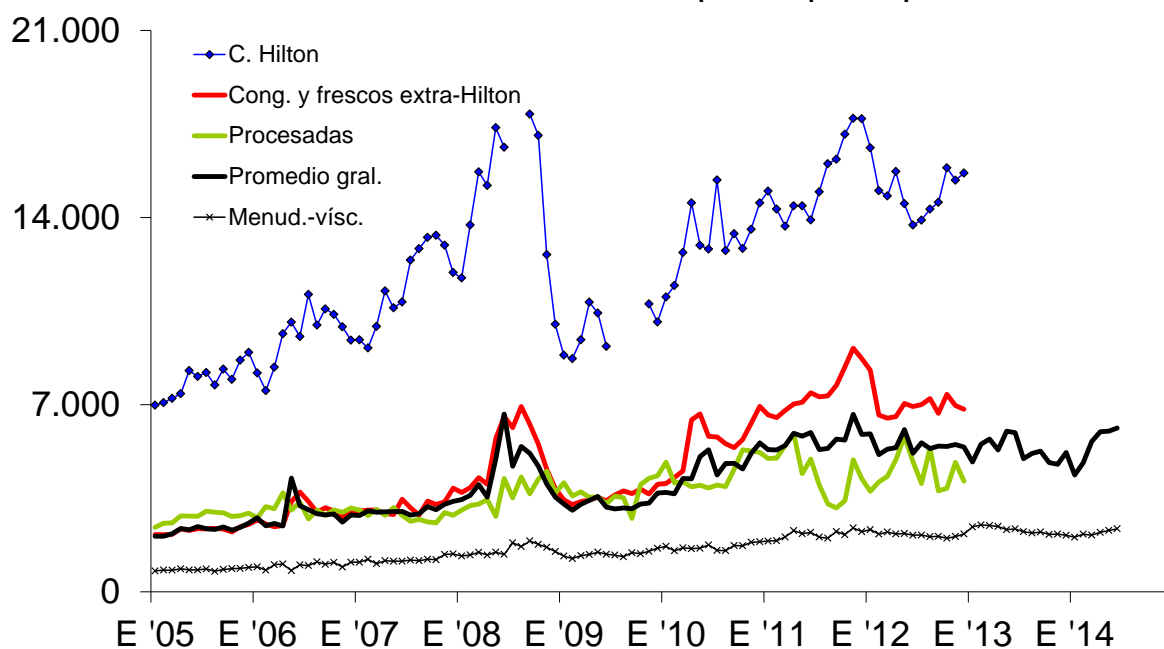
'05-'14, mensual - En millones de US\$



Fuente: CICCRA, con datos del Senasa.

PRECIO EXTERNO DE CARNE Y MENUDENCIAS VACUNAS

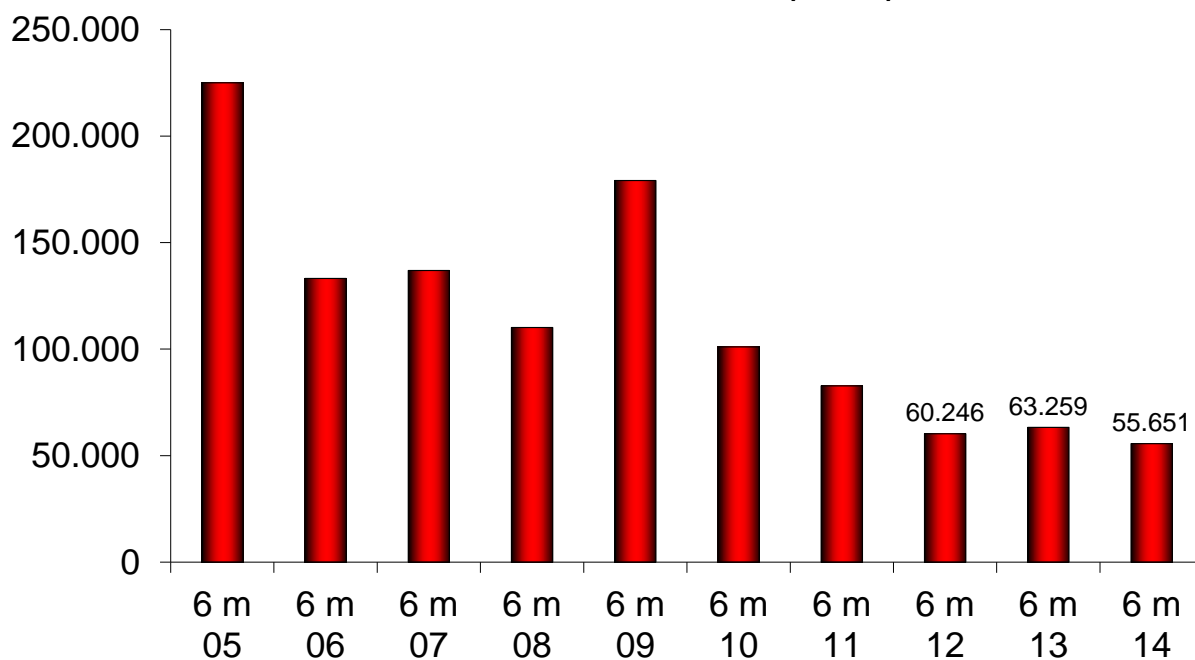
'05-'14, mensual - En US\$ fob por tn peso producto



Fuente: CICCRA, con datos del Senasa.

EXPORTACIONES DE CARNE VACUNA

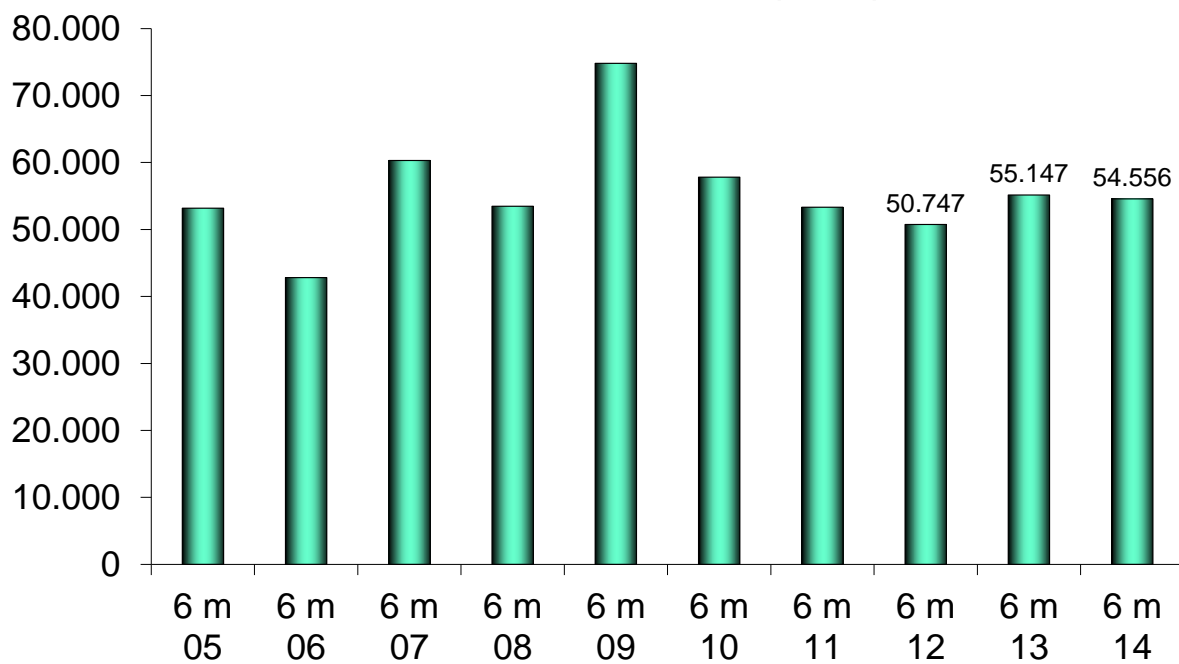
'05-'14, acumulado - En toneladas peso producto



Fuente: CICCRA, con datos del Senasa.

EXPORTACIONES DE MENUENCIAS VACUNAS

'05-'14, acumulado - En toneladas peso producto



Fuente: CICCRA, con datos del Senasa.

4. BANCO DE DATOS:

PRECIO DE LA HACIENDA VACUNA EN PIE								
En pesos por kilogramo vivo								
Período	TOTAL	Novi- llos	Novi- litos	Vaqui- llonas	Terne- ros	Vacas	Toros	MEJ
jul-13	8,172	9,265	10,212	8,966	10,756	5,571	5,743	8,716
jun-14	12,485	15,027	16,793	14,957	17,269	7,965	9,083	13,140
jul-14	13,581	16,168	17,350	15,382	17,640	9,504	10,099	14,770
7 m 14	12,675	14,589	15,991	14,459	16,211	8,324	9,482	13,399
Var. % respecto a...								
mes anterior	8,8%	7,6%	3,3%	2,8%	2,1%	19,3%	11,2%	12,4%
igual mes año ant.	66,2%	74,5%	69,9%	71,6%	64,0%	70,6%	75,8%	69,5%
dic-01	2.038,7%	2.372,2%	2.283,2%	2.100,6%	1.916,0%	2.184,6%	2.564,6%	#DIV/0!
7 m 13	50,1%	57,6%	53,3%	55,7%	50,2%	51,0%	55,2%	47,9%

Fuente: CICCRA, con datos del Mercado de Liniers S.A..

PRECIO DE LA HACIENDA VACUNA EN PIE								
En dólares 'oficiales' por kilogramo vivo								
Período	TOTAL	Novi- llos	Novi- litos	Vaqui- llonas	Terne- ros	Vacas	Toros	MEJ
jul-13	1,502	1,703	1,877	1,648	1,977	1,024	1,056	1,602
jun-14	1,537	1,849	2,067	1,841	2,125	0,980	1,118	1,617
jul-14	1,488	1,772	1,901	1,686	1,933	1,041	1,107	1,619
7 m 14	1,583	1,818	1,994	1,804	2,021	1,039	1,185	1,671
Var. % respecto a...								
mes anterior	-3,1%	-4,2%	-8,0%	-8,4%	-9,0%	6,2%	-1,0%	0,1%
igual mes año ant.	-0,9%	4,0%	1,3%	2,3%	-2,2%	1,7%	4,8%	1,0%
dic-01	147,2%	185,7%	175,4%	154,3%	133,0%	164,0%	207,9%	#DIV/0!
7 m 13	-3,1%	1,6%	-1,2%	0,4%	-3,2%	-2,6%	0,1%	-3,2%

Fuente: CICCRA, con datos del Mercado de Liniers S.A. y del BCRA.

PRECIO DE LA HACIENDA VACUNA EN PIE								
En dólares 'libres' por kilogramo vivo								
Período	TOTAL	Novi- llos	Novi- litos	Vaqui- llonas	Terne- ros	Vacas	Toros	MEJ
jul-13	0,976	1,106	1,219	1,071	1,284	0,665	0,686	1,041
jun-14	1,052	1,266	1,415	1,260	1,455	0,671	0,765	1,107
jul-14	1,108	1,320	1,416	1,255	1,440	0,776	0,824	1,205
7 m 14	1,110	1,278	1,401	1,267	1,420	0,728	0,831	1,174
Var. % respecto a...								
mes anterior	5,3%	4,2%	0,1%	-0,4%	-1,1%	15,6%	7,7%	8,9%
igual mes año ant.	13,6%	19,3%	16,1%	17,3%	12,1%	16,6%	20,2%	15,8%
7 m 13	7,9%	13,4%	10,3%	12,0%	8,1%	8,2%	11,6%	10,4%

Fuente: CICCRA, con datos del Mercado de Liniers S.A. y del mercado cambiario.