

**CÁMARA DE LA INDUSTRIA Y COMERCIO DE CARNES Y
DERIVADOS DE LA REPUBLICA ARGENTINA**

INFORME ECONÓMICO MENSUAL

Documento N° 164 – Septiembre 2014

Dirección: Ing. Miguel A. Schiariti

ÍNDICE GENERAL

EDITORIAL	1
INDICADORES ECONÓMICOS SECTORIALES	3
1. FAENA VACUNA Y PRODUCCIÓN DE CARNE	3
2. CONSUMO INTERNO	13
3. EVOLUCIÓN DE LAS EXPORTACIONES	16
4. BANCO DE DATOS	
– PRECIO DE LA HACIENDA EN EL MERCADO DE LINIERS	23

EDITORIAL:

El sector de ganados y carnes en general, y la industria frigorífica en particular, continúa sufriendo los efectos de la política antigandera llevada adelante por el actual gobierno desde el año 2006.

Al achicamiento sectorial por decisiones políticas debemos agregarle eventos climáticos que empeoran el presente y el futuro sectorial. Luego de la sequía de principio de año, las inundaciones en la Cuenca del Salado están afectando a 63 partidos de la provincia de Buenos Aires. El stock de vacas provincial es de 7,5 millones y en los 63 partidos mencionados se encuentran 4,2 millones de vacas. **Si de manera optimista estimamos que la merma productiva sólo será de 15%, por bajos porcentaje de preñez y mortandad, entonces en 2015 la oferta será de alrededor de 600 mil cabezas menos.**

Ante este cuadro de situación, la industria continuará sufriendo la escasez de oferta y las restricciones a las exportaciones que nos han hecho descender en el ranking de exportaciones desde el tercer al onceavo lugar.

En septiembre de 2014 estimamos que se faenaron 1,05 millones de cabezas de ganado vacuno, es decir 1,6% menos que en igual mes del año pasado. Fue la séptima caída en nueve meses. La retracción de la cantidad de cabezas faenadas y la disminución del peso en gancho promedio (-1,5% anual; 221 kgs por cabeza) hicieron que la producción de carne vacuna resultara 3,1% menor a la observada un año antes.¹

Por 33° mes consecutivo la faena de hembras creció al tiempo que la faena de machos disminuyó. **Por lo tanto, la participación de las hembras en la faena total se sostuvo en un nivel elevado, 45,6%, el cual fue 3,0 puntos porcentuales superior a la observada en septiembre del año pasado.**

Al considerar los primeros nueve meses de 2014, se faenaron 9,099 millones de cabezas de ganado vacuno, es decir 2,7% menos que en enero-septiembre de 2013. La faena de hembras hizo que la participación de las hembras se elevara de 42,5% en enero-septiembre de 2013 a 45,7% en los primeros nueve meses del año (+3,2 puntos porcentuales).

Por su parte, la producción de carne vacuna fue de 2,002 millones de tn r/c/h, es decir 5,1% menor a la verificada en igual lapso de 2013 (-107,5 mil tn r/c/h). La menor cantidad de cabezas faenadas se combinó con una contracción de 2,5% anual del peso en gancho por res.

En enero-septiembre la industria frigorífica argentina produjo un total de 2,002 millones de tn r/c/h de carne vacuna, es decir 107,5 mil toneladas menos que en enero-septiembre del año pasado (-5,1%).

Del total producido, el mercado interno absorbió 92,8% en el período analizado, por lo que, el consumo (aparente) interno cayó, producto de la pérdida del poder adquisitivo del

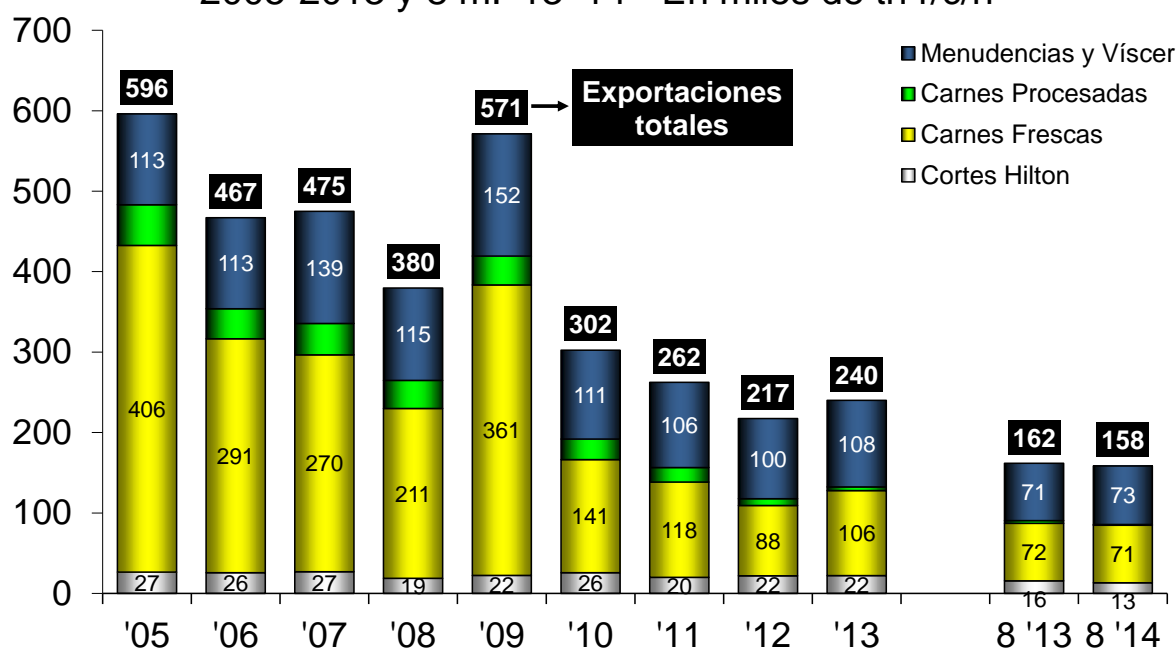
¹ El peso promedio en gancho es el que surge del análisis de la documentación. Sin embargo, dado que la Secretaría de Comercio no controla el peso mínimo de faena, se puede inferir que el mismo es menor aún al referido. Estimamos que la disminución del peso promedio es de alrededor de 10%, lo cual implica que la producción y el consumo doméstico son inferiores a los que surgen del análisis de las estadísticas oficiales.

salario, a un ritmo apenas mayor que la producción total (-5,1% vs. -5,09%), con lo cual su importancia relativa casi se mantuvo en términos interanuales (aunque fue 5,5 puntos porcentuales mayor a la verificada en igual período de 2002).

El consumo de carne vacuna per cápita llegó a un nivel de 58,9 kg/año, resultando 6,0% inferior al de enero-septiembre del año pasado. En tanto, el promedio móvil de los últimos 12 meses descendió a 60,2 kg de carne vacuna por habitante por año, acumulando una baja de 3,5% interanual (-4,5% si se compara con el nivel de diciembre de 2013).

Las exportaciones de carne vacuna se sostuvieron en 14.763 toneladas peso producto (tn pp) en agosto de 2014 y exhibieron un avance de 3,0% con relación al octavo mes de 2013. Fue la cuarta suba consecutiva, tras cuatro meses de caer a un ritmo promedio de 21,4% anual. En tanto, en los primeros ocho meses del año se embarcaron 85.784 tn pp de carne vacuna, reduciéndose la caída acumulada a 5,2% anual. Y medido en toneladas res con hueso, el volumen exportado fue de 124.888, resultando 6,9% menor al registrado en enero-agosto de 2013.

EXPO DE CARNE VACUNA Y MENUDENCIAS 2005-2013 y 8 m. '13-'14 - En miles de tn r/c/h



Fuente: CICCRA, con datos de Senasa.

INDICADORES ECONÓMICOS SECTORIALES:**1. FAENA Y PRODUCCIÓN DE CARNE:**

En septiembre de 2014 estimamos que se faenaron 1,05 millones de cabezas de ganado vacuno, es decir 1,6% menos que en igual mes del año pasado. Fue la séptima caída en nueve meses. En términos absolutos, se faenaron 17,1 mil cabezas menos que en septiembre de 2013. La retracción de la cantidad de cabezas faenadas y la disminución del peso en gancho promedio (-1,5% anual; 221 kgs por cabeza) hicieron que la producción de carne vacuna se ubicara en 233 mil toneladas res con hueso (tn r/c/h), resultando 3,1% menor a la observada un año antes.²

La faena del noveno mes de 2014 resultó similar al promedio de los septiembre de 1980 a 2013, ocupando el puesto 18 entre los últimos 35 septiembrés.

Por 33° mes consecutivo la faena de hembras creció al tiempo que la faena de machos disminuyó. En esta ocasión los guarismos fueron de 5,4% y -6,8% anual, respectivamente. Se faenaron 24.708 hembras más que en septiembre del año pasado, mientras que la faena de machos disminuyó en 41.817 mil cabezas. Por lo tanto, la participación de las hembras en la faena total se sostuvo en un nivel elevado, 45,6%, el cual fue 3,0 puntos porcentuales superior a la observada en septiembre del año pasado. Tal como ya destacó en informes anteriores, este guarismo fue el más elevado para el mes desde el récord alcanzado en 2009 (47,9%).

En función de lo expuesto, el tercer trimestre del año cerró con una faena total de 3,102 millones de cabezas de ganado vacuno, cantidad que resultó 4,7% inferior a la registrada en el mismo trimestre de 2013. En términos absolutos, se sacrificaron 152.550 cabezas menos que en julio-septiembre del año pasado. Además, se modificó la composición de la faena: la de hembras creció en 44,1 mil cabezas (3,2% anual) y la de machos cayó en 196,6 mil cabezas (-10,5%), ubicándose la participación de las primeras en 46,2%. Asimismo, el peso en gancho descendió a 220,7 kilogramos por res (-2,3% anual). Todo esto determinó que la producción de carne fuera de 684 mil tn r/c/h, volumen que resultó 2,9% superior al verificado en abril-junio del corriente año, pero que fue 6,9% inferior al observado en igual trimestre de 2013 (-51 mil tn r/c/h).

Al considerar los primeros nueve meses de 2014, se faenaron 9,099 millones de cabezas de ganado vacuno, es decir 2,7% menos que en enero-septiembre de 2013. En total se sacrificaron 247,9 mil cabezas menos que en los primeros nueve meses del año pasado.

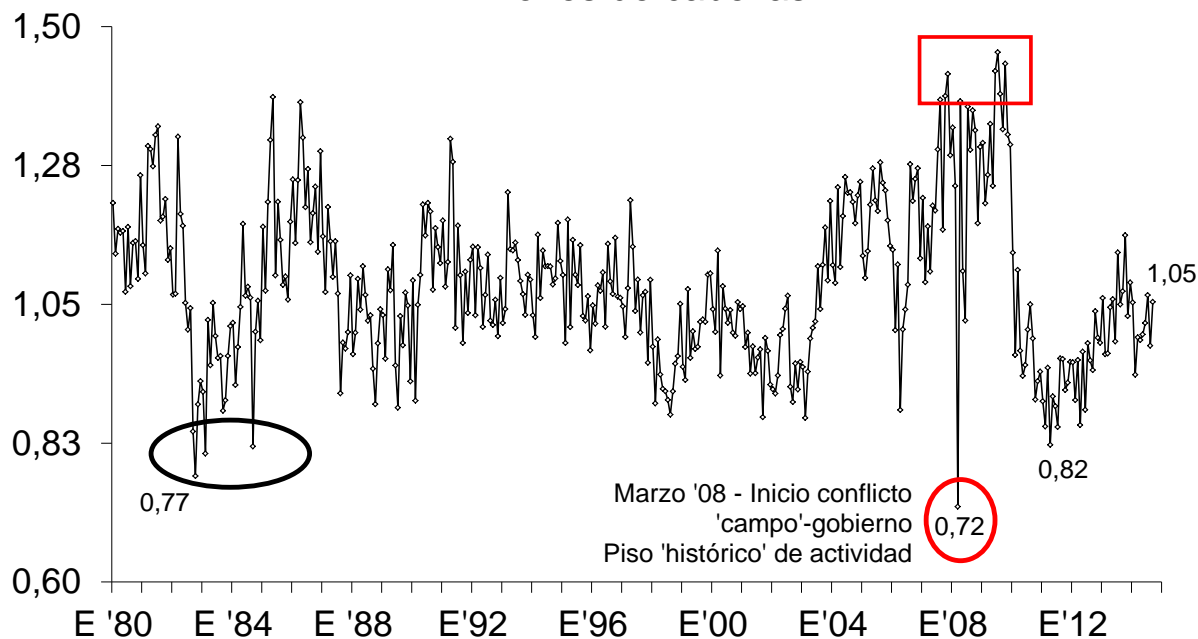
La faena de hembras se ubicó en 4,160 millones en enero-septiembre del corriente año, acumulando un avance de 4,7% anual (+187,5 mil cabezas). En cambio, la faena de machos cayó 8,1% (-435,3 mil cabezas). Esto hizo que la participación de las hembras se

² El peso promedio en gancho es el que surge del análisis de la documentación. Sin embargo, dado que la Secretaría de Comercio no controla el peso mínimo de faena, se puede inferir que el mismo es menor aún al referido. Estimamos que la disminución del peso promedio es de alrededor de 10%, lo cual implica que la producción y el consumo doméstico son inferiores a los que surgen del análisis de las estadísticas oficiales.

elevara de 42,5% en enero-septiembre de 2013 a 45,7% en los primeros nueve meses del año (+3,2 puntos porcentuales).

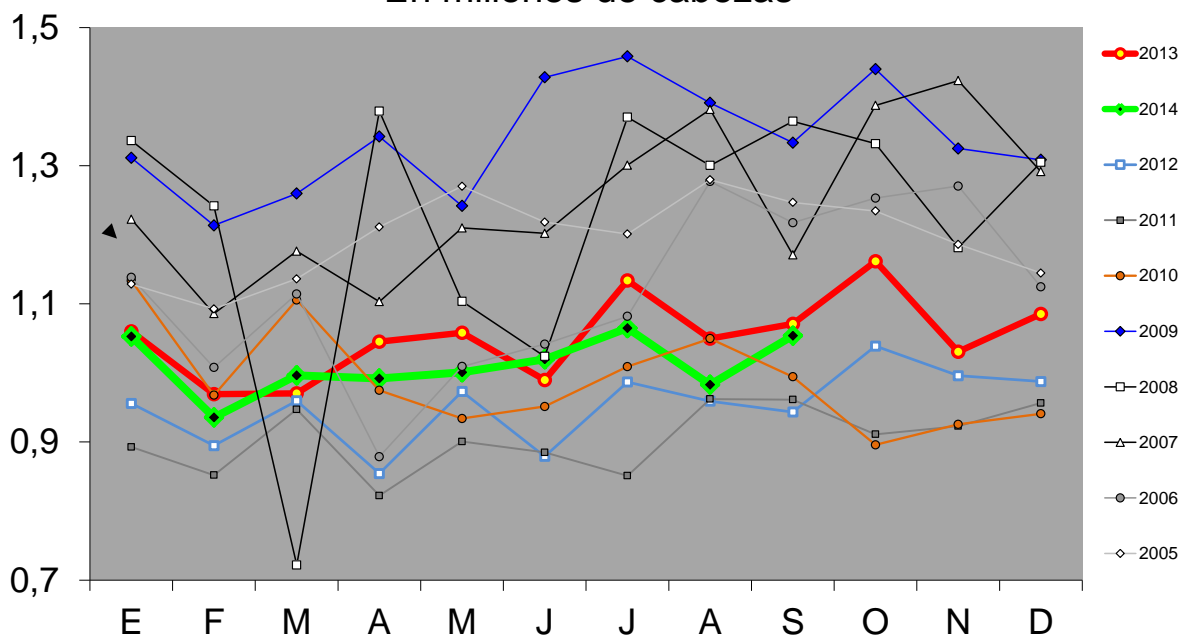
Por su parte, la producción de carne vacuna fue de 2,002 millones de tn r/c/h, es decir 5,1% menor a la verificada en igual lapso de 2013 (-107,5 mil tn r/c/h). La menor cantidad de cabezas faenadas se combinó con una contracción de 2,5% anual del peso en gancho por res.

FAENA DE GANADO VACUNO En millones de cabezas



Fuente: CICCRA, s/ ONCCA y estim. propias ('13/'14). * '12/'13/'14 provisorio.

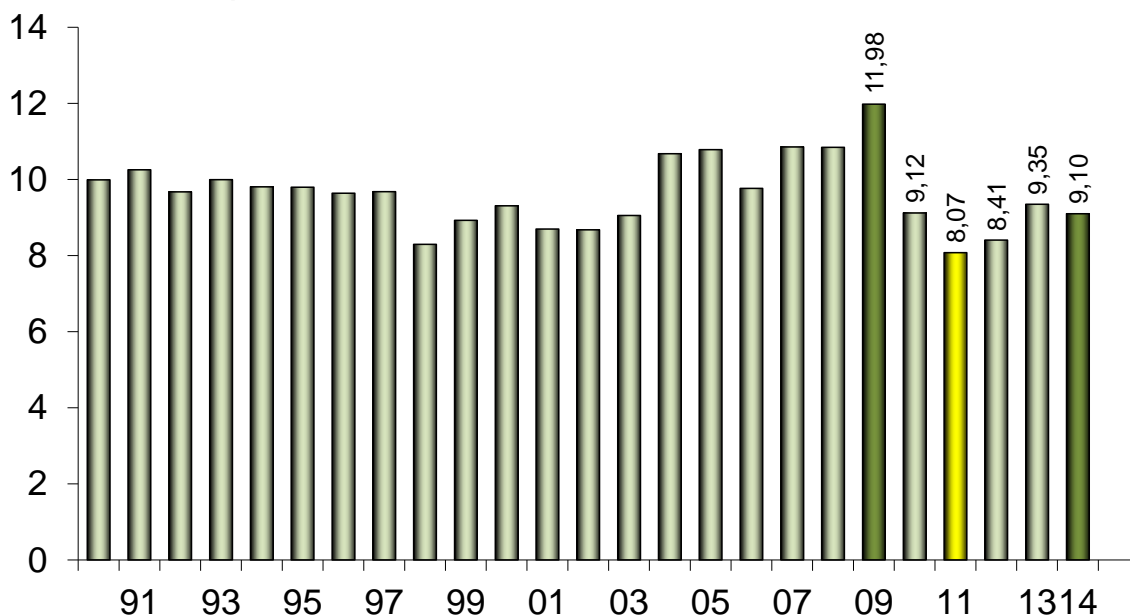
FAENA DE GANADO VACUNO En millones de cabezas



Fuente: CICCRA, s/ ONCCA y estim. propias ('13/'14). * '12/'13/'14 provisorio.

FAENA DE HACIENDA VACUNA

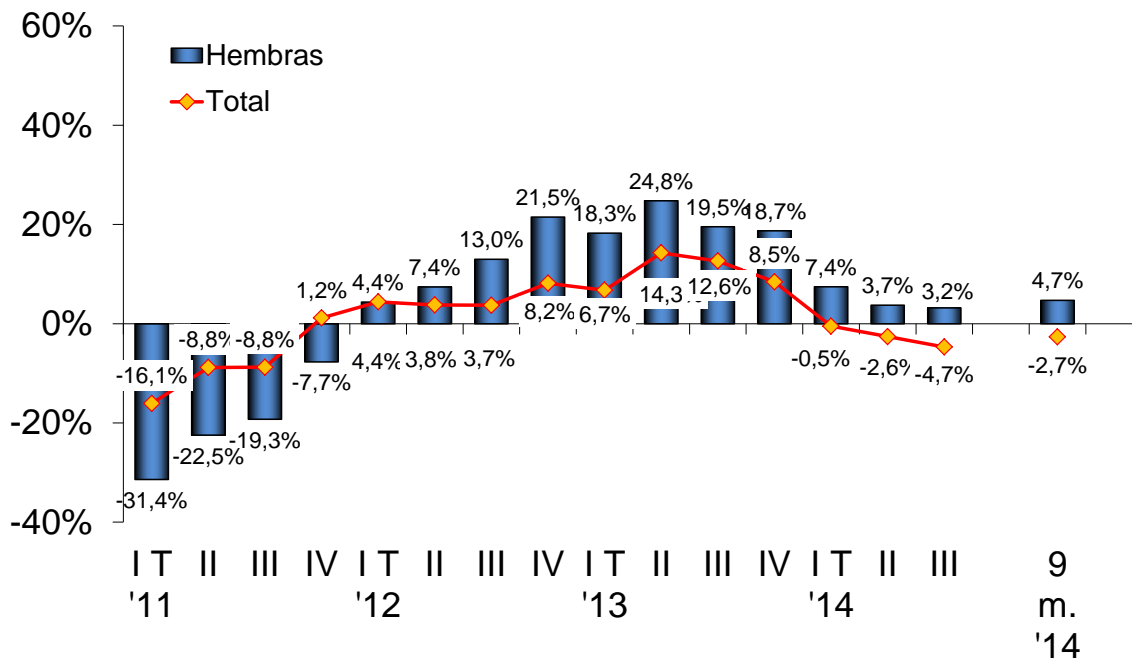
Enero-septiembre de 1990-2014* - En millones de cabezas



Fuente: CICCRA, s/ ONCCA y estim. propias ('13/'14). * '12/'13/'14 provisorio.

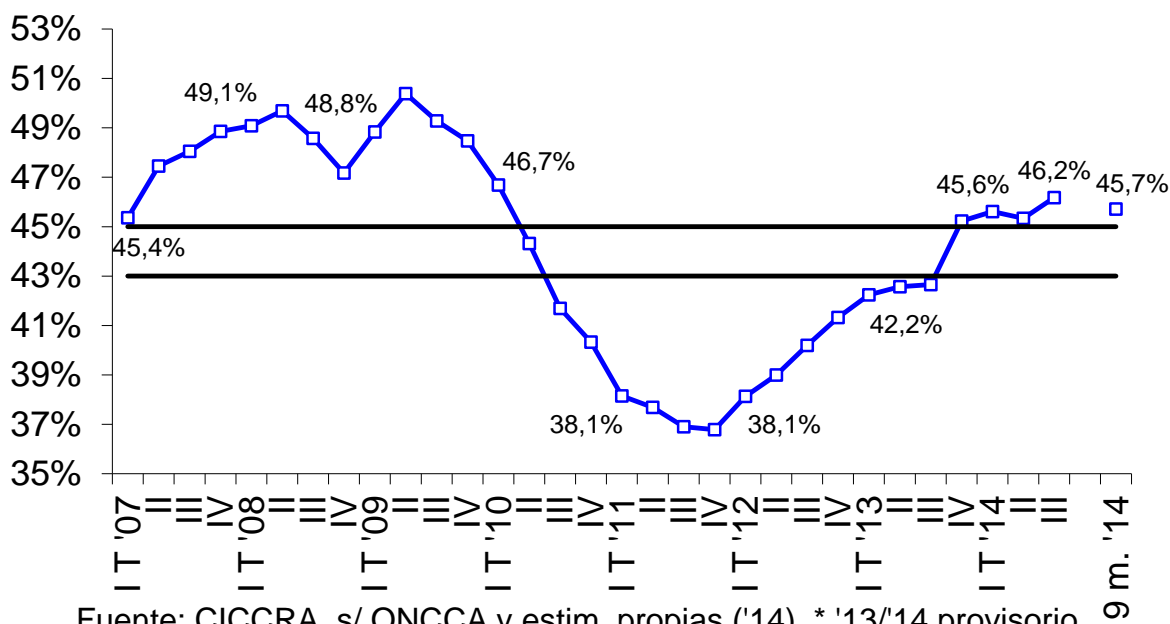
FAENA TOTAL Y DE HEMBRAS

2011-2014* - Var. % respecto a igual período del año anterior



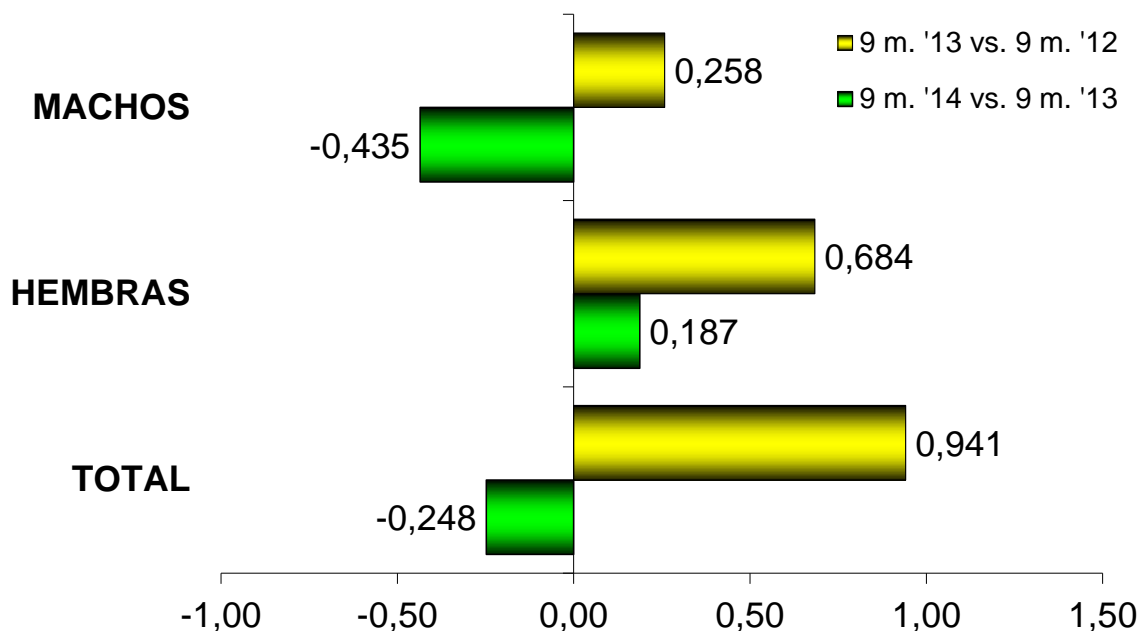
Fuente: CICCRA, s/ ONCCA y estim. propias ('14). * '13/'14 provisorio.

FAENA DE HEMBRAS 2007-2014* - trimestral - En % del total



Fuente: CICCRA, s/ ONCCA y estim. propias ('14). * '13/'14 provisorio.
Las líneas negras delimitan la banda dentro de la cual el stock de ganado vacuno se mantiene estable. Si la línea azul está por arriba implica liquidación de vientres. Por debajo implica retención de vientres.

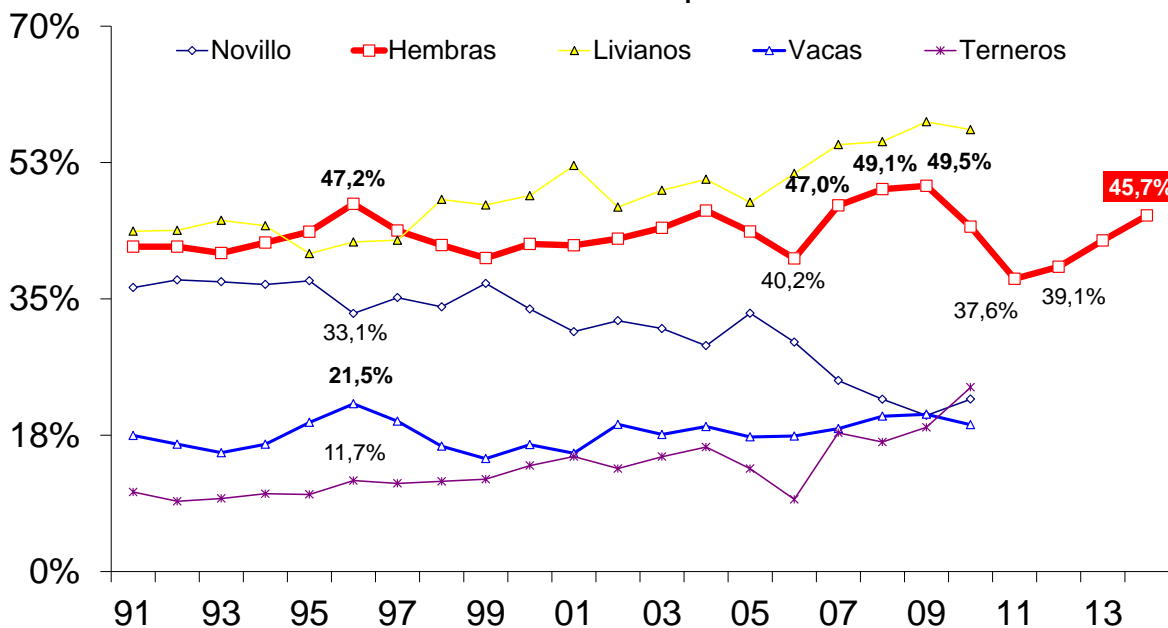
EXPLICACIÓN DE LA VARIACIÓN DE LA FAENA TOTAL Var. absoluta (millones de cab.)



Fuente: CICCRA, s/ ONCCA y estim. propias ('14). * '13/'14 provisorio.

FAENA DE CATEGORÍAS SELECCIONADAS - EVOLUCIÓN

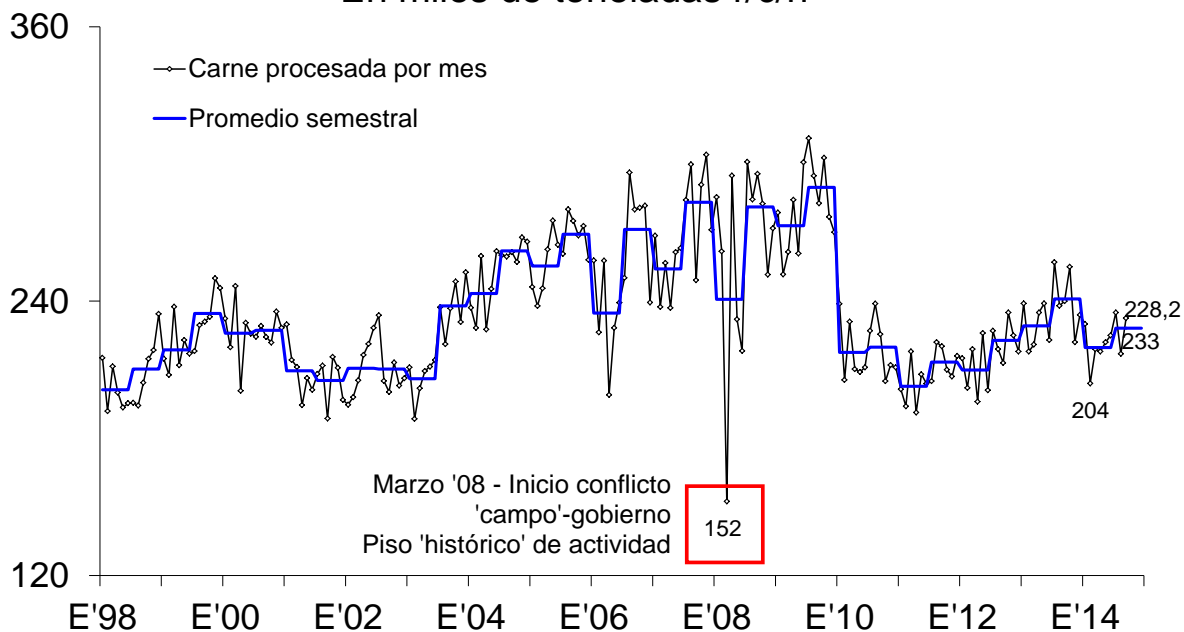
En % de la faena total - Enero-septiembre de cada año



Fuente: CICCRA, s/ ONCCA y estim. propias ('13/'14). * '12/'13/'14 provisorio.

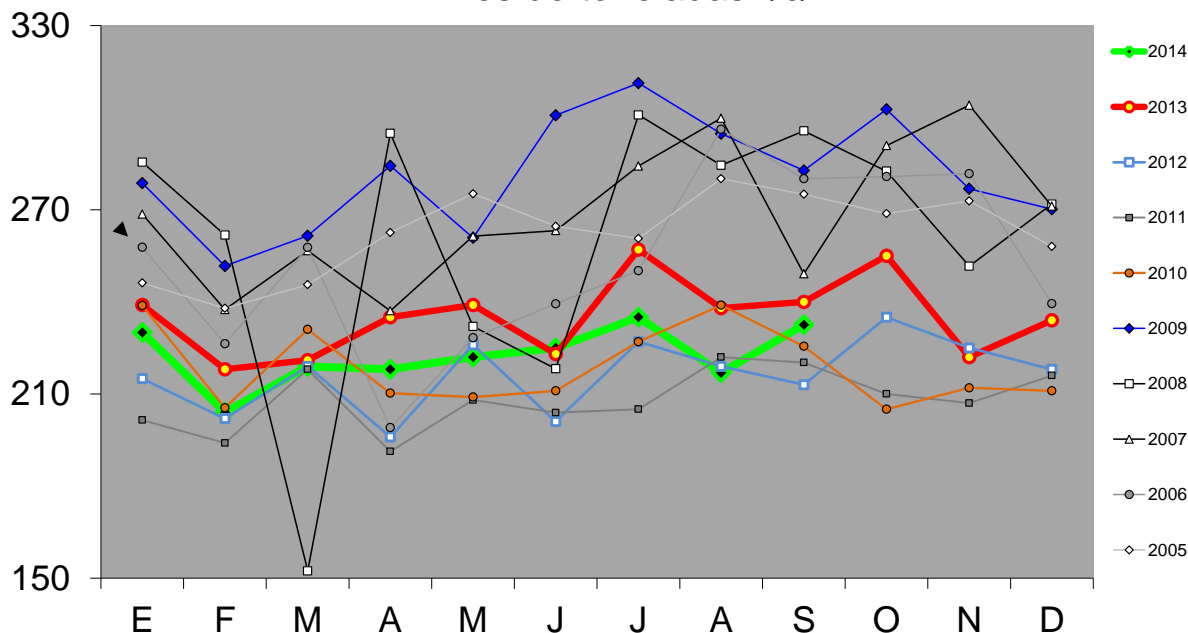
PRODUCCION DE CARNE VACUNA

En miles de toneladas r/c/h



Fuente: CICCRA, s/ ONCCA y estim. propias ('13/'14). * '12/'13/'14 provisorio.

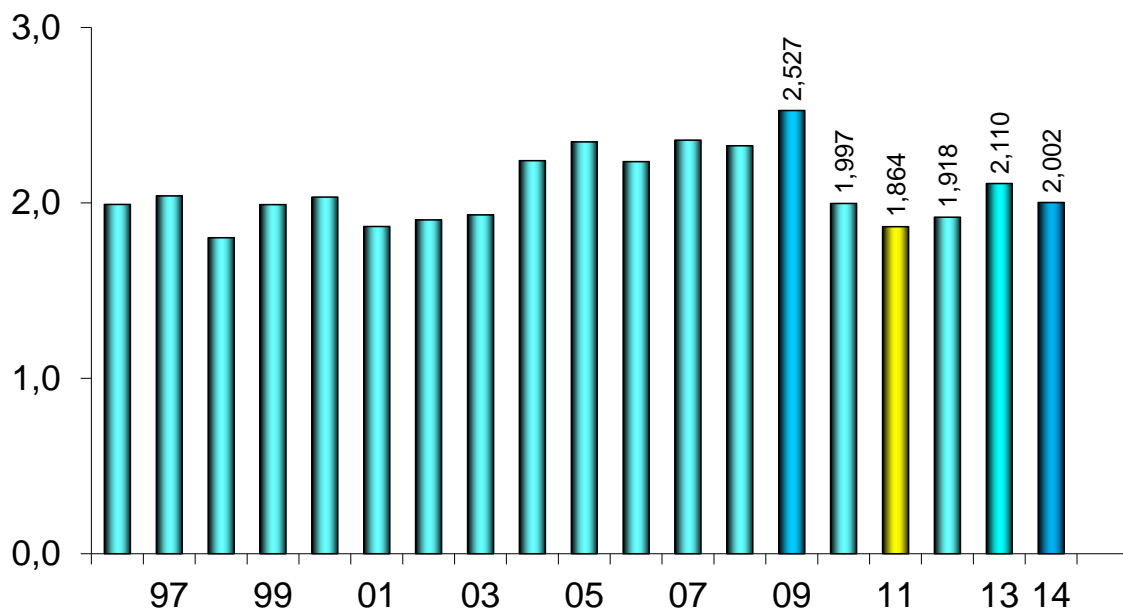
PRODUCCIÓN DE CARNE VACUNA En miles de toneladas r/c/h



Fuente: CICCRA, s/ ONCCA y estim. propias ('13/'14). * '12/'13/'14 provisorio.

PRODUCCION DE CARNE VACUNA

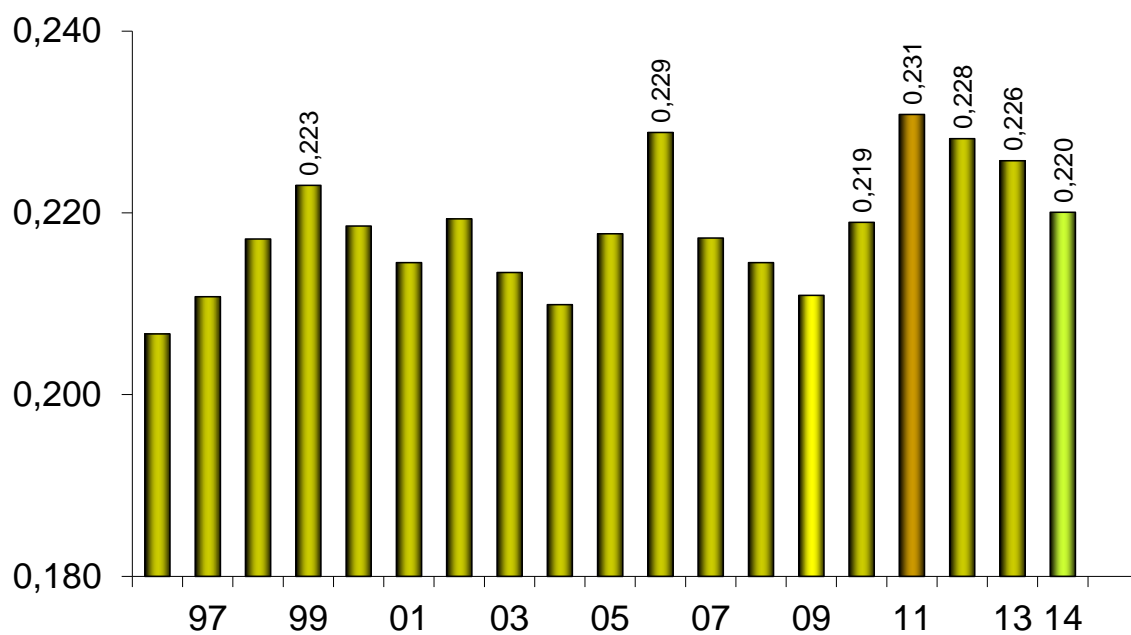
Enero-septiembre de 1990-2014* - En millones de toneladas r/c/h



Fuente: CICCRA, s/ ONCCA y estim. propias ('13/'14). * '12/'13/'14 provisorio.

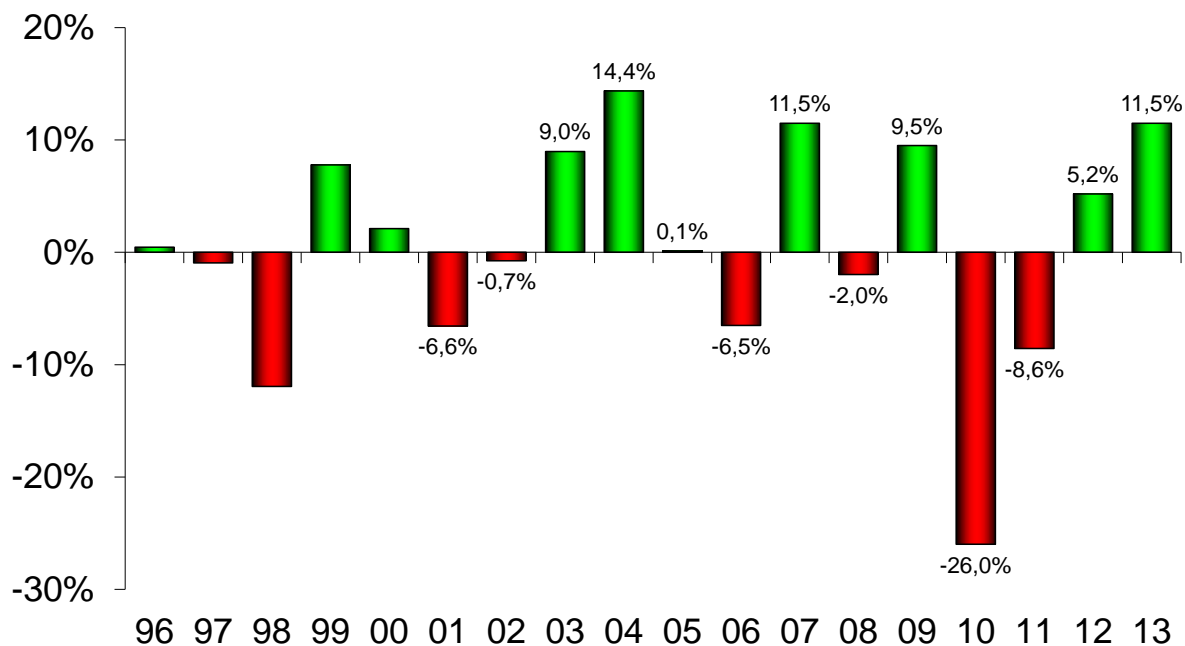
PESO PROMEDIO DE LA HACIENDA FAENADA

Enero-sep. de 1996-2014* - En toneladas res c/hueso/gancho



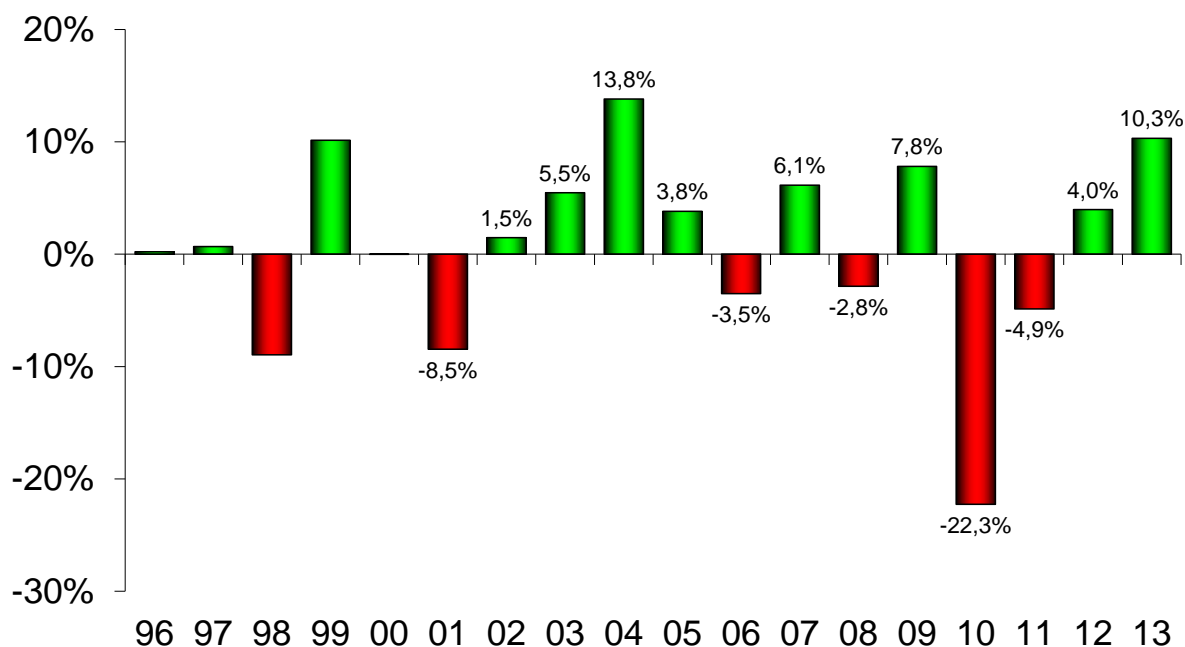
Fuente: CICCRA, s/ ONCCA y estim. propias ('13/'14). * '12/'13/'14 provisorio.

FAENA DE HACIENDA VACUNA 1996-2013 - Var. % anual



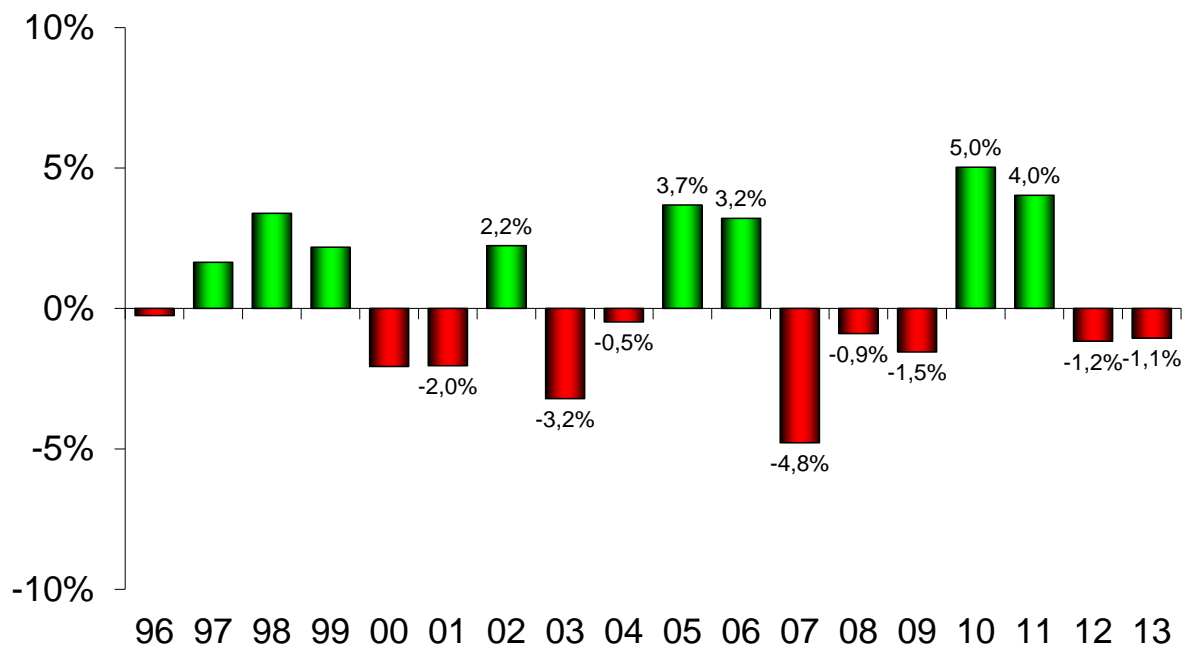
Fuente: CICCRA, s/ ONCCA y estim. propias ('13). * '12/'13 provisorio.

PRODUCCIÓN DE CARNE VACUNA 1996-2013 - Var. % anual



Fuente: CICCRA, s/ ONCCA y estim. propias ('12). * '11/'12 provisorio.

PESO PROMEDIO DE LA HACIENDA FAENADA 1996-2013 - Var. % anual



Fuente: CICCRA, s/ ONCCA y estim. propias ('12). * '11/'12 provisorio.

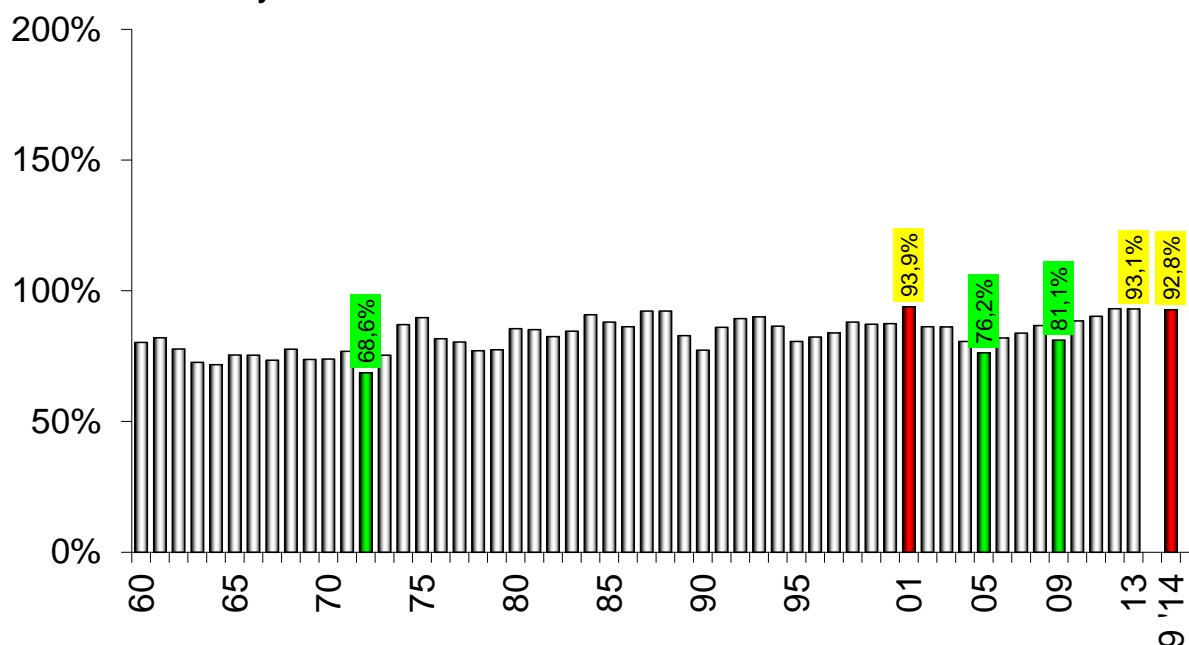
2. CONSUMO INTERNO:

Tal como se estableció en la sección anterior, en enero-septiembre la industria frigorífica argentina produjo un total de 2,002 millones de tn r/c/h de carne vacuna, es decir 107,5 mil toneladas menos que en enero-septiembre del año pasado (-5,1%).

Del total producido, el mercado interno absorbió 92,8% en el período analizado, es decir 1,858 millones de tn r/c/h. El consumo (aparente) interno cayó a un ritmo apenas mayor que la producción total (-5,1% vs. -5,09%), con lo cual su importancia relativa casi se mantuvo en términos interanuales (aunque fue 5,5 puntos porcentuales mayor a la verificada en igual período de 2002).

CONSUMO INTERNO DE CARNE VACUNA

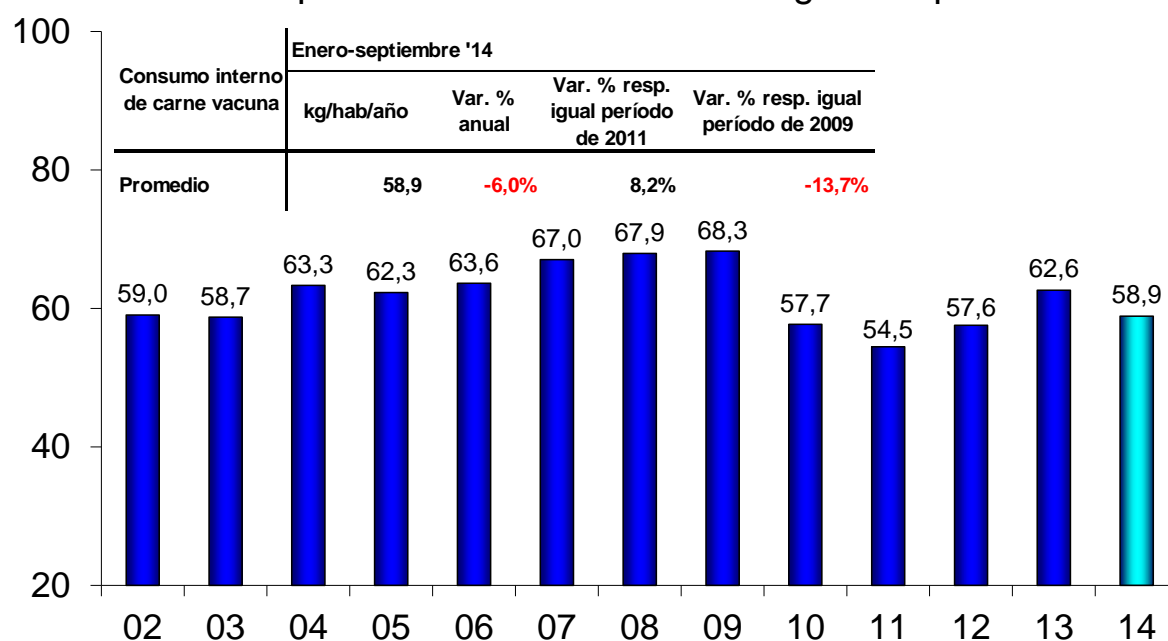
1960-2013 y 9 meses '14 - En miles de toneladas res con hueso



Fuente: CICCRA, con datos de ONCCA y SENASA.

CONSUMO DE CARNE VACUNA POR HABITANTE

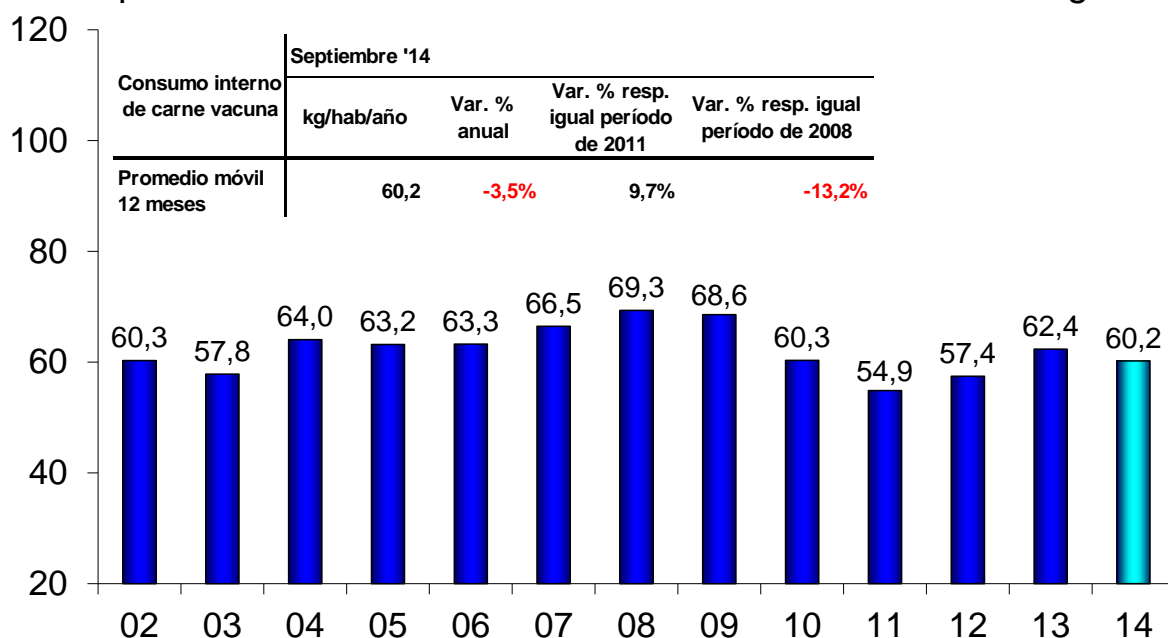
Enero-septiembre de '02-'14* - En kilogramos por año



Fuente: CICCRA, estimación propia. * '12/'13/'14 provisorio.

CONSUMO DE CARNE VACUNA POR HABITANTE

A septiembre de '02-'14* - Promedio móvil 12 meses - En kg/año



Fuente: CICCRA, estimación propia. * '12/'13/'14 provisorio.

El consumo de carne vacuna per cápita llegó a un nivel de 58,9 kg/año, resultando 6,0% inferior al de enero-septiembre del año pasado. En tanto, el promedio móvil de los últimos 12 meses descendió a 60,2 kg de carne vacuna por habitante por año, acumulando una baja de 3,5% interanual (-4,5% si se compara con el nivel de diciembre de 2013).

En tanto, los envíos al exterior tuvieron una contracción menor a la de la producción. En enero-septiembre de 2014 las colocaciones de carne vacuna en el exterior totalizaron 144,9 mil tn r/c/h y resultaron 4,9% inferiores en términos interanuales (-7,5 mil tn r/c/h). La importancia relativa en el total se mantuvo casi sin cambios, en 7,2%. En estos resultados influyó positivamente la performance exportadora del tercer trimestre del año. Luego de tres trimestres en retroceso, en julio-septiembre del corriente año se exportaron 63 mil tn r/c/h de carne vacuna, es decir 8,3% más que en igual trimestre de 2013.

OFERTA Y DEMANDA DE CARNE VACUNA						
Período	Producción	Exportación	Consumo total	Consumo per cápita	Exportación	Consumo total
	Tn res c/hueso	Tn res c/hueso	Tn res c/hueso	kg/año	s/faena total	s/faena total
12 meses de...						
2011	2.496.879	243.722	2.253.157	55,1	9,8%	90,2%
2012	2.596.000	178.706	2.417.294	58,6	6,9%	93,1%
2013	2.821.000	195.503	2.625.497	63,0	6,9%	93,1%
9 meses de...				Pr. móv. 12 m.		
2010	1.996.964	242.931	1.754.033	60,3	12,2%	87,8%
2011	1.863.879	193.554	1.670.325	54,9	10,4%	89,6%
2012	1.918.000	135.271	1.782.729	57,4	7,1%	92,9%
2013 *	2.110.000	152.422	1.957.578	62,4	7,2%	92,8%
2014 *	2.002.471	144.888	1.857.583	60,2	7,2%	92,8%
Var. % '14-'13	-5,1%	-4,9%	-5,1%	-3,5%	0,2%	0,0%
Var. abs. '14-'13	-107.529	-7.534	-99.994	-2,2	0,0%	0,0%

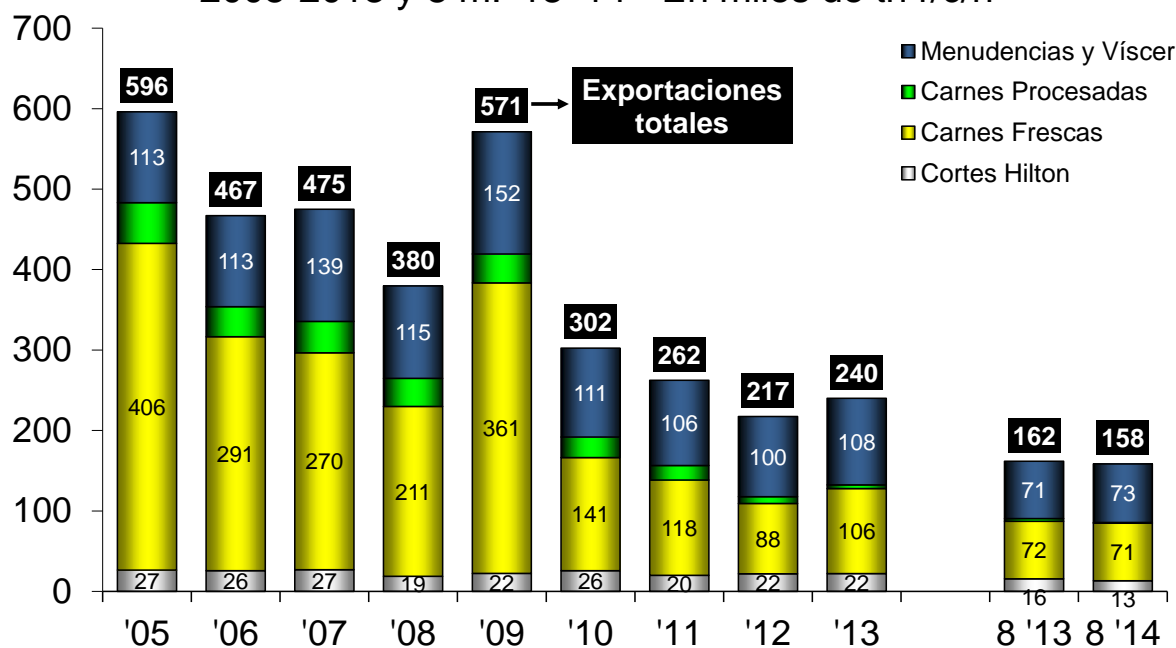
Fuente: CICCRA, con datos de Minagri, Senasa, Indec y estimaciones propias. * Provisorios.

3. EVOLUCIÓN DE LAS EXPORTACIONES:

Las exportaciones de carne vacuna se sostuvieron en 14.763 toneladas peso producto (tn pp) en agosto de 2014 y exhibieron un avance de 3,0% con relación al octavo mes de 2013. Fue la cuarta suba consecutiva, tras cuatro meses de caer a un ritmo promedio de 21,4% anual. En tanto, en los primeros ocho meses del año se embarcaron 85.784 tn pp de carne vacuna, reduciéndose la caída acumulada a 5,2% anual. Y medido en toneladas res con hueso, el volumen exportado fue de 124.888, resultando 6,9% menor al registrado en enero-agosto de 2013.

Los ingresos por exportaciones de carne vacuna se ubicaron en 94,0 millones de dólares fob en agosto pasado y resultaron 5,4% inferiores a los de un año atrás. En los primeros ocho meses de 2014 los ingresos por ventas al exterior ascendieron a 693,0 millones de dólares fob y quedaron 1,7% por debajo de los registrados doce meses antes. El precio promedio de los embarques certificados fue de 6.367 dólares fob por tn pp en agosto y el promedio correspondiente al acumulado del año llegó a 8.078 dólares fob por tn pp, resultando 3,7% mayor al promedio de enero-agosto de 2013.

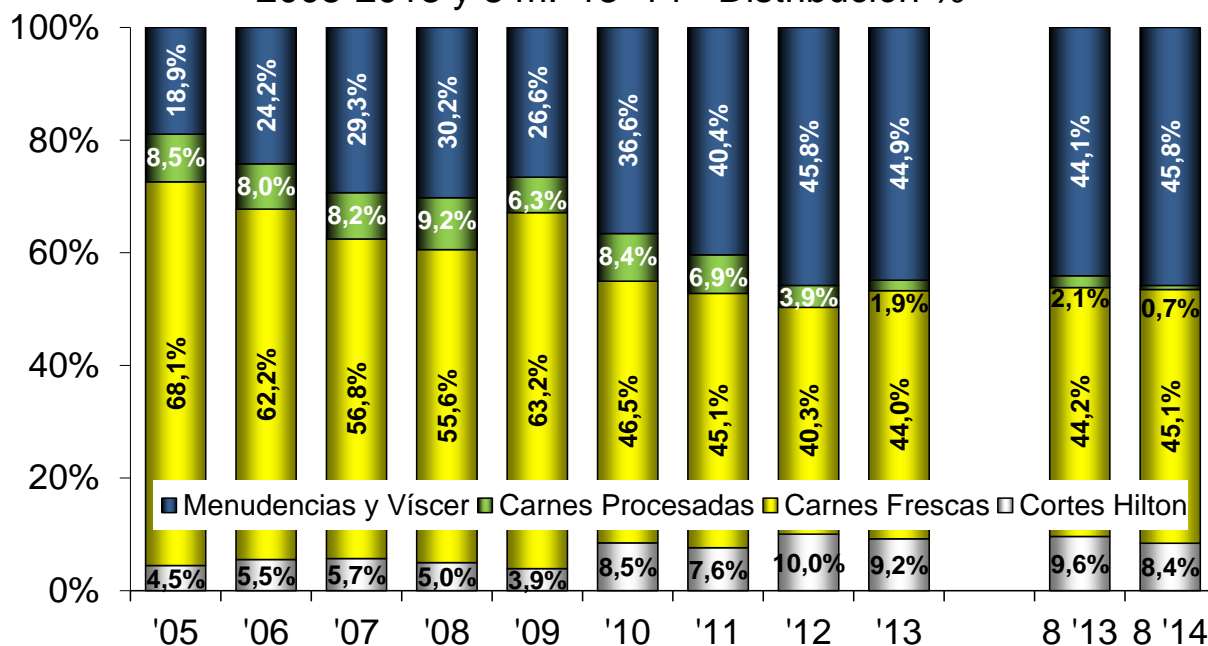
EXPO DE CARNE VACUNA Y MENUDENCIAS 2005-2013 y 8 m. '13-'14 - En miles de tn r/c/h



Fuente: CICCRA, con datos de Senasa.

EXPO DE CARNE VACUNA Y MENUDENCIAS

2005-2013 y 8 m. '13-'14 - Distribución %



Fuente: CICCRA, con datos de Senasa.

Los embarques de carne congelada y fresca extra Hilton totalizaron 13.007 tn pp, es decir 9,2% más que en igual mes del año pasado. Y en enero-agosto de 2014 se exportaron 71.345 tn pp de estos cortes, reduciendo la caída acumulada a 0,3% interanual. Su participación en el total exportado pasó de 44,2% a 45,1% entre los períodos considerados.

Dentro de los cortes congelados y frescos extra Hilton, en los primeros ocho meses de 2014 9 cortes concentraron 54,5% del total. De mayor a menor fueron: 5.277 tn pp de nalga de adentro (7,4% del total), 5.072 tn pp de cuadril (7,1% del total), 4.808 tn pp de cuarto delantero (6,7%), 4.654 tn pp de paleta (6,5%), 4.031 tn pp de aguja (5,7%), 4.004 de bife angosto (5,6%), 3.866 tn pp de brazuelo (5,4%), 3.664 tn pp de bife ancho (5,1%) y 3.492 tn pp de bola de lomo (4,9%).

En materia de destinos, los cortes congelados y frescos extra Hilton estuvieron dirigidos a Chile en gran medida. En total se exportaron 18.659 tn pp en enero-agosto de 2014, lo que representó 26,2% del total exportado de estos cortes (-9,5% anual). Detrás se ubicaron Rusia, con 25,7% del total (18.312 tn pp; 47,8% anual) y China (14,4%; 10.292 tn pp; 111,7% anual), seguidos por Israel (14,0% del total; 9.956 tn pp; -35,1% anual), Alemania (5,9%; 4.187 tn pp; 13,3% anual) y Brasil (4,7%; 3.321 tn pp; -7,9% anual).

Las exportaciones Hilton a la UE-27 fueron de 1.589 tn pp en agosto del corriente año y resultaron 23,5% inferiores a las de agosto de 2013. De esta forma, en enero-agosto de 2014 el total exportado por este contingente fue de 13.342 tn pp, acumulando una baja de 14,2% anual. Su importancia relativa bajó de 9,6% a 8,4% del total entre los períodos considerados.

En lo que transcurrió de 2014 los embarques de cortes Hilton estuvieron integrados principalmente por: 5.404 tn pp de bife angosto (40,5% del total), 3.102 tn pp de cuadril (23,3%), 2.260 tn pp de lomo (16,9%) y 1.895 tn pp de bife ancho (14,2%). En conjunto

explicaron 94,9% del total. Y al desagregar los embarques por país de destino, 61,3% del total del contingente ingresó por Alemania (-9,9% anual) y 25,0% por Holanda (-17,6% anual). Del restante 13,7%, Italia representó 8,2 puntos porcentuales (-47,9% anual).

En agosto se colocaron 167 tn pp de carnes procesadas (-51,9% anual). Y en los primeros ocho meses se embarcaron apenas 1.097 tn pp (-67,9% anual), descendiendo su participación en el total a 0,7% del total.

Del total de estos cortes, 32,3% correspondió a cooked beef, 24,6% a cocida congelada, 14,3% a hamburguesas, 10,0% a paté de hígado y otro 10,0% a corned beef. En conjunto estos cinco productos representaron 91,2% del total exportado de carnes procesadas en enero-agosto de 2014.

En materia de destinos, 90% se dirigió a 9 mercados: Italia (273 tn pp; 24,8%; -59,1% anual), EE.UU. (187 tn pp; 17,0%; -66,4% anual), Marruecos (144 tn pp; 13,1%; -60,0% anual), Paraguay (119 tn pp; 10,8%), Ghana (90 tn pp; 8,2%; -52,4% anual), Bélgica (65 tn pp; 5,9%; -33,0% anual), México (56 tn pp; 5,1%), Holanda (45 tn pp; 4,1%; -86,0% anual) y Canadá (41 tn pp; 3,7%; -90,4% anual).

Y en lo referente a los embarques de menudencias y vísceras, en agosto totalizaron 8.844 tn pp y crecieron 4,2% anual. En el acumulado del año ascendieron a 72.528 tn pp (1,7% anual). Su participación en el total pasó de 44,1% en los primeros ocho meses de 2013 a 45,8% en el mismo período del ejercicio actual.

En los primeros ocho meses del año las exportaciones de menudencias y vísceras se concentraron en 4 productos: 20.209 tn pp de mondongo (-2,8% anual; 27,9% del total), 15.750 tn pp de hígado (13,3% anual; 21,7% del total), 4.956 tn pp de tendones (0,6% anual; 6,8% del total) y 4.497 tn pp de librillo (-6,8% anual; 6,2% del total).

Los destinos principales fueron Rusia y Hong Kong, concentrando ambos dos tercios del total de embarques de menudencias y vísceras de enero-agosto de 2014. Rusia elevó 21,6% anual sus compras, hasta las 24.974 tn pp (34,4% del total). Por su parte, Hong Kong compró 8,9% menos, aunque adquirió otras 23.008 tn pp (31,7% del total). Detrás de ellos se ubicaron, lejos, Angola, el Congo (exZaire) y la República del Congo, con participaciones de 5,3%, 5,1% y 5,1% del total, respectivamente.

EXPORTACIONES DE CARNE VACUNA							
Tn pp	8 m 12	8 m 13	8 m 14	var. abs.	var. %	8 m 13	8 m 14
Cortes Hilton	14.206	15.557	13.342	-2.215	-14,2%	9,6%	8,4%
Carnes Frescas	60.179	71.534	71.345	-189	-0,3%	44,2%	45,1%
Carnes Procesadas	6.093	3.415	1.097	-2.318	-67,9%	2,1%	0,7%
TOTAL CARNE	80.478	90.506	85.784	-4.722	-5,2%	55,9%	54,2%
Menudencias	65.524	71.323	72.528	1.205	1,7%	44,1%	45,8%
TOTAL GENERAL	146.002	161.829	158.312	-3.517	-2,2%	100,0%	100,0%
Miles US\$ fob	8 m 12	8 m 13	8 m 14	var. abs.	var. %	8 m 13	8 m 14
TOTAL CARNE	658.311	704.746	693.000	-11.746	-1,7%	80,6%	81,1%
Menudencias	142.560	169.984	161.732	-8.252	-4,9%	19,4%	18,9%
TOTAL GENERAL	800.871	874.730	854.732	-19.998	-2,3%	100,0%	100,0%
US\$ / tn pp	8 m 12	8 m 13	8 m 14	var. abs.	var. %		
TOTAL CARNE	8.180	7.787	8.078	292	3,7%		
Menudencias	2.176	2.383	2.230	-153	-6,4%		
TOTAL GENERAL	5.485	5.405	5.399	-6	-0,1%		

Fuente: CICCRA, con datos de SENASA.

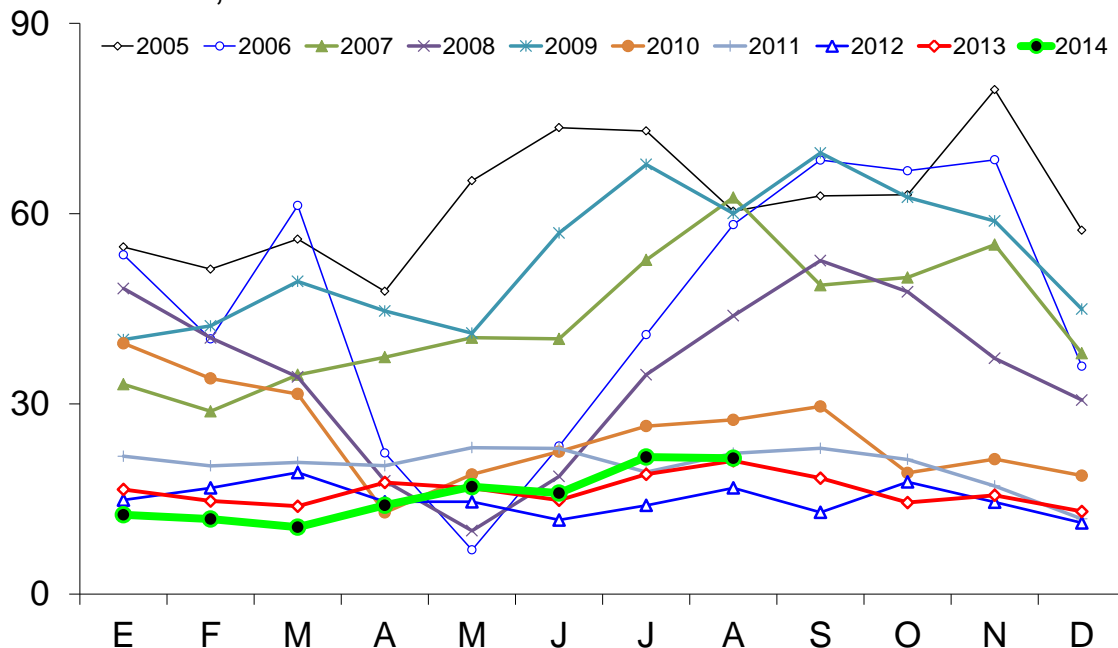
EXPORTACIONES DE CARNE VACUNA					
Tn res con hueso	8 m 12	8 m 13	8 m 14	var. abs.	var. %
TOTAL	122.364	134.130	124.888	-9.242	-6,9%
Miles US\$ fob	8 m 12	8 m 13	8 m 14	var. abs.	var. %
TOTAL	658.311	704.746	693.000	-11.746	-1,7%
US\$ / tn r/c/h	8 m 12	8 m 13	8 m 14	var. abs.	var. %
TOTAL	5.380	5.254	5.549	295	5,6%

Fuente: CICCRA, elaboración propia a partir de los datos de SENASA.

NOTA: A partir de enero de 2013 el SENASA dejó de publicar las exportaciones medidas en valores monetarios.

EXPORTACIONES DE CARNE VACUNA

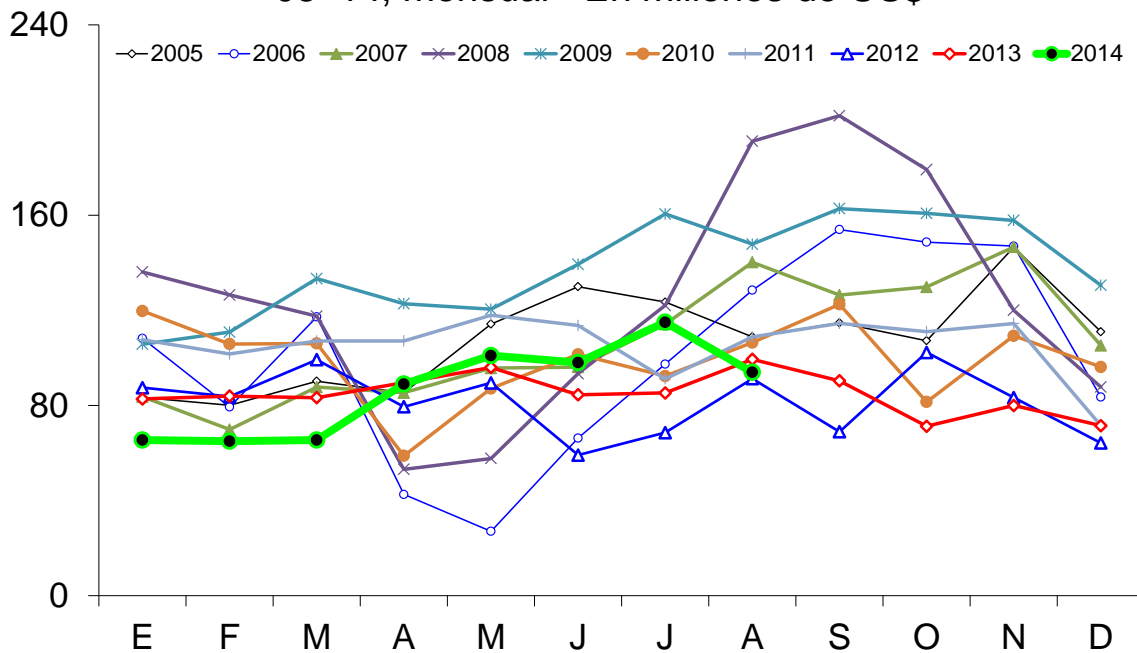
'05-'14, mensual - En miles de toneladas res con hueso



Fuente: CICCRA, con datos del Senasa.

EXPORTACIONES DE CARNE VACUNA

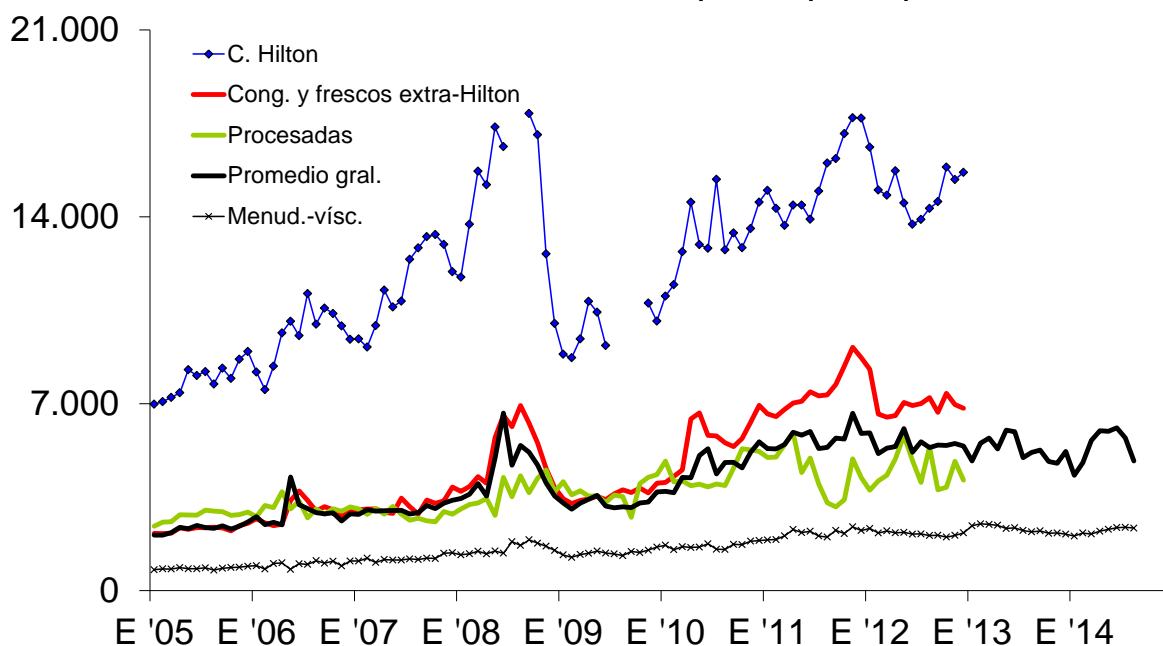
'05-'14, mensual - En millones de US\$



Fuente: CICCRA, con datos del Senasa.

PRECIO EXTERNO DE CARNE Y MENUDENCIAS VACUNAS

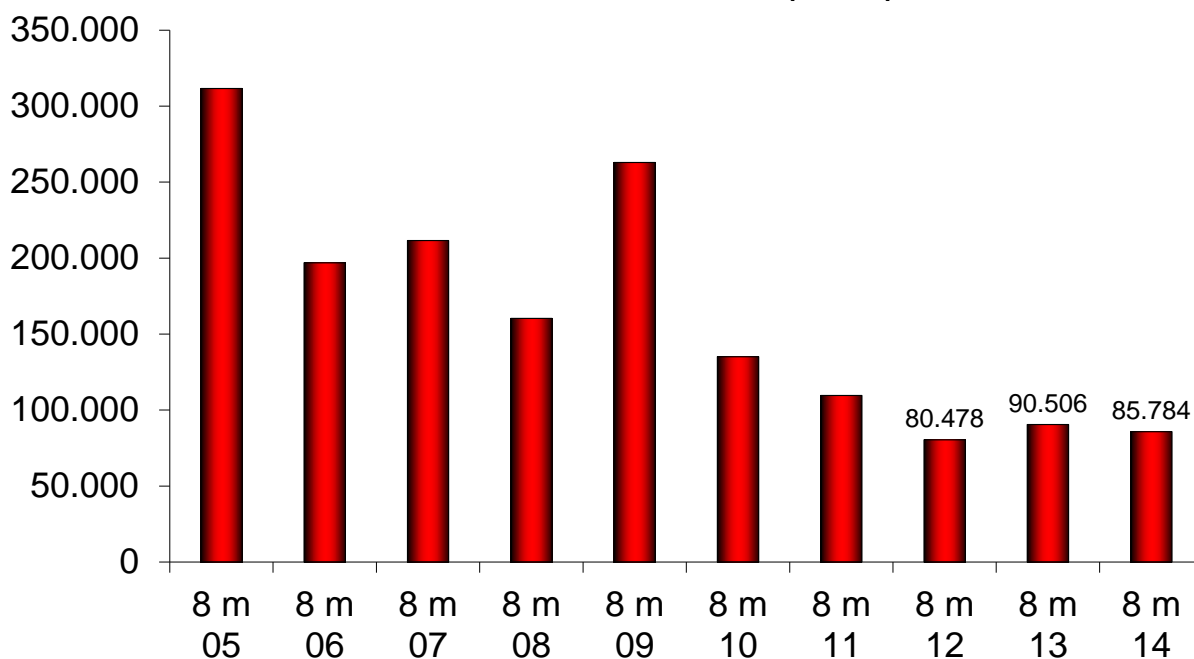
'05-'14, mensual - En US\$ fob por tn peso producto



Fuente: CICCRA, con datos del Senasa.

EXPORTACIONES DE CARNE VACUNA

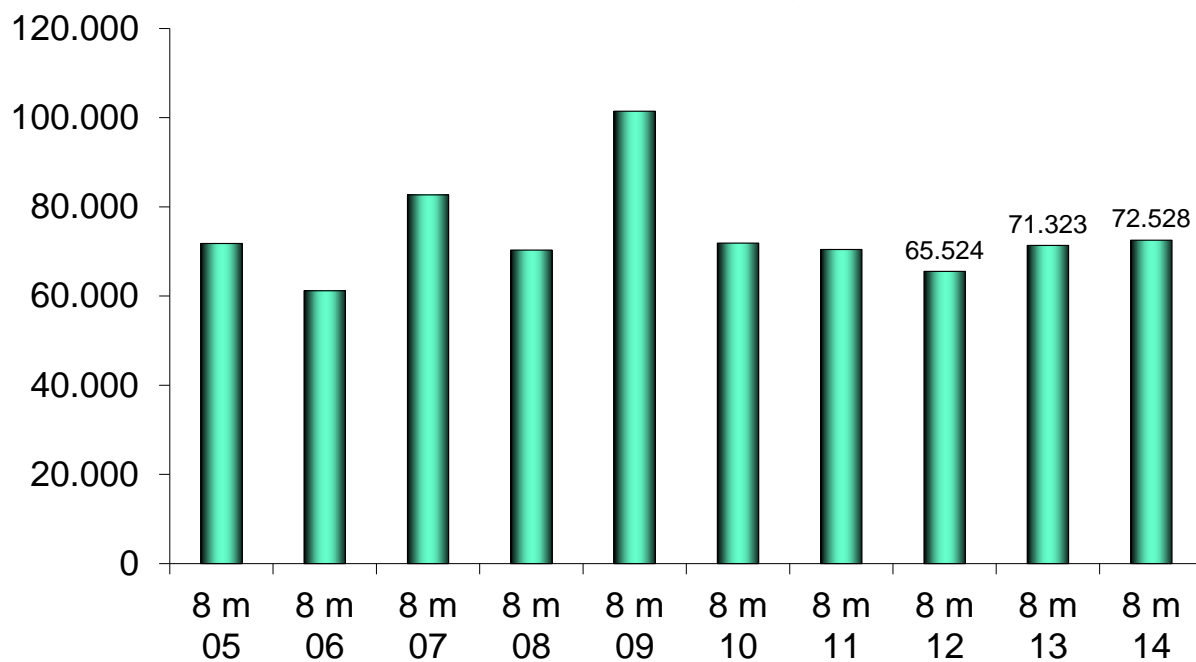
'05-'14, acumulado - En toneladas peso producto



Fuente: CICCRA, con datos del Senasa.

EXPORTACIONES DE MENUENCIAS VACUNAS

'05-'14, acumulado - En toneladas peso producto



Fuente: CICCRA, con datos del Senasa.

4. BANCO DE DATOS:

PRECIO DE LA HACIENDA VACUNA EN PIE								
En pesos por kilogramo vivo								
Período	TOTAL	Novi- llos	Novi- litos	Vaqui- llonas	Terne- ros	Vacas	Toros	MEJ
sep-13	8,718	9,213	10,168	9,004	10,522	6,797	6,465	9,695
ago-14	15,181	16,884	18,529	16,549	19,183	11,225	12,197	16,138
sep-14	15,233	16,732	17,946	16,213	18,485	12,113	12,289	15,493
9 m 14	13,238	15,082	16,490	14,886	16,794	9,068	10,095	13,936
Var. % respecto a...								
mes anterior	0,3%	-0,9%	-3,1%	-2,0%	-3,6%	7,9%	0,8%	-4,0%
igual mes año ant.	74,7%	81,6%	76,5%	80,1%	75,7%	78,2%	90,1%	59,8%
dic-01	2.298,9%	2.458,4%	2.365,1%	2.219,5%	2.012,6%	2.811,8%	3.142,5%	#DIV/0!
9 m 13	55,9%	62,8%	58,7%	61,3%	56,1%	58,0%	63,3%	51,3%

Fuente: CICCRA, con datos del Mercado de Liniers S.A..

PRECIO DE LA HACIENDA VACUNA EN PIE								
En dólares 'oficiales' por kilogramo vivo								
Período	TOTAL	Novi- llos	Novi- litos	Vaqui- llonas	Terne- ros	Vacas	Toros	MEJ
sep-13	1,520	1,606	1,772	1,569	1,834	1,185	1,127	1,690
ago-14	1,826	2,031	2,229	1,990	2,307	1,350	1,467	1,941
sep-14	1,809	1,987	2,132	1,926	2,196	1,439	1,460	1,840
9 m 14	1,655	1,884	2,060	1,860	2,097	1,132	1,262	1,741
Var. % respecto a...								
mes anterior	-0,9%	-2,1%	-4,3%	-3,2%	-4,8%	6,6%	-0,5%	-5,2%
igual mes año ant.	19,1%	23,8%	20,3%	22,7%	19,7%	21,4%	29,5%	8,9%
dic-01	200,5%	220,5%	208,8%	190,6%	164,6%	264,8%	306,2%	#DIV/0!
9 m 13	2,7%	7,2%	4,5%	6,1%	2,7%	4,2%	7,5%	1,4%

Fuente: CICCRA, con datos del Mercado de Liniers S.A. y del BCRA.

PRECIO DE LA HACIENDA VACUNA EN PIE								
En dólares 'libres' por kilogramo vivo								
Período	TOTAL	Novi- llos	Novi- litos	Vaqui- llonas	Terne- ros	Vacas	Toros	MEJ
sep-13	0,932	0,985	1,087	0,963	1,125	0,727	0,691	1,037
ago-14	1,136	1,264	1,387	1,239	1,436	0,840	0,913	1,208
sep-14	1,030	1,131	1,213	1,096	1,249	0,819	0,831	1,047
9 m 14	1,104	1,260	1,378	1,245	1,403	0,751	0,840	1,163
Var. % respecto a...								
mes anterior	-9,4%	-10,5%	-12,5%	-11,5%	-13,0%	-2,6%	-9,0%	-13,3%
igual mes año ant.	10,4%	14,8%	11,5%	13,8%	11,0%	12,6%	20,1%	1,0%
9 m 13	9,3%	14,3%	11,5%	13,3%	9,6%	10,1%	14,2%	9,9%

Fuente: CICCRA, con datos del Mercado de Liniers S.A. y del mercado cambiario.