

**CÁMARA DE LA INDUSTRIA Y COMERCIO DE CARNES Y  
DERIVADOS DE LA REPUBLICA ARGENTINA**

**INFORME ECONÓMICO MENSUAL**

**Documento N° 175 – Agosto 2015**

**Dirección:** Ing. Miguel A. Schiariti

**ÍNDICE GENERAL**

<b>EDITORIAL</b>	<b>1</b>
<b>INDICADORES ECONÓMICOS SECTORIALES</b>	<b>5</b>
<b>1. FAENA VACUNA Y PRODUCCIÓN DE CARNE</b>	<b>5</b>
<b>2. CONSUMO INTERNO</b>	<b>13</b>
<b>3. EVOLUCIÓN DE LAS EXPORTACIONES</b>	<b>16</b>
<b>4. DINÁMICA DE LOS PRECIOS</b>	<b>24</b>
<b>5. BANCO DE DATOS</b>	
– PRECIO DE LA HACIENDA EN EL MERCADO DE LINIERS	28

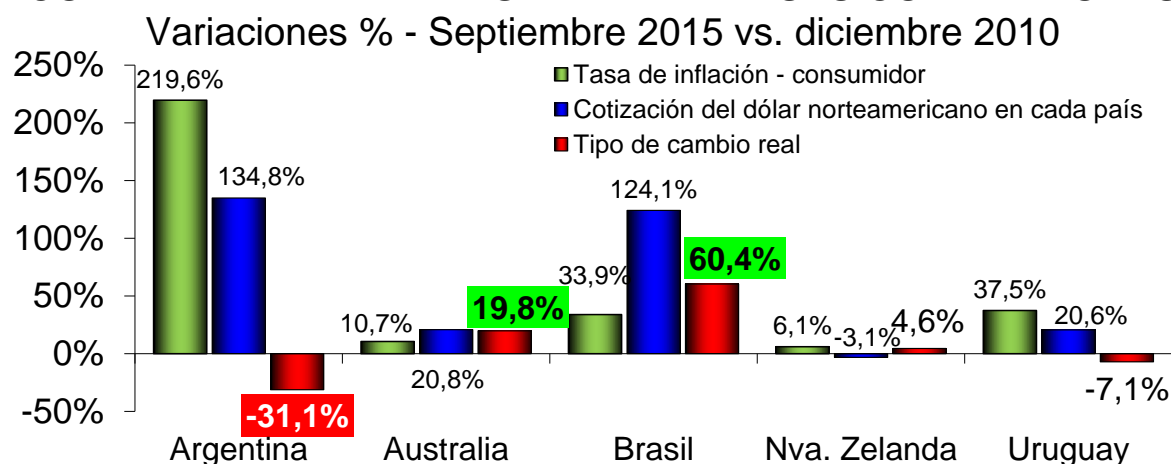
## EDITORIAL:

El inexplicable sostenimiento del retraso cambiario por parte de este gobierno, con la excusa de disminuir la inflación, sumado al fortalecimiento del dólar, son una combinación destructiva para la industria frigorífica exportadora y para los productores ganaderos.

El euro, cuya conversión era a 1,38 dólares por euro en marzo del año pasado y que en los últimos meses se ubica en 1,12 por euro, provocó que el precio de la cuota Hilton pasara de 17.000 a 13.000 dólares por tonelada en la actualidad. Y lo mismo ocurrió con la depreciación del rublo ruso, ocasionando una caída del precio promedio de entre 25% y 30%, lo que provocó una estrepitosa retracción de las ventas al mercado ruso.

Y el mismo fortalecimiento del dólar está provocando la devaluación de la mayoría de las monedas, incluidas las de nuestros competidores, que en el caso de Brasil se ve potenciada por su situación política doméstica. En cualquier caso, en el corto plazo ello está generando que la producción argentina sea cada día menos competitiva, tal como se muestra en el siguiente gráfico.

## COMPETITIVIDAD DE ARGENTINA Y PAÍSES COMPETIDORES



Fuente: CICCRA, con datos del BCRA, del Congreso y del FMI.

A lo mencionado en los párrafos anteriores debemos agregar la fuerte caída de los precios internacionales de los subproductos vacunos<sup>1</sup>, a saber:

**Cueros:** El precio del cuero de Novillo en nuestro país pasó de 1,91 US\$/kg en agosto de 2014 a 1,37 US\$/kg en agosto de 2015. Es decir, cayó 50,8%.

**Sebo:** En el mismo período el valor del sebo vacuno con 1% de acidez varió de 0,87 a 0,57 US\$/kg, lo que arrojó una caída de 40%.

**Menudencias:** Estas sufrieron una caída de 45% en el último año.

En la pérdida de valor del recuperado también tiene alta incidencia el atraso cambiario, dado que a la caída internacional de precios se debe agregar que sólo se reciben 7,95 pesos por cada dólar exportado.

<sup>1</sup> Fuente: Subsecretaría de Ganadería de la Nación.

La referida pérdida de valor de los subproductos en un contexto de alta inflación de costos operativos, está generando que los frigoríficos prestadores de servicios, -es decir aquellos que faenan para terceros (matarifes y/o supermercados)- paguen cada día menos por el recuperado, y hoy están evaluando la necesidad de tener que cobrar por la faena.

De concretarse y consolidarse el cobro por parte de la industria, los matarifes deberán agregarle el valor que paguen al precio de venta de la carne a salida de fábrica. Es decir que sólo por este ítem, la carne debería aumentar en 2 y 3 pesos por kg a la salida de fábrica. Si a esto le adicionamos que empieza a sentirse la falta de los 350.000 terneros perdidos por las inundaciones del año pasado y el aumento de precios que están pagando los feedloteros por los animales que se han transado en estos días, será inexorable un nuevo aumento de precios.

Por otra parte, el cambio de administración a partir del 10 de diciembre está generando un cambio de tendencia en la faena de hembras. Es decir, de una leve liquidación que se produjo hasta marzo, se ha convertido en una leve retención de vientres que disminuirá la oferta, con lo que el aumento de precios será mayor también. Se consolida de esta manera un cambio en las expectativas del sector ganadero, generando entusiasmo entre los productores en general, y entre los de cría en particular, que se manifiesta por el precio que están pagando por las vacas con garantía de preñez o con ternero al pie.

En agosto la actividad frigorífica vacuna cayó con relación a julio, afectada por el cese de comercialización de hacienda ocurrido durante la cuarta semana del mes, y por los 10 días de huelga de SENASA que dificultó el movimiento de animales a faena, a pesar de lo cual se superó el nivel de faena del mismo mes del año anterior.

En agosto, la faena total cayó 2,8% mensual y subió 7,2% interanual, la segunda tasa más elevada del año (sólo superada en marzo, cuando el avance llegó a 7,4%). En términos absolutos, en agosto de 2015 se faenaron 69 mil cabezas más que en agosto de 2014.

**En el octavo mes del año la participación de las hembras en la faena total marcó el ratio más bajo de los últimos tres años, 40,1%. Esto estaría confirmando que el sector ganadero se encuentra transitando una nueva fase de retención de vientres.**

En lo que respecta a la producción de carne, en el octavo mes del año llegó a 230 mil toneladas res con hueso (tn r/c/h), resultando 8,0% superior a la de agosto de 2014 (+17,1 mil tn r/c/h). El aumento de la faena explicó en esta oportunidad la mayor producción de carne. En tanto, el peso promedio (siempre haciendo referencia al declarado) de la res en gancho fue de 224 kilogramos, lo que implicó una recomposición de 0,8% anual.

Las certificaciones realizadas por Senasa indicaron que en el séptimo mes del año las exportaciones de carne vacuna totalizaron 15.435 toneladas peso producto (tn pp). Este fue el volumen mensual más alto desde el tercer trimestre de 2010, pero como en julio del año pasado también se había producido un salto de las colocaciones externas, en términos interanuales el avance fue de apenas 2,5%.

La facturación fue de 73,2 millones de dólares en julio de 2015, es decir 36,3% menor que en igual mes del año pasado, y en el acumulado del año fue de 541 millones de dólares, resultando 9,0% inferior a la de enero-julio de 2014. **El crecimiento de los volúmenes exportados fue totalmente compensado por la disminución del precio unitario.**

En julio las exportaciones de carne congelada y fresca extra Hilton totalizaron 13.463 tn pp, el volumen más elevado desde julio de 2010. En relación a un año atrás fueron apenas 1,7% superiores, debido a que en julio de 2014 también habían exhibido un salto con relación al comportamiento de los meses anteriores.

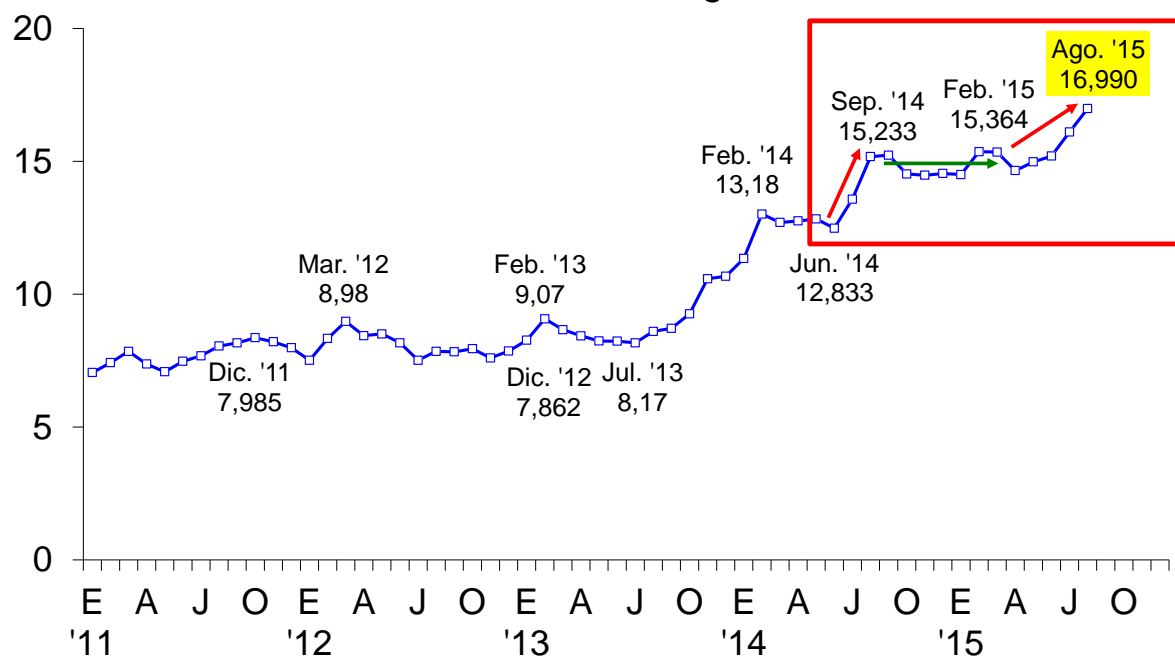
Conforme avanza el año, China se consolida como el principal destino de exportación de cortes congelados y frescos extra Hilton, y por la importancia de estos cortes en el total de las exportaciones de carne vacuna, también como el primer destino a nivel general. En enero-julio de 2015 se exportaron 26.691 tn pp a este país, es decir 36,2% del total de cortes congelados y frescos extra Hilton (31,0% del total de carne vacuna). En términos interanuales China más que triplicó sus compras de carne argentina (+213,7% anual), pero es importante señalar que este significativo ritmo de expansión viene desacelerándose y lo seguirá haciendo en los próximos meses, a medida que la base de comparación se vaya incrementando. Por su parte, Chile fue el segundo cliente en importancia, tanto en el total de estos cortes como a nivel general. En los primeros siete meses del año adquirió 14.151 tn pp (19,2% del total de cortes congelados y frescos extra Hilton), volumen que resultó 9,5% inferior al colocado en enero-julio de 2014. Israel se ubicó en tercer lugar entre los destinos de los cortes congelados y frescos extra Hilton, con un volumen total de 10.094 tn pp (13,7% del total), el que creció 26,5% anual. Pero en el ranking general, Alemania lo superó por apenas 66 toneladas. En cuarto lugar quedó Rusia, con 9.222 tn pp (12,5% del total; -35,4% anual). Y en quinto lugar se ubicó Alemania, país al que se enviaron 3.461 (4,7% del total; -3,1% anual), destino que ocupó el tercer lugar del listado general, debido a sus importantes compras de cortes Hilton. En sexto lugar quedó Brasil, con 2.470 tn pp (3,3% del total; -13,7% anual) en enero-junio del corriente año.

**En el octavo mes del año el precio promedio de la hacienda en pie se ubicó en \$ 16,99 por kilogramo y volvió a marcar un nuevo máximo histórico (nominal).**

En relación a julio el precio promedio de los animales comercializados registró un aumento de 5,5%. Esta fue la tercera suba en importancia del año, detrás de las alzas de 5,9% de julio y de febrero, respectivamente. En tanto, en términos interanuales el crecimiento del precio del kilo vivo fue de 11,9%, el menor desde septiembre de 2013, debido a la elevada y creciente base de comparación que ofrece el tercer trimestre del año pasado. Al respecto, es importante recordar que entre junio y septiembre de 2014, el precio de la hacienda escaló 22% entre puntas, llegando a un máximo para aquel momento de \$ 15,23 por kilo vivo. Luego, el valor del animal en pie transitó siete meses en los que acumuló una corrección de 3,8% entre puntas (si bien con algunas idas y vueltas), desde el máximo de \$ 15,23 por kilo registrado en septiembre, hasta \$ 14,66 por kilo en abril de 2015, momento a partir del cual recuperó la tendencia alcista.

## PRECIO PROMEDIO (EN \$) DE LA HACIENDA VACUNA

Período enero 2011 - agosto 2015



Fuente: CICCRA, con datos del Mercado de Liniers S.A..

En promedio, el valor unitario de los principales cortes de carne vacuna para el consumidor registró un encarecimiento de 1,3% mensual durante agosto. Esto provocó que nuevamente se ampliara la brecha existente entre la evolución del precio de la hacienda en pie y el de la carne, llegando a 10,8% (tomando como punto de partida a agosto de 2009, que es cuando finalizó el último proceso de destrucción del stock vacuno, merced a los efectos directos de la política antigandera del gobierno nacional y de la fuerte sequía que afectó a las principales zonas productoras). Y en términos interanuales, el alza del precio de la carne vacuna para el consumidor llegó a 20,3%.

En comparación con diciembre de 2014, el precio de la carne vacuna fue el que más creció (13,1%), acompañando desde atrás al valor unitario de la hacienda en pie (16,8%), al tiempo que el precio del pollo aumentó 3,7% y el de la carne porcina hizo lo propio en 2,8%. Pero, en ningún caso se observó un alza superior a la registrada por el nivel general de precios al consumidor (IPC medido por el promedio de las consultoras que publican algunos diputados nacionales de la oposición). Entre puntas de 2015 el IPC acumuló una suba de 16,2%.

---

**INDICADORES ECONÓMICOS SECTORIALES:****1. FAENA Y PRODUCCIÓN DE CARNE:**

En agosto la actividad frigorífica vacuna cayó con relación a julio, afectada por el cese de comercialización de hacienda ocurrido durante la cuarta semana del mes, y por los 10 días de huelga de SENASA que dificultó el movimiento de animales a faena, a pesar de lo cual se superó el nivel de faena del mismo mes del año anterior.

En esta oportunidad, la faena total ascendió a 1,27 millones de cabezas, lo que implicó un retroceso de 2,8% mensual y una suba de 7,2% interanual, la segunda tasa más elevada del año (sólo superada en marzo, cuando el avance llegó a 7,4%). En términos absolutos, en agosto de 2015 se faenaron 69 mil cabezas más que en agosto de 2014.

Ahora bien, cuando se le presta atención a la historia de los agostos, surge que el nivel de actividad del último mes ocupó el 26° puesto de los últimos 36, quedando a su vez 5,8% por debajo de la faena promedio de los agostos de 1980 a 2014.

En el octavo mes del año la participación de las hembras en la faena total marcó el ratio más bajo de los últimos tres años, 40,1%. Esto estaría confirmando que el sector ganadero se encuentra transitando una nueva fase de retención de vientres.

Al igual que en meses anteriores, la disminución de la importancia relativa de las hembras en la faena total se debió a la menor matanza de hembras (-5,9% anual) y al aumento de la de machos (18,3% anual). Puestos en términos absolutos, entre agosto de 2014 y agosto de 2015 se faenaron 26 mil hembras menos y 95 mil machos más.

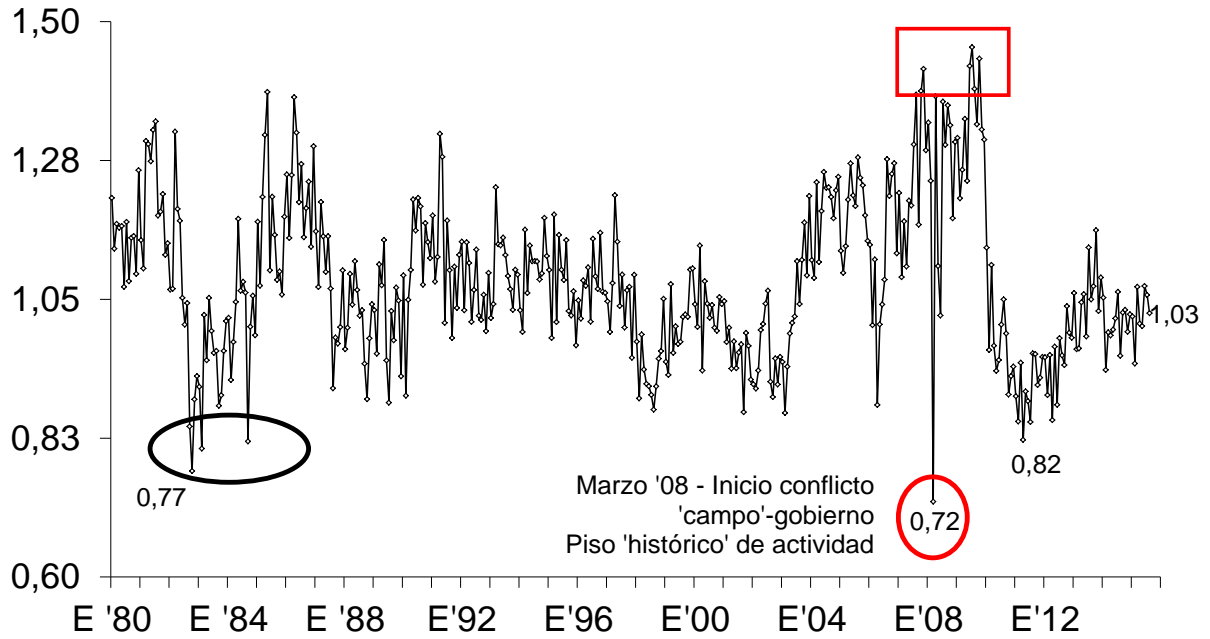
En enero-agosto de 2015 la industria frigorífica faenó un total de 8,21 millones de cabezas de ganado vacuno, cantidad que resultó 2,4% superior a la registrada en igual período del año pasado (+195 mil cabezas).

Y la participación de las hembras en la faena total continuó descendiendo con relación a lo observado en iguales períodos de 2013 y 2014. En enero-agosto de 2015 el ratio se ubicó en 42,2%, cuando en los primeros ocho meses de 2014 había sido de 44,9% y en igual lapso de 2013 de 42,5%. Esto permite inferir con mayor solidez que el sector ganadero está atravesando un nuevo período de recomposición del stock de madres. En el transcurso del corriente año se faenaron 132 mil cabezas menos que en enero-agosto del año pasado (-3,7%) y, a la inversa, se sacrificaron 327 mil machos más (7,4%).

En lo que respecta a la producción de carne, en el octavo mes del año llegó a 230 mil toneladas res con hueso (tn r/c/h), resultando 8,0% superior a la de agosto de 2014 (+17,1 mil tn r/c/h). El aumento de la faena explicó en esta oportunidad la mayor producción de carne. En tanto, el peso promedio (siempre haciendo referencia al declarado) de la res en gancho fue de 224 kilogramos, lo que implicó una recomposición de 0,8% anual.

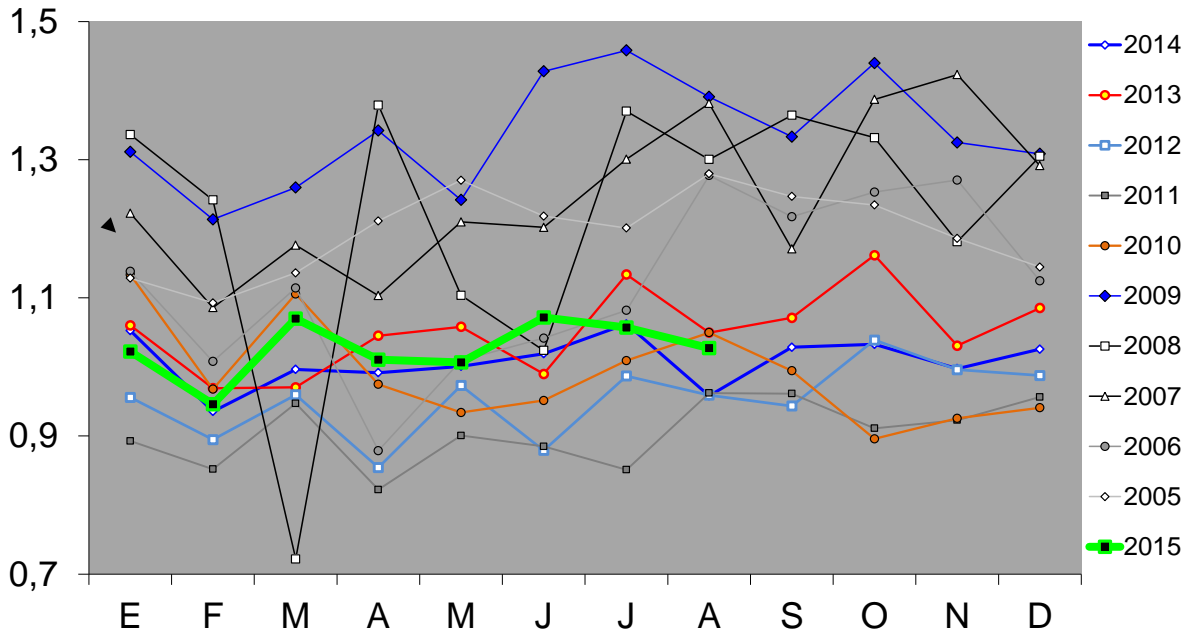
En enero-agosto de 2015 se produjeron 1,84 millones de tn r/c/h, es decir un volumen 4,3% superior al de los primeros ocho meses de 2014 (+ 75,5 mil tn r/c/h).

### FAENA DE GANADO VACUNO En millones de cabezas



Fuente: CICCRA, s/ ONCCA, Minagri, y estim. propias ('14/'15). \* '14/'15 provisorio.

### FAENA DE GANADO VACUNO En millones de cabezas

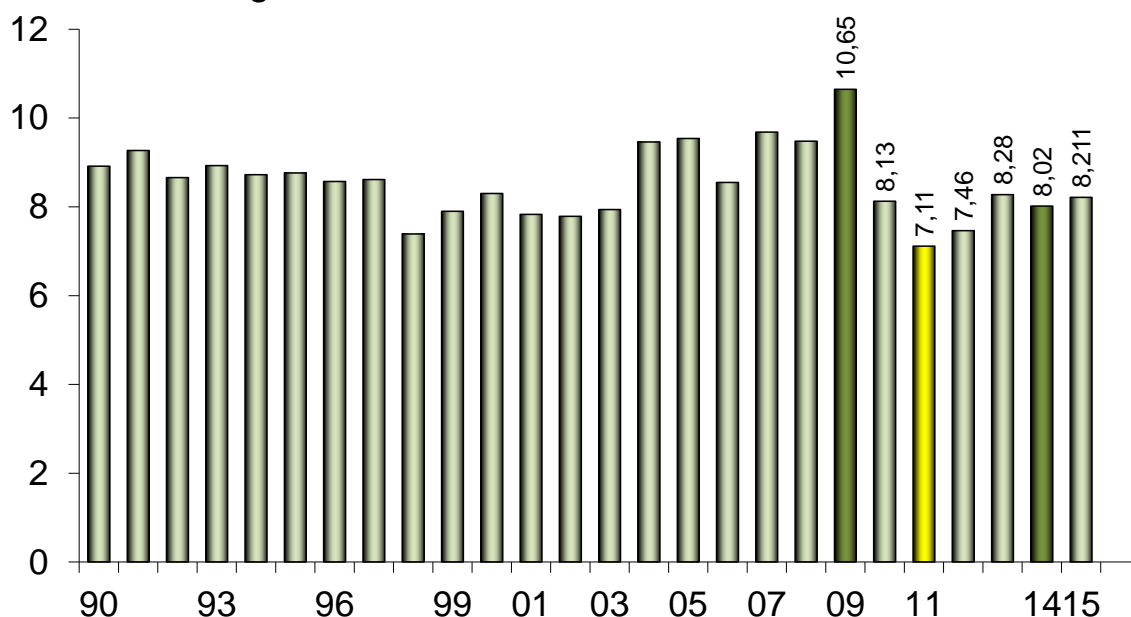


Fuente: CICCRA, s/ ONCCA, Minagri y estim. propias ('14/'15). \* '14/'15 provisorio.



### FAENA DE HACIENDA VACUNA

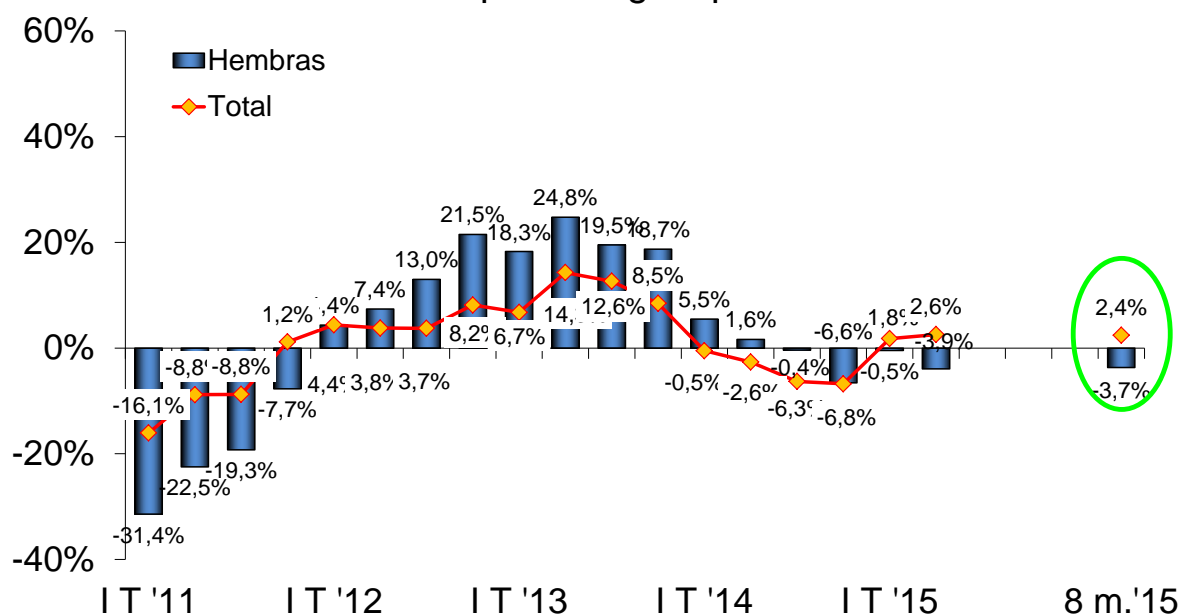
Enero-agosto de 1990-2015\* - En millones de cabezas



Fuente: CICCRA, s/ ONCCA, Minagri y estim. propias ('14/'15). \* '14/'15 provisorio.

### FAENA TOTAL Y DE HEMBRAS

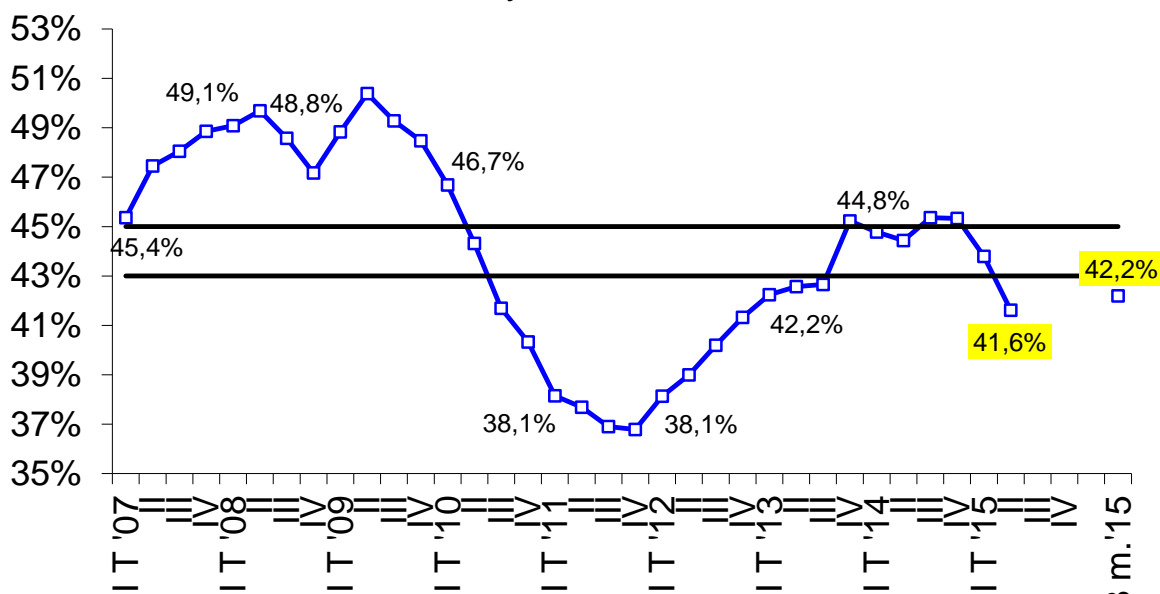
2011-2015\* - Var. % respecto a igual período del año anterior



Fuente: CICCRA, s/ ONCCA, Minagri y estim. propias ('14/'15). \* '14/'15 provisorio.

### FAENA DE HEMBRAS

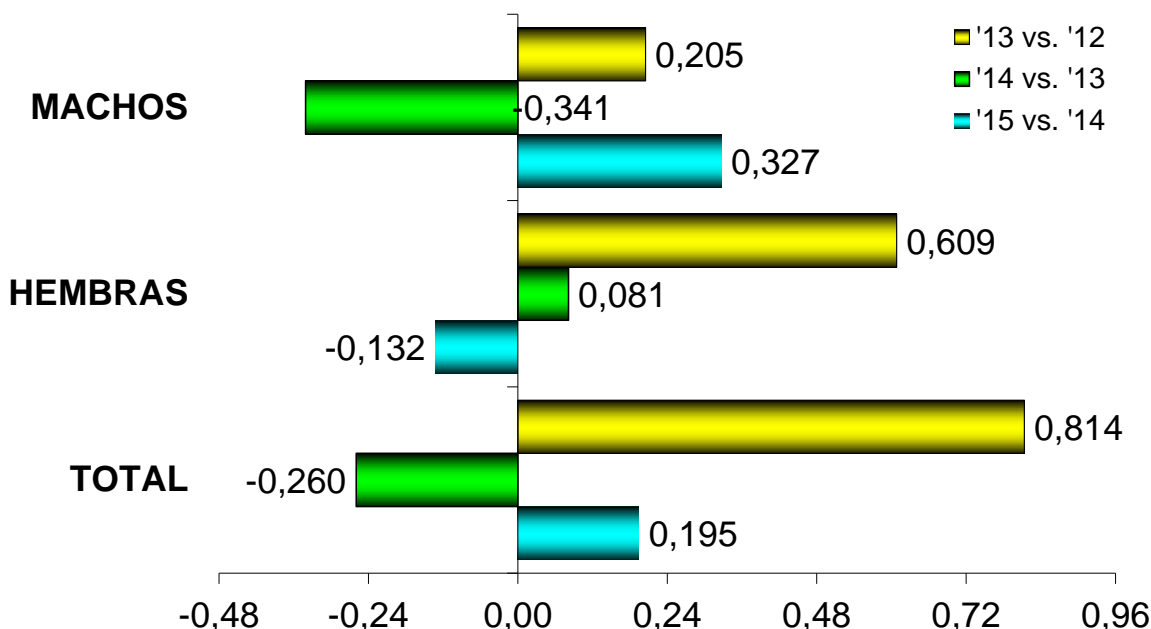
2007-2015\* - trimestral y acumulado '15 - En % del total



Fuente: CICCRA, s/ ONCCA, Minagri y estim. propias ('14/'15). \* '14/'15 provisorio.  
 Las líneas negras delimitan la banda dentro de la cual el stock de ganado vacuno se mantiene estable. Si la línea azul está por arriba implica liquidación de vientres. Por debajo implica retención de vientres.

### EXPLICACIÓN DE LA VARIACIÓN DE LA FAENA TOTAL

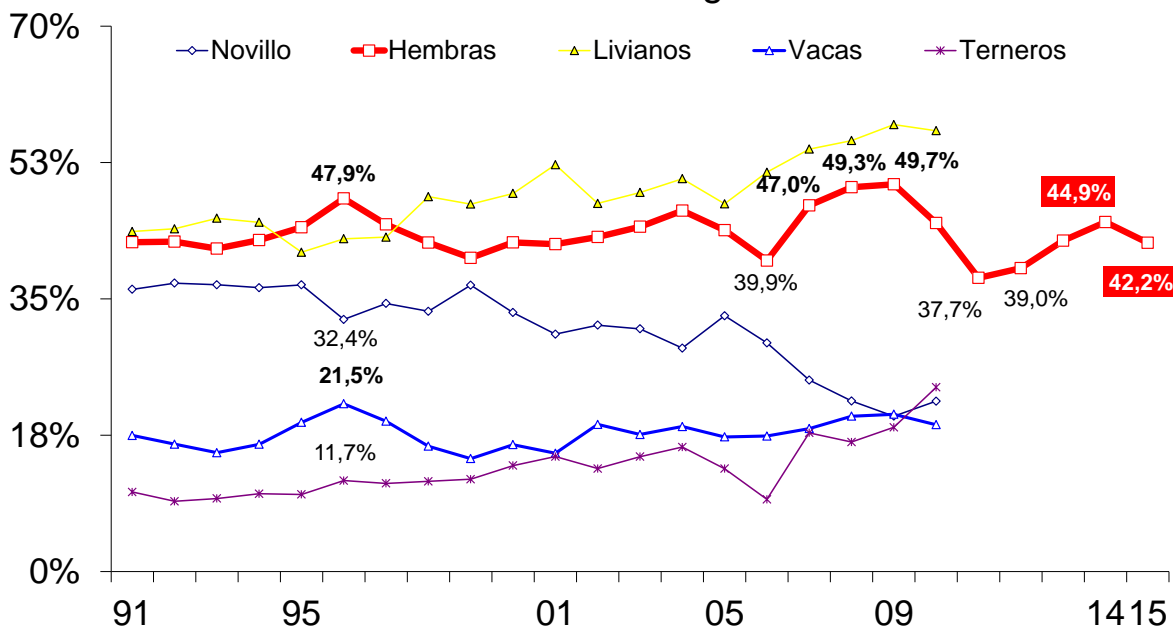
Var. absoluta (millones de cab.)



Fuente: CICCRA, s/ ONCCA, Minagri y estim. propias ('14/'15). \* '14/'15 provisorio.

### FAENA DE CATEGORÍAS SELECCIONADAS - EVOLUCIÓN

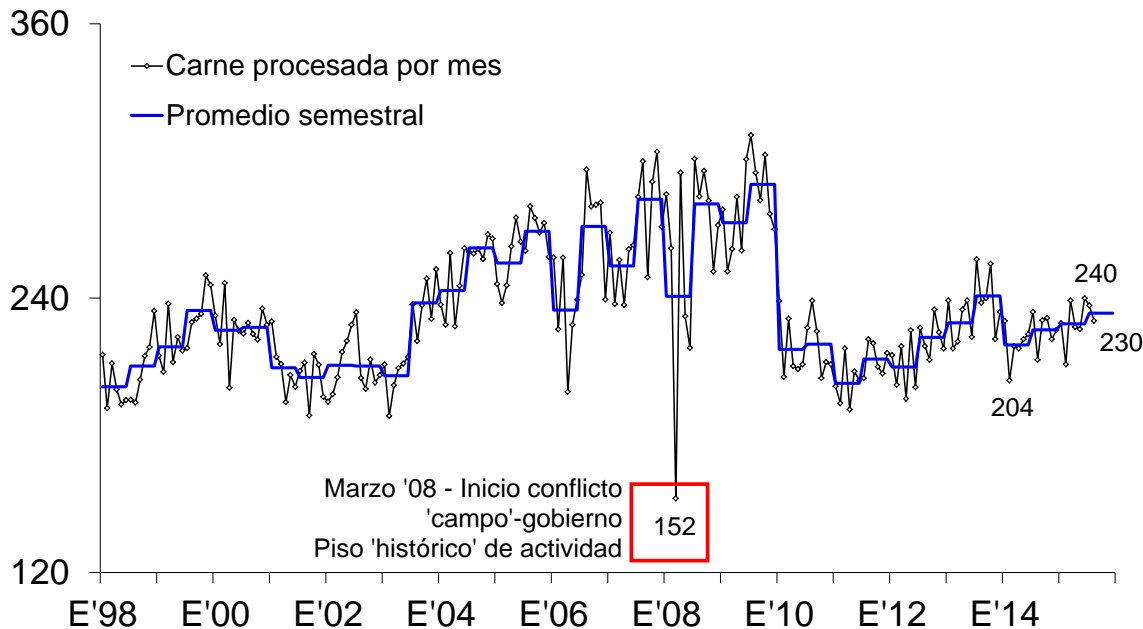
En % de la faena total - Enero-agosto de cada año



Fuente: CICCRA, s/ ONCCA, Minagri y estim. propias ('14/'15). \* '14/'15 provisorio.

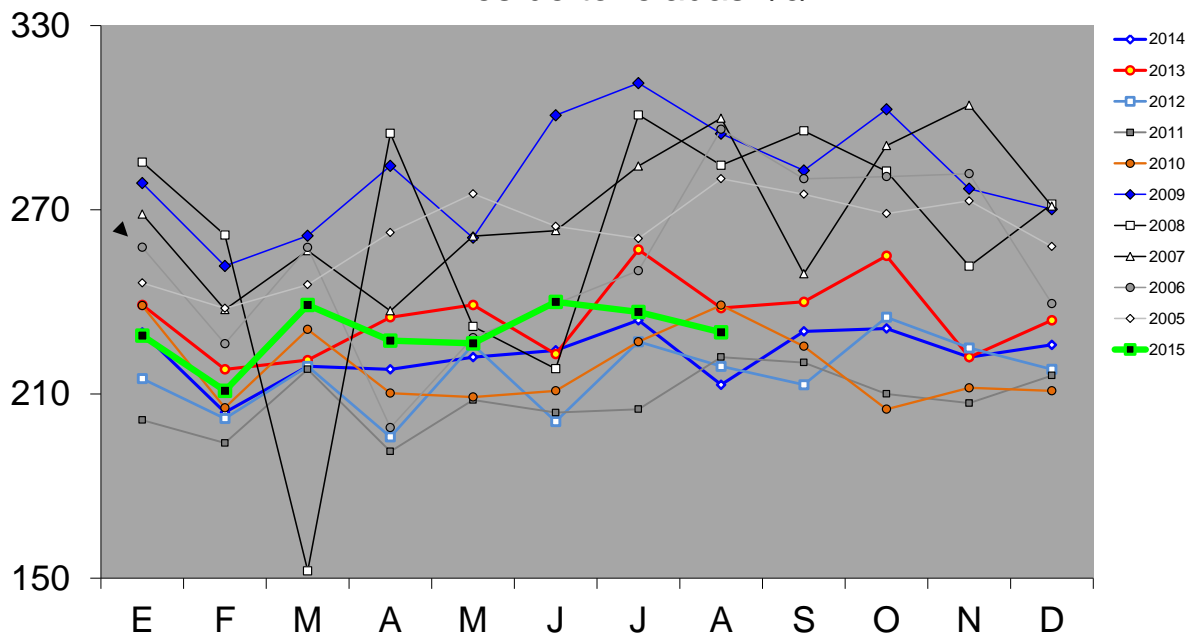
### PRODUCCION DE CARNE VACUNA

En miles de toneladas r/c/h



Fuente: CICCRA, s/ ONCCA, Minagri y estim. propias ('14/'15). \* '14/'15 provisorio.

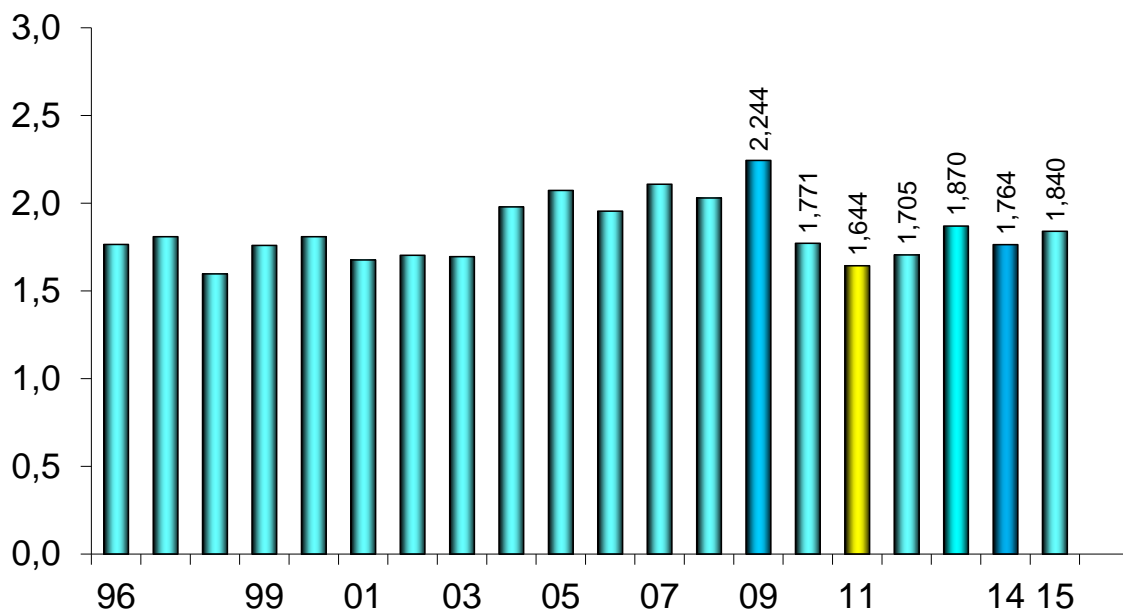
### PRODUCCIÓN DE CARNE VACUNA En miles de toneladas r/c/h



Fuente: CICCRA, s/ ONCCA, Minagri y estim. propias ('14/'15). \* '14/'15 provisorio.

### PRODUCCION DE CARNE VACUNA

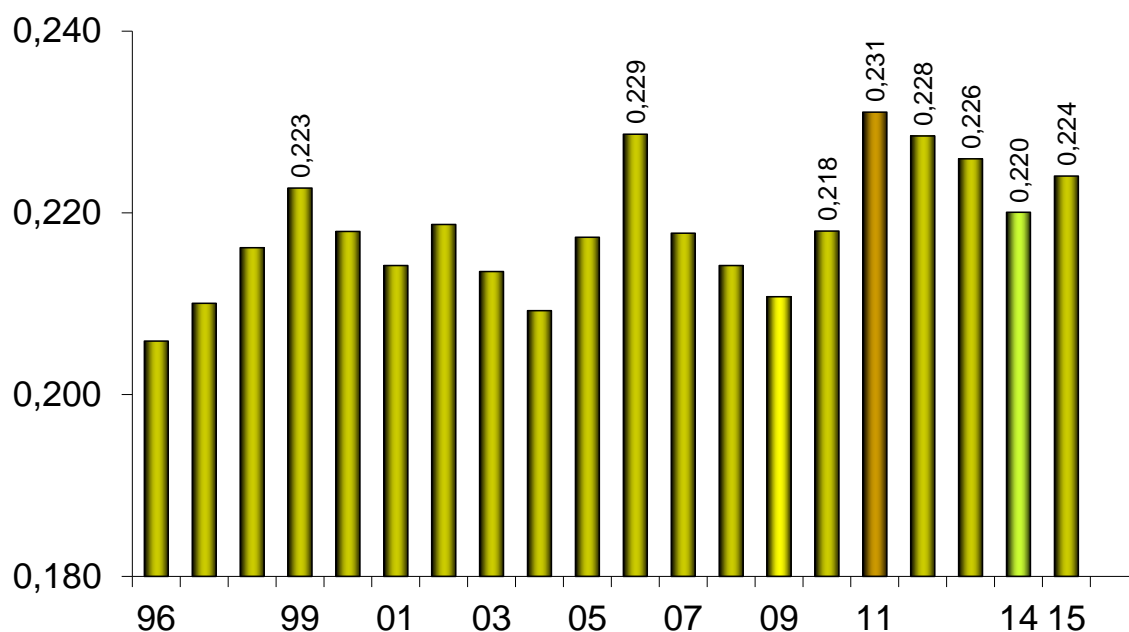
Enero-agosto de 1990-2015\* - En millones de toneladas r/c/h



Fuente: CICCRA, s/ ONCCA, Minagri y estim. propias ('14/'15). \* '14/'15 provisorio.

### PESO PROMEDIO DE LA HACIENDA FAENADA

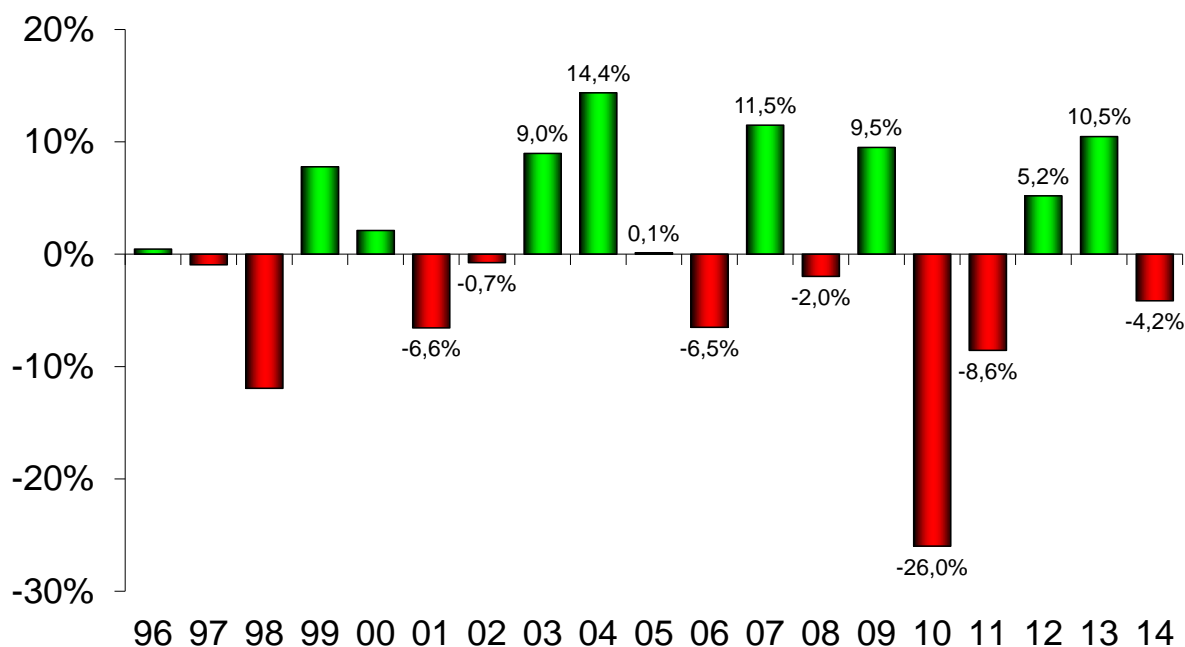
Enero-agosto de 1996-2015\* - En toneladas res c/hueso/gancho



Fuente: CICCRA, s/ ONCCA, Minagri y estim. propias ('14/'15). \* '14/'15 provisorio.

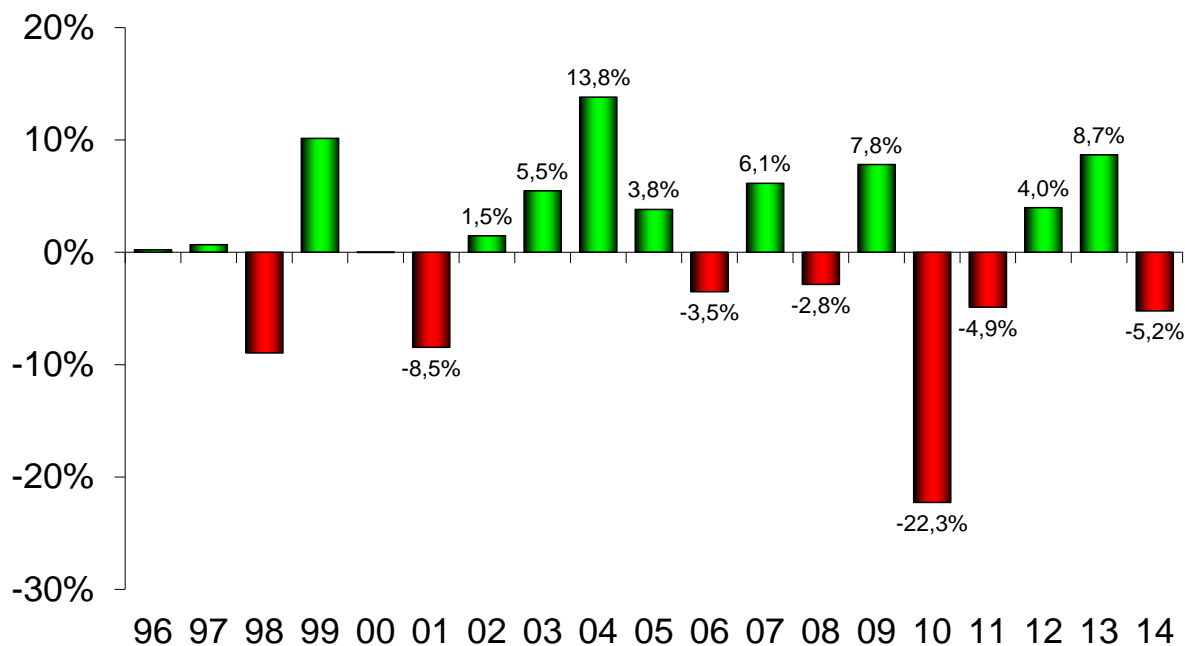
### FAENA DE HACIENDA VACUNA

1996-2014 - Var. % anual



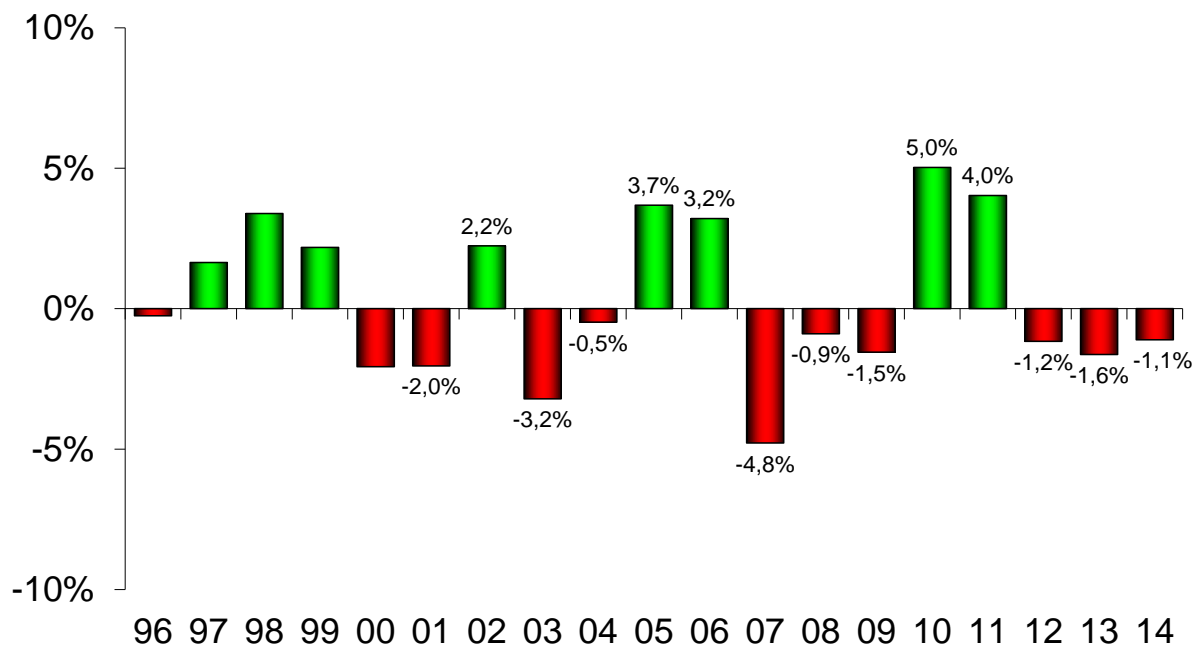
Fuente: CICCRA, s/ ONCCA, Minagri y estim. propias ('14). \* '13/'14 provisorio.

## PRODUCCIÓN DE CARNE VACUNA 1996-2014 - Var. % anual



Fuente: CICCRA, s/ ONCCA, Minagri y estim. propias ('14). \* '13/'14 provisorio.

## PESO PROMEDIO DE LA HACIENDA FAENADA 1996-2014 - Var. % anual



Fuente: CICCRA, s/ ONCCA, Minagri y estim. propias ('14). \* '13/'14 provisorio.

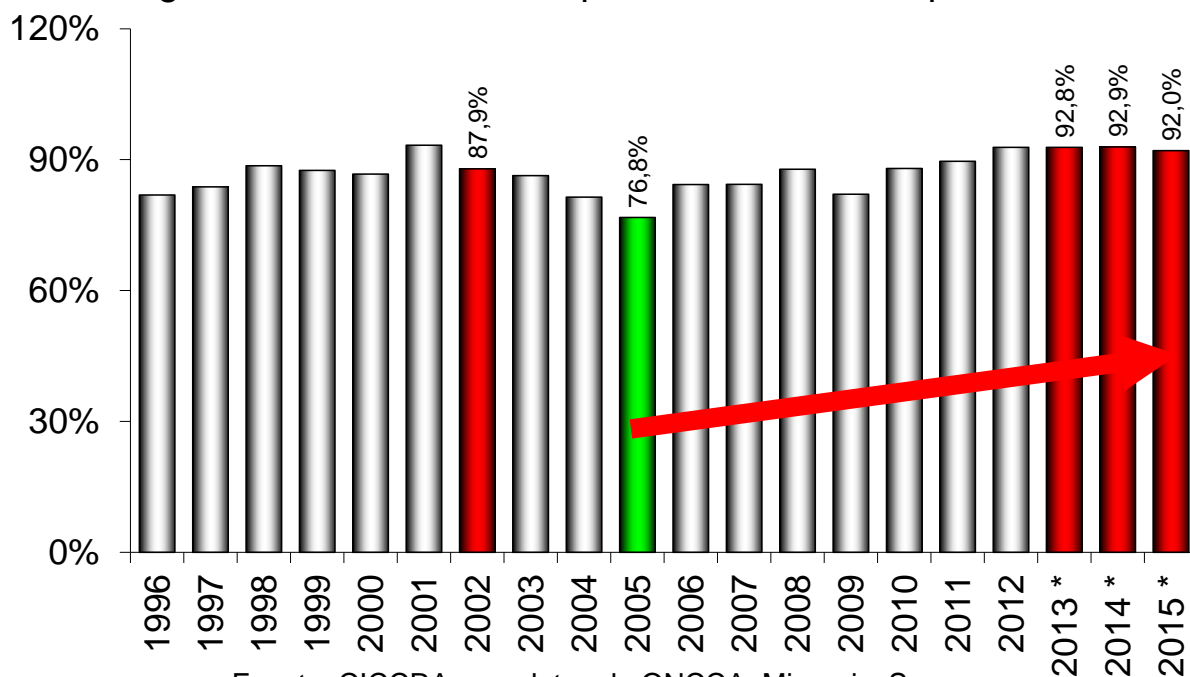
## 2. CONSUMO INTERNO:

En los primeros ocho meses del año la producción de carne vacuna habría llegado a 1,84 millones de tn r/c/h, ubicándose 4,3% por encima del nivel de un año atrás. La faena creció 2,4% y el peso promedio (declarado) de la media res en gancho hizo lo propio en 1,8%. De esta forma, la cantidad ofrecida de carne vacuna se expandió en 75,5 mil tn r/ch con relación a enero-agosto de 2014.

Del incremento total de la producción, a lo largo del año en curso 71,6% se despachó al mercado interno, ascendiendo el consumo doméstico de carne vacuna a un total de 1,69 millones de tn r/c/h. Es decir, 92,05% del total producido en el año. En relación a enero-agosto del año pasado, el consumo interno creció en 54 mil tn r/c/h (3,3% anual). No obstante ello, su importancia relativa descendió 0,9 puntos porcentuales con respecto a un año atrás, debido al mayor crecimiento relativo de las exportaciones.

### CONSUMO INTERNO DE CARNE VACUNA

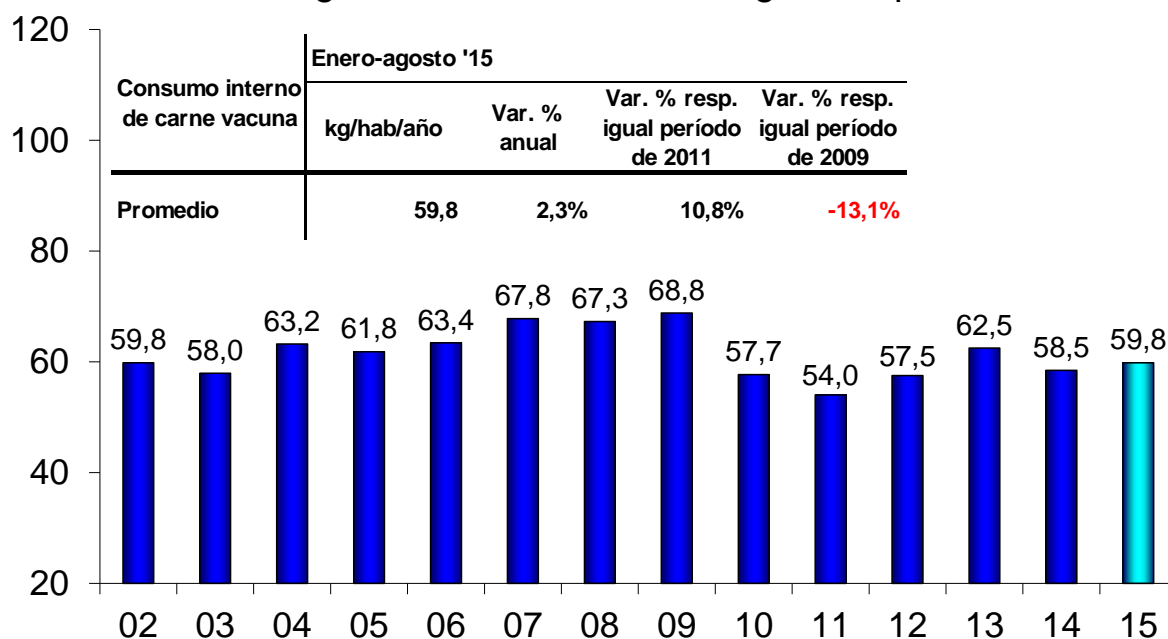
Enero-agosto de 1990-2015 - Importancia relativa s/ producción total



Fuente: CICCRA, con datos de ONCCA, Minagri y Senasa.

**CONSUMO DE CARNE VACUNA POR HABITANTE**

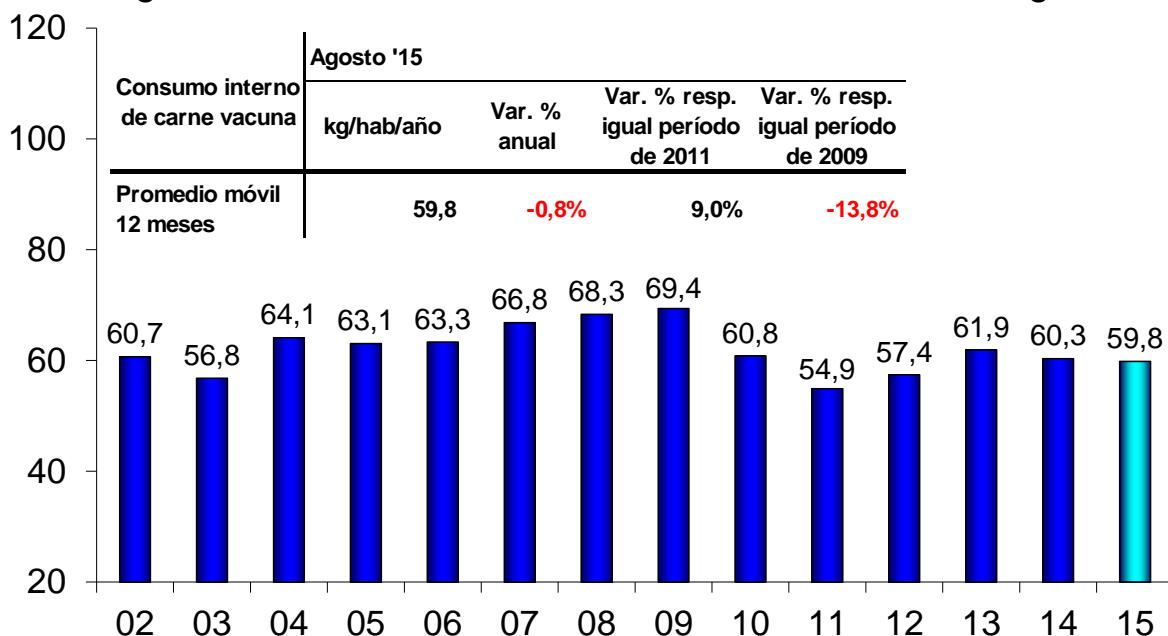
Enero-agosto de '02-'15\* - En kilogramos por año



Fuente: CICCRA, estimación propia. \* '14/'15 provisorio.

**CONSUMO DE CARNE VACUNA POR HABITANTE**

A agosto de '02-'15\* - Promedio móvil 12 meses - En kg/año



Fuente: CICCRA, estimación propia. \* '14/'15 provisorio.



En lo que respecta al consumo por habitante, en agosto el promedio móvil de los últimos doce meses se ubicó en 59,8 kilogramos/año, guarismo que resultó 0,8% inferior al registrado un año atrás. En cambio, el promedio de los primeros ocho meses del año arrojó un consumo per cápita de carne vacuna de 59,8 kilogramos/año, el cual resultó 2,3% mayor al verificado en igual período de 2014.

Y las estimaciones arrojaron un volumen total exportado de 146,3 mil toneladas r/c/h en enero-agosto del corriente año, lo que implicaría un avance de 17,1% interanual. En términos absolutos, se habrían enviado al exterior 21,4 mil tn r/c/h más que en igual período del año pasado. De esta forma, la importancia relativa de las mismas en la producción total habría crecido de 7,08% en enero-agosto de 2014 a 7,95% en enero-agosto de 2015.

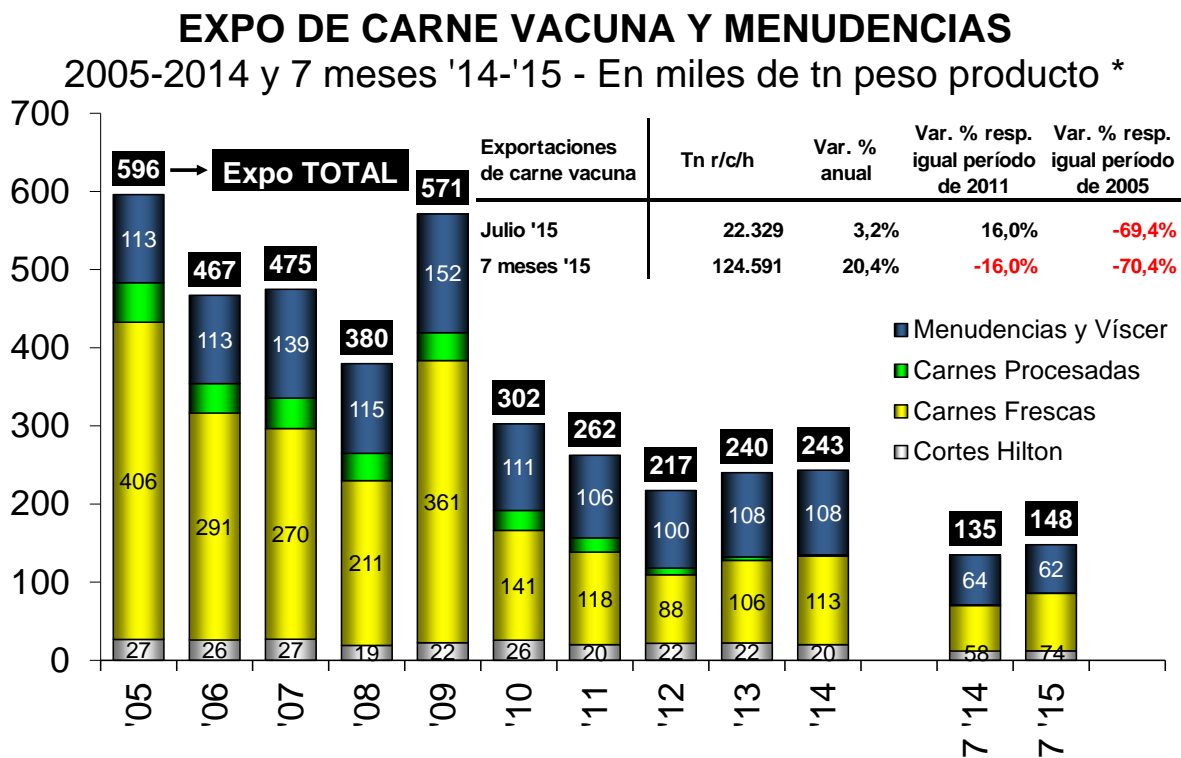
<b>OFERTA Y DEMANDA DE CARNE VACUNA</b>						
Período	Producción	Exportación	Consumo total	Consumo per cápita	Exportación	Consumo total
	Tn res c/hueso	Tn res c/hueso	Tn res c/hueso	kg/año	s/faena total	s/faena total
<b>12 meses de...</b>						
2009	3.376.401	638.212	2.738.189	68,2	18,9%	81,1%
2010	2.624.964	302.034	2.322.930	57,3	11,5%	88,5%
2011	2.496.879	243.722	2.253.157	55,1	9,8%	90,2%
2012	2.596.000	178.706	2.417.294	58,6	6,9%	93,1%
2013	2.821.000	195.503	2.625.497	63,0	6,9%	93,1%
2014	2.673.901	196.220	2.477.681	58,9	7,3%	92,7%
<b>8 m. de...</b>				Pr. móv. 12 m.		
2012	1.705.000	122.364	1.582.636	57,4	7,18%	92,82%
2013 *	1.870.000	134.130	1.735.870	61,9	7,17%	92,83%
2014 *	1.764.200	124.888	1.639.312	60,3	7,08%	92,92%
2015 *	1.839.650	146.295	1.693.355	59,8	7,95%	92,05%
Var. % '15-'14	<b>4,3%</b>	<b>17,1%</b>	<b>3,3%</b>	<b>-0,8%</b>	<b>12,3%</b>	<b>-0,9%</b>
Var. abs. '15-'14	<b>75.449</b>	<b>21.407</b>	<b>54.043</b>	<b>-0,5</b>	<b>0,9%</b>	<b>-0,9%</b>

Fuente: CICCRA, con datos de Minagri, Senasa, Indec y estimaciones propias. \* Provisorios.

**3. EVOLUCIÓN DE LAS EXPORTACIONES:**

Las certificaciones realizadas por Senasa indicaron que en el séptimo mes del año las exportaciones de carne vacuna totalizaron 15.435 toneladas peso producto (tn pp). Este fue el volumen mensual más alto desde el tercer trimestre de 2010, pero como en julio del año pasado también se había producido un salto de las colocaciones externas, en términos interanuales el avance fue de apenas 2,5%. En enero-julio el volumen exportado llegó a 86.131 tn pp, manteniéndose 21,3% por encima de un año atrás. Medidas en toneladas res con hueso (tn r/c/h), en julio se exportaron 22,3 mil toneladas (3,2% anual) y en los primeros siete meses del año se colocó un total de 124,6 mil toneladas (20,4% anual).

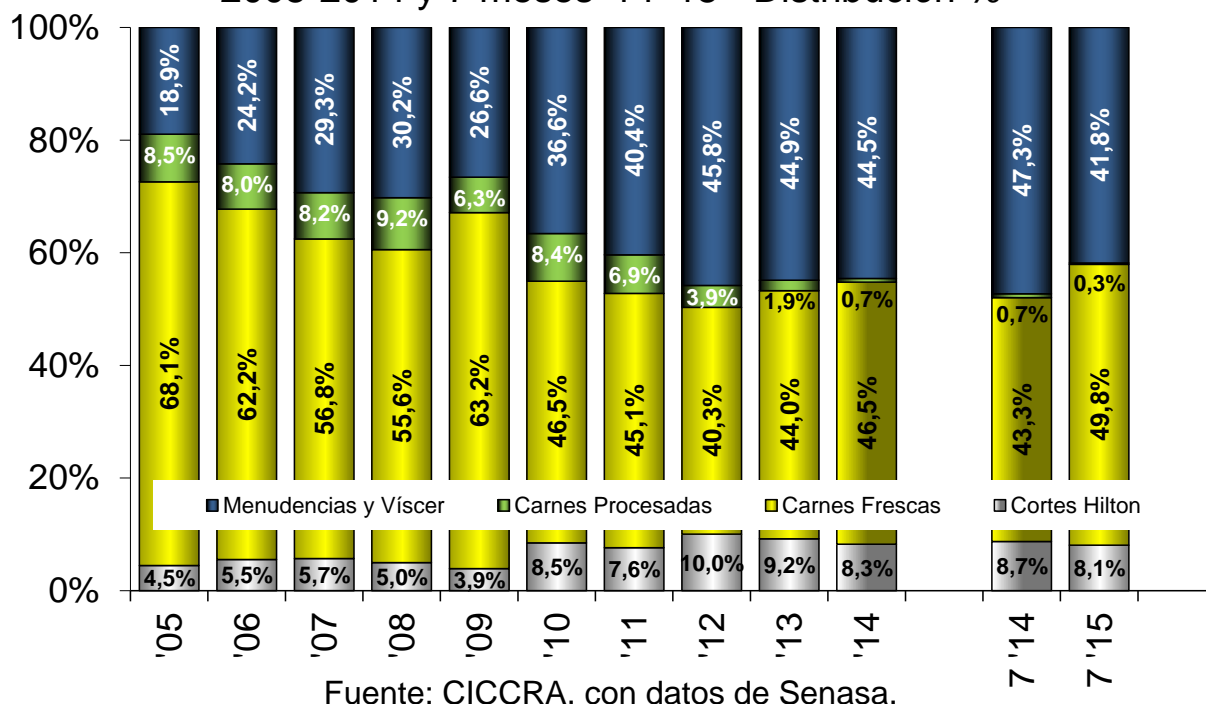
La facturación fue de 73,2 millones de dólares en julio de 2015, es decir 36,3% menor que en igual mes del año pasado, y en el acumulado del año fue de 541 millones de dólares, resultando 9,0% inferior a la de enero-julio de 2014. El crecimiento de los volúmenes exportados fue totalmente compensado por la disminución del precio unitario. Este último registró una caída de 20,4% anual en el acumulado del año, al ubicarse el promedio en 6.283 dólares por tn pp.



Fuente: CICCRA, con datos de Senasa. \*El recuadrillo está expresado en tn r/c/h.

## EXPO DE CARNE VACUNA Y MENUDENCIAS

2005-2014 y 7 meses '14-'15 - Distribución %



En julio las exportaciones de carne congelada y fresca extra Hilton totalizaron 13.463 tn pp, el volumen más elevado desde julio de 2010, cuando habían llegado a 14.177 tn pp. En relación a un año atrás fueron apenas 1,7% superiores, debido a que en julio de 2014 también habían exhibido un salto con relación al comportamiento de los meses anteriores. En enero-julio de 2015 se exportó un volumen total de 73.752 tn pp de carne congelada y fresca extra Hilton, el cual resultó 26,4% mayor al certificado en enero-julio de 2014. De esta forma, su importancia en el total exportado subió de 43,3% a 49,8% entre los períodos considerados.

Los principales 12 cortes de carne congelada y fresca extra Hilton equivalieron a tres de cada cuatro kilogramos exportados de los mismos en enero-julio de 2015. En orden descendente, los volúmenes y la importancia relativa fueron: 5.377 tn pp de paleta (8,3% del total), 5.057 tn pp de brazuelo (7,8%), 4.977 tn pp de aguja (7,7%), 4.649 tn pp de nalga de adentro (7,2%), 4.613 tn pp de cuadril (7,1% del total), 4.363 tn pp de bife ancho (6,7%), 4.068 tn pp de bife angosto (6,3%), 3.697 tn pp de bola de lomo (5,7%), 3.540 tn pp de cuarto delantero (5,4%), 3.468 tn pp de lengua (5,3%), 3.160 tn pp de garrón (4,9%), y 2.595 tn pp de pecho (4,0%). Todos estos cortes exhibieron elevadas tasas de crecimiento interanual. Las más elevadas correspondieron al garrón (66,7% anual), aguja (61,1%) y brazuelo (58,8%), en tanto que los únicos tres cortes que no tuvieron expansiones superiores a 20% interanual fueron cuadril (7,8%), cuarto delantero (7,9%) y nalga de adentro (9,2%).

Conforme avanza el año, China se consolida como el principal destino de exportación de cortes congelados y frescos extra Hilton, y por la importancia de estos cortes en el total de las exportaciones de carne vacuna, también como el primer destino a nivel general. En enero-julio de 2015 se exportaron 26.691 tn pp a este país, es decir 36,2% del total de cortes congelados y frescos extra Hilton (31,0% del total de carne vacuna). En

términos interanuales China más que triplicó sus compras de carne argentina (+213,7% anual), pero es importante señalar que este significativo ritmo de expansión viene desacelerándose y lo seguirá haciendo en los próximos meses, a medida que la base de comparación se vaya incrementando. Por su parte, Chile fue el segundo cliente en importancia, tanto en el total de estos cortes como a nivel general. En los primeros siete meses del año adquirió 14.151 tn pp (19,2% del total de cortes congelados y frescos extra Hilton), volumen que resultó 9,5% inferior al colocado en enero-julio de 2014. Israel se ubicó en tercer lugar entre los destinos de los cortes congelados y frescos extra Hilton, con un volumen total de 10.094 tn pp (13,7% del total), el que creció 26,5% anual. Pero en el ranking general, Alemania lo superó por apenas 66 toneladas. En cuarto lugar quedó Rusia, con 9.222 tn pp (12,5% del total; -35,4% anual). Y en quinto lugar se ubicó Alemania, país al que se enviaron 3.461 (4,7% del total; -3,1% anual), destino que ocupó el tercer lugar del listado general, debido a sus importantes compras de cortes Hilton. En sexto lugar quedó Brasil, con 2.470 tn pp (3,3% del total; -13,7% anual) en enero-junio del corriente año.

En el primer mes del ciclo '15-'16, los embarques de cortes Hilton fueron de 1.881 tn pp. Estos fueron 16,5% superiores a los de julio de 2014 y los más elevados desde septiembre de 2013. Al considerar el acumulado del año, los envíos totalizaron 11.981 tn pp, siendo apenas 1,9% mayores a los del mismo período de 2014. Su importancia relativa fue de 8,1% del total, lo que implicó un retroceso de 0,6 puntos porcentuales en relación a enero-julio de 2014.

Los embarques Hilton fue integraron principalmente con: 4.568 tn pp de bife angosto (38,1% del total), 2.787 tn pp de cuadril (23,3%), 2.115 tn pp de lomo (17,7%) y 1.980 tn pp de bife ancho (16,5%). En conjunto cubrieron 95,6% del total de los embarques Hilton certificados por el Senasa en enero-julio de 2015. Como es habitual, el principal país de ingreso a la UE fue Alemania (55,9% del total), aunque los envíos a este destino cayeron 7,0% en términos interanuales. A Holanda se enviaron 3.666 tn pp, es decir 23,2% más que en los primeros siete meses de 2014 (30,6% del total), y a Italia 1.237 tn pp, lo que arrojó un alza de 37,8% anual (10,3% del total).

Las ventas al exterior de carnes procesadas se mantuvieron en 91 tn pp, llegando a totalizar 398 tn pp en los primeros siete meses del año. En relación a igual período del año pasado disminuyeron 57,2%, de forma tal que su importancia relativa en el total se contrajo de 0,7% a 0,3% entre los períodos analizados.

Las exportaciones de carne cocida congelada fueron de 140 tn pp (35,2% del volumen total de procesadas), lo que significó un retroceso de 48,1% interanual. Y en orden descendente, le siguieron: 124 tn pp de picadillo de carne (12,7% anual), 80 tn pp de cooked beef, 30 tn pp de comidas preparadas, 22 tn pp de brazuelo y 1 tn pp de hamburguesas. Los destinos principales fueron EE.UU. (140 tn pp; 35,2% del total), Paraguay y Holanda (104 y 44 tn pp cada uno; 26,0% y 11,0% del total cada uno), Italia (36 tn pp; 9,0% del total), Uruguay (27 tn pp; 6,8% del total), y Bolivia y Hong Kong (22 tn pp cada uno; 5,5% del total en cada caso).

Por último, los envíos al exterior de menudencias y vísceras ascendieron a 8.722 tn pp en julio pasado, registrando una contracción de apenas 0,8% anual. En los primeros siete meses del año el volumen exportado de estos productos fue de 61.855 tn pp y resultó 2,9% inferior al registrado en igual período del año pasado. Su importancia relativa bajó de 47,3% a 41,8% del total.

Cabe señalar que dos tercios de los embarques de menudencias y vísceras se compusieron con cuatro productos: 16.567 tn pp de mondongo (-7,0% anual; 26,8% del

total), 16.388 tn pp de hígado (15,7% anual; 26,5% del total), 4.522 tn pp de corazones (36,5% anual; 7,3% del total), y 3.980 tn pp de tendones (-6,5% anual; 6,4% del total).

Los dos destinos más relevantes fueron Rusia y Hong Kong. Entre ambos explicaron 65,1% del total exportado de menudencias y vísceras en los primeros siete meses de 2015. Rusia compró 12,8% más que en enero-julio de 2014, consolidándose como el principal destino, con un total de 24.840 tn pp (40,2% del total). Por su parte, Hong Kong redujo sus compras 24,4% en términos interanuales, manteniéndose en el segundo lugar. El volumen total enviado a este destino fue de 15.428 tn pp (24,9% del total). Luego se ubicaron el Congo (exZaire), Perú y la República del Congo, a los cuales se exportó 7,8%, 5,6% y 4,0% del volumen total de estos productos, respectivamente.

EXPORTACIONES DE CARNE VACUNA							
Tn pp	7 m 13	7 m 14	7 m 15	var. abs.	var. %	7 m 14	7 m 15
Cortes Hilton	13.480	11.753	11.981	228	1,9%	8,7%	8,1%
Carnes Frescas	59.624	58.338	73.752	15.414	26,4%	43,3%	49,8%
Carnes Procesadas	3.068	930	398	-532	-57,2%	0,7%	0,3%
<b>TOTAL CARNE</b>	<b>76.172</b>	<b>71.021</b>	<b>86.131</b>	<b>15.110</b>	<b>21,3%</b>	<b>52,7%</b>	<b>58,2%</b>
Menudencias	62.838	63.684	61.855	-1.829	-2,9%	47,3%	41,8%
<b>TOTAL GENERAL</b>	<b>139.010</b>	<b>134.705</b>	<b>147.986</b>	<b>13.281</b>	<b>9,9%</b>	<b>100,0%</b>	<b>100,0%</b>
Miles US\$ fob	7 m 13	7 m 14	7 m 15	var. abs.	var. %	7 m 14	7 m 15
<b>TOTAL CARNE</b>	<b>605.346</b>	<b>595.000</b>	<b>541.200</b>	<b>-53.800</b>	<b>-9,0%</b>	<b>80,8%</b>	<b>82,3%</b>
Menudencias	151.317	141.015	116.360	-24.656	-17,5%	19,2%	17,7%
<b>TOTAL GENERAL</b>	<b>756.663</b>	<b>736.015</b>	<b>657.560</b>	<b>-78.456</b>	<b>-10,7%</b>	<b>100,0%</b>	<b>100,0%</b>
US\$ / tn pp	7 m 13	7 m 14	7 m 15	var. abs.	var. %		
<b>TOTAL CARNE</b>	<b>7.947</b>	<b>8.378</b>	<b>6.283</b>	<b>-2.094</b>	<b>-25,0%</b>		
Menudencias	2.408	2.214	1.881	-333	-15,0%		
<b>TOTAL GENERAL</b>	<b>5.443</b>	<b>5.464</b>	<b>4.443</b>	<b>-1.021</b>	<b>-18,7%</b>		

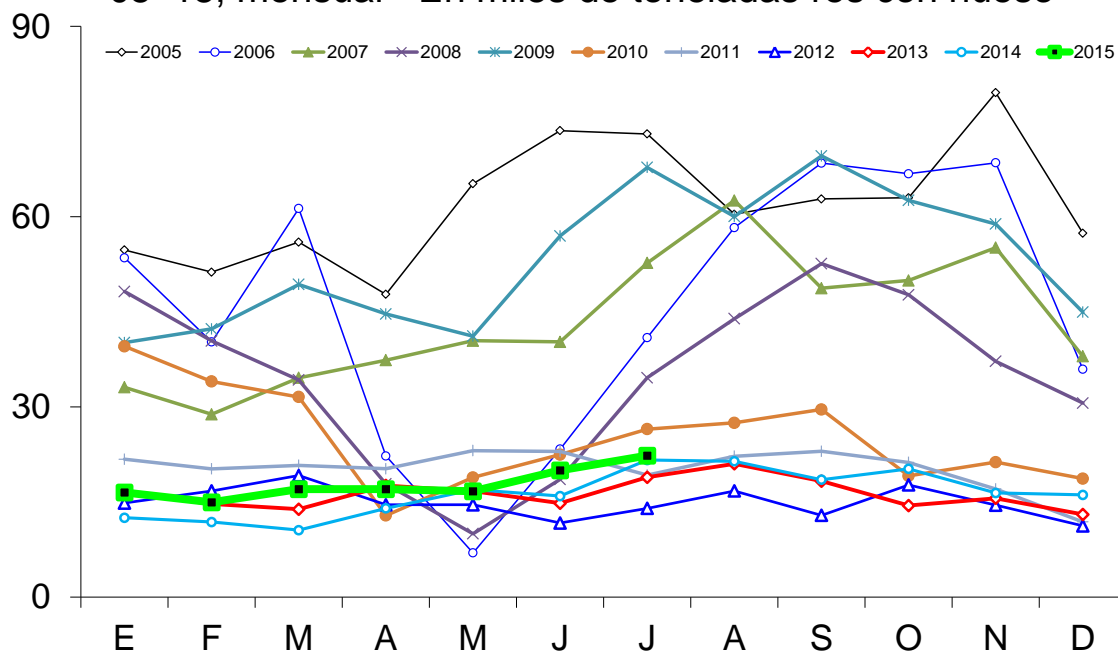
Fuente: CICCRA, con datos de SENASA y de Aduana.

EXPORTACIONES DE CARNE VACUNA					
Tn res con hueso	7 m 13	7 m 14	7 m 15	var. abs.	var. %
<b>TOTAL</b>	<b>113.108</b>	<b>103.465</b>	<b>124.591</b>	<b>21.126</b>	<b>20,4%</b>
Miles US\$ fob	7 m 13	7 m 14	7 m 15	var. abs.	var. %
<b>TOTAL</b>	<b>605.346</b>	<b>595.000</b>	<b>541.200</b>	<b>-53.800</b>	<b>-9,0%</b>
US\$ / tn r/c/h	7 m 13	7 m 14	7 m 15	var. abs.	var. %
<b>TOTAL</b>	<b>5.352</b>	<b>5.751</b>	<b>4.344</b>	<b>-1.407</b>	<b>-24,5%</b>

Fuente: CICCRA, elaboración propia a partir de los datos de SENASA.

### EXPORTACIONES DE CARNE VACUNA

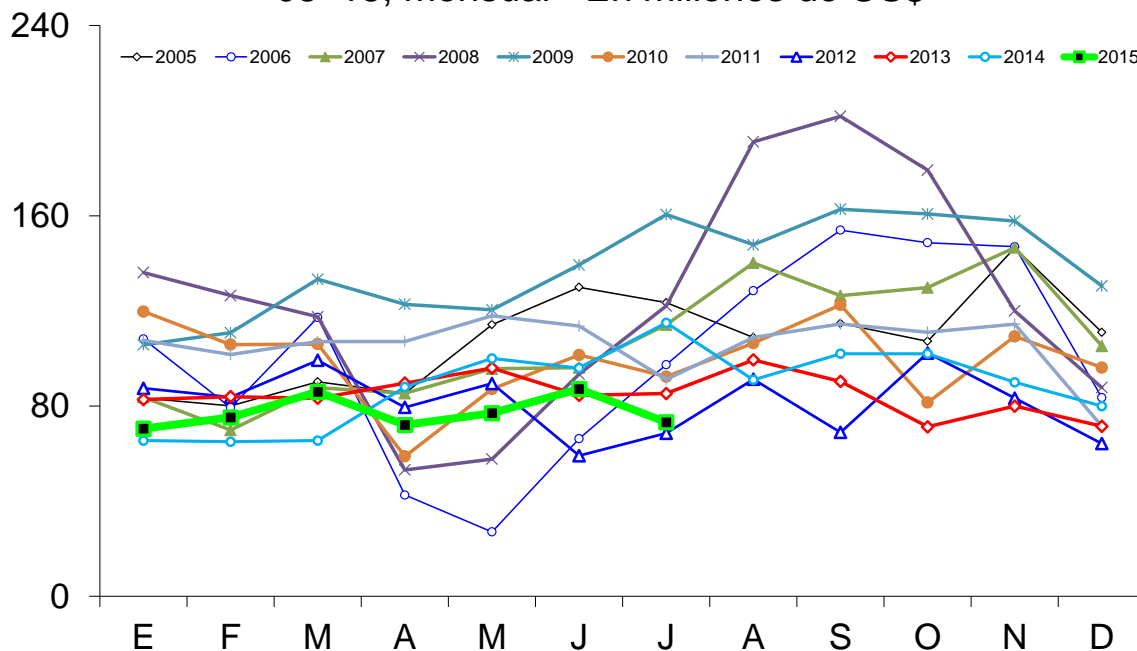
'05-'15, mensual - En miles de toneladas res con hueso



Fuente: CICCRA, con datos del Senasa.

### EXPORTACIONES DE CARNE VACUNA

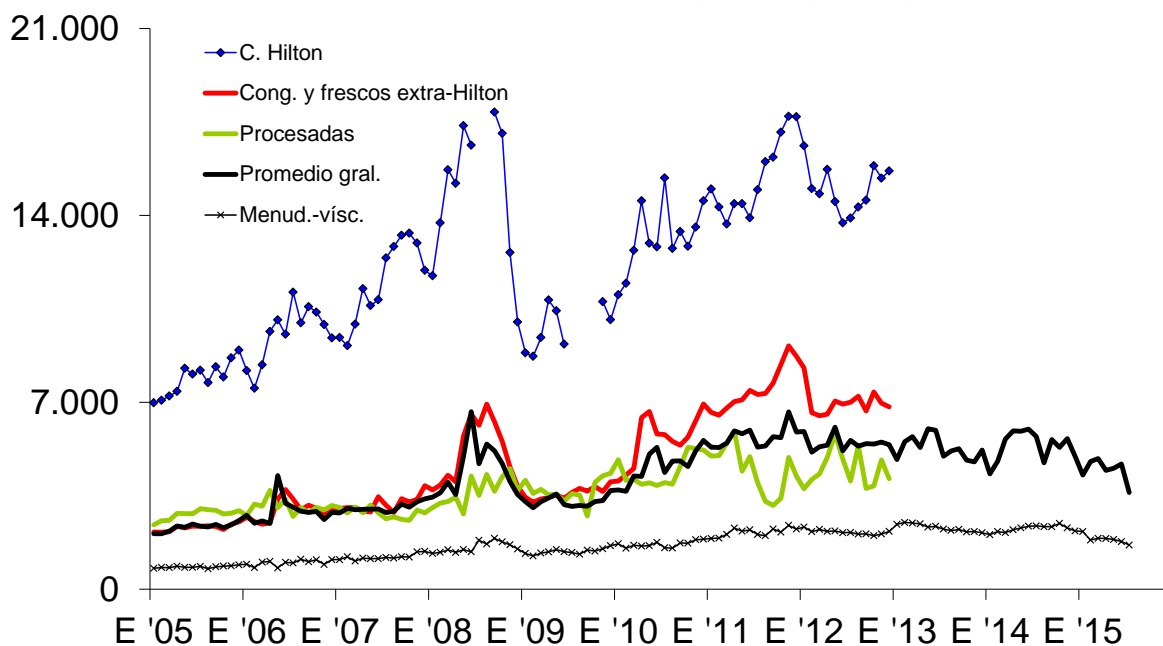
'05-'15, mensual - En millones de US\$



Fuente: CICCRA, con datos del Senasa.

### PRECIO EXTERNO DE CARNE Y MENUDENCIAS VACUNAS

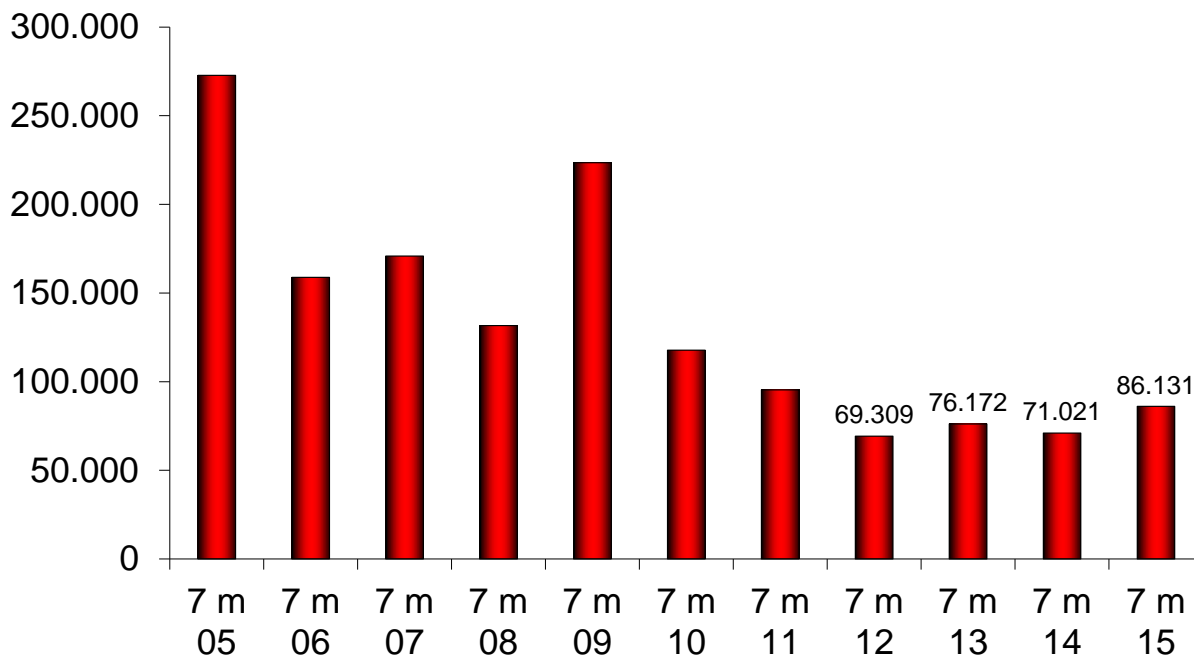
'05-'15, mensual - En US\$ fob por tn peso producto



Fuente: CICCRA, con datos del Senasa.

### EXPORTACIONES DE CARNE VACUNA

'05-'15, acumulado - En toneladas peso producto

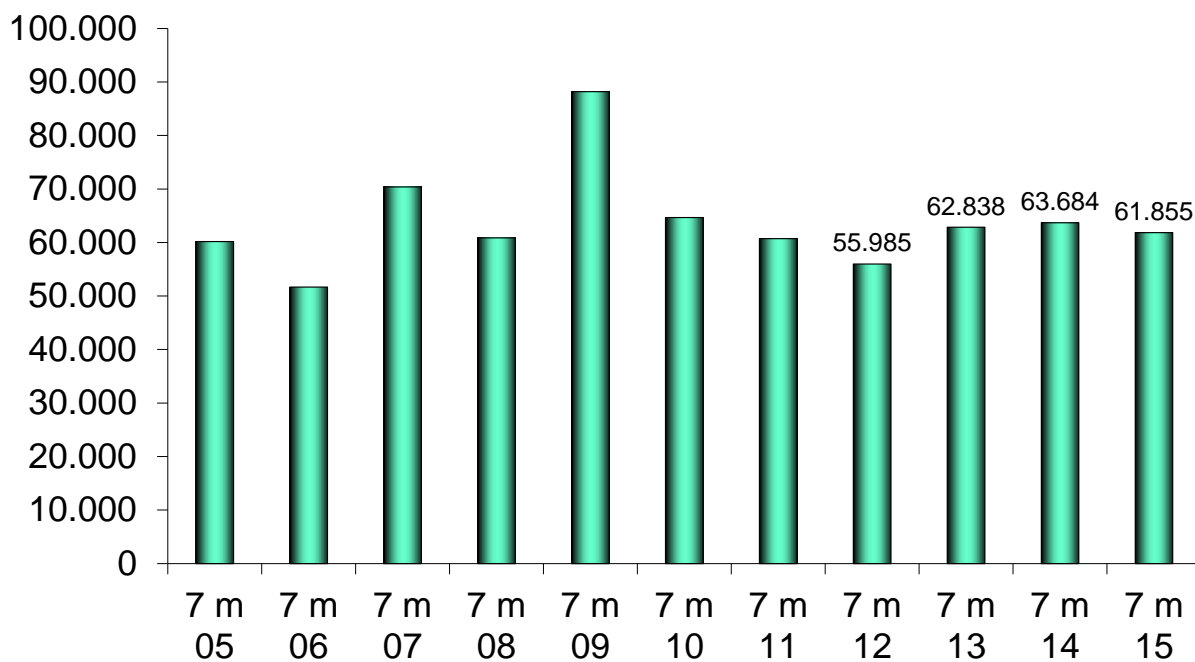


Fuente: CICCRA, con datos del Senasa.



**EXPORTACIONES DE MENUENCIAS VACUNAS**

'05-'15, acumulado - En toneladas peso producto



Fuente: CICCRA, con datos del Senasa.

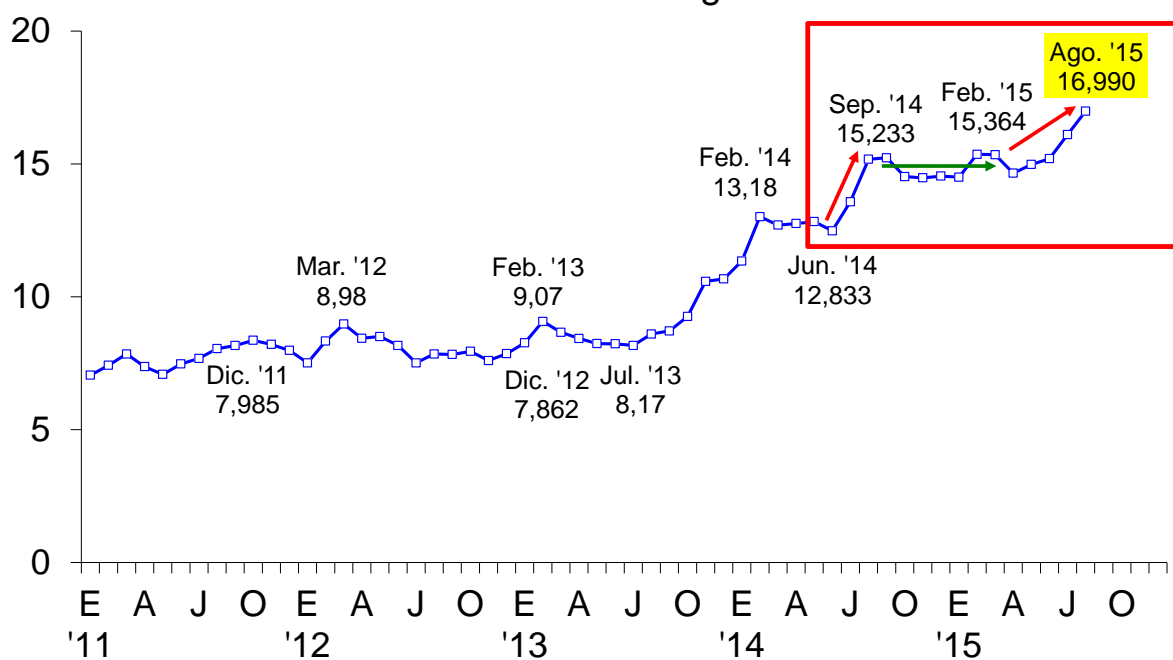
#### 4. DINÁMICA DE LOS PRECIOS

En el octavo mes del año el precio promedio de la hacienda en pie se ubicó en \$ 16,99 por kilogramo y volvió a marcar un nuevo máximo histórico (nominal).

En relación a julio el precio promedio de los animales comercializados registró un aumento de 5,5%. Esta fue la tercera suba en importancia del año, detrás de las alzas de 5,9% de julio y de febrero, respectivamente. En tanto, en términos interanuales el crecimiento del precio del kilo vivo fue de 11,9%, el menor desde septiembre de 2013, debido a la elevada y creciente base de comparación que ofrece el tercer trimestre del año pasado. Al respecto, es importante recordar que entre junio y septiembre de 2014, el precio de la hacienda escaló 22% entre puntas, llegando a un máximo para aquel momento de \$ 15,23 por kilo vivo. Luego, el valor del animal en pie transitó siete meses en los que acumuló una corrección de 3,8% entre puntas (si bien con algunas idas y vueltas), desde el máximo de \$ 15,23 por kilo registrado en septiembre, hasta \$ 14,66 por kilo en abril de 2015, momento a partir del cual recuperó la tendencia alcista.

### PRECIO PROMEDIO (EN \$) DE LA HACIENDA VACUNA

Período enero 2011 - agosto 2015

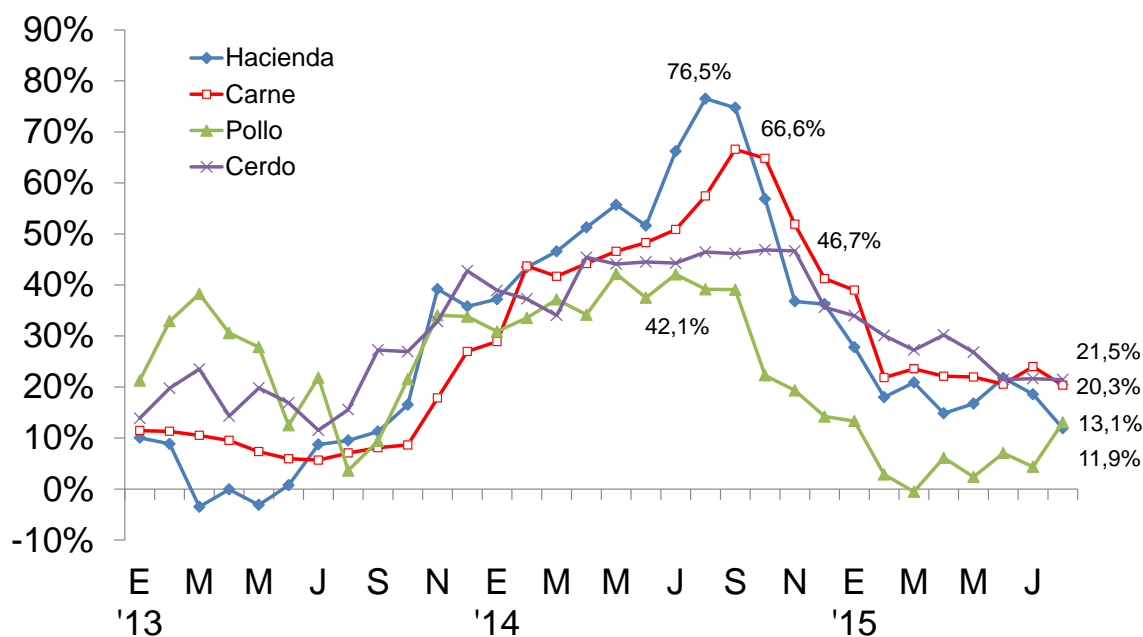


Fuente: CICCRA, con datos del Mercado de Liniers S.A..

En promedio, el valor unitario de los principales cortes de carne vacuna para el consumidor registró un encarecimiento de 1,3% mensual durante agosto. Esto provocó que nuevamente se ampliara la brecha existente entre la evolución del precio de la hacienda en pie y el de la carne, llegando a 10,8% (tomando como punto de partida a agosto de 2009, que es cuando finalizó el último proceso de destrucción del stock vacuno, merced a los efectos directos de la política antigandera del gobierno nacional y de la fuerte sequía que afectó a las principales zonas productoras). Y en términos interanuales, el alza del precio de la carne vacuna para el consumidor llegó a 20,3%.

## PRECIO DE LA HACIENDA Y DE LAS CARNES

Período enero 2013 - agosto 2015 - Var. % anual



Fuente: CICCRA, con datos de MLSA, del mercado y estim. propias.

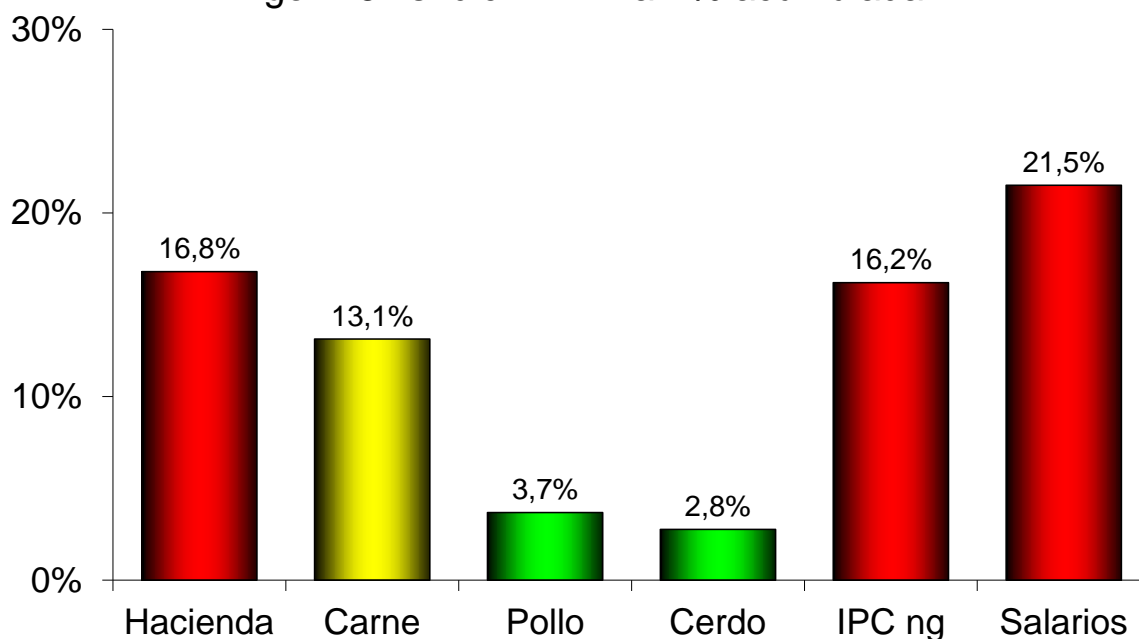
Así como en julio el proceso de subas lo lideró la carne vacuna, en agosto fue la carne aviar la que volvió a mostrar un importante salto mensual (4,7%; incluso 1 punto porcentual superior al que había exhibido en abril, cuando impactó la retracción de las exportaciones a Venezuela). Por su parte, la carne porcina registró un aumento de 1,9%, el cual no sólo superó al de la carne vacuna, sino que además más que compensó la disminución que había registrado durante julio (-1,4%).

A la inversa, al contrastar agosto de 2015 con el mismo mes de 2014, surge que la carne porcina fue la que más aumentó de precio (21,5%), superando por 1,2 puntos porcentuales a la carne vacuna, y la carne aviar se encareció 'sólo' 13,1% entre ambos períodos. Por su parte, y debido a las razones señaladas más arriba, el precio de la hacienda en pie exhibió el aumento más moderado (11,9%),

En comparación con diciembre de 2014, el precio de la carne vacuna fue el que más creció (13,1%), acompañando desde atrás al valor unitario de la hacienda en pie (16,8%), al tiempo que el precio del pollo aumentó 3,7% y el de la carne porcina hizo lo propio en 2,8%. Pero, en ningún caso se observó un alza superior a la registrada por el nivel general de precios al consumidor (IPC medido por el promedio de las consultoras que publican algunos diputados nacionales de la oposición). Entre puntas de 2015 el IPC acumuló una suba de 16,2%.

**PRECIO DE HACIENDA Y CARNES, IPC Y SALARIOS**

Ago. '15 vs. dic. '14 - Var. % acumulada

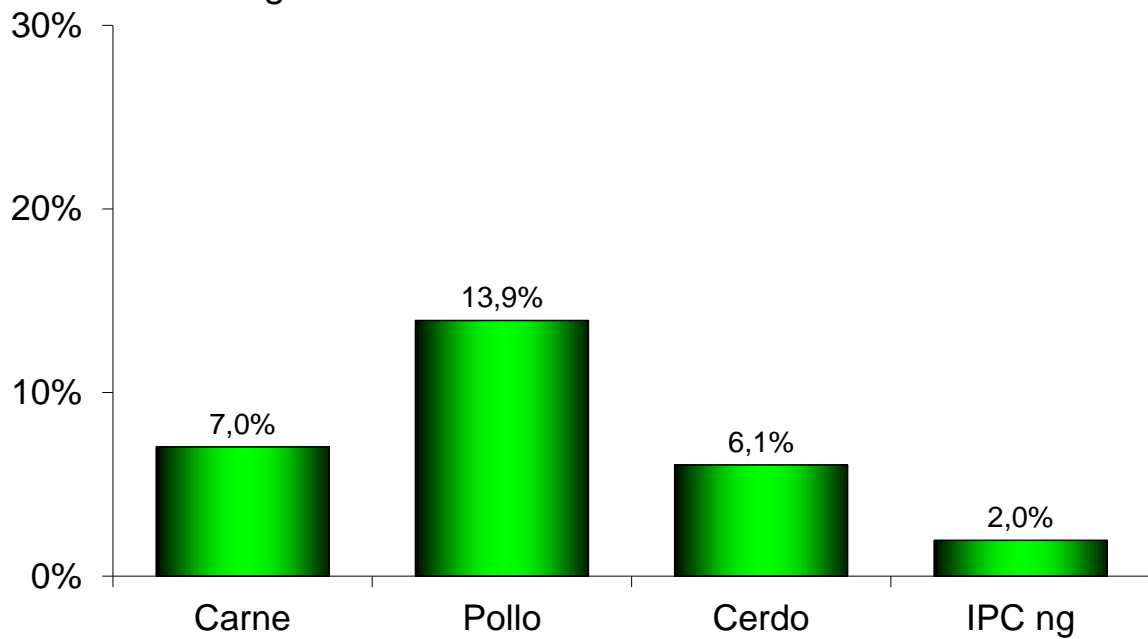


Fuente: CICCRA, con datos del Congreso Nacional, INDEC y estimaciones propias.

Finalmente, en referencia al poder de compra del salario, en los últimos doce meses tuvo una mejora en términos de todas las carnes, producto de actualizaciones que resultaron en promedio apenas superiores a la inflación acumulada (2,0%), cuando en el mismo lapso los precios de las diferentes carnes crecieron a menor ritmo que el nivel general de precios. En promedio los salarios experimentaron una actualización aproximada de 28,8% anual en agosto del corriente año, lo que redundó en una mejora de 7,0% en términos del precio de la carne vacuna, de 13,9% con respecto al de la aviar y de 6,1% en términos del de la carne porcina.

**PODER DE COMPRA DEL SALARIO PROMEDIO**

Ago. '15 vs. dic. '14 - Var. % acumulada



Fuente: CICCRA, con datos del Congreso Nacional, INDEC y estimaciones propias.

## 5. BANCO DE DATOS:

PRECIO DE LA HACIENDA VACUNA EN PIE								
En pesos por kilogramo vivo								
Período	TOTAL	Novi- llos	Novi- litos	Vaqui- llonas	Terne- ros	Vacas	Toros	MEJ
ago-14	15,181	16,884	18,529	16,549	19,183	11,225	12,197	16,138
jul-15	16,104	17,560	19,372	17,591	20,350	11,375	11,290	16,451
<b>ago-15</b>	<b>16,990</b>	<b>17,902</b>	<b>19,724</b>	<b>18,325</b>	<b>20,385</b>	<b>12,726</b>	<b>12,547</b>	<b>17,922</b>
8 m 15	15,394	16,609	18,408	17,148	19,366	10,760	10,988	15,566
Var. % respecto a...								
mes anterior	5,5%	1,9%	1,8%	4,2%	0,2%	11,9%	11,1%	8,9%
igual mes año ant.	11,9%	6,0%	6,4%	10,7%	6,3%	13,4%	2,9%	11,1%
dic-01	2.575,6%	2.637,3%	2.609,3%	2.521,6%	2.229,7%	2.959,1%	3.210,6%	
8 m 14	18,5%	11,7%	12,9%	16,5%	16,8%	23,9%	11,9%	13,3%

Fuente: CICCRA, con datos del Mercado de Liniers S.A..

PRECIO DE LA HACIENDA VACUNA EN PIE								
En dólares 'oficiales' por kilogramo vivo								
Período	TOTAL	Novi- llos	Novi- litos	Vaqui- llonas	Terne- ros	Vacas	Toros	MEJ
ago-14	1,826	2,031	2,229	1,990	2,307	1,350	1,467	1,941
jul-15	1,762	1,921	2,119	1,924	2,226	1,244	1,235	1,800
<b>ago-15</b>	<b>1,838</b>	<b>1,937</b>	<b>2,134</b>	<b>1,983</b>	<b>2,205</b>	<b>1,377</b>	<b>1,357</b>	<b>1,939</b>
8 m 15	1,727	1,862	2,064	1,923	2,172	1,207	1,233	1,745
Var. % respecto a...								
mes anterior	4,3%	0,8%	0,7%	3,0%	-0,9%	10,6%	9,9%	7,7%
igual mes año ant.	0,7%	-4,6%	-4,2%	-0,4%	-4,4%	2,0%	-7,5%	-0,1%
dic-01	205,3%	212,3%	209,1%	199,1%	165,8%	249,0%	277,7%	
8 m 14	5,6%	-0,4%	0,6%	3,9%	4,2%	10,4%	-0,3%	1,0%

Fuente: CICCRA, con datos del Mercado de Liniers S.A. y del BCRA.

PRECIO DE LA HACIENDA VACUNA EN PIE								
En dólares 'libres' por kilogramo vivo								
Período	TOTAL	Novi- llos	Novi- litos	Vaqui- llonas	Terne- ros	Vacas	Toros	MEJ
ago-14	1,136	1,264	1,387	1,239	1,436	0,840	0,913	1,208
jul-15	1,134	1,237	1,364	1,239	1,433	0,801	0,795	1,159
<b>ago-15</b>	<b>1,116</b>	<b>1,175</b>	<b>1,295</b>	<b>1,203</b>	<b>1,338</b>	<b>0,836</b>	<b>0,824</b>	<b>1,177</b>
8 m 15	1,150	1,241	1,376	1,282	1,448	0,801	0,820	1,161
Var. % respecto a...								
mes anterior	-1,6%	-5,0%	-5,1%	-2,9%	-6,6%	4,3%	3,6%	1,6%
igual mes año ant.	-1,8%	-7,0%	-6,6%	-2,9%	-6,8%	-0,5%	-9,8%	-2,6%
8 m 14	3,2%	-2,7%	-1,6%	1,5%	1,9%	8,0%	-2,6%	-1,4%

Fuente: CICCRA, con datos del Mercado de Liniers S.A. y del mercado cambiario.