

**CÁMARA DE LA INDUSTRIA Y COMERCIO DE CARNES Y  
DERIVADOS DE LA REPUBLICA ARGENTINA**

**INFORME ECONÓMICO MENSUAL**

**Documento N° 177 – Octubre 2015**

**Dirección:** Ing. Miguel A. Schiariti

**ÍNDICE GENERAL**

<b>EDITORIAL</b>	<b>1</b>
<b>INDICADORES ECONÓMICOS SECTORIALES</b>	<b>3</b>
<b>1. FAENA VACUNA Y PRODUCCIÓN DE CARNE</b>	<b>3</b>
<b>2. CONSUMO INTERNO</b>	<b>12</b>
<b>3. EVOLUCIÓN DE LAS EXPORTACIONES</b>	<b>15</b>
<b>4. DINÁMICA DE LOS PRECIOS</b>	<b>22</b>
<b>5. BANCO DE DATOS</b>	
– PRECIO DE LA HACIENDA EN EL MERCADO DE LINIERS	25

**EDITORIAL:**

Aunque sea reiterativo, estamos obligados a decir que el sector industrial sigue soportando desde 2010 una crisis que se va agudizando día a día. Baste, como ejemplo, recordar el cierre de 140 plantas industriales y el despido de 20 mil trabajadores. No obstante lo cual, ha comenzado a mejorar el clima en el sector ante un resultado eleccionario favorable al cambio. En el mismo sentido se están expresando los productores ganaderos al reiniciar la retención de hembras, condición necesaria para el crecimiento del stock ganadero. Por otro lado, el importante aumento que han registrado las distintas categorías de hacienda sirve de estímulo a la producción de animales más pesados y a la inversión en pasturas y verdes.

La quita de las retenciones a las exportaciones de carne disminuirá la pérdida que hoy se produce en el sector exportador y si, complementariamente hay una modificación en el tipo de cambio, seguramente se podrá aumentar el precio del novillo pesado, estimulando la producción de más carne por cabeza, hecho que acelerará el imprescindible aumento de la producción de carne.

De acuerdo con nuestras estimaciones, en octubre la faena total fue de 1,034 millones de cabezas.

La participación de las hembras en la faena total se mantiene en un nivel muy bajo, si bien no llega a los mínimos observados en 2010-2012, cuando el sector debió enfrentar las consecuencias nefastas de la política antigandera nacional. En el décimo mes del año la relación fue de 41,1%, es decir 4,6 puntos porcentuales inferior a la de octubre del año pasado.

Y en los primeros diez meses del año la faena de hacienda vacuna totalizó 10,29 millones de cabezas, cantidad que resultó 2,1% superior a la verificada en igual período de 2014.

Por su parte, la importancia de las hembras en la faena total descendió a un promedio de 42,0%, el valor más bajo de los últimos tres años. En total se faenaron 207,0 mil cabezas menos que en enero-octubre de 2014 (-4,6%), lo que se compensó con la matanza de 416,9 mil machos más (7,5%).

Cuando se considera el período enero-octubre de 2015, la producción total fue de 2,3 millones de tn r/c/h, es decir 3,6% mayor a la observada en los primeros diez meses de 2014. La faena creció 2,1% en términos interanuales y el peso promedio (declarado) hizo lo propio en 1,5% anual, hasta ubicarse en 224 kg/res/gancho.

En los primeros diez meses de 2015 la producción de carne vacuna fue de 2,3 millones de tn r/c/h y resultó 3,6% mayor a la observada en enero-octubre de 2014. Esto implica que la cantidad ofertada se expandió en 81,0 mil tn r/ch en términos interanuales. En enero-octubre de 2015 el consumo interno equivalió a 92,57% del total producido (-0,1 puntos porcentuales).

El crecimiento del abastecimiento del mercado interno a mayor ritmo que el de la población total se tradujo en una recuperación del consumo por habitante de carne vacuna. El promedio móvil (últimos doce meses) se ubicó en 60,2 kilogramos/año en octubre de 2015 y resultó 1,5% superior al nivel registrado en igual mes de 2014. En tanto, el consumo

per cápita de carne vacuna promedio llegó a 60,4 kilogramos/año en los primeros diez meses del año, registrando un avance de 2,6% interanual.

Por último, en enero-octubre de 2015 las exportaciones ascendieron a 171,4 mil tn r/c/h. Sólo absorbieron 9,5% de la mayor producción, pero lograron acumular una expansión de 4,7%, lo que les permitió mostrar un avance marginal en términos de importancia relativa. En términos absolutos, se habrían enviado al exterior 7,7 mil tn r/c/h más que en igual lapso de 2014.

En septiembre las exportaciones de carne vacuna volvieron a caer en términos interanuales (-16,7%) y completaron el peor tercer trimestre de los últimos tres años.

En total se enviaron al exterior 10.666 toneladas peso producto (tn pp) de carne vacuna en el noveno mes del año. Incluso fueron levemente menores a las registradas durante agosto pasado, período en el cual habían influido negativamente el conflicto en el Senasa y el cese transitorio de comercialización de hacienda por parte de los productores ganaderos. En tanto, en julio-septiembre de 2015 se certificaron exportaciones por 36.900 tn peso producto de carne vacuna, volumen que resultó 13,2% menor al registrado en igual trimestre de 2014 y 6,9% más bajo que el correspondiente a julio-septiembre de 2013.

No obstante ello, en los primeros nueve meses del año el volumen total fue de 107.689 tn pp y todavía acumuló un avance de 9,2% interanual. Y medido en toneladas res con hueso (tn r/c/h), en septiembre equivalió a 15,4 mil toneladas (-16,7% anual) y en el acumulado del año llegó a 155,9 mil tn r/c/h (+8,7% interanual).

En septiembre las exportaciones generaron ingresos por un total de 75 millones de dólares, el cual quedó 26,5% por debajo del registrado correspondiente a igual mes del año pasado. En tanto, en los primeros nueve meses del año la facturación fue de 696,8 millones de dólares, resultando 11,6% inferior a la de enero-septiembre de 2014. El mayor volumen exportado se compensó totalmente con la disminución del precio promedio. Este último registró una caída de 19,0% anual en los primeros nueve meses del año, al ubicarse en 6.470 dólares por tn pp.

---

**INDICADORES ECONÓMICOS SECTORIALES:****1. FAENA Y PRODUCCIÓN DE CARNE:**

Conforme avanza el año, la faena de la industria frigorífica vacuna se sostiene levemente por encima del millón de cabezas mensuales. Con esto logra exhibir un avance de 2% anual, pero no llega a superar el nivel de actividad registrado en 2013, que se mantiene como el más elevado de los últimos seis años. El proceso de retención de vientres que se viene registrando en los últimos tiempos, así como la pérdida de rentabilidad del negocio exportador y la 'saturación' del mercado doméstico, son todos factores que contribuyen a explicar esta coyuntura sectorial.

De acuerdo con nuestras estimaciones, en octubre la faena total fue de 1,034 millones de cabezas. En relación a septiembre pasado resultó 5,4% inferior, pero igualó el nivel de octubre de 2014 (+0,1%). En términos absolutos, entre octubre de 2014 y octubre de 2015 la faena creció en 900 cabezas.

En línea con lo expuesto, la faena de octubre ocupó el puesto 22° entre los octubre de 1980 a 2015. Y si la comparación se efectúa con la faena promedio de los octubre de 1980 a 2014, el nivel de actividad del último mes fue 5,2% inferior.

La participación de las hembras en la faena total se mantiene en un nivel muy bajo, si bien no llega a los mínimos observados en 2010-2012, cuando el sector debió enfrentar las consecuencias nefastas de la política antigandera nacional. En el décimo mes del año la relación fue de 41,1%, es decir 4,6 puntos porcentuales inferior a la de octubre del año pasado.

En octubre se registró una importante modificación del 'mix' de animales faenados. El crecimiento de apenas 900 cabezas faenadas en relación a doce meses atrás se explicó por una reducción de la faena total de hembras de 10,0% y por un aumento de la faena de machos de 8,6%. Medidos en términos absolutos, las variaciones interanuales fueron de -47,1 mil hembras faenadas y de +48,0 mil machos sacrificados.

Y en los primeros diez meses del año la faena de hacienda vacuna totalizó 10,29 millones de cabezas, cantidad que resultó 2,1% superior a la verificada en igual período de 2014 (+209,7 mil cabezas). Como ya se señaló, con esta recuperación no logró llegar al nivel registrado en los primeros diez meses de 2013, período en el cual se sacrificaron 10,5 millones de cabezas.

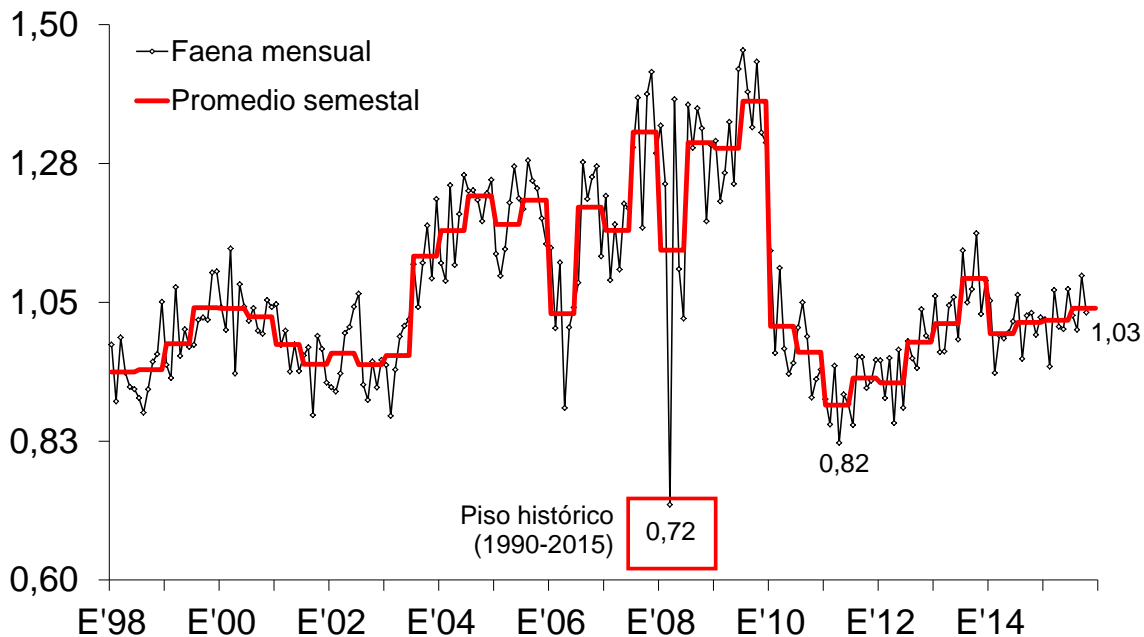
Por su parte, la importancia de las hembras en la faena total descendió a un promedio de 42,0%, el valor más bajo de los últimos tres años. En total se faenaron 207,0 mil cabezas menos que en enero-octubre de 2014 (-4,6%), lo que se compensó con la matanza de 416,9 mil machos más (7,5%).

La producción de carne habría sido de 232 mil toneladas res con hueso (tn r/c/h) en octubre, repitiendo los comportamientos de la faena total. En relación a septiembre cayó 5,4% y en comparación con octubre del año anterior exhibió un avance de sólo 0,1%.

Cuando se considera el período enero-octubre de 2015, la producción total fue de 2,3 millones de tn r/c/h, es decir 3,6% mayor a la observada en los primeros diez meses de

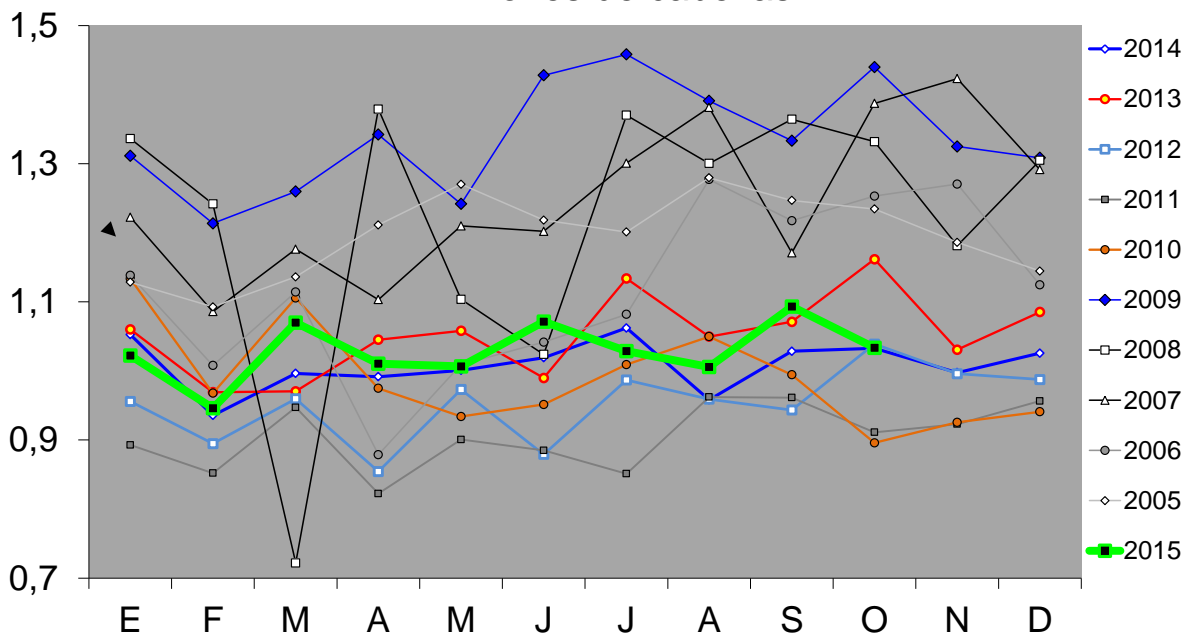
2014 (+81,0 mil tn r/c/h). La faena creció 2,1% en términos interanuales y el peso promedio (declarado) hizo lo propio en 1,5% anual, hasta ubicarse en 224 kg/res/gancho.

### FAENA DE GANADO VACUNO En millones de cabezas



Fuente: CICCRA, s/ ONCCA, Minagri y estim. propias ('14/'15). \* '14/'15 provisorio.

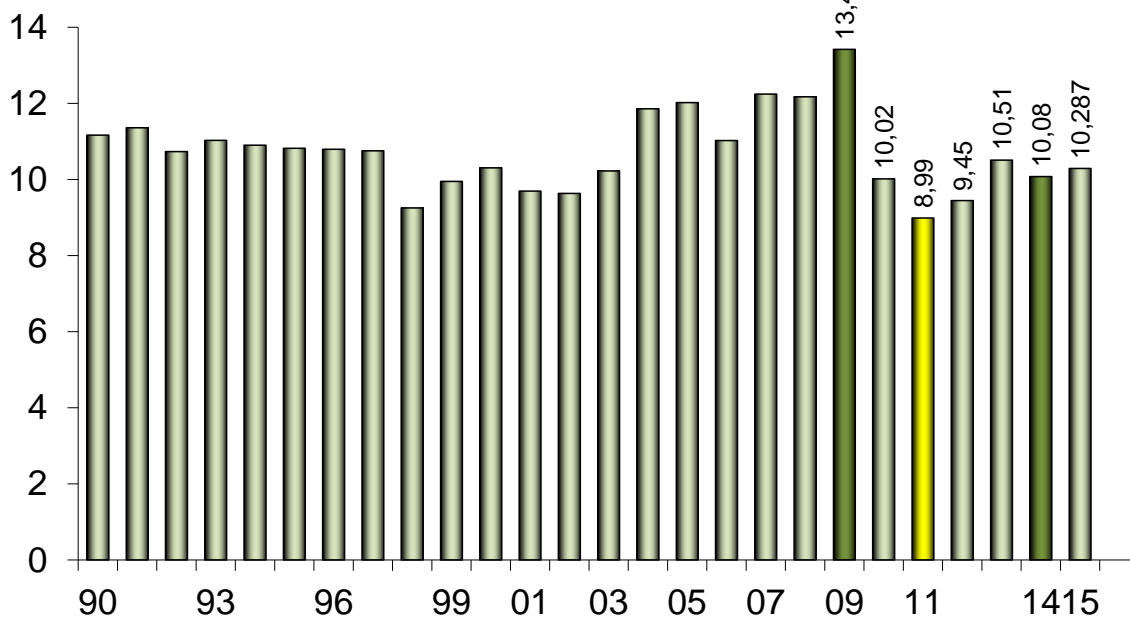
### FAENA DE GANADO VACUNO En millones de cabezas



Fuente: CICCRA, s/ ONCCA, Minagri y estim. propias ('14/'15). \* '14/'15 provisorio.

### FAENA DE HACIENDA VACUNA

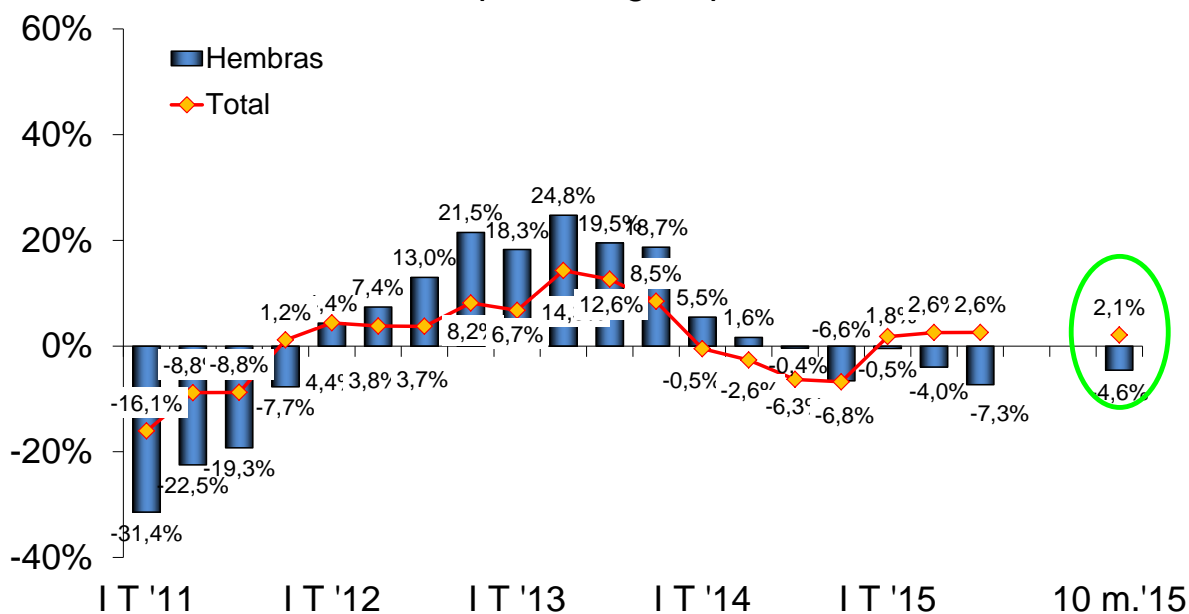
Enero-octubre de 1990-2015\* - En millones de cabezas



Fuente: CICCRA, s/ ONCCA, Minagri y estim. propias ('14/'15). \* '14/'15 provisorio.

### FAENA TOTAL Y DE HEMBRAS

2011-2015\* - Var. % respecto a igual período del año anterior

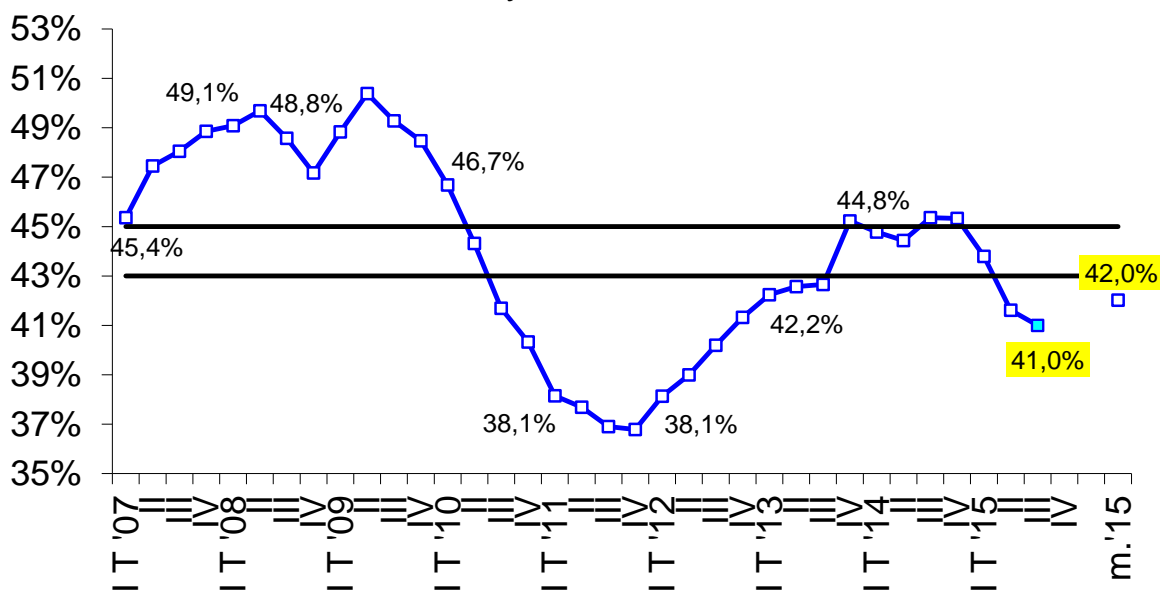


Fuente: CICCRA, s/ ONCCA, Minagri y estim. propias ('14/'15). \* '14/'15 provisorio.



### FAENA DE HEMBRAS

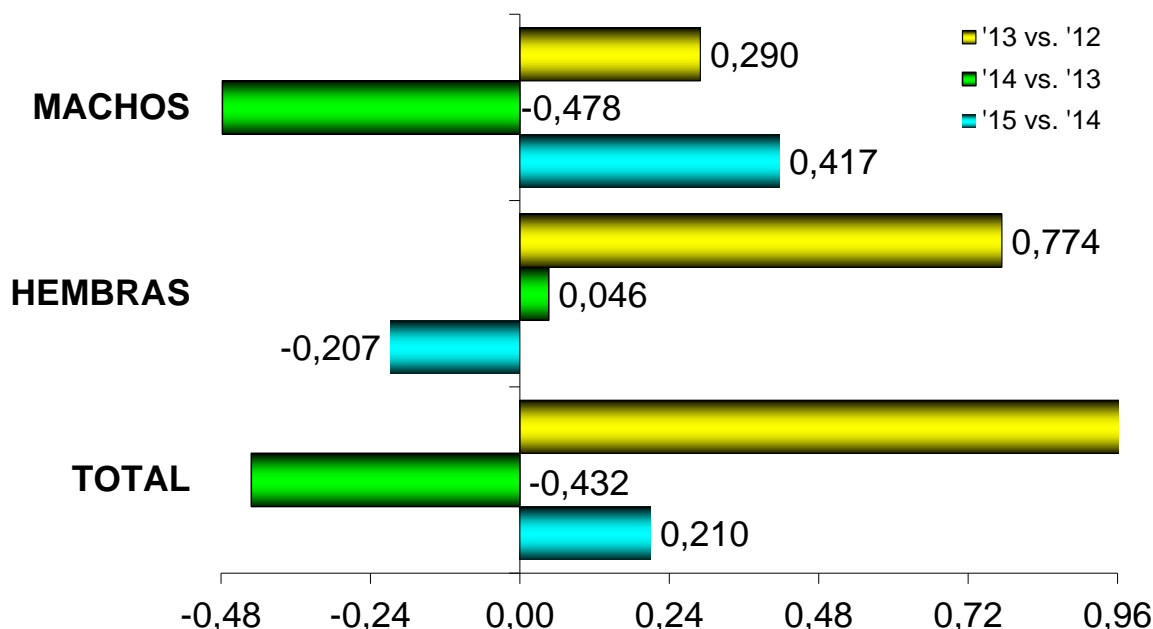
2007-2015\* - trimestral y acumulado '15 - En % del total



Fuente: CICCRA, s/ ONCCA, Minagri y estim. propias ('14/'15). \* '14/'15 provisorio.  
 Las líneas negras delimitan la banda dentro de la cual el stock de ganado vacuno se mantiene estable. Si la línea azul está por arriba implica liquidación de vientres. Por debajo implica retención de vientres.

### EXPLICACIÓN DE LA VARIACIÓN DE LA FAENA TOTAL

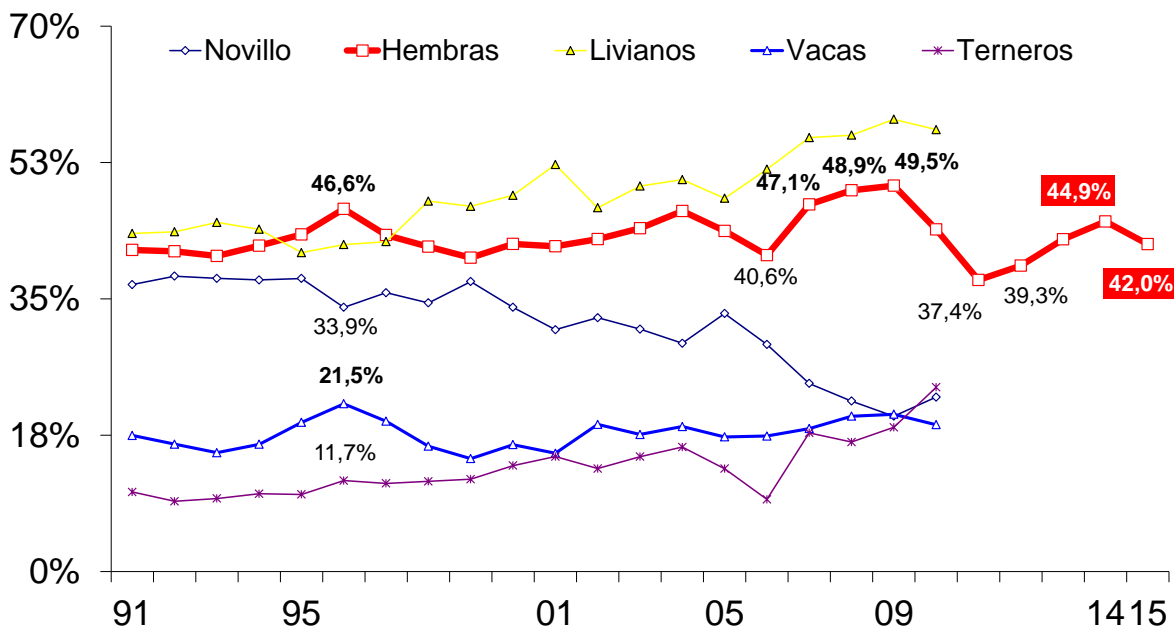
Var. absoluta (millones de cab.)



Fuente: CICCRA, s/ ONCCA, Minagri y estim. propias ('14/'15). \* '14/'15 provisorio.

### FAENA DE CATEGORÍAS SELECCIONADAS - EVOLUCIÓN

En % de la faena total - Enero-octubre de cada año



Fuente: CICCRA, s/ ONCCA, Minagri y estim. propias ('14/'15). \* '14/'15 provisorio.

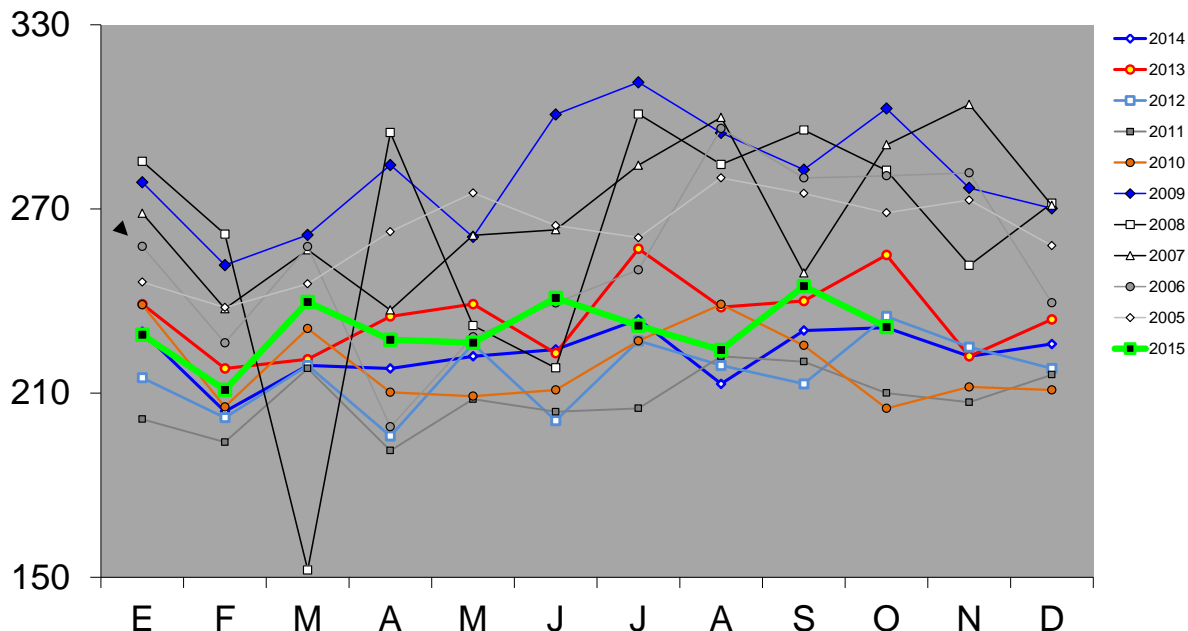
### PRODUCCION DE CARNE VACUNA

En miles de toneladas r/c/h



Fuente: CICCRA, s/ ONCCA, Minagri y estim. propias ('14/'15). \* '14/'15 provisorio.

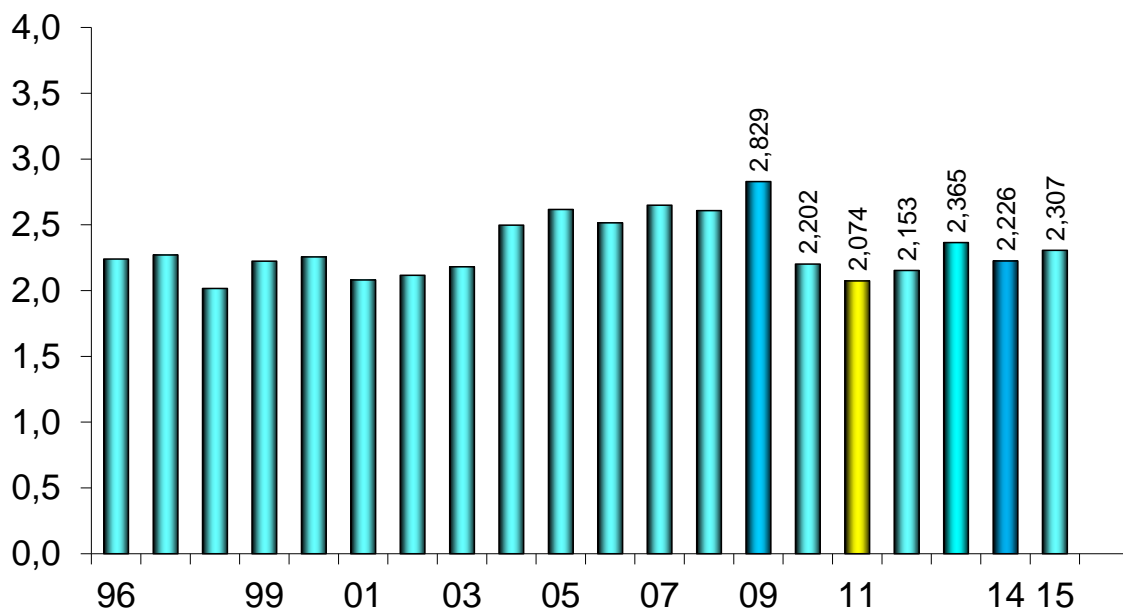
### PRODUCCIÓN DE CARNE VACUNA En miles de toneladas r/c/h



Fuente: CICCRA, s/ ONCCA, Minagri y estim. propias ('14/'15). \* '14/'15 provisorio.

### PRODUCCION DE CARNE VACUNA

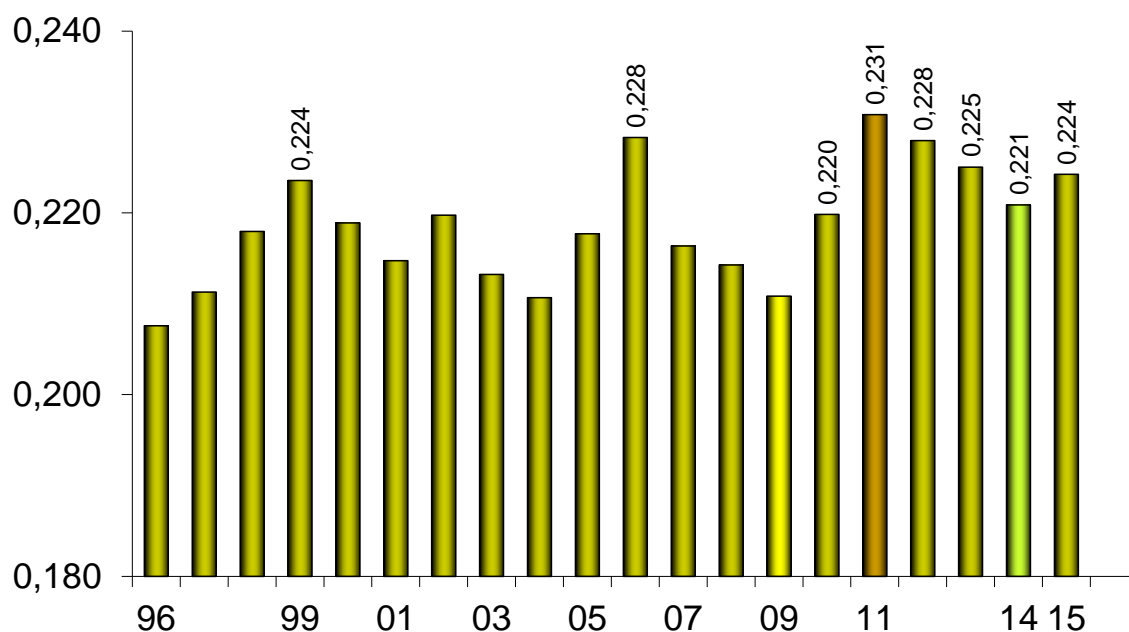
Enero-octubre de 1990-2015\* - En millones de toneladas r/c/h



Fuente: CICCRA, s/ ONCCA, Minagri y estim. propias ('14/'15). \* '14/'15 provisorio.

### PESO PROMEDIO DE LA HACIENDA FAENADA

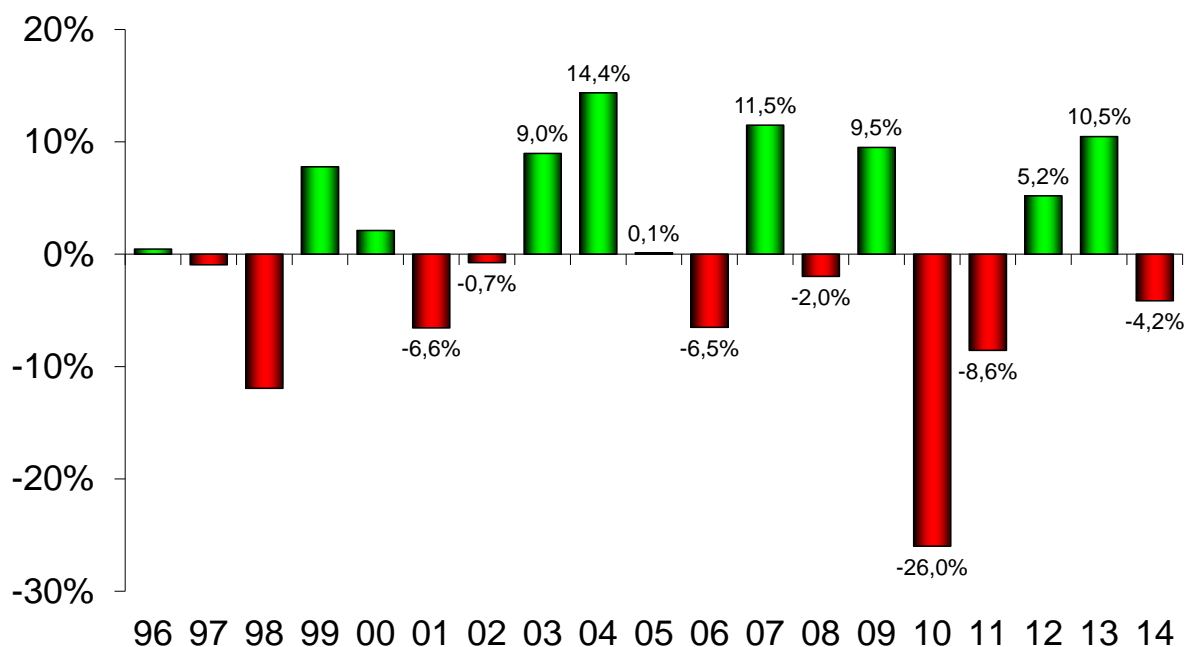
Enero-octubre de 1996-2015\* - En toneladas res c/hueso/gancho



Fuente: CICCRA, s/ ONCCA, Minagri y estim. propias ('14/'15). \* '14/'15 provisorio.

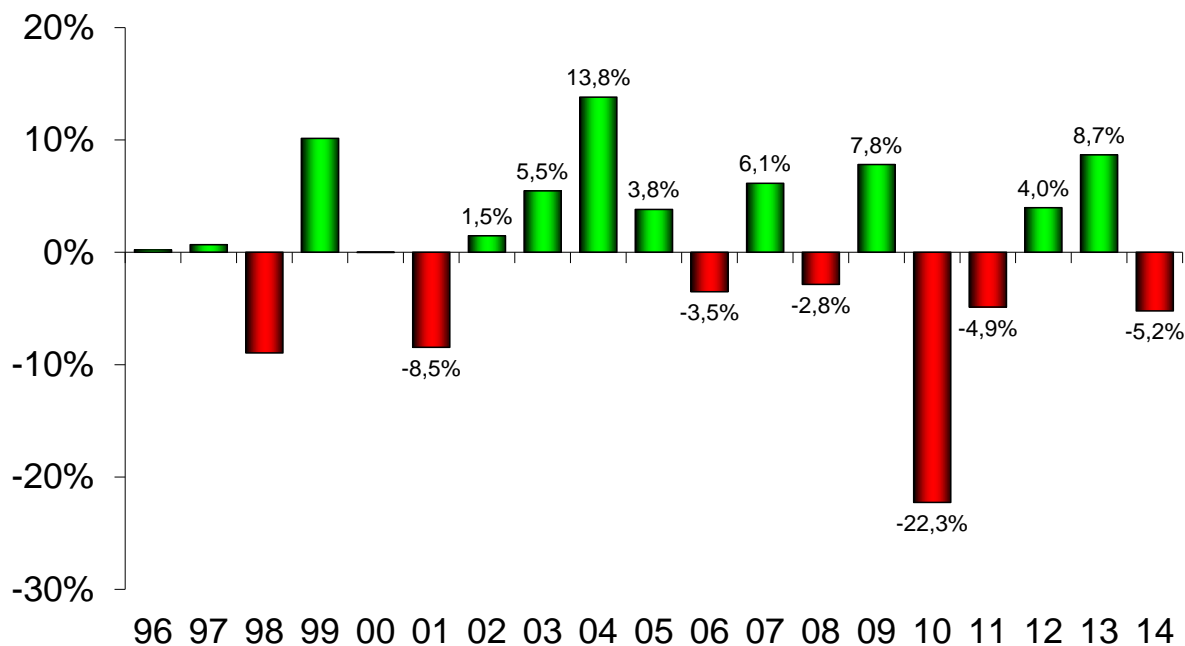
### FAENA DE HACIENDA VACUNA

1996-2014 - Var. % anual



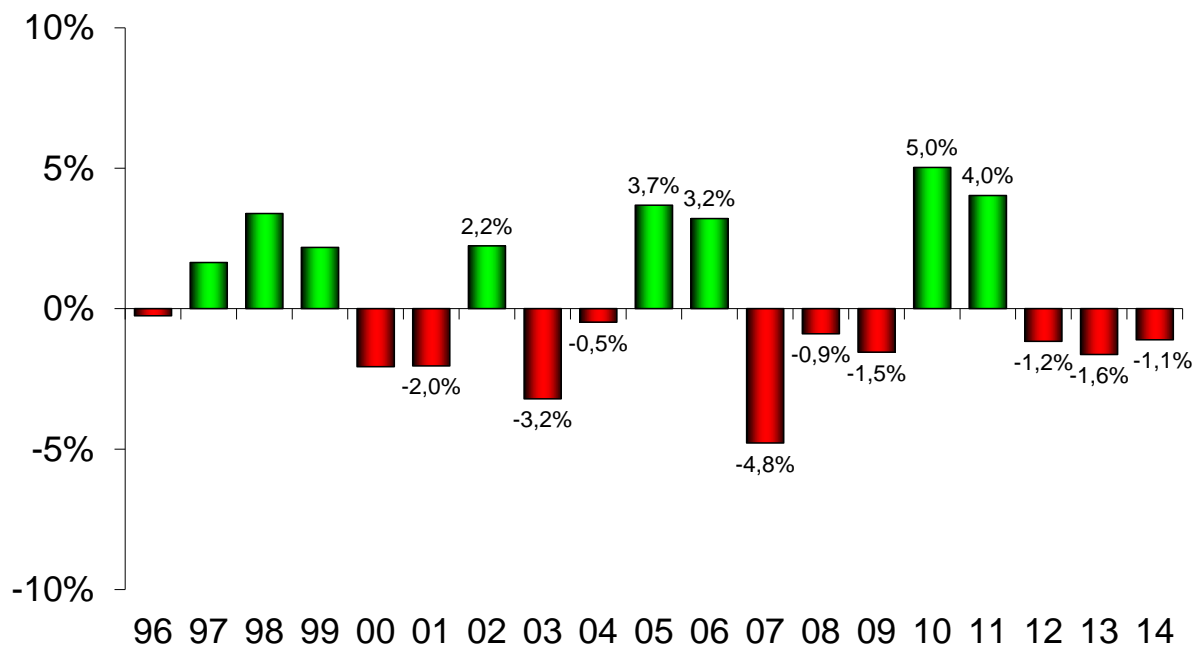
Fuente: CICCRA, s/ ONCCA, Minagri y estim. propias ('14). \* '13/'14 provisorio.

## PRODUCCIÓN DE CARNE VACUNA 1996-2014 - Var. % anual



Fuente: CICCRA, s/ ONCCA, Minagri y estim. propias ('14). \* '13/'14 provisorio.

## PESO PROMEDIO DE LA HACIENDA FAENADA 1996-2014 - Var. % anual



Fuente: CICCRA, s/ ONCCA, Minagri y estim. propias ('14). \* '13/'14 provisorio.

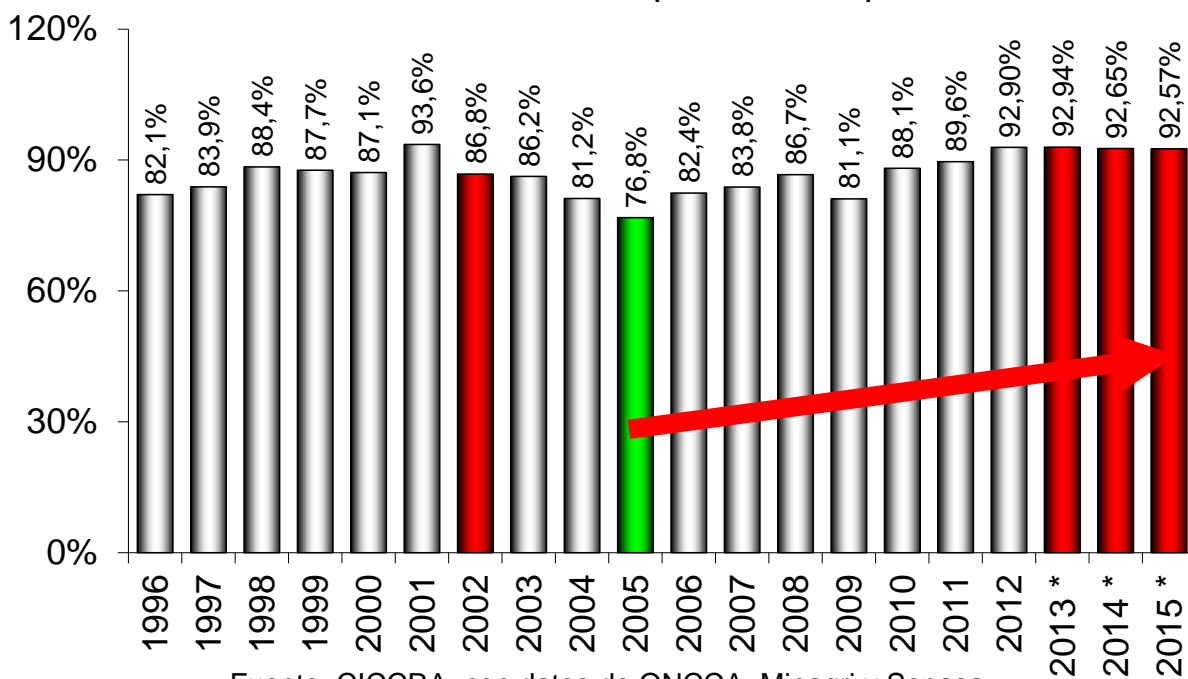
## 2. CONSUMO INTERNO:

En los primeros diez meses de 2015 la producción de carne vacuna fue de 2,3 millones de tn r/c/h y resultó 3,6% mayor a la observada en enero-octubre de 2014. Esto implica que la cantidad ofertada se expandió en 81,0 mil tn r/ch en términos interanuales.

Según nuestras estimaciones, 90,5% del aumento de la producción (73 mil de las 81 mil tn r/c/h) se volcó al mercado interno, con lo cual el consumo total de carne vacuna llegó a casi 2,14 millones de tn r/c/h. Sin embargo, como en términos relativos el crecimiento del consumo total fue inferior al de las exportaciones de carne vacuna, el primero redujo muy levemente su participación en la producción total. En enero-octubre de 2015 el consumo interno equivalió a 92,57% del total producido (-0,1 puntos porcentuales).

### CONSUMO INTERNO DE CARNE VACUNA

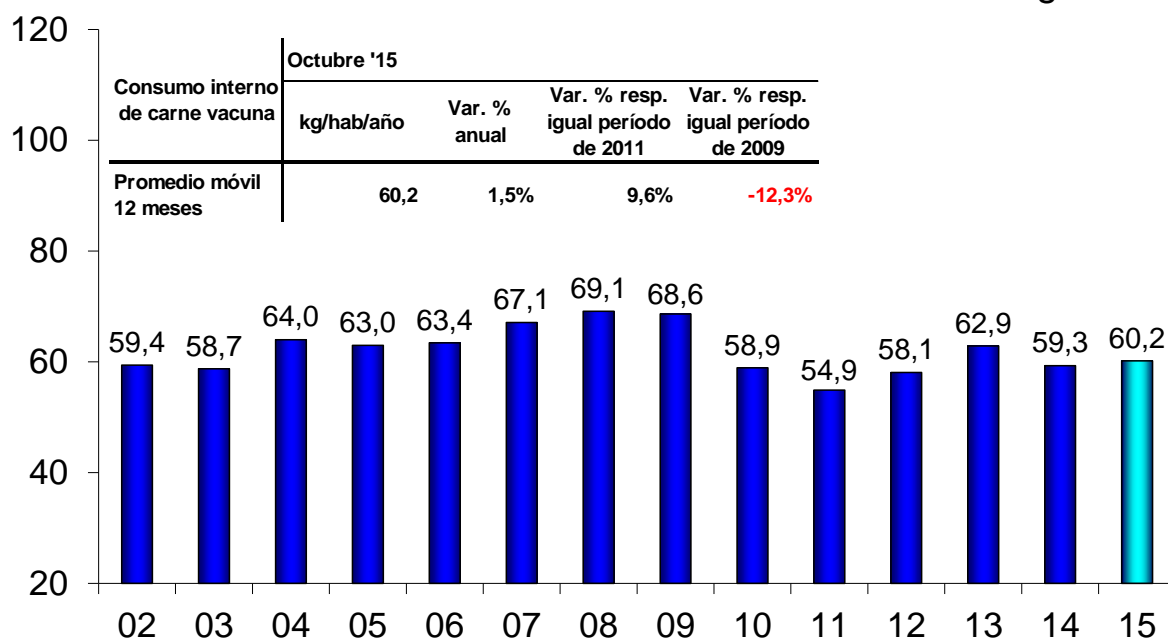
Enero-octubre de 1990-2015 - Importancia s/ producción total



Fuente: CICCRA, con datos de ONCCA, Minagri y Senasa.

## CONSUMO DE CARNE VACUNA POR HABITANTE

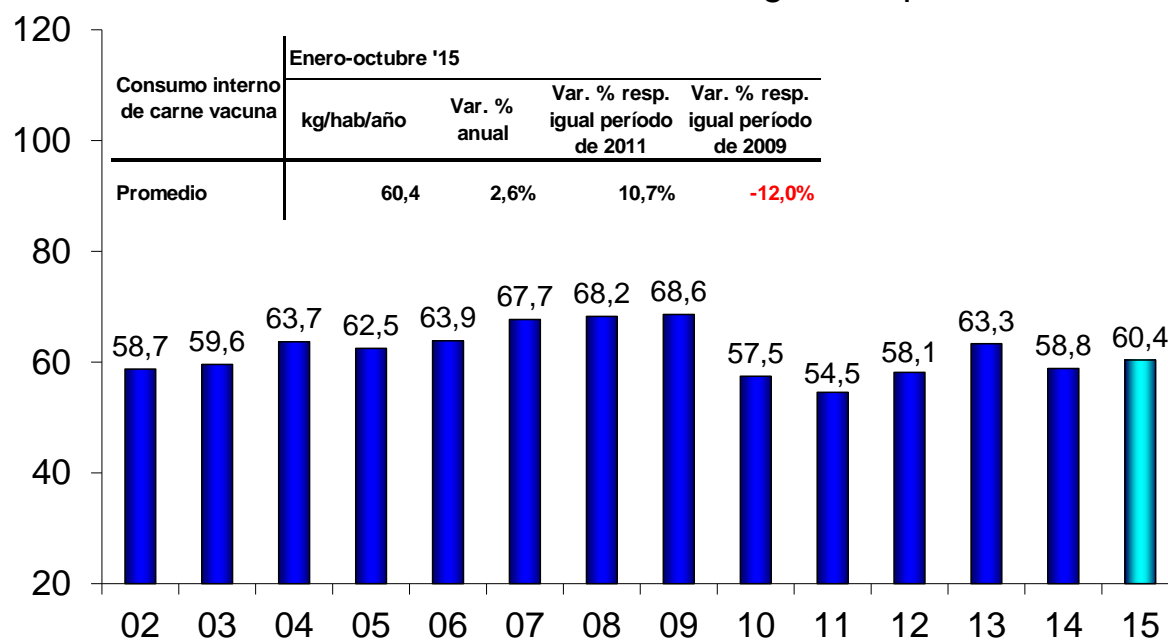
A octubre de '02-'15\* - Promedio móvil 12 meses - En kg/año



Fuente: CICCRA, estimación propia. \* '14/'15 provisorio.

## CONSUMO DE CARNE VACUNA POR HABITANTE

Enero-octubre de '02-'15\* - En kilogramos por año



Fuente: CICCRA, estimación propia. \* '14/'15 provisorio.

El crecimiento del abastecimiento del mercado interno a mayor ritmo que el de la población total se tradujo en una recuperación del consumo por habitante de carne vacuna. El promedio móvil (últimos doce meses) se ubicó en 60,2 kilogramos/año en octubre de 2015 y resultó 1,5% superior al nivel registrado en igual mes de 2014. En tanto, el consumo per cápita de carne vacuna promedio llegó a 60,4 kilogramos/año en los primeros diez meses del año, registrando un avance de 2,6% interanual.

Por último, en enero-octubre de 2015 las exportaciones ascendieron a 171,4 mil tn r/c/h. Sólo absorbieron 9,5% de la mayor producción, pero lograron acumular una expansión de 4,7%, lo que les permitió mostrar un avance marginal en términos de importancia relativa. En términos absolutos, se habrían enviado al exterior 7,7 mil tn r/c/h más que en igual lapso de 2014 (7,43%).

<b>OFERTA Y DEMANDA DE CARNE VACUNA</b>						
Período	Producción	Exportación	Consumo total	Consumo per cápita	Exportación	Consumo total
	Tn res c/hueso	Tn res c/hueso	Tn res c/hueso	kg/año	s/faena total	s/faena total
<b>12 meses de...</b>						
2009	3.376.401	638.212	2.738.189	68,2	18,9%	81,1%
2010	2.624.964	302.034	2.322.930	57,3	11,5%	88,5%
2011	2.496.879	243.722	2.253.157	55,1	9,8%	90,2%
2012	2.596.000	178.706	2.417.294	58,6	6,9%	93,1%
2013	2.821.000	195.503	2.625.497	63,0	6,9%	93,1%
2014	2.673.901	196.220	2.477.681	58,9	7,3%	92,7%
<b>10 m. de...</b>				Pr. móv. 12 m.		
2012	2.153.000	152.965	2.000.035	58,1	7,10%	92,90%
2013 *	2.365.000	166.869	2.198.131	62,9	7,06%	92,94%
2014 *	2.225.901	163.652	2.062.249	59,3	7,35%	92,65%
2015 *	2.306.846	171.353	2.135.493	60,2	7,43%	92,57%
Var. % '15-'14	<b>3,6%</b>	<b>4,7%</b>	<b>3,6%</b>	<b>1,5%</b>	<b>1,0%</b>	<b>-0,1%</b>
Var. abs. '15-'14	<b>80.945</b>	<b>7.701</b>	<b>73.244</b>	<b>0,9</b>	<b>0,1%</b>	<b>-0,1%</b>

Fuente: CICCRA, con datos de Minagri, Senasa, Indec y estimaciones propias. \* Provisorios.



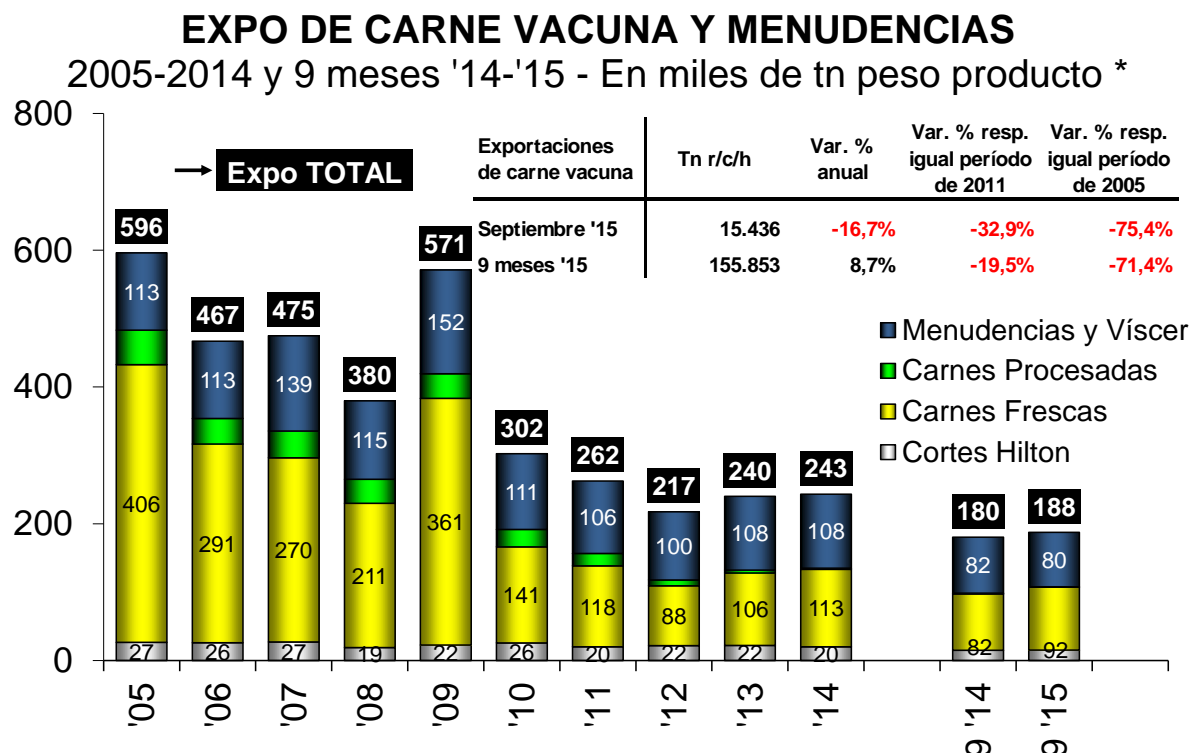
### 3. EVOLUCIÓN DE LAS EXPORTACIONES:

En septiembre las exportaciones de carne vacuna volvieron a caer en términos interanuales (-16,7%) y completaron el peor tercer trimestre de los últimos tres años.

Las exportaciones de carne vacuna totalizaron 10.666 toneladas peso producto (tn pp) en el noveno mes del año. Incluso fueron levemente menores a las registradas durante agosto pasado, período en el cual habían influido negativamente el conflicto en el Senasa y el cese transitorio de comercialización de hacienda por parte de los productores ganaderos. En tanto, en julio-septiembre de 2015 se certificaron exportaciones por 36.900 tn peso producto de carne vacuna, volumen que resultó 13,2% menor al registrado en igual trimestre de 2014 y 6,9% más bajo que el correspondiente a julio-septiembre de 2013.

No obstante ello, en los primeros nueve meses del año el volumen total fue de 107.689 tn pp y todavía acumuló un avance de 9,2% interanual. Y medido en toneladas res con hueso (tn r/c/h), en septiembre equivalió a 15,4 mil toneladas (-16,7% anual) y en el acumulado del año llegó a 155,9 mil tn r/c/h (+8,7% interanual).

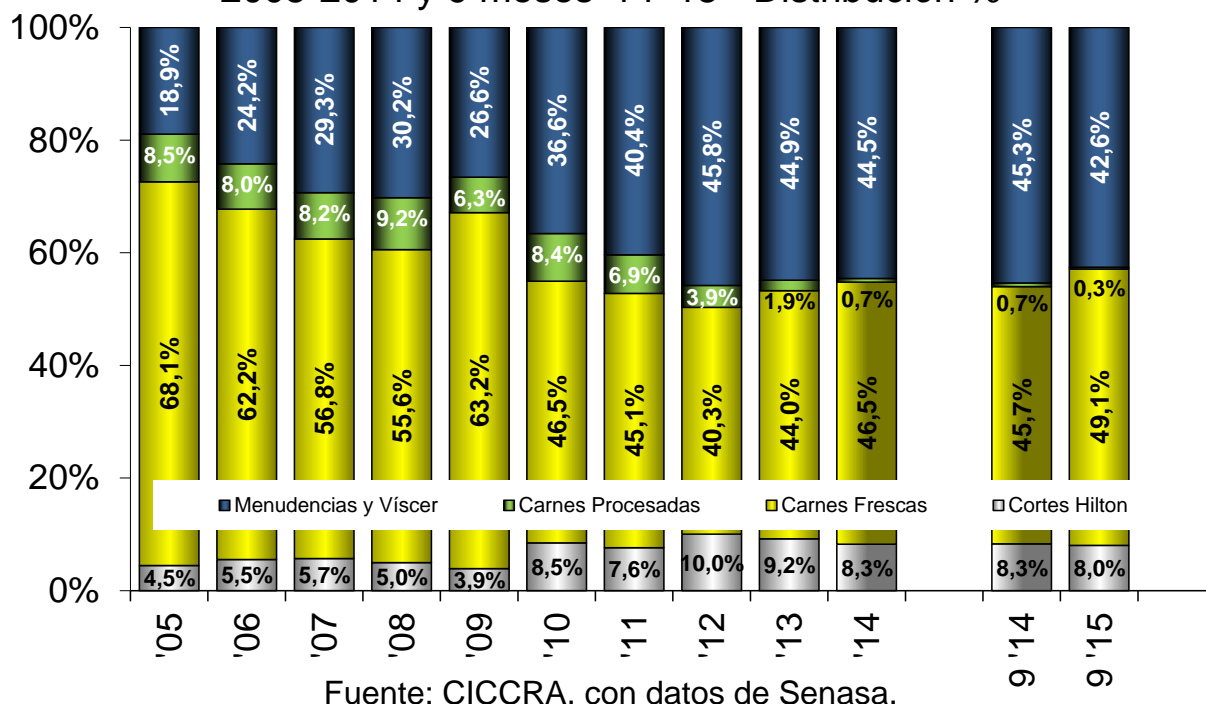
En septiembre las exportaciones generaron ingresos por un total de 75 millones de dólares, el cual quedó 26,5% por debajo del registrado correspondiente a igual mes del año pasado. En tanto, en los primeros nueve meses del año la facturación fue de 696,8 millones de dólares, resultando 11,6% inferior a la de enero-septiembre de 2014. El mayor volumen exportado se compensó totalmente con la disminución del precio promedio. Este último registró una caída de 19,0% anual en los primeros nueve meses del año, al ubicarse en 6.470 dólares por tn pp.



Fuente: CICCRA, con datos de Senasa. \*El recuadrillo está expresado en tn r/c/h.

## EXPO DE CARNE VACUNA Y MENUDENCIAS

2005-2014 y 9 meses '14-'15 - Distribución %



En septiembre se exportaron 9.053 tn pp de carne congelada y fresca extra Hilton, es decir 18,3% menos que un año atrás. Y en el acumulado del año los embarques de estos cortes totalizaron 92.029 tn pp, los que resultaron 11,6% superiores a los del mismo lapso del año pasado. En consecuencia, su importancia en el total exportado subió de 45,7% a 49,1% entre los períodos considerados.

Los principales 10 cortes concentraron 60% del volumen exportado: 6.507 tn pp de paleta (7,1% del total), 6.281 tn pp de cuadril (6,8%), 6.230 tn pp de brazuelo (6,8%), 6.045 tn pp de aguja (6,6%), 5.721 tn pp de nalga de adentro (6,2%), 5.499 tn pp de bife ancho (6,0%), 5.112 tn pp de bife angosto (5,6%), 4.408 tn pp de bola de lomo (4,8%), 4.359 tn pp de cuarto delantero (4,7%) y 4.316 tn pp de lengua (4,7%).

En lo que va de 2015 China fue el principal mercado de destino para las exportaciones de cortes congelados y frescos extra Hilton. Y dado el peso relativo de estos cortes en el total de las exportaciones de carne vacuna, también fue el principal comprador en términos generales. En total a China se enviaron 32.031 tn pp dentro del grupo de cortes congelados y frescos extra Hilton, lo que equivalió a 3489% del total de los mismos (29,7% del total de carne vacuna). Los envíos a China crecieron 168,4% entre los períodos analizados (si bien hay que reiterar que el elevado ritmo de expansión continuará perdiendo velocidad en forma gradual, a medida que la base de comparación se vaya incrementando). Por su parte, Chile se mantuvo como el segundo país de destino para los embarques de carne congelada y fresca extra Hilton, con un total de 17.826 tn pp en los primeros nueve meses del año (19,4% del total de cortes congelados y frescos extra Hilton), si bien compró 16,1% menos en términos interanuales. Por su parte, Israel se ubicó en tercer lugar, con compras por 14.278 tn pp (15,5% del total), las que resultaron 22,3% superiores en términos interanuales. En cuarto lugar quedó Rusia, país al que se enviaron 11.384 tn pp (12,4% del total; -47,0% anual), en quinto puesto Alemania, que absorbió 4.563 tn pp (5,0% del total; -

5,9% anual), y en sexto lugar Brasil, con compras por 3.439 tn pp (3,7% del total; -11,2% anual) en el transcurso de 2015.

Las exportaciones de cortes Hilton descendieron a 1.562 tn pp en septiembre pasado (-4,9%). En el acumulado del año, los envíos totalizaron 15.093 tn pp, volumen que resultó apenas 0,7% mayor al del mismo período de 2014. Y su importancia relativa bajó de 8,3% del total en enero-septiembre de 2014 a 8,0% en el mismo período del corriente año.

Los embarques Hilton se integraron con: 5.813 tn pp de bife angosto (38,5% del total), 3.573 tn pp de cuadril (23,7%), 2.674 tn pp de lomo (17,7%) y 2.477 tn pp de bife ancho (16,4%). En conjunto cubrieron poco más de 96% del total de los embarques Hilton certificados por el Senasa en los primeros nueve meses de 2015. Y en materia de destinos, por Alemania ingresó 56,8% del total, si bien los envíos a este destino cayeron 5,4% en términos interanuales. Por Holanda ingresaron otros 4.409 tn pp, es decir 12,6% más que en los primeros nueve meses de 2014 (29,2% del total), y a Italia se enviaron otros 1.603 tn pp (+30,3% anual; 10,6% del total).

En septiembre se embarcaron 51 tn pp de carnes procesadas. Y en el acumulado del año se exportaron 567 tn pp de estos productos, volumen que resultó 51,7% menor al de enero-septiembre de 2014. Su importancia relativa en el total se contrajo de 0,7% a 0,3% entre los períodos analizados.

Los embarques de carne cocida congelada fueron de 209 tn pp (36,9% del volumen total de procesadas) y se ubicaron 34,1% por debajo de los del año pasado. Fueron seguidos por 172 tn pp de picadillo de carne (25,5% anual), 129 tn pp de cooked beef, 31 tn pp de comidas preparadas, 22 tn pp de brazuelo y 3 tn pp de hamburguesas. Los destinos principales fueron EE.UU. (189 tn pp; 33,2% del total), Paraguay e Italia (152 y 60 tn pp cada uno; 26,7% y 10,6% del total cada uno).

Y en lo que respecta a las exportaciones de menudencias y vísceras, en septiembre totalizaron 10.248 tn pp, lo que implicó una recuperación de 10,7% anual. En tanto, en los primeros nueve meses del año el volumen exportado de estos subproductos ascendió a 79.813 tn pp y redujo la caída acumulada a 2,4% anual. La importancia relativa de estos subproductos en el total exportado descendió de 45,3% a 42,6% del total.

Cuatro productos fueron los más importantes entre las exportaciones de menudencias y vísceras: 21.383 tn pp de mondongo (-6,0% anual; 26,8% del total), 20.843 tn pp de hígado (18,2% anual; 26,1% del total), 5.470 tn pp de corazones (26,5% anual; 6,9% del total), y 5.104 tn pp de tendones (-7,5% anual; 6,4% del total).

Rusia y Hong Kong fueron los principales mercados de destino para estos subproductos. Rusia se consolidó en el primer lugar y Hong Kong en el segundo, porque el primero incrementó sus compras (10,7% anual) y el segundo las contrajo (-22,8% anual). Entre ambos explicaron 64,3% del total exportado de menudencias y vísceras en los primeros nueve meses de 2015. Rusia explicó 39,2% y Hong Kong 25,0%. Luego se ubicaron el Congo (exZaire), Perú y Angola, países a los que se envió 7,6%, 5,3% y 4,4% del volumen total de estos productos, respectivamente.

EXPORTACIONES DE CARNE VACUNA							
Tn pp	9 m 13	9 m 14	9 m 15	var. abs.	var. %	9 m 14	9 m 15
Cortes Hilton	17.571	14.984	15.093	109	0,7%	8,3%	8,0%
Carnes Frescas	81.468	82.431	92.029	9.598	11,6%	45,7%	49,1%
Carnes Procesadas	3.842	1.173	567	-606	-51,7%	0,7%	0,3%
<b>TOTAL CARNE</b>	<b>102.881</b>	<b>98.588</b>	<b>107.689</b>	<b>9.101</b>	<b>9,2%</b>	<b>54,7%</b>	<b>57,4%</b>
Menudencias	79.640	81.784	79.813	-1.971	-2,4%	45,3%	42,6%
<b>TOTAL GENERAL</b>	<b>182.521</b>	<b>180.372</b>	<b>187.502</b>	<b>7.130</b>	<b>4,0%</b>	<b>100,0%</b>	<b>100,0%</b>
Miles US\$ fob	9 m 13	9 m 14	9 m 15	var. abs.	var. %	9 m 14	9 m 15
<b>TOTAL CARNE</b>	<b>795.124</b>	<b>788.000</b>	<b>696.800</b>	<b>-91.200</b>	<b>-11,6%</b>	<b>81,1%</b>	<b>82,7%</b>
Menudencias	188.575	183.414	145.866	-37.548	-20,5%	18,9%	17,3%
<b>TOTAL GENERAL</b>	<b>983.699</b>	<b>971.414</b>	<b>842.666</b>	<b>-128.748</b>	<b>-13,3%</b>	<b>100,0%</b>	<b>100,0%</b>
US\$ / tn pp	9 m 13	9 m 14	9 m 15	var. abs.	var. %		
<b>TOTAL CARNE</b>	<b>7.729</b>	<b>7.993</b>	<b>6.470</b>	<b>-1.522</b>	<b>-19,0%</b>		
Menudencias	2.368	2.243	1.828	-415	-18,5%		
<b>TOTAL GENERAL</b>	<b>5.390</b>	<b>5.386</b>	<b>4.494</b>	<b>-891</b>	<b>-16,6%</b>		

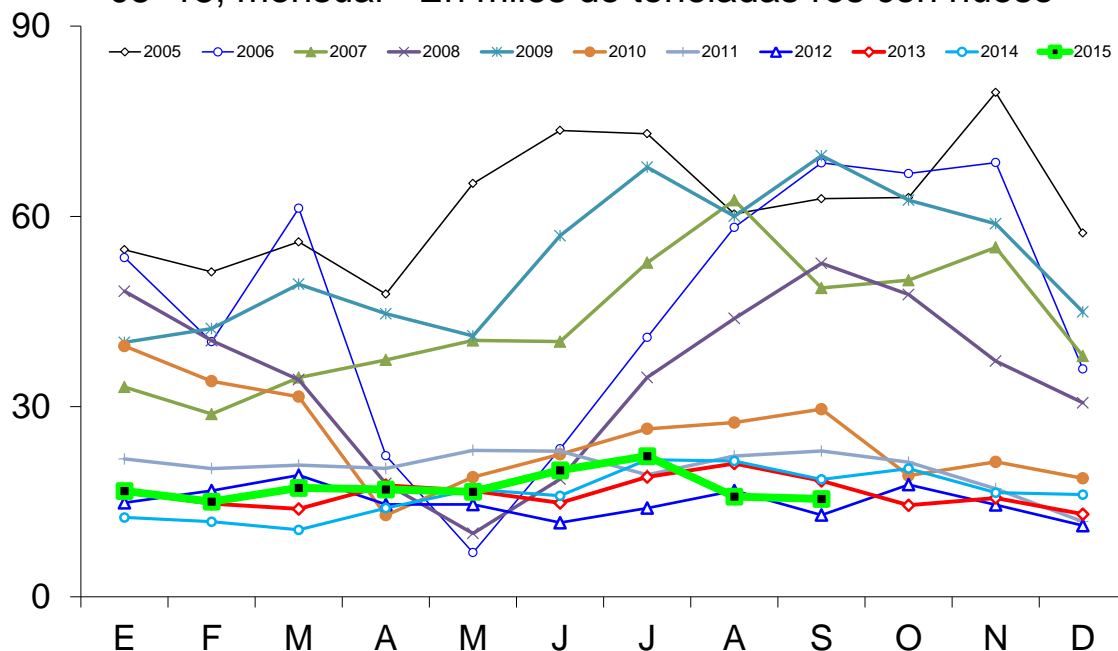
Fuente: CICCRA, con datos de SENASA y de Aduana.

EXPORTACIONES DE CARNE VACUNA					
Tn res con hueso	9 m 13	9 m 14	9 m 15	var. abs.	var. %
<b>TOTAL</b>	<b>152.422</b>	<b>143.417</b>	<b>155.853</b>	<b>12.436</b>	<b>8,7%</b>
Miles US\$ fob	9 m 13	9 m 14	9 m 15	var. abs.	var. %
<b>TOTAL</b>	<b>795.124</b>	<b>788.000</b>	<b>696.800</b>	<b>-91.200</b>	<b>-11,6%</b>
US\$ / tn r/c/h	9 m 13	9 m 14	9 m 15	var. abs.	var. %
<b>TOTAL</b>	<b>5.217</b>	<b>5.494</b>	<b>4.471</b>	<b>-1.024</b>	<b>-18,6%</b>

Fuente: CICCRA, elaboración propia a partir de los datos de SENASA.

### EXPORTACIONES DE CARNE VACUNA

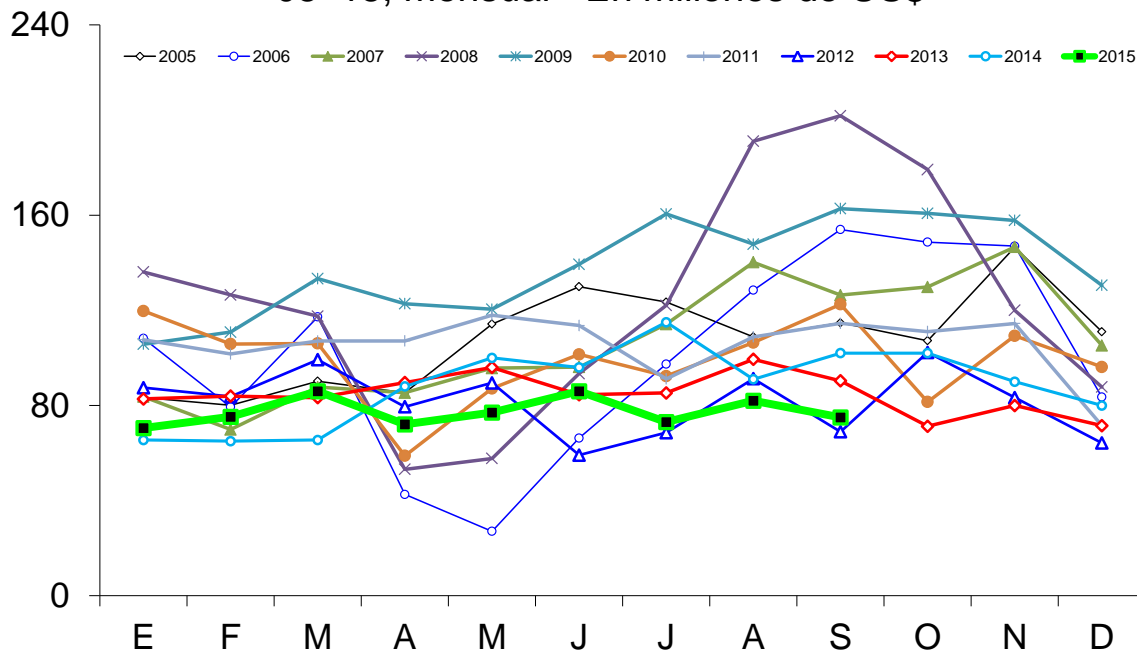
'05-'15, mensual - En miles de toneladas res con hueso



Fuente: CICCRA, con datos del Senasa.

### EXPORTACIONES DE CARNE VACUNA

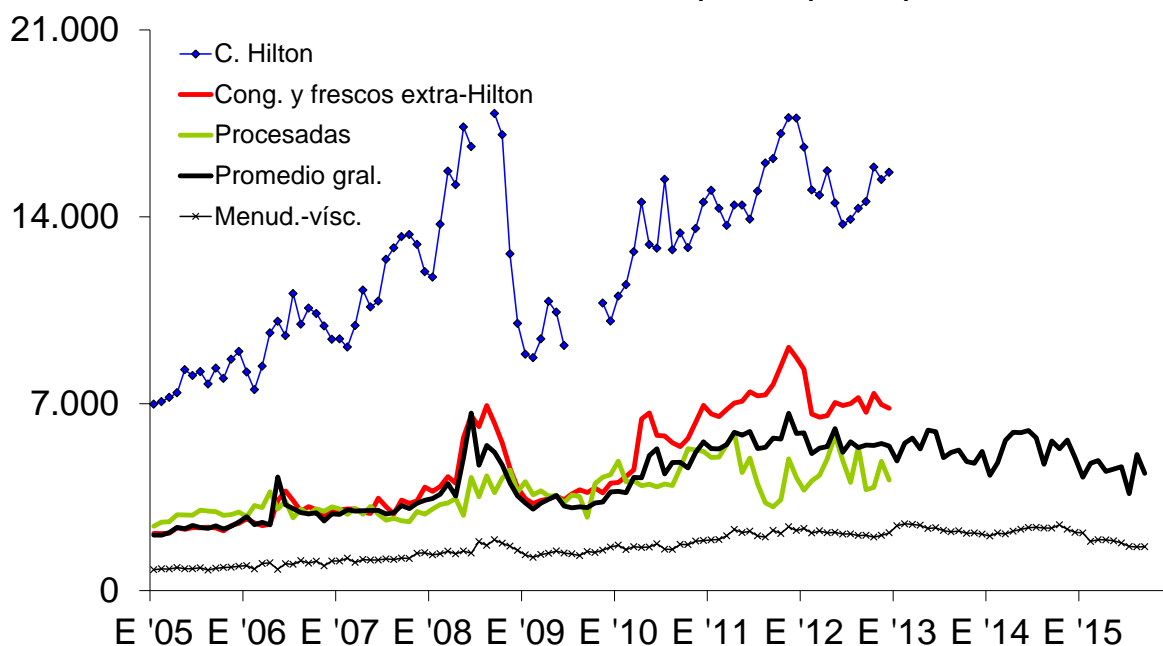
'05-'15, mensual - En millones de US\$



Fuente: CICCRA, con datos del Senasa.

### PRECIO EXTERNO DE CARNE Y MENUDENCIAS VACUNAS

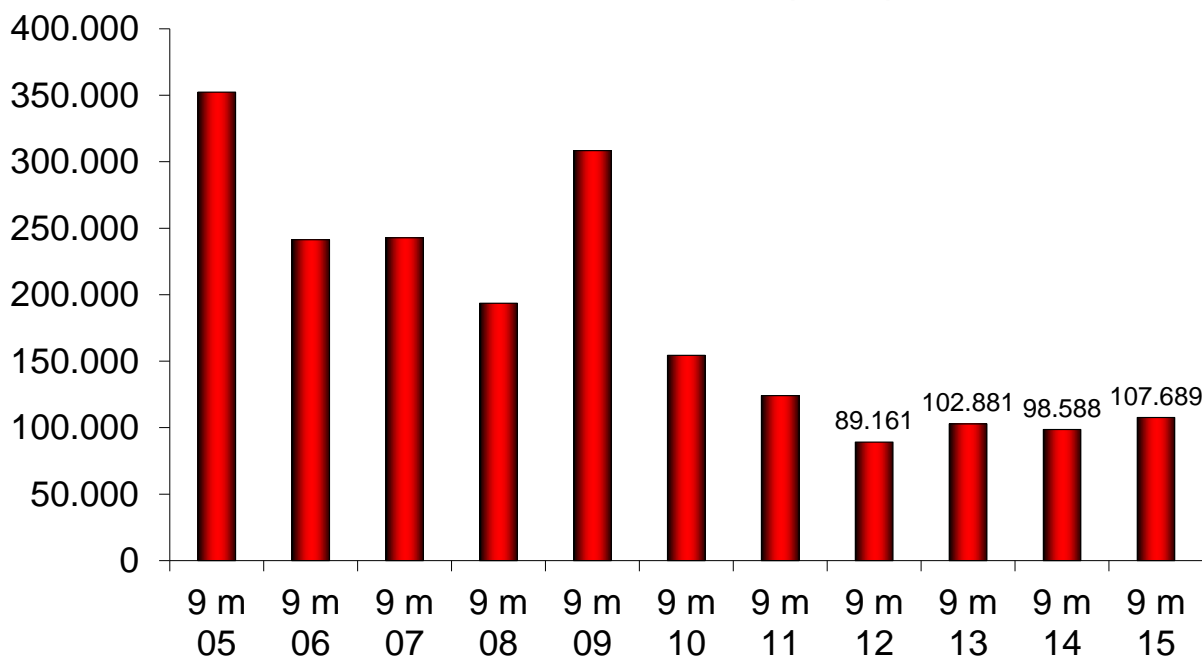
'05-'15, mensual - En US\$ fob por tn peso producto



Fuente: CICCRA, con datos del Senasa.

### EXPORTACIONES DE CARNE VACUNA

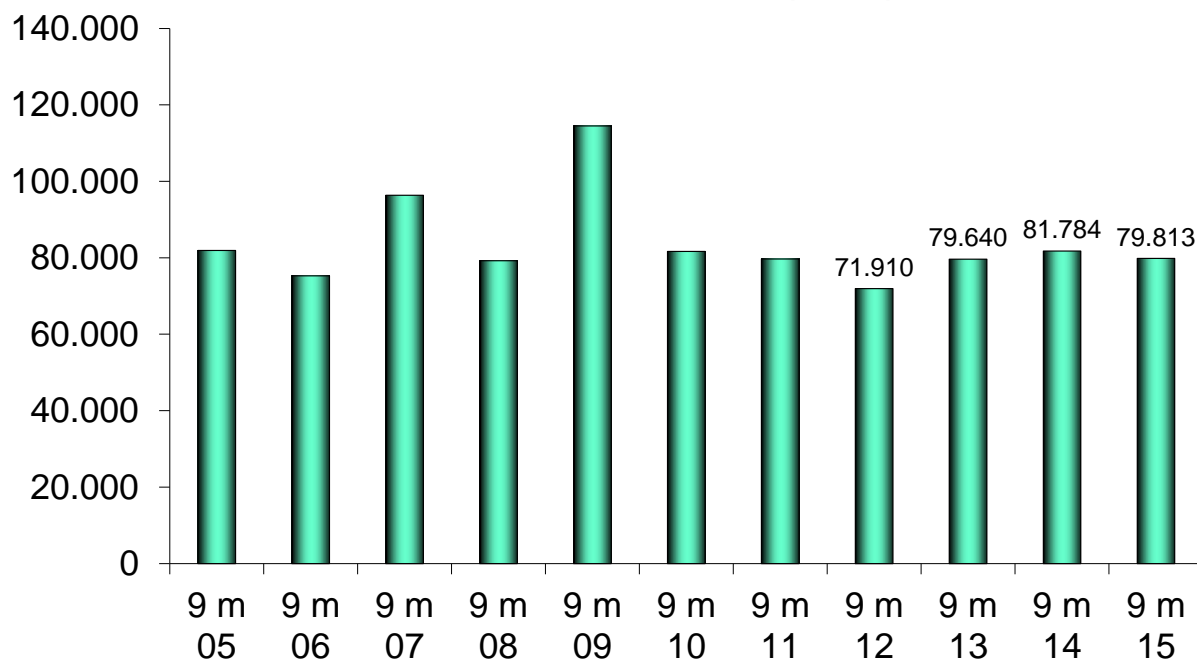
'05-'15, acumulado - En toneladas peso producto



Fuente: CICCRA, con datos del Senasa.

**EXPORTACIONES DE MENUENCIAS VACUNAS**

'05-'15, acumulado - En toneladas peso producto



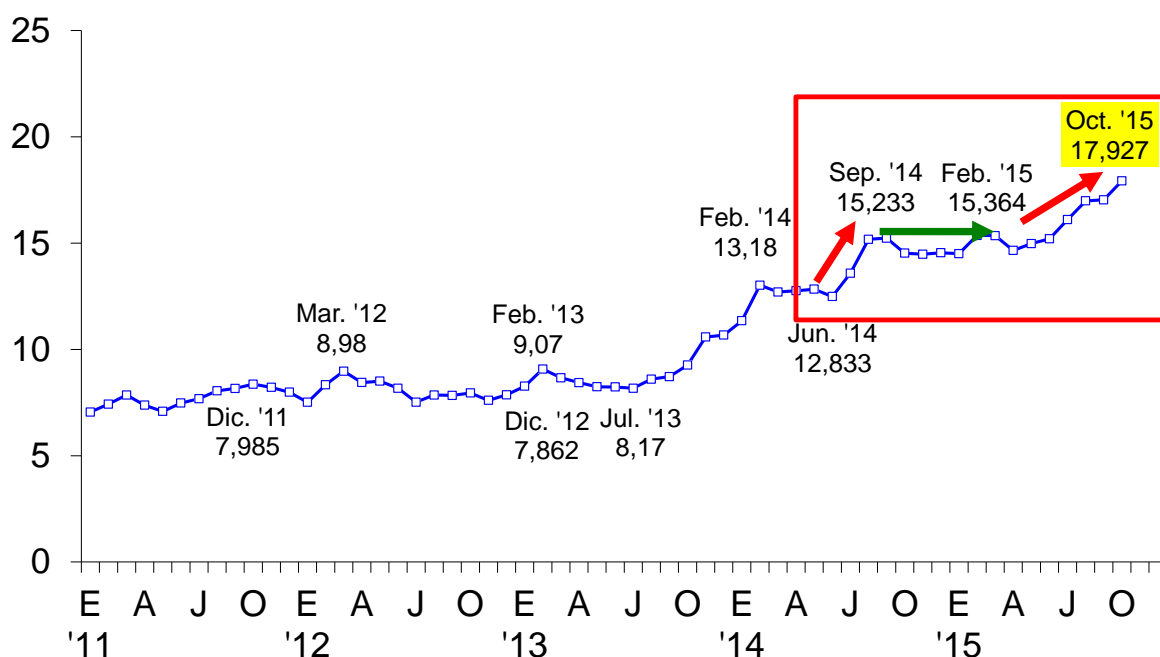
Fuente: CICCRA, con datos del Senasa.

#### 4. DINÁMICA DE LOS PRECIOS

Durante octubre el precio de la hacienda comercializada en el Mercado de Liniers volvió a subir, 5,2% en términos mensuales, luego de la pausa observada en septiembre. El precio promedio subió a \$ 17,93 por kilogramo.

Y en relación a un año atrás, también ganó velocidad en el último mes (23,4%, luego de dos meses en los cuales creció a un ritmo de 11,9% anual). Esto se debió tanto a la suba que viene registrando como a la caída nominal que verificó entre septiembre y octubre de 2014.

### PRECIO PROMEDIO (EN \$) DE LA HACIENDA VACUNA Período enero 2011 - octubre 2015



Fuente: CICCRA, con datos del Mercado de Liniers S.A..

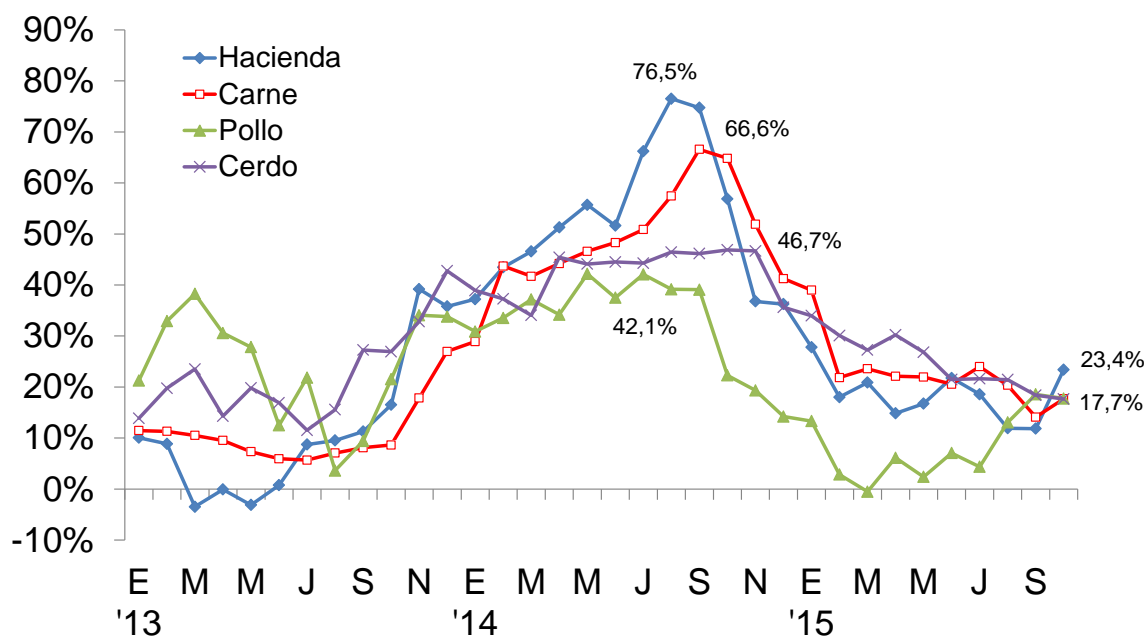
El valor promedio de los principales cortes de carne vacuna en el mostrador también creció a mayor velocidad que en los meses anteriores, aunque el ritmo fue inferior al de la hacienda en pie. En octubre el precio promedio registró un alza de 2,5% mensual, en tanto que en la comparación interanual la suba fue de 17,7%. La brecha entre la evolución del precio de la hacienda en pie y de la carne al consumidor se amplió nuevamente, llegando a 12,2% (tomando como punto de partida a agosto de 2009, que es cuando terminó el último proceso de reducción del stock de hacienda).

Las carnes aviar y porcina exhibieron un comportamiento similar al de la carne vacuna, ya que los precios promedios registraron alzas de 17,8% y 17,7% anual, respectivamente.



## PRECIO DE LA HACIENDA Y DE LAS CARNES

Período enero 2013 - octubre 2015 - Var. % anual

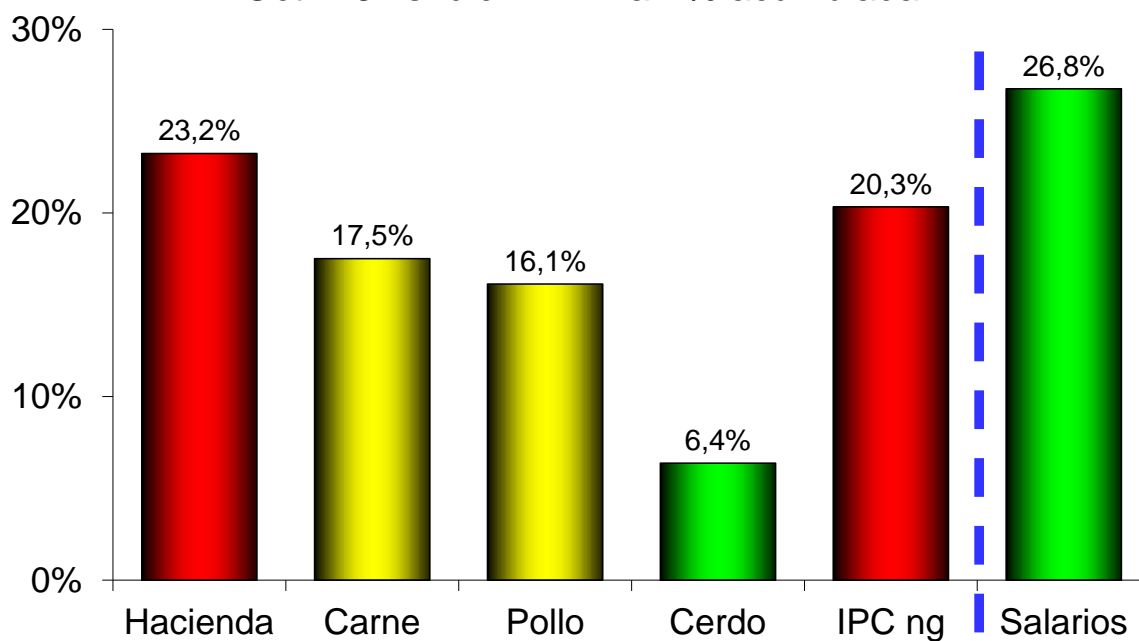


Fuente: CICCRA, con datos de MLSA, del mercado y estim. propias.

Y entre puntas de 2015 (octubre vs. diciembre '14), la carne vacuna volvió a liderar el proceso de subas (17,5%), seguida por la carne aviar (16,1%) y más atrás por la carne porcina (6,4%). Pero todas quedaron por debajo del aumento acumulado por la hacienda en pie (23,2%) y por el nivel general de precios al consumidor (IPC medido por el promedio de los índices que calculan algunas consultoras y que es publicado por diputados nacionales de la oposición), que fue de 20,3%, y a la corrección de las remuneraciones que en igual período de tiempo fue de 26,8% según el INDEC.

**PRECIO DE HACIENDA Y CARNES, IPC Y SALARIOS**

Oct. '15 vs. dic. '14 - Var. % acumulada



Fuente: CICCRA, con datos del Congreso Nacional, INDEC y estimaciones propias.

## 5. BANCO DE DATOS:

PRECIO DE LA HACIENDA VACUNA EN PIE								
En pesos por kilogramo vivo								
Período	TOTAL	Novi- llos	Novi- litos	Vaqui- llonas	Terne- ros	Vacas	Toros	MEJ
oct-14	14,527	15,461	16,846	15,219	17,268	11,561	11,464	14,705
sep-15	17,039	17,940	19,940	18,544	20,662	13,239	12,481	17,201
<b>oct-15</b>	<b>17,927</b>	<b>18,840</b>	<b>21,046</b>	<b>18,871</b>	<b>21,443</b>	<b>13,631</b>	<b>13,004</b>	<b>18,392</b>
10 m 15	15,812	16,965	18,825	17,460	19,703	11,295	11,339	16,012
Var. % respecto a...								
mes anterior	5,2%	5,0%	5,5%	1,8%	3,8%	3,0%	4,2%	6,9%
igual mes año ant.	23,4%	21,9%	24,9%	24,0%	24,2%	17,9%	13,4%	25,1%
dic-01	2.723,1%	2.780,7%	2.790,9%	2.599,7%	2.350,6%	3.176,7%	3.331,1%	
10 m 14	18,3%	12,2%	13,9%	17,0%	17,0%	21,2%	10,8%	14,3%

Fuente: CICCRA, con datos del Mercado de Liniers S.A..

PRECIO DE LA HACIENDA VACUNA EN PIE								
En dólares 'oficiales' por kilogramo vivo								
Período	TOTAL	Novi- llos	Novi- litos	Vaqui- llonas	Terne- ros	Vacas	Toros	MEJ
oct-14	1,713	1,823	1,987	1,795	2,036	1,363	1,352	1,734
sep-15	1,819	1,916	2,129	1,980	2,206	1,414	1,333	1,837
<b>oct-15</b>	<b>1,889</b>	<b>1,986</b>	<b>2,218</b>	<b>1,989</b>	<b>2,260</b>	<b>1,437</b>	<b>1,370</b>	<b>1,938</b>
10 m 15	1,752	1,880	2,086	1,936	2,184	1,251	1,256	1,774
Var. % respecto a...								
mes anterior	3,8%	3,7%	4,2%	0,4%	2,4%	1,6%	2,8%	5,5%
igual mes año ant.	10,3%	8,9%	11,7%	10,8%	11,0%	5,4%	1,4%	11,8%
dic-01	213,8%	220,2%	221,3%	200,1%	172,4%	264,2%	281,4%	
10 m 14	5,5%	0,1%	1,6%	4,4%	4,4%	8,3%	-1,1%	1,9%

Fuente: CICCRA, con datos del Mercado de Liniers S.A. y del BCRA.

PRECIO DE LA HACIENDA VACUNA EN PIE								
En dólares 'libres' por kilogramo vivo								
Período	TOTAL	Novi- llos	Novi- litos	Vaqui- llonas	Terne- ros	Vacas	Toros	MEJ
oct-14	0,983	1,046	1,140	1,030	1,169	0,782	0,776	0,995
sep-15	1,082	1,139	1,266	1,177	1,312	0,840	0,792	1,092
<b>oct-15</b>	<b>1,130</b>	<b>1,188</b>	<b>1,327</b>	<b>1,190</b>	<b>1,352</b>	<b>0,859</b>	<b>0,820</b>	<b>1,159</b>
10 m 15	1,141	1,226	1,360	1,263	1,425	0,811	0,817	1,154
Var. % respecto a...								
mes anterior	4,5%	4,3%	4,8%	1,1%	3,1%	2,2%	3,5%	6,2%
igual mes año ant.	14,9%	13,5%	16,4%	15,5%	15,7%	9,8%	5,6%	16,5%
10 m 14	4,5%	-1,1%	0,4%	3,2%	3,3%	7,6%	-2,0%	0,6%

Fuente: CICCRA, con datos del Mercado de Liniers S.A. y del mercado cambiario.