

**CÁMARA DE LA INDUSTRIA Y COMERCIO DE CARNES Y
DERIVADOS DE LA REPUBLICA ARGENTINA**

INFORME ECONÓMICO MENSUAL

Documento N° 181 – Febrero 2016

Dirección: Ing. Miguel A. Schiariti

ÍNDICE GENERAL

EDITORIAL	1
INDICADORES ECONÓMICOS SECTORIALES	5
1. FAENA VACUNA Y PRODUCCIÓN DE CARNE	5
2. CONSUMO INTERNO	13
3. EXPORTACIONES DE CARNE VACUNA	16
4. DINÁMICA DE LOS PRECIOS	23
5. BANCO DE DATOS	
– PRECIO DE LA HACIENDA EN EL MERCADO DE LINIERS	27

EDITORIAL:

Recientemente se han acordado con Uruguay los correspondientes protocolos sanitarios para permitir la importación de animales para faena y como reproductores. Es decir, se puso en marcha lo anunciado por el ministro Ricardo Buryaile hace un mes aproximadamente.

Esta medida que algunos productores han tomado con preocupación, no hace más que ratificar la decisión de no intervenir en el mercado de ganados y carnes dado que la importación desde ese país vecino no tendrá el volumen necesario para incidir ni en el mercado de ganados ni en el de carnes. Recordemos que el déficit estructural de oferta que tiene la Argentina alcanza a los 10 millones de cabezas y el stock uruguayo es de casi 12 millones, con lo que el aporte del país vecino para mejorar la oferta nacional y evitar variaciones de precios en nuestro país será reducido.

En el segundo mes del año el nivel de actividad de la industria frigorífica vacuna se mantuvo en un bajo nivel. Febrero de 2016 ocupó el 27° entre los últimos 37 febreros. Sin embargo, se observó una importante reducción en el ritmo de la caída interanual en relación al de los cuatro meses previos (afectados sobre todo por la incertidumbre que generó el proceso electoral y luego el cambio de gobierno y de política económica).

La faena total fue de 936 mil cabezas vacunas en febrero pasado, lo que arrojó una baja de 0,7% mensual y una caída de 1,0% interanual (en los cuatro meses anteriores la baja fue de 5,0% promedio mensual, con un pico de 7,8% anual en enero).

Por su parte, en febrero de 2016 el proceso de retención de vientres cumplió un año. La participación de las hembras en la faena total fue de 41,0%, es decir 3,5 puntos porcentuales menor a la de febrero de 2015. Y la descomposición de la faena por tipo de animal mostró nuevamente que ello se explicó tanto por una reducción en el número de hembras faenadas como por el crecimiento de la faena de machos. La faena de hembras cayó 8,8% interanual en el segundo mes del año (-37,0 mil cabezas) y la de machos aumentó 5,2% (+27,2 mil cabezas).

La participación de las hembras en la faena total promedió 40,5% en el primer bimestre del año. En línea con lo expuesto más arriba, se observó una importante contracción, de 4,3 puntos porcentuales interanuales.

En febrero se habrían producido 209 mil toneladas res con hueso (tn r/c/h) de carne vacuna. En términos interanuales fue 1,1% menor. Esto se explicó por la caída de la faena total (-1,0% anual), ya que el peso promedio declarado se mantuvo en 223 kilogramos en gancho.

En enero-febrero de 2016 se produjeron 419 mil tn r/c/h de carne vacuna. En términos interanuales se registró una caída de 4,8%. Esto implica que la industria entregó 21 mil tn r/c/h menos de carne que en el mismo bimestre del año pasado.

Del total producido, **93,1% se habría enviado al mercado interno** (390 mil tn r/c/h). En relación a un año atrás este volumen resultó **4,5% inferior**.

Medido por el promedio móvil de los últimos doce meses, el consumo interno per cápita medido se ubicó en 59,2 kilogramos/año en el segundo mes del corriente año, manteniéndose 0,6% por encima del promedio registrado en febrero del año pasado. Por

su parte, **el consumo por habitante correspondiente al primer bimestre del año fue de 54,6 kilogramos/año y resultó 5,3% menor al del primer bimestre de 2015.**

De acuerdo con las estadísticas del Senasa, en el primer mes del año se certificaron exportaciones de carne vacuna por un total de 9.559 toneladas peso producto (tn pp), lo que significó recuperar en forma parcial el volumen de comercio de los meses previos al cambio de gobierno. En relación a diciembre de 2015 los envíos al exterior crecieron 76,9%, en tanto que en relación a un año atrás resultaron 16,6% menores. Medidas en toneladas res con hueso (tn r/c/h), el volumen exportado ascendió a 13,8 mil toneladas, ubicándose 16,8% por debajo del registrado enero de 2015.

La facturación por las exportaciones registradas en enero de 2016 fue de 81 millones de dólares.

En el arranque del año los embarques de cortes congelados y frescos extra Hilton totalizaron 7.933 tn pp, resultando apenas 18,1% menores a los registrados en enero de 2015. Su importancia en el total exportado bajó de 44,6% a 40,8% entre los año considerados.

En materia de destinos, **China continuó siendo el principal destino** de los cortes congelados y frescos extra Hilton, así como también por importancia relativa de estos cortes en el total de las exportaciones de carne vacuna, siguió siendo el primer destino de las carnes argentinas a nivel general. En enero del corriente año se enviaron a China 2.498 tn pp de cortes congelados y frescos extra Hilton, lo que equivalió a 31,5% del total (26,1% del total de carne vacuna). En relación a enero del año pasado los envíos a China disminuyeron 20,5%. **Chile fue el segundo destino en importancia**, con un total de 2.141 tn pp (27,0% del total de cortes congelados y frescos extra Hilton). El país trasandino adquirió casi lo mismo que en el comienzo de 2015 (-0,5%). En tanto, **Israel fue el tercer destino en importancia**, con embarques por 1.828 tn pp (23,0% del total), los que resultaron 15,3% menores a los de igual mes del año anterior. **En cuarto lugar se mantuvo Rusia**, con envíos por 472 tn pp (5,9% del total; -9,4% anual). Y detrás se ubicaron Brasil y Alemania. El país vecino compró 380 tn pp (4,8% del total; -6,2% anual), y Alemania adquirió 308 tn pp (3,9% del total; -36,9% anual).

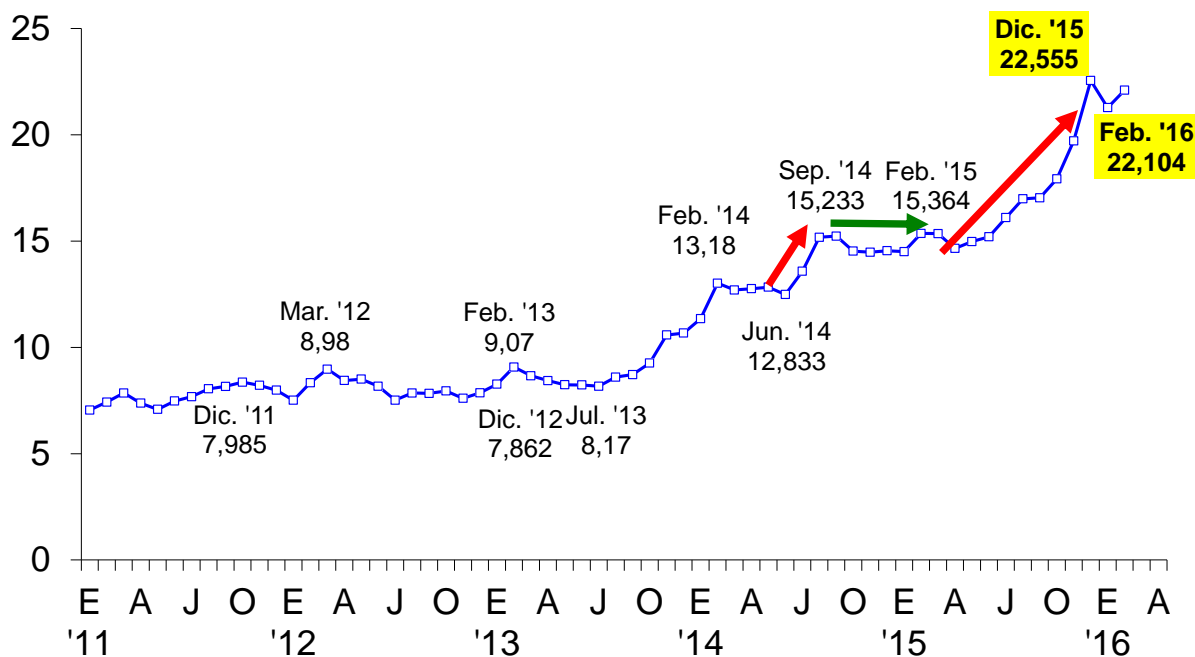
En lo que respecta a los embarques de cortes Hilton, en enero de 2016 totalizaron 1.532 tn pp y resultaron 8,3% menores a los de enero del año pasado. Sin embargo, como su contracción fue inferior a la del total general, su importancia relativa subió de 7,7% del total a 7,9% entre ambos períodos.

En febrero el valor promedio del animal en pie recuperó parte de la caída registrada en enero, pero se mantuvo por debajo del máximo alcanzado en diciembre del año pasado. En tanto, medido en dólares continuó disminuyendo.

El precio promedio de la hacienda comercializada a través del Mercado de Liniers se ubicó en \$ 22,104 por kilogramo vivo. En términos mensuales la suba fue de 3,9% y en términos interanuales fue de 43,9%, al tiempo que se mantuvo 2,0% por debajo del máximo histórico alcanzado en el cierre de 2015.

PRECIO PROMEDIO (EN \$) DE LA HACIENDA VACUNA

Período enero 2011 - febrero 2016



Fuente: CICCRA, con datos del Mercado de Liniers S.A..

En tanto, durante febrero la cotización del dólar en pesos argentinos continuó ascendiendo (7,7% promedio mensual), lo que se reflejó en un nuevo descenso del precio promedio del kilo vivo medido en dólares oficiales. En términos mensuales la caída fue de 3,6% y en términos interanuales llegó a 15,1%. El valor promedio quedó en 1,50 dólares por kilogramo vivo.

Por su parte, el precio promedio de la carne vacuna en el mostrador continuó descendiendo durante el segundo mes del año, en oposición a la creencia general. La baja fue de 1,4% mensual y se sumó a la caída de 1,9% mensual de enero pasado, acumulando en los últimos dos meses un descenso de 3,2%. La suba interanual descendió de 50,1% en enero a 46,2% en febrero del corriente año.

Los valores promedio de las carnes alternativas no replicaron este comportamiento durante el segundo mes del año. En el caso de la carne aviar se registró un alza de 1,5% mensual, pero hay que recordar que en enero había exhibido una baja de 6,3% mensual, de forma tal que en los últimos dos meses acumuló una contracción (-4,9%) al igual que la carne vacuna. En el caso de la carne porcina, en febrero se verificó una nueva suba (2,1%), lo cual implicó que en los primeros dos meses del año acumuló un aumento de 5,0%. Al respecto, debe tenerse en cuenta que en diciembre el ajuste promedio del precio de la carne porcina había sido sustancialmente inferior al de las otras dos carnes, lo que implica que el precio promedio de la carne porcina experimentó una sensible baja respecto de las alternativas en los últimos meses (lo cual se explicaría por el aumento de la producción orientada a ampliar la penetración en el mercado doméstico).

La brecha entre la evolución del precio de la hacienda en pie y de la carne al consumidor, tomando como punto de partida a agosto de 2009, momento en que finalizó el último proceso intenso de reducción del stock de hacienda, volvió a ampliarse en el último

mes. **Entre agosto de 2009 y febrero de 2016 la hacienda en pie aún acumuló un alza 9,8% superior a la de la carne vacuna en el mostrador.**

Por segundo mes consecutivo las carnes integraron el grupo de bienes que atenuaron el alza del nivel general de precios al consumidor (IPC medido por consultoras privadas, ante el retiro temporal del INDEC para reorganizarse internamente), tal como se puede observar en el siguiente gráfico.

INDICADORES ECONÓMICOS SECTORIALES:**1. FAENA Y PRODUCCIÓN DE CARNE:**

En el segundo mes del año el nivel de actividad de la industria frigorífica vacuna se mantuvo en un bajo nivel. Febrero de 2016 ocupó el 27° entre los últimos 37 febreros. Sin embargo, se observó una importante reducción en el ritmo de la caída interanual en relación al de los cuatro meses previos (afectados sobre todo por la incertidumbre que generó el proceso electoral y luego el cambio de gobierno y de política económica).

La faena total fue de 936 mil cabezas vacunas en febrero pasado, lo que arrojó una baja de 0,7% mensual y una caída de 1,0% interanual (en los cuatro meses anteriores la baja fue de 5,0% promedio mensual, con un pico de 7,8% anual en enero). En términos absolutos se la faena disminuyó en 9.810 cabezas con respecto a febrero de 2015. En comparación con el nivel de actividad promedio histórico (1980-2015) del mes, el último febrero resultó 6,9% inferior.

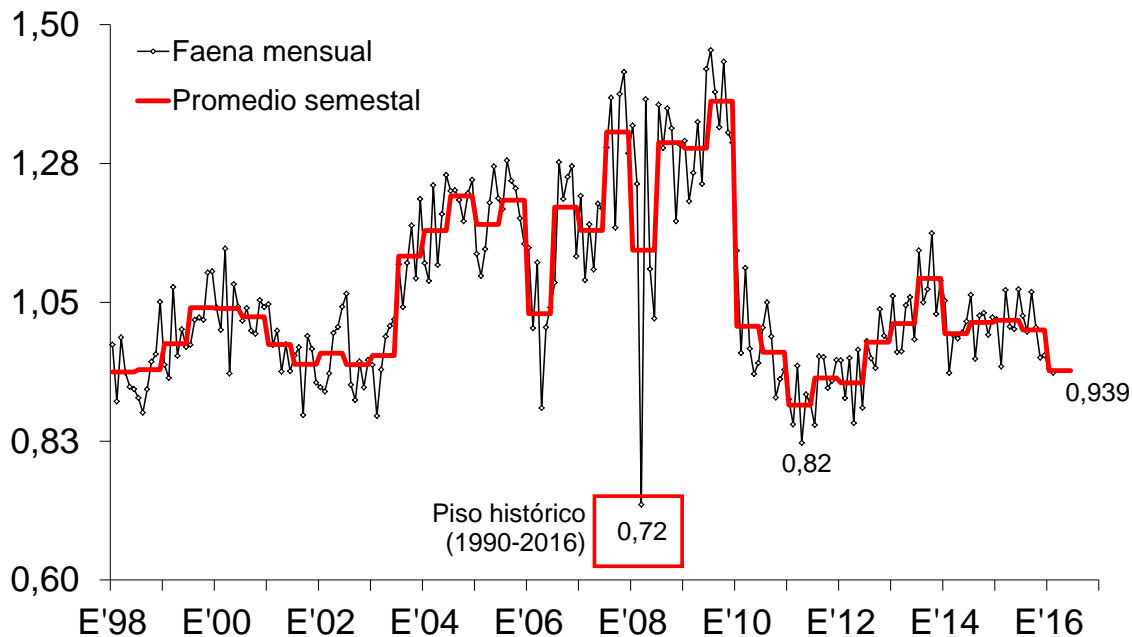
Por su parte, en febrero de 2016 el proceso de retención de vientres cumplió un año. La participación de las hembras en la faena total fue de 41,0%, es decir 3,5 puntos porcentuales menor a la de febrero de 2015. Y la descomposición de la faena por tipo de animal mostró nuevamente que ello se explicó tanto por una reducción en el número de hembras faenadas como por el crecimiento de la faena de machos. La faena de hembras cayó 8,8% interanual en el segundo mes del año (-37,0 mil cabezas) y la de machos aumentó 5,2% (+27,2 mil cabezas).

En el primer bimestre de 2016 la faena total se ubicó en 1,88 millones de cabezas y resultó 4,5% menor a la del mismo bimestre del año pasado. En total se sacrificaron 89,3 mil cabezas menos de ganado vacuno que en enero-febrero de 2015. En tanto que en términos 'históricos' la performance sectorial fue peor aún. Entre los últimos 37 años, la faena de enero-febrero del corriente año ocupó el puesto 30° y se ubicó 9,9% por debajo del promedio del período para 1980-2015.

La participación de las hembras en la faena total promedió 40,5% en el primer bimestre del año. En línea con lo expuesto más arriba, se observó una importante contracción, de 4,3 puntos porcentuales interanuales. La actual fase de retención de vientres sólo se vio superada en intensidad por la registrada en los comienzos de 2011 y de 2012.

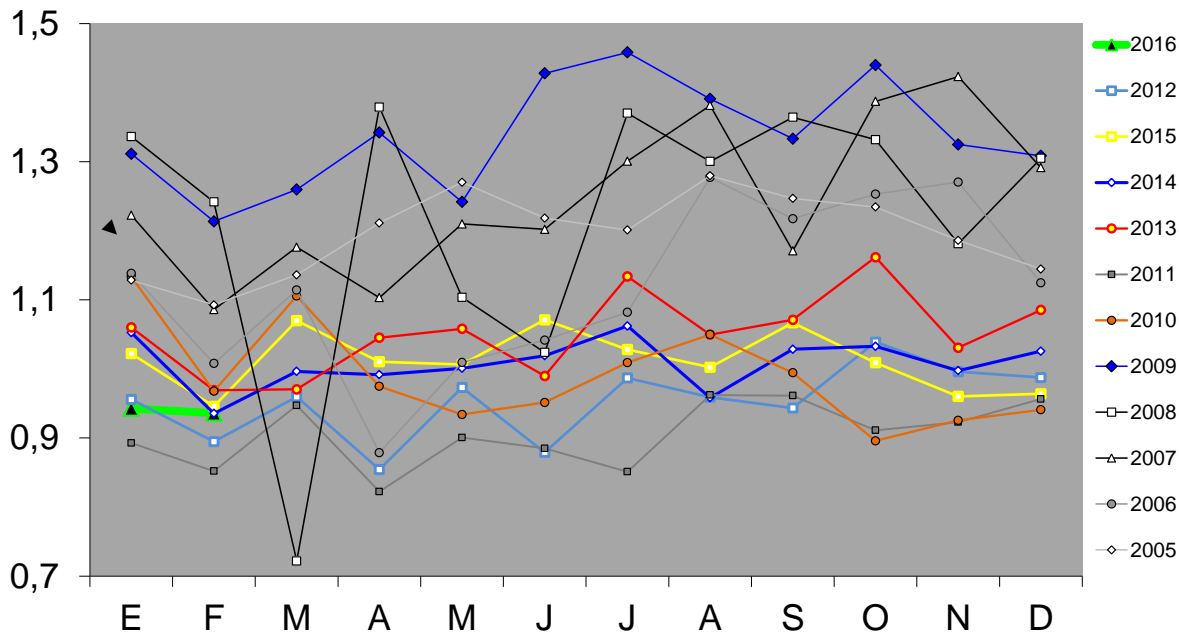
En febrero se habrían producido 209 mil toneladas res con hueso (tn r/c/h) de carne vacuna. En términos interanuales fue 1,1% menor (-2.272 tn r/c/h). Esto se explicó por la caída de la faena total (-1,0% anual), ya que el peso promedio declarado se mantuvo en 223 kilogramos en gancho. Y en el primer bimestre del año la producción de carne se ubicó en 419 mil tn r/c/h, quedando 4,8% por debajo de la registrada en enero-febrero de 2015 y 6,7% por debajo del promedio correspondiente al primer bimestre de 1980-2015.

FAENA DE GANADO VACUNO En millones de cabezas



Fuente: CICCRA, s/ ONCCA, Minagri y estim. propias ('15/'16). * '14/'16 provisorio.

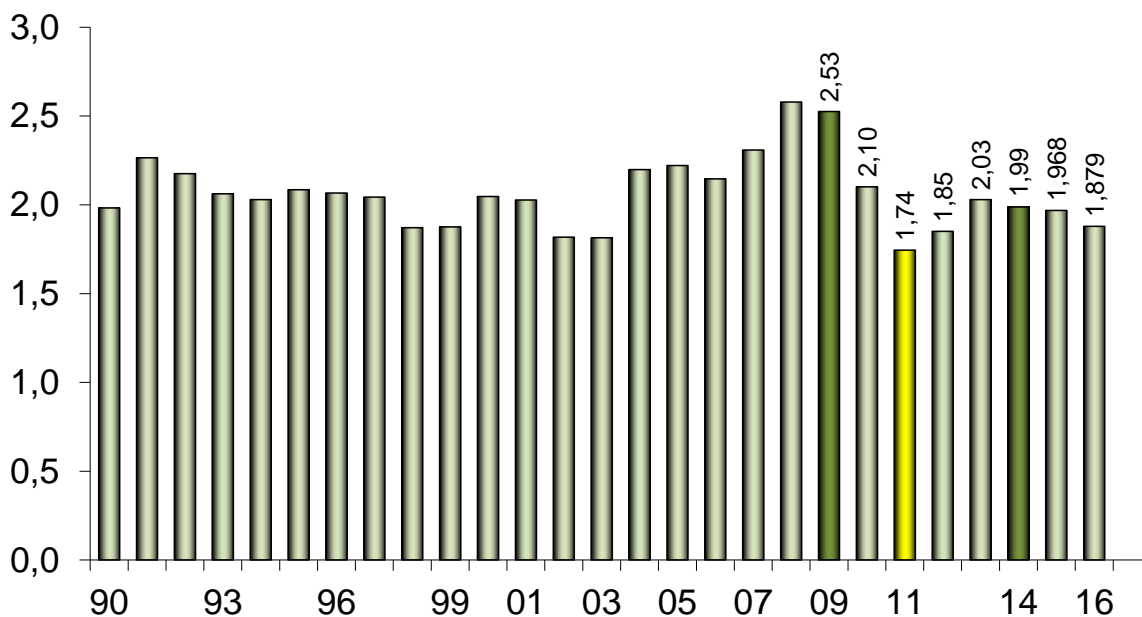
FAENA DE GANADO VACUNO En millones de cabezas



Fuente: CICCRA, s/ ONCCA, Minagri y estim. propias ('15/'16). * '14/'16 provisorio.

FAENA DE HACIENDA VACUNA

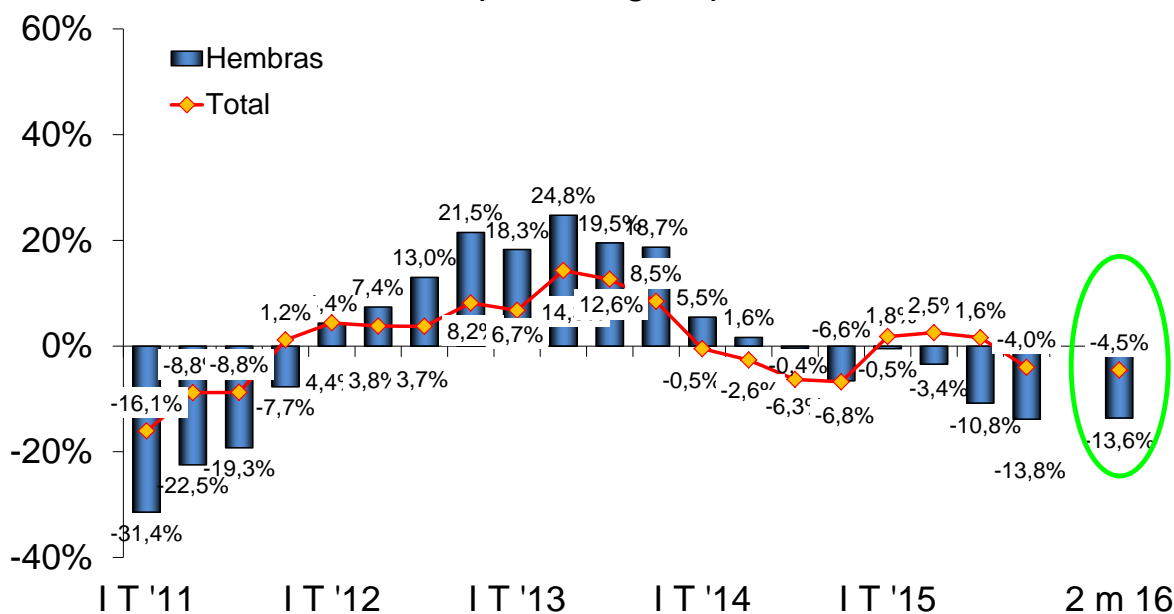
1º bimestre de 1990-2016* - En millones de cabezas



Fuente: CICCRA, s/ ONCCA, Minagri y estim. propias ('15/'16). * '14/'16 provisorio.

FAENA TOTAL Y DE HEMBRAS

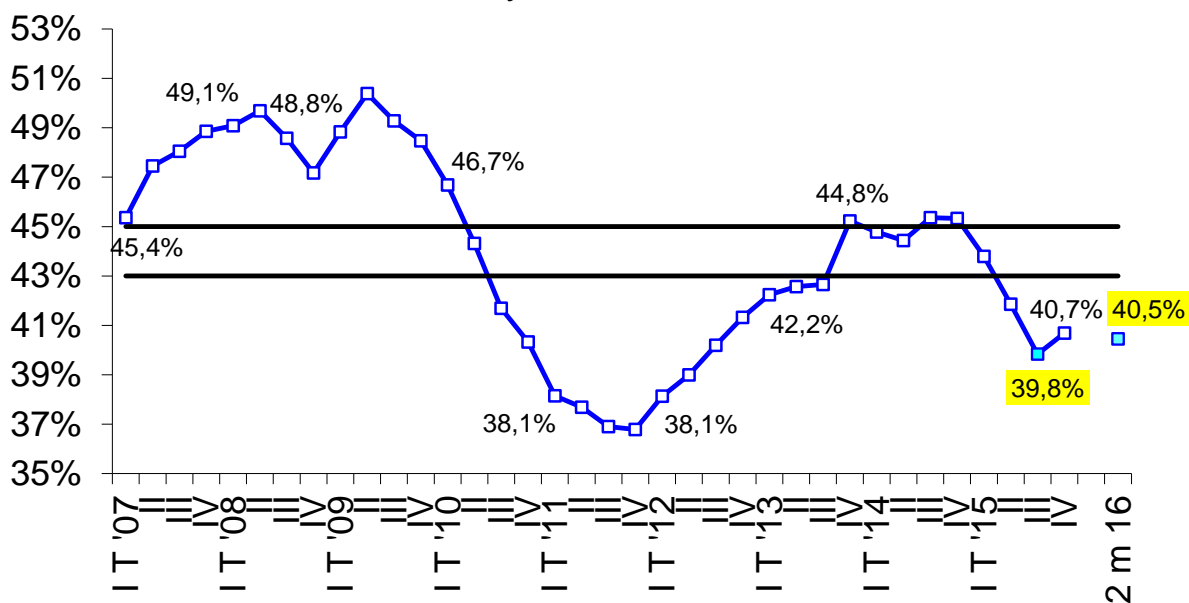
2011-2016* - Var. % respecto a igual período del año anterior



Fuente: CICCRA, s/ ONCCA, Minagri y estim. propias. * '14/'16 provisorio.

FAENA DE HEMBRAS

2007-2016* - trimestral y acumulado '16 - En % del total

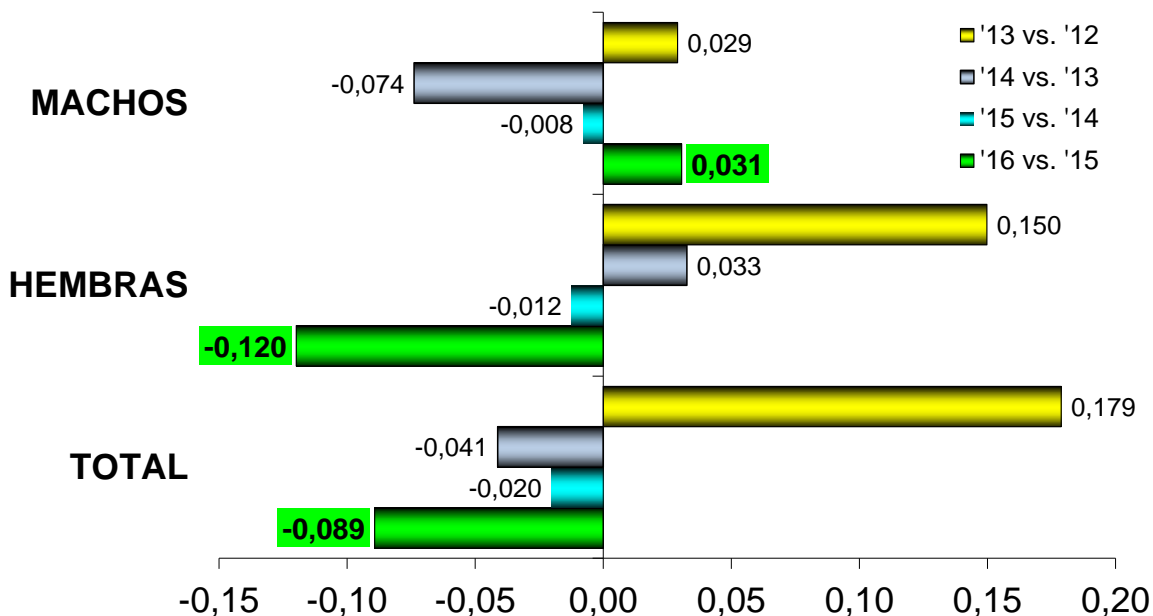


Fuente: CICCRA, s/ ONCCA, Minagri y estim. propias. * '14/'16 provisorio.

Las líneas negras delimitan la banda dentro de la cual el stock de ganado vacuno se mantiene estable. Si la línea azul está por arriba implica liquidación de vientres. Por debajo implica retención de vientres.

EXPLICACIÓN DE LA VARIACIÓN DE LA FAENA TOTAL

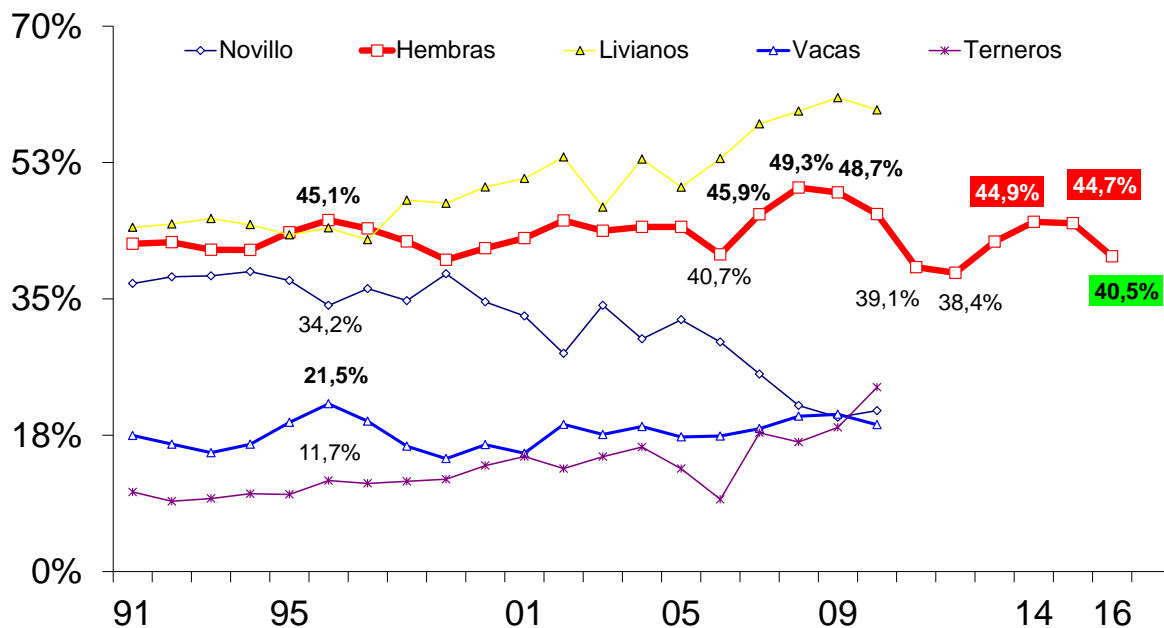
Var. absoluta (millones de cab.)



Fuente: CICCRA, s/ ONCCA, Minagri y estim. propias. * '14/'16 provisorio.

FAENA DE CATEGORÍAS SELECCIONADAS - EVOLUCIÓN

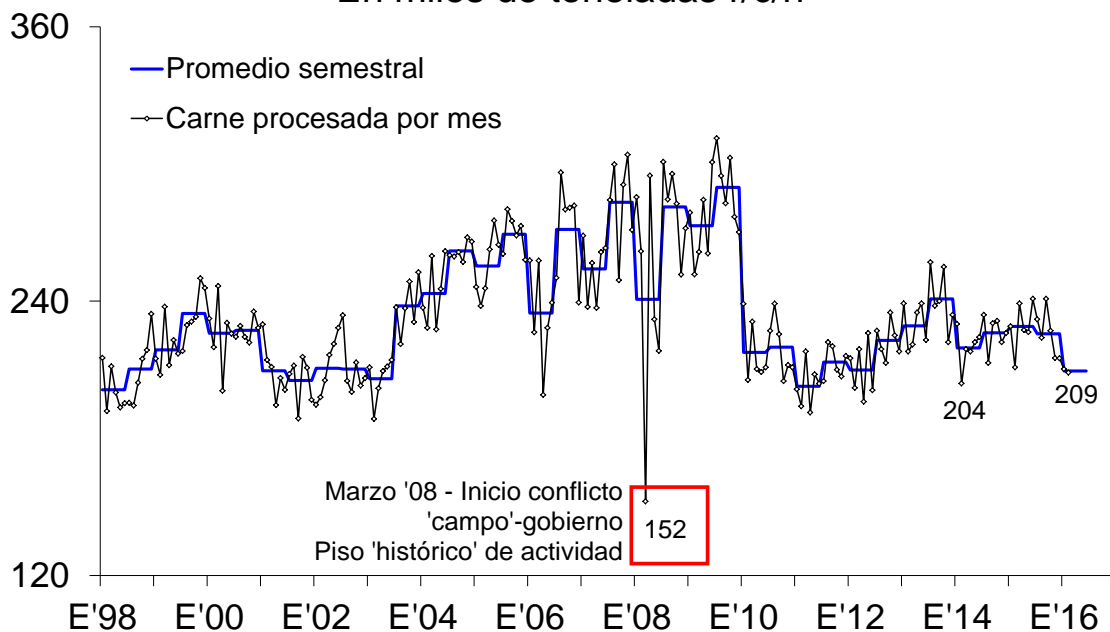
En % de la faena total - 1º bimestre de cada año



Fuente: CICCRA, s/ ONCCA, Minagri y estim. propias. * '14/'16 provisorio.

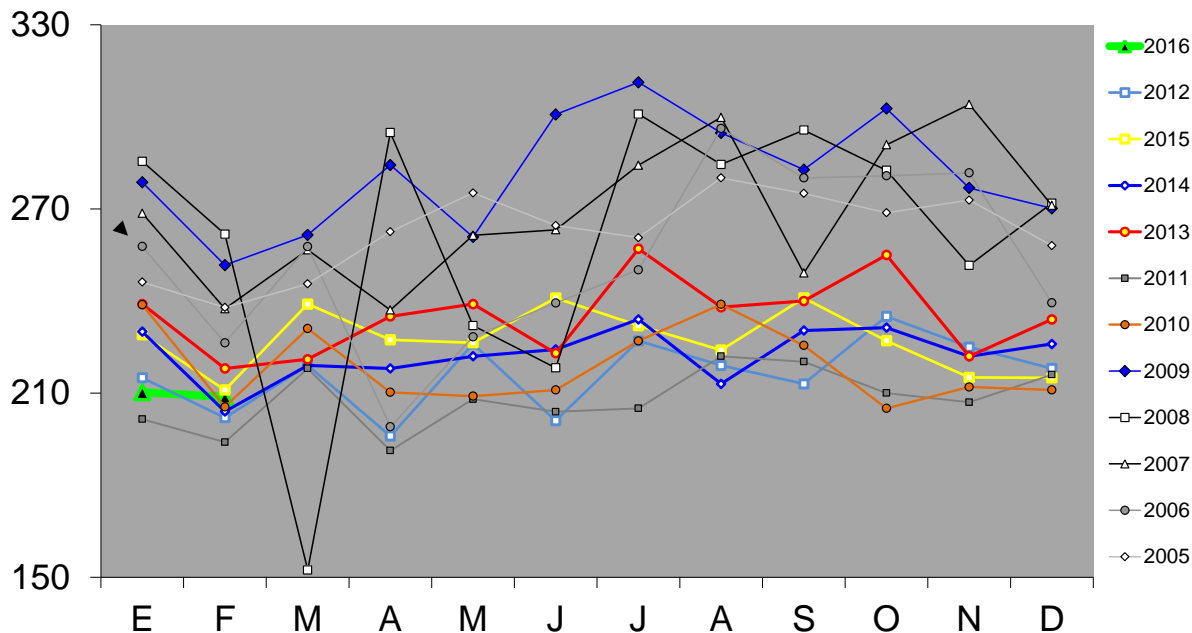
PRODUCCION DE CARNE VACUNA

En miles de toneladas r/c/h



Fuente: CICCRA, s/ ONCCA, Minagri y estim. propias ('15/'16). * '14/'16 provisorio.

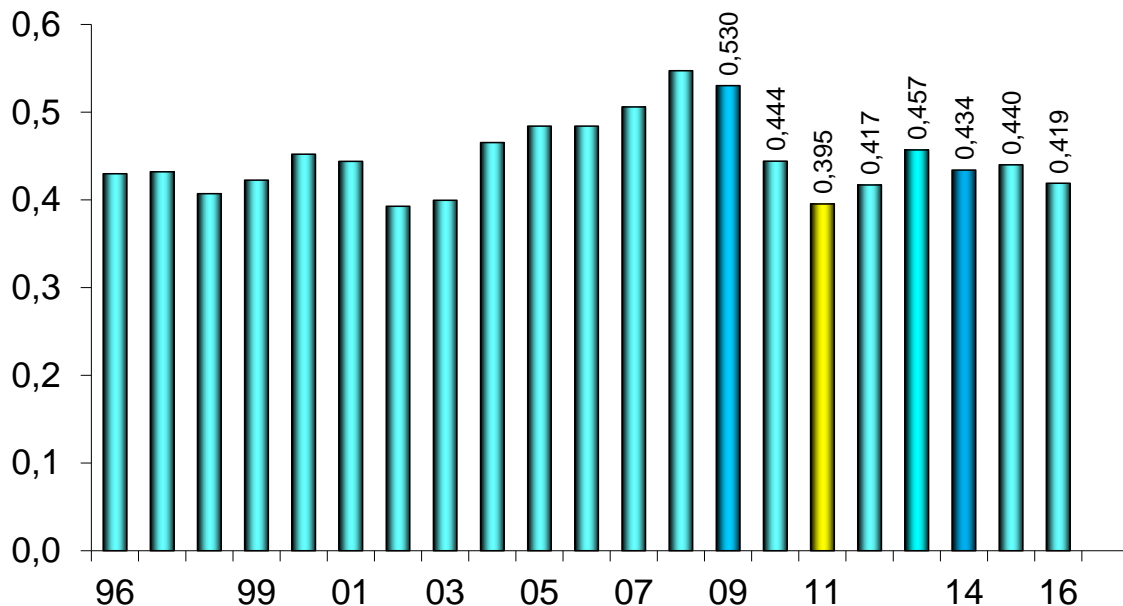
PRODUCCIÓN DE CARNE VACUNA En miles de toneladas r/c/h



Fuente: CICCRA, s/ ONCCA, Minagri y estim. propias ('15/'16). * '14/'16 provisorio.

PRODUCCION DE CARNE VACUNA

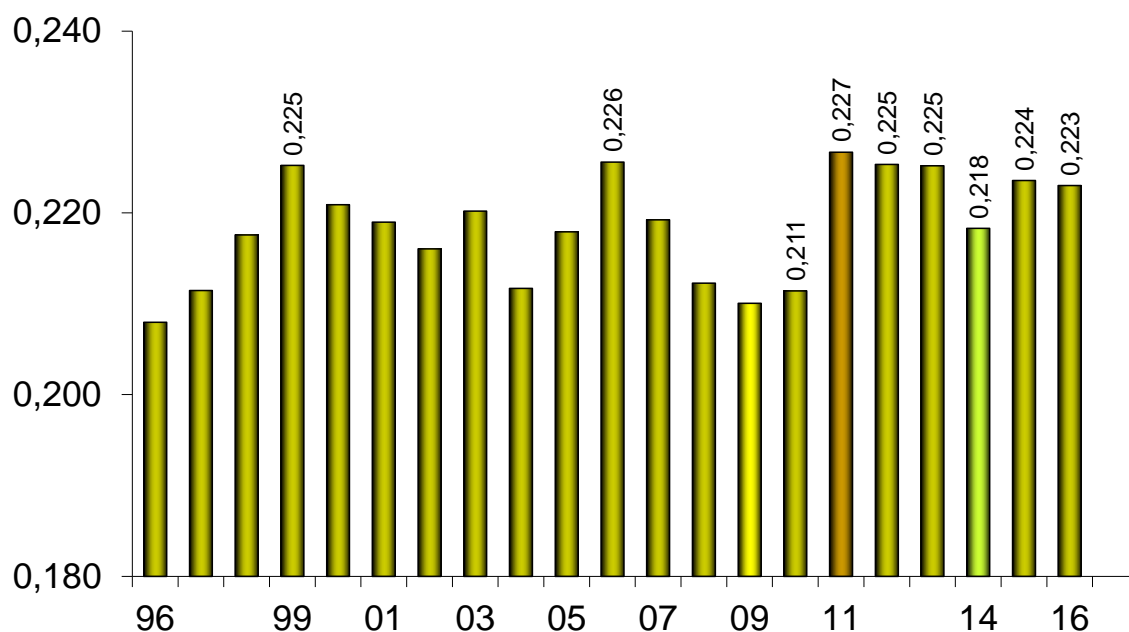
1º bimestre de 1990-2016* - En millones de toneladas r/c/h



Fuente: CICCRA, s/ ONCCA, Minagri y estim. propias ('15/'16). * '14/'16 provisorio.

PESO PROMEDIO DE LA HACIENDA FAENADA

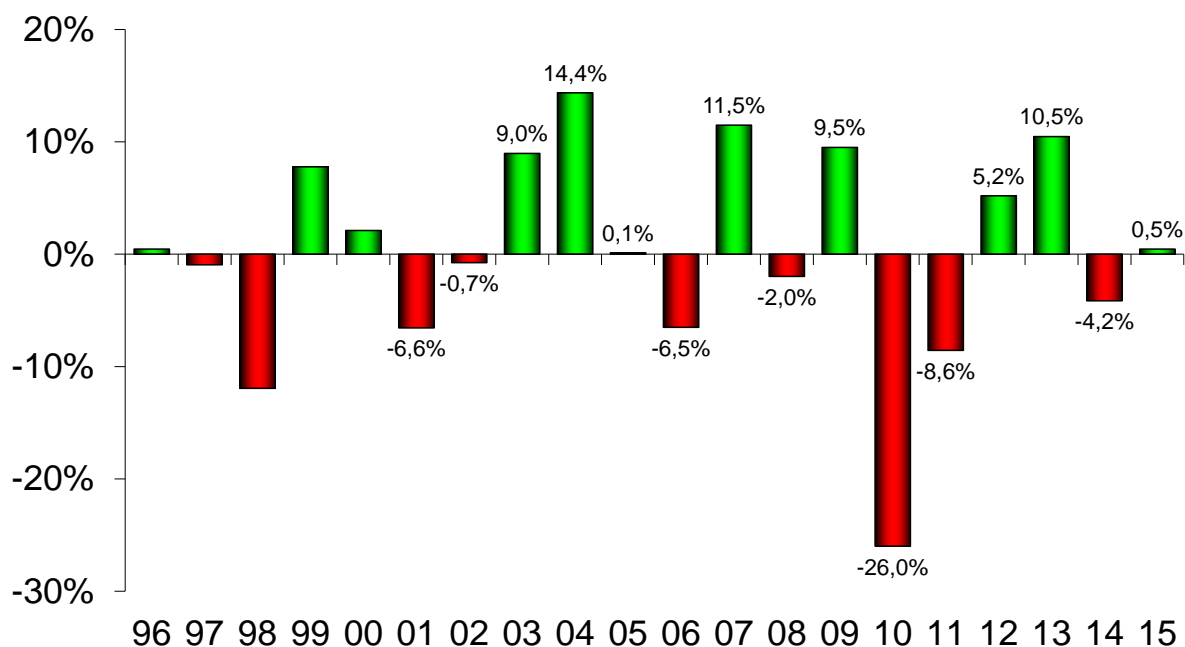
1º bimestre de 1996-2016* - En toneladas res c/hueso/gancho



Fuente: CICCRA, s/ ONCCA, Minagri y estim. propias ('15/'16). * '14/'16 provisorio.

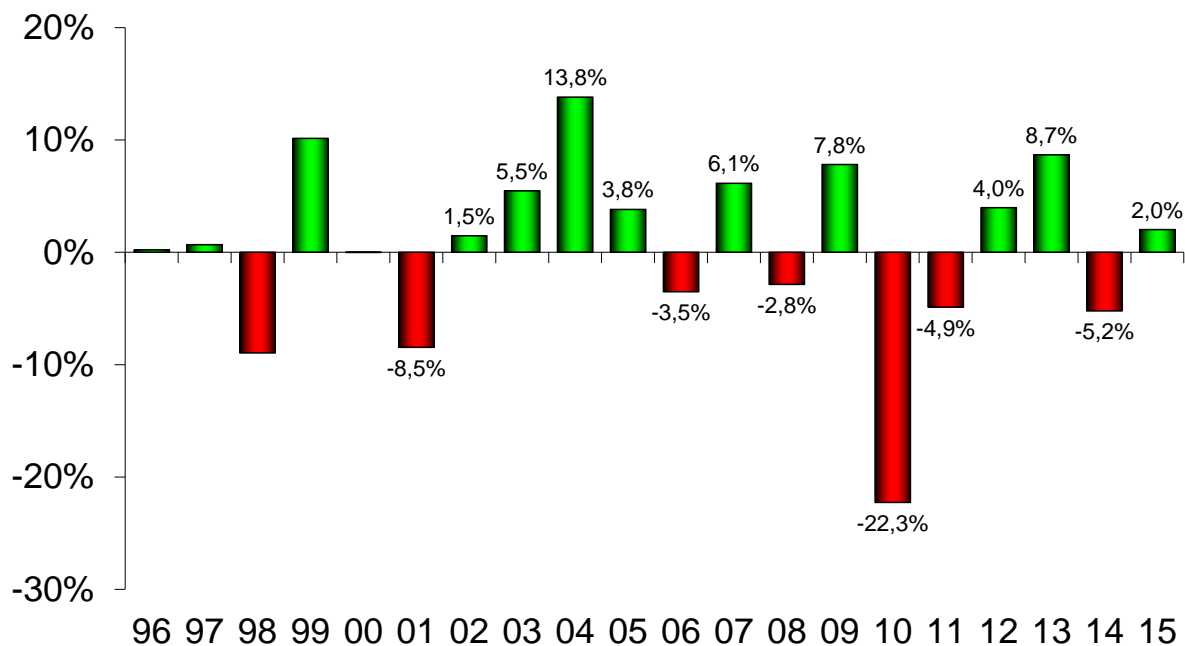
FAENA DE HACIENDA VACUNA

1996-2015 - Var. % anual



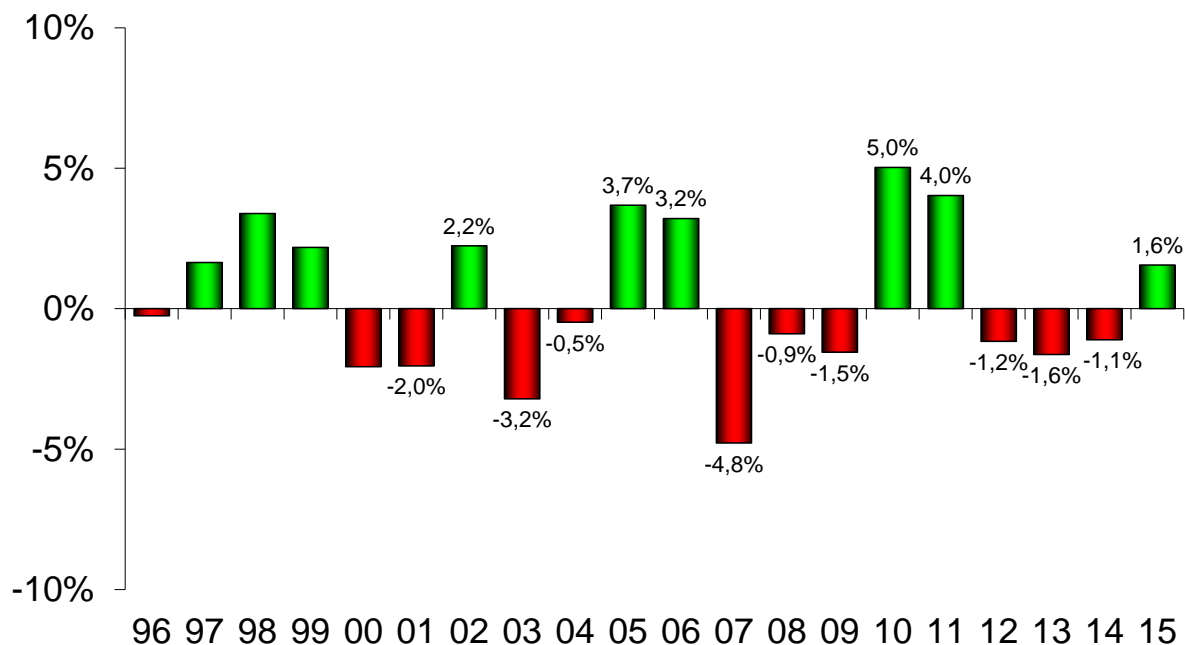
Fuente: CICCRA, s/ ONCCA, Minagri y estim. propias ('15). * '14/'15 provisorio.

PRODUCCIÓN DE CARNE VACUNA 1996-2015 - Var. % anual



Fuente: CICCRA, s/ ONCCA, Minagri y estim. propias ('15). * '14/'15 provisorio.

PESO PROMEDIO DE LA HACIENDA FAENADA 1996-2015 - Var. % anual



Fuente: CICCRA, s/ ONCCA, Minagri y estim. propias ('15). * '14/'15 provisorio.

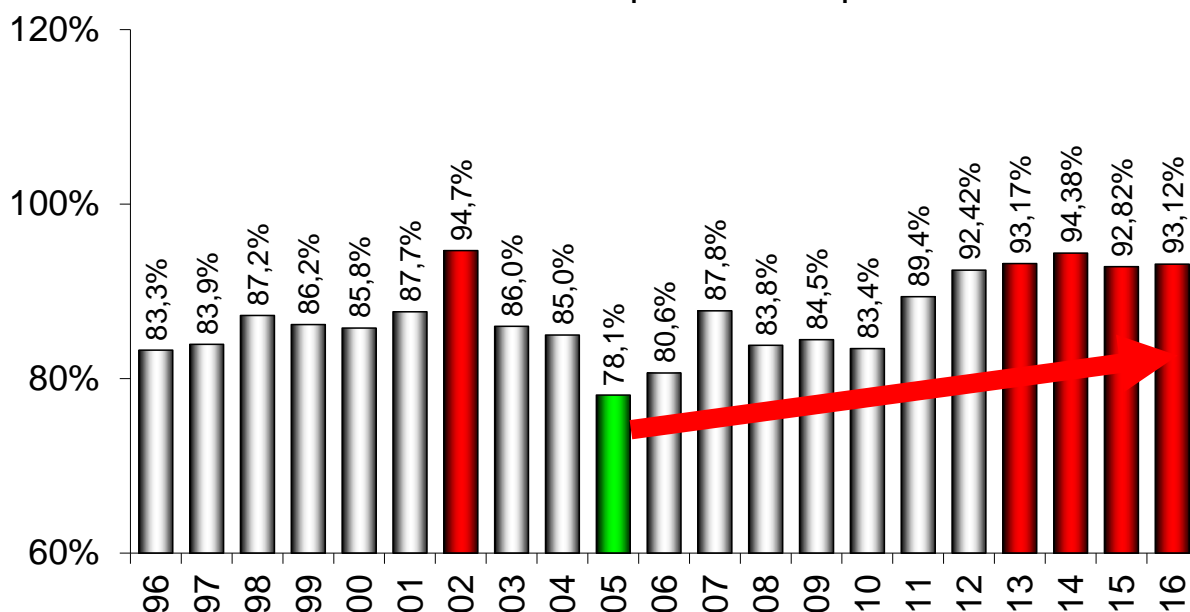
2. CONSUMO INTERNO:

En enero-febrero de 2016 se produjeron 419 mil tn r/c/h de carne vacuna. En términos interanuales se registró una caída de 4,8%. Esto implica que la industria entregó 21 mil tn r/c/h menos de carne que en el mismo bimestre del año pasado. Tal como se señaló en la sección anterior, la retracción del nivel de actividad estuvo explicada mayormente por el bajo nivel de actividad de enero.

Del total producido, 93,1% se habría enviado al mercado interno (390 mil tn r/c/h). En relación a un año atrás este volumen resultó 4,5% inferior. Y en términos absolutos, el abastecimiento del mercado interno se contrajo en 18,2 mil tn r/c/h, explicando 86,8% de la baja de la producción total entre los comienzos de los años considerados.

CONSUMO INTERNO DE CARNE VACUNA

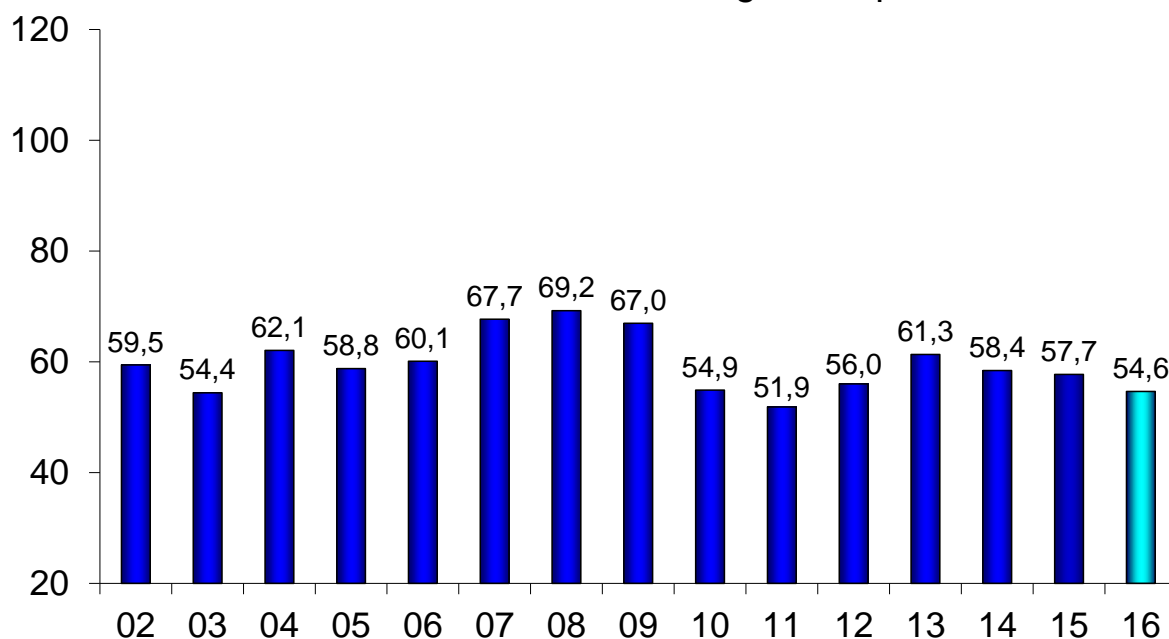
1º bimestre de 1990-2016 - Importancia s/ producción total



Fuente: CICCRA, con datos de ONCCA, Minagri y Senasa.

CONSUMO DE CARNE VACUNA POR HABITANTE

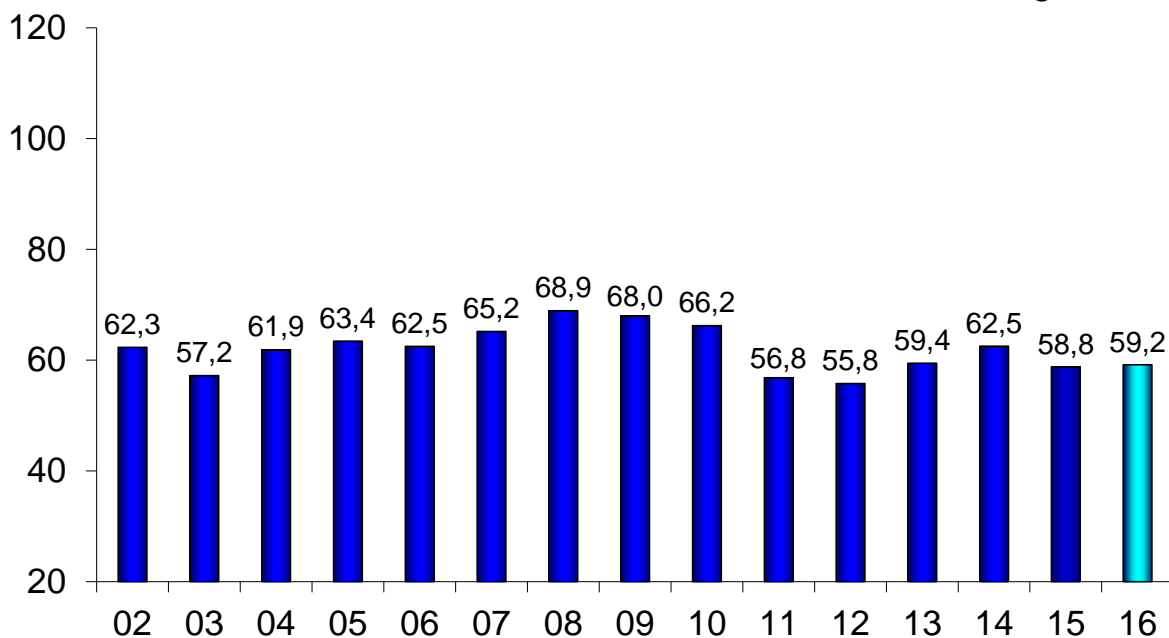
1º bimestre de '02-'16* - En kilogramos por año



Fuente: CICCRA, estimación propia. * '15/'16 provisorio.

CONSUMO DE CARNE VACUNA POR HABITANTE

A febrero de '02-'16* - Promedio móvil 12 meses - En kg/año



Fuente: CICCRA, estimación propia. * '15/'16 provisorio.

Medido por el promedio móvil de los últimos doce meses, el consumo interno per cápita medido se ubicó en 59,2 kilogramos/año en el segundo mes del corriente año, manteniéndose 0,6% por el encima del promedio registrado en febrero del año pasado. Por su parte, el consumo por habitante correspondiente al primer bimestre del año fue de 54,6 kilogramos/año y resultó 5,3% menor al del primer bimestre de 2015.

En tanto, en el comienzo del año se habrían exportado 28,8 mil tn r/c/h de carne vacuna, es decir 8,8% menos que en enero-febrero del año pasado (-2.777 tn r/c/h).

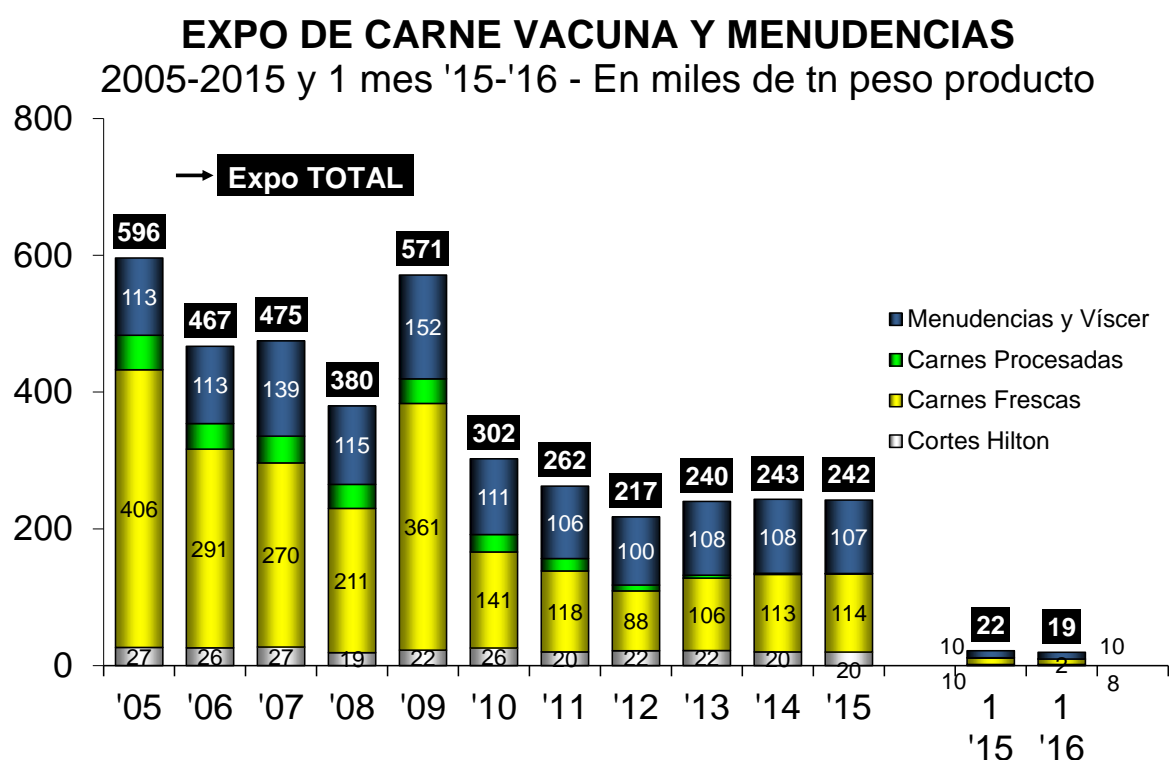
OFERTA Y DEMANDA DE CARNE VACUNA						
Período	Producción	Exportación	Consumo total	Consumo per cápita	Exportación	Consumo total
	Tn res c/hueso	Tn res c/hueso	Tn res c/hueso	kg/año	s/faena total	s/faena total
12 meses de...						
2014	2.673.901	196.220	2.477.681	58,9	7,3%	92,7%
2015	2.727.864	194.858	2.533.007	59,7	7,1%	92,9%
2 m. de...				Pr. móv. 12 m.		
2010	444.255	73.561	370.694	66,2	16,6%	83,4%
2011	395.481	41.975	353.506	56,8	10,6%	89,4%
2012	417.000	31.596	385.404	55,8	7,58%	92,42%
2013	457.000	31.205	425.795	59,4	6,83%	93,17%
2014	434.000	24.375	409.625	62,5	5,62%	94,38%
2015 *	439.979	31.612	408.367	58,8	7,18%	92,82%
2016 *	418.968	28.835	390.133	59,2	6,88%	93,12%
Var. % '16-'15	-4,8%	-8,8%	-4,5%	0,6%	-4,2%	0,3%
Var. abs. '16-'15	-21.011	-2.777	-18.234	0,4	-0,3%	0,3%

Fuente: CICCRA, con datos de Minagri, Senasa, Indec y estimaciones propias. * Provisorios.

3. EXPORTACIONES DE CARNE VACUNA:

De acuerdo con las estadísticas del Senasa, en el primer mes del año se certificaron exportaciones de carne vacuna por un total de 9.559 toneladas peso producto (tn pp), lo que significó recuperar en forma parcial el volumen de comercio de los meses previos al cambio de gobierno. En relación a diciembre de 2015 los envíos al exterior crecieron 76,9%, en tanto que en relación a un año atrás resultaron 16,6% menores. Medidas en toneladas res con hueso (tn r/c/h), el volumen exportado ascendió a 13,8 mil toneladas, ubicándose 16,8% por debajo del registrado enero de 2015.

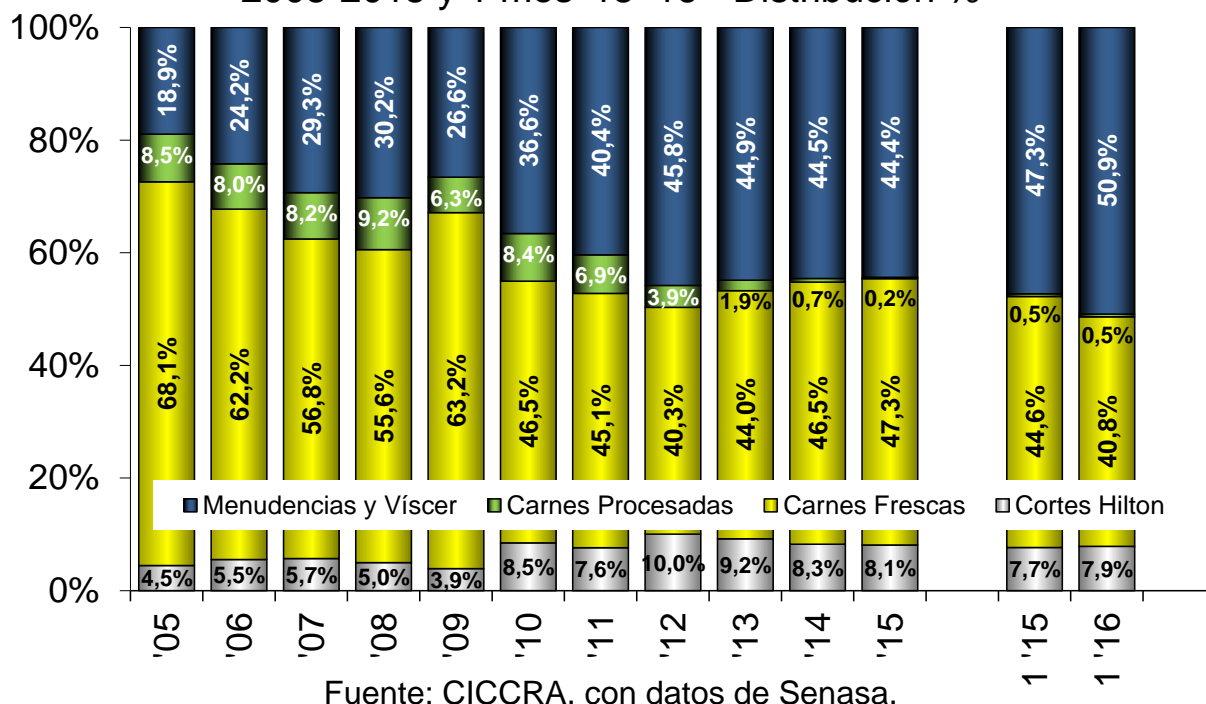
La facturación por las exportaciones registradas en enero de 2016 fue de 81 millones de dólares.



Fuente: CICCRA, con datos de Senasa.

EXPO DE CARNE VACUNA Y MENUDENCIAS

2005-2015 y 1 mes '15-'16 - Distribución %



En el arranque del año los embarques de cortes congelados y frescos extra Hilton totalizaron 7.933 tn pp, resultando apenas 18,1% menores a los registrados en enero de 2015. Su importancia en el total exportado bajó de 44,6% a 40,8% entre los años considerados.

Los principales 10 cortes comprendieron 62,4% del volumen total exportado de cortes congelados y frescos extra Hilton. Los números fueron: 667 tn pp de brazuelo (8,4% del total), 634 tn pp de paleta (8,0%), 575 tn pp de aguja (7,3%), 560 tn pp de bife ancho (7,1%), 558 tn pp de cuadril (7,0%), 427 tn pp de cogote (5,4%), 414 tn pp de bola de lomo (5,2%), 402 tn pp de pecho (5,1%), 363 tn pp de marucha (4,6%) y 348 tn pp de garrón (4,4%).

Y en materia de destinos, China continuó siendo el principal destino de los cortes congelados y frescos extra Hilton, así como también por importancia relativa de estos cortes en el total de las exportaciones de carne vacuna, siguió siendo el primer destino de las carnes argentinas a nivel general. En enero del corriente año se enviaron a China 2.498 tn pp de cortes congelados y frescos extra Hilton, lo que equivalió a 31,5% del total (26,1% del total de carne vacuna). En relación a enero del año pasado los envíos a China disminuyeron 20,5%. Chile fue el segundo destino en importancia, con un total de 2.141 tn pp (27,0% del total de cortes congelados y frescos extra Hilton). El país trasandino adquirió casi lo mismo que en el comienzo de 2015 (-0,5%). En tanto, Israel fue el tercer destino en importancia, con embarques por 1.828 tn pp (23,0% del total), los que resultaron 15,3% menores a los de igual mes del año anterior. En cuarto lugar se mantuvo Rusia, con envíos por 472 tn pp (5,9% del total; -9,4% anual). Y detrás se ubicaron Brasil y Alemania. El país vecino compró 380 tn pp (4,8% del total; -6,2% anual), y Alemania adquirió 308 tn pp (3,9% del total; -36,9% anual).

En lo que respecta a los embarques de cortes Hilton, en enero de 2016 totalizaron 1.532 tn pp y resultaron 8,3% menores a los de enero del año pasado. Sin embargo, como su contracción fue inferior a la del total general, su importancia relativa subió de 7,7% del total a 7,9% entre ambos períodos.

Los embarques Hilton se integraron con: 603 tn pp de bife angosto (39,4% del total), 369 tn pp de cuadril (24,1%), 265 tn pp de lomo (17,3%) y 179 tn pp de bife ancho (11,7%). En conjunto estos cuatro cortes representaron 92,4% del total de los embarques Hilton certificados por el Senasa en el inicio del corriente año. Como es habitual, Alemania fue el principal país de ingreso, concentrando 70,5% del volumen total embarcado de cortes Hilton en el referido período. Esto implicó un crecimiento de 11,9% interanual. El segundo lugar lo ocupó Holanda, con 19,6% del total exportado de estos cortes, país que adquirió 50,2% menos que en el primer mes de 2015. En tanto, por Italia ingresó otro 7,2% (-43,9% anual).

Las exportaciones de carnes procesadas se mantuvieron en un piso de 94 tn pp en enero de 2016. De esta forma, en términos interanuales disminuyeron apenas 6,0%.

Los embarques de carne cocida congelada totalizaron 73 tn pp (76,8% del volumen total de procesadas) y se ubicaron 284,2% por encima de los de enero de 2015. Y además se colocaron en el exterior 22 tn pp de picadillo de carne (23,2% del total). Los destinos principales fueron Italia (50 tn pp; 52,6% del total), Gran Bretaña (23 tn pp; 24,2% del total) y Bolivia (22 tn pp; 23,2% del total).

Y en lo que respecta a las exportaciones de menudencias y vísceras, en enero del corriente año se embarcaron 9.902 tn pp, lo que representó una contracción de 3,7% interanual. La importancia relativa de estos subproductos en el total exportado subió de 47,3% a 50,9% del total.

Dos productos son los más importantes, concentrando 55,8% de las exportaciones de menudencias y vísceras: 2.985 tn pp de mondongo (30,2% del total; -5,8% anual) y 2.538 tn pp de hígado (25,6% del total; 12,9% anual). Y cuando se agregan las 589 tn pp de tendones (5,9% del total; -34,3% anual;) y las 588 tn pp de pulmones (5,9% del total; -18,4% anual), se llega a poco más de dos tercios de las exportaciones totales de menudencias y vísceras.

Los principales destinos de las menudencias y vísceras fueron Rusia y Hong Kong. En conjunto adquirieron 67,7% del volumen total exportado de menudencias y vísceras en enero de 2016. A Rusia se enviaron 3.551 tn pp (+12,8% anual) y a Hong Kong se exportaron 3.155 tn pp, (-3,7% anual).

EXPORTACIONES DE CARNE VACUNA							
Tn pp	1 m 14	1 m 15	1 m 16	var. abs.	var. %	1 m 15	1 m 16
Cortes Hilton	1.873	1.670	1.532	-138	-8,3%	7,7%	7,9%
Carnes Frescas	6.452	9.685	7.933	-1.752	-18,1%	44,6%	40,8%
Carnes Procesadas	194	100	94	-6	-6,0%	0,5%	0,5%
TOTAL CARNE	8.519	11.455	9.559	-1.896	-16,6%	52,7%	49,1%
Menudencias	12.584	10.278	9.902	-376	-3,7%	47,3%	50,9%
TOTAL GENERAL	21.103	21.733	19.461	-2.272	-10,5%	100,0%	100,0%
Miles US\$ fob	1 m 14	1 m 15	1 m 16	var. abs.	var. %	1 m 15	1 m 16
TOTAL CARNE	60.686	70.500	81.000	10.500	14,9%	77,1%	83,8%
Menudencias	21.287	20.988	15.663	-5.325	-25,4%	22,9%	16,2%
TOTAL GENERAL	81.973	91.488	96.663	5.175	5,7%	100,0%	100,0%
US\$ / tn pp	1 m 14	1 m 15	1 m 16	var. abs.	var. %		
TOTAL CARNE	7.124	6.155	8.474	2.319	37,7%		
Menudencias	1.692	2.042	1.582	-460	-22,5%		
TOTAL GENERAL	3.884	4.210	4.967	757	18,0%		

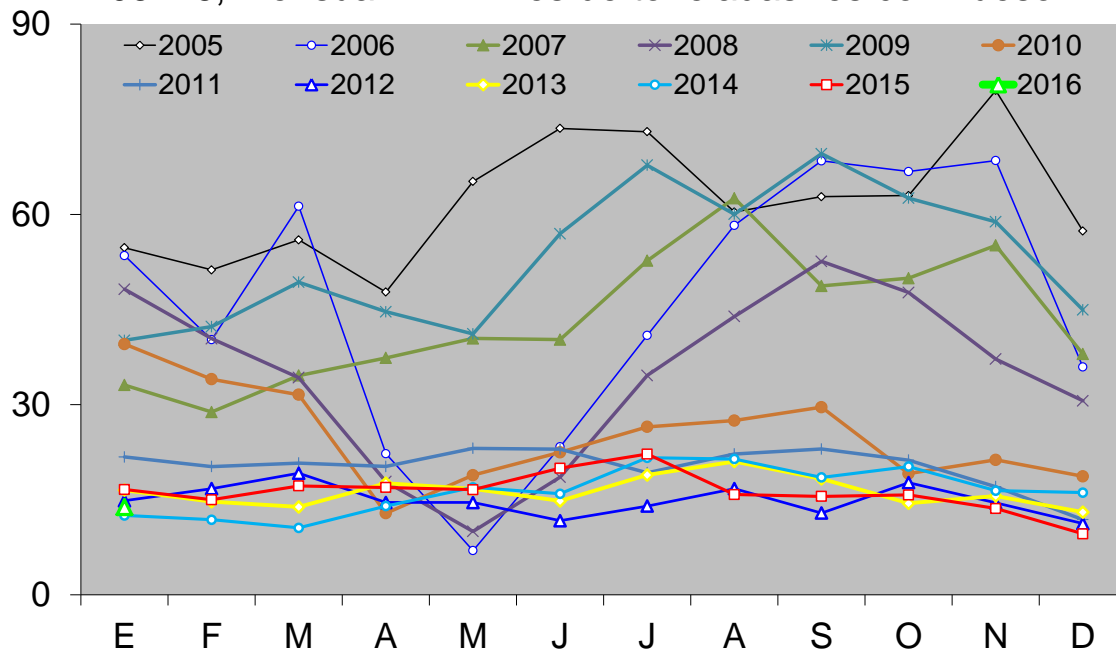
Fuente: CICCRA, con datos de SENASA y de Aduana.

EXPORTACIONES DE CARNE VACUNA					
Tn res con hueso	1 m 14	1 m 15	1 m 16	var. abs.	var. %
TOTAL	12.525	16.622	13.835	-2.788	-16,8%

Fuente: CICCRA, elaboración propia a partir de los datos de SENASA.

EXPORTACIONES DE CARNE VACUNA

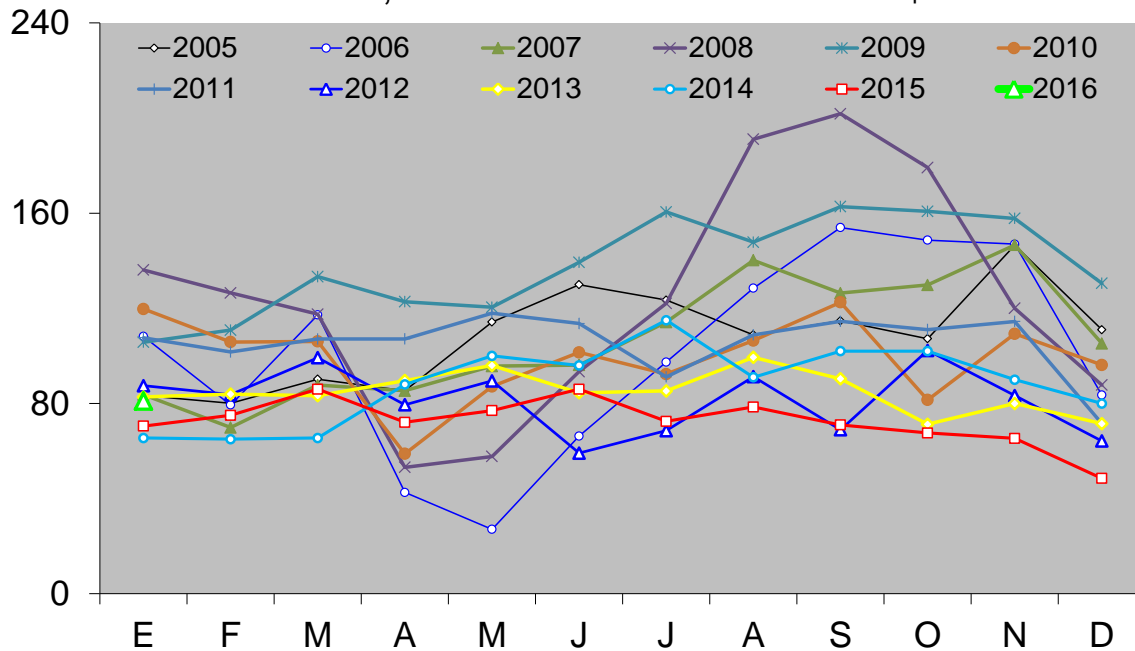
'05-'16, mensual - En miles de toneladas res con hueso



Fuente: CICCRA, con datos del Senasa.

EXPORTACIONES DE CARNE VACUNA

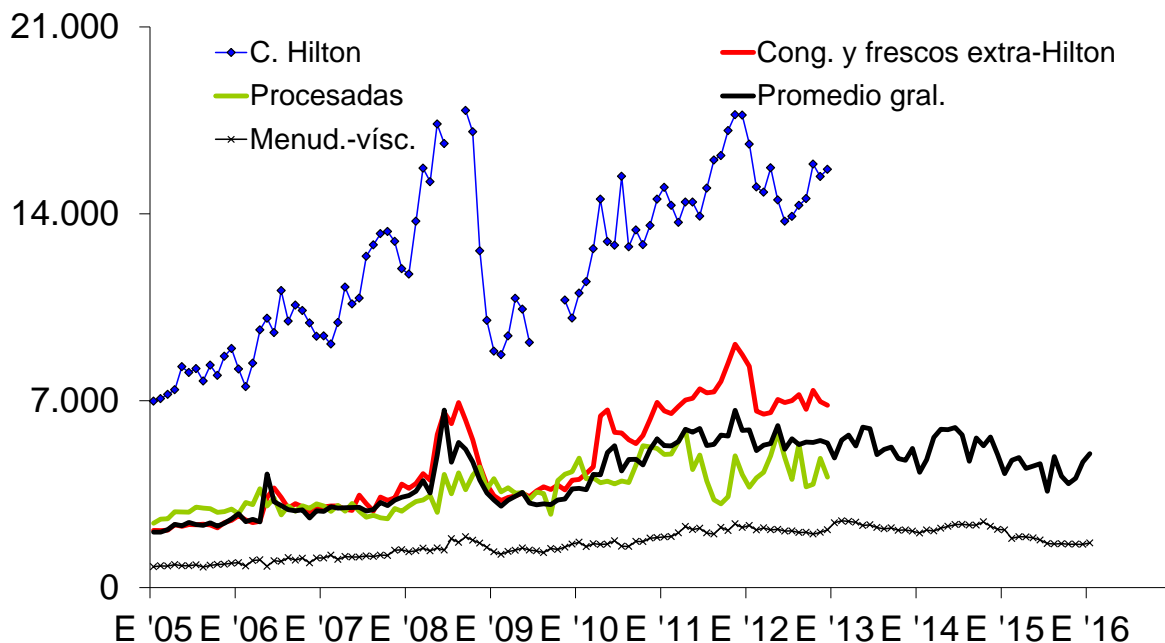
'05-'16, mensual - En millones de US\$



Fuente: CICCRA, con datos del Senasa.

PRECIO EXTERNO DE CARNE Y MENUDENCIAS VACUNAS

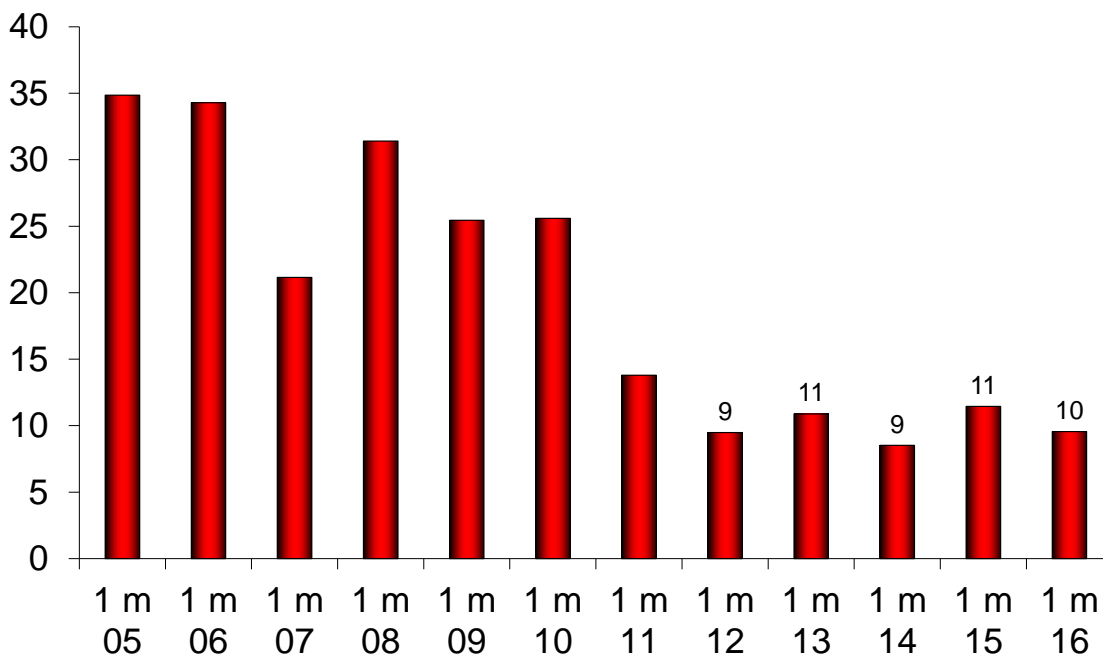
'05-'16, mensual - En US\$ fob por tn peso producto



Fuente: CICCRA, con datos del Senasa.

EXPORTACIONES DE CARNE VACUNA

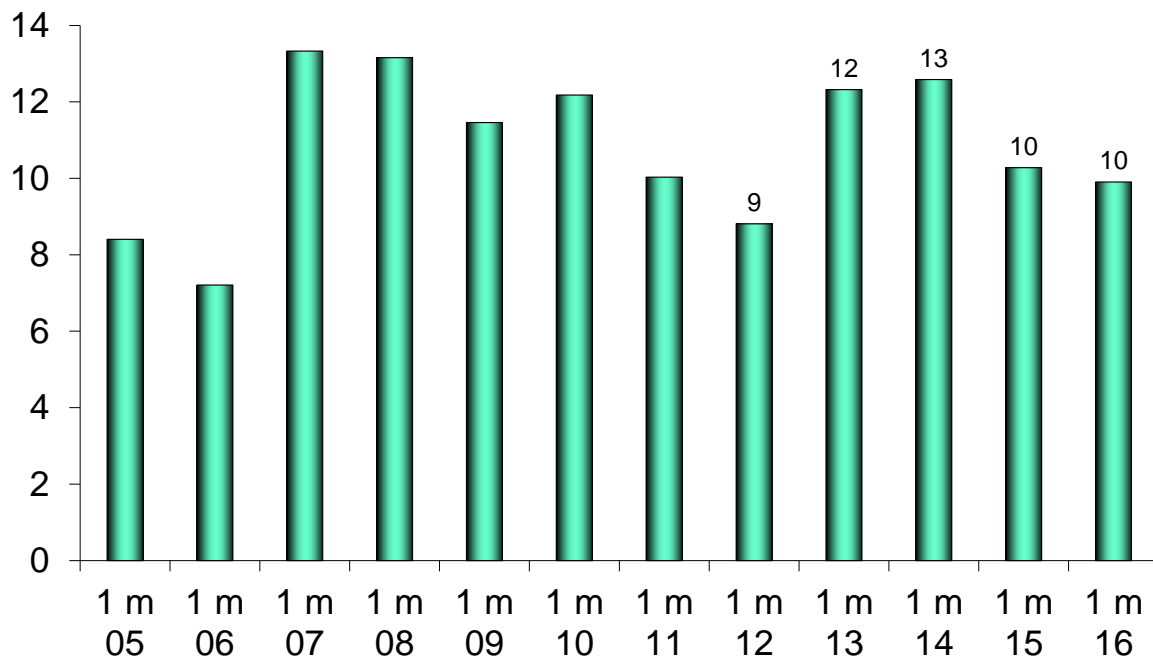
'05-'16, acumulado - En miles de toneladas peso producto



Fuente: CICCRA, con datos del Senasa.

EXPORTACIONES DE MENUENCIAS VACUNAS

'05-'16, acumulado - En miles de toneladas peso producto

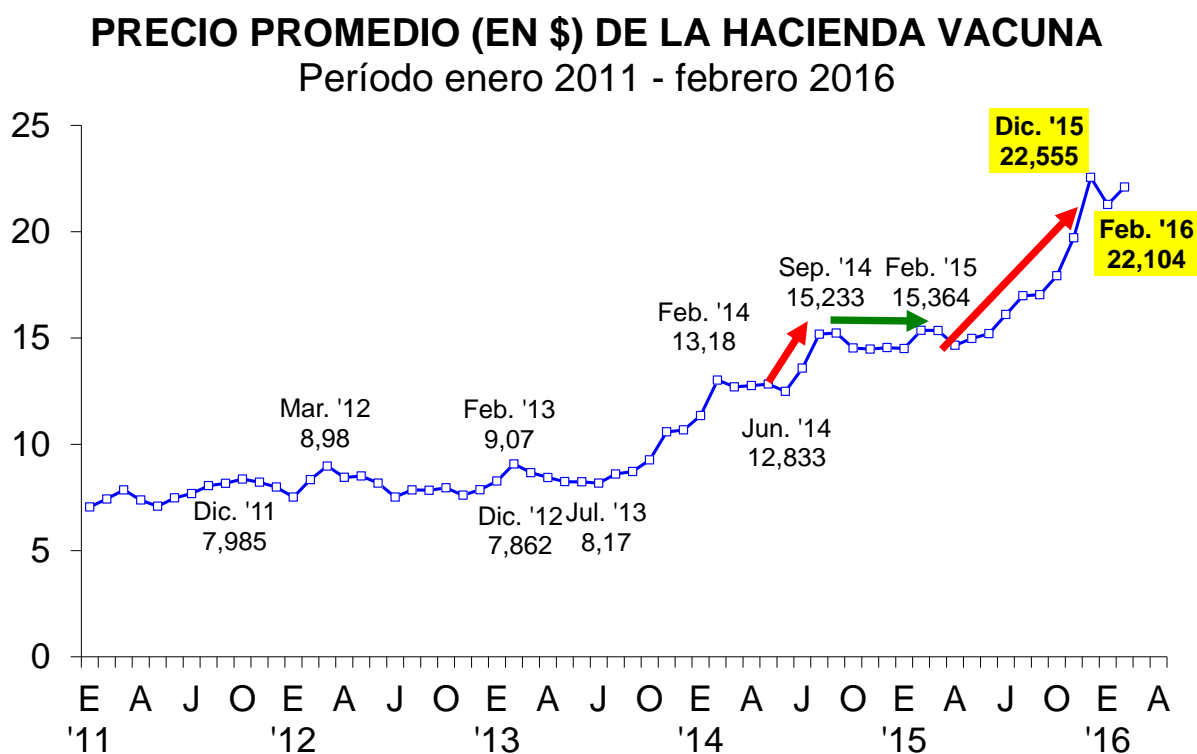


Fuente: CICCRA, con datos del Senasa.

4. DINÁMICA DE LOS PRECIOS

En febrero el valor promedio del animal en pie recuperó parte de la caída registrada en enero, pero se mantuvo por debajo del máximo alcanzado en diciembre del año pasado. En tanto, medido en dólares continuó disminuyendo.

El precio promedio de la hacienda comercializada a través del Mercado de Liniers se ubicó en \$ 22,104 por kilogramo vivo. En términos mensuales la suba fue de 3,9% y en términos interanuales fue de 43,9%, al tiempo que se mantuvo 2,0% por debajo del máximo histórico alcanzado en el cierre de 2015.

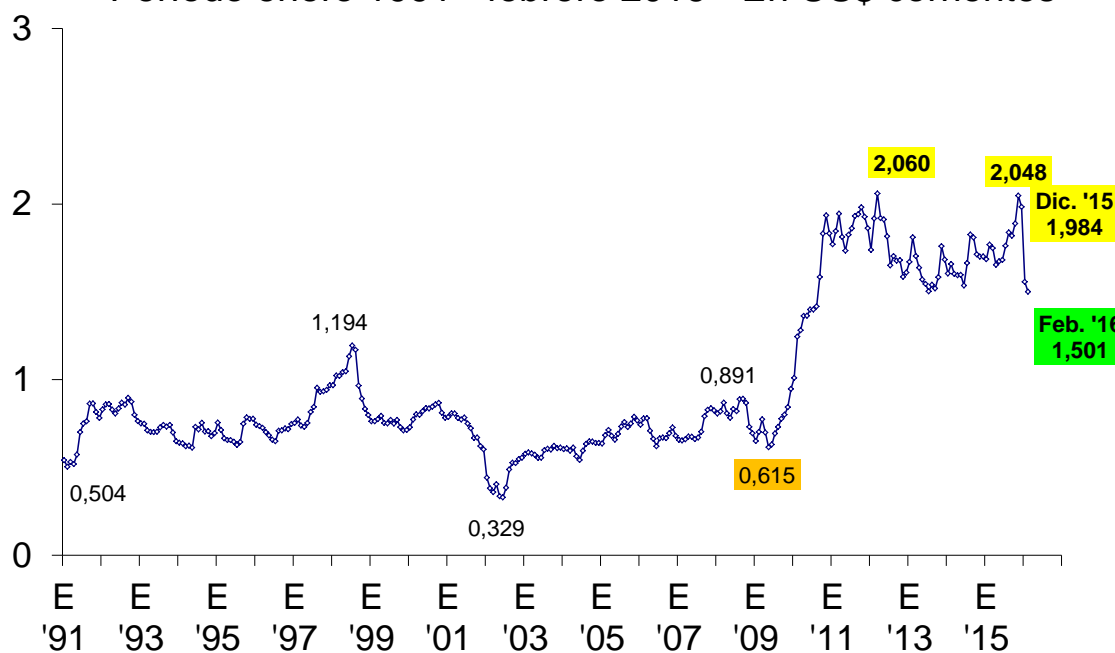


Fuente: CICCRA, con datos del Mercado de Liniers S.A..

En tanto, durante febrero la cotización del dólar en pesos argentinos continuó ascendiendo (7,7% promedio mensual), lo que se reflejó en un nuevo descenso del precio promedio del kilo vivo medido en dólares oficiales. En términos mensuales la caída fue de 3,6% y en términos interanuales llegó a 15,1%. El valor promedio quedó en 1,50 dólares por kilogramo vivo.

PRECIO DE LA HACIENDA EN LINIERS

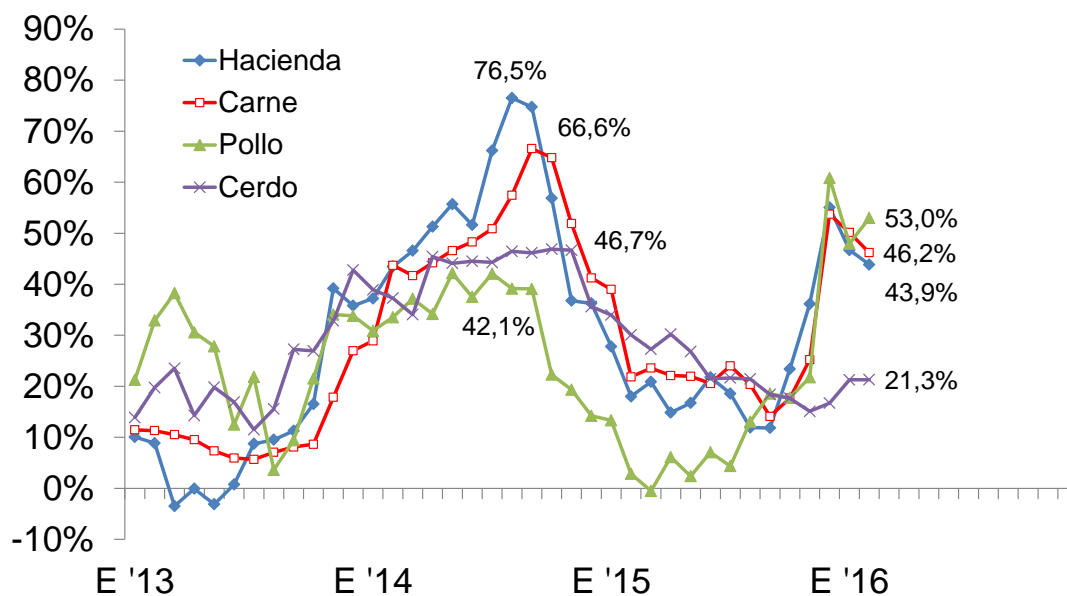
Período enero 1991 - febrero 2016 - En US\$ corrientes



Fuente: CICCRA, con datos del Mercado de Liniers S.A.

PRECIO DE LA HACIENDA Y DE LAS CARNES

Período enero 2013 - febrero 2016 - Var. % anual



Fuente: CICCRA, con datos de MLSA, del mercado y estim. propias.

Por su parte, el precio promedio de la carne vacuna en el mostrador continuó descendiendo durante el segundo mes del año, en oposición a la creencia general. La baja fue de 1,4% mensual y se sumó a la caída de 1,9% mensual de enero pasado, acumulando en los últimos dos meses un descenso de 3,2%. La suba interanual descendió de 50,1% en enero a 46,2% en febrero del corriente año.

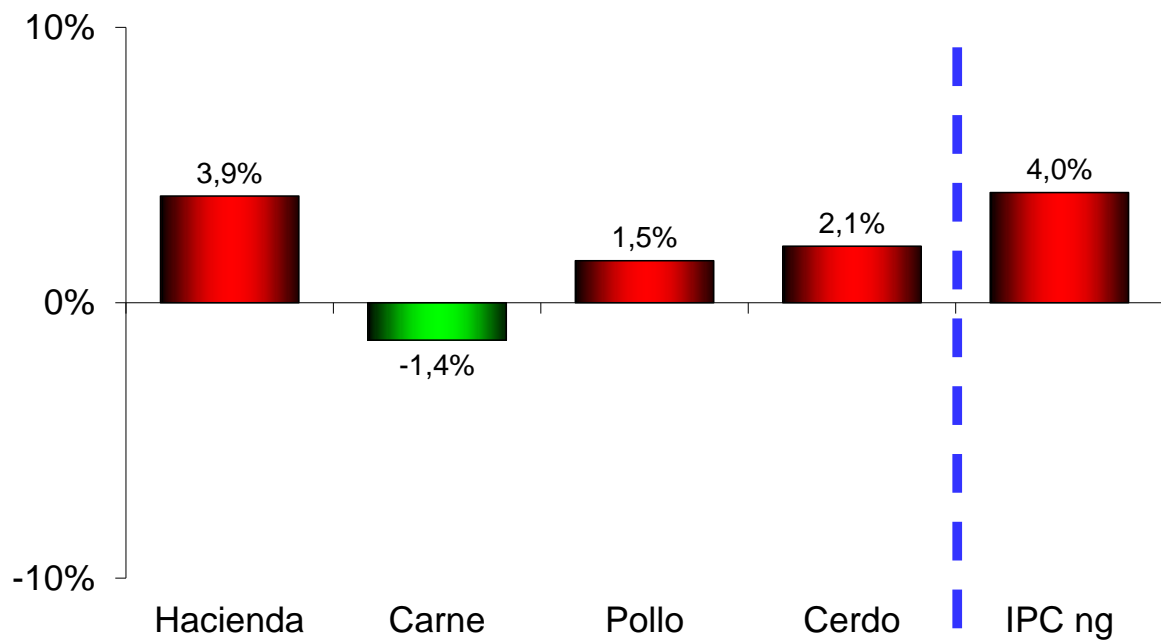
Los valores promedio de las carnes alternativas no replicaron este comportamiento durante el segundo mes del año. En el caso de la carne aviar se registró un alza de 1,5% mensual, pero hay que recordar que en enero había exhibido una baja de 6,3% mensual, de forma tal que en los últimos dos meses acumuló una contracción (-4,9%) al igual que la carne vacuna. En el caso de la carne porcina, en febrero se verificó una nueva suba (2,1%), lo cual implicó que en los primeros dos meses del año acumuló un aumento de 5,0%. Al respecto, debe tenerse en cuenta que en diciembre el ajuste promedio del precio de la carne porcina había sido sustancialmente inferior al de las otras dos carnes, lo que implica que el precio promedio de la carne porcina experimentó una sensible baja respecto de las alternativas en los últimos meses (lo cual se explicaría por el aumento de la producción orientada a ampliar la penetración en el mercado doméstico).

La brecha entre la evolución del precio de la hacienda en pie y de la carne al consumidor, tomando como punto de partida a agosto de 2009, momento en que finalizó el último proceso intenso de reducción del stock de hacienda, volvió a ampliarse en el último mes. Entre agosto de 2009 y febrero de 2016 la hacienda en pie aún acumuló un alza 9,8% superior a la de la carne vacuna en el mostrador.

Por segundo mes consecutivo las carnes integraron el grupo de bienes que atenuaron el alza del nivel general de precios al consumidor (IPC medido por consultoras privadas, ante el retiro temporal del INDEC para reorganizarse internamente), tal como se puede observar en el siguiente gráfico.

PRECIO DE HACIENDA Y CARNES VS. IPC

Feb. '16 vs. dic. '15 - Var. % acumulada



Fuente: CICCRA, con datos del Congreso Nacional y estimaciones propias.

5. BANCO DE DATOS:

PRECIO DE LA HACIENDA VACUNA EN PIE								
En pesos por kilogramo vivo								
Período	TOTAL	Novi- llos	Novi- litos	Vaqui- llonas	Terne- ros	Vacas	Toros	MEJ
feb-15	15,364	16,248	17,964	16,845	18,664	11,156	10,849	14,910
ene-16	21,279	22,399	25,522	23,035	26,540	13,905	15,499	21,777
feb-16	22,104	23,655	26,425	24,470	27,321	15,617	16,188	22,347
2 m 16	21,692	23,027	25,974	23,753	26,931	14,761	15,844	22,062
Var. % respecto a...								
mes anterior	3,9%	5,6%	3,5%	6,2%	2,9%	12,3%	4,4%	2,6%
igual mes año ant.	43,9%	45,6%	47,1%	45,3%	46,4%	40,0%	49,2%	49,9%
dic-01	3.380,9%	3.517,0%	3.529,8%	3.400,7%	3.022,4%	3.654,1%	4.171,2%	
2 m 15	45,2%	46,8%	50,0%	46,6%	48,7%	34,1%	43,6%	48,6%

Fuente: CICCRA, con datos del Mercado de Liniers S.A..

PRECIO DE LA HACIENDA VACUNA EN PIE								
En dólares 'oficiales' por kilogramo vivo								
Período	TOTAL	Novi- llos	Novi- litos	Vaqui- llonas	Terne- ros	Vacas	Toros	MEJ
feb-15	1,769	1,871	2,068	1,939	2,149	1,284	1,249	1,717
ene-16	1,556	1,638	1,867	1,685	1,941	1,017	1,134	1,593
feb-16	1,501	1,606	1,794	1,662	1,855	1,061	1,099	1,518
2 m 16	1,529	1,622	1,831	1,673	1,898	1,039	1,116	1,555
Var. % respecto a...								
mes anterior	-3,6%	-2,0%	-3,9%	-1,4%	-4,4%	4,3%	-3,0%	-4,7%
igual mes año ant.	-15,1%	-14,1%	-13,2%	-14,3%	-13,7%	-17,4%	-12,0%	-11,6%
dic-01	149,3%	159,0%	159,9%	150,7%	123,6%	168,8%	205,9%	
2 m 15	-11,5%	-10,6%	-8,6%	-10,7%	-9,4%	-18,4%	-12,5%	-9,5%

Fuente: CICCRA, con datos del Mercado de Liniers S.A. y del BCRA.

PRECIO DE LA HACIENDA VACUNA EN PIE								
En dólares 'libres' por kilogramo vivo								
Período	TOTAL	Novi- llos	Novi- litos	Vaqui- llonas	Terne- ros	Vacas	Toros	MEJ
feb-15	1,168	1,236	1,366	1,281	1,419	0,848	0,825	1,134
ene-16	1,482	1,560	1,777	1,604	1,848	0,968	1,079	1,516
feb-16	1,481	1,584	1,770	1,639	1,830	1,046	1,084	1,497
2 m 16	1,481	1,572	1,774	1,622	1,839	1,007	1,082	1,507
Var. % respecto a...								
mes anterior	-0,1%	1,6%	-0,4%	2,2%	-1,0%	8,0%	0,5%	-1,3%
igual mes año ant.	26,7%	28,2%	29,6%	28,0%	28,9%	23,3%	31,4%	32,0%
2 m 15	32,9%	34,3%	37,3%	34,2%	36,1%	22,6%	31,5%	36,1%

Fuente: CICCRA, con datos del Mercado de Liniers S.A. y del mercado cambiario.