

**CÁMARA DE LA INDUSTRIA Y COMERCIO DE CARNES Y DERIVADOS DE LA
REPUBLICA ARGENTINA**

INFORME ECONÓMICO MENSUAL

Documento N° 186 – Julio 2016

Dirección: Ing. Miguel A. Schiariti

ÍNDICE GENERAL

EDITORIAL	1
INDICADORES ECONÓMICOS SECTORIALES	5
1. FAENA VACUNA Y PRODUCCIÓN DE CARNE	5
2. CONSUMO INTERNO	13
3. EXPORTACIONES DE CARNE VACUNA	17
4. DINÁMICA DE LOS PRECIOS	23
5. BANCO DE DATOS	
– PRECIO DE LA HACIENDA EN EL MERCADO DE LINIERS	27

EDITORIAL:

Nuevamente debemos empezar nuestro editorial diciendo que:

Las graves irregularidades que se producen en la comercialización de carne en el mercado interno continúan generando enormes pérdidas para la industria organizada, sin producir ningún beneficio para los consumidores.

Las **pseudo-cooperativas** intensifican su faena llegando en la actualidad a **11%** de la faena total de Buenos Aires, distorsionando totalmente el mercado a través de mecanismos como:

a) Evasión impositiva (IVA-Ganancias-Ingresos Brutos).

b) Evasión Previsional.

c) Riesgo Sanitario. Frigoríficos con habilitación provincial que tienen carnicerías en CABA, sin habilitación para el tránsito federal.

d) Reducción a casi esclavitud de los operarios, (supuestos cooperativistas) que reciben ingresos inferiores a los de convenio y no gozan de vacaciones pagas, ART ni salario familiar.

Esto es aprovechado como excusa por algunos “empresarios” para realizar maniobras elusivas y evasivas convirtiendo al mercado interno en “tierra de nadie”.

En este contexto, resulta imprescindible que el Ministerio de Agroindustria recupere las facultades de control de la comercialización que permitan solucionar de manera efectiva la grave situación que atraviesan la Industria y la cadena de la carne en su conjunto.

En julio la industria frigorífica vacuna mantuvo un bajo nivel de actividad, cumpliendo diez meses consecutivos de contracción en relación al mismo mes del año anterior. La faena mensual fue de 934 mil cabezas y resultó 1,3% menor a la del mes anterior y 9,2% inferior a la de julio de 2015. Tal como se señaló en Informes anteriores, el nivel de faena mensual resultó de los más bajos de los últimos 37 julios.

La continuidad del proceso de retención de vientres y el factor climático adverso, con particular impacto en algunos meses del año, son las principales causas de la contracción que viene experimentando la actividad frigorífica vacuna. Al respecto, durante el último mes la faena de hembras equivalió a 41,2% de la faena total. Sin embargo, cabe señalar que por primera vez en dieciocho meses, la faena de hembras cayó a menor ritmo que la de machos (-7,1% vs. -10,5%).

En enero-julio de 2016 se faenó un total de casi 6,63 millones de vacunos, cantidad que también resultó baja en comparación con la ‘historia’. La faena de enero-julio de 2016 experimentó una retracción de 7,4% interanual, se ubicó en el puesto 34º de los últimos 37 años.

En el acumulado del año, la participación de las hembras en la faena total promedió 40,4%, guarismo que se ubicó 2,1 puntos porcentuales por debajo del ratio correspondiente a enero-julio de 2015.

La producción de carne vacuna se contrajo 1,3% entre julio de 2015 y julio de 2016. En tanto, en enero-julio de 2016 se produjeron 1,497 millones de tn r/c/h, volumen que se ubicó 9,4% por debajo del nivel registrado en julio de 2015. La disminución de lo producido se explicó casi totalmente por la retracción de la faena total, en tanto que el peso promedio declarado tuvo una caída de 0,2%, hasta ubicarse en 225 kilogramos en gancho.

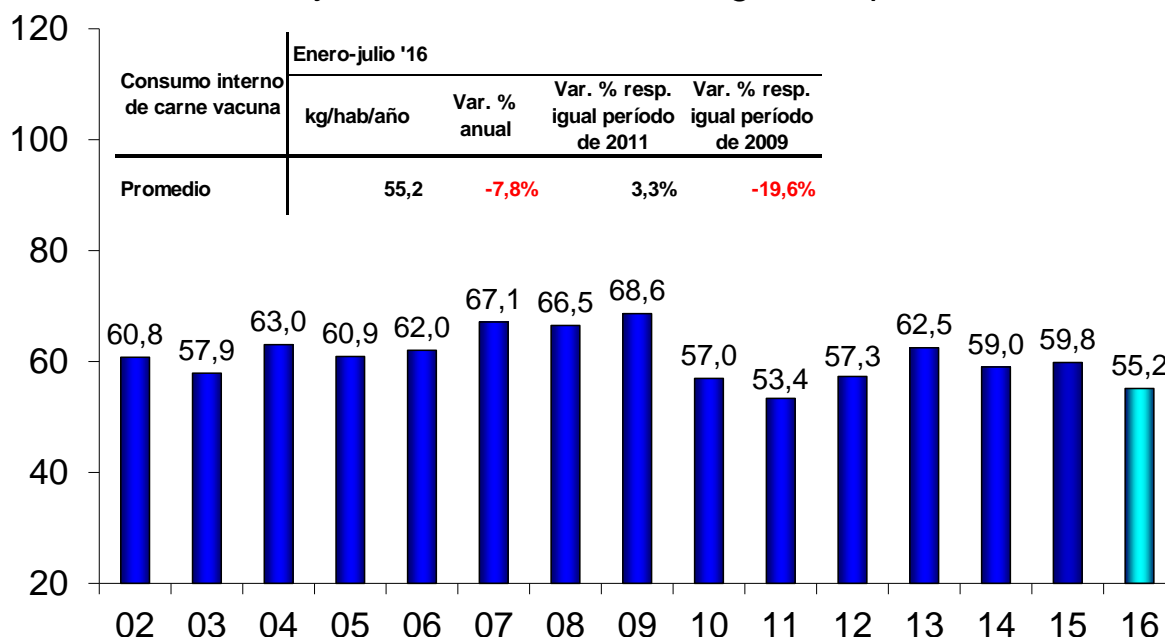
En lo que transcurrió de 2016 la producción de carne vacuna totalizó 1,497 millones de tn r/c/h, es decir 9,4% menos que en igual período de 2015. Casi la totalidad de la disminución se debió a la menor cantidad de animales faenados, producto principalmente de la retención de hembras en el campo. Entre enero-julio de 2015 y enero-julio de 2016 se produjeron 108,3 mil tn r/c/h menos.

El consumo interno absorbió 92,05% de la producción total en enero-julio de 2016, en tanto que explicó 94,9% de la disminución con relación a enero-julio de 2015. En tanto, el cambio de condiciones macroeconómicas (cambiarías e impositivas) hizo que los volúmenes exportados cayeran a un ritmo apenas inferior al de la producción total (-4,4% anual), con lo cual ganaron 0,2 puntos porcentuales de participación en la producción total con respecto a lo observado en igual período de 2015 (llegando a 7,95%).

En lo que respecta al consumo per cápita de carne vacuna, en enero-julio de 2016 el promedio se ubicó en 55,2 kg, lo que arrojó una baja de 7,8% interanual.

CONSUMO DE CARNE VACUNA POR HABITANTE

Enero-julio de '02-'16* - En kilogramos por año



Fuente: CICCRA, estimación propia. * '15/'16 provisorio.

El Senasa certificó exportaciones de carne vacuna por 12.106 toneladas peso producto (tn pp) en junio del corriente año, volumen que nuevamente (y tras dos meses con importantes mejoras) resultó 12,3% menor al registrado en junio de 2015. En tanto, al considerar el primer semestre del año, las colocaciones externas de quedaron 1,2% por debajo del nivel alcanzado en el mismo semestre del año pasado. Las exportaciones

medidas en toneladas res con hueso (tn r/c/h) acumularon un total de 100,1 mil tn en la primera mitad del año.

Los ingresos por ventas al exterior de carne vacuna llegaron a 449,3 millones de dólares aproximadamente en enero-junio de 2016, quedando 3,7% por debajo de la facturación del primer semestre de 2015.

En junio se embarcaron 10.325 tn pp de cortes congelados y frescos extra Hilton, es decir 13,3% menos que un año antes.

En materia de destinos, China se consolidó como el principal mercado para las exportaciones de carne vacuna argentina. En el primer semestre del año se enviaron 1,9% más de estos cortes que en enero-junio de 2015. Este país concentró 38,5% del total de cortes congelados y frescos extra Hilton exportados.

Chile volvió al segundo lugar, con un volumen total de 10.942 tn pp e Israel descendió al tercer lugar, con un total de 10.155 tn pp (23,6% anual; 17,4% del total). Rusia se mantuvo en el cuarto lugar del ránking, con compras por 4.250 tn pp (7,3% del total; -38,1% anual). Por su parte, Brasil y Alemania continuaron ocupando los lugares subsiguientes. A Brasil se exportaron 2.810 tn pp (4,8% del total; 17,4% anual) y a Alemania otras 2.278 tn pp (3,9% del total; -16,4% anual).

En el sexto mes del año se exportaron 1.781 tn pp de cortes Hilton, es decir 2,0% menos que un año atrás. De esta forma, Argentina cerró el ciclo 2015-2016 con una nueva subutilización del contingente otorgado por la UE. Sin embargo, cabe señalar que entre julio de 2015 y junio de 2016 se exportaron 20.876 tn pp de un total de 30.000 tn pp (69,6% del total), lo que significó una mejora de 4,2% con respecto al ciclo anterior.

En julio el precio de la hacienda en pie subió otro 5,5% con relación al mes anterior y llegó a un nuevo máximo histórico (nominal) de \$ 24,94 por kilo vivo. La suba alcanzó a tres de las siete categorías en que clasifica la hacienda el Mercado de Liniers S.A., en particular a las vacas, que tuvieron un ajuste estacional de 21,9% mensual (llegando a \$ 18,772 por kilo vivo).

En comparación con julio de 2015, el precio promedio de la hacienda en pie comercializada experimentó una suba de 54,9%. Todas las categorías verificaron ajustes de precios superiores a 50% anual.

Por su parte, la cotización en pesos del dólar norteamericano subió 5,8% con relación al promedio de junio, de forma tal que el precio promedio por kilo vivo expresado en dólares exhibió una muy leve caída (-0,3%), hasta ubicarse en 1,673 dólares por kilo vivo. En línea con lo señalado, las vacas fueron las que verificaron la mayor suba de precio: 15,1% mensual, si bien el precio promedio se mantuvo 3,7% por debajo del nivel existente en julio de 2015. Y en términos interanuales el precio en dólares de la hacienda experimentó una baja de 5,0% en el séptimo mes del año.

Durante julio los precios al consumidor de las distintas carnes no acompañaron el proceso alcista de la hacienda en pie. El precio promedio de la carne vacuna en el mostrador aumentó sólo 0,4% mensual y en términos interanuales registró un alza de 46,9%.

Y entre las carnes alternativas, la aviar mostró una baja de 2,1% mensual, si bien en términos interanuales fue la que más subió, con 52,1%. En comparación con la carne vacuna, entre junio y julio de 2016 la carne aviar se abarató 2,5% (2,3% con relación al valor de la carne porcina). En cambio, al contrastar julio de 2015 y de 2016, el pollo se encareció 4,1% con respecto a la carne vacuna y 19,0% con relación a la carne porcina.

Por su parte, la carne porcina registró una suba de sólo 0,2% mensual en julio, siendo al mismo tiempo la carne que menor aumento tuvo en la comparación interanual (27,8%), producto del crecimiento de la oferta.

INDICADORES ECONÓMICOS SECTORIALES:**1. FAENA Y PRODUCCIÓN DE CARNE:**

En julio la industria frigorífica vacuna mantuvo un bajo nivel de actividad, cumpliendo diez meses consecutivos de contracción en relación al mismo mes del año anterior. La faena mensual fue de 934 mil cabezas y resultó 1,3% menor a la del mes anterior y 9,2% inferior a la de julio de 2015. En términos absolutos, se faenaron 94.096 cabezas menos que un año atrás.

Tal como se señaló en Informes anteriores, el nivel de faena mensual resultó de los más bajos de los últimos 37 julios. Concretamente, julio de 2016 ocupó el puesto 34°. Sólo en las crisis del '98 (sectorial), '89 (macroeconómica) y '11 (sectorial) la faena mensual fue inferior a la de julio de 2016. Y en relación al promedio histórico del mes (1980-2015), el séptimo mes del corriente año mostró un nivel de actividad 15,6% inferior.

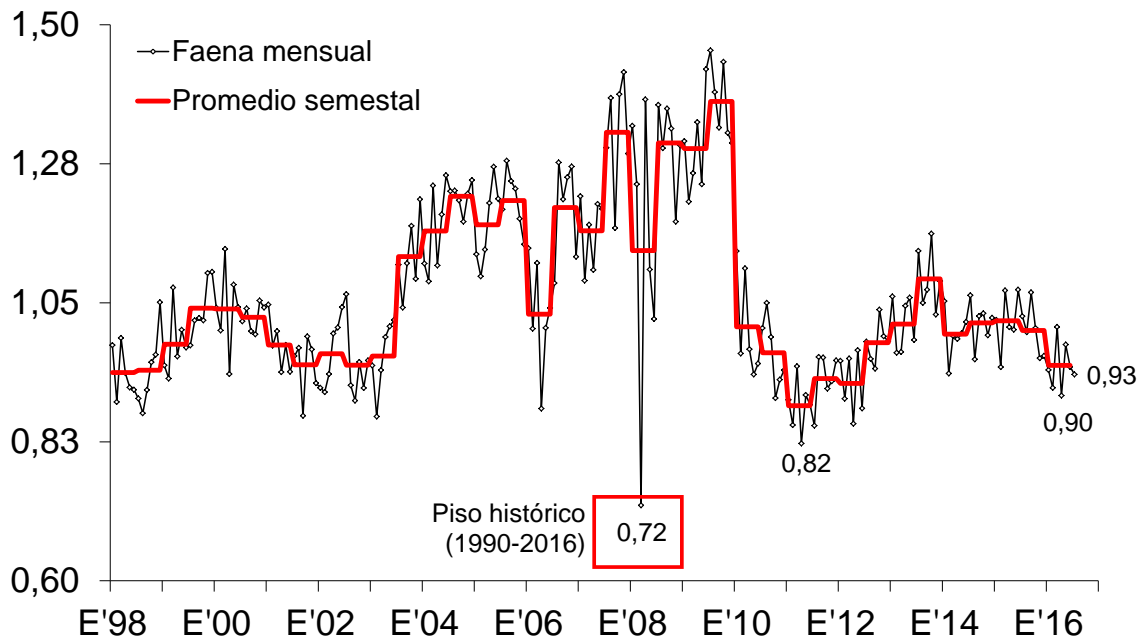
La continuidad del proceso de retención de vientres y el factor climático adverso, con particular impacto en algunos meses del año, son las principales causas de la contracción que viene experimentando la actividad frigorífica vacuna. Al respecto, durante el último mes la faena de hembras equivalió a 41,2% de la faena total. Sin embargo, cabe señalar que por primera vez en dieciocho meses, la faena de hembras cayó a menor ritmo que la de machos (-7,1% vs. -10,5%).

En enero-julio de 2016 se faenó un total de casi 6,63 millones de vacunos, cantidad que también resultó baja en comparación con la 'historia'. La faena de enero-julio de 2016 experimentó una retracción de 7,4% interanual, se ubicó en el puesto 34° de los últimos 37 años y, a su vez, resultó 12,3% menor al promedio 1980-2015 del mismo lapso de tiempo. En términos interanuales, se sacrificaron 527.151 cabezas menos.

En el acumulado del año, la participación de las hembras en la faena total promedió 40,4%, guarismo que se ubicó 2,1 puntos porcentuales por debajo del ratio correspondiente a enero-julio de 2015.

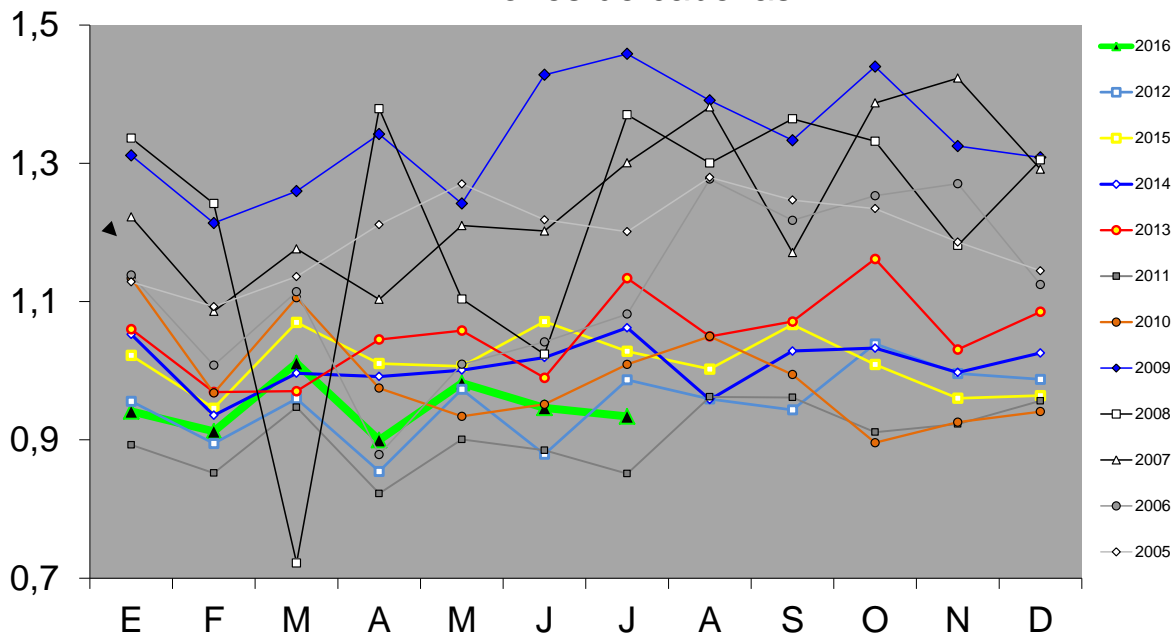
La producción de carne vacuna se contrajo 1,3% entre julio de 2015 y julio de 2016, quedando el total en 210 mil toneladas res con hueso (tn r/c/h). En tanto, en enero-julio de 2016 se produjeron 1,497 millones de tn r/c/h, volumen que se ubicó 9,4% por debajo del nivel registrado en julio de 2015. La disminución de lo producido se explicó casi totalmente por la retracción de la faena total, en tanto que el peso promedio declarado tuvo una caída de 0,2%, hasta ubicarse en 225 kilogramos en gancho. Medida en términos absolutos, la baja interanual de la producción de julio pasado fue de 21,7 mil tn r/c/h, mientras que la disminución acumulada del año fue de 108,3 mil tn r/c/h en relación a enero-julio de 2015.

FAENA DE GANADO VACUNO En millones de cabezas



Fuente: CICCRA, s/ ONCCA, Minagri y estim. propias ('15/'16). * '14/'16 provisorio.

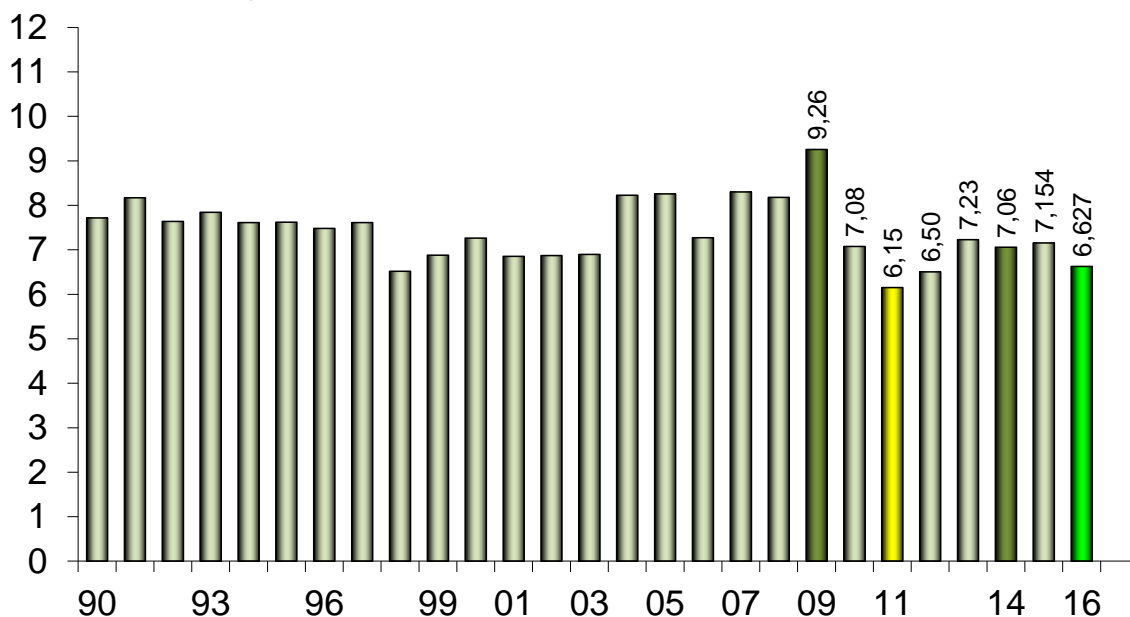
FAENA DE GANADO VACUNO En millones de cabezas



Fuente: CICCRA, s/ ONCCA, Minagri y estim. propias ('15/'16). * '14/'16 provisorio.

FAENA DE HACIENDA VACUNA

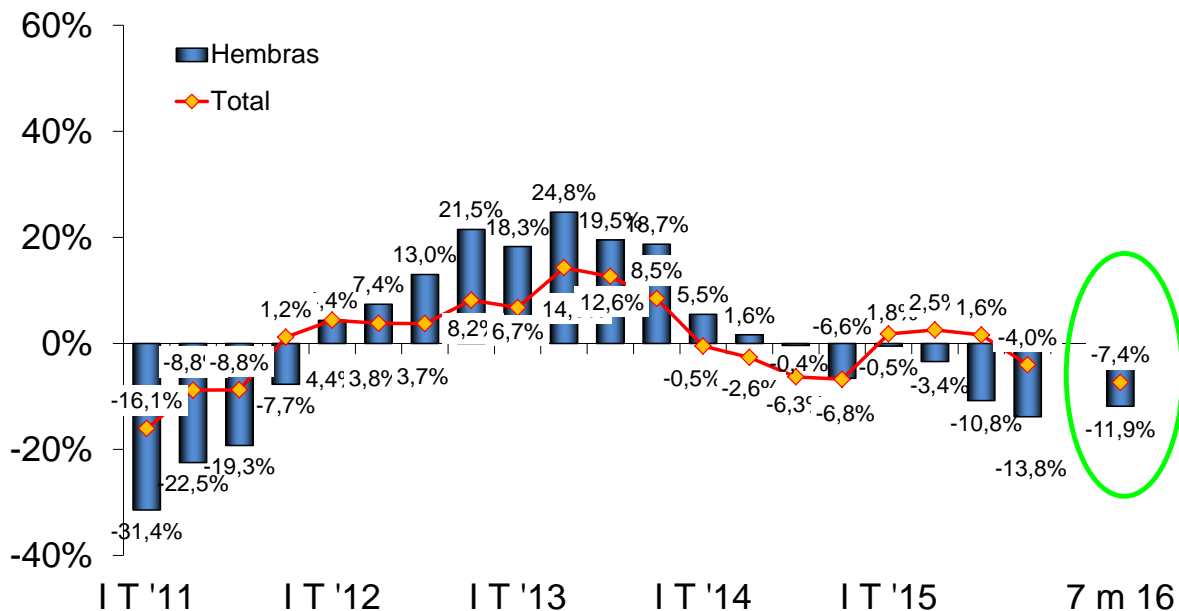
Enero-julio de 1990-2016* - En millones de cabezas



Fuente: CICCRA, s/ ONCCA, Minagri y estim. propias ('15/'16). * '14/'16 provisorio.

FAENA TOTAL Y DE HEMBRAS

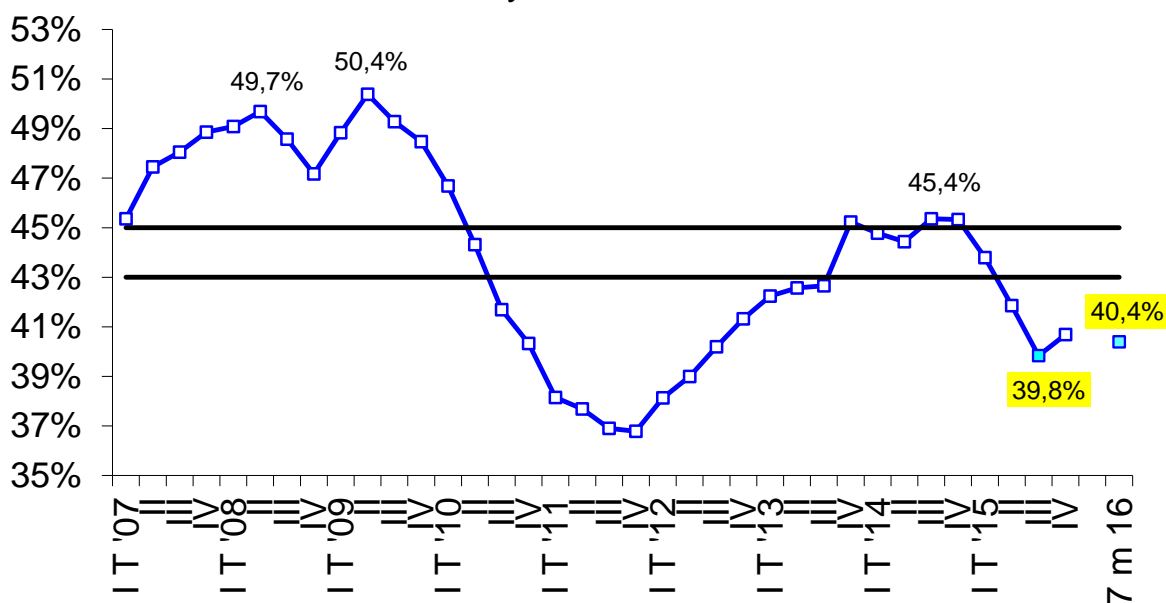
2011-2016* - Var. % respecto a igual período del año anterior



Fuente: CICCRA, s/ ONCCA, Minagri y estim. propias. * '14/'16 provisorio.

FAENA DE HEMBRAS

2007-2016* - trimestral y acumulado '16 - En % del total

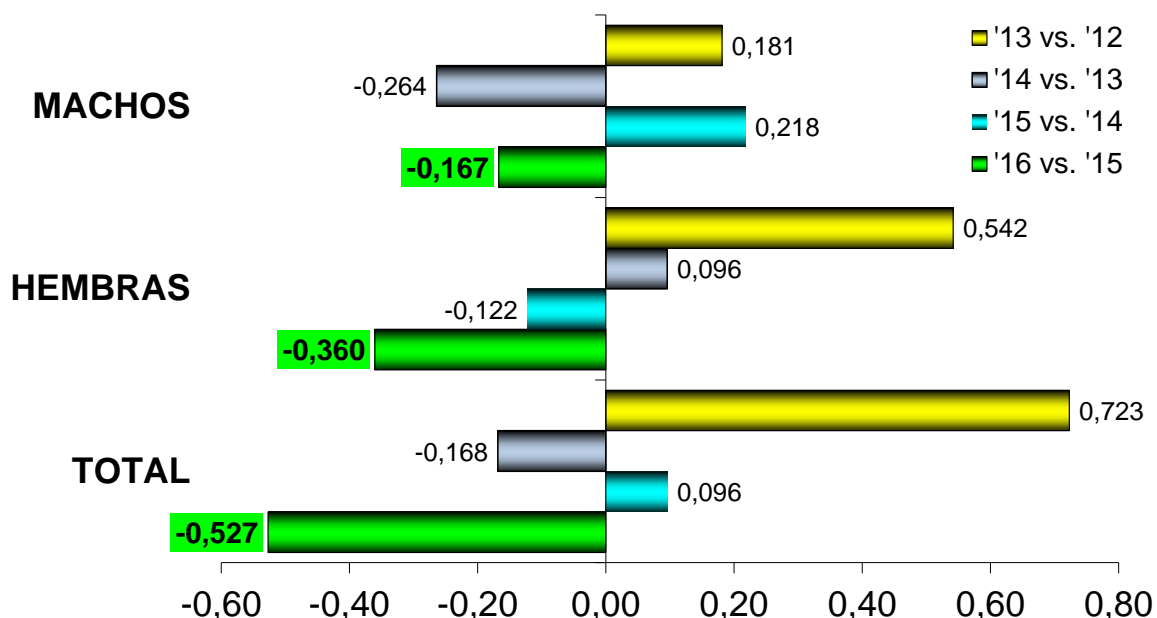


Fuente: CICCRA, s/ ONCCA, Minagri y estim. propias. * '14/'16 provisorio.

Las líneas negras delimitan la banda dentro de la cual el stock de ganado vacuno se mantiene estable. Si la línea azul está por arriba implica liquidación de vientres. Por debajo implica retención de vientres.

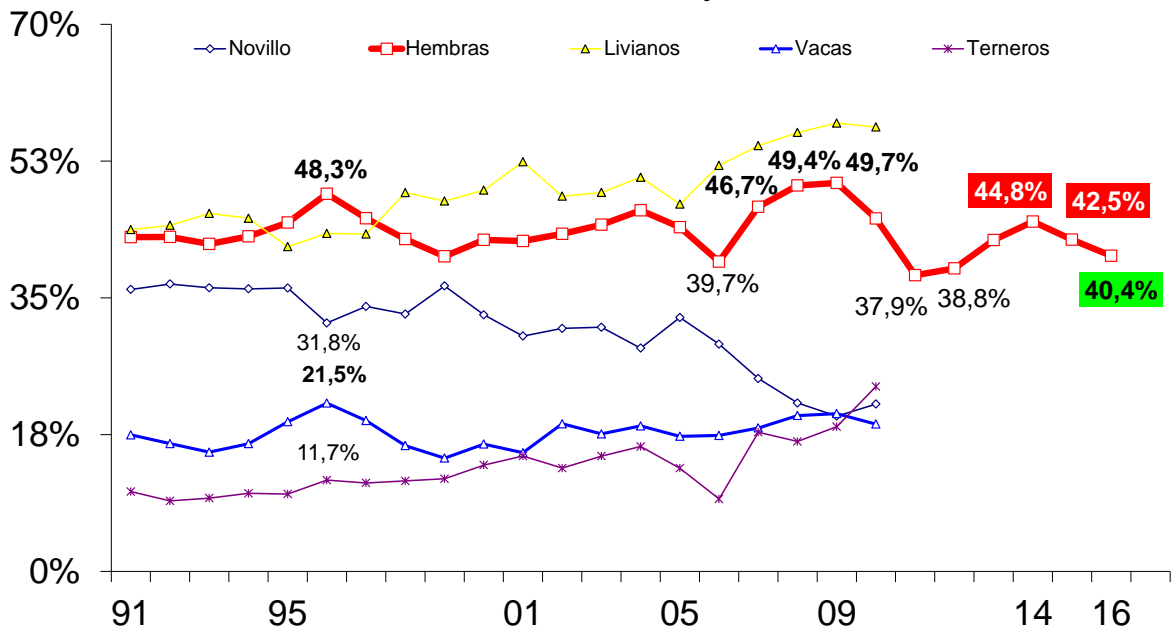
EXPLICACIÓN DE LA VARIACIÓN DE LA FAENA TOTAL

Var. absoluta (millones de cab.)



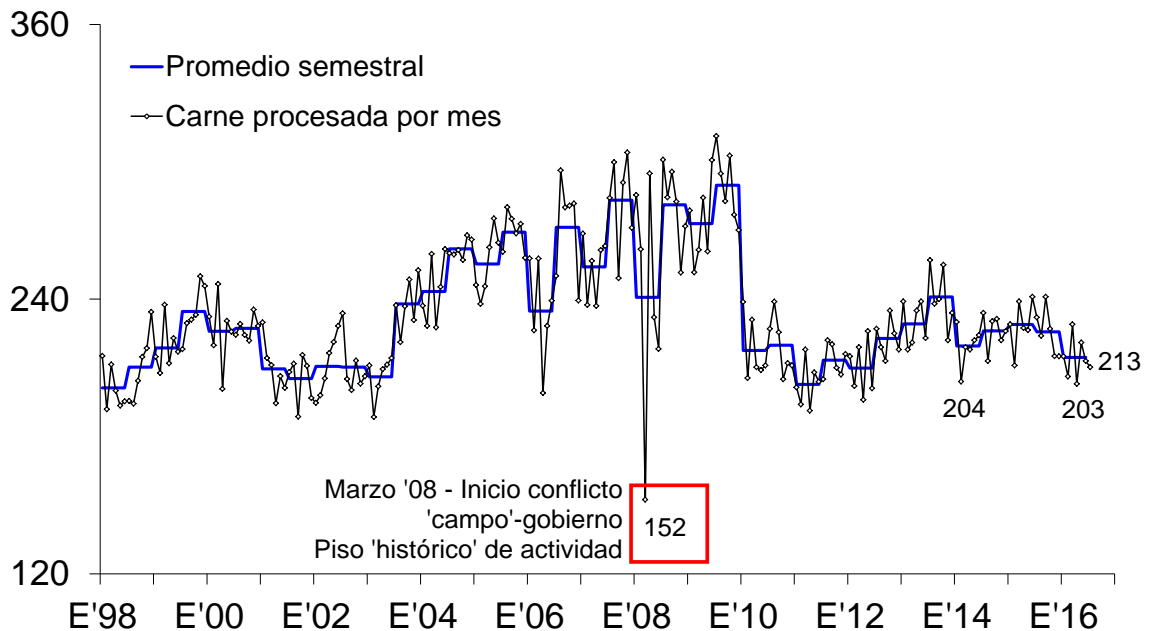
Fuente: CICCRA, s/ ONCCA, Minagri y estim. propias. * '14/'16 provisorio.

FAENA DE CATEGORÍAS SELECCIONADAS - EVOLUCIÓN En % de la faena total - Enero-julio de cada año



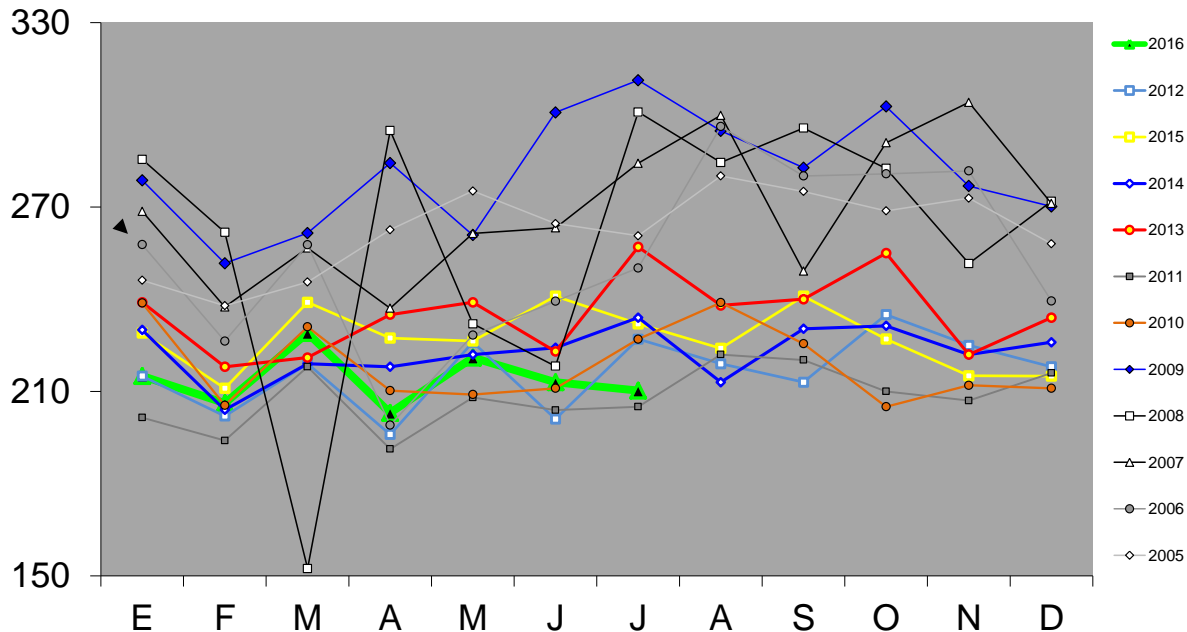
Fuente: CICCRA, s/ ONCCA, Minagri y estim. propias. * '14/'16 provisorio.

PRODUCCION DE CARNE VACUNA En miles de toneladas r/c/h



Fuente: CICCRA, s/ ONCCA, Minagri y estim. propias ('15/'16). * '14/'16 provisorio.

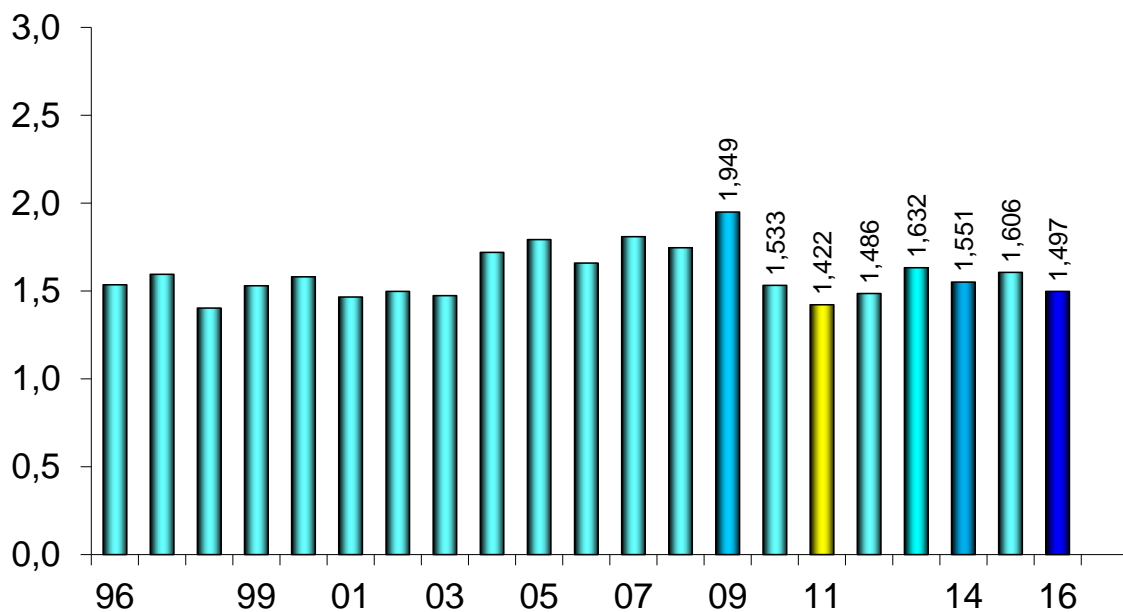
PRODUCCIÓN DE CARNE VACUNA En miles de toneladas r/c/h



Fuente: CICCRA, s/ ONCCA, Minagri y estim. propias ('15/'16). * '14/'16 provisorio.

PRODUCCION DE CARNE VACUNA

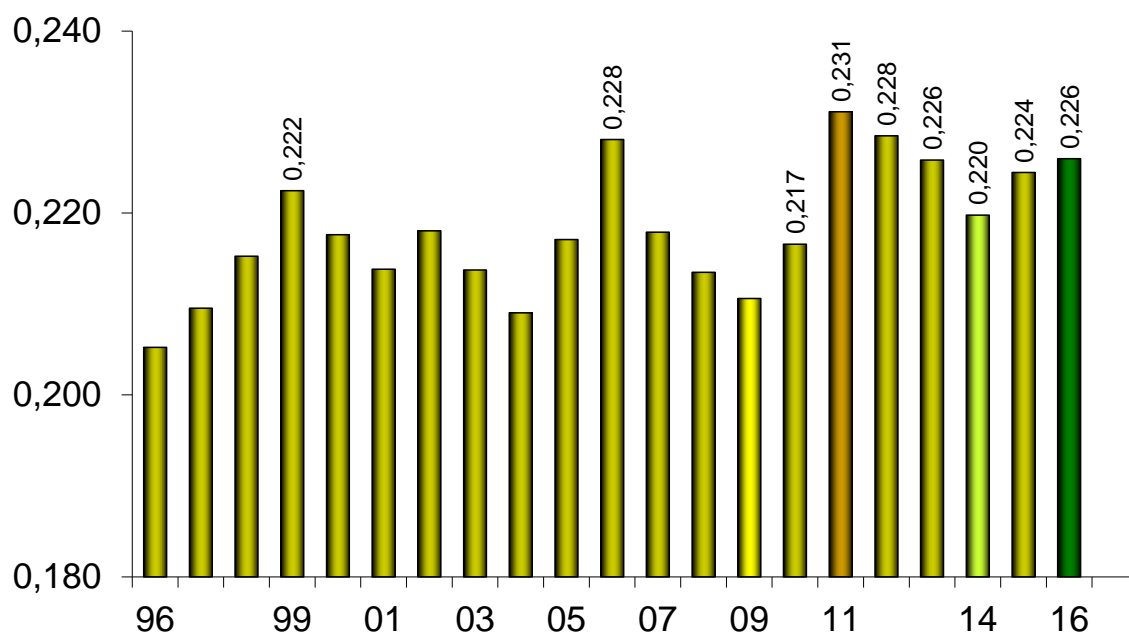
Enero-julio de 1990-2016* - En millones de toneladas r/c/h



Fuente: CICCRA, s/ ONCCA, Minagri y estim. propias ('15/'16). * '14/'16 provisorio.

PESO PROMEDIO DE LA HACIENDA FAENADA

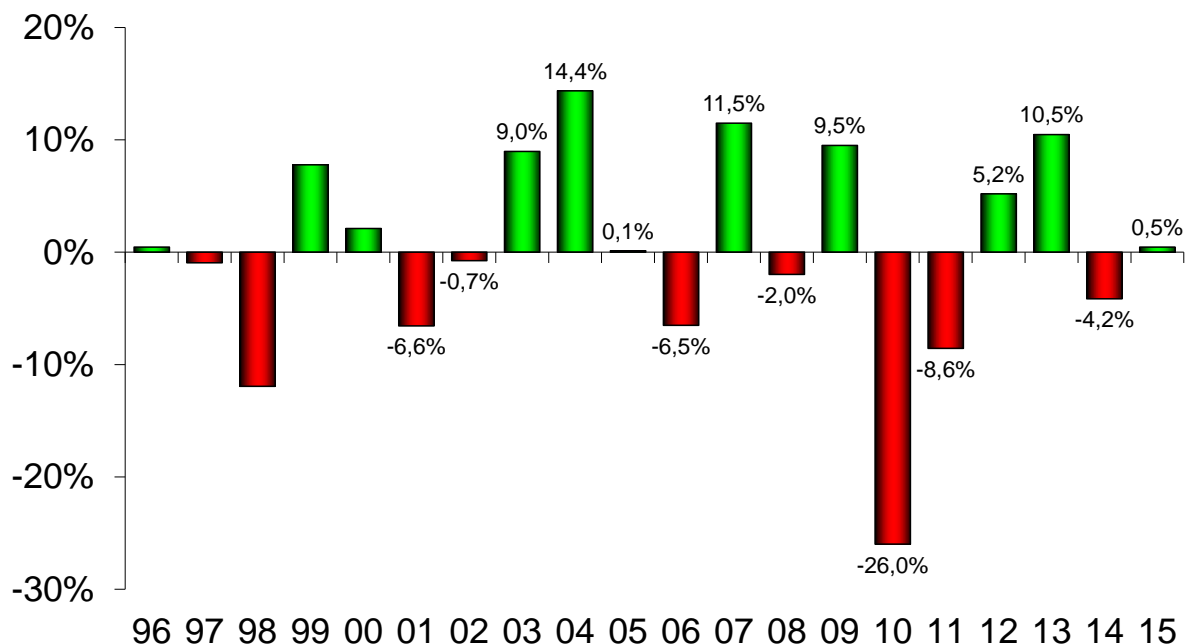
Enero-julio de 1996-2016* - En toneladas res c/hueso/gancho



Fuente: CICCRA, s/ ONCCA, Minagri y estim. propias ('15/'16). * '14/'16 provisorio.

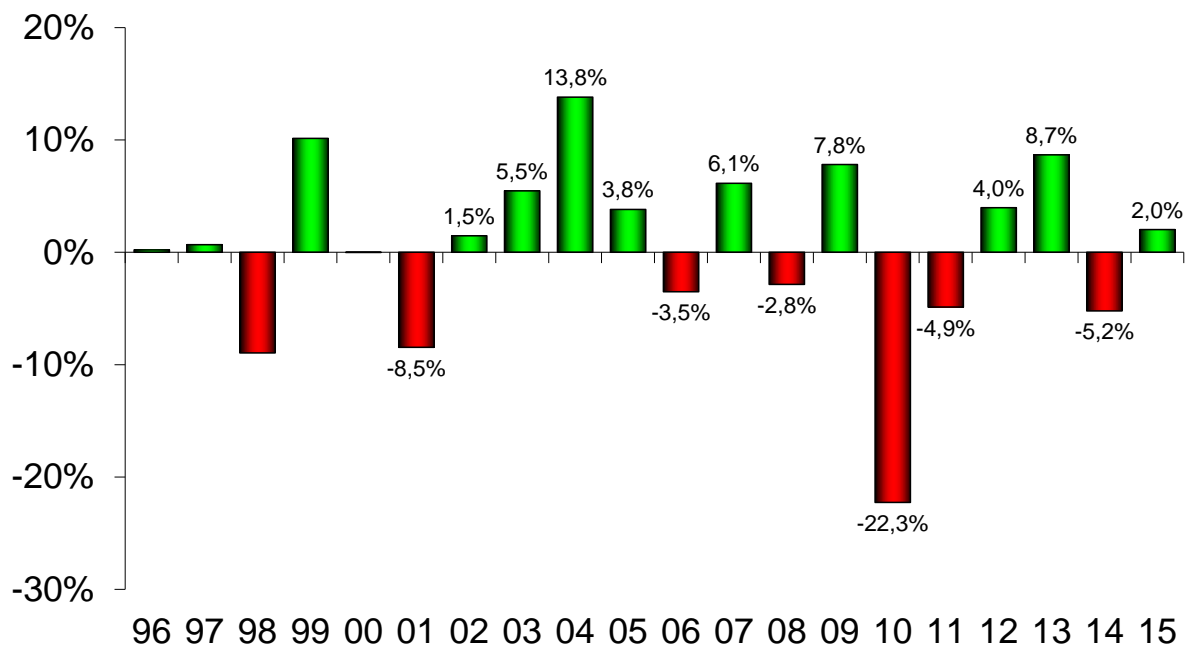
FAENA DE HACIENDA VACUNA

1996-2015 - Var. % anual



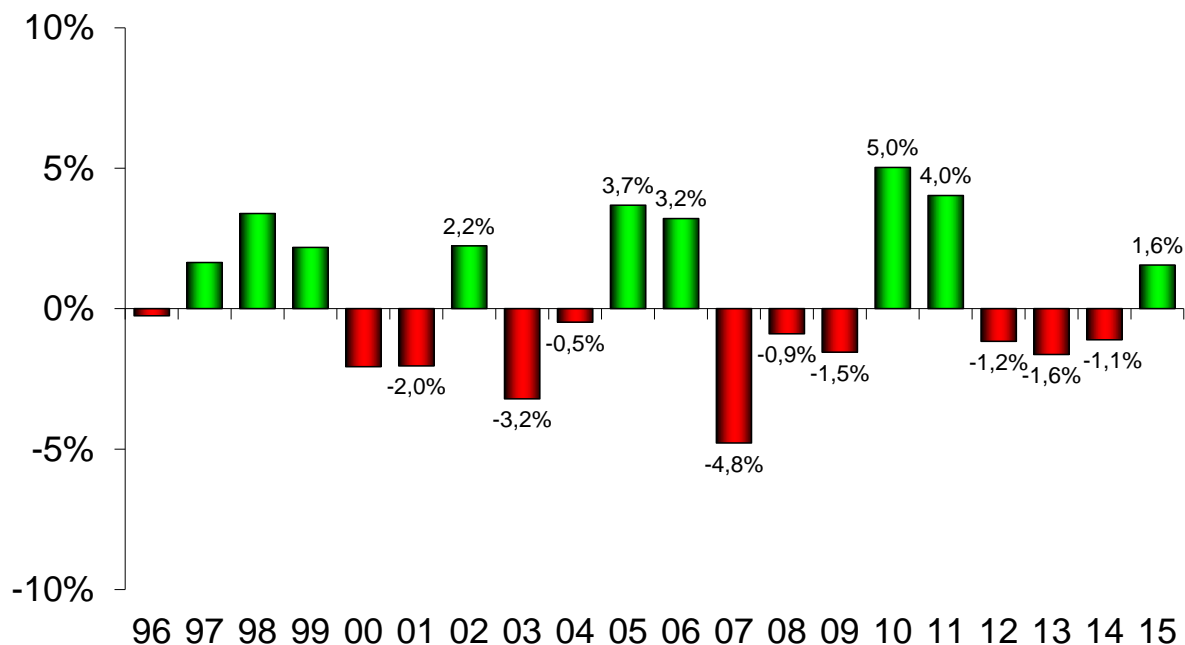
Fuente: CICCRA, s/ ONCCA, Minagri y estim. propias ('15). * '14/'15 provisorio.

PRODUCCIÓN DE CARNE VACUNA 1996-2015 - Var. % anual



Fuente: CICCRA, s/ ONCCA, Minagri y estim. propias ('15). * '14/'15 provisorio.

PESO PROMEDIO DE LA HACIENDA FAENADA 1996-2015 - Var. % anual



Fuente: CICCRA, s/ ONCCA, Minagri y estim. propias ('15). * '14/'15 provisorio.

2. CONSUMO INTERNO:

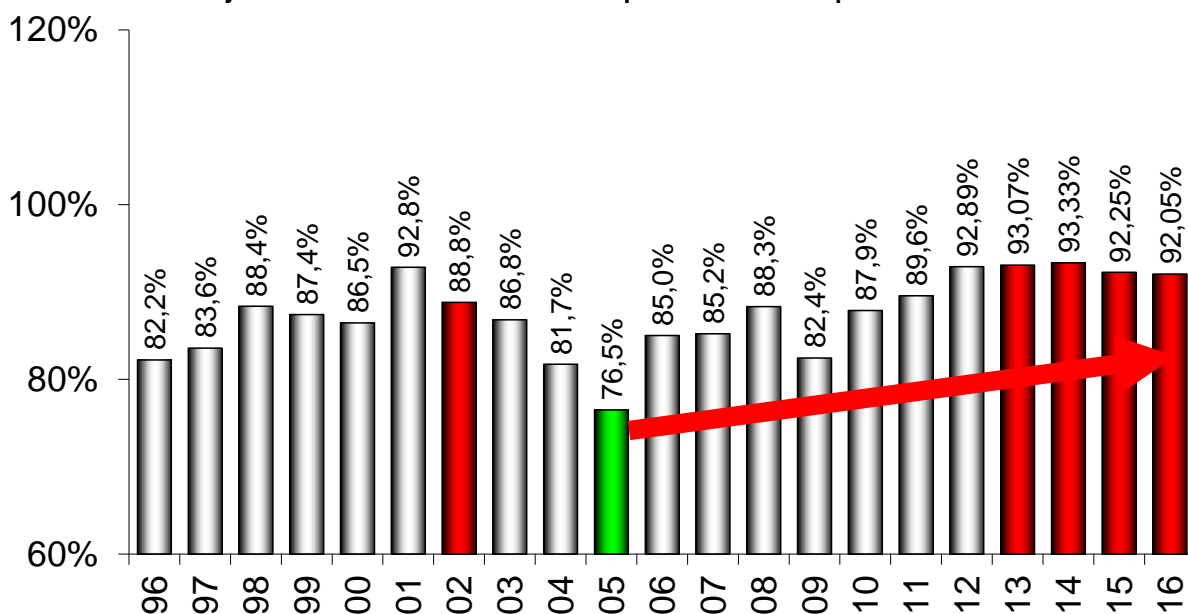
En lo que transcurrió de 2016 la producción de carne vacuna totalizó 1,497 millones de tn r/c/h, es decir 9,4% menos que en igual período de 2015. Tal como se señaló en la sección anterior, casi la totalidad de la disminución se debió a la menor cantidad de animales faenados, producto principalmente de la retención de hembras en el campo. Entre enero-julio de 2015 y enero-julio de 2016 se produjeron 108,3 mil tn r/c/h menos.

El consumo interno absorbió 92,05% de la producción total en enero-julio de 2016, en tanto que explicó 94,9% de la disminución con relación a enero-julio de 2015. El consumo interno totalizó 1,378 millones de tn r/c/h y se retrajo en 102,8 mil tn r/c/h con respecto al mismo período del año pasado.

En tanto, el cambio de condiciones macroeconómicas (cambiarías e impositivas) hizo que los volúmenes exportados cayeran a un ritmo apenas inferior al de la producción total (-4,4% anual), con lo cual ganaron 0,2 puntos porcentuales de participación en la producción total con respecto a lo observado en igual período de 2015 (llegando a 7,95%). El total exportado habría ascendido a 118.994 tn r/c/h, volumen que disminuyó en 5.488 tn r/c/h en términos interanuales.

CONSUMO INTERNO DE CARNE VACUNA

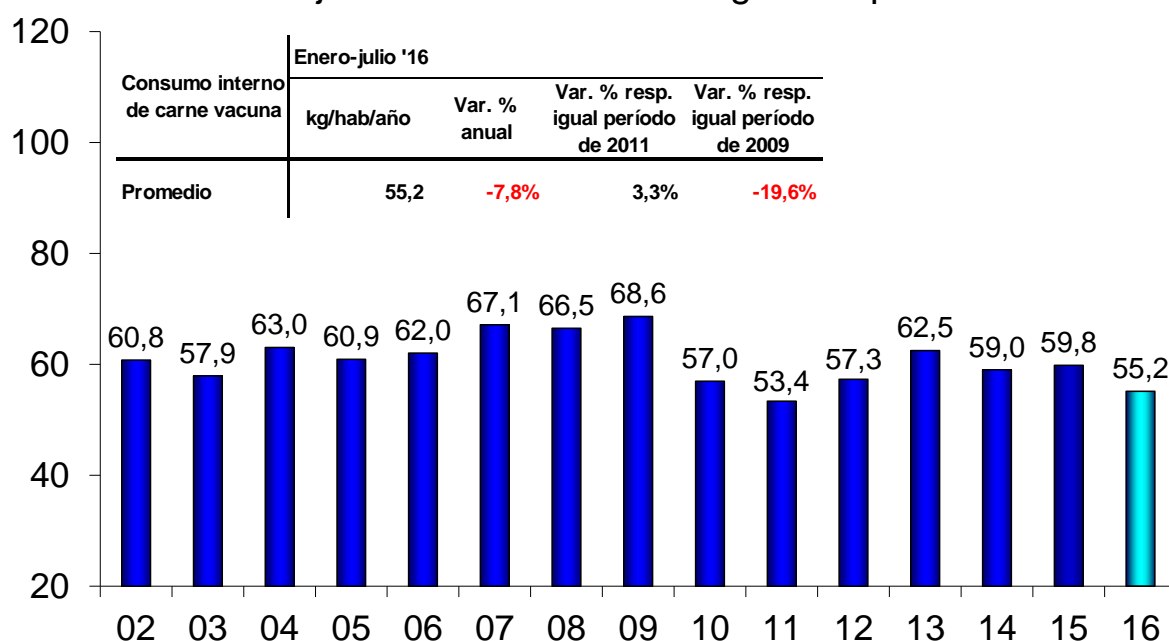
Enero-julio de 1990-2016 - Importancia s/ producción total



Fuente: CICCRA, con datos de ONCCA, Minagri y Senasa.

CONSUMO DE CARNE VACUNA POR HABITANTE

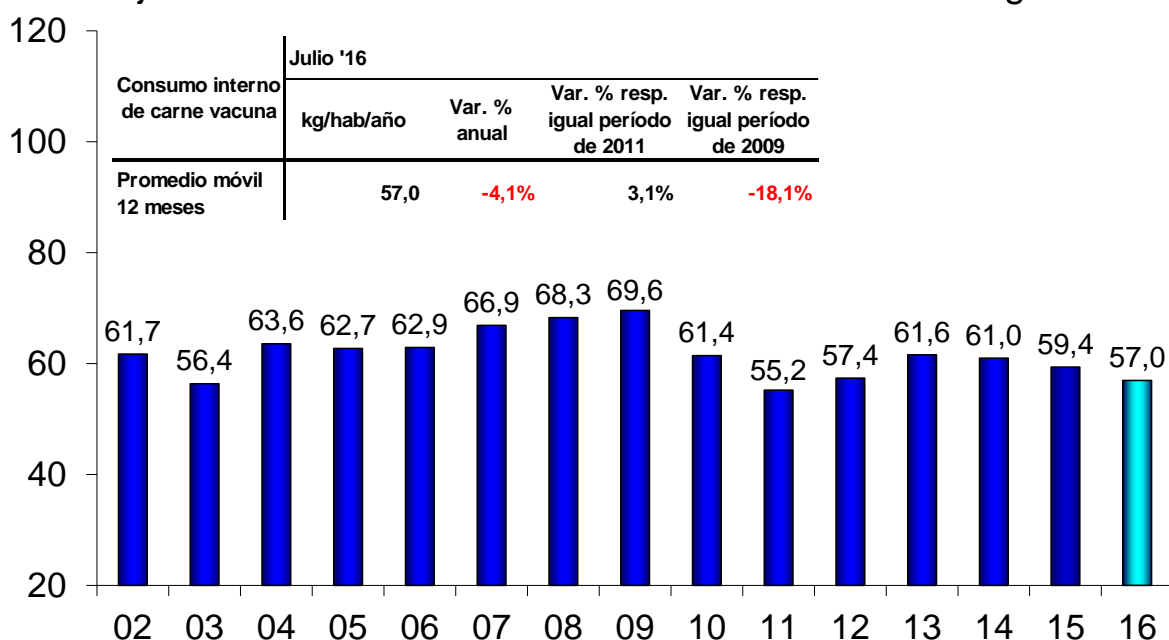
Enero-julio de '02-'16* - En kilogramos por año



Fuente: CICCRA, estimación propia. * '15/'16 provisorio.

CONSUMO DE CARNE VACUNA POR HABITANTE

A julio de '02-'16* - Promedio móvil 12 meses - En kg/año



Fuente: CICCRA, estimación propia. * '15/'16 provisorio.

En lo que respecta al consumo per cápita de carne vacuna, en enero-julio de 2016 el promedio se ubicó en 55,2 kg, lo que arrojó una baja de 7,8% interanual. Por su parte, el promedio móvil de los últimos doce meses fue de 57,0 kg/hab/año en el séptimo mes del año, lo que implicó una retracción de 4,1% anual.

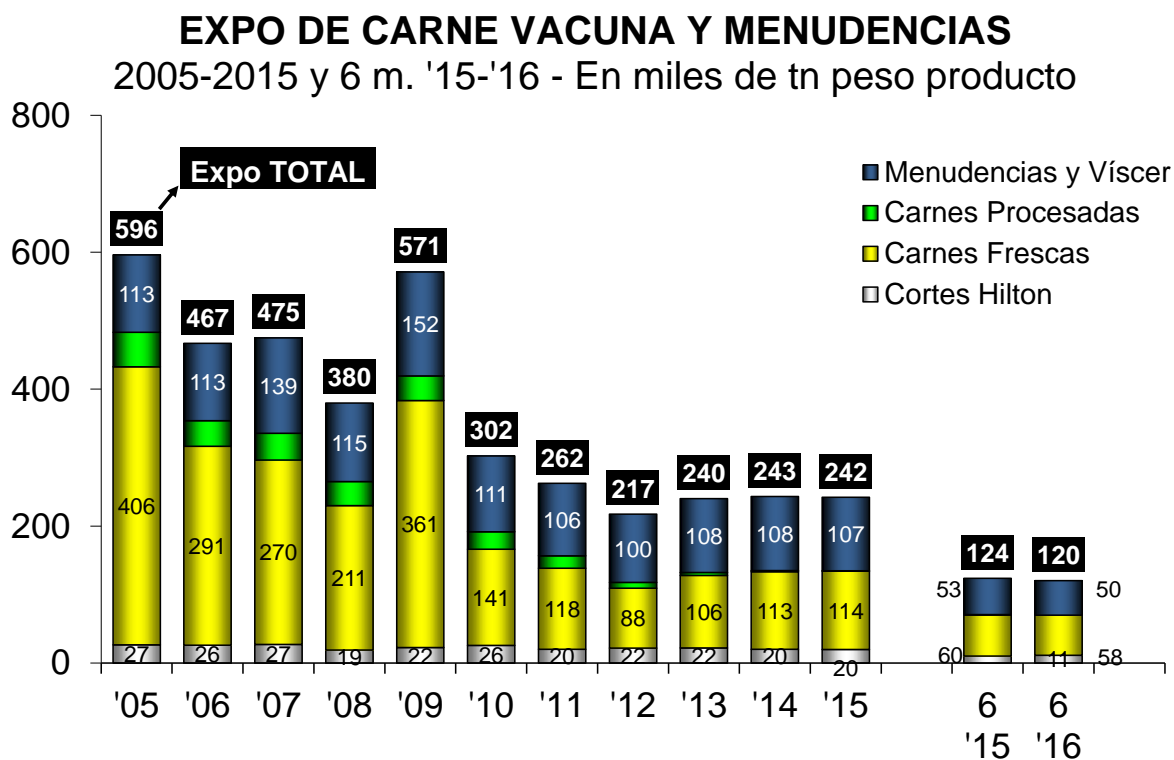
OFERTA Y DEMANDA DE CARNE VACUNA						
Período	Producción	Exportación	Consumo total	Consumo per cápita	Exportación	Consumo total
	Tn res c/hueso	Tn res c/hueso	Tn res c/hueso	kg/año	s/faena total	s/faena total
12 meses de...						
2014	2.673.901	196.220	2.477.681	58,9	7,3%	92,7%
2015	2.727.864	194.785	2.533.080	59,7	7,1%	92,9%
7 m. de...				Pr. móv. 12 m.		
2010	1.532.518	185.850	1.346.668	61,4	12,1%	87,9%
2011	1.421.662	148.338	1.273.324	55,2	10,4%	89,6%
2012	1.486.000	105.604	1.380.396	57,4	7,11%	92,89%
2013	1.632.000	113.108	1.518.892	61,6	6,93%	93,07%
2014	1.551.200	103.465	1.447.735	61,0	6,67%	93,33%
2015 *	1.605.743	124.482	1.481.261	59,4	7,75%	92,25%
2016 *	1.497.416	118.994	1.378.422	57,0	7,95%	92,05%
Var. % '16-'15	-6,7%	-4,4%	-6,9%	-4,1%	2,5%	-0,2%
Var. abs. '16-'15	-108.327	-5.488	-102.839	-2,4	0,2%	-0,2%

Fuente: CICCRA, con datos de Minagri, Senasa, Indec y estimaciones propias. * Provisorios.

3. EXPORTACIONES DE CARNE VACUNA:

El Senasa certificó exportaciones de carne vacuna por 12.106 toneladas peso producto (tn pp) en junio del corriente año, volumen que nuevamente (y tras dos meses con importantes mejoras) resultó 12,3% menor al registrado en junio de 2015. En tanto, al considerar el primer semestre del año, las colocaciones externas de carne vacuna llegaron a 69.885 tn pp, quedando de vuelta 1,2% por debajo del nivel alcanzado en el mismo semestre del año pasado. Las exportaciones medidas en toneladas res con hueso (tn r/c/h) equivalieron a 17,5 mil tn en junio y acumularon un total de 100,1 mil tn en la primera mitad del año.

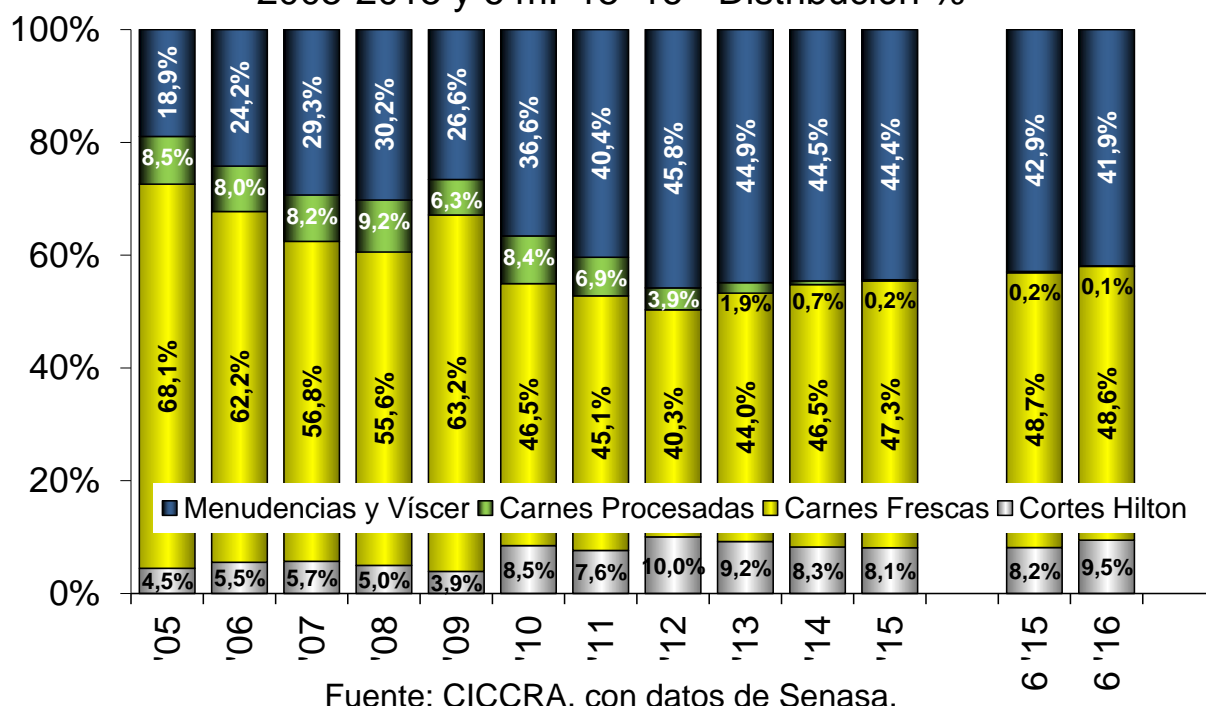
Los ingresos por ventas al exterior de carne vacuna llegaron a 449,3 millones de dólares aproximadamente en enero-junio de 2016, quedando 3,7% por debajo de la facturación del primer semestre de 2015.



Fuente: CICCRA, con datos de Senasa.

EXPO DE CARNE VACUNA Y MENUDENCIAS

2005-2015 y 6 m. '15-'16 - Distribución %



En junio se embarcaron 10.325 tn pp de cortes congelados y frescos extra Hilton, es decir 13,3% menos que un año antes. Y en el acumulado del año se exportaron 58.405 tn pp de estos cortes, llegando a representar los mismos 48,6% de las exportaciones totales de carne vacuna.

Los 10 cortes más exportados equivalieron a 64,3% del volumen total de cortes congelados y frescos extra Hilton exportados en la primera mitad del año. En orden descendente, se exportaron: 9.820 tn pp de carne sin hueso (16,8% del total), 4.345 tn pp de brazuelo (7,4%), 4.273 tn pp de cuadril (7,3%), 3.889 tn pp de aguja (6,7%), 3.307 tn pp de bife ancho (5,7%), 2.774 tn pp de paleta (4,8%), 2.426 tn pp de garrón (4,2%), 2.312 tn pp de bife angosto (4,0%), 2.205 tn pp de pecho (3,8%), y 2.192 tn pp de nalga de adentro (3,8%).

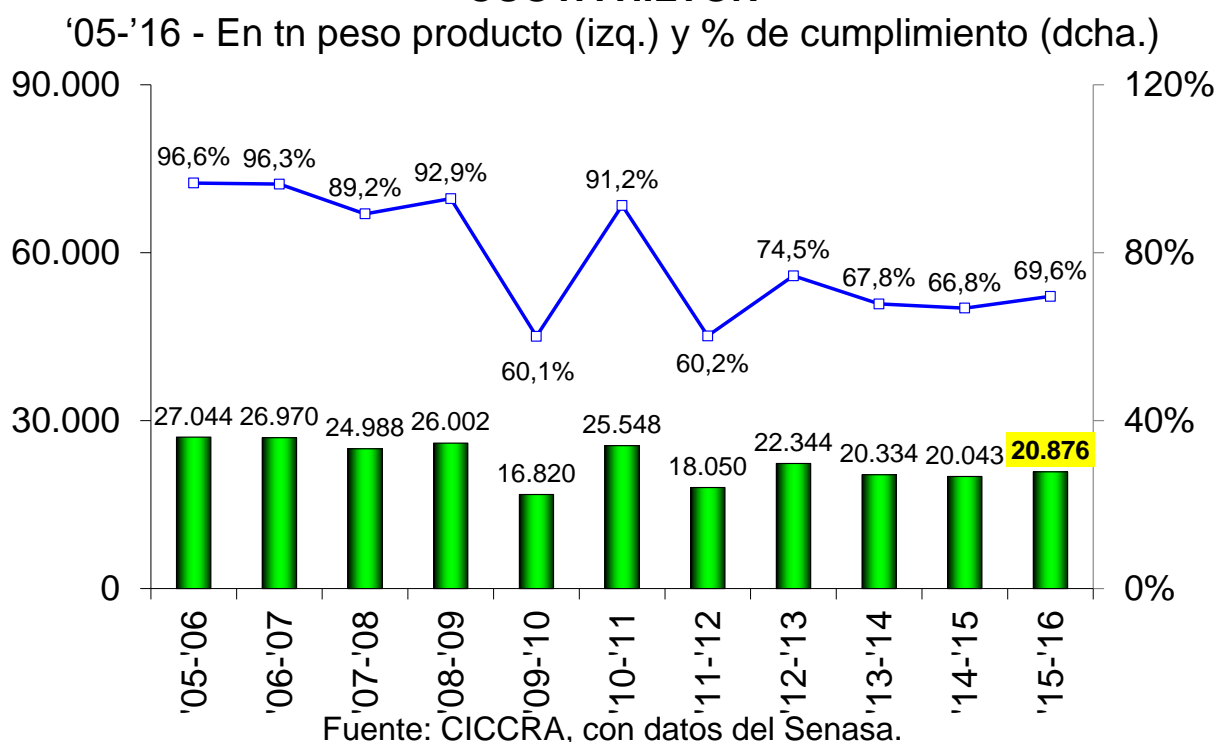
En materia de destinos, China se consolidó como el principal mercado para las exportaciones de carne vacuna argentina. En el primer semestre del año se enviaron a China 22.474 tn pp, es decir 1,9% más que en enero-junio de 2015. Este país concentró 38,5% del total de cortes congelados y frescos extra Hilton exportados. En tanto, Chile volvió al segundo lugar, con un volumen total de 10.942 tn pp (-10,3% anual; 18,7% del total). Israel descendió al tercer lugar, con un total de 10.155 tn pp (23,6% anual; 17,4% del total). Rusia se mantuvo en el cuarto lugar del ranking, con compras por 4.250 tn pp (7,3% del total; -38,1% anual). Por su parte, Brasil y Alemania continuaron ocupando los lugares subsiguientes. A Brasil se exportaron 2.810 tn pp (4,8% del total; 17,4% anual) y a Alemania otras 2.278 tn pp (3,9% del total; -16,4% anual).

En el sexto mes del año se exportaron 1.781 tn pp de cortes Hilton, es decir 2,0% menos que un año atrás. De esta forma, Argentina cerró el ciclo 2015-2016 con una nueva subutilización del contingente otorgado por la UE. Sin embargo, cabe señalar que entre julio

de 2015 y junio de 2016 se exportaron 20.876 tn pp de un total de 30.000 tn pp (69,6% del total), lo que significó una mejora de 4,2% con respecto al ciclo anterior.

Tal como ya se señaló en Informes anteriores, los embarques Hilton se integraron principalmente con: 4.281 tn pp de bife angosto (37,7% del total), 2.616 tn pp de cuadril (23,0%), 1.863 tn pp de lomo (16,4%) y 1.768 tn pp de bife ancho (15,6%). Estos cuatro cortes representaron 92,6% del total de los embarques Hilton certificados por el Senasa en enero-junio del corriente año. Alemania fue el principal país de ingreso, concentrando 63,6% del volumen total embarcado de cortes Hilton en el período analizado. En relación a igual lapso de 2015, Alemania compró 25,7% más. Holanda adquirió 21,9% del total exportado de estos cortes desde Argentina (-18,4% anual) e Italia compró otro 12,0% (19,3% anual).

CUOTA HILTON



En junio no se certificaron envíos de carnes procesadas. En consecuencia, el volumen exportado en el primer semestre se mantuvo en 116 tn pp, registrando una baja de 62,2% interanual.

Los embarques de carne cocida congelada totalizaron 73 tn pp (62,4% del volumen total de procesadas) y se ubicaron 20,7% por debajo de los registrados en enero-junio de 2015. Y también se colocaron en el exterior 44 tn pp de picadillo de carne (45,7% del total). Los destinos principales fueron Italia (50 tn pp; 42,7% del total), Bolivia (44 tn pp; 37,6% del total) y Gran Bretaña (23 tn pp; 19,7% del total).

Finalmente, las exportaciones de menudencias y vísceras totalizaron 6.012 tn pp en junio (-21,7% anual) y 50.345 tn pp en el primer semestre del año (-5,2% interanual). La importancia relativa de estos subproductos en el total exportado cayó de 42,9% a 41,9% del total entre los períodos analizados.

Del total exportado de menudencias y vísceras, 50,0% correspondió a mondongo (14.253 tn pp, 28,3% del total; -1,4% anual) y a hígado (10.942 tn pp de hígado; 21,7% del total; -21,5% anual). Al agregar las exportaciones de tendones (3.863 tn pp; 7,7% del total; 8,2% anual) y de rabo (3.652 tn pp; 7,3% del total; 53,8% anual), llegaron a representar 65% de las exportaciones de menudencias y vísceras.

Los principales destinos fueron Hong Kong y Rusia. En conjunto adquirieron 64,4% del volumen total exportado de estos productos en el primer semestre del año. Hong Kong adquirió 17.193 tn pp (21,1% anual) y Rusia compró 15.241 tn pp, (-26,7% anual).

EXPORTACIONES DE CARNE VACUNA							
Tn pp	6 m 14	6 m 15	6 m 16	var. abs.	var. %	6 m 15	6 m 16
Cortes Hilton	10.139	10.089	11.364	1.275	12,6%	8,2%	9,5%
Carnes Frescas	45.100	60.316	58.405	-1.911	-3,2%	48,7%	48,6%
Carnes Procesadas	829	307	116	-191	-62,2%	0,2%	0,10%
TOTAL CARNE	56.068	70.712	69.885	-827	-1,2%	57,1%	58,1%
Menudencias	54.895	53.079	50.345	-2.734	-5,2%	42,9%	41,9%
TOTAL GENERAL	110.963	123.791	120.230	-3.561	-2,9%	100,0%	100,0%
Miles US\$ fob	6 m 14	6 m 15	6 m 16	var. abs.	var. %	6 m 15	6 m 16
TOTAL CARNE	444.720	466.600	449.306	-17.294	-3,7%	82,9%	84,3%
Menudencias	99.517	96.252	83.816	-12.436	-12,9%	17,1%	15,7%
TOTAL GENERAL	544.237	562.852	533.121	-29.731	-5,3%	100,0%	100,0%
US\$ / tn pp	6 m 14	6 m 15	6 m 16	var. abs.	var. %		
TOTAL CARNE	7.932	6.599	6.429	-169	-2,6%		
Menudencias	1.813	1.813	1.665	-149	-8,2%		
TOTAL GENERAL	4.905	4.547	4.434	-113	-2,5%		

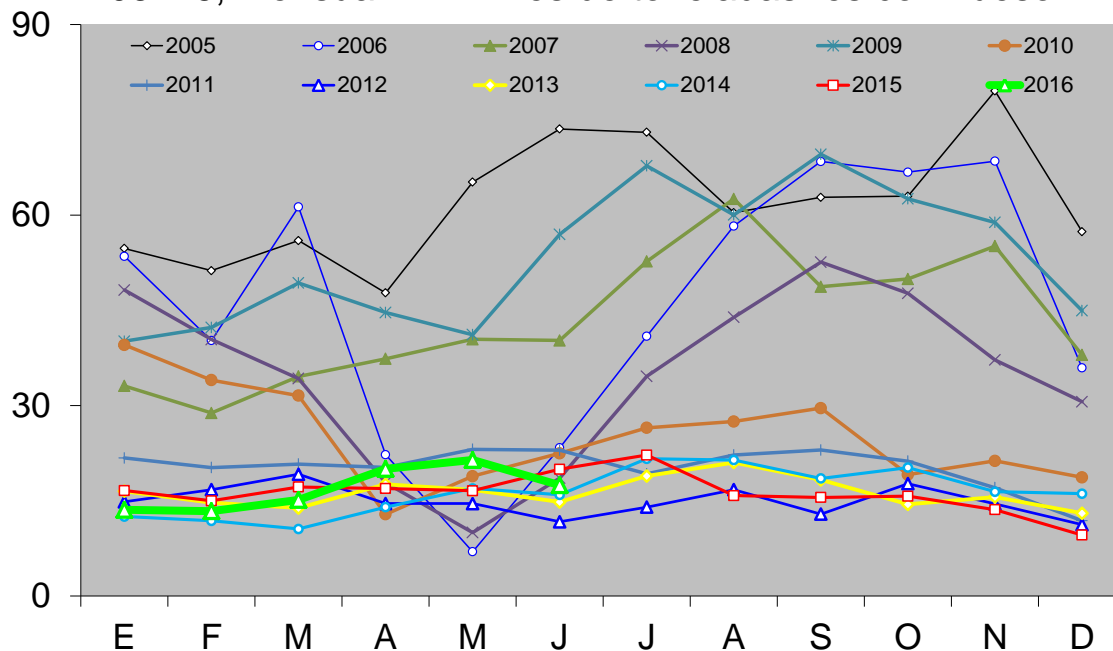
Fuente: CICCRA, con datos de SENASA y de Aduana.

EXPORTACIONES DE CARNE VACUNA					
Tn res con hueso	6 m 14	6 m 15	6 m 16	var. abs.	var. %
TOTAL	81.835	102.284	100.994	-1.290	-1,3%

Fuente: CICCRA, elaboración propia a partir de los datos de SENASA.

EXPORTACIONES DE CARNE VACUNA

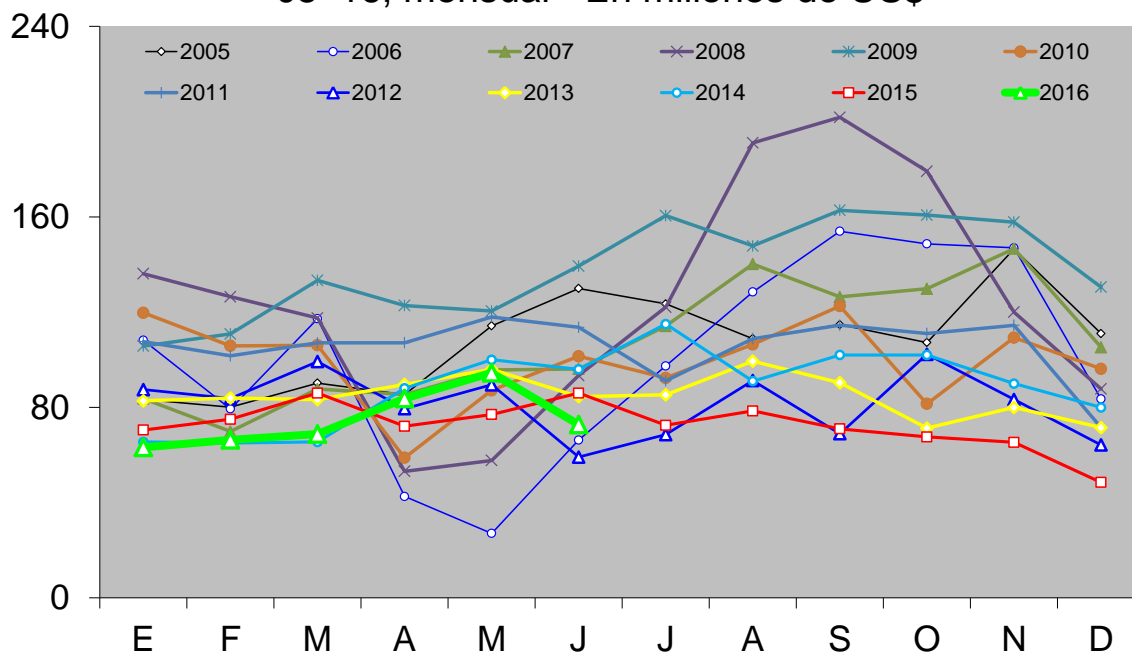
'05-'16, mensual - En miles de toneladas res con hueso



Fuente: CICCRA, con datos del Senasa.

EXPORTACIONES DE CARNE VACUNA

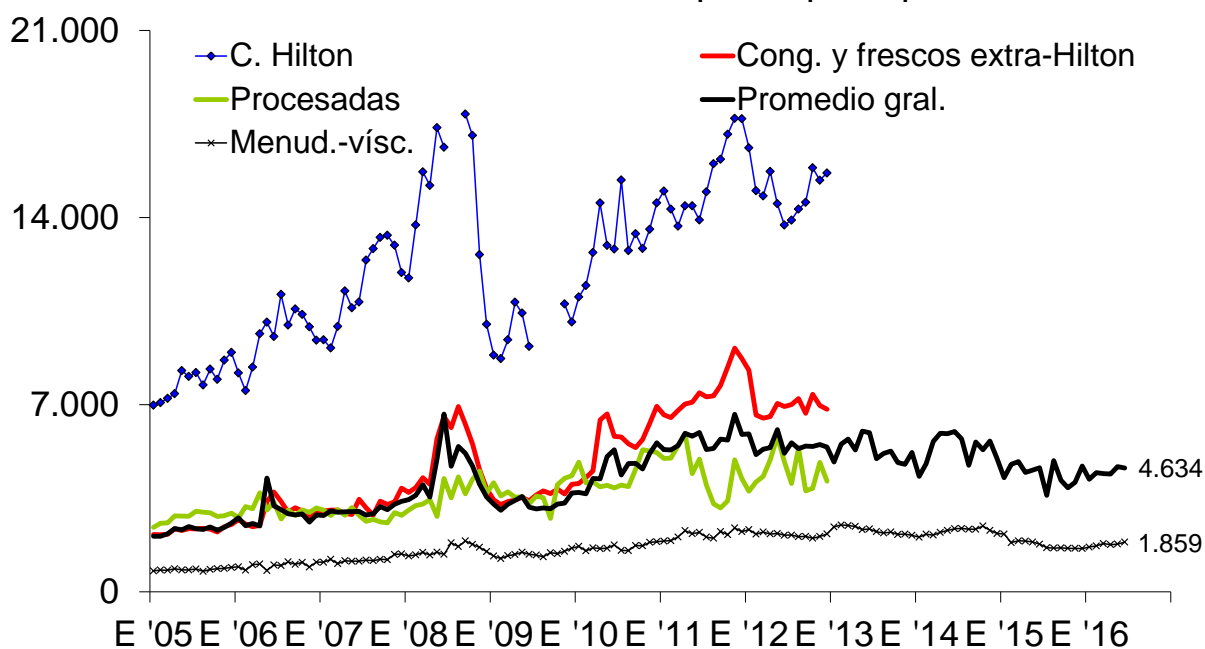
'05-'16, mensual - En millones de US\$



Fuente: CICCRA, con datos del Senasa.

PRECIO EXTERNO DE CARNE Y MENUDENCIAS VACUNAS

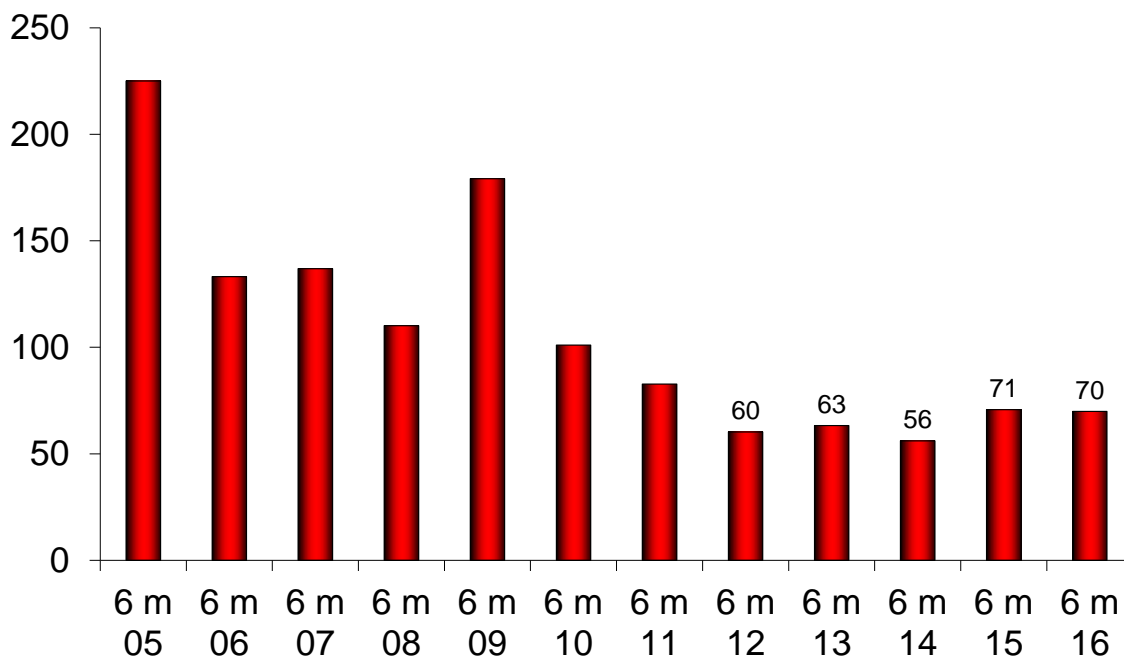
'05-'16, mensual - En US\$ fob por tn peso producto



Fuente: CICCRA, con datos del Senasa.

EXPORTACIONES DE CARNE VACUNA

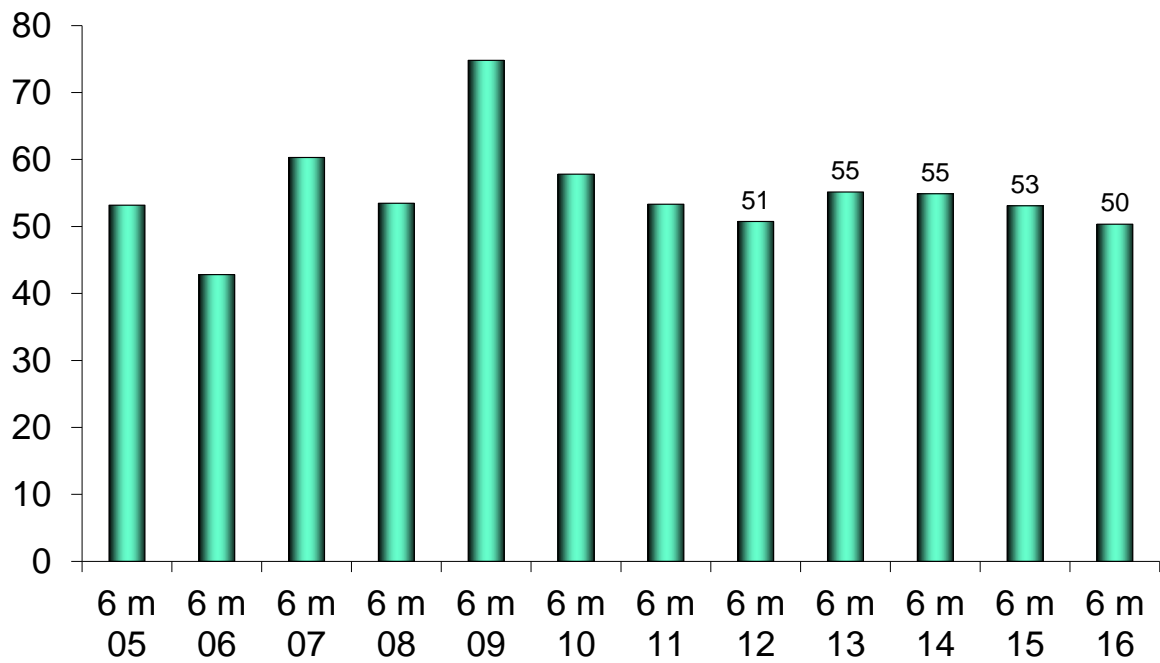
'05-'16, acumulado - En miles de toneladas peso producto



Fuente: CICCRA, con datos del Senasa.

EXPORTACIONES DE MENUDENCIAS VACUNAS

'05-'16, acumulado - En miles de toneladas peso producto



Fuente: CICCRA, con datos del Senasa.

4. DINÁMICA DE LOS PRECIOS

En julio el precio de la hacienda en pie subió otro 5,5% con relación al mes anterior y llegó a un nuevo máximo histórico (nominal) de \$ 24,94 por kilo vivo. La suba alcanzó a tres de las siete categorías en que clasifica la hacienda el Mercado de Liniers S.A., en particular a las vacas, que tuvieron un ajuste estacional de 21,9% mensual (llegando a \$ 18,772 por kilo vivo).

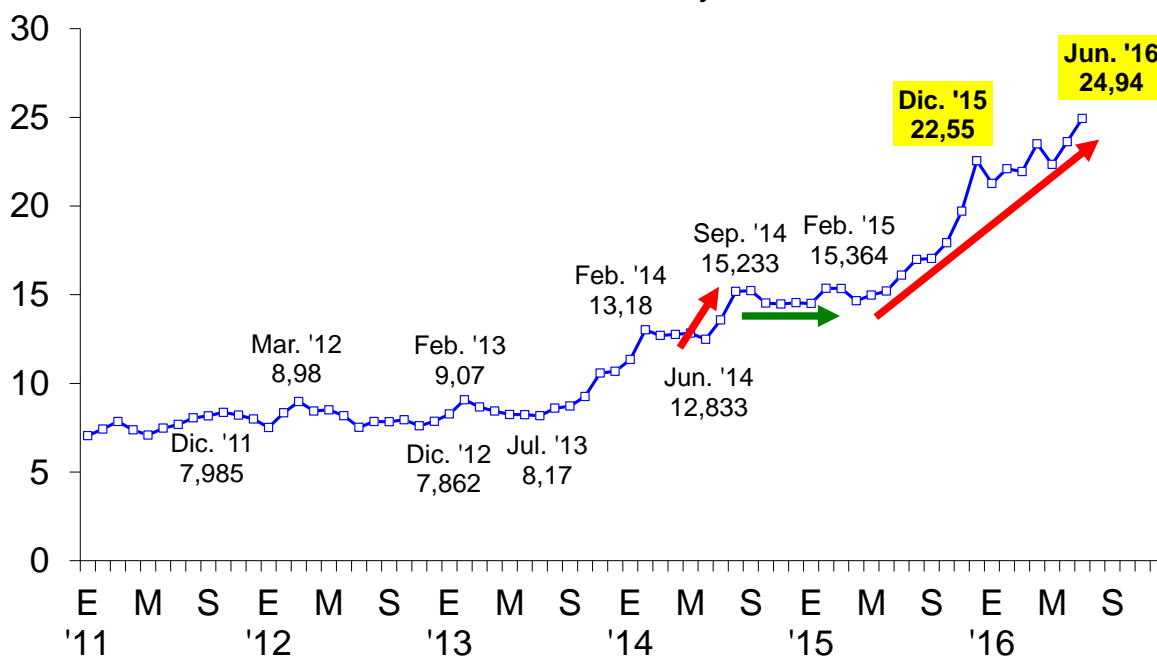
Los toros y los MEJ registraron alzas de 8,8% y 7,9% mensual, respectivamente. En cambio, los terneros mantuvieron su valor (+0,2% mensual; \$ 31,53 x kilo) y las demás mostraron bajas de 1,0% (novillos; \$ 28,45 x kilo), 0,2% (novillitos; \$ 30,90 x kilo) y 1,4% (vaquillonas; \$ 28,15 x kilo).

En comparación con julio de 2015, el precio promedio de la hacienda en pie comercializada experimentó una suba de 54,9%. Todas las categorías verificaron ajustes de precios superiores a 50% anual, pero los MEJ y los toros lideraron el proceso, con subas de 76,9% y 66,3% anual, respectivamente.

Por su parte, la cotización en pesos del dólar norteamericano subió 5,8% con relación al promedio de junio, de forma tal que el precio promedio por kilo vivo expresado en dólares exhibió una muy leve caída (-0,3%), hasta ubicarse en 1,673 dólares por kilo vivo. En línea con lo señalado, las vacas fueron las que verificaron la mayor suba de precio: 15,1% mensual, si bien el precio promedio se mantuvo 3,7% por debajo del nivel existente en julio de 2015. Y en términos interanuales el precio de la hacienda experimentó una baja de 5,0% en el séptimo mes del año.

PRECIO PROMEDIO (EN \$) DE LA HACIENDA VACUNA

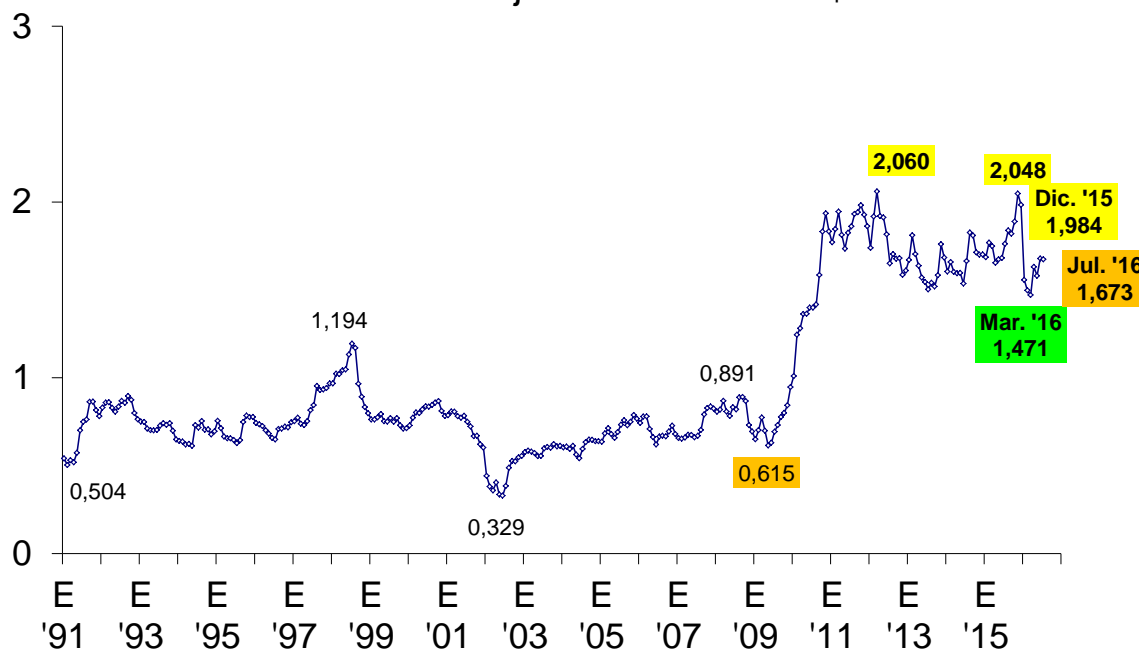
Período enero 2011 - julio 2016



Fuente: CICCRA, con datos del Mercado de Liniers S.A..

PRECIO DE LA HACIENDA EN LINIERS

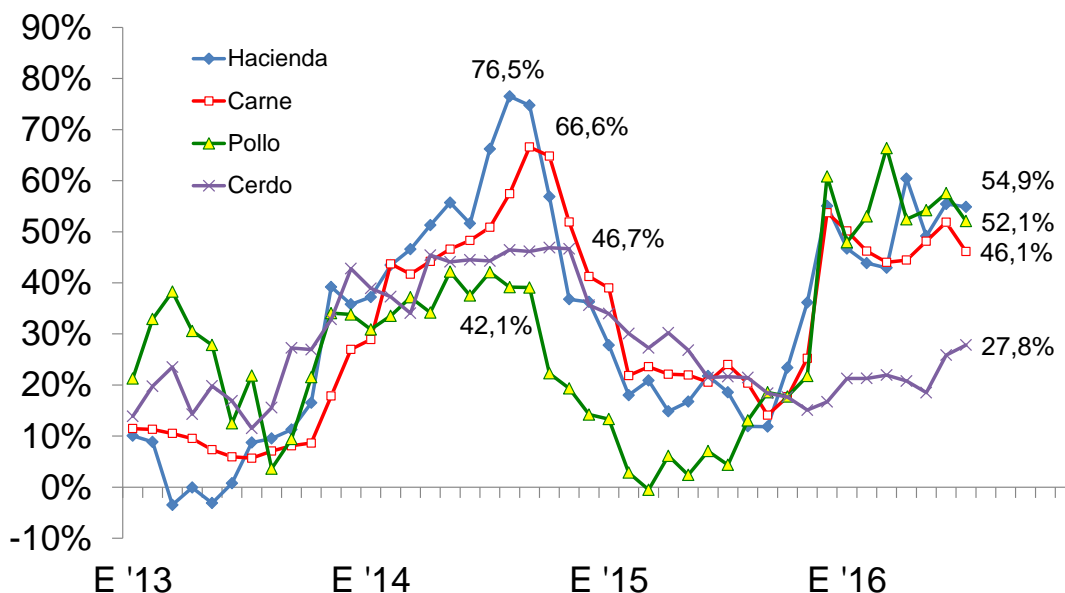
Período enero 1991 - julio 2016 - En US\$ corrientes



Fuente: CICCRA, con datos del Mercado de Liniers S.A.

PRECIO DE LA HACIENDA Y DE LAS CARNES

Período enero 2013 - julio 2016 - Var. % anual



Fuente: CICCRA, con datos del MLSA y estimaciones privadas.

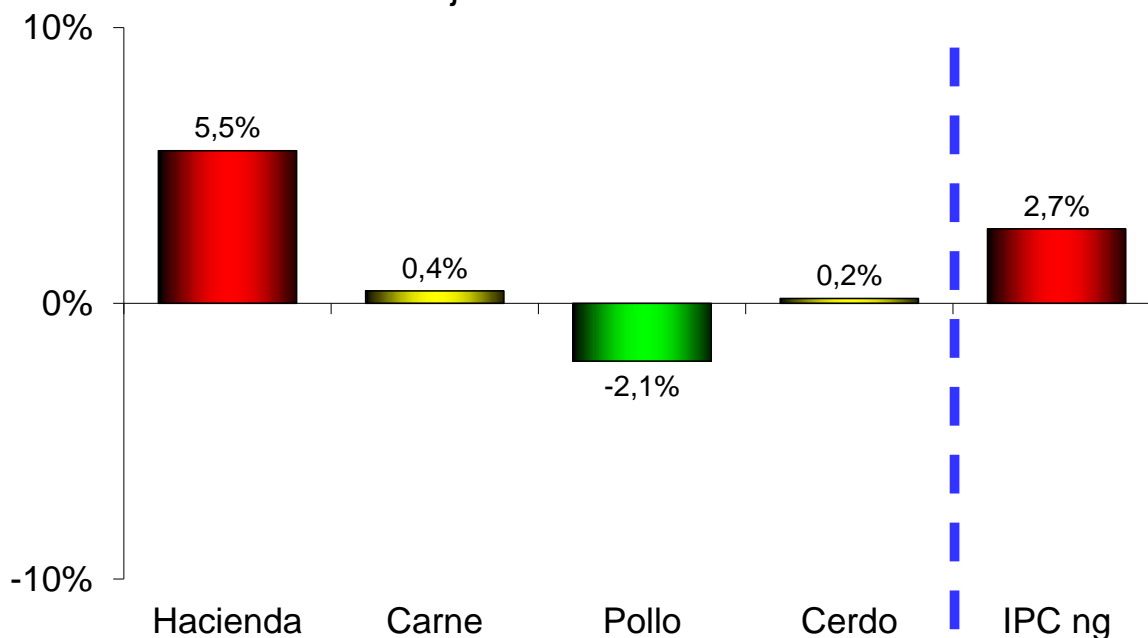
Durante julio los precios al consumidor de las distintas carnes no acompañaron el proceso alcista de la hacienda en pie. El precio promedio de la carne vacuna en el mostrador aumentó sólo 0,4% mensual y en términos interanuales registró un alza de 46,9%.

Y entre las carnes alternativas, la aviar mostró una baja de 2,1% mensual, si bien en términos interanuales fue la que más subió, con 52,1%. En comparación con la carne vacuna, entre junio y julio de 2016 la carne aviar se abarató 2,5% (2,3% con relación al valor de la carne porcina). En cambio, al contrastar julio de 2015 y de 2016, el pollo se encareció 4,1% con respecto a la carne vacuna y 19,0% con relación a la carne porcina.

Por su parte, la carne porcina registró una suba de sólo 0,2% mensual en julio, siendo al mismo tiempo la carne que menor aumento tuvo en la comparación interanual (27,8%), producto del crecimiento de la oferta.

PRECIO DE HACIENDA Y CARNES VS. IPC

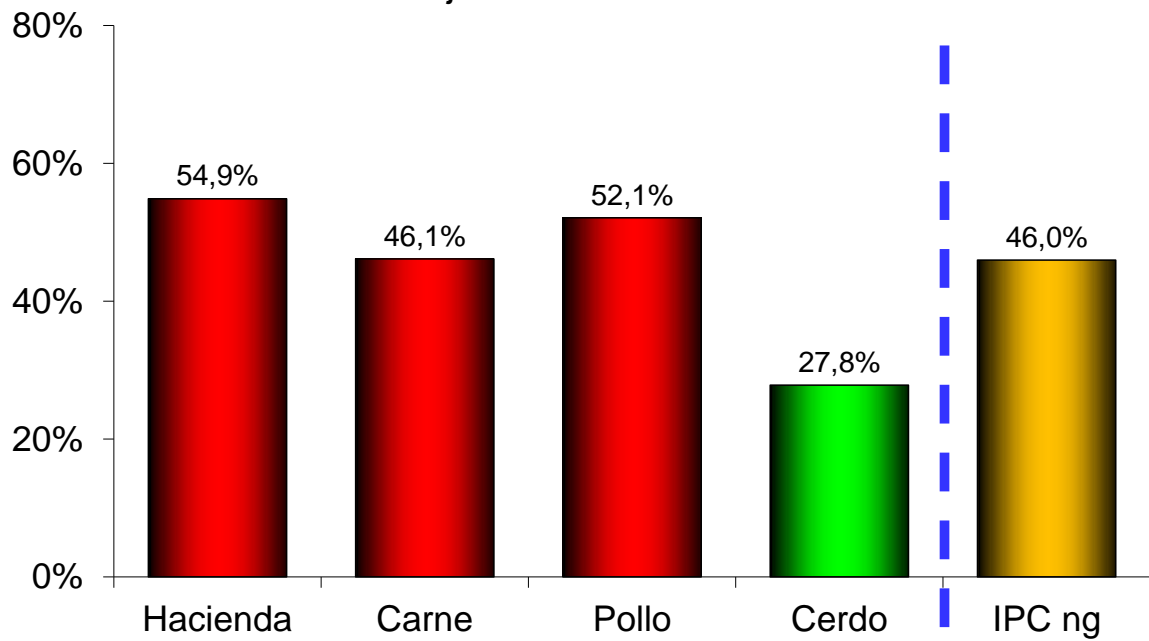
Jul. '16 vs. jun. '16 - Var. % acumulada



Fuente: CICCRA, con datos del Congreso Nacional y estimaciones propias.

PRECIO DE HACIENDA Y CARNES VS. IPC

Julio '16 vs. julio '15 - Var. % acumulada



Fuente: CICCRA, con datos del Congreso Nacional, CABA y estimaciones propias.

5. BANCO DE DATOS:

PRECIO DE LA HACIENDA VACUNA EN PIE								
En pesos por kilogramo vivo								
Período	TOTAL	Novi- llos	Novi- litos	Vaqui- llonas	Terne- ros	Vacas	Toros	MEJ
jul-15	16,104	17,560	19,372	17,591	20,350	11,375	11,290	16,451
jun-16	23,630	28,747	30,955	28,560	31,456	14,649	17,246	26,991
jul-16	24,939	28,447	30,906	28,147	31,534	17,851	18,772	29,110
7 m 16	22,821	25,867	28,611	26,539	29,369	15,227	16,745	24,805
Var. % respecto a...								
mes anterior	5,5%	-1,0%	-0,2%	-1,4%	0,2%	21,9%	8,8%	7,9%
igual mes año ant.	54,9%	62,0%	59,5%	60,0%	55,0%	56,9%	66,3%	76,9%
dic-01	3.827,4%	4.249,7%	4.145,3%	3.926,8%	3.503,9%	4.191,1%	4.853,0%	
7 m 15	50,5%	57,5%	57,0%	56,3%	52,8%	45,3%	55,6%	62,9%

Fuente: CICCRA, con datos del Mercado de Liniers S.A..

PRECIO DE LA HACIENDA VACUNA EN PIE								
En dólares 'oficiales' por kilogramo vivo								
Período	TOTAL	Novi- llos	Novi- litos	Vaqui- llonas	Terne- ros	Vacas	Toros	MEJ
jul-15	1,762	1,921	2,119	1,924	2,226	1,244	1,235	1,800
jun-16	1,678	2,042	2,199	2,028	2,234	1,040	1,225	1,917
jul-16	1,673	1,909	2,074	1,889	2,116	1,198	1,260	1,953
7 m 16	1,584	1,796	1,987	1,842	2,039	1,056	1,162	1,722
Var. % respecto a...								
mes anterior	-0,3%	-6,5%	-5,7%	-6,9%	-5,3%	15,1%	2,8%	1,9%
igual mes año ant.	-5,0%	-0,6%	-2,1%	-1,9%	-5,0%	-3,7%	2,0%	8,5%
dic-01	177,9%	207,8%	200,4%	185,0%	155,0%	203,7%	250,5%	
7 m 15	-7,4%	-3,0%	-3,3%	-3,8%	-5,9%	-10,7%	-4,3%	0,2%

Fuente: CICCRA, con datos del Mercado de Liniers S.A. y del BCRA.

PRECIO DE LA HACIENDA VACUNA EN PIE								
En dólares 'libres' por kilogramo vivo								
Período	TOTAL	Novi- llos	Novi- litos	Vaqui- llonas	Terne- ros	Vacas	Toros	MEJ
jul-15	1,134	1,237	1,364	1,239	1,433	0,801	0,795	1,159
jun-16	1,624	1,976	2,128	1,963	2,162	1,007	1,186	1,855
jul-16	1,639	1,870	2,031	1,850	2,073	1,173	1,234	1,913
7 m 16	1,534	1,739	1,924	1,784	1,975	1,023	1,126	1,668
Var. % respecto a...								
mes anterior	0,9%	-5,4%	-4,5%	-5,8%	-4,1%	16,5%	4,1%	3,1%
igual mes año ant.	44,5%	51,2%	48,9%	49,3%	44,6%	46,5%	55,2%	65,1%
7 m 15	32,9%	39,1%	38,7%	37,9%	34,9%	28,4%	37,5%	43,9%

Fuente: CICCRA, con datos del Mercado de Liniers S.A. y del mercado cambiario.