

CÁMARA DE LA INDUSTRIA Y COMERCIO DE CARNES Y DERIVADOS DE LA
REPUBLICA ARGENTINA

INFORME ECONÓMICO MENSUAL

Documento N° 193 – Febrero 2017

Dirección: Ing. Miguel A. Schiariti

ÍNDICE GENERAL

EDITORIAL	1
INDICADORES ECONÓMICOS SECTORIALES	3
1. FAENA VACUNA Y PRODUCCIÓN DE CARNE	3
2. CONSUMO INTERNO	11
3. EXPORTACIONES DE CARNE VACUNA	14
4. DINÁMICA DE LOS PRECIOS	21
5. BANCO DE DATOS	
– PRECIO DE LA HACIENDA EN EL MERCADO DE LINIERS	23

EDITORIAL:

Finalmente, el 1º de marzo se puso en marcha el nuevo sistema de fiscalización ideado por la SUCCA, (Subsecretaría de Control Comercial Agropecuario) quien fortaleció el Registro de operadores de la AFIP al implementar el pago a cuenta del IVA industrial.

Este sistema es lo más importante que se ha realizado en fiscalización en los últimos 50 años. Durante los primeros días hubo alguna caída informática, pero el sistema se fue normalizando. Lo más promisorio es la avalancha de matarifes que han presentado su solicitud para operar de manera cristalina. Luego de muchos años este importante eslabón de la comercialización cárnica ha decidido operar por su cuenta y orden ante la imposibilidad de hacerlo encubierto bajo la matrícula del frigorífico.

De acuerdo con las estadísticas del Senasa, en febrero de 2017 los números provisorios señalaron una faena de 913.674 cabezas de ganado vacuno, cantidad que resultó casi idéntica a la de febrero del año pasado (+360 cabezas). La mayor faena de hembras compensó la retracción de la faena de machos, quedando la participación las primeras en el total de faena en torno a 43%, este porcentaje estaría señalando la interrupción del proceso de recomposición de existencias observado entre marzo de 2015 y octubre de 2016.

Cuando se considera el primer bimestre del año, la faena total fue de 1,982 millones de cabezas y se ubicó 5,7% por encima de la registrada en el primer bimestre del año pasado. Del total faenado, 43,2% fueron hembras (+13,8% anual), proporción que creció en 3,1 puntos porcentuales con relación a lo observado en los primeros dos meses de 2016.

En febrero de 2017 la producción de carne vacuna fue de 206 mil tn res con hueso (tn r/c/h) y resultó 0,2% menor a la observada en febrero de 2016. Toda la caída fue explicada por la disminución de 0,2% anual del peso promedio del animal en el gancho (declarado), que pasó de 0,226 a 0,225 tn r/c/h

En el primer bimestre de 2017 se produjeron 447 mil tn r/c/h de carne vacuna, es decir 4,8% más que en enero-febrero de 2016. En términos absolutos, la industria frigorífica comercializó 20.577 tn r/c/h más de carne vacuna que en enero-febrero del año pasado.

De acuerdo con estimaciones provisorias, el mercado interno habría absorbido casi 410 mil tn r/c/h de carne vacuna, es decir 4,7% más que en el mismo lapso del año pasado. De esta forma, el consumo interno habría representado 91,82% de la producción total (-0,2 puntos porcentuales en relación a enero-febrero de 2016).

El consumo por habitante de carne vacuna habría sido equivalente a 56,9 kg anuales en el primer bimestre del año, lo que arrojaría una suba de 3,7% interanual

En el primer mes de 2017 el Senasa certificó exportaciones de carne vacuna por un total de 12.016 toneladas peso producto (tn pp), **volumen que se ubicó 32,3% por encima del registrado en enero de 2016**, cuando todavía el sector frigorífico estaba comenzando a recuperarse de la parálisis que habían generado las expectativas de modificación del tipo de cambio y de los derechos de exportación en los últimos meses de 2015.

Según las estimaciones privadas, la facturación por estas exportaciones ascendió a 82,2 millones de dólares, la que resultó 5,5% mayor a la del primer mes de 2016.

Las exportaciones de cortes congelados y frescos extra Hilton llegaron a 10.502 tn pp y se ubicaron 39,6% por encima de las certificadas en enero de 2016. Su participación en el total exportado de carne vacuna subió de 40,2% a 47,0% entre los años considerados.

Los 10 cortes congelados y frescos extra Hilton más exportados representaron 62,5% del volumen total exportado de estos cortes en el inicio de 2017.

En el comienzo del año China continuó siendo por lejos el principal destino para estos cortes y también para el conjunto de la carne vacuna argentina. En total se exportaron 5.157 tn pp en enero, es decir 106,4% más que en enero de 2016. China concentró 49,1% del total de cortes congelados y frescos extra Hilton exportados en el primer mes del año y 42,9% del total exportado de carne vacuna desde Argentina en el mismo período. El segundo destino para estos cortes fue Chile, que compró 1.838 tn pp (17,5% del total). En tercer lugar se ubicó Israel con 1.755 tn pp (16,7% del total). Luego se ubicaron Alemania y Brasil, con embarques por 418 y 404 tn pp, respectivamente. Por otra parte, a Rusia se exportaron sólo 294 tn pp (2,8% del total).

En lo que respecta a los cortes Hilton, en enero de 2017 se colocaron 1.486 tn pp, lo que arrojó una baja de sólo 0,3% anual. Su participación en el total de carne vacuna exportada bajó de 8,0% en enero de 2016 a 6,7% en el primer mes del corriente año.

INDICADORES ECONÓMICOS SECTORIALES:**1. FAENA Y PRODUCCIÓN DE CARNE:**

De acuerdo con las estadísticas del Senasa, en febrero de 2017 se faenó una cantidad de cabezas vacunas similar a la de febrero de 2016. Pero, tal como viene sucediendo en los últimos meses, sí se observó una modificación en la composición de la faena por categorías. Concretamente, la mayor faena de hembras compensó la retracción de la faena de machos, quedando la participación las primeras en el total de faena en torno a 43%, guarismo que estaría señalando la interrupción del proceso de recomposición de existencias observado entre marzo de 2015 y octubre de 2016.

En febrero de 2017 los números provisorios señalaron una faena de 913.674 cabezas de ganado vacuno, cantidad que resultó casi idéntica a la de febrero del año pasado (+360 cabezas).

A diferencia de lo ocurrido con la faena de enero de 2017, la de febrero de 2017 fue una de las peores de los últimos 38 febreros. El nivel de actividad observado en febrero último ocupó el puesto 30º de los últimos 38 febreros. Y en comparación con el promedio histórico de los febreros de 1980-2016, el nivel de actividad del segundo mes del año fue casi 9% inferior.

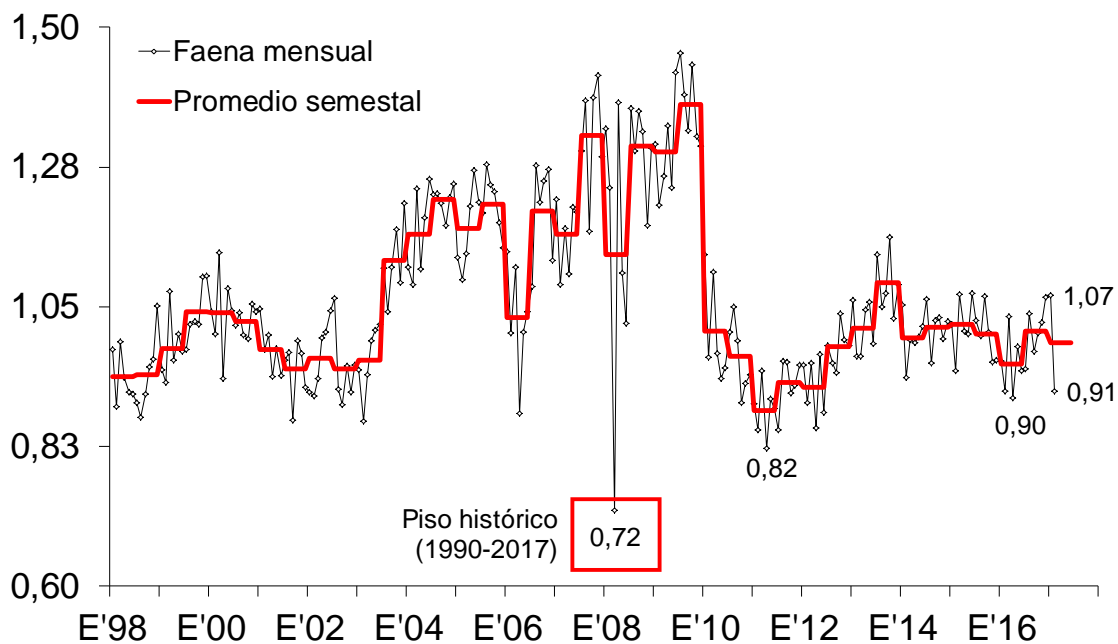
Nuevamente fue la faena de hembras la que creció en febrero y permitió sostener el nivel de faena con respecto al observado en febrero del año pasado. En el segundo mes de 2017 se faenaron 397.448 hembras, es decir 7,7% más que en febrero de 2016. En términos absolutos se sacrificaron 28.469 hembras más que en febrero del año pasado. A la inversa, la faena de machos bajó a 516.226 cabezas (-5,2% anual; -28.109 cabezas). De esta forma, la participación de las hembras en la faena total subió a 43,5% en el segundo mes del año, guarismo que estaría señalando la interrupción del proceso de recomposición de existencias.

Cuando se considera el primer bimestre del año, la faena total fue de 1,982 millones de cabezas y se ubicó 5,7% por encima de la registrada en el primer bimestre del año pasado. Del total faenado, 43,2% fueron hembras (+13,8% anual), proporción que creció en 3,1 puntos porcentuales con relación a lo observado en los primeros dos meses de 2016.

En febrero de 2017 la producción de carne vacuna fue de 206 mil tn r/c/h con hueso (tn r/c/h) y resultó 0,2% menor a la observada en febrero de 2016. Toda la caída fue explicada por la disminución de 0,2% anual del peso promedio del animal en el gancho (declarado), que pasó de 0,226 a 0,225 tn r/c/h. En términos absolutos, la industria frigorífica volcó al mercado 0,423 tn r/c/h menos de carne vacuna en comparación con febrero del año pasado.

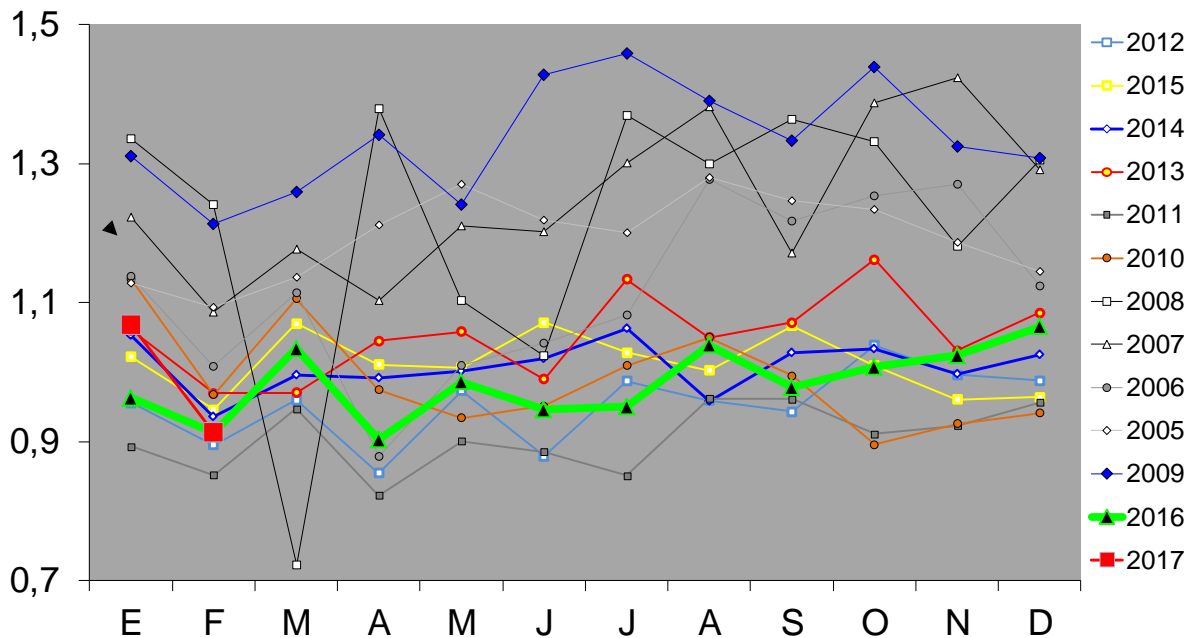
Y al considerar el primer bimestre de 2017, se produjeron 447 mil tn r/c/h de carne vacuna, es decir 4,8% más que en enero-febrero de 2016. El aumento de la faena total (5,7% anual) se compensó parcialmente con la baja de 0,8% del peso promedio en gancho (que pasó de 0,227 a 0,225 tn r/c/h entre ambos períodos). De esta forma, la industria comercializó 20.577 tn r/c/h más de carne vacuna que en enero-febrero del año pasado.

FAENA DE GANADO VACUNO En millones de cabezas



Fuente: CICCRA, s/ ONCCA, Minagri y estim. propias. * '16/'17 provisorio.

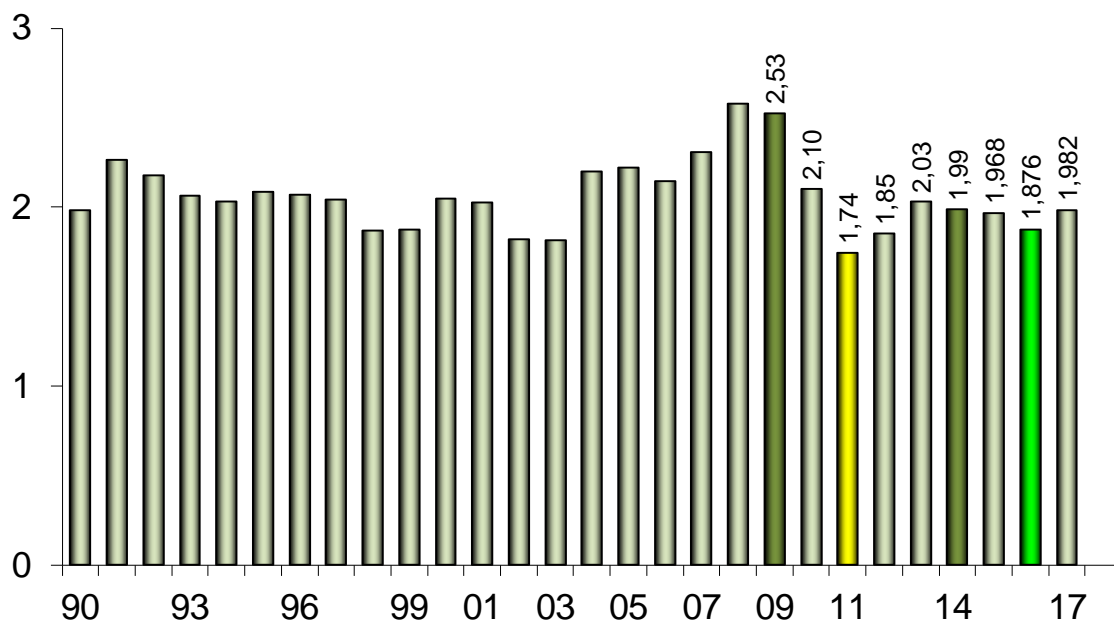
FAENA DE GANADO VACUNO En millones de cabezas



Fuente: CICCRA, s/ ONCCA, Minagri y estim. propias. * '16/'17 provisorio.

FAENA DE HACIENDA VACUNA

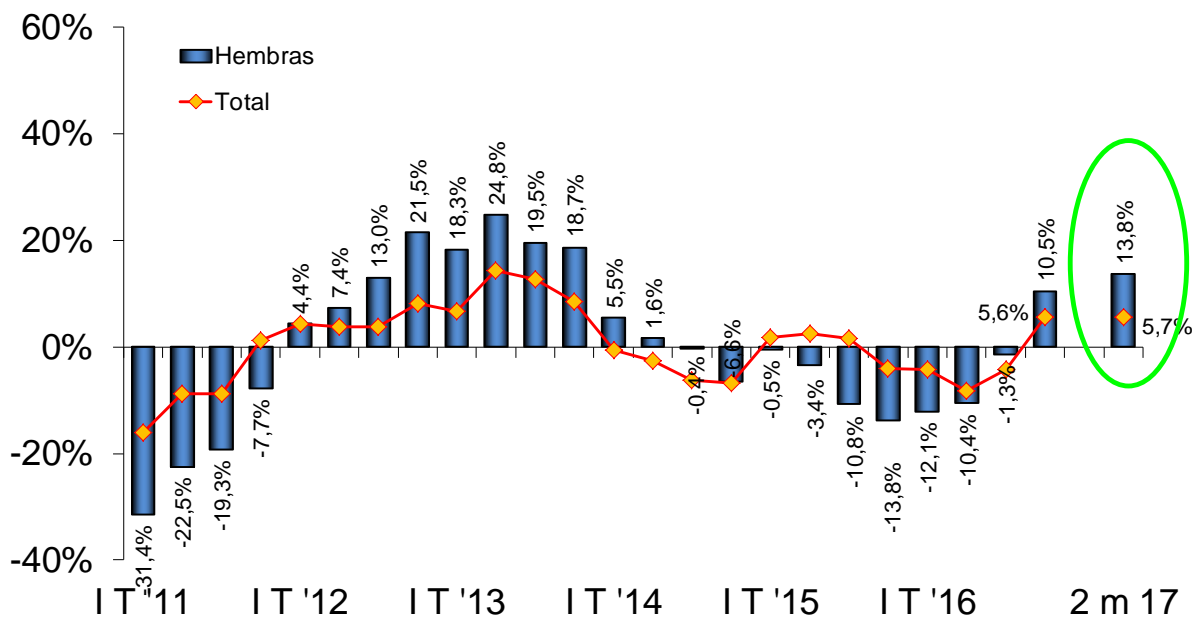
1º bimestre de 1990-2017* - En millones de cabezas



Fuente: CICCRA, s/ ONCCA, Minagri y estim. propias. * '16/'17 provisorio.

FAENA TOTAL Y DE HEMBRAS

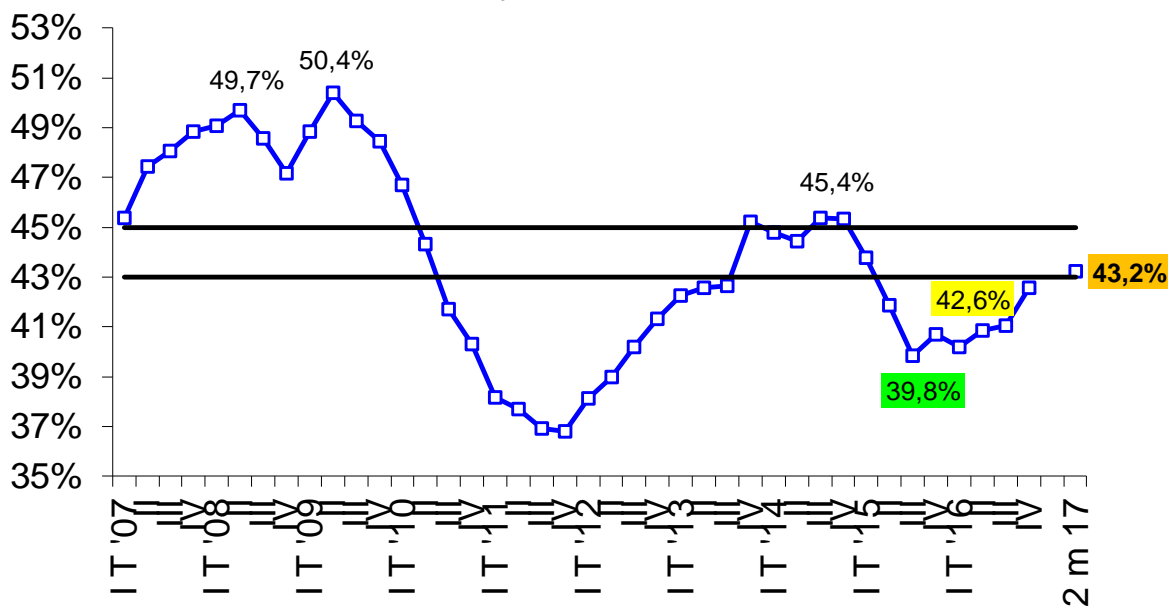
2011-2017* - Var. % respecto a igual período del año anterior



Fuente: CICCRA, s/ ONCCA, Minagri y estim. propias. * '16/'17 provisorio.

FAENA DE HEMBRAS

2007-2016 - trimestral y acumulado '17 - En % del total

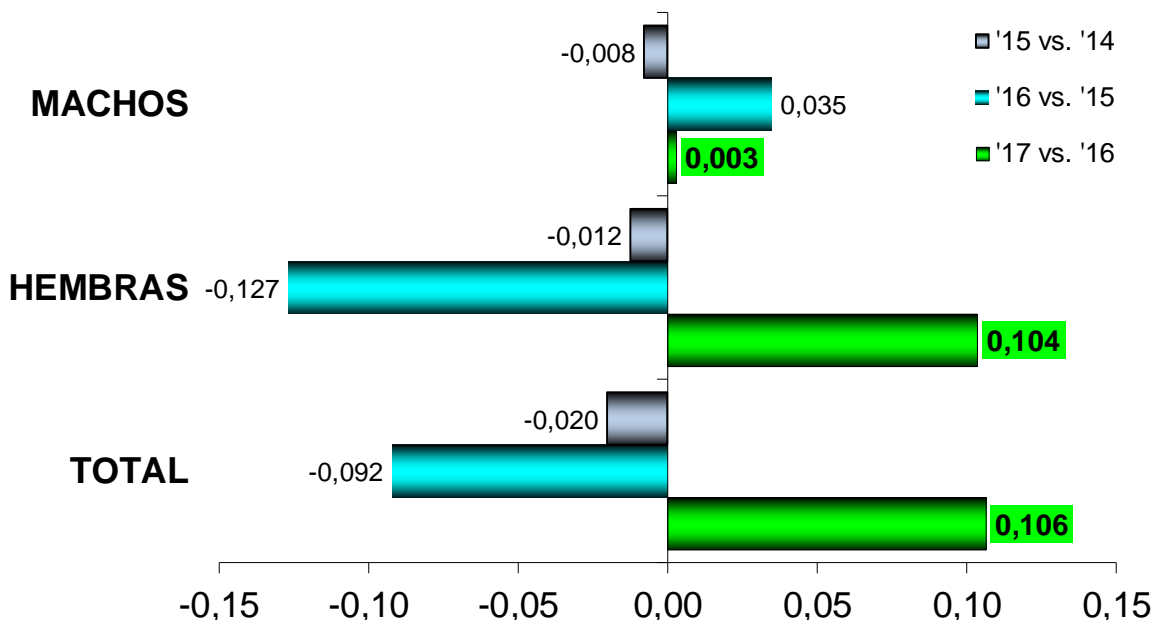


Fuente: CICCRA, s/ ONCCA, Minagri y estim. propias. * '16/'17 provisorio.

Las líneas negras delimitan la banda dentro de la cual el stock de ganado vacuno se mantiene estable. Si la línea azul está por arriba implica liquidación de vientres. Por debajo implica retención de vientres.

EXPLICACIÓN DE LA VARIACIÓN DE LA FAENA TOTAL

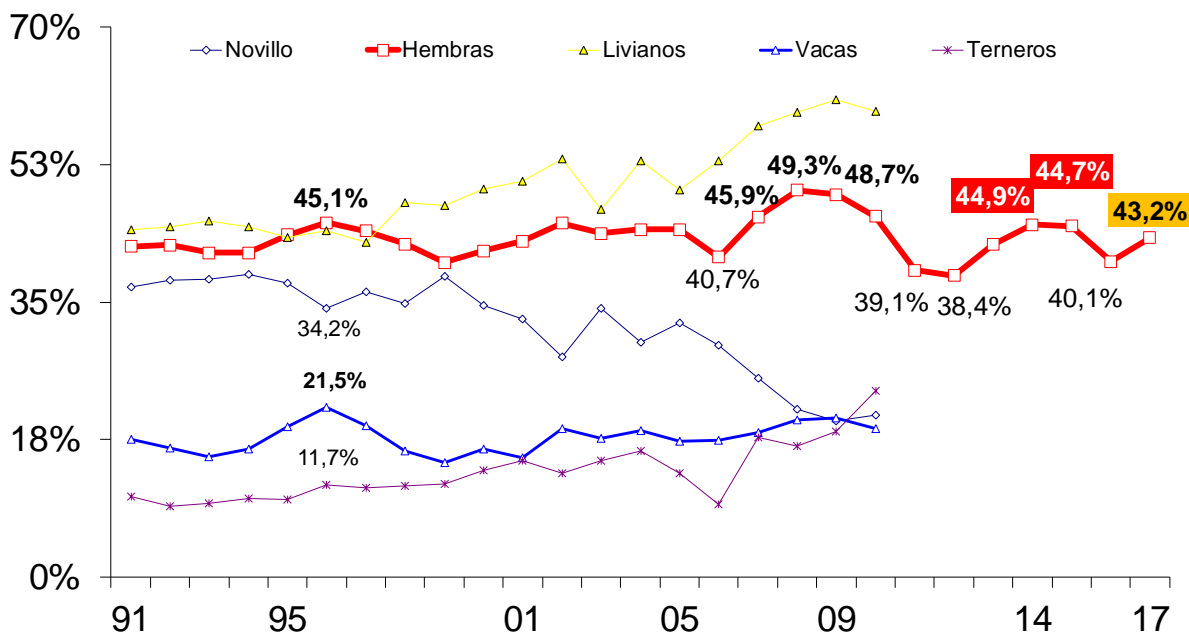
Var. absoluta (millones de cab.)



Fuente: CICCRA, s/ ONCCA, Minagri y estim. propias. * '16/'17 provisorio.

FAENA DE CATEGORÍAS SELECCIONADAS - EVOLUCIÓN

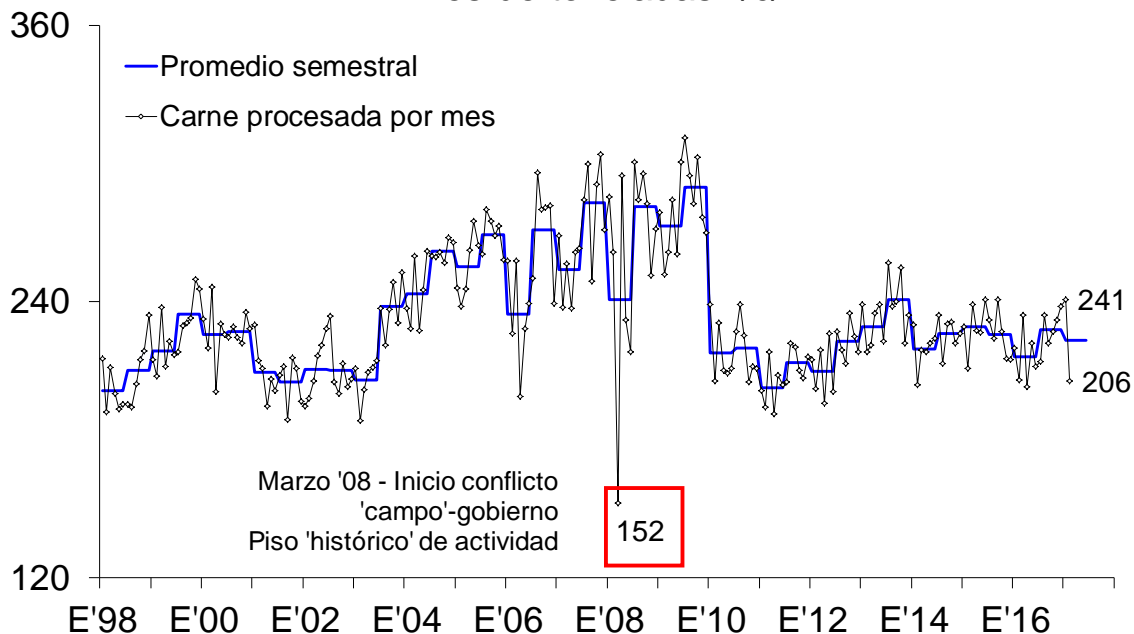
En % de la faena total - 1º bimestre de cada año



Fuente: CICCRA, s/ ONCCA, Minagri y estim. propias. * '16/'17 provisorio.

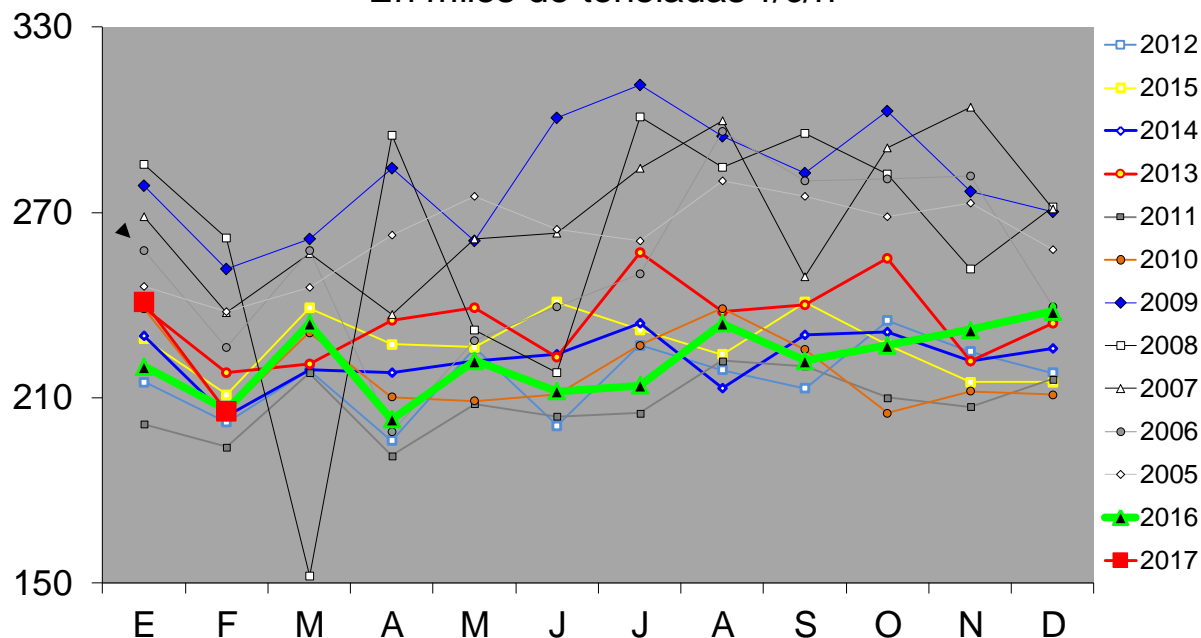
PRODUCCION DE CARNE VACUNA

En miles de toneladas r/c/h



Fuente: CICCRA, s/ ONCCA, Minagri y estim. propias. * '16/'17 provisorio.

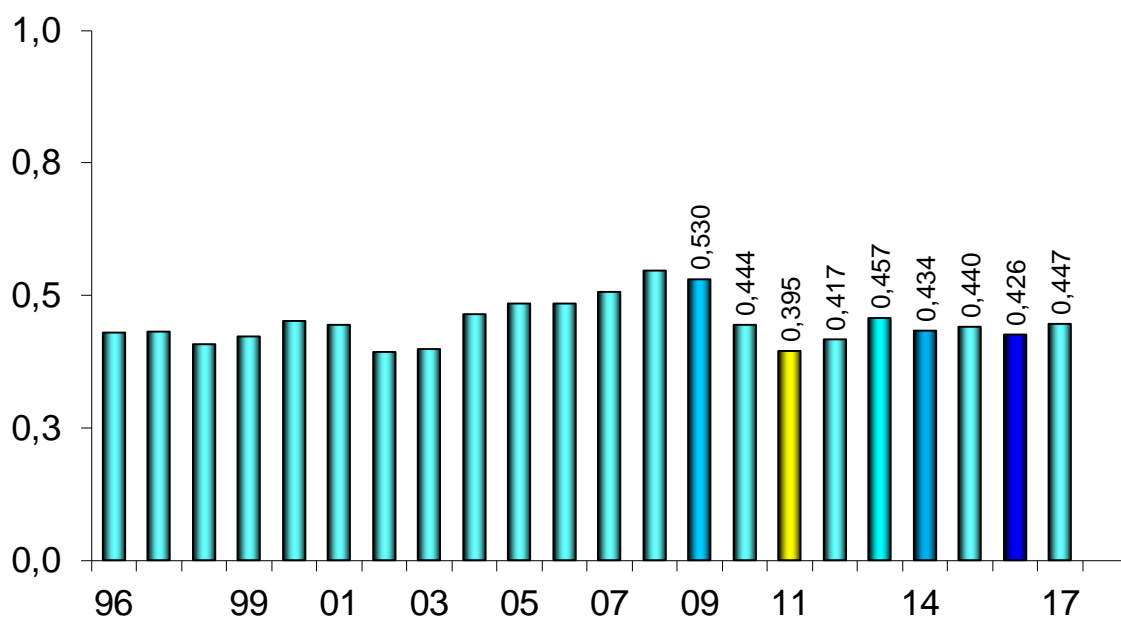
PRODUCCIÓN DE CARNE VACUNA En miles de toneladas r/c/h



Fuente: CICCRA, s/ ONCCA, Minagri y estim. propias. * '16/'17 provisorio.

PRODUCCION DE CARNE VACUNA

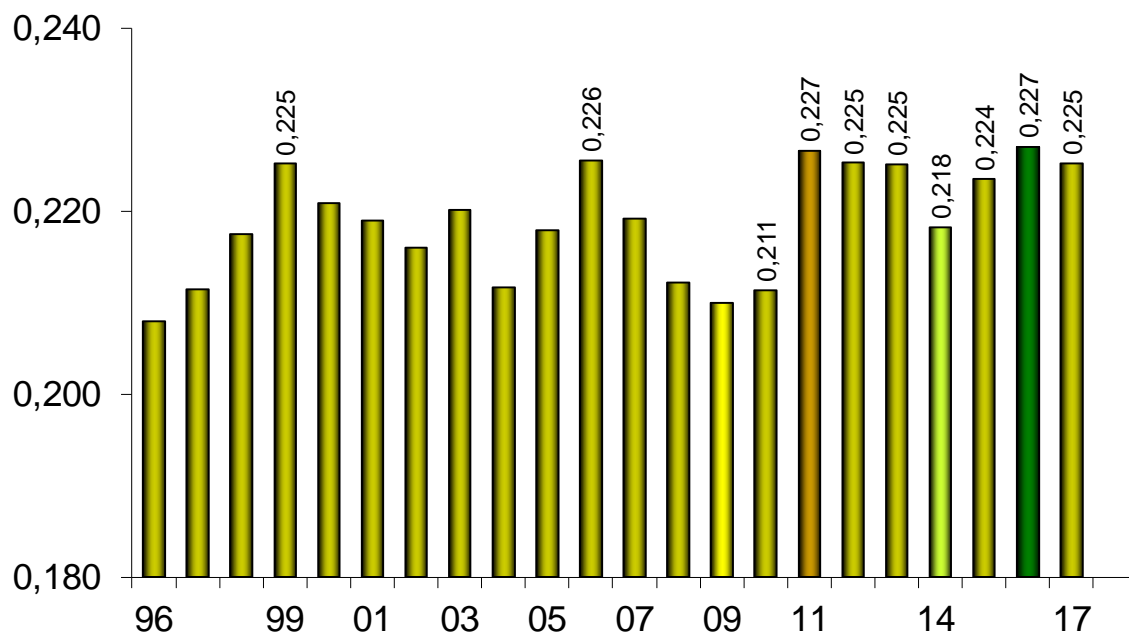
1º bimestre de 1990-2017* - En millones de toneladas r/c/h



Fuente: CICCRA, s/ ONCCA, Minagri y estim. propias. * '16/'17 provisorio.

PESO PROMEDIO DE LA HACIENDA FAENADA

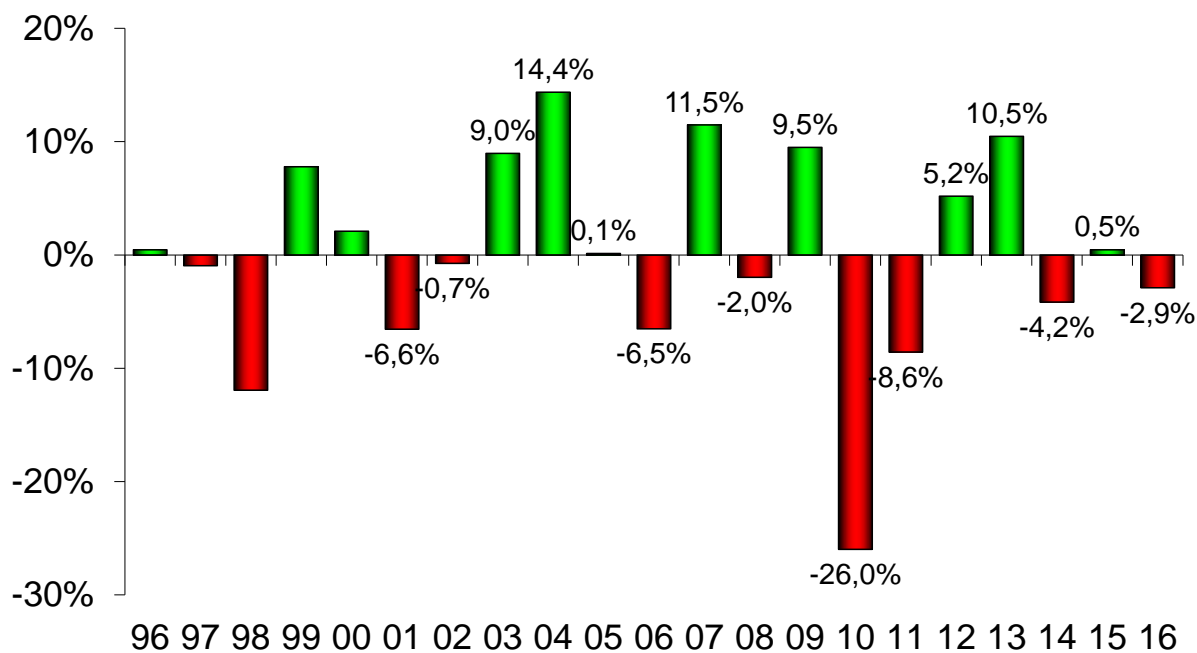
1º bimestre de 1996-2017* - En toneladas res c/hueso/gancho



Fuente: CICCRA, s/ ONCCA, Minagri y estim. propias. * '16/'17 provisorio.

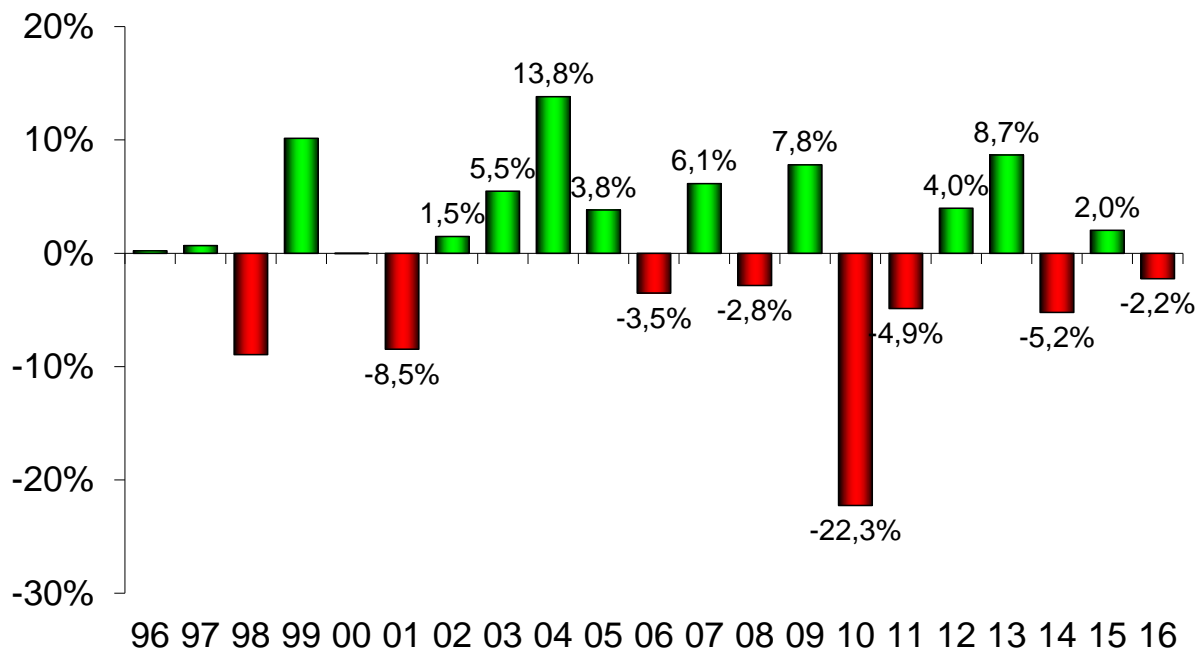
FAENA DE HACIENDA VACUNA

1996-2016 - Var. % anual



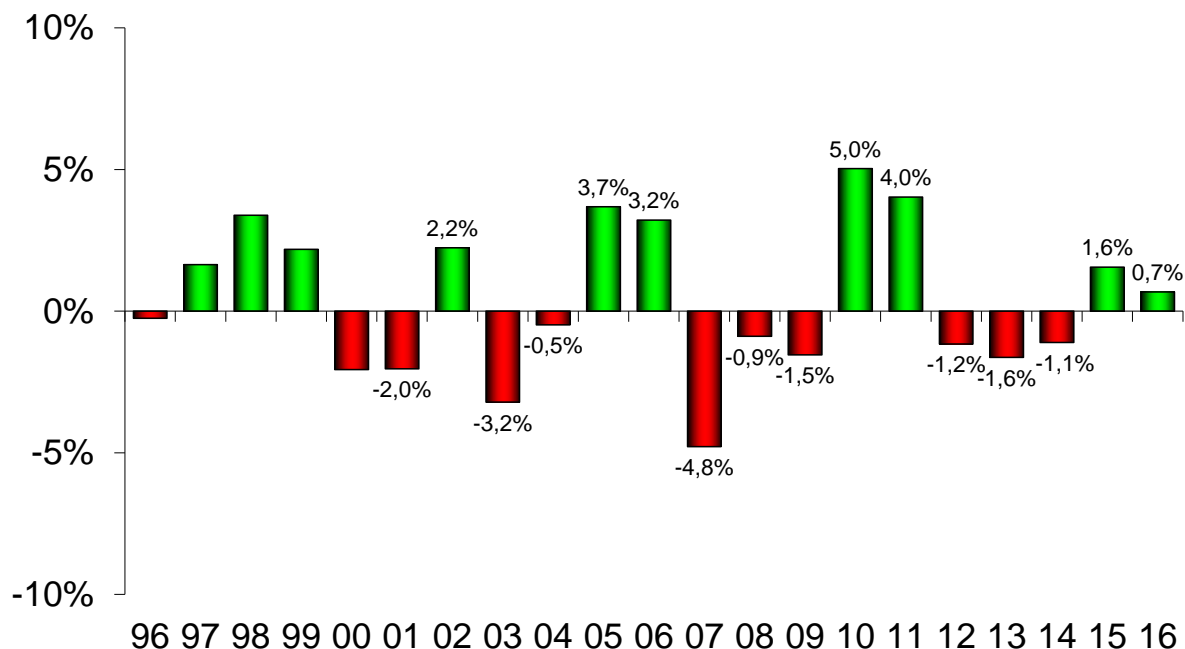
Fuente: CICCRA, s/ ONCCA, Minagri y estim. propias ('15/'16). * '14/'16 provisorio.

PRODUCCIÓN DE CARNE VACUNA 1996-2016 - Var. % anual



Fuente: CICCRA, s/ ONCCA, Minagri y estim. propias ('15/'16). * '14/'16 provisorio.

PESO PROMEDIO DE LA HACIENDA FAENADA 1996-2016 - Var. % anual



Fuente: CICCRA, s/ ONCCA, Minagri y estim. propias ('15/'16). * '14/'16 provisorio.

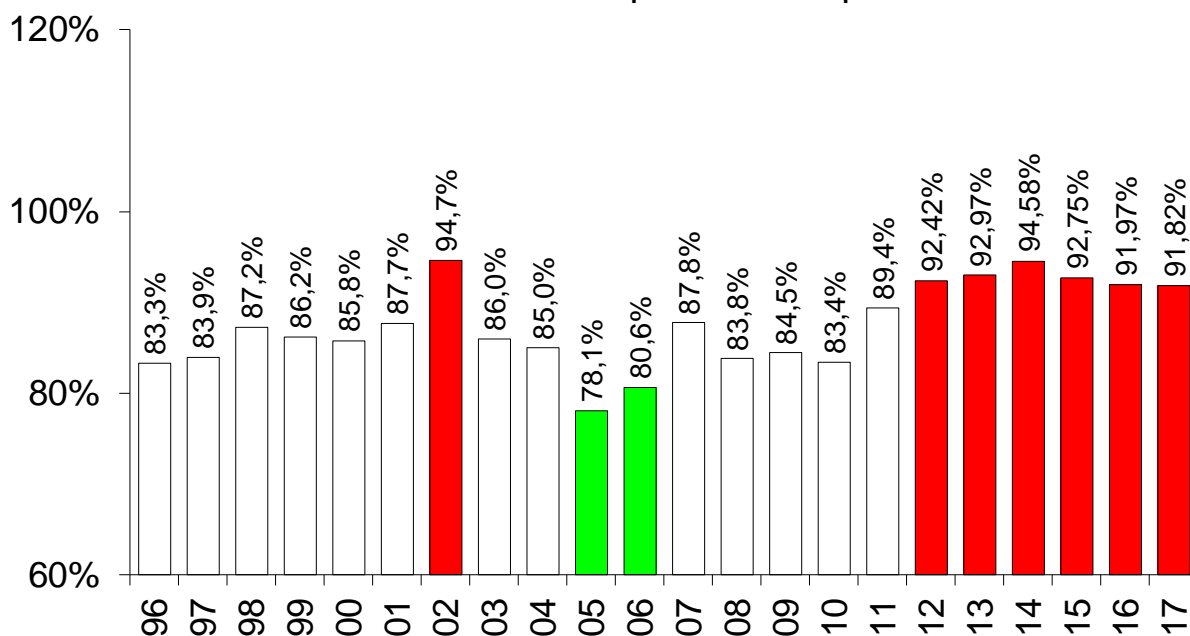
2. CONSUMO INTERNO:

En el primer bimestre de 2017 se produjeron 447 mil tn r/c/h de carne vacuna, es decir 4,8% más que en enero-febrero de 2016. En términos absolutos, la industria frigorífica comercializó 20.577 tn r/c/h más de carne vacuna que en enero-febrero del año pasado.

De acuerdo con estimaciones provisionarias, el mercado interno habría absorbido casi 410 mil tn r/c/h de carne vacuna, es decir 4,7% más que en el mismo lapso del año pasado. De esta forma, el consumo interno habría representado 91,82% de la producción total (-0,2 puntos porcentuales en relación a enero-febrero de 2016).

CONSUMO INTERNO DE CARNE VACUNA

1º bimestre de 1990-2017 - Importancia s/ producción total

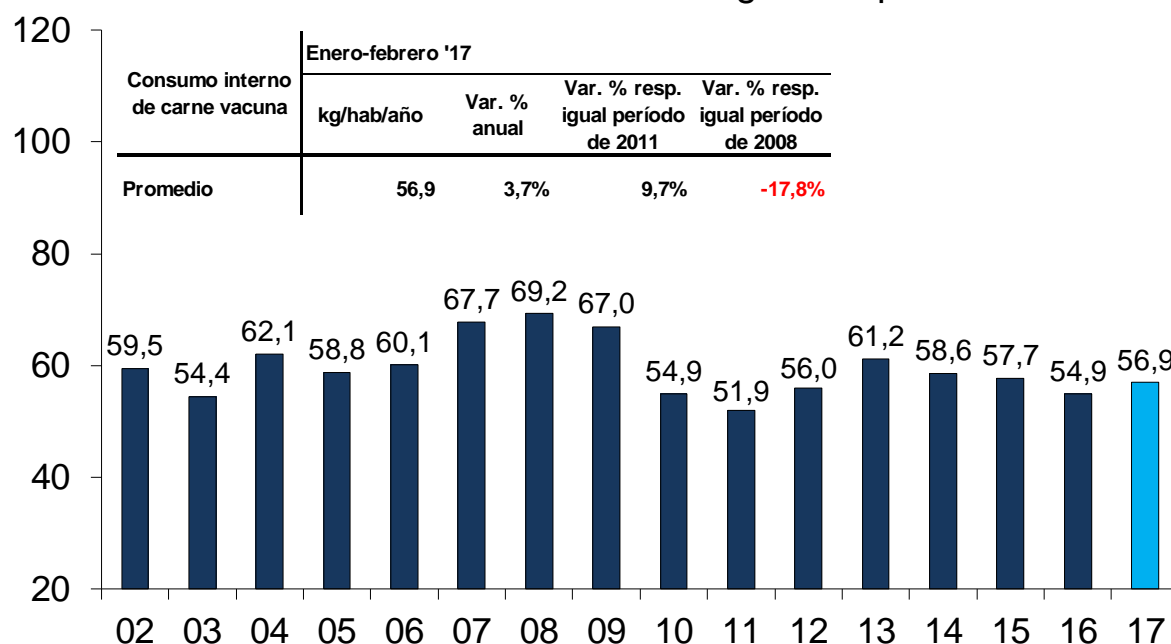


Fuente: CICCRA, con datos de ONCCA, Minagri y Senasa.

El consumo por habitante de carne vacuna habría sido equivalente a 56,9 kg anuales en el primer bimestre del año, lo que arrojaría una suba de 3,7% interanual. En tanto, el promedio móvil de los últimos doce meses se ubicó en 57,2 kg/hab/año en el segundo mes del año, verificando este guarismo todavía una baja de 3,3% con relación al promedio correspondiente a febrero del año pasado.

CONSUMO DE CARNE VACUNA POR HABITANTE

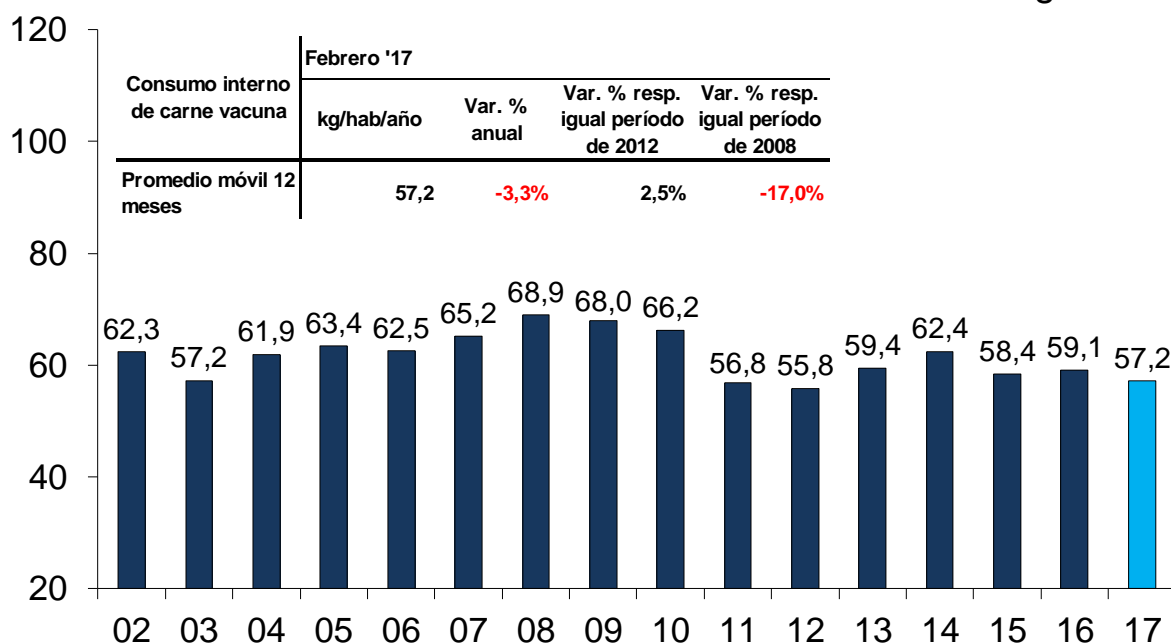
1º bimestre de '02-'17* - En kilogramos por año



Fuente: CICCRA, estimación propia. * '16/'17 provisorio.

CONSUMO DE CARNE VACUNA POR HABITANTE

A febrero de '02-'17* - Promedio móvil 12 meses - En kg/año



Fuente: CICCRA, estimación propia. * '16/'17 provisorio.

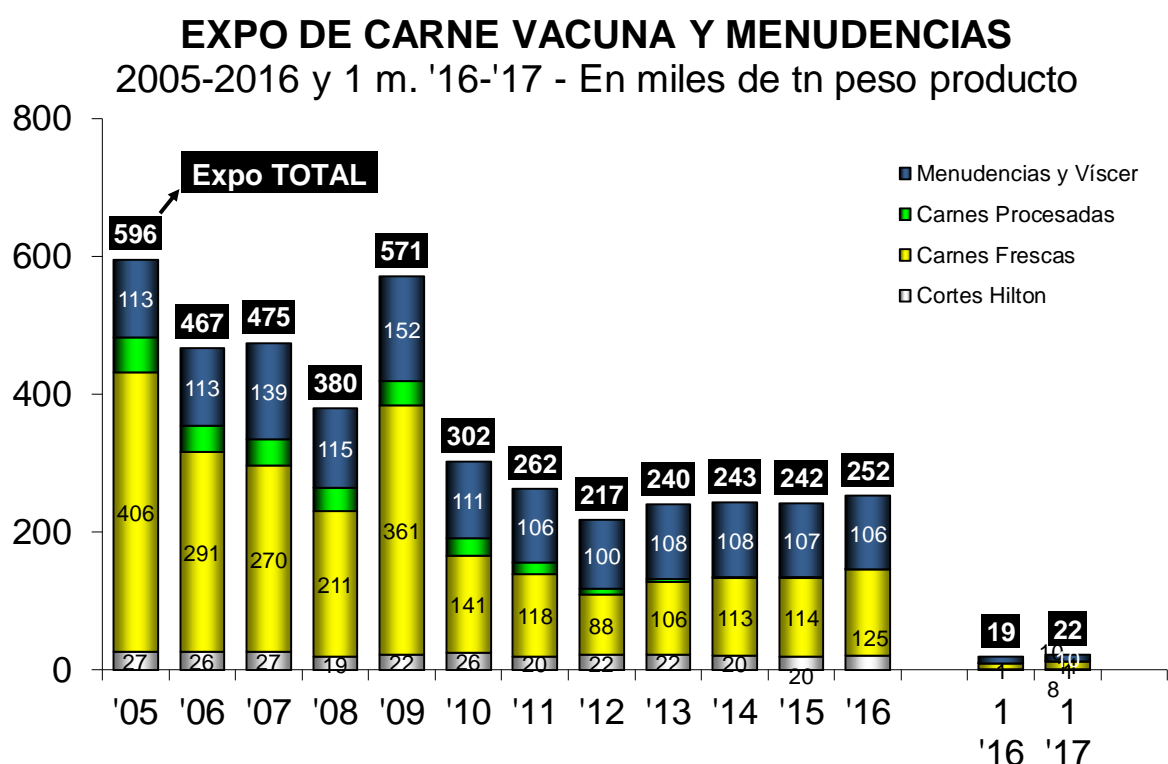
OFERTA Y DEMANDA DE CARNE VACUNA						
Período	Producción	Exportación	Consumo total	Consumo per cápita	Exportación	Consumo total
	Tn res c/hueso	Tn res c/hueso	Tn res c/hueso	kg/año	s/faena total	s/faena total
12 meses de...						
2014	2.673.901	211.630	2.462.271	58,5	7,9%	92,1%
2015	2.727.864	198.687	2.529.177	59,6	7,3%	92,7%
2016	2.664.000	229.054	2.434.946	56,8	8,6%	91,4%
2 m. de...				Pr. móv. 12 m.		
2013	457.000	32.105	424.895	59,4	7,03%	92,97%
2014	434.000	23.543	410.457	62,4	5,42%	94,58%
2015	439.979	31.899	408.080	58,4	7,25%	92,75%
2016 *	426.000	34.188	391.812	59,1	8,03%	91,97%
2017 *	446.577	36.537	410.039	57,2	8,18%	91,82%
Var. % '17-'16	4,8%	6,9%	4,7%	-3,3%	1,9%	-0,2%
Var. abs. '17-'16	20.577	2.349	18.227	-1,9	0,2%	-0,2%

Fuente: CICCRA, con datos de Minagri, Senasa, Indec y estimaciones propias. * Provisorios.

3. EXPORTACIONES DE CARNE VACUNA:

En el primer mes de 2017 el Senasa certificó exportaciones de carne vacuna por un total de 12.016 toneladas peso producto (tn pp), volumen que se ubicó 32,3% por encima del registrado en enero de 2016, cuando todavía el sector frigorífico estaba comenzando a recuperarse de la parálisis que habían generado las expectativas de modificación del tipo de cambio y de los derechos de exportación en los últimos meses de 2015.

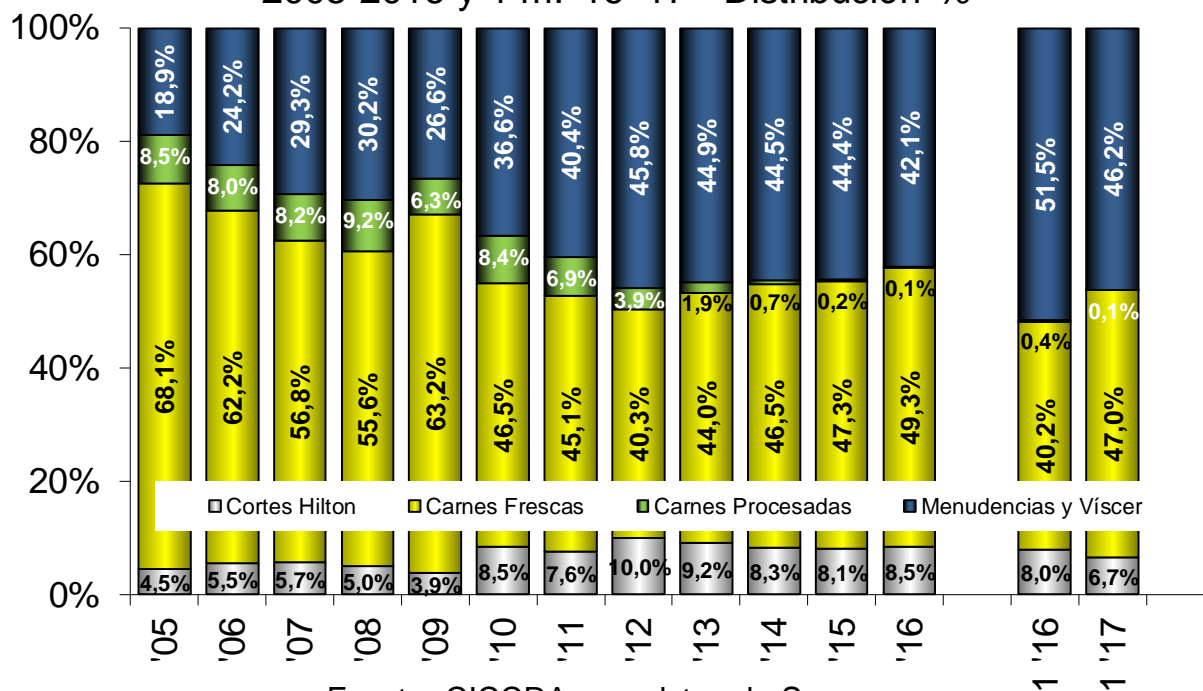
Según las estimaciones privadas, la facturación por estas exportaciones ascendió a 82,2 millones de dólares, la que resultó 5,5% mayor a la del primer mes de 2016.



Fuente: CICCRA, con datos de Senasa.

EXPO DE CARNE VACUNA Y MENUDENCIAS

2005-2016 y 1 m. '16-'17 - Distribución %



Fuente: CICCRA, con datos de Senasa.

Las exportaciones de cortes congelados y frescos extra Hilton llegaron a 10.502 tn pp y se ubicaron 39,6% por encima de las certificadas en enero de 2016. Su participación en el total exportado de carne vacuna subió de 40,2% a 47,0% entre los años considerados.

Los 10 cortes congelados y frescos extra Hilton más exportados representaron 62,5% del volumen total exportado de estos cortes en el inicio de 2017. En orden descendente, los volúmenes embarcados fueron: 901 tn pp de brazuelo (8,6% del total), 835 tn pp de aguja (8,0%), 735 tn pp de cuadril (7,0%), 695 tn pp de nalga de adentro (6,6%), 634 tn pp de bife angosto (6,0%), 630 tn pp de paleta (6,0%), 608 tn pp de garrón (5,8%), 544 tn pp de bife ancho (5,2%), 524 tn pp de bola de lomo (5,0%) y 453 de carnaza/cuadrada (4,3%).

En el comienzo del año China continuó siendo por lejos el principal destino para estos cortes y también para el conjunto de la carne vacuna argentina. En total se exportaron 5.157 tn pp en enero, es decir 106,4% más que en enero de 2016. China concentró 49,1% del total de cortes congelados y frescos extra Hilton exportados en el primer mes del año y 42,9% del total exportado de carne vacuna desde Argentina en el mismo período. El segundo destino para estos cortes fue Chile, que compró 1.838 tn pp (-13,2% anual; 17,5% del total). En tercer lugar se ubicó Israel con 1.755 tn pp (0,8% anual; 16,7% del total). Luego se ubicaron Alemania y Brasil, con embarques por 418 y 404 tn pp, respectivamente. Por otra parte, a Rusia se exportaron sólo 294 tn pp (27,3% anual; 2,8% del total).

En lo que respecta a los cortes Hilton, en enero de 2017 se colocaron 1.486 tn pp, lo que arrojó una baja de sólo 0,3% anual. Su participación en el total de carne vacuna exportada bajó de 8,0% en enero de 2016 a 6,7% en el primer mes del corriente año.

Las exportaciones de cortes Hilton se integraron mayormente con: 591 tn pp de bife angosto (39,7% del total), 335 tn pp de cuadril (22,5%), 240 tn pp de lomo (16,1%) y 224 tn

pp de bife ancho (15,1%). Estos cuatro cortes representaron 93,5% del total de los embarques Hilton certificados por el Senasa en enero pasado. Como es habitual, Alemania fue el principal país de ingreso para estos cortes (55,8% del total de los cortes Hilton). En relación a enero de 2016, Alemania compró 20,8% menos de estos cortes. En tanto, Holanda adquirió otro 21,5% del total exportado de estos cortes desde Argentina (9,6% anual) e Italia compró otro 17,8% (140,0% anual).

Los embarques de carnes procesadas totalizaron 28 tn pp en enero de 2017. En términos interanuales la baja fue de 59,4%. Y de esta forma, su importancia en el total descendió a 0,13% en el primer mes del año.

Se exportaron 28 tn pp de picadillo de carne a Paraguay y apenas 0,25 tn pp de comidas preparadas a Suiza.

En tanto, las ventas al exterior de menudencias y vísceras llegaron a 10.305 tn pp en el comienzo del año, resultando 6,8% mayores a las de enero de 2016. Su importancia en el total exportado bajó de 51,5% a 46,2% entre enero de 2016 y 2017.

Se exportaron 3.044 tn pp de mondongo (2,0% anual) y 2.468 tn pp de hígado (-2,8% anual), lo que representó 53,5% del total embarcado de menudencias y vísceras. Por su parte, las exportaciones de tendones ascendieron a 771 tn pp (30,9% anual; 7,5% del total) y las de librillo llegaron a 677 tn pp (6,6% del total; 17,1% anual). Estos cuatro productos en conjunto representaron 67,5% de las exportaciones de menudencias y vísceras en el período analizado.

Hong Kong y Rusia fueron los mercados más relevantes, tal como sucedió durante el año previo. En conjunto absorbieron 69,9% del volumen total exportado de menudencias y vísceras. A Hong Kong se enviaron 4.122 tn pp (34,6% anual) y a Rusia se exportaron otras 3.080 tn pp, (-16,5% anual).

EXPORTACIONES DE CARNE VACUNA							
Tn pp	1 m 15	1 m 16	1 m 17	var. %	var. %	1 m 16	1 m 17
Cortes Hilton	1.670	1.491	1.486	-10,7%	-0,3%	8,0%	6,7%
Carnes Frescas	9.685	7.522	10.502	-22,3%	39,6%	40,2%	47,0%
Carnes Procesadas	100	69	28	-31,0%	-59,4%	0,37%	0,13%
TOTAL CARNE	11.455	9.082	12.016	-20,7%	32,3%	48,5%	53,8%
Menudencias	10.278	9.645	10.305	-6,2%	6,8%	51,5%	46,2%
TOTAL GENERAL	21.733	18.727	22.321	-13,8%	19,2%	100,0%	100,0%
Miles US\$ fob	1 m 15	1 m 16	1 m 17	var. %	var. %	1 m 16	1 m 17
TOTAL CARNE	70.500	77.969	82.244	10,6%	5,5%	83,6%	80,9%
Menudencias	20.988	15.257	19.476	-27,3%	27,7%	16,4%	19,1%
TOTAL GENERAL	91.488	93.226	101.720	1,9%	9,1%	100,0%	100,0%
US\$ / tn pp	1 m 15	1 m 16	1 m 17	var. %	var. %		
TOTAL CARNE	6.155	8.585	6.845	39,5%	-20,3%		
Menudencias	2.042	1.582	1.890	-22,5%	19,5%		
TOTAL GENERAL	4.210	4.978	4.557	18,3%	-8,5%		

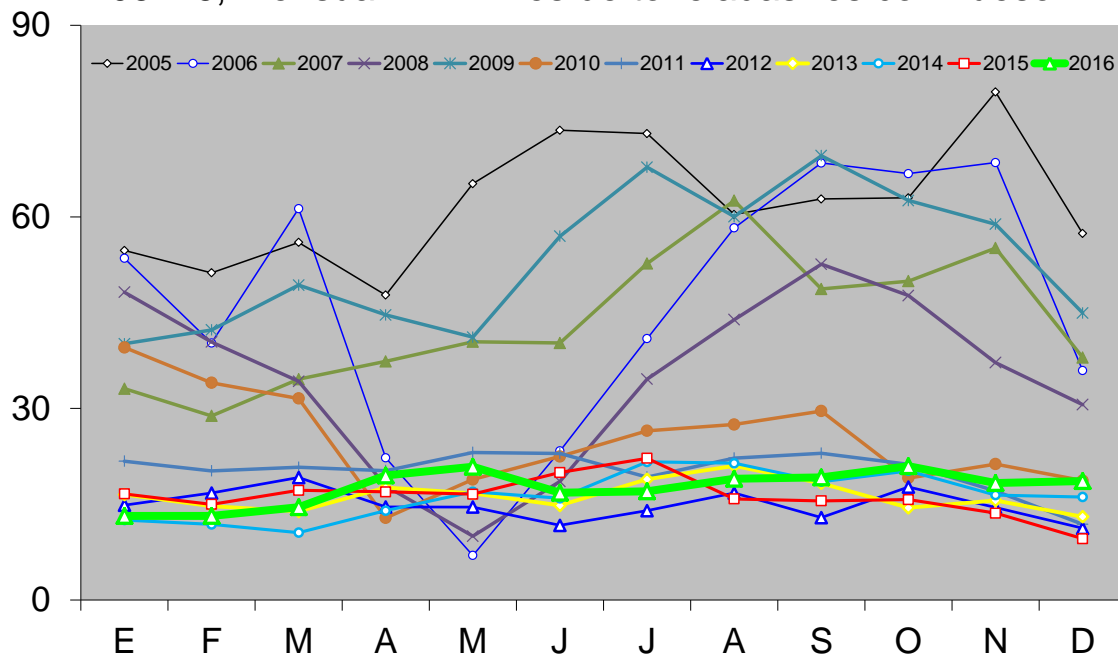
Fuente: CICCRA, con datos de SENASA y de Aduana.

EXPORTACIONES DE CARNE VACUNA					
Tn res con hueso	1 m 15	1 m 16	1 m 17	var. %	var. %
TOTAL	16.168	16.739	18.537	3,5%	10,7%

Fuente: CICCRA, elaboración propia a partir de los datos de SENASA.

EXPORTACIONES DE CARNE VACUNA

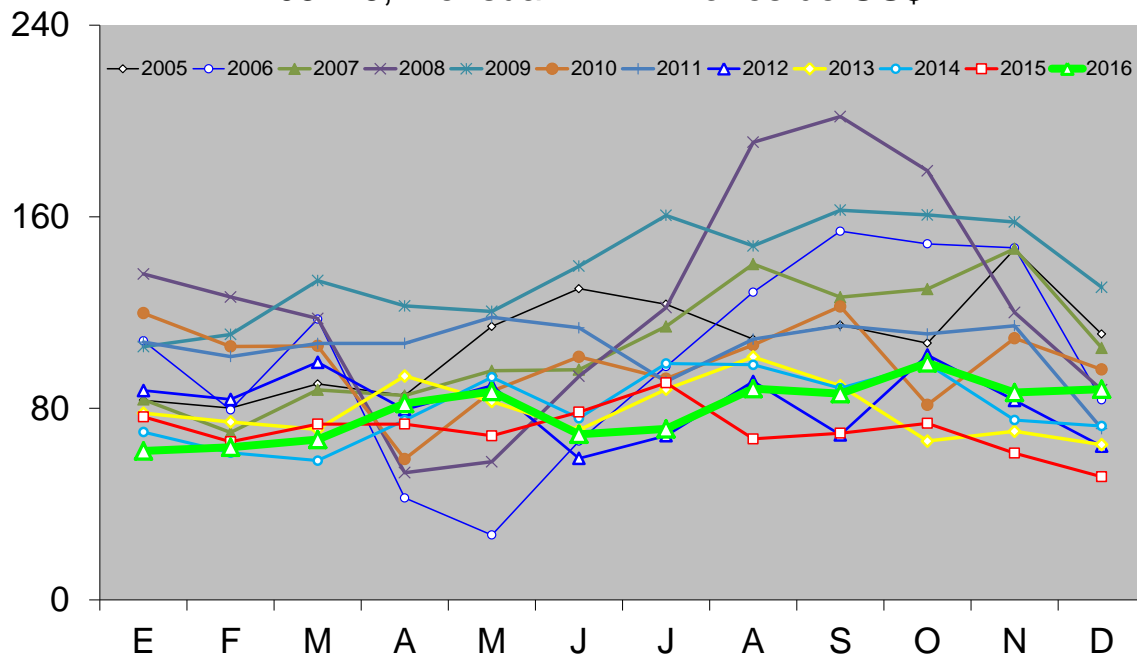
'05-'16, mensual - En miles de toneladas res con hueso



Fuente: CICCRA, con datos del Senasa.

EXPORTACIONES DE CARNE VACUNA

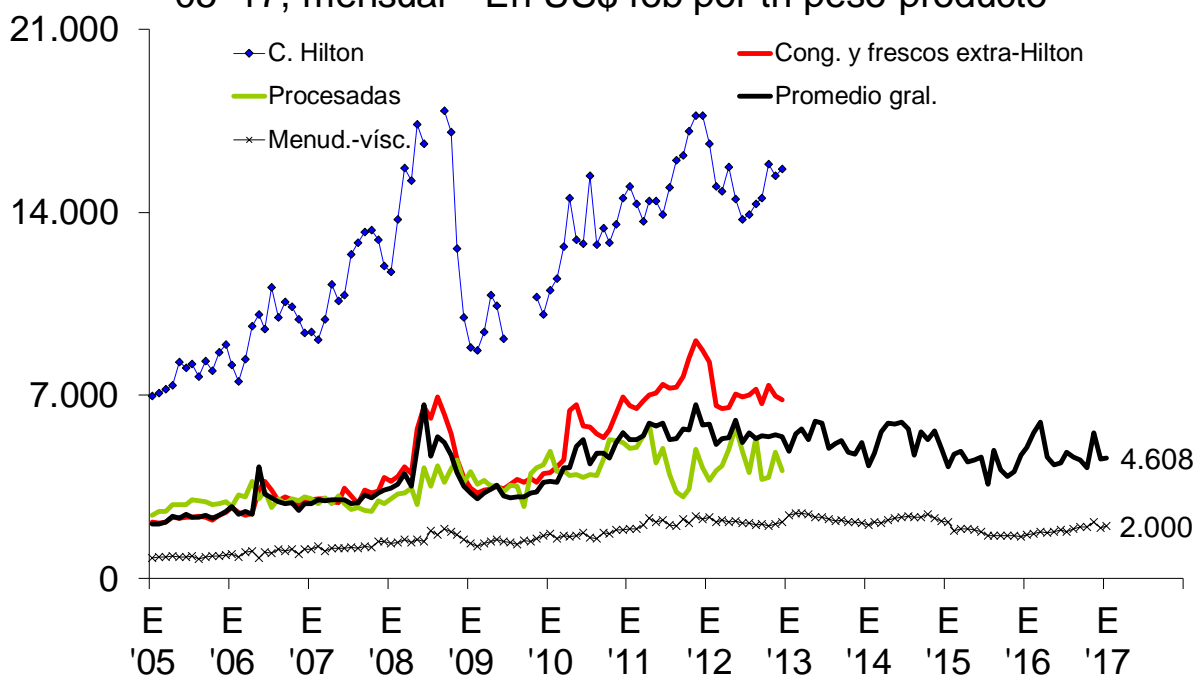
'05-'16, mensual - En millones de US\$



Fuente: CICCRA, con datos del Senasa.

PRECIO EXTERNO DE CARNE Y MENUDECIAS VACUNAS

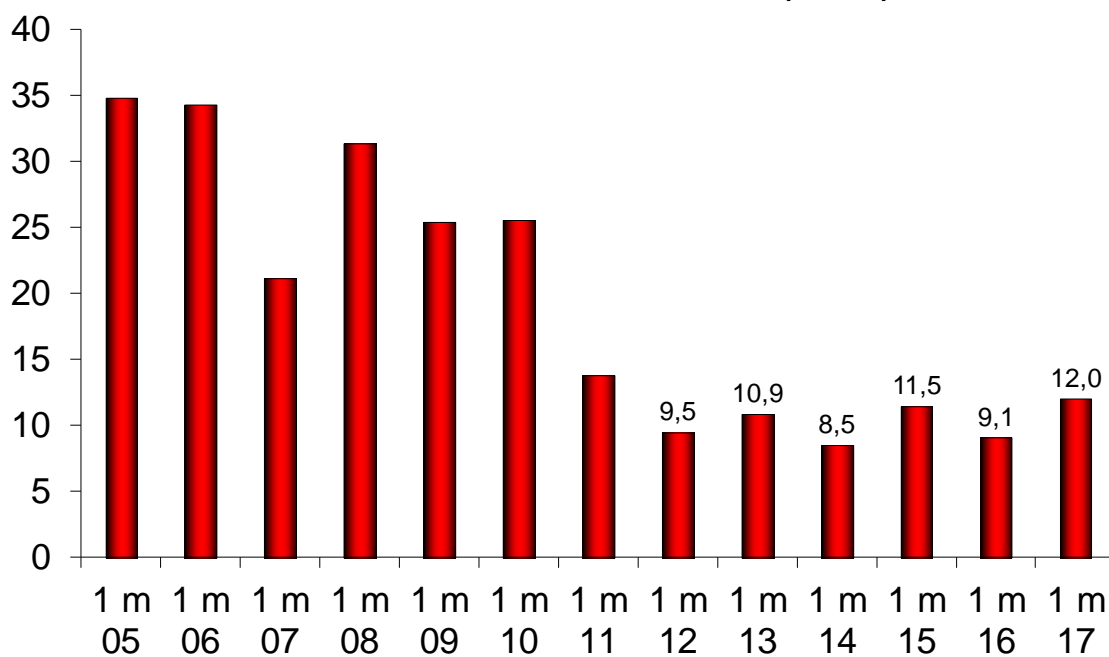
'05-'17, mensual - En US\$ fob por tn peso producto



Fuente: CICCRA, con datos del Senasa.

EXPORTACIONES DE CARNE VACUNA

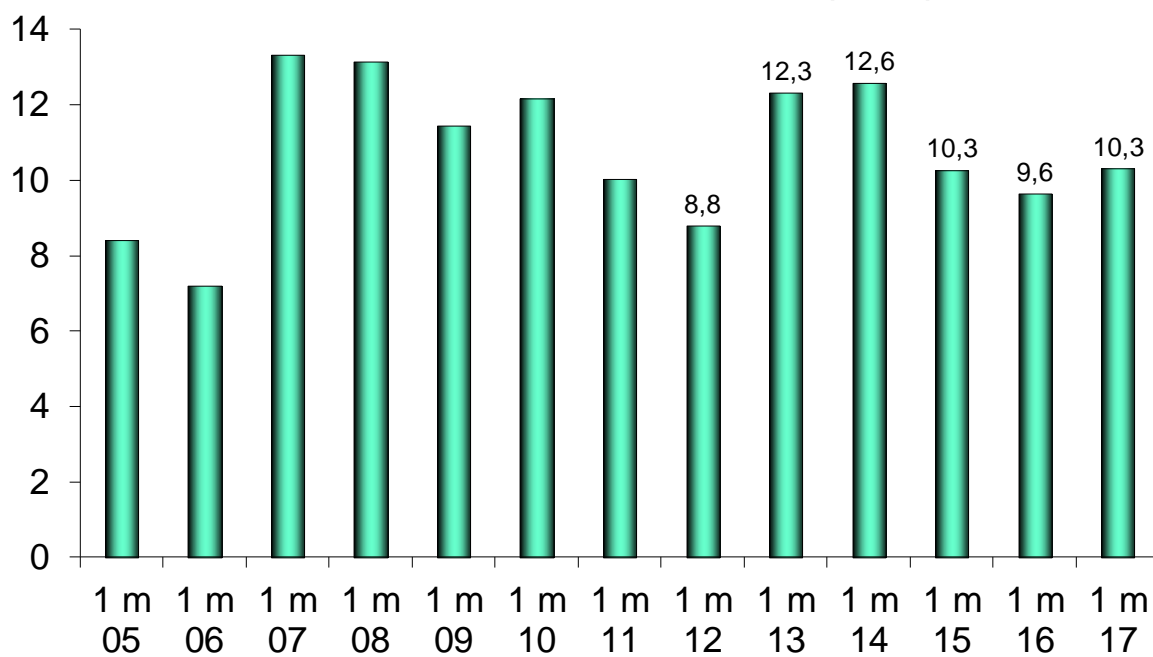
'05-'17, acumulado - En miles de toneladas peso producto



Fuente: CICCRA, con datos del Senasa.

EXPORTACIONES DE MENUENCIAS VACUNAS

'05-'17, acumulado - En miles de toneladas peso producto



Fuente: CICCRA, con datos del Senasa.

4. DINÁMICA DE LOS PRECIOS

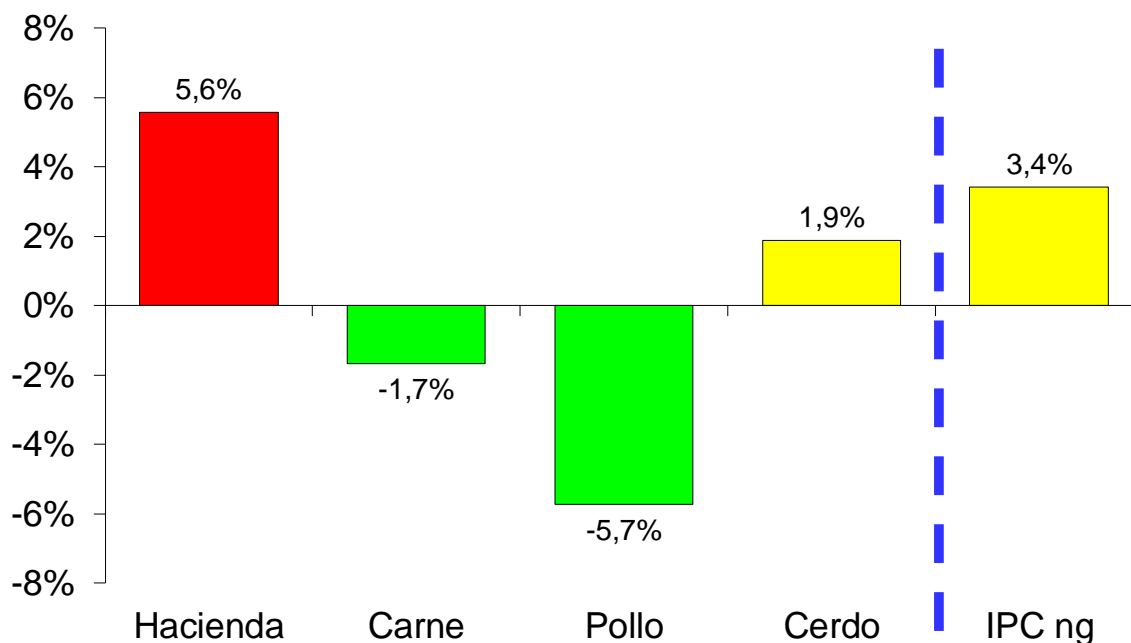
Importante recuperación mostró en febrero el precio promedio de la hacienda en pie comercializada a través del Mercado de Liniers. Luego de cuatro meses consecutivos de caídas, en febrero el precio promedio de la hacienda llegó a \$ 25,24 por kilo vivo. En relación al mes anterior la suba fue de 7,6% y resultó ser la variación mensual la más elevada desde noviembre-diciembre de 2015 (cuando la liberación cambiaria y la eliminación de derechos de exportación revalorizaron al animal). No obstante ello, el precio promedio quedó todavía 3,0% por debajo del máximo (nominal) alcanzado en septiembre del año pasado.

Y medido en dólares estadounidenses, el valor promedio de la hacienda experimentó una suba mayor aún entre enero y febrero de 2017, producto de la apreciación adicional que registró el peso argentino en relación al dólar. La cotización en pesos del dólar cayó 2,1%, lo que llevó la suba del precio por kilo vivo en dólares a casi 10% mensual (sic). En tanto, cuando se contrastan los valores de febrero de 2016 con los del segundo mes del corriente año, surge que el valor promedio creció 8,2%, debido a que en este período la hacienda se encareció 14,2% en pesos y el peso argentino se depreció 5,5% en relación al dólar estadounidense.

El comportamiento de los precios de las diferentes carnes en el mostrador fue mucho más moderado, en línea con los análisis que hemos presentado en Informes anteriores. En febrero de 2017 la carne porcina mostró una suba de 2,1% mensual, siendo la única que aumentó más que el nivel general de precios al consumidor (1,8%). Por su parte, el precio promedio de la carne aviar subió 1,2% y el de la carne vacuna mostró una levísima contracción de 0,1%. **De este modo, entre puntas del corriente año (feb. '17 vs. dic. '16) la carne vacuna acumuló una caída de 1,7% en el mostrador y la carne aviar hizo lo propio en 5,7%. Sólo la carne porcina acumuló un alza, que fue de 1,9%.**

PRECIO DE HACIENDA Y CARNES VS. IPC

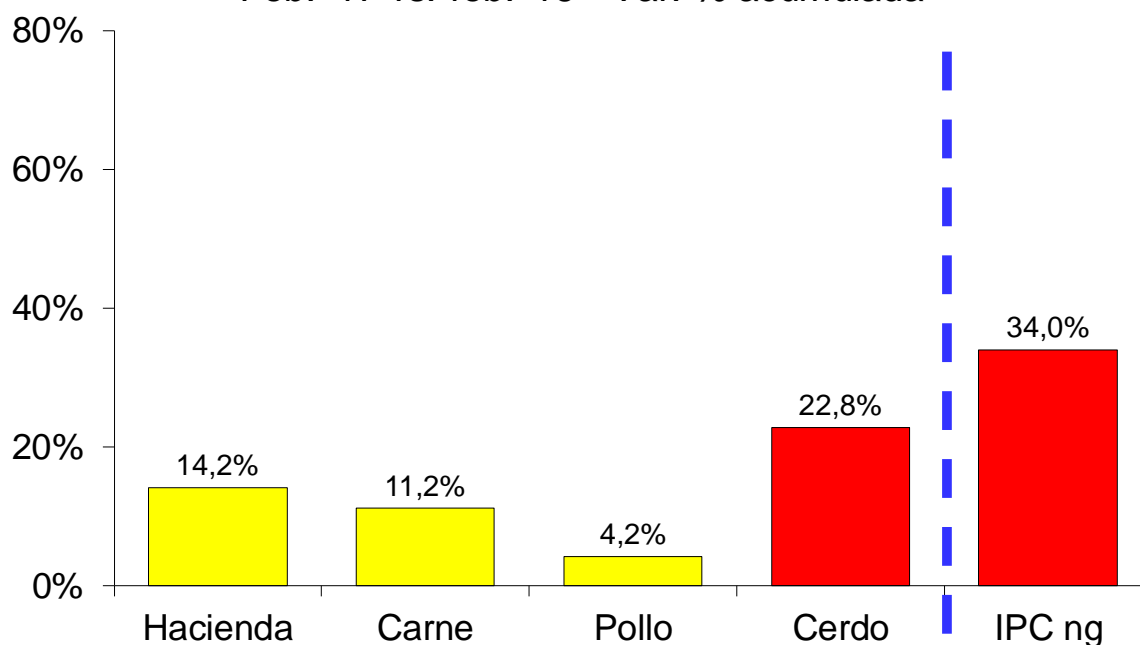
Feb. '17 vs. dic. '16 - Var. % acumulada



Fuente: CICCRA, con datos del Congreso Nacional y estimaciones propias.

PRECIO DE HACIENDA Y CARNES VS. IPC

Feb. '17 vs. feb. '16 - Var. % acumulada



Fuente: CICCRA, con datos del Congreso Nacional, CABA y estimaciones propias.

5. BANCO DE DATOS:

PRECIO DE LA HACIENDA VACUNA EN PIE								
En pesos por kilogramo vivo								
Período	TOTAL	Novi- llos	Novi- litos	Vaqui- llonas	Terne- ros	Vacas	Toros	MEJ
feb-16	22,104	23,655	26,425	24,470	27,321	15,617	16,188	22,347
ene-17	23,449	24,663	27,983	25,153	29,107	16,690	17,405	23,884
feb-17	25,240	26,683	29,605	27,519	30,328	18,320	17,712	26,180
2 m 17	24,345	25,673	28,794	26,336	29,718	17,505	17,559	25,032
Var. % respecto a...								
mes anterior	7,6%	8,2%	5,8%	9,4%	4,2%	9,8%	1,8%	9,6%
igual mes año ant.	14,2%	12,8%	12,0%	12,5%	11,0%	17,3%	9,4%	17,2%
dic-01	3.874,8%	3.980,0%	3.966,6%	3.836,9%	3.366,1%	4.303,8%	4.573,4%	
2 m 16	12,2%	11,5%	10,9%	10,9%	10,3%	18,6%	10,8%	13,5%

Fuente: CICCRA, con datos del Mercado de Liniers S.A..

PRECIO DE LA HACIENDA VACUNA EN PIE								
En dólares 'oficiales' por kilogramo vivo								
Período	TOTAL	Novi- llos	Novi- litos	Vaqui- llonas	Terne- ros	Vacas	Toros	MEJ
feb-16	1,497	1,602	1,789	1,657	1,850	1,058	1,096	1,513
ene-17	1,473	1,550	1,758	1,581	1,829	1,049	1,094	1,501
feb-17	1,620	1,712	1,900	1,766	1,946	1,176	1,137	1,680
2 m 17	1,547	1,631	1,829	1,673	1,888	1,112	1,115	1,590
Var. % respecto a...								
mes anterior	9,9%	10,5%	8,0%	11,7%	6,4%	12,1%	3,9%	11,9%
igual mes año ant.	8,2%	6,9%	6,2%	6,6%	5,2%	11,2%	3,7%	11,0%
dic-01	169,0%	176,1%	175,2%	166,4%	134,6%	198,0%	216,3%	
2 m 16	1,3%	0,7%	0,1%	0,1%	-0,4%	7,2%	0,0%	2,4%

Fuente: CICCRA, con datos del Mercado de Liniers S.A. y del BCRA.

PRECIO DE LA HACIENDA VACUNA EN PIE								
En dólares 'libres' por kilogramo vivo								
Período	TOTAL	Novi- llos	Novi- litos	Vaqui- llonas	Terne- ros	Vacas	Toros	MEJ
feb-16	1,477	1,581	1,766	1,635	1,826	1,044	1,082	1,494
ene-17	1,392	1,464	1,661	1,493	1,727	0,990	1,033	1,417
feb-17	1,538	1,626	1,804	1,677	1,848	1,116	1,079	1,595
2 m 17	1,465	1,545	1,732	1,585	1,788	1,053	1,056	1,506
Var. % respecto a...								
mes anterior	10,5%	11,1%	8,6%	12,3%	7,0%	12,7%	4,5%	12,6%
igual mes año ant.	4,1%	2,8%	2,1%	2,5%	1,2%	7,0%	-0,2%	6,8%
2 m 16	-1,0%	-1,6%	-2,2%	-2,2%	-2,7%	4,7%	-2,3%	0,1%

Fuente: CICCRA, con datos del Mercado de Liniers S.A. y del mercado cambiario.