

CÁMARA DE LA INDUSTRIA Y COMERCIO DE CARNES Y DERIVADOS DE LA
REPUBLICA ARGENTINA

INFORME ECONÓMICO MENSUAL

Documento N° 197 – Junio 2017

Dirección: Ing. Miguel A. Schiariti

ÍNDICE GENERAL

EDITORIAL	1
INDICADORES ECONÓMICOS SECTORIALES	3
1. FAENA VACUNA Y PRODUCCIÓN DE CARNE	3
2. CONSUMO INTERNO	11
3. EXPORTACIONES DE CARNE VACUNA	14
4. DINÁMICA DE LOS PRECIOS	20
5. BANCO DE DATOS	
– PRECIO DE LA HACIENDA EN EL MERCADO DE LINIERS	23

EDITORIAL:

El nivel de actividad de la industria frigorífica vacuna se mantuvo estable durante junio de 2017. De acuerdo con las estadísticas del Senasa, en el sexto mes del año se faenaron 1,03 millones de animales, es decir 1,9% más que en igual mes de 2016. Al ponerla en la perspectiva histórica, la actividad sectorial continúa estando entre las más bajas de los últimos 38 años.

En el primer semestre de 2017 la faena de hacienda vacuna se ubicó en 6,15 millones de cabezas y verificó un incremento de 3,6% anual (+213,8 mil cabezas). Del total faenado, 42,5% fueron hembras, lo que arrojó una suba de 2,1 puntos porcentuales en relación al primer semestre de 2016.

Y en lo que respecta a la producción de carne vacuna, en junio el volumen fue de 228 mil tn res con hueso (tn r/c/h) y se ubicó 1,6% por encima del producido en junio de 2016.

En enero-junio del corriente año, la producción de carne vacuna totalizó 1,38 millones de tn r/c/h, volumen que se ubicó 3,1% por encima del verificado en igual semestre del año pasado. Nuevamente, el menor ritmo de recuperación de la producción con respecto a la faena total, fue producto de un pequeño descenso en el peso promedio en gancho (declarado), que fue de 0,5% anual, al pasar de 0,226 a 0,225 tn r/c/h entre los períodos considerados.

Al mercado interno se volcó un total de 1,266 millones de tn r/c/h de carne vacuna en la primera mitad del año, lo que implicó un aumento de 3,1% anual. Del total producido, el consumo interno representó 91,6%.

Y en lo que respecta al consumo (aparente) de carne vacuna por habitante, el mismo se ubicó en 57,5 kg/año en los primeros seis meses de 2017, **quedando 2,0% por encima del verificado en el mismo período del año pasado.**

En mayo las exportaciones de carne vacuna se mantuvieron en torno a las 13.500 toneladas peso producto (tn pp), manteniéndose entre las más elevadas del corriente año. No obstante lo cual, y al igual que en abril, en términos interanuales resultaron 6,7% menores. En tanto, en el acumulado de los primeros cinco meses de 2017 las exportaciones de carne vacuna ascendieron a 66.635 tn pp, quedando 18,5% por arriba de las certificadas en el mismo período del año pasado. Medidas en toneladas res con hueso, según nuestras estimaciones totalizaron 97.208 tn y resultaron 0,9% mayores a las de enero-mayo de 2016.

Las exportaciones de cortes congelados y frescos extra Hilton totalizaron 11.557 tn pp en mayo y resultaron 4,9% inferiores a las de un año atrás. En los primeros cinco meses del año se embarcaron 56.932 tn pp (+22,4% anual) por un valor total de 308,7 millones de dólares (+19,1%). El precio promedio por tn pp embarcada se ubicó en 5.422 dólares por tn pp., valor que resultó 2,7% menor al registrado en enero-mayo de 2016. La participación de estos productos en el total exportado de carne vacuna subió de 45,6% a 51,6% entre los períodos analizados.

Por tercer mes consecutivo, en junio de 2017 el precio promedio de la hacienda comercializada a través del Mercado de Liniers disminuyó en relación al promedio del mes anterior. El precio promedio se ubicó en \$ 25,309 por kilo vivo y resultó 1,5% inferior al registrado en mayo. En el mismo lapso, el precio promedio de los principales cortes de carne vacuna en las carnicerías exhibió un alza de apenas 0,2%. En consecuencia, en el último mes continuó cerrándose la brecha que se había abierto entre ambas series allá por agosto de 2009 (ahora se redujo a sólo 1,1%), cuando la falta de hacienda hizo que el precio de la hacienda en pie 'se disparara'.

Todo esto hizo que en relación a junio de 2016 el precio promedio por kilo vivo registrara la tasa de crecimiento más baja desde julio de 2013 (sólo 7,1% anual). En tanto, entre puntas del corriente año (junio '17 vs. diciembre '16), el precio de la hacienda acumuló un aumento de 5,9%.

En el último mes el valor promedio de los cortes de carne vacuna en el mostrador se modificó apenas 0,2% con respecto a mayo, al tiempo que en términos interanuales registró un alza de 15,0%.

Entre iguales períodos la carne aviar registró una baja de 3,6% mensual y un alza de apenas 3,3% anual. En consecuencia, el pollo experimentó una caída de 10,2% interanual en relación al precio promedio de los cortes vacunos.

Y en el caso de la carne porcina, la variación mensual fue negativa en 2,9%, pero la interanual fue positiva en 19,0%. En consecuencia, aún a pesar del cambio que exhibió entre mayo y junio del corriente año, en los últimos doce meses la carne porcina se encareció 3,4% con respecto a la carne vacuna.

Por último, en lo que transcurrió de 2017 (es decir, junio '17 vs. diciembre '16) la carne vacuna fue la que acumuló la mayor suba (11,1%), guarismo que resultó apenas inferior al del nivel general del Índice de Precios al Consumidor (IPC) elaborado por el INDEC (12,2%, si se considera un alza de 1,5% en junio). Por su parte, la carne porcina acumuló una suba de 3,5% y la carne aviar acumuló una baja de 6,0%. Nuevamente, surge claramente el abaratamiento de la carne aviar con respecto a la carne vacuna y a la carne porcina (-15,4% y -9,2%, respectivamente).

INDICADORES ECONÓMICOS SECTORIALES:**1. FAENA Y PRODUCCIÓN DE CARNE:**

El nivel de actividad de la industria frigorífica vacuna se mantuvo estable durante junio de 2017. De acuerdo con las estadísticas del Senasa, en el sexto mes del año se faenaron 1,03 millones de animales, es decir 1,9% más que en igual mes de 2016. Y expresado en términos absolutos, el crecimiento interanual de la faena equivalió a 19.500 cabezas y volvió a explicarse por el mayor crecimiento de la faena de hembras.

Al ponerla en la perspectiva histórica, la actividad sectorial continúa estando entre las más bajas de los últimos 38 años. La faena de junio de 2017 ocupó el puesto 23º y si se considera el primer semestre del año, la actividad descendió al 25º lugar. En tanto, al comparar con el promedio del período 1980-2016, la faena de junio de 2017 resultó 3,6% inferior.

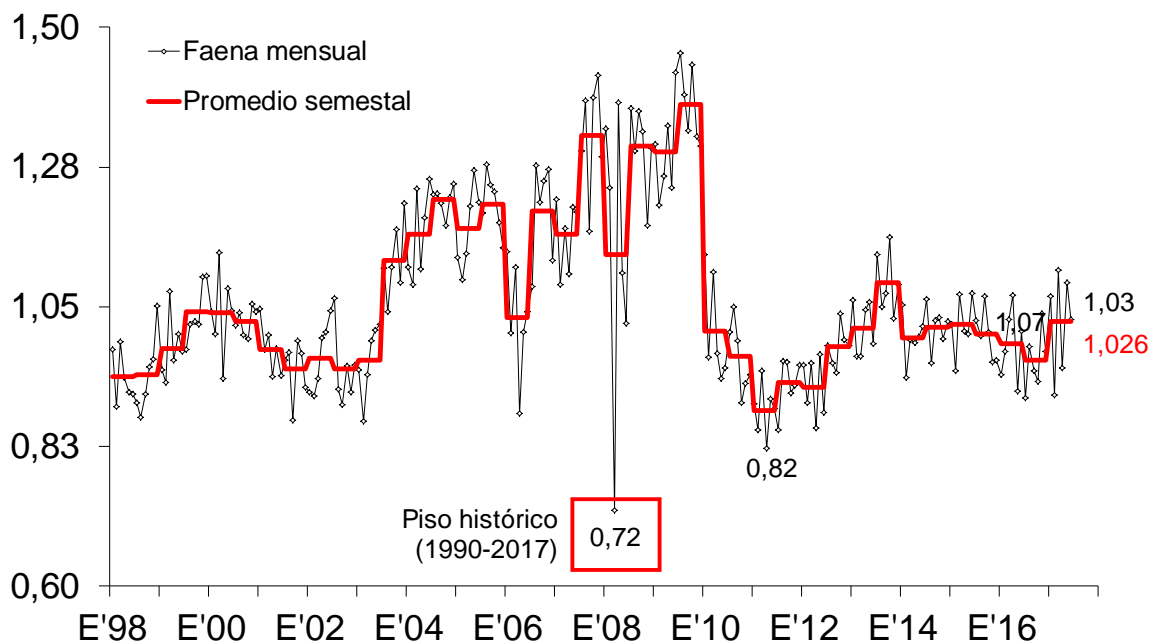
Entre junio de 2016 y junio de 2017 la faena de hembras creció 7,9%, al tiempo que la de machos disminuyó 2,2%. En el último mes se faenaron 449 mil hembras (+32,7 mil cabezas) y 581 mil machos (-13,3 mil). De esta forma, la participación de las hembras en la faena subió a 43,6% en el sexto mes del año (+2,4 puntos porcentuales interanuales).

En el primer semestre de 2017 la faena de hacienda vacuna se ubicó en 6,15 millones de cabezas y verificó un incremento de 3,6% anual (+213,8 mil cabezas). Del total faenado, 42,5% fueron hembras, lo que arrojó una suba de 2,1 puntos porcentuales en relación al primer semestre de 2016. La faena de hembras creció 8,9% anual (+213,5 mil cabezas) y la faena de machos se mantuvo en un nivel casi igual (+ 360 cabezas).

Y en lo que respecta a la producción de carne vacuna, en junio el volumen fue de 228 mil tn res con hueso (tn r/c/h) y se ubicó 1,6% por encima del producido en junio de 2016 (+2,7 mil tn r/c/h). La mayor faena registrada (1,9% anual) se compensó parcialmente con un leve retroceso del peso promedio del animal en el gancho (declarado; -0,8% anual).

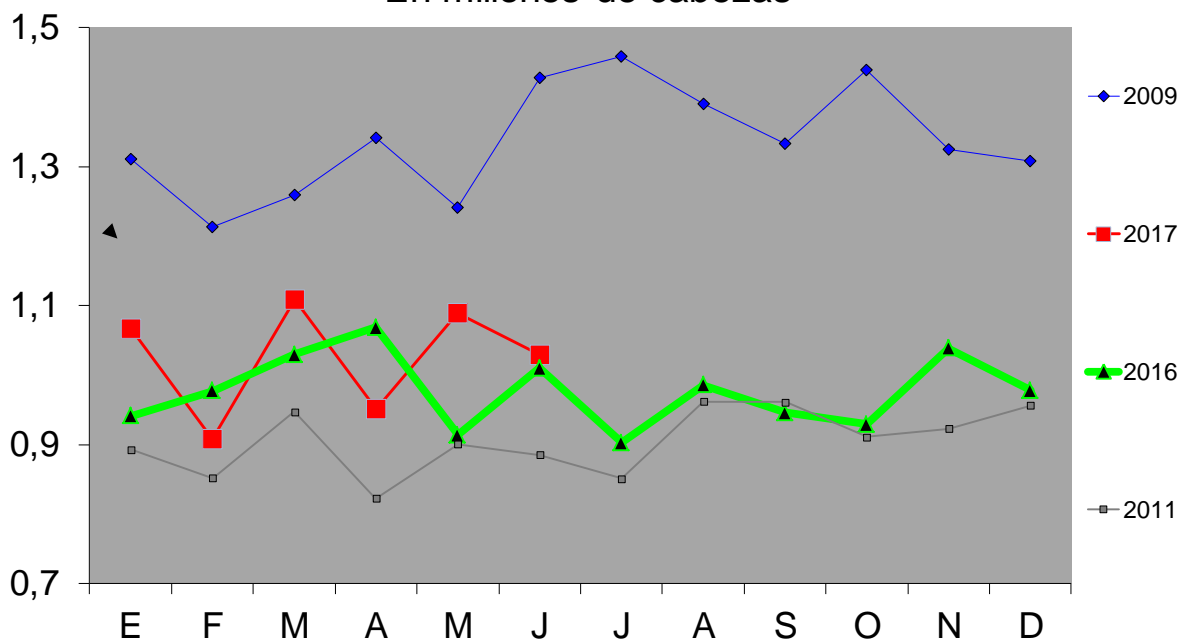
En enero-junio del corriente año, la producción de carne vacuna totalizó 1,38 millones de tn r/c/h, volumen que se ubicó 3,1% por encima del verificado en igual semestre del año pasado. Nuevamente, el menor ritmo de recuperación de la producción con respecto a la faena total, fue producto de un pequeño descenso en el peso promedio en gancho (declarado), que fue de 0,5% anual, al pasar de 0,226 a 0,225 tn r/c/h entre los períodos considerados. En términos absolutos, la industria frigorífica vacuna comercializó 41.656 tn r/c/h más de carne que en el primer semestre de 2016.

FAENA DE GANADO VACUNO En millones de cabezas



Fuente: CICCRA, s/ ONCCA, Minagri y estim. propias. * '16/'17 provisorio.

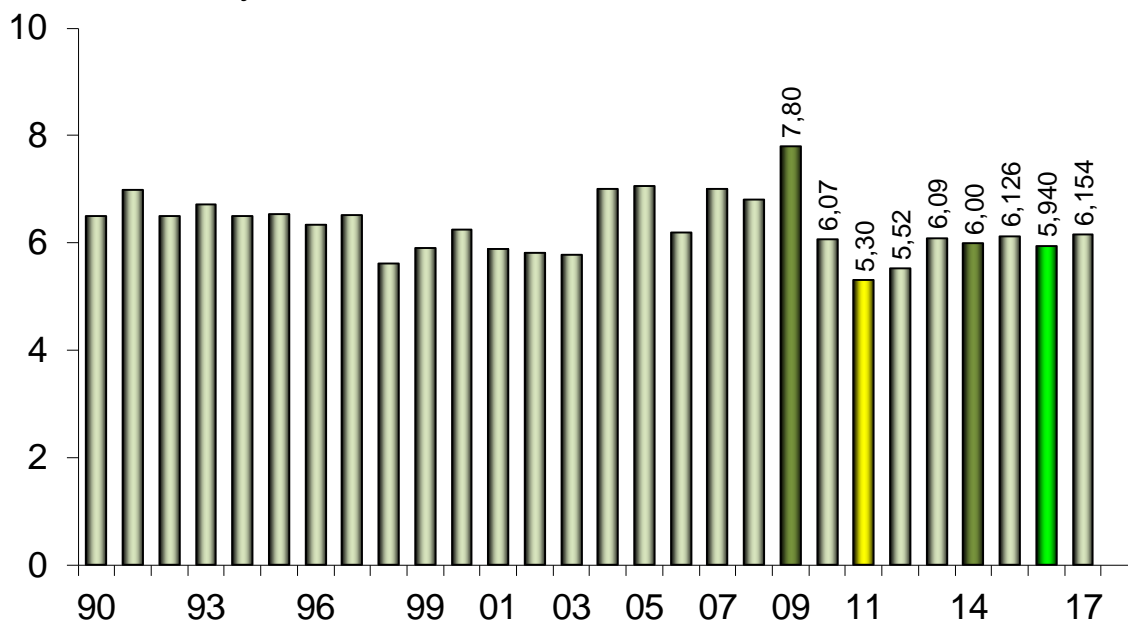
FAENA DE GANADO VACUNO En millones de cabezas



Fuente: CICCRA, s/ ONCCA, Minagri y estim. propias. * '16/'17 provisorio.

FAENA DE HACIENDA VACUNA

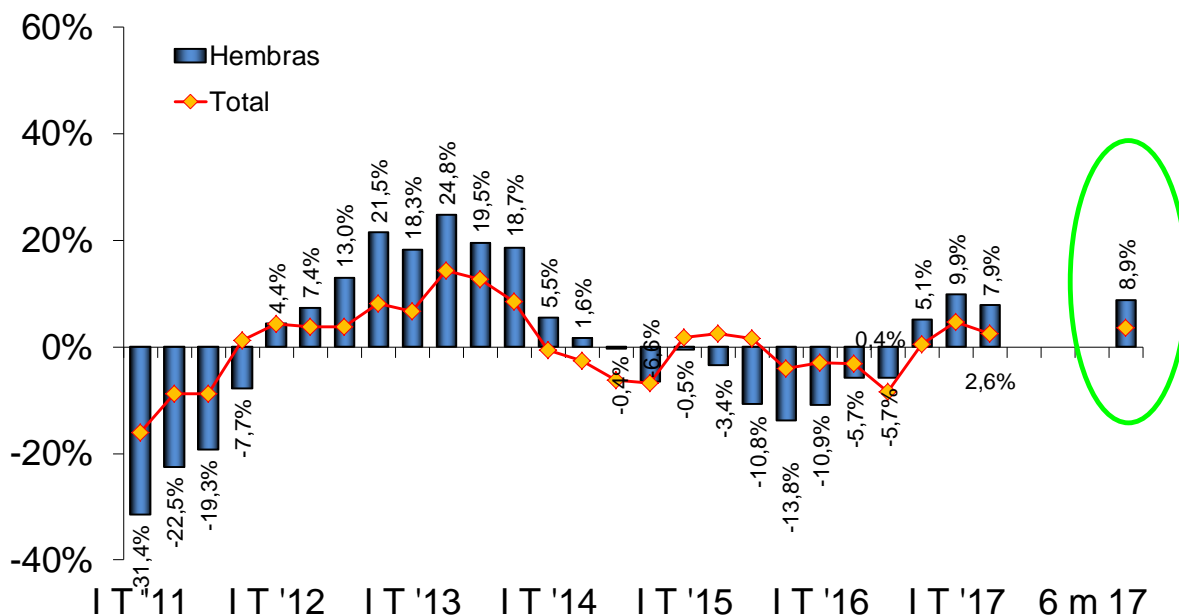
Enero-junio de 1990-2017* - En millones de cabezas



Fuente: CICCRA, s/ ONCCA, Minagri y estim. propias. * '16/'17 provisorio.

FAENA TOTAL Y DE HEMBRAS

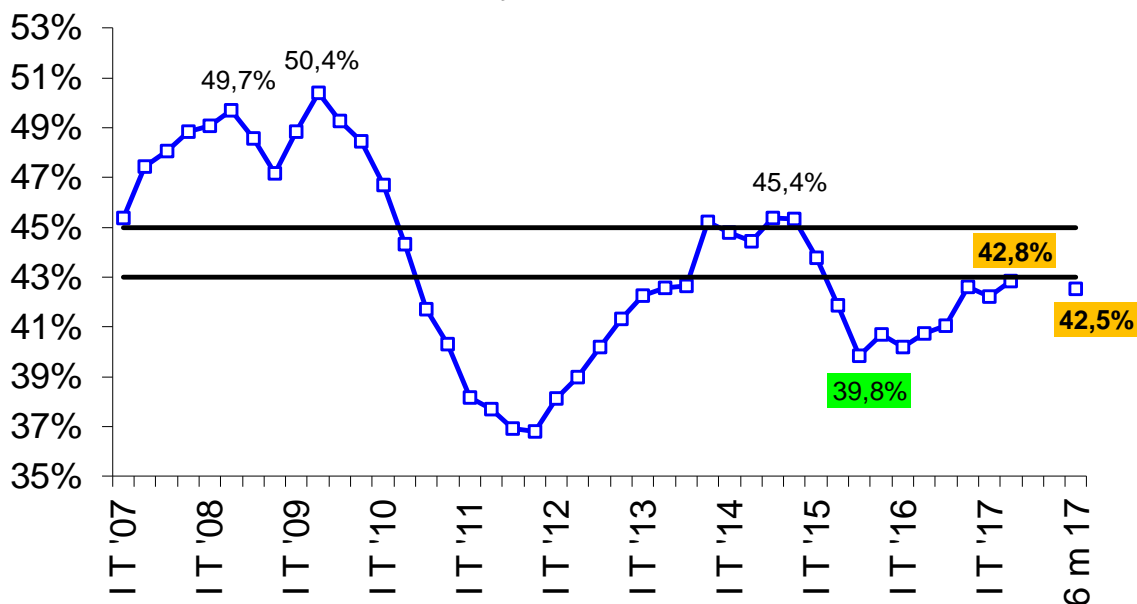
2011-2017* - Var. % respecto a igual período del año anterior



Fuente: CICCRA, s/ ONCCA, Minagri y estim. propias. * '16/'17 provisorio.

FAENA DE HEMBRAS

2007-2016 - trimestral y acumulado '17 - En % del total

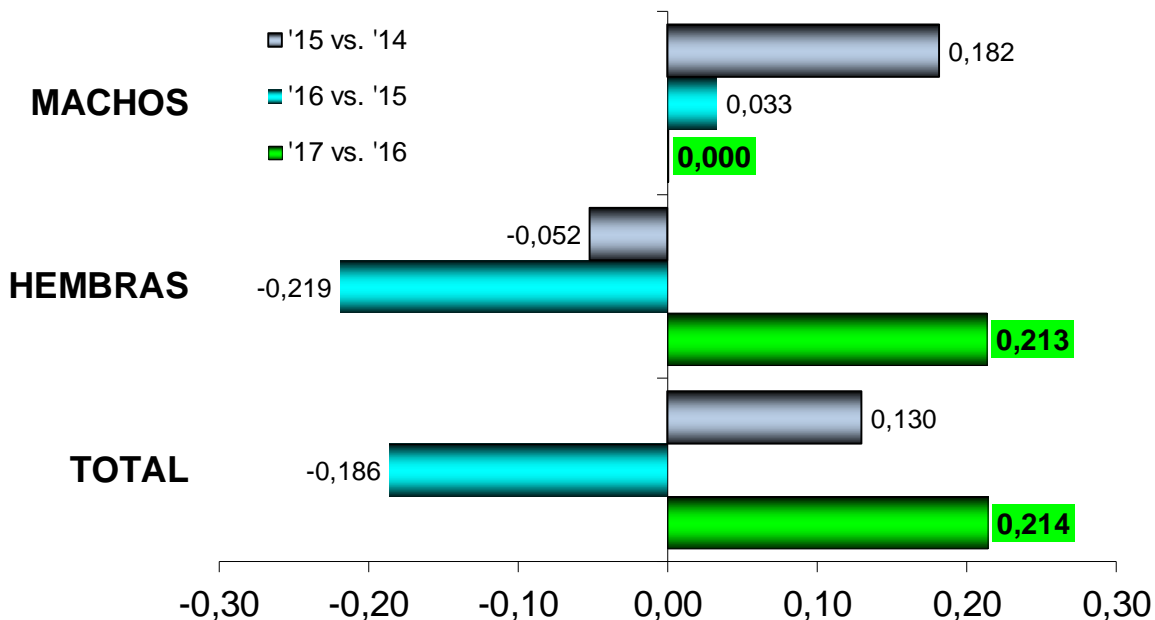


Fuente: CICCRA, s/ ONCCA, Minagri y estim. propias. * '16/'17 provisorio.

Las líneas negras delimitan la banda dentro de la cual el stock de ganado vacuno se mantiene estable. Si la línea azul está por arriba implica liquidación de vientres. Por debajo implica retención de vientres.

EXPLICACIÓN DE LA VARIACIÓN DE LA FAENA TOTAL

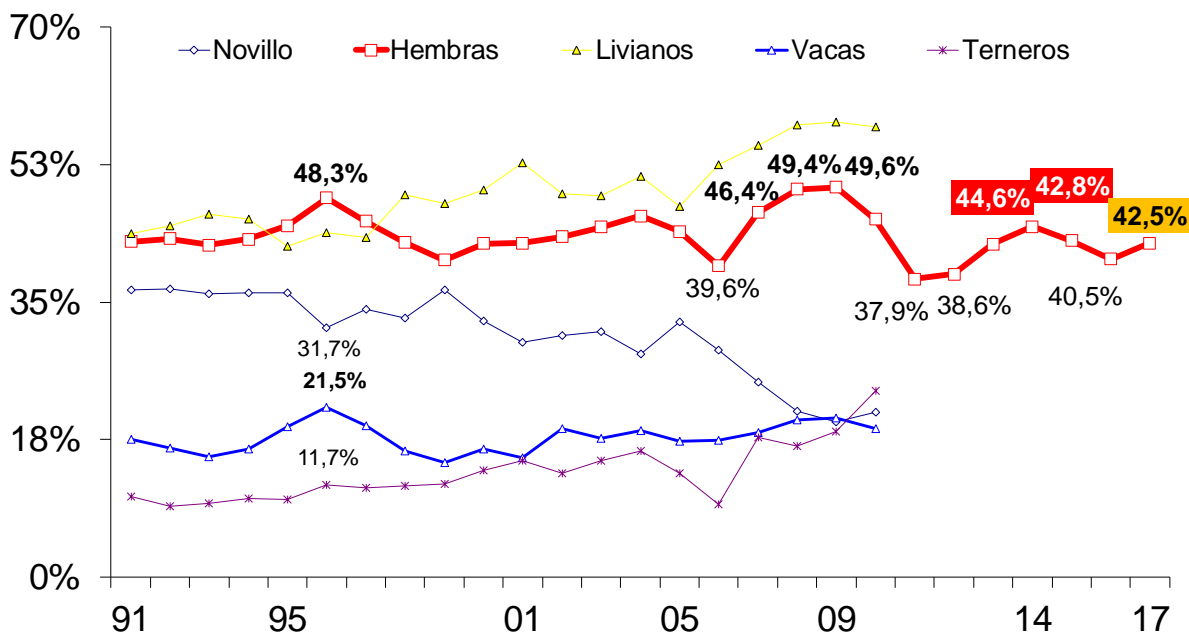
Var. absoluta (millones de cab.)



Fuente: CICCRA, s/ ONCCA, Minagri y estim. propias. * '16/'17 provisorio.

FAENA DE CATEGORÍAS SELECCIONADAS - EVOLUCIÓN

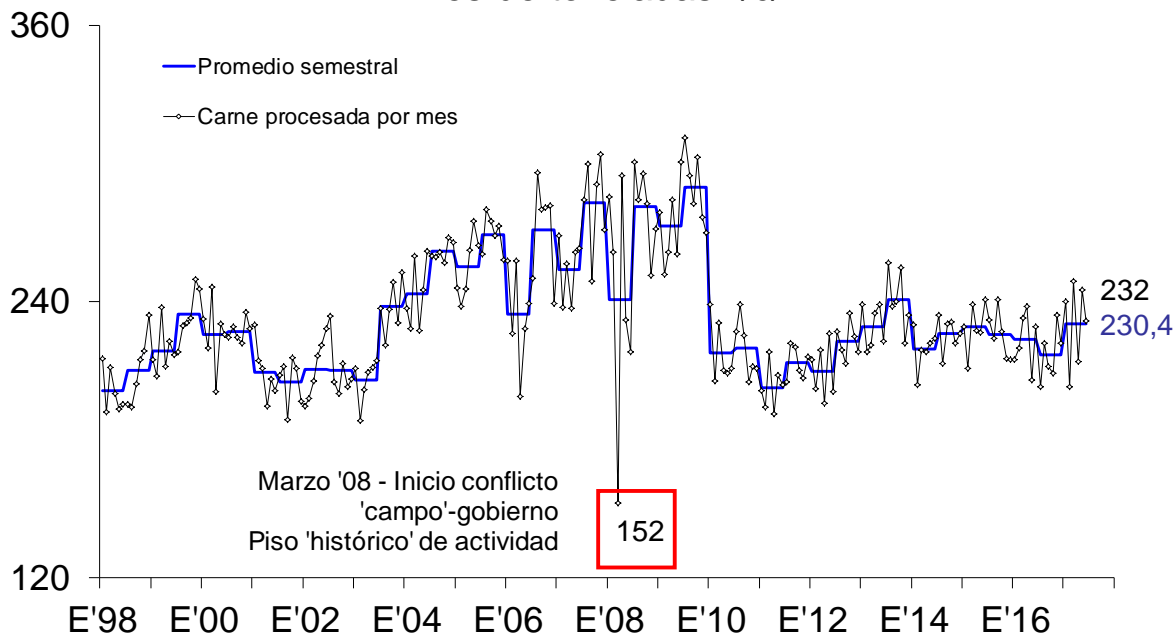
En % de la faena total - 1º semestre de cada año



Fuente: CICCRA, s/ ONCCA, Minagri y estim. propias. * '16/'17 provisorio.

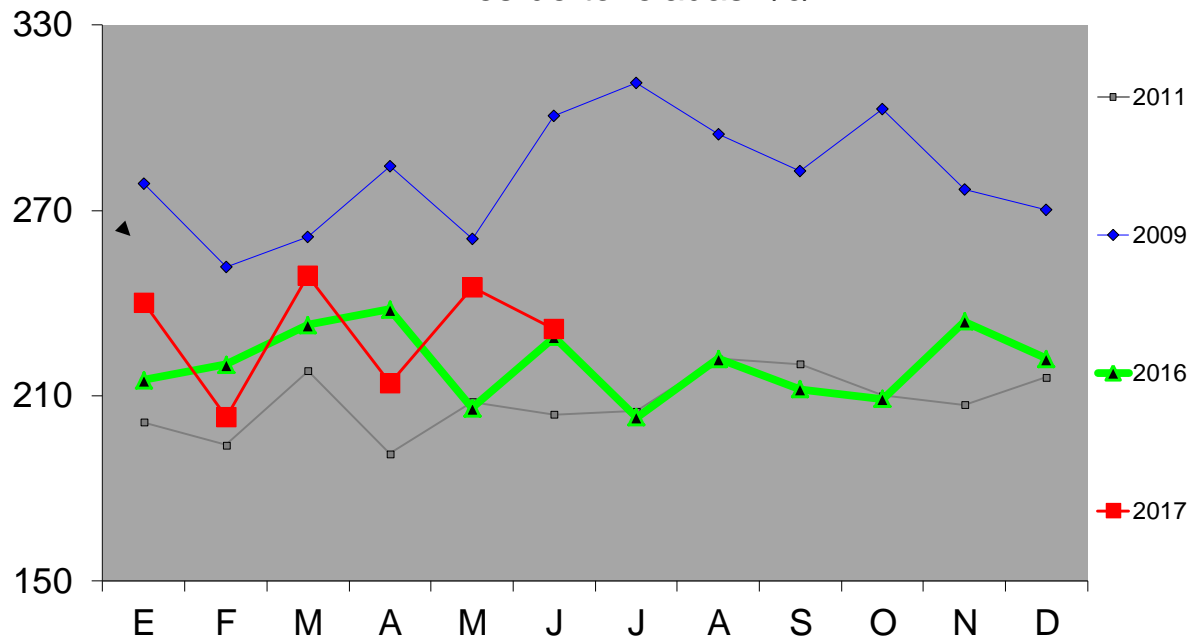
PRODUCCION DE CARNE VACUNA

En miles de toneladas r/c/h



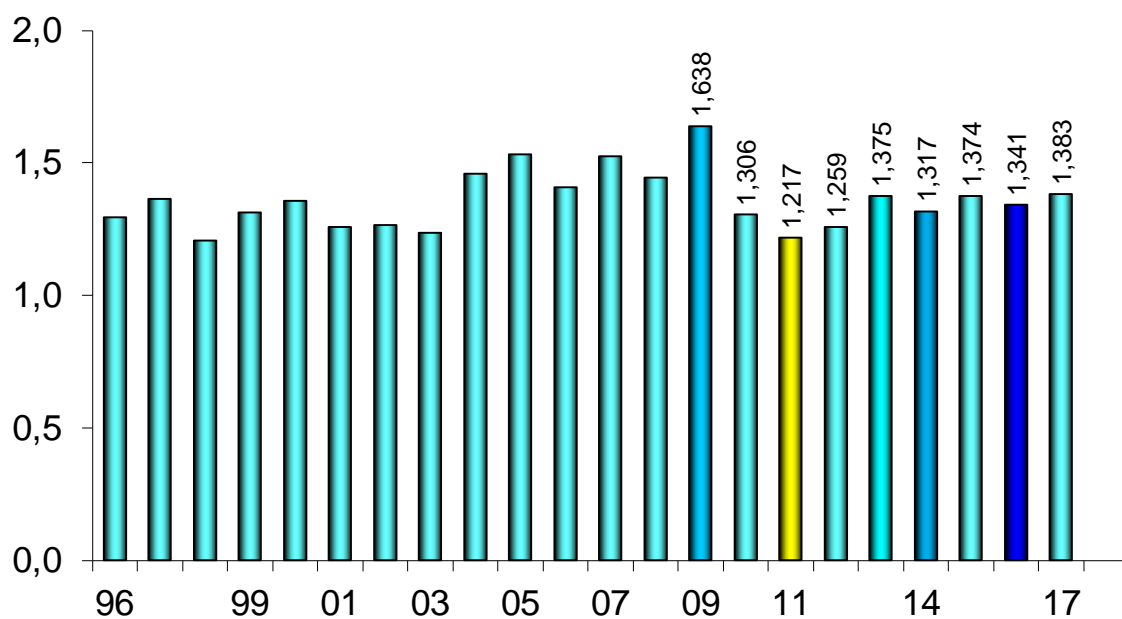
Fuente: CICCRA, s/ ONCCA, Minagri y estim. propias. * '16/'17 provisorio.

PRODUCCIÓN DE CARNE VACUNA En miles de toneladas r/c/h



Fuente: CICCRA, s/ ONCCA, Minagri y estim. propias. * '16/'17 provisorio.

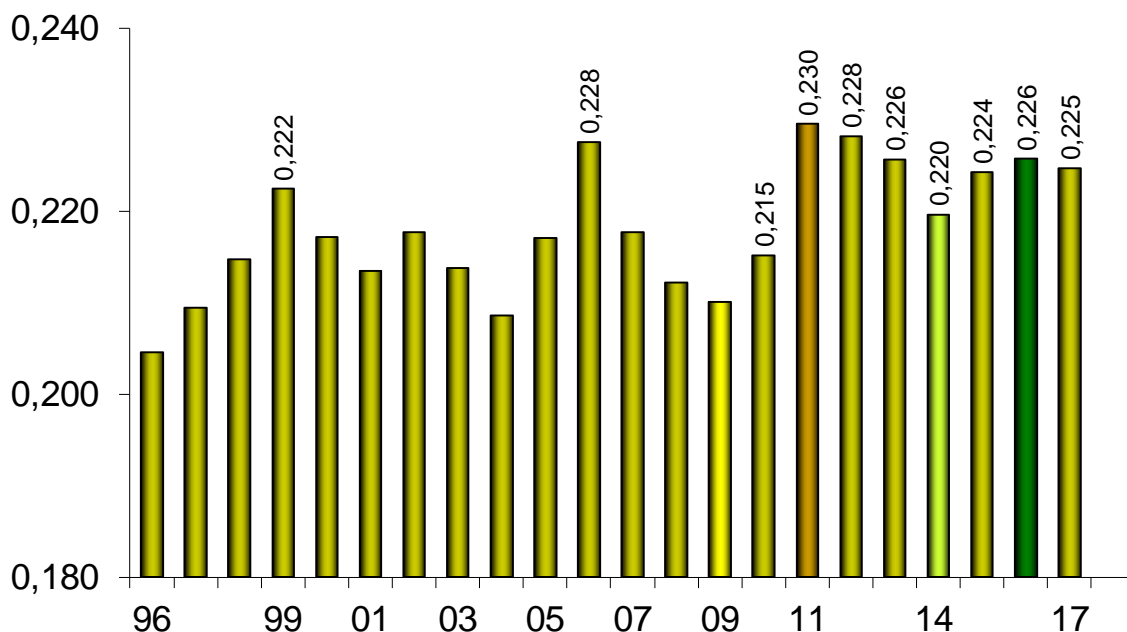
PRODUCCION DE CARNE VACUNA Enero-junio de 1990-2017* - En millones de toneladas r/c/h



Fuente: CICCRA, s/ ONCCA, Minagri y estim. propias. * '16/'17 provisorio.

PESO PROMEDIO DE LA HACIENDA FAENADA

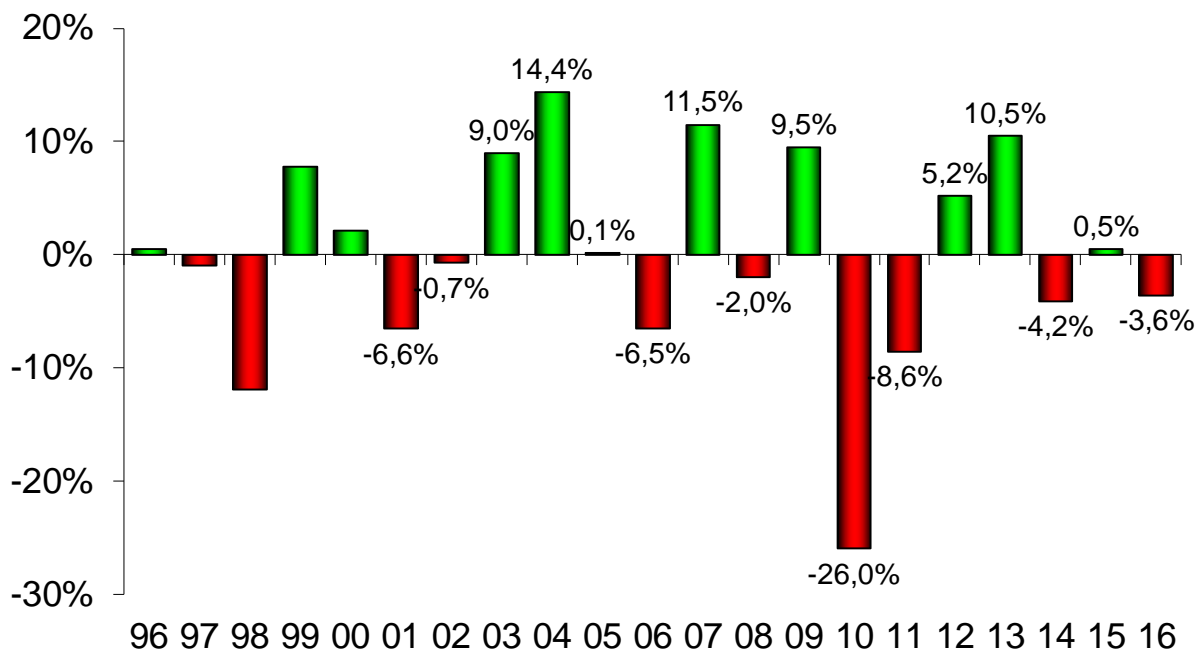
Enero-junio de 1996-2017* - En toneladas res c/hueso/gancho



Fuente: CICCRA, s/ ONCCA, Minagri y estim. propias. * '16/'17 provisorio.

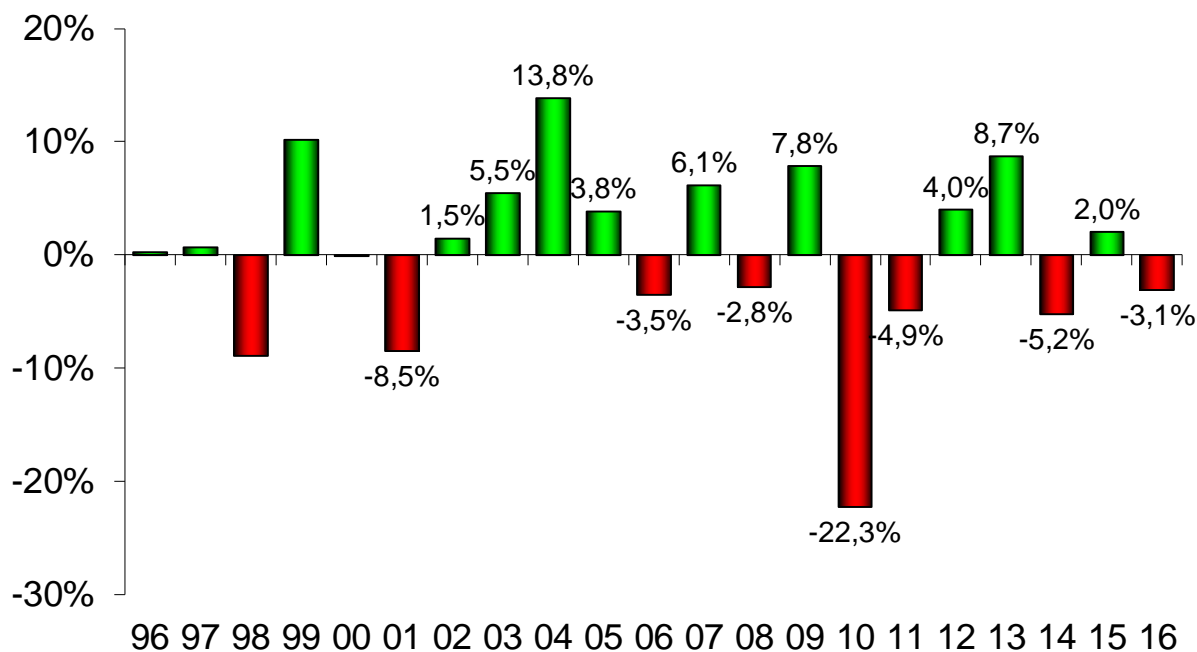
FAENA DE HACIENDA VACUNA

1996-2016 - Var. % anual



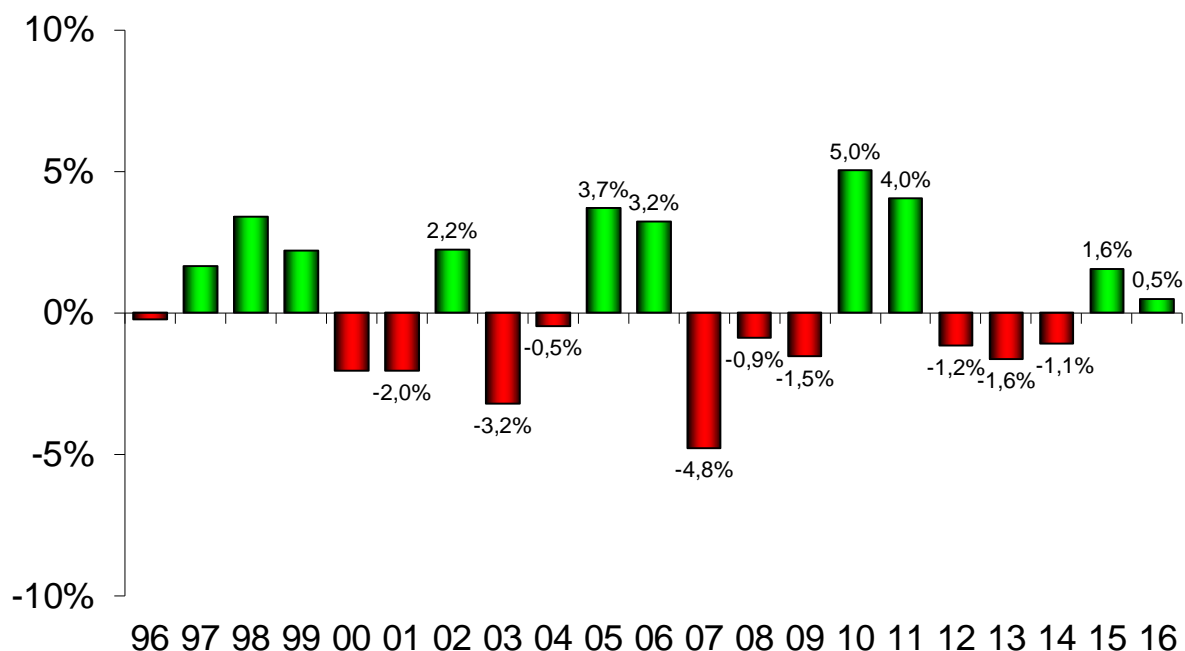
Fuente: CICCRA, s/ ONCCA, Minagri y estim. propias. * '16/'17 provisorio.

PRODUCCIÓN DE CARNE VACUNA 1996-2016 - Var. % anual



Fuente: CICCRA, s/ ONCCA, Minagri y estim. propias. * '16/'17 provisorio.

PESO PROMEDIO DE LA HACIENDA FAENADA 1996-2016 - Var. % anual



Fuente: CICCRA, s/ ONCCA, Minagri y estim. propias. * '16/'17 provisorio.

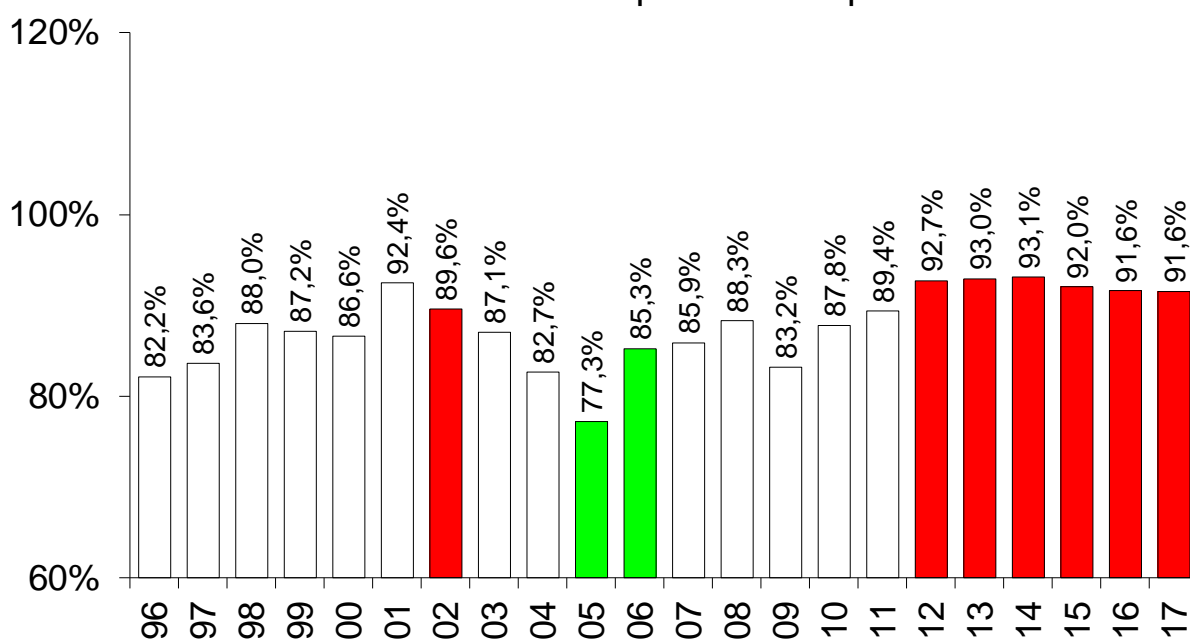
2. CONSUMO INTERNO:

La industria frigorífica produjo 1,38 millones de tn r/c/h de carne vacuna en el primer semestre del año, lo que arrojó una suba de 3,1% interanual. Puesto en términos absolutos, la cantidad ofrecida de carne vacuna creció en 41.656 tn r/c/h en relación a enero-junio de 2016.

Al mercado interno se volcó un total de 1,266 millones de tn r/c/h de carne vacuna en la primera mitad del año, lo que implicó un aumento de 3,1% anual. Del total producido, el consumo interno representó 91,6%.

CONSUMO INTERNO DE CARNE VACUNA

1º semestre de 1990-2017 - Importancia s/ producción total

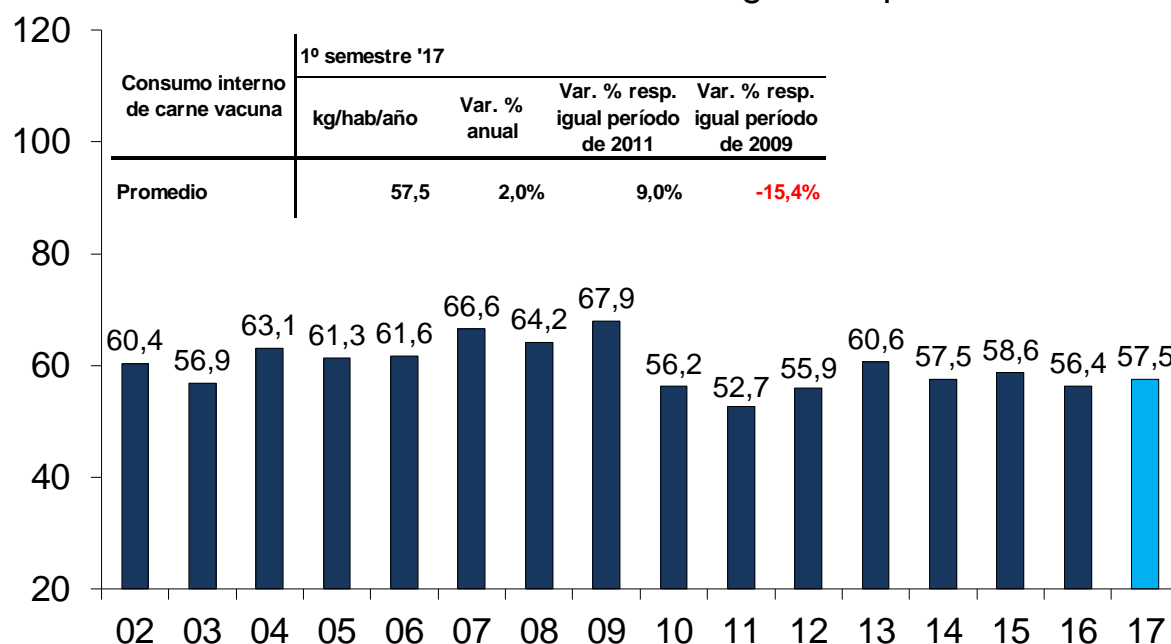


Fuente: CICCRA, con datos de ONCCA, Minagri y Senasa.

Y en lo que respecta al consumo (aparente) de carne vacuna por habitante, el mismo se ubicó en 57,5 kg/año en los primeros seis meses de 2017, quedando 2,0% por encima del verificado en el mismo período del año pasado. En cambio, cuando se considera el promedio móvil de los últimos doce meses, el guarismo fue de 55,8 kg/hab/año en junio y en relación a doce meses atrás mostró una caída de 2,8%.

CONSUMO DE CARNE VACUNA POR HABITANTE

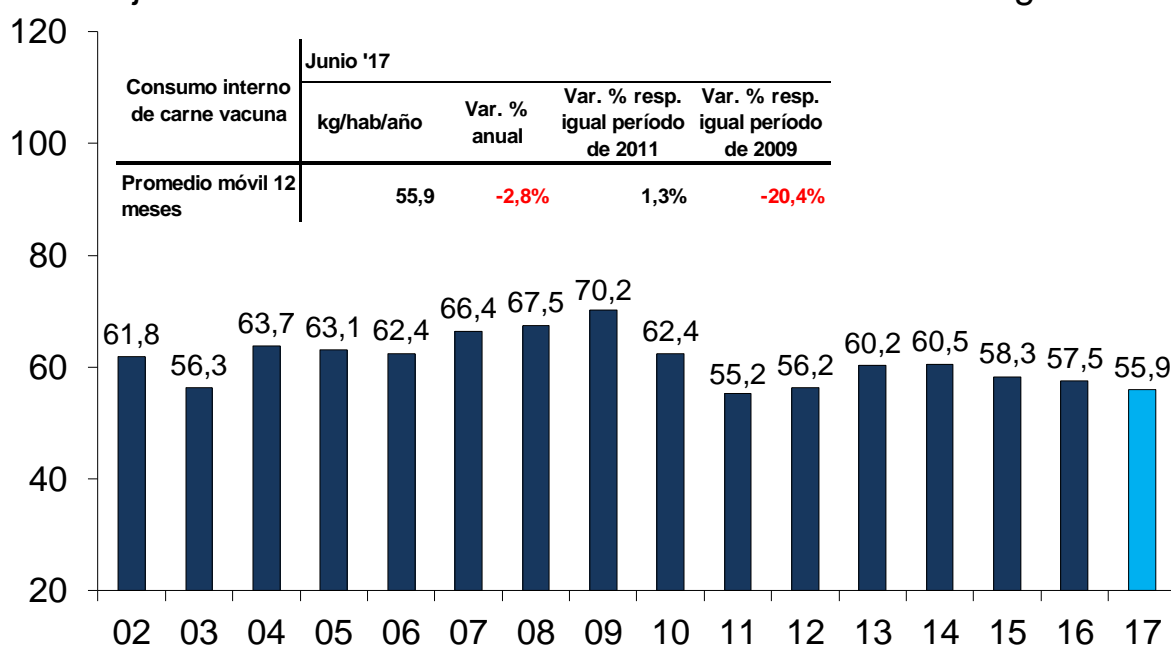
1º semestre de '02-'17* - En kilogramos por año



Fuente: CICCRA, estimación propia. * '16/'17 provisorio.

CONSUMO DE CARNE VACUNA POR HABITANTE

A junio de '02-'17* - Promedio móvil 12 meses - En kg/año



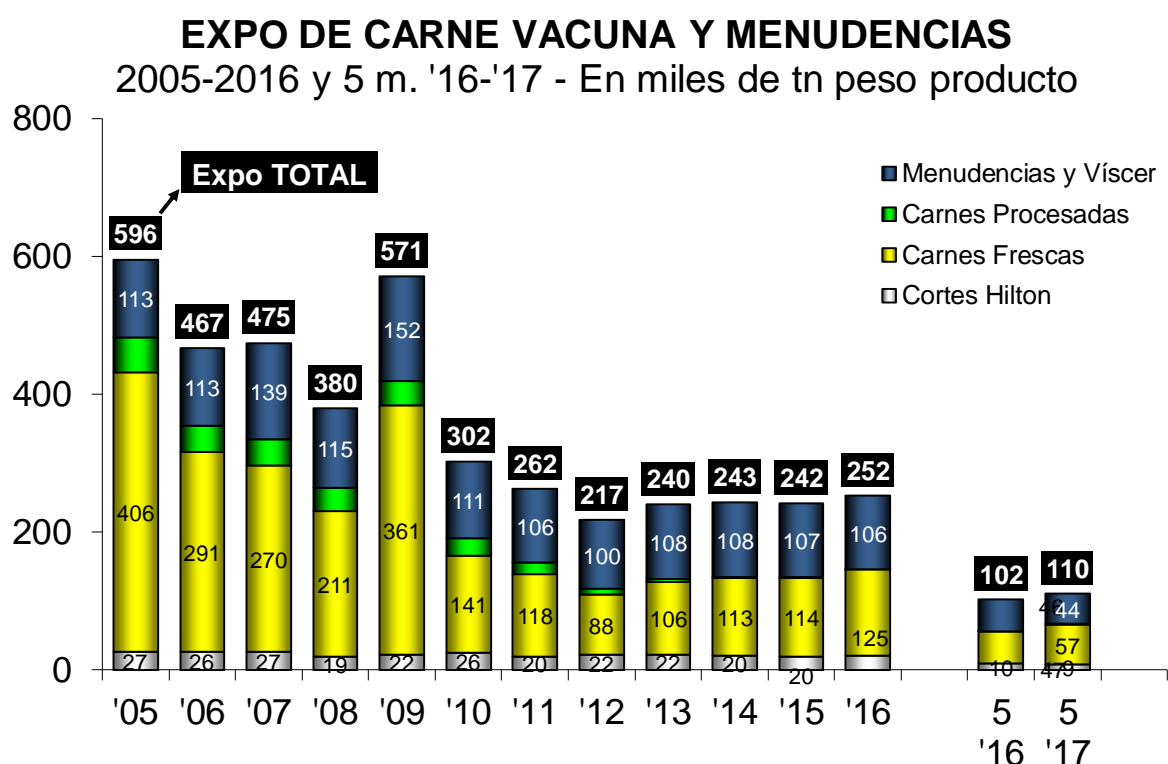
Fuente: CICCRA, estimación propia. * '16/'17 provisorio.

OFERTA Y DEMANDA DE CARNE VACUNA						
Período	Producción	Exportación	Consumo total	Consumo per cápita	Exportación	Consumo total
	Tn res c/hueso	Tn res c/hueso	Tn res c/hueso	kg/año	s/faena total	s/faena total
12 meses de...						
2014	2.673.901	211.630	2.462.271	57,7	7,9%	92,1%
2015	2.727.864	198.687	2.529.177	58,6	7,3%	92,7%
2016	2.643.000	230.202	2.412.798	55,4	8,7%	91,3%
6 m. de...				Pr. móv. 12 m.		
2013	1.375.000	96.931	1.278.069	60,2	7,0%	93,0%
2014	1.317.200	90.462	1.226.738	60,5	6,9%	93,1%
2015	1.373.743	109.244	1.264.499	58,3	8,0%	92,0%
2016 *	1.341.000	112.660	1.228.340	57,5	8,4%	91,6%
2017 *	1.382.656	116.781	1.265.875	55,9	8,4%	91,6%
Var. % '17-'16	3,1%	3,7%	3,1%	-2,8%	0,5%	0,0%
Var. abs. '17-'16	41.656	4.121	37.535	-1,6	0,0%	0,0%

Fuente: CICCRA, con datos de Minagri, Senasa, Indec y estimaciones propias. * Provisorios.

3. EXPORTACIONES DE CARNE VACUNA:

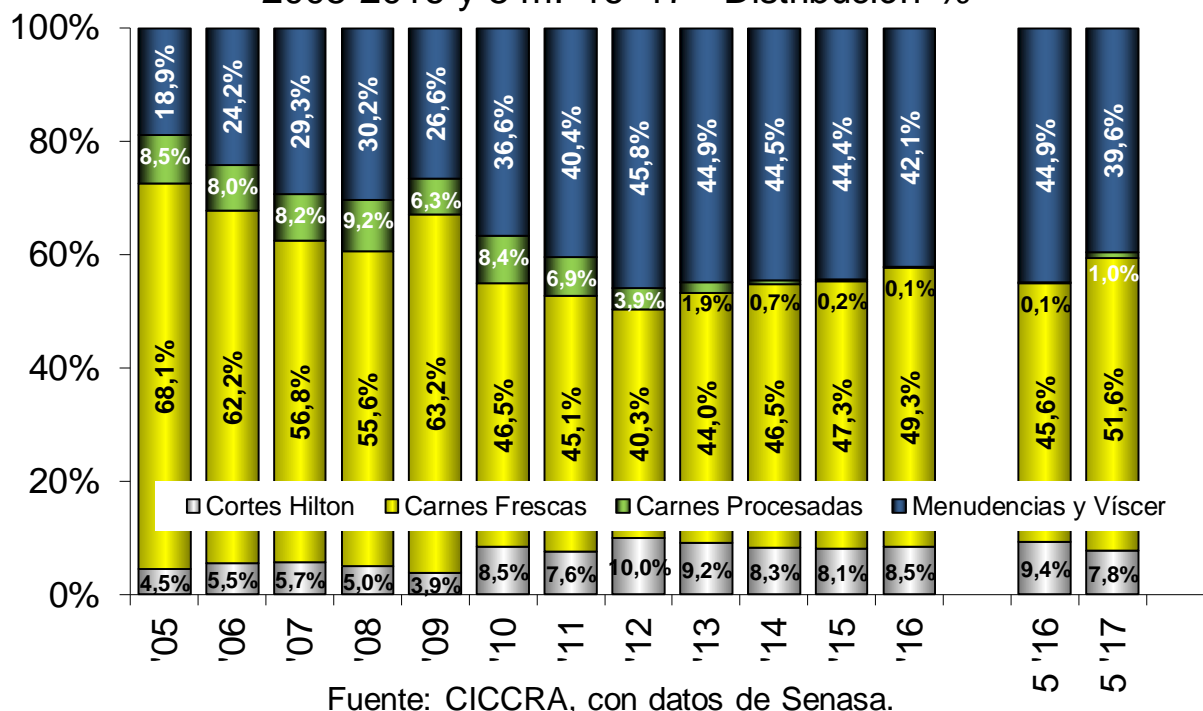
En mayo las exportaciones de carne vacuna se mantuvieron en torno a las 13.500 toneladas peso producto (tn pp), manteniéndose entre las más elevadas del corriente año. No obstante lo cual, y al igual que en abril, en términos interanuales resultaron 6,7% menores. En tanto, en el acumulado de los primeros cinco meses de 2017 las exportaciones de carne vacuna ascendieron a 66.635 tn pp, quedando 18,5% por arriba de las certificadas en el mismo período del año pasado. Medidas en toneladas res con hueso, según nuestras estimaciones totalizaron 97.208 tn y resultaron 0,9% mayores a las de enero-mayo de 2016.



Fuente: CICCRA, con datos de Senasa.

EXPO DE CARNE VACUNA Y MENUDENCIAS

2005-2016 y 5 m. '16-'17 - Distribución %



Las exportaciones de cortes congelados y frescos extra Hilton totalizaron 11.557 tn pp en mayo y resultaron 4,9% inferiores a las de un año atrás. En los primeros cinco meses del año se embarcaron 56.932 tn pp (+22,4% anual) por un valor total de 308,7 millones de dólares (+19,1%). El precio promedio por tn pp embarcada se ubicó en 5.422 dólares por tn pp., valor que resultó 2,7% menor al registrado en enero-mayo de 2016. La participación de estos productos en el total exportado de carne vacuna subió de 45,6% a 51,6% entre los períodos analizados.

Los principales productos exportados de cortes congelados y frescos extra Hilton fueron (representando 56,9% del total): aguja (4.427 tn pp; 7,8%), brazuelo (4.284 tn pp; 7,5%), cuadril (3.712 tn pp; 6,5%), paleta (3.337 tn pp; 5,9%), garrón (3.002 tn pp; 5,3%), bife ancho (2.915 tn pp; 5,1%), bife angosto (2.834 tn pp; 5,0%), nalga de adentro (2.811 tn pp; 4,9%), bola de lomo (2.696 tn pp; 4,7%) y cuarto delantero (2.363 tn pp; 4,2%).

A China se exportaron 27.652 tn pp de carne vacuna en enero-mayo de 2017, es decir 62,8% más que en igual período del año anterior. El valor exportado fue de 140,3 millones de dólares y experimentó un aumento de 59,6% interanual. El precio promedio de los productos exportados a China fue de 5.073 dólares por tn pp (-2,0% anual). Brazuelo, aguja y garrón fueron los tres productos más demandados por China, llegando a representar un tercio del volumen total vendido a este país.

En el caso de Chile, se vendieron 8.768 tn pp por un valor de 50,2 millones de dólares, a un precio promedio de 5.722 dólares por tn pp. En relación a enero-mayo de 2016 los cambios fueron de -7,2%, -3,3% y +4,1%, respectivamente. En el caso de Israel, se exportaron 7.538 tn pp por un valor de 44,6 millones de dólares, a un precio promedio de 5.917 dólares por tn pp. Y en relación a enero-mayo de 2016, las variaciones fueron de -20,6%, -20,4% y +0,3%, en términos respectivos.

Los embarques de cortes Hilton certificados por el Senasa ascendieron a 1.812 tn pp en mayo y resultaron 20,5% menores a los de mayo de 2016. Al considerar los primeros cinco meses del año, el total exportado de estos cortes fue de 8.605 tn pp y resultó 10,2% inferior al certificado en los primeros cinco meses de 2016. En tanto, el valor facturado por estos embarques premium ascendió a 101,9 millones de dólares, el cual fue 19,9% menor al ingresado en enero-mayo del año pasado. El precio promedio llegó a 11.847 dólares por tn pp, lo que arrojó una baja de 10,9% anual. Su participación en el total de carne vacuna exportada bajó de 9,4% a 7,8% entre los períodos analizados.

Los embarques de cortes Hilton se integraron mayormente con: bife angosto (3.242 tn pp; 37,7% del total), cuadril (1.974 tn pp; 22,9%), lomo (1.404 tn pp; 16,3%) y bife ancho (1.274 tn pp; 14,8%). Estos cuatro cortes representaron 91,7% del total de los embarques Hilton certificados por el Senasa durante los primeros cinco meses de 2017. Los envíos se dirigieron principalmente a Alemania (5.027 tn pp por un valor total de 60,9 millones de dólares, lo que arrojó un precio promedio de 12.121 dólares por tn pp). En comparación con enero-mayo de 2016, los cambios fueron de -17,7%, -28,0% y -12,5%, respectivamente. En el caso de Holanda, los envíos totalizaron 2.004 tn pp, el valor fue de 24,4 millones de dólares y el precio promedio fue de 12.170 dólares por tn pp (-5,1%, -6,9% y -1,9% anual, respectivamente). En el caso de Italia, los números fueron: 1.139 tn pp, 11,7 millones de dólares y 10.274 dólares por tn pp (+2,1%, -12,7% y -14,4% anual, respectivamente).

En mayo se exportaron 120 tn pp de carnes procesadas. En el acumulado del año los envíos de carnes procesadas totalizaron 1.098 tn pp, lo que arrojó un crecimiento de 846,6%. Su importancia en el total aumentó de 0,12% a 1,00% entre los primeros cinco meses de 2016 y de 2017. Del total, 806 tn pp correspondieron a hamburguesas y se enviaron casi en su totalidad a Curaçao (70,2%).

Y en lo que respecta a las exportaciones de menudencias y vísceras, en mayo totalizaron 8.191 tn pp y se ubicaron 9,0% por debajo de las registradas en el mismo mes de 2016. En enero-mayo de 2017 el volumen embarcado de estos productos fue de 43.611 tn pp (-4,9% anual) y el valor total fue de 84,9 millones de dólares (+11,9%). En este caso el precio promedio registró una suba de 16,2% interanual, hasta ubicarse en 2.012 dólares por tn pp. Su importancia en el total exportado bajó de 44,9% a 39,6% entre los períodos considerados.

Seis productos concentraron tres cuartas partes del volumen total de menudencias y vísceras exportadas desde Argentina en enero-mayo de 2017: mondongo (11.907 tn pp; 27,3% del total), hígado (9.436 tn pp; 21,6%), librillo (3.128 tn pp; 7,2%), tendones (3.125 tn pp; 7,2%), corazones (2.488 tn pp; 5,7%) y rabo (2.467 tn pp; 5,7%).

Tal como ya se destacó en Informes previos, Hong Kong y Rusia fueron los principales destinos para las exportaciones de menudencias y vísceras, concentrando en conjunto 65,8% del volumen total exportado en enero-mayo de 2017. A Hong Kong se enviaron 15.272 tn pp por un valor total de 38,9 millones de dólares, lo que arrojó un precio promedio de 2.545 dólares por tn pp (-1,3%, +6,4% y +7,8% anual, respectivamente). A Rusia se exportaron 13.410 tn pp por un total de 20,1 millones de dólares, a un valor promedio de 1.497 dólares por tn pp (+1,0%, +22,1% y +20,8% anual).

EXPORTACIONES DE CARNE VACUNA					
Tn pp	5 m 16	5 m 17	var. %	5 m 16	5 m 17
Cortes Hilton	9.579	8.605	-10,2%	9,4%	7,8%
Carnes Frescas	46.520	56.932	22,4%	45,6%	51,6%
Carnes Procesadas	116	1.098	846,6%	0,11%	1,00%
TOTAL CARNE	56.215	66.635	18,5%	55,1%	60,4%
Menudencias	45.868	43.611	-4,9%	44,9%	39,6%
TOTAL GENERAL	102.083	110.246	8,0%	100,0%	100,0%
Miles US\$ fob	5 m 16	5 m 17	var. %	5 m 16	5 m 17
Cortes Hilton	127.343	101.943	-19,9%	27,5%	20,6%
Carnes Frescas	259.256	308.685	19,1%	56,1%	62,3%
Carnes Procesadas				0,0%	0,0%
TOTAL CARNE	386.599	410.629	6,2%	83,6%	82,9%
Menudencias	75.807	84.856	11,9%	16,4%	17,1%
TOTAL GENERAL	462.406	495.485	7,2%	100,0%	100,0%
US\$ / tn pp	5 m 16	5 m 17	var. %		
Cortes Hilton	13.294	11.847	-10,9%		
Carnes Frescas	5.573	5.422	-2,7%		
Carnes Procesadas					
TOTAL CARNE	6.877	6.162	-10,4%		
Menudencias	1.731	2.012	16,2%		
TOTAL GENERAL	4.530	4.494	-0,8%		

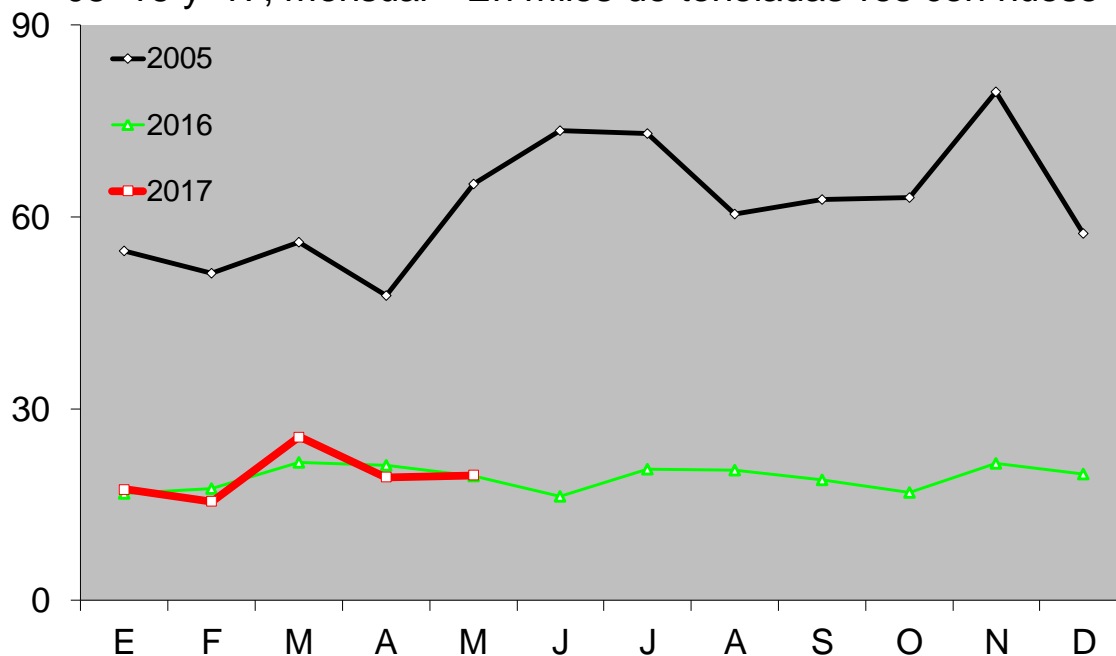
Fuente: CICCRA, con datos de SENASA y de Aduana.

EXPORTACIONES DE CARNE VACUNA			
Tn res con hueso	5 m 16	5 m 17	var. %
TOTAL	96.344	97.208	0,9%

Fuente: CICCRA, elaboración propia a partir de los datos de SENASA.

EXPORTACIONES DE CARNE VACUNA

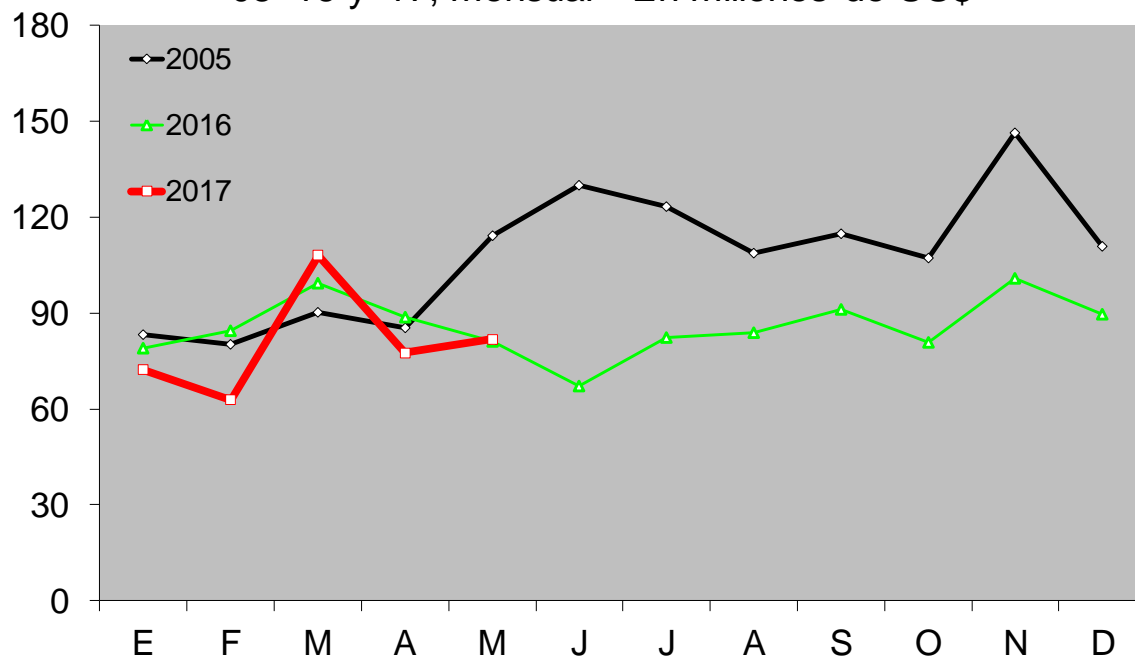
'05-'16 y '17, mensual - En miles de toneladas res con hueso



Fuente: CICCRA, con datos del Senasa.

EXPORTACIONES DE CARNE VACUNA

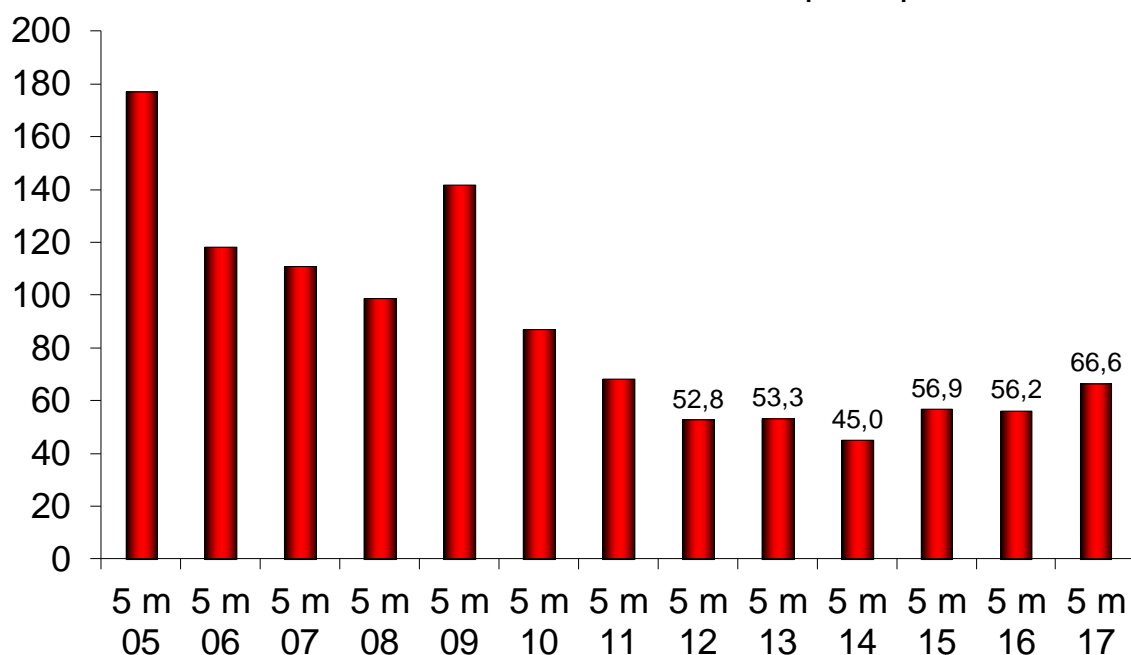
'05-'16 y '17, mensual - En millones de US\$



Fuente: CICCRA, con datos del Senasa.

EXPORTACIONES DE CARNE VACUNA

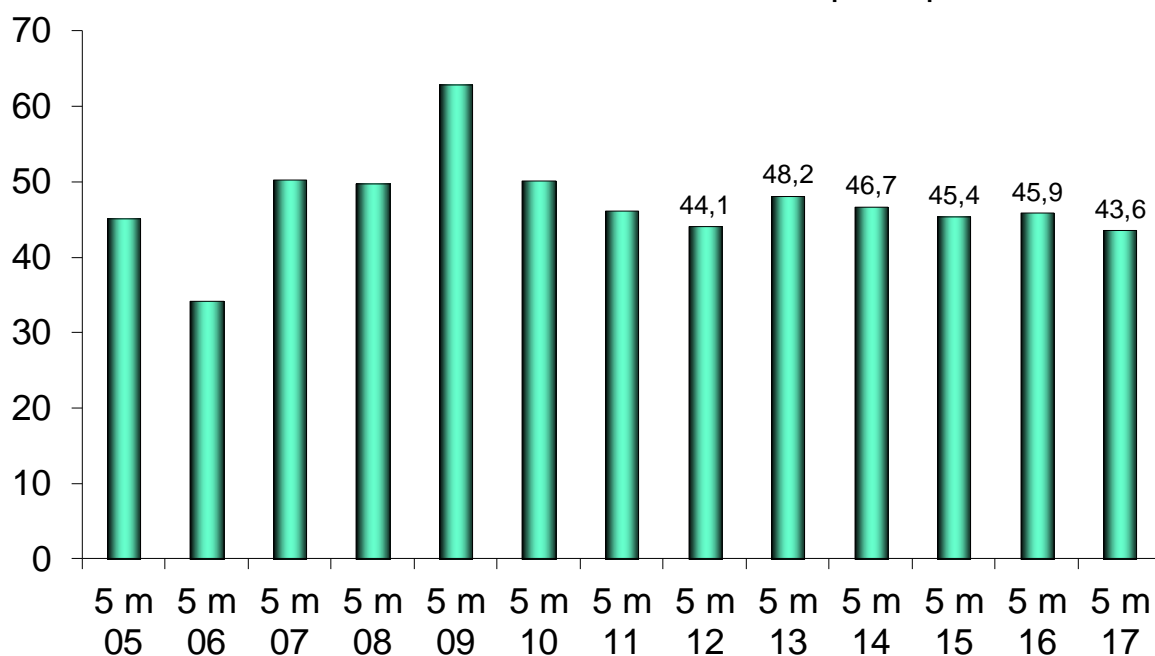
'05-'17, acumulado - En miles de toneladas peso producto



Fuente: CICCRA, con datos del Senasa.

EXPORTACIONES DE MENUDENCIAS VACUNAS

'05-'17, acumulado - En miles de toneladas peso producto



Fuente: CICCRA, con datos del Senasa.

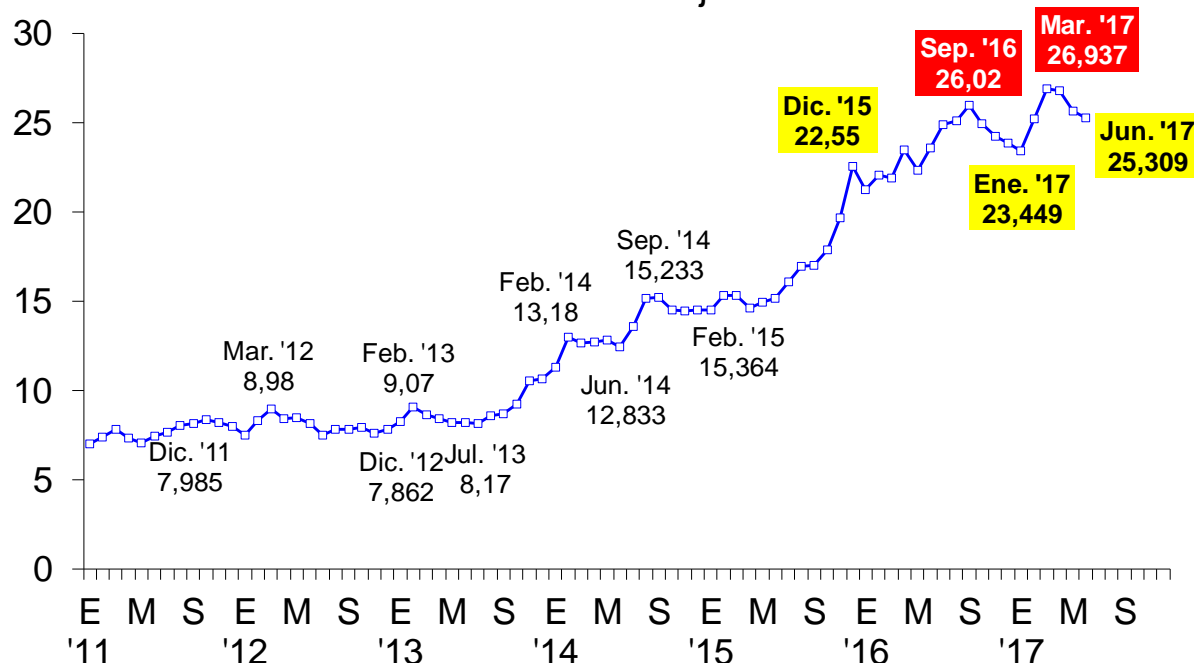
4. DINÁMICA DE LOS PRECIOS

Por tercer mes consecutivo, en junio de 2017 el precio promedio de la hacienda comercializada a través del Mercado de Liniers disminuyó en relación al promedio del mes anterior. El precio promedio se ubicó en \$ 25,309 por kilo vivo y resultó 1,5% inferior al registrado en mayo. En el mismo lapso, el precio promedio de los principales cortes de carne vacuna en las carnicerías exhibió un alza de apenas 0,2%. En consecuencia, en el último mes continuó cerrándose la brecha que se había abierto entre ambas series allá por agosto de 2009 (ahora se redujo a sólo 1,1%), cuando la falta de hacienda hizo que el precio de la hacienda en pie 'se disparara'.

Todo esto hizo que en relación a junio de 2016 el precio promedio por kilo vivo registrara la tasa de crecimiento más baja desde julio de 2013 (sólo 7,1% anual). En tanto, entre puntas del corriente año (junio '17 vs. diciembre '16), el precio de la hacienda acumuló un aumento de 5,9%.

Al convertirlo a dólares estadounidenses, el valor del kilo vivo quedó en un promedio de US\$ 1,571 en junio. En términos mensuales experimentó una caída de 4,0% (a la baja del valor en pesos se sumó el aumento de la cotización en pesos argentinos del billete norteamericano, que fue de 2,6%). En términos interanuales, el descenso fue de 6,4% (en este período la suba del valor del billete duplicó a la del precio de la hacienda en pesos: 14,5% vs. 7,1%).

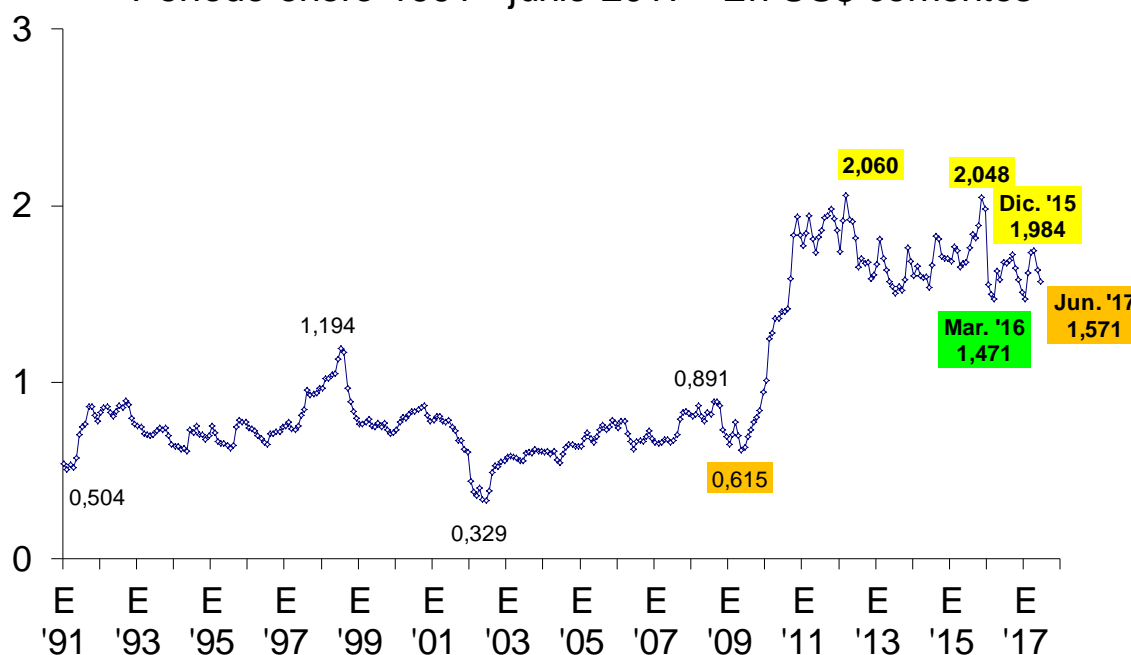
PRECIO PROMEDIO (EN \$) DE LA HACIENDA VACUNA Período enero 2011 - junio 2017



Fuente: CICCRA, con datos del Mercado de Liniers S.A..

PRECIO DE LA HACIENDA EN LINIERS

Período enero 1991 - junio 2017 - En US\$ corrientes



Fuente: CICCRA, con datos del Mercado de Liniers S.A.

En el último mes el valor promedio de los cortes de carne vacuna en el mostrador se modificó apenas 0,2% con respecto a mayo, al tiempo que en términos interanuales registró un alza de 15,0%.

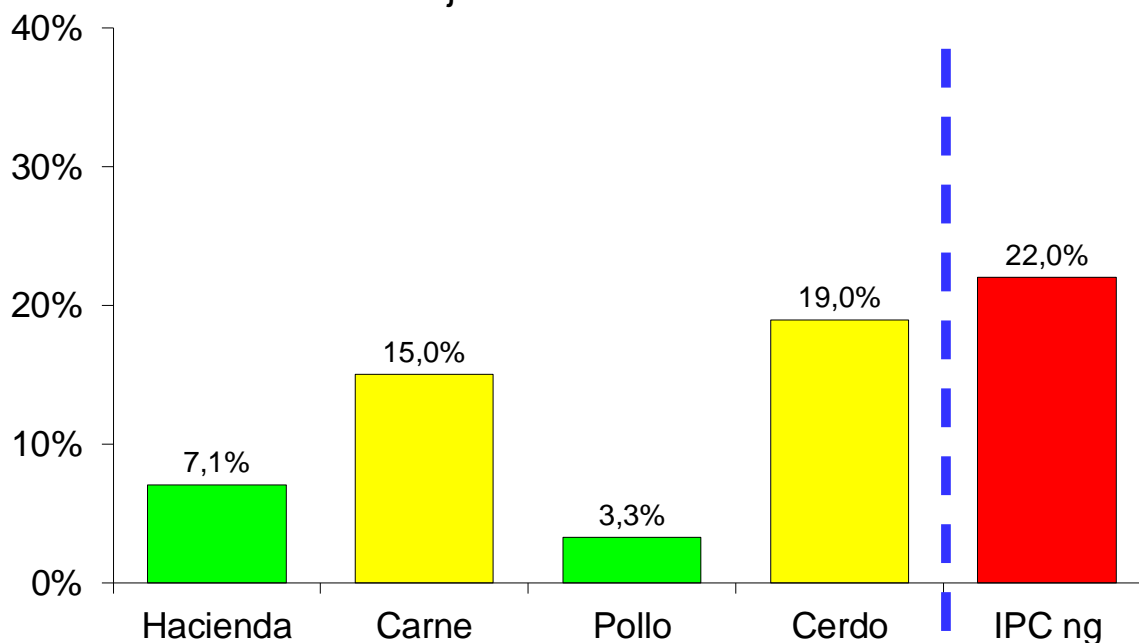
Entre iguales períodos la carne aviar registró una baja de 3,6% mensual y un alza de apenas 3,3% anual. En consecuencia, el pollo experimentó una caída de 10,2% interanual en relación al precio promedio de los cortes vacunos.

Y en el caso de la carne porcina, la variación mensual fue negativa en 2,9%, pero la interanual fue positiva en 19,0%. En consecuencia, aún a pesar del cambio que exhibió entre mayo y junio del corriente año, en los últimos doce meses la carne porcina se encareció 3,4% con respecto a la carne vacuna.

Por último, en lo que transcurrió de 2017 (es decir, junio '17 vs. diciembre '16) la carne vacuna fue la que acumuló la mayor suba (11,1%), guarismo que resultó apenas inferior al del nivel general del Índice de Precios al Consumidor (IPC) elaborado por el INDEC (12,2%, si se considera un alza de 1,5% en junio). Por su parte, la carne porcina acumuló una suba de 3,5% y la carne aviar acumuló una baja de 6,0%. Nuevamente, surge claramente el abaratamiento de la carne aviar con respecto a la carne vacuna y a la carne porcina (-15,4% y -9,2%, respectivamente).

PRECIO DE HACIENDA Y CARNES VS. IPC

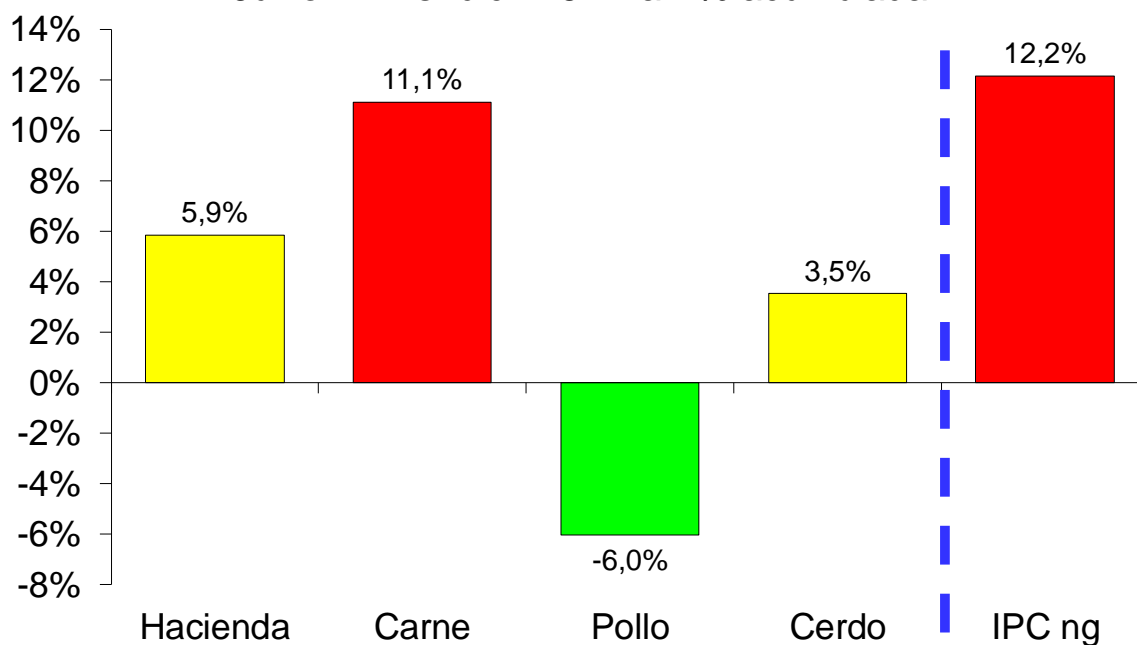
Junio '17 vs. junio '16 - Var. % acumulada



Fuente: CICCRA, con datos del Congreso Nacional, CABA y estimaciones propias.

PRECIO DE HACIENDA Y CARNES VS. IPC

Junio '17 vs. dic. '16 - Var. % acumulada



Fuente: CICCRA, con datos del Congreso Nacional y estimaciones propias.

5. BANCO DE DATOS:

PRECIO DE LA HACIENDA VACUNA EN PIE								
En pesos por kilogramo vivo								
Período	TOTAL	Novi- llos	Novi- litos	Vaqui- llonas	Terne- ros	Vacas	Toros	MEJ
jun-16	23,630	28,747	30,955	28,560	31,456	14,649	17,246	26,991
may-17	25,698	29,210	32,737	30,704	34,537	15,724	16,955	29,553
jun-17	25,309	29,951	33,666	30,972	34,984	15,903	15,953	24,371
6 m 17	25,575	28,183	31,563	29,248	32,707	16,933	17,700	27,105
Var. % respecto a...								
mes anterior	-1,5%	2,5%	2,8%	0,9%	1,3%	1,1%	-5,9%	-17,5%
igual mes año ant.	7,1%	4,2%	8,8%	8,4%	11,2%	8,6%	-7,5%	-9,7%
dic-01	3.885,7%	4.479,7%	4.524,5%	4.330,9%	3.898,2%	3.722,8%	4.109,2%	
6 m 16	13,8%	10,8%	11,8%	11,3%	12,8%	14,5%	7,9%	12,5%

Fuente: CICCRA, con datos del Mercado de Liniers S.A..

PRECIO DE LA HACIENDA VACUNA EN PIE								
En dólares 'oficiales' por kilogramo vivo								
Período	TOTAL	Novi- llos	Novi- litos	Vaqui- llonas	Terne- ros	Vacas	Toros	MEJ
jun-16	1,678	2,042	2,199	2,028	2,234	1,040	1,225	1,917
may-17	1,636	1,860	2,085	1,955	2,199	1,001	1,080	1,882
jun-17	1,571	1,859	2,089	1,922	2,171	0,987	0,990	1,512
6 m 17	1,630	1,796	2,011	1,864	2,084	1,079	1,129	1,729
Var. % respecto a...								
mes anterior	-4,0%	-0,1%	0,2%	-1,7%	-1,3%	-1,4%	-8,3%	-19,6%
igual mes año ant.	-6,4%	-9,0%	-5,0%	-5,2%	-2,8%	-5,1%	-19,2%	-21,1%
dic-01	160,8%	199,7%	202,6%	190,0%	161,7%	150,2%	175,5%	
6 m 16	3,9%	1,1%	2,0%	1,6%	2,9%	4,6%	-1,5%	2,7%

Fuente: CICCRA, con datos del Mercado de Liniers S.A. y del BCRA.