

CÁMARA DE LA INDUSTRIA Y COMERCIO DE CARNES Y DERIVADOS DE LA
REPUBLICA ARGENTINA

INFORME ECONÓMICO MENSUAL

Documento N° 206 – Marzo 2018

Dirección: Ing. Miguel A. Schiariti

ÍNDICE GENERAL

EDITORIAL	1
INDICADORES ECONÓMICOS SECTORIALES	4
1. FAENA VACUNA Y PRODUCCIÓN DE CARNE	4
2. CONSUMO INTERNO	11
3. EXPORTACIONES DE CARNE VACUNA	13
4. DINÁMICA DE LOS PRECIOS	14
5. BANCO DE DATOS	
– PRECIO DE LA HACIENDA EN EL MERCADO DE LINIERS	18

EDITORIAL:

El horizonte de la industria frigorífica para 2018 estará signado por la evolución de la sequía. De la rudeza de la misma dependerá la evolución de la faena y si la recomposición de stock se mantiene o cae al ritmo del achicamiento de los rodeos que los productores se vean obligados a hacer.

En marzo hemos visto el adelantamiento de los destetes y, la consiguiente sobreoferta de terneros. Este acontecimiento provocó la caída del precio del ternero de entre 3 y 5 pesos por kilo, y la caída de precios de todas las categorías fundamentado por la necesidad de los productores de achicar las existencias en el campo.

En marzo de 2018 la faena de hacienda vacuna resultó inferior a la de marzo de 2017, producto de la menor cantidad de días hábiles. Si se corrige la faena por la cantidad de días hábiles, en términos interanuales resultó casi 6% superior. En tanto, durante el tercer mes del año el ciclo ganadero se mantuvo en una posición neutral (ni liquidación, ni recomposición de existencias).

Es llamativo el silencio del SENASA ante la falta de publicación de los datos estadísticos. Han dejado de aparecer en la página sin explicación de ningún tipo. Las nuevas autoridades del organismo parecen no darles importancia a los datos de producción y exportación. A partir del presente Informe los datos de faena son los publicados por el Minagro.

La faena total de hacienda vacuna se ubicó en 1,076 millones de cabezas y resultó 3,9% menor a la de marzo del año pasado.

En lo que respecta a la faena de hembras, en marzo siguió creciendo con relación a un año atrás (3,0%). La participación de las hembras en la faena total subió a 44,5%, superando en 3 puntos porcentuales a la proporción registrada en marzo del año pasado. Este fue quinto mes consecutivo en el que la participación de las hembras en la faena total se ubicó entre 44% y 45%.

En el primer trimestre de 2018 un total de 345 establecimientos faenó 3,23 millones de cabezas de hacienda vacuna, es decir 5,8% más que en enero-marzo de 2017. Los diez establecimientos que más animales faenaron en lo que va de 2018, explicaron poco más de 19% de la faena total. En tanto, los 40 establecimientos con mayor nivel de actividad concentraron 51,4% de la faena total. **Asimismo, hay que señalar que 116 establecimientos registraron una faena inferior a las 1.000 cabezas en el primer trimestre del año, concentrando apenas 1,2% de la faena total.**

En materia de ubicación geográfica, los establecimientos de la provincia de Buenos Aires explicaron 51,3% de la faena total, los de Santa Fe, otro 17,2%, y los de Córdoba, otro 8,6%. En conjunto, las tres principales provincias representaron 77,2% de la faena total.

La producción de carne vacuna equivalió a 244 mil toneladas res con hueso (tn r/c/h). En términos interanuales, cayó 2,7%, debido a la razón ya expuesta. En tanto, corregida por días hábiles, la producción de carne vacuna creció 7,0% anual.

El mercado doméstico absorbió 639,3 mil tn r/c/h de carne vacuna, La participación del consumo interno en el total bajó a 87,2% (-3,7 puntos porcentuales).

El consumo per cápita de carne vacuna se ubicó en 58,3 kg/año en marzo de 2018, al considerar el promedio móvil de los últimos 12 meses.

El mercado doméstico absorbió 639,3 mil tn r/c/h de carne vacuna, es decir 16.420 tn r/c/h más que en el primer trimestre de 2017 (+2,6% interanual). La participación del consumo interno en el total bajó a 87,2% (-3,7 puntos porcentuales).

El consumo per cápita de carne vacuna se ubicó en 58,3 kg/año en marzo de 2018, al considerar el promedio móvil de los últimos 12 meses. En términos interanuales se registró una mejora de 4,3%.

En el tercer mes del año el precio de la hacienda en pie comercializada a través del Mercado de Liniers exhibió una importante corrección a la baja, con la cual casi anuló toda la suba observada durante febrero. El precio promedio disminuyó 7,8% mensual y quedó en \$ 27,758 por kilo vivo. Todas las categorías experimentaron pérdidas de valor.

En términos interanuales, el valor promedio de la hacienda en pie mostró la menor suba en casi cinco años, apenas 3,0%. Los MEJ fueron los que exhibieron la mayor suba, 10,1% anual. Luego se ubicaron los novillitos (9,0% anual), los novillos (8,8%), los terneros (8,3%), las vaquillonas (6,4%), los toros (4,2%) y, finalmente, las vacas, con una suba de sólo 2,9% anual.

La baja de los valores de los animales en pie se combinó con un nuevo aumento de la cotización del dólar estadounidense, lo que se tradujo en una retracción del precio promedio en dólares mayor aún. Durante marzo la cotización del dólar en pesos argentinos subió 1,9% mensual y acumuló una suba de 30,5% con relación a abril del año pasado. Entre puntas de este período, el precio de la hacienda en pie pasó de US\$ 1,748 por kilo vivo a US\$ 1,371, exhibiendo una caída de 21,5%. Todas las categorías exhibieron caídas de precios en moneda extranjera muy similares al promedio general. Las excepciones, es decir las categorías ubicadas en los extremos, fueron los MEJ (-24,1%) y las vacas (-17,2%).

En lo que respecta al precio de la carne vacuna en mostradores del Gran Buenos Aires (GBA), durante el tercer mes del año exhibió un aumento de 4,4% mensual (hay que retrotraerse a mayo del año pasado para encontrar un alza tan importante). En tanto, en la comparación anual el precio promedio de los cortes de carne vacuna verificó un aumento de 18,0%.

Luego del gran ajuste de febrero, en marzo la carne aviar registró una suba más moderada, de 1,8% mensual. Con relación a marzo de 2017, la carne de pollo subió 18,2%, igualando el comportamiento de la carne vacuna.

El valor de la carne porcina cayó 0,6% entre febrero y marzo, quedando sólo 13,5% por encima del nivel observado en marzo de 2017. Con estos guarismos, los cortes porcinos se abarataron tanto respecto de los cortes vacunos y como del pollo. En términos mensuales bajaron 4,7% y 2,3%, respectivamente. En términos interanuales, las bajas fueron de 3,8% y 4,0%.

Entre puntas del año (marzo '18 vs. diciembre '17) la carne aviar lideró las subas de precios, con un aumento acumulado de 20,6%. Muy por detrás quedaron el promedio de los cortes vacunos (7,2%) y los cortes porcinos (3,4%). Incluso, cabe destacar que los cortes vacunos aumentaron apenas por encima del nivel general del índice de precios al consumidor y los cortes porcinos quedaron muy por debajo.

INDICADORES ECONÓMICOS SECTORIALES:**1. FAENA Y PRODUCCIÓN DE CARNE:**

En marzo de 2018 la faena de hacienda vacuna resultó inferior a la de marzo de 2017, producto de la menor cantidad de días hábiles. Si se corrige la faena por la cantidad de días hábiles, en términos interanuales resultó casi 6% superior. En tanto, durante el tercer mes del año el ciclo ganadero se mantuvo en una posición neutral (ni liquidación, ni recomposición de existencias).

La faena total de hacienda vacuna se ubicó en 1,076 millones de cabezas y resultó 3,9% menor a la de marzo del año pasado. Puesto en términos absolutos, entre marzo de 2017 y marzo de 2018 se faenaron 43 mil cabezas menos de hacienda vacuna. Tal como ya se estableció, ello se debió a la menor cantidad de días laborables, producto del adelantamiento de la Semana Santa (que en 2017 cayó en abril y este año en marzo). Cuando se corrige por este factor, surge que la faena vacuna creció casi 6% en términos anuales.

En la perspectiva 'histórica', marzo de 2018 quedó en el 23º puesto entre los 39 marzos considerados. Y al comparar con el promedio de las faenas registradas en los marzos de 1980 a 2017, la faena de marzo de 2018 fue 1,8% menor.

En lo que respecta a la faena de hembras, en marzo siguió creciendo con relación a un año atrás (3,0%) y ascendió a 478,4 mil cabezas. En cambio, la faena de machos disminuyó (-8,7%), hasta ubicarse en 597,7 mil cabezas. En términos absolutos, se faenaron 13.910 hembras más que en marzo de 2017 y 57.132 machos menos. La participación de las hembras en la faena total subió a 44,5%, superando en 3 puntos porcentuales a la proporción registrada en marzo del año pasado. Este fue quinto mes consecutivo en el que la participación de las hembras en la faena total se ubicó entre 44% y 45%.

En el primer trimestre de 2018 un total de 345 establecimientos faenó 3,23 millones de cabezas de hacienda vacuna, es decir 5,8% más que en enero-marzo de 2017. En términos absolutos, la faena creció en 175,6 mil cabezas. Fue el 17º marzo entre los últimos 39 marzos. Los diez establecimientos que más animales faenaron en lo que va de 2018, explicaron poco más de 19% de la faena total. En tanto, los 40 establecimientos con mayor nivel de actividad concentraron 51,4% de la faena total. Asimismo, hay que señalar que 116 establecimientos registraron una faena inferior a las 1.000 cabezas en el primer trimestre del año, concentrando apenas 1,2% de la faena total. En materia de ubicación geográfica, los establecimientos de la provincia de Buenos Aires explicaron 51,3% de la faena total, los de Santa Fe, otro 17,2%, y los de Córdoba, otro 8,6%. En conjunto, las tres principales provincias representaron 77,2% de la faena total.

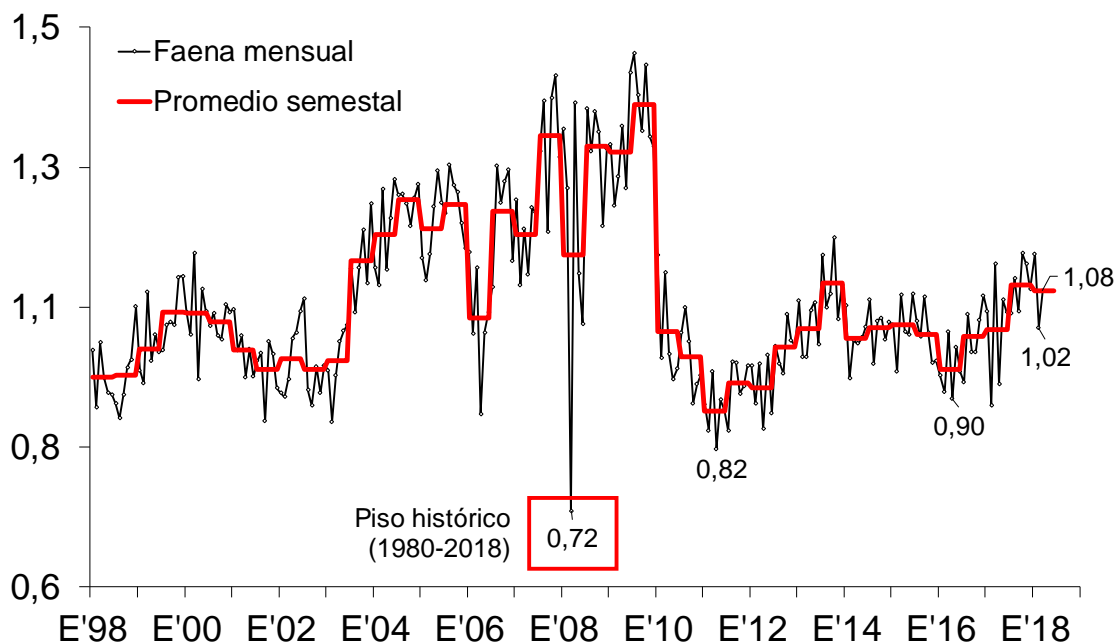
La participación de las hembras en la faena total fue de 44,5% en el primer tercio del año, superando en 2,3 puntos porcentuales al cociente de enero-marzo de 2017. Este valor resultó similar al registrado en el primer trimestre de 2014, cuando 44,8% de la faena total se integró con hembras.

La producción de carne vacuna equivalió a 244 mil toneladas res con hueso (tn r/c/h). En términos interanuales, cayó 2,7%, debido a la razón ya expuesta. En tanto, corregida por

días hábiles, la producción de carne vacuna creció 7,0% anual. En términos absolutos, se produjeron 6,7 mil tn r/c/h de carne vacuna menos que en marzo de 2017.

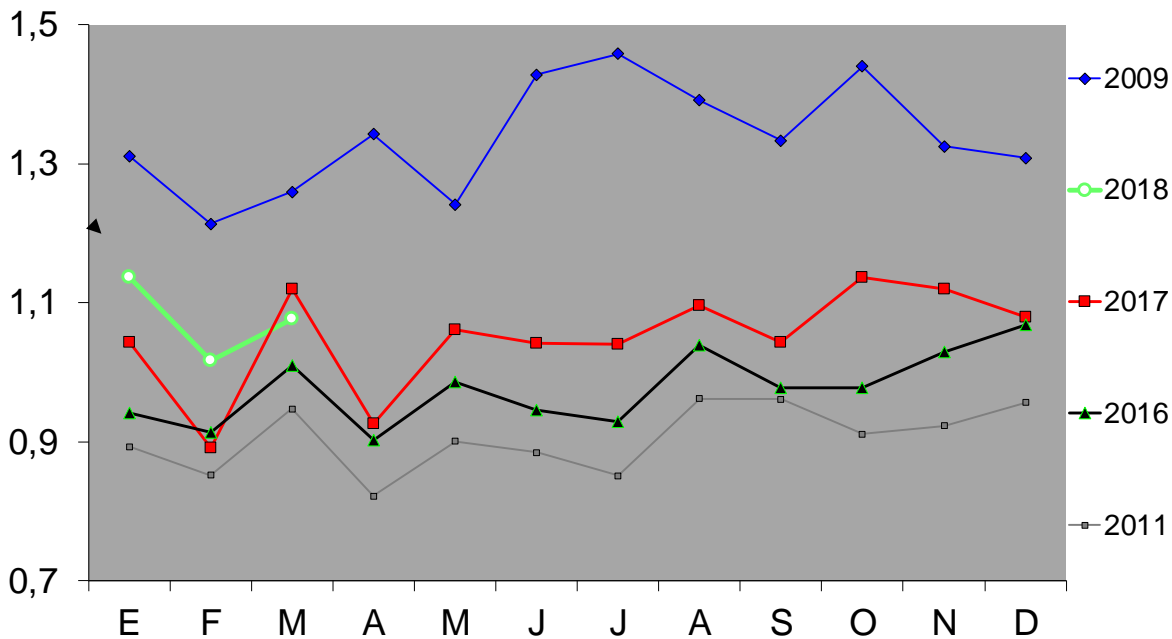
En enero-marzo del corriente año se produjeron 733 mil tn r/c/h de carne vacuna, lo que arrojó un aumento de 7,0% interanual (+48,1 mil tn r/c/h). Este fue el 4º mejor primer trimestre de los últimos 23 años.

FAENA DE GANADO VACUNO En millones de cabezas



Fuente: CICCRA, s/ ONCCA, Minagri y estim. propias. * '17/'18 provisorio.

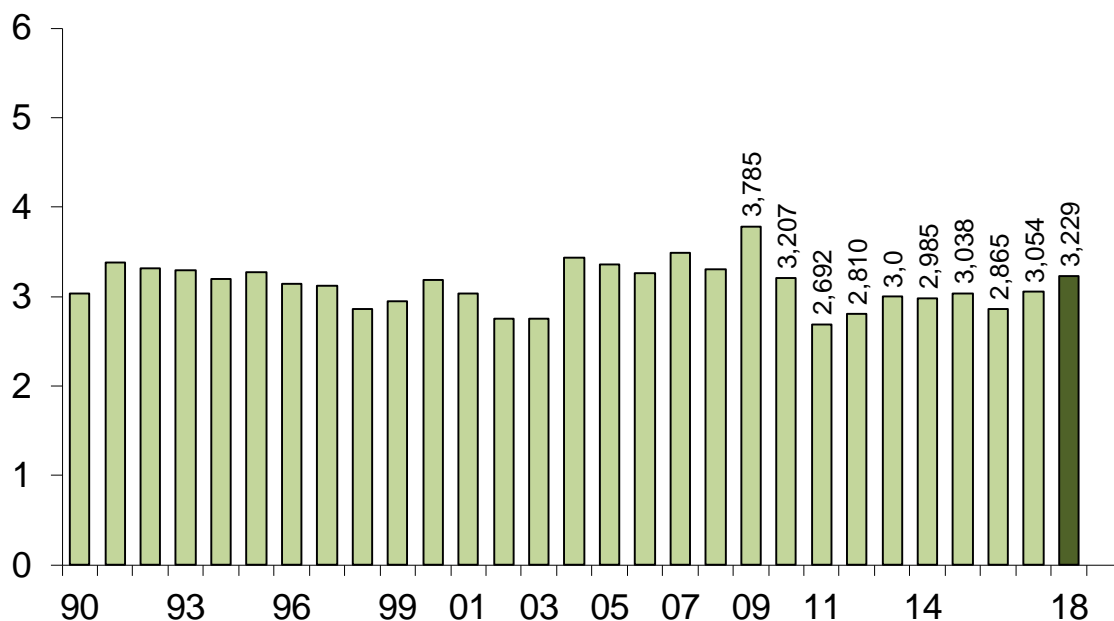
FAENA DE GANADO VACUNO En millones de cabezas



Fuente: CICCRA, s/ ONCCA, Minagri y estim. propias. * '17/'18 provisorio.

FAENA DE HACIENDA VACUNA

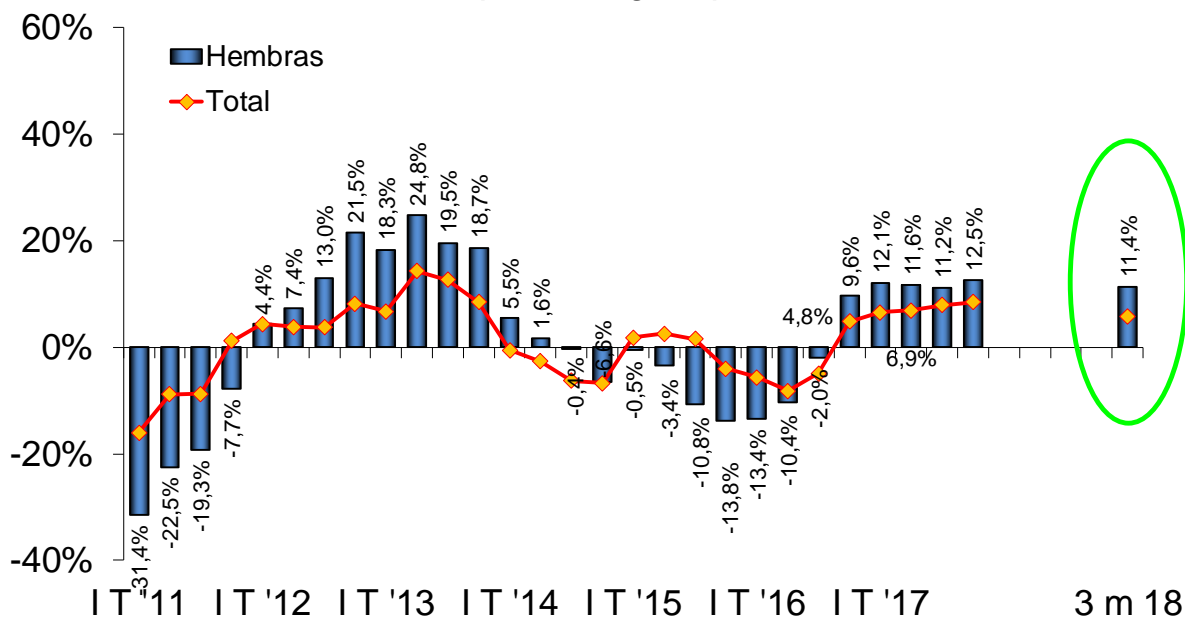
Enero-marzo de 1990-2018* - En millones de cabezas



Fuente: CICCRA, s/ ONCCA, Minagri y estim. propias. * '17/'18 provisorio.

FAENA TOTAL Y DE HEMBRAS

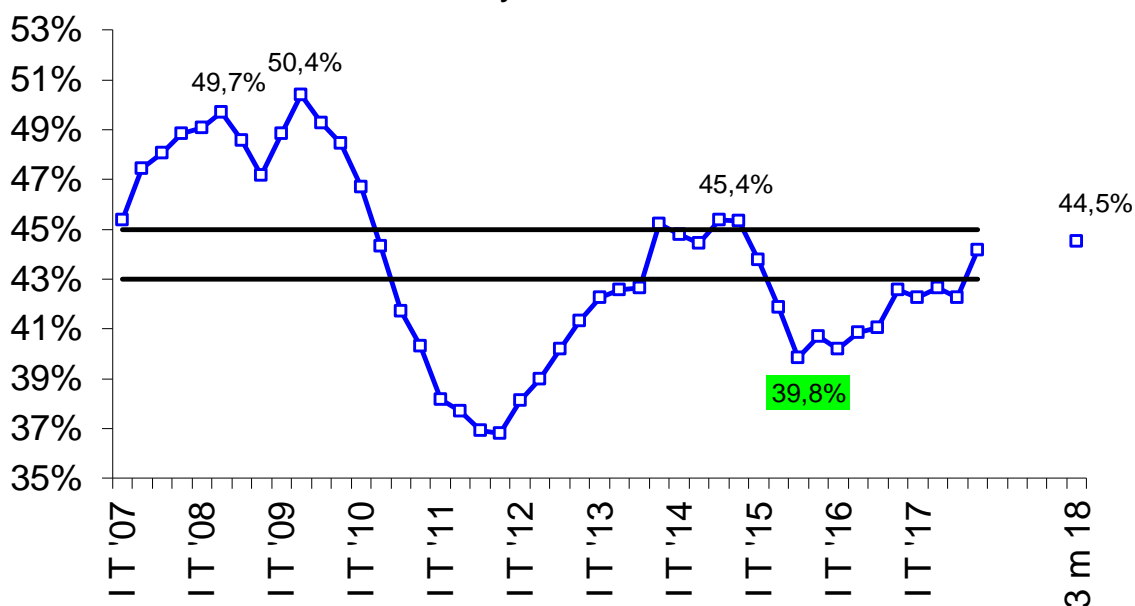
2011-2018* - Var. % respecto a igual período del año anterior



Fuente: CICCRA, s/ ONCCA, Minagri y estim. propias. * '17/'18 provisorio.

FAENA DE HEMBRAS

2007-2017 - trimestral y acumulado '18 - En % del total

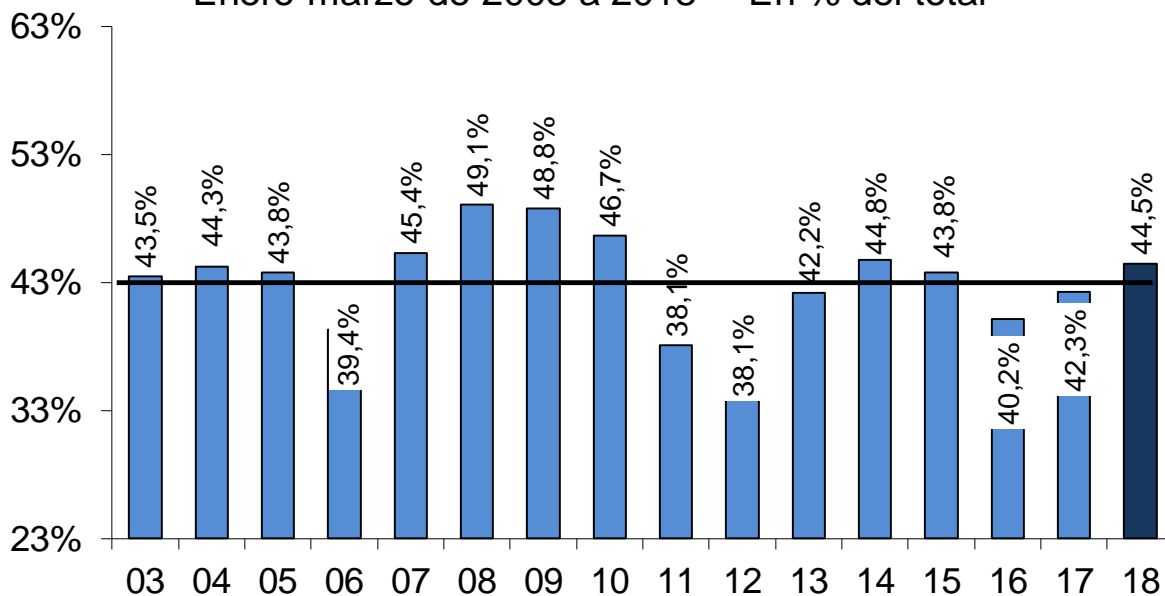


Fuente: CICCRA, s/ ONCCA, Minagri y estim. propias. * '17/'18 provisorio.

Las líneas negras delimitan la banda dentro de la cual el stock de ganado vacuno se mantiene estable. Si la línea azul está por arriba implica liquidación de vientres. Por debajo implica retención de vientres.

EVOLUCIÓN DE LA FAENA DE HEMBRAS

Enero-marzo de 2003 a 2018* - En % del total

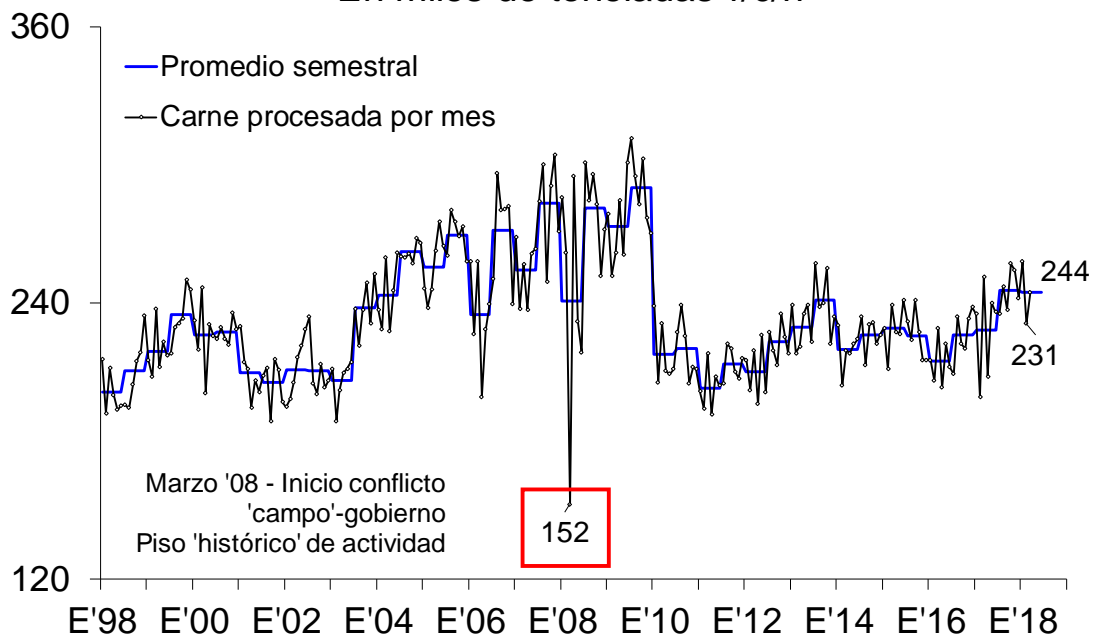


Fuente: CICCRA, s/ ONCCA, Minagri y estim. propias. * '17/'18 provisorio.

** La línea negra marca el valor crítico considerado necesario para sostener el stock. Si la barra está por arriba implica liquidación. Si está por debajo implica retención de vientres.

PRODUCCION DE CARNE VACUNA

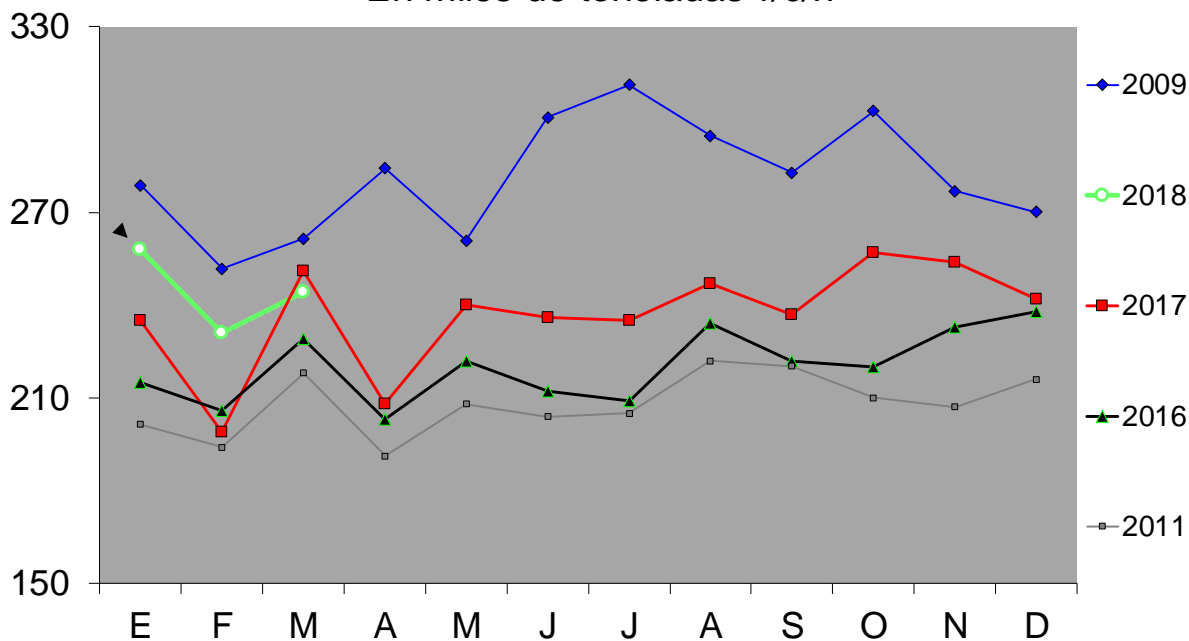
En miles de toneladas r/c/h



Fuente: CICCRA, s/ ONCCA, Minagri y estim. propias. * '17/'18 provisorio.

PRODUCCIÓN DE CARNE VACUNA

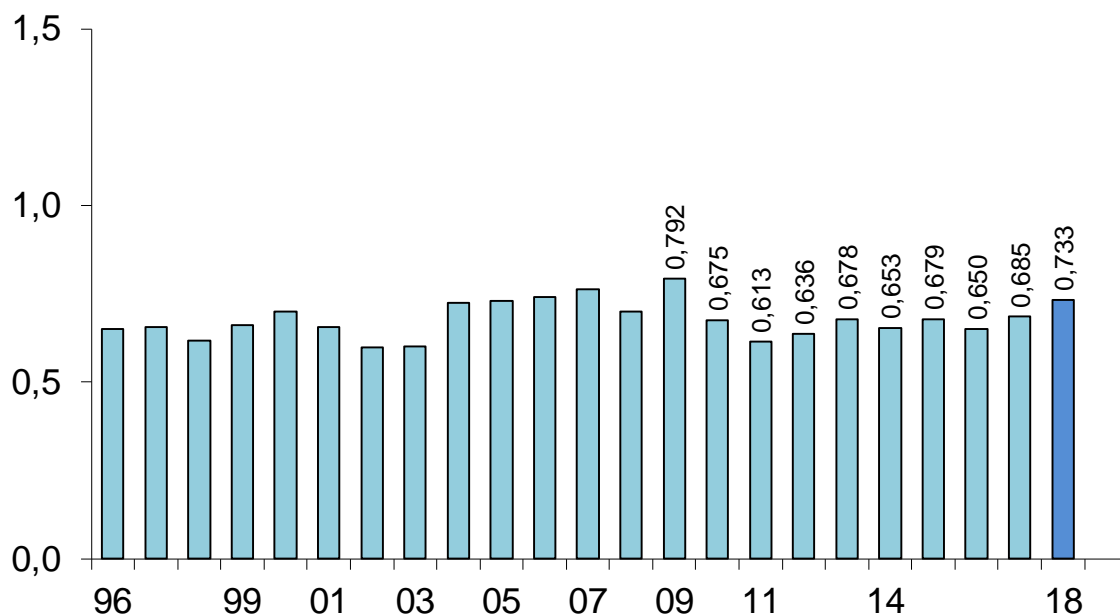
En miles de toneladas r/c/h



Fuente: CICCRA, s/ ONCCA, Minagri y estim. propias. * '17/'18 provisorio.

PRODUCCION DE CARNE VACUNA

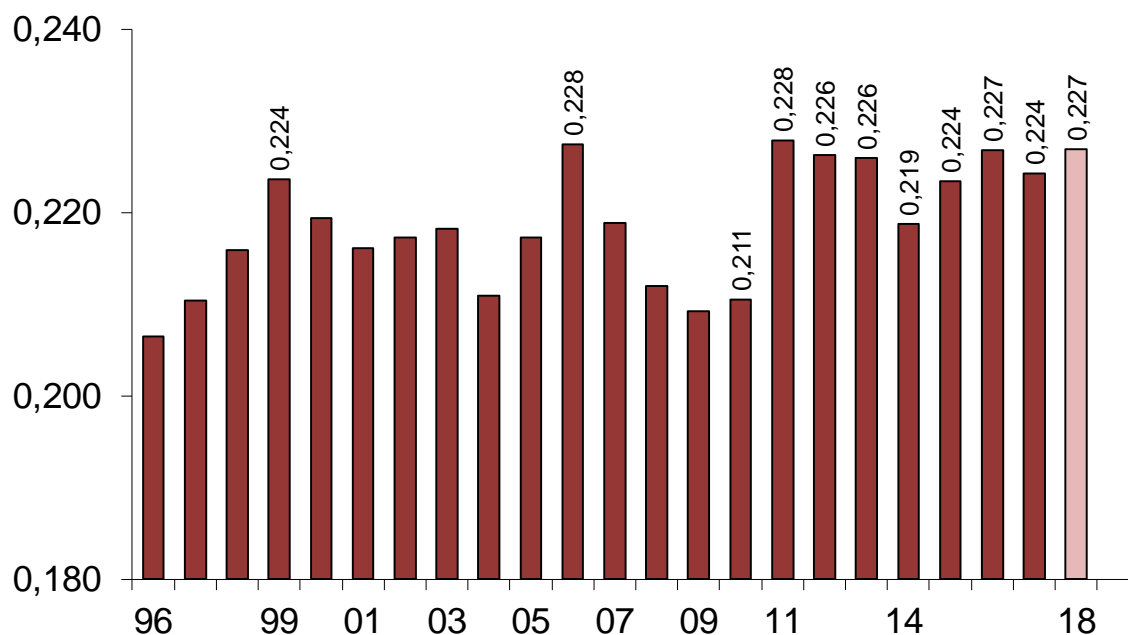
Enero-marzo de 1990 a 2018* - En millones de toneladas r/c/h



Fuente: CICCRA, s/ ONCCA, Minagri y estim. propias. * '17/'18 provisorio.

PESO PROMEDIO DE LA HACIENDA FAENADA

Enero-marzo de 1996 a 2018* - En tn res c/hueso/gancho



Fuente: CICCRA, s/ ONCCA, Minagri y estim. propias. * '17/'18 provisorio.

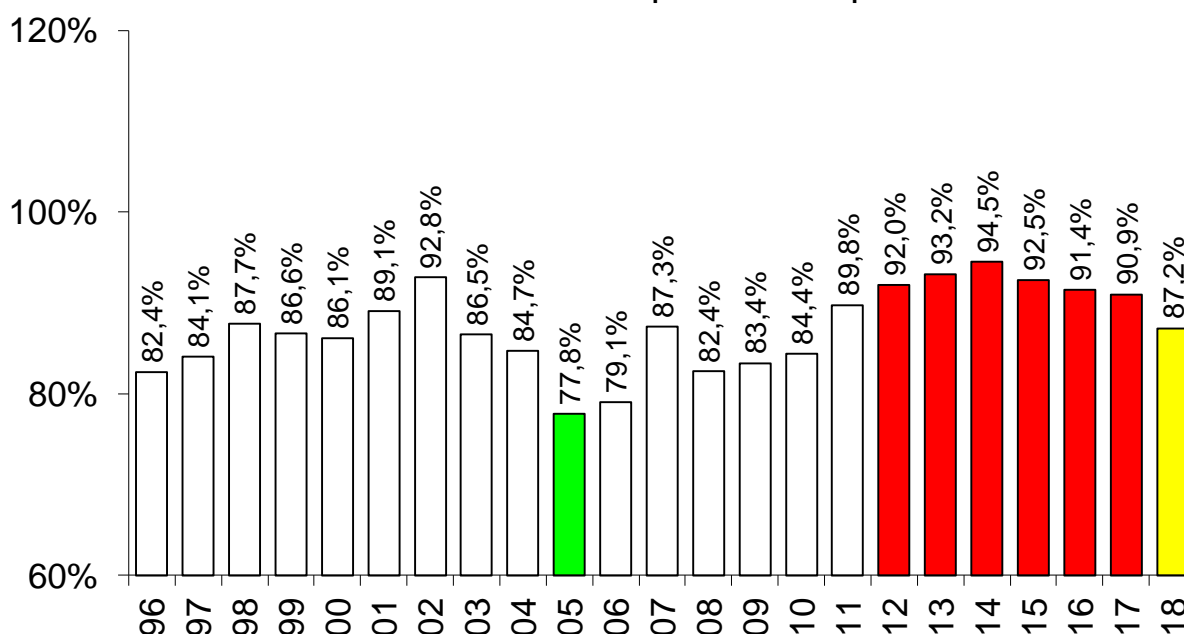
2. CONSUMO INTERNO:

En el primer trimestre del corriente año la producción de carne vacuna ascendió a 733 mil tn r/c/h. En comparación con enero-marzo de 2017 fue 7,0% superior, lo que implicó que se enviaron al mercado 48,1 mil tn r/c/h más de carne vacuna.

El mercado doméstico absorbió 639,3 mil tn r/c/h de carne vacuna, es decir 16.420 tn r/c/h más que en el primer trimestre de 2017 (+2,6% interanual). La participación del consumo interno en el total bajó a 87,2% (-3,7 puntos porcentuales).

CONSUMO INTERNO DE CARNE VACUNA

1º trimestre de 1996 a 2018 - Importancia s/producción total

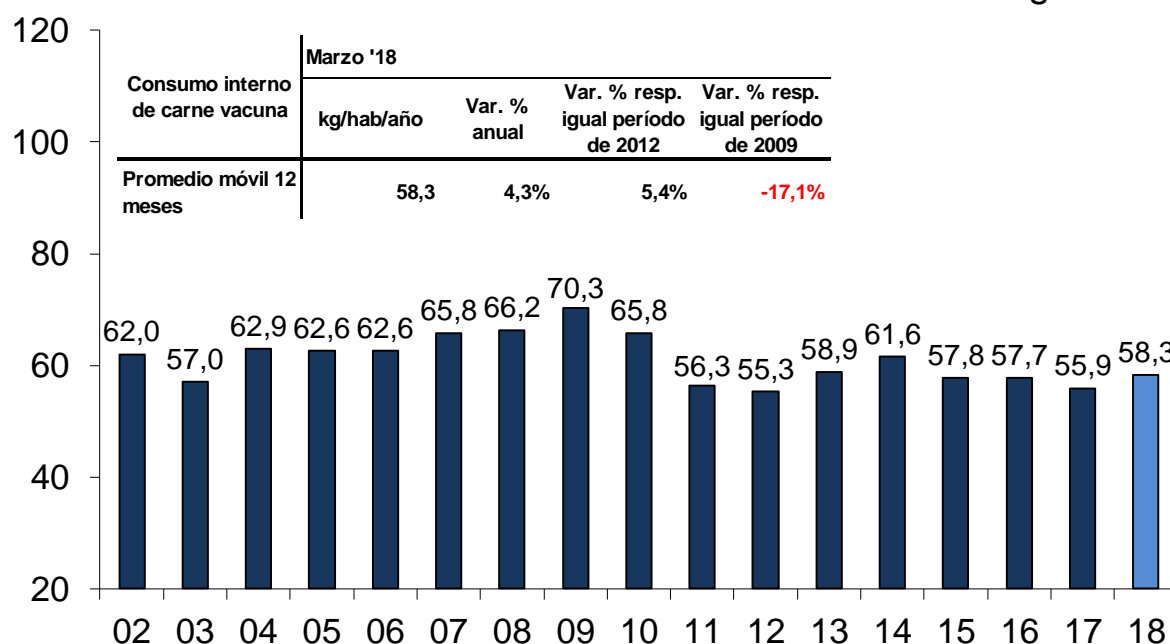


Fuente: CICCRA, con datos de ONCCA, Minagri y Senasa.

El consumo per cápita de carne vacuna se ubicó en 58,3 kg/año en marzo de 2018, al considerar el promedio móvil de los últimos 12 meses. En términos interanuales se registró una mejora de 4,3%. Por su parte, el promedio correspondiente al primer trimestre del año fue de 57,5 kg/hab/año y se ubicó 1,6% por encima del promedio registrado en el primer trimestre de 2017.

CONSUMO DE CARNE VACUNA POR HABITANTE

A marzo de '02-'18* - Promedio móvil 12 meses - En kg/año



Fuente: CICCRA, estimación propia. * '17/'18 provisorio.

OFERTA Y DEMANDA DE CARNE VACUNA

Período	Producción	Exportación	Consumo total	Consumo per cápita	Exportación	Consumo total
	Tn res c/hueso	Tn res c/hueso	Tn res c/hueso	kg/año	s/faena total	s/faena total
12 meses de...						
2016	2.643.000	230.202	2.412.798	55,4	8,7%	91,3%
2017	2.841.000	283.879	2.557.121	58,1	10,0%	90,0%
1º trim. de...				Pr. móv. 12 m.		
2015	678.979	50.669	628.310	57,8	7,5%	92,5%
2016 *	650.000	55.768	594.232	57,7	8,6%	91,4%
2017 *	685.000	62.156	622.844	55,9	9,1%	90,9%
2018 ***	733.084	93.820	639.264	58,3	12,8%	87,2%
Var. % '18-'17	7,0%	50,9%	2,6%	4,3%	41,0%	-4,1%
Var. abs. '18-'17	48.084	31.664	16.420	2,4	3,7%	-3,7%

Fuente: CICCRA, con datos de Minagri, Senasa, Indec y estimaciones propias.

* Provisorios. ** Exportaciones estimadas.

3. EXPORTACIONES DE CARNE VACUNA:

En función de las demoras del Senasa para publicar las estadísticas de comercio exterior de los complejos cárnicos, nuevamente nos vemos obligados a diferir el análisis correspondiente para las próximas semanas.

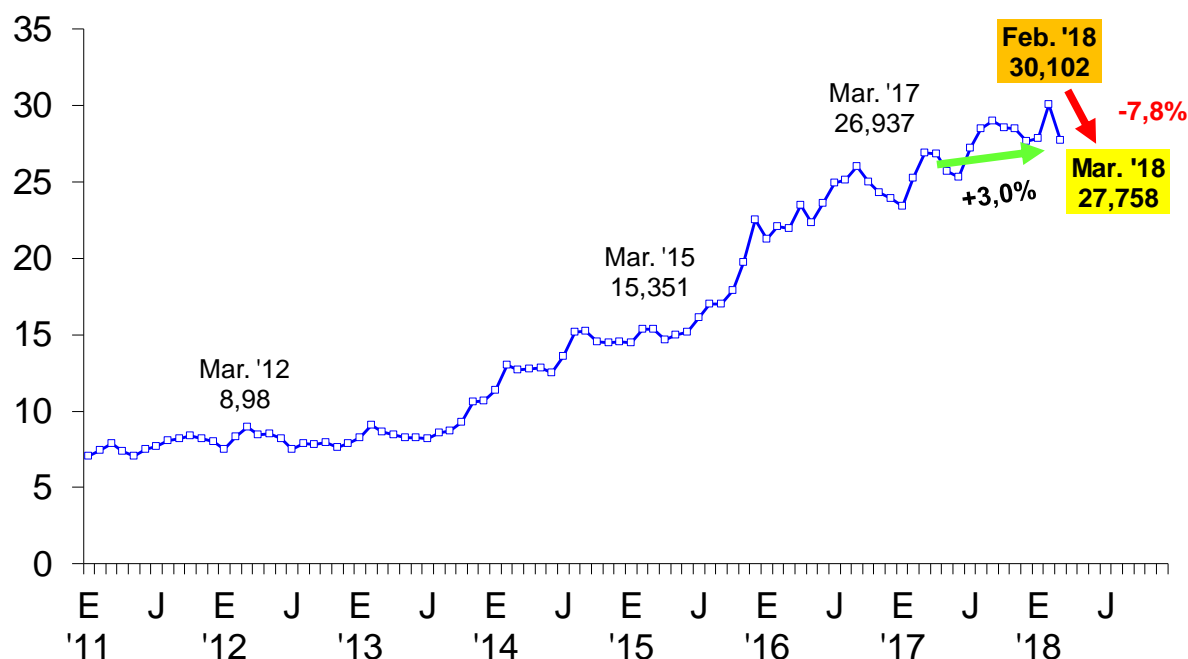
4. DINÁMICA DE LOS PRECIOS

En el tercer mes del año el precio de la hacienda en pie comercializada a través del Mercado de Liniers exhibió una importante corrección a la baja, con la cual casi anuló toda la suba observada durante febrero. El precio promedio disminuyó 7,8% mensual y quedó en \$ 27,758 por kilo vivo.

Todas las categorías experimentaron pérdidas de valor. Las más afectadas fueron las vacas, cuyo precio promedio descendió 14,9% mensual. Le siguieron los novillitos y las vaquillonas, con una baja de 4,1% en cada caso, los toros (-3,3%), los novillos (-2,9%) y los MEJ (-2,4%). En tanto, el valor de los terneros disminuyó apenas 0,9%.

En términos interanuales, el valor promedio de la hacienda en pie mostró la menor suba en casi cinco años, apenas 3,0%. Los MEJ fueron los que exhibieron la mayor suba, 10,1% anual. Luego se ubicaron los novillitos (9,0% anual), los novillos (8,8%), los terneros (8,3%), las vaquillonas (6,4%), los toros (4,2%) y, finalmente, las vacas, con una suba de sólo 2,9% anual.

PRECIO PROMEDIO (EN \$) DE LA HACIENDA VACUNA Período enero 2011 - marzo 2018



Fuente: CICCRA, con datos del Mercado de Liniers S.A..

La baja de los valores de los animales en pie se combinó con un nuevo aumento de la cotización del dólar estadounidense, lo que se tradujo en una retracción del precio promedio en dólares mayor aún. Durante marzo la cotización del dólar en pesos argentinos subió 1,9% mensual y acumuló una suba de 30,5% con relación a abril del año pasado. Entre puntas de este período, el precio de la hacienda en pie pasó de US\$ 1,748 por kilo vivo a US\$ 1,371, exhibiendo una caída de 21,5%. Todas las categorías exhibieron caídas de precios en moneda extranjera muy similares al promedio general. Las excepciones, es decir las categorías ubicadas en los extremos, fueron los MEJ (-24,1%) y las vacas (-17,2%).

PRECIO DE LA HACIENDA EN LINIERS

Período enero 1991 - marzo 2018 - En US\$ corrientes



Fuente: CICCRA, con datos del Mercado de Liniers S.A.

En lo que respecta al precio de la carne vacuna en mostradores del Gran Buenos Aires (GBA), durante el tercer mes del año exhibió un aumento de 4,4% mensual (hay que retrotraerse a mayo del año pasado para encontrar un alza tan importante). En tanto, en la comparación anual el precio promedio de los cortes de carne vacuna verificó un aumento de 18,0%.

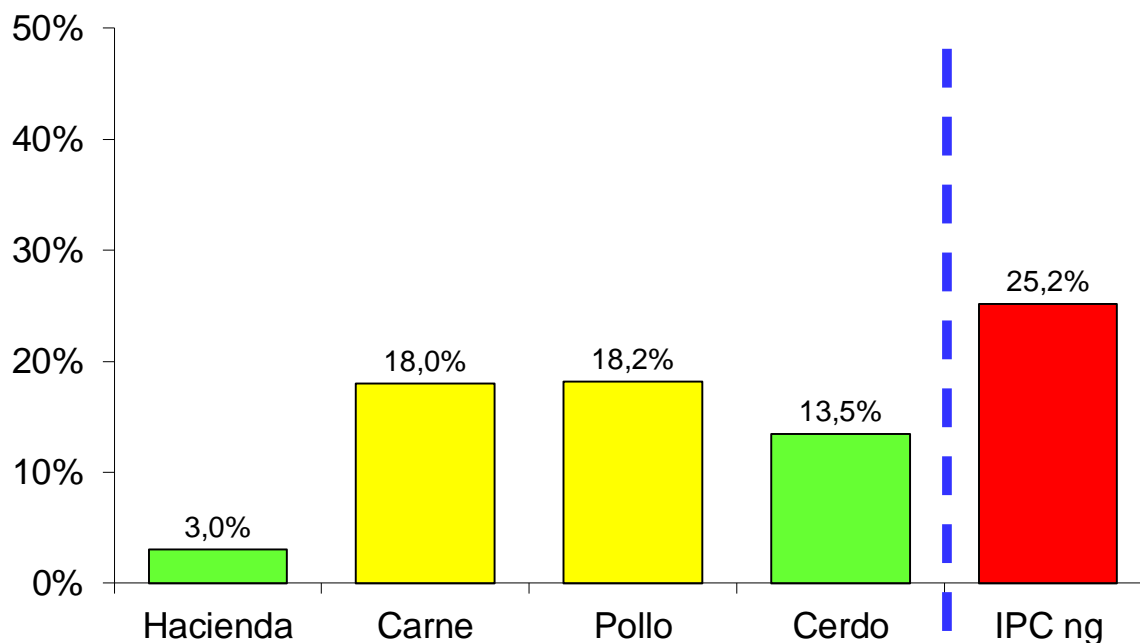
Luego del gran ajuste de febrero, en marzo la carne aviar registró una suba más moderada, de 1,8% mensual. Con relación a marzo de 2017, la carne de pollo subió 18,2%, igualando el comportamiento de la carne vacuna.

El valor de la carne porcina cayó 0,6% entre febrero y marzo, quedando sólo 13,5% por encima del nivel observado en marzo de 2017. Con estos guarismos, los cortes porcinos se abarataron tanto respecto de los cortes vacunos y como del pollo. En términos mensuales bajaron 4,7% y 2,3%, respectivamente. En términos interanuales, las bajas fueron de 3,8% y 4,0%.

Entre puntas del año (marzo '18 vs. diciembre '17) la carne aviar lideró las subas de precios, con un aumento acumulado de 20,6%. Muy por detrás quedaron el promedio de los cortes vacunos (7,2%) y los cortes porcinos (3,4%). Incluso, cabe destacar que los cortes vacunos aumentaron apenas por encima del nivel general del índice de precios al consumidor y los cortes porcinos quedaron muy por debajo.

PRECIO DE HACIENDA Y CARNES VS. IPC

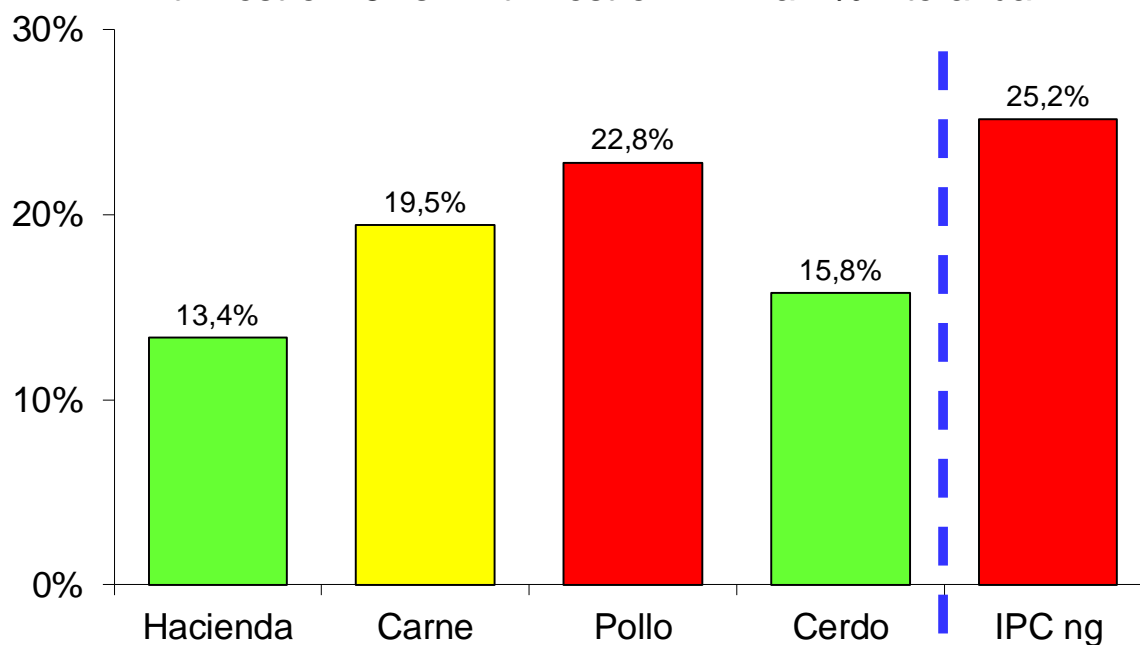
Marzo '18 vs. marzo '17 - Var. % interanual



Fuente: CICCRA, con datos del Congreso Nacional, CABA y estimaciones propias.

PRECIO DE HACIENDA Y CARNES VS. IPC

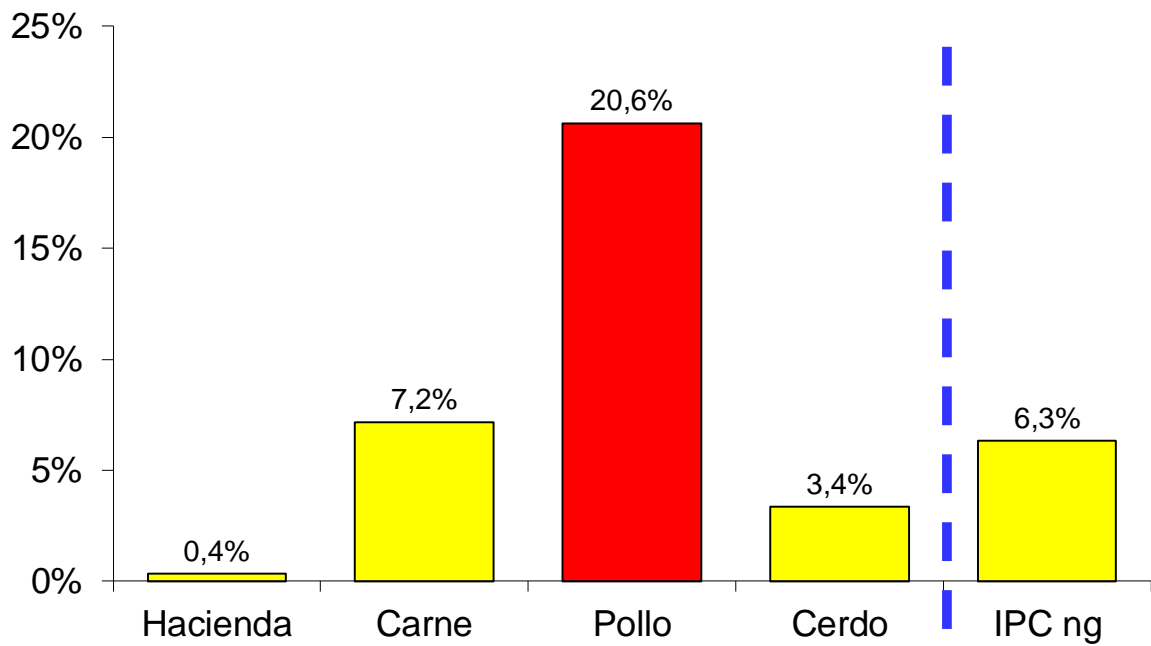
1º trimestre '18 vs. 1º trimestre '17 - Var. % interanual



Fuente: CICCRA, con datos del Congreso Nacional, CABA y estimaciones propias.

PRECIO DE HACIENDA Y CARNES VS. IPC

Marzo '18 vs. diciembre '17 - Var. % anual



Fuente: CICCRA, con datos del Congreso Nacional y estimaciones propias.

5. BANCO DE DATOS:

PRECIO DE LA HACIENDA VACUNA EN PIE								
En pesos por kilogramo vivo								
Período	TOTAL	Novi- llos	Novi- litos	Vaqui- llonas	Terne- ros	Vacas	Toros	MEJ
Mar-17	26,94	28,83	32,03	30,18	32,81	18,00	19,04	27,92
Feb-18	30,10	32,30	36,40	33,50	35,85	21,76	20,51	31,52
Mar-18	27,76	31,36	34,91	32,12	35,54	18,52	19,84	30,75
3 m 18	28,58	31,05	34,79	31,99	34,97	20,38	20,44	30,33
Var. % respecto a...								
mes anterior	-7,8%	-2,9%	-4,1%	-4,1%	-0,9%	-14,9%	-3,3%	-2,4%
igual mes año ant.	3,0%	8,8%	9,0%	6,4%	8,3%	2,9%	4,2%	10,1%
Dec-01	4.271,3%	4.695,4%	4.695,6%	4.494,6%	3.961,6%	4.352,6%	5.134,3%	
3 m 17	13,4%	16,2%	16,5%	15,8%	13,7%	15,4%	13,2%	16,7%

Fuente: CICCRA, con datos del Mercado de Liniers S.A..

PRECIO DE LA HACIENDA VACUNA EN PIE								
En dólares por kilogramo vivo								
Período	TOTAL	Novi- llos	Novi- litos	Vaqui- llonas	Terne- ros	Vacas	Toros	MEJ
Mar-17	1,73	1,86	2,06	1,94	2,11	1,16	1,23	1,80
Feb-18	1,52	1,63	1,83	1,69	1,80	1,10	1,03	1,59
Mar-18	1,37	1,55	1,72	1,59	1,76	0,92	0,98	1,52
3 m 18	1,45	1,57	1,76	1,62	1,77	1,04	1,04	1,54
Var. % respecto a...								
mes anterior	-9,5%	-4,7%	-5,9%	-5,9%	-2,7%	-16,5%	-5,1%	-4,2%
igual mes año ant.	-21,0%	-16,5%	-16,4%	-18,4%	-16,9%	-21,0%	-20,1%	-15,5%
Dec-01	127,7%	149,8%	149,8%	139,4%	111,6%	132,0%	172,7%	
3 m 17	-9,9%	-7,7%	-7,5%	-8,0%	-9,7%	-8,2%	-9,9%	-7,3%

Fuente: CICCRA, con datos del Mercado de Liniers S.A. y del BCRA.