

CÁMARA DE LA INDUSTRIA Y COMERCIO DE CARNES Y DERIVADOS DE LA
REPUBLICA ARGENTINA

INFORME ECONÓMICO MENSUAL

Documento N° 207 – Abril 2018

Dirección: Ing. Miguel A. Schiariti

ÍNDICE GENERAL

EDITORIAL	1
INDICADORES ECONÓMICOS SECTORIALES	4
1. FAENA VACUNA Y PRODUCCIÓN DE CARNE	4
2. CONSUMO INTERNO	11
3. EXPORTACIONES DE CARNE VACUNA	14
4. DINÁMICA DE LOS PRECIOS	17
5. BANCO DE DATOS	
– PRECIO DE LA HACIENDA EN EL MERCADO DE LINIERS	23

EDITORIAL:

Han transcurrido seis semanas desde la última reunión de la Mesa de Carnes con el señor Presidente Mauricio Macri. En la reunión se avanzó –entre otros –en dos temas que son fundamentales para el sector de ganados y carnes: el primero de ellos es el achicamiento a 50% de los aranceles de exportación de cueros frescos y salados en los próximos dos años. Si bien esa reducción es sólo simbólica, no podemos dejar de destacar que es la primera vez desde 1983 que un Presidente le presta atención al tema y comprende que los sectores productores y de la industria frigorífica no pueden sostener al sector curtidor resignando su propia rentabilidad. En esa reunión el señor Presidente dio expresas indicaciones para que a la semana siguiente estuviera a su firma el decreto que pondría en marcha la citada reducción, de la cual aún no se han tenido noticias.

El segundo tema tiene tanta o mayor trascendencia que el primero, y es el pago a cuenta por parte de los usuarios de faena de la alícuota de IIBB que le corresponde al último eslabón de la cadena, el carnicero. Una medida que consideramos fundamental para el blanqueo de la cadena industrial. De acuerdo a informaciones obtenidas en los distintos despachos oficiales, el proyecto aprobado por el Presidente ha encontrado fuerte resistencia en la provincia de Buenos Aires y, por lo tanto, no se llevaría adelante.

Resultaría muy preocupante que estos temas tan trascendentes para la cadena de valor y que **cuentan con el apoyo expreso del Señor Presidente**, terminaran malográndose por culpa de la renuencia (cuando no, por la franca oposición) de las burocracias estatales para ponerlas en práctica.

En abril de 2018 la faena de hacienda vacuna se ubicó en 948,3 mil cabezas y resultó 2,4% mayor a la de abril del año pasado. Sin embargo, cuando se corrige la serie por la cantidad de días hábiles (en abril de 2018 hubo un día hábil más que en abril de 2017), se observa que la faena vacuna disminuyó 3% en términos anuales.

Las cifras provisorias señalaron que en abril se amplió nuevamente la participación de las hembras en la faena total, llegando a 46% (+4,1 puntos porcentuales en relación a un año atrás). Mostrando, seguramente, los efectos de la sequía que obligó a los productores a aliviar sus campos, adelantando los tactos y sacando los vientres vacíos.

En el primer cuatrimestre del año 346 establecimientos faenaron 4,18 millones de cabezas de hacienda vacuna. En relación al primer cuatrimestre de 2017 la actividad frigorífica vacuna aumentó 5,0%. **Los diez establecimientos con mayor nivel de actividad explicaron 19,1% de la faena total registrada en enero-abril de 2018. En tanto, los 40 establecimientos que más cabezas sacrificaron, concentraron 51,0% de la faena total.**

En lo que respecta a la participación de las hembras en la faena total, en enero-abril del corriente año se ubicó en 44,9%. Límite superior para entrar en fase de liquidación de vientres. Este guarismo resultó 2,7 puntos porcentuales superior al correspondiente a enero-abril de 2017.

En abril se produjeron 215 mil toneladas res con hueso (tn r/c/h) de carne vacuna. Esto significó una suba de 3,5% interanual, que corregida por días hábiles se transformó en una caída de 2,0% anual. En tanto, cuando se considera el período enero-abril del corriente año, la producción de carne vacuna se ubicó 6,2% por encima del volumen producido en el primer cuatrimestre del año pasado

En lo que va del año el mercado interno absorbió 809,4 mil tn r/c/h de carne vacuna, es decir un volumen similar al de enero-abril de 2017. Esto implica que todo el crecimiento de la producción fue absorbido por los mercados externos.

En términos relativos se observó una nueva retracción del mercado interno respecto de la producción total (cuarto año consecutivo), de 90,8% en el primer cuatrimestre del año pasado a 85,3% en igual período de 2018. **A la inversa, la participación de las exportaciones subió hasta 14,7%.**

El consumo per cápita de carne vacuna se ubicó en 57,8 kg/año en abril de 2018, considerando el promedio móvil de los últimos 12 meses. En términos interanuales este guarismo verificó una suba de 3,3%. **Sin embargo, cuando se toma el promedio del primer cuatrimestre del año, el consumo per cápita fue de 54,6 kg/hab/año y resultó 1,3% menor al de un año atrás.**

En los primeros tres meses de 2018 las exportaciones de carne vacuna continuaron creciendo a un ritmo muy elevado, tal como viene sucediendo desde el inicio de la primavera

de 2016 (y con excepción del bimestre abril-mayo de 2017, cuando las mismas exhibieron un estancamiento transitorio). Es importante resaltar que en lo que va del año la expansión se explicó por el aumento del volumen exportado.

En marzo de 2018 se exportaron 26.800 toneladas peso producto (tn pp) de carne vacuna, volumen que resultó 53,3% superior al registrado en marzo de 2017. En enero habían exhibido un crecimiento de 93,4% y en febrero habían hecho lo propio en 70,4%. De esta manera, en el primer trimestre del año el volumen de carne vacuna vendido en el exterior creció 69,9% con relación a enero-marzo de 2017.

Los embarques de carne vacuna fueron los más elevados de los últimos nueve años. Y cuando se extiende el período de análisis, la recuperación gradual de las ventas en los mercados internacionales se evidencia aún más, ya que el volumen exportado en enero-marzo de 2018 ocupó el 8º lugar entre los primeros trimestres de los últimos 23 años.

Expresadas en toneladas res con hueso (tn r/c/h), las exportaciones de carne vacuna equivalieron a 38.641 tn en marzo del corriente año y alcanzaron un total de 103.975 tn en el primer trimestre de 2018. Comparadas con iguales períodos de 2017, las tasas de crecimiento fueron de 48,0% y 67,3%, respectivamente.

INDICADORES ECONÓMICOS SECTORIALES:**1. FAENA Y PRODUCCIÓN DE CARNE:**

En abril de 2018 la faena de hacienda vacuna se ubicó en 948,3 mil cabezas y resultó 2,4% mayor a la de abril del año pasado. Puesto en términos absolutos, entre abril de 2017 y abril de 2018 se faenaron 22 mil cabezas más de hacienda vacuna. Sin embargo, cuando se corrige la serie por la cantidad de días hábiles (en abril de 2018 hubo un día hábil más que en abril de 2017), se observa que la faena vacuna disminuyó 3% en términos anuales.

Puesta en una perspectiva 'histórica', la faena de abril de 2018 se ubicó en el puesto 31º puesto entre los 39 abriles considerados. Y cuando se contrasta con el promedio de las faenas registradas en los abriles de 1980 a 2017 (1,08 millones de cabezas), la faena registrada en el cuarto mes del corriente año resultó 12,0% inferior.

Las cifras provisionarias señalaron que en abril se amplió nuevamente la participación de las hembras en la faena total, llegando a 46% (+4,1 puntos porcentuales en relación a un año atrás). En abril la faena de hembras creció 12,5% en relación a abril de 2017, llegando a un total de 436,5 mil cabezas. Entre iguales períodos, la faena de machos se contrajo 4,9%, hasta ubicarse en 511,8 mil cabezas. Puestos los cambios en términos absolutos, se faenaron 48,3 mil hembras más que en abril del año pasado y 26,4 mil machos menos.

En el primer cuatrimestre del año 346 establecimientos faenaron 4,18 millones de cabezas de hacienda vacuna. En relación al primer cuatrimestre de 2017 la actividad frigorífica vacuna aumentó 5,0%. Puesta en términos absolutos, la faena se amplió en 197,7 mil cabezas. En la perspectiva 'histórica', el primer cuatrimestre de 2018 ocupó el puesto 20 entre los 39 cuatrimestres considerados.

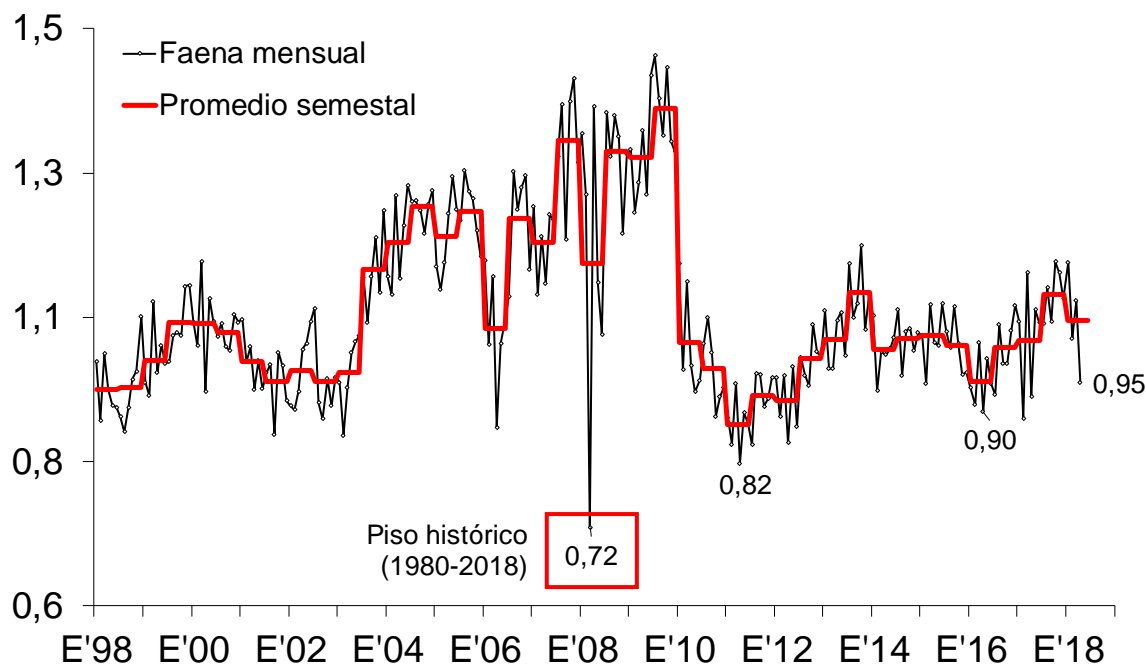
Los diez establecimientos con mayor nivel de actividad explicaron 19,1% de la faena total registrada en enero-abril de 2018. En tanto, los 40 establecimientos que más cabezas sacrificaron, concentraron 51,0% de la faena total.

En lo que respecta a la participación de las hembras en la faena total, en enero-abril del corriente año se ubicó en 44,9%. Este guarismo resultó 2,7 puntos porcentuales superior al correspondiente a enero-abril de 2017.

En abril se produjeron 215 mil toneladas res con hueso (tn r/c/h) de carne vacuna. Esto significó una suba de 3,5% interanual, que corregida por días hábiles se transformó en una caída de 2,0% anual. En tanto, cuando se considera el período enero-abril del corriente año, la producción de carne vacuna llegó a 948 mil tn r/c/h y se ubicó 6,2% por encima del volumen producido en el primer cuatrimestre del año pasado (+55,4 mil tn r/c/h). Este fue el 6° mejor primer cuatrimestre de los últimos 23 años.

FAENA DE GANADO VACUNO

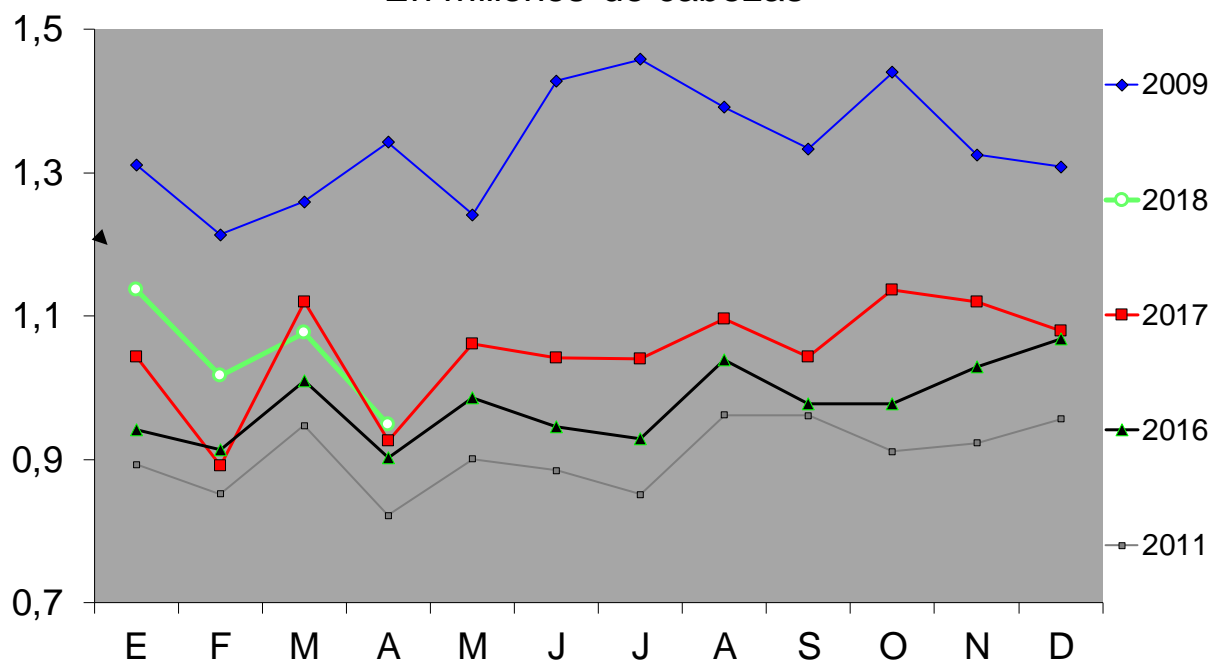
En millones de cabezas



Fuente: CICCRA, s/ ONCCA, Minagri y estim. propias. * '17/'18 provisorio.

FAENA DE GANADO VACUNO

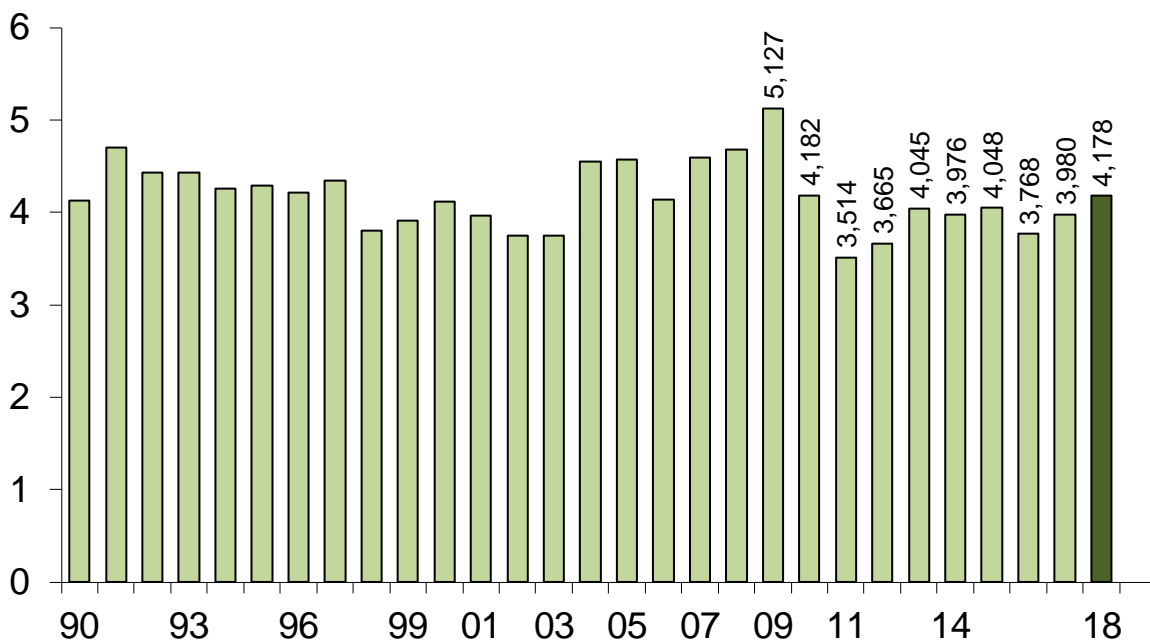
En millones de cabezas



Fuente: CICCRA, s/ ONCCA, Minagri y estim. propias. * '17/'18 provisorio.

FAENA DE HACIENDA VACUNA

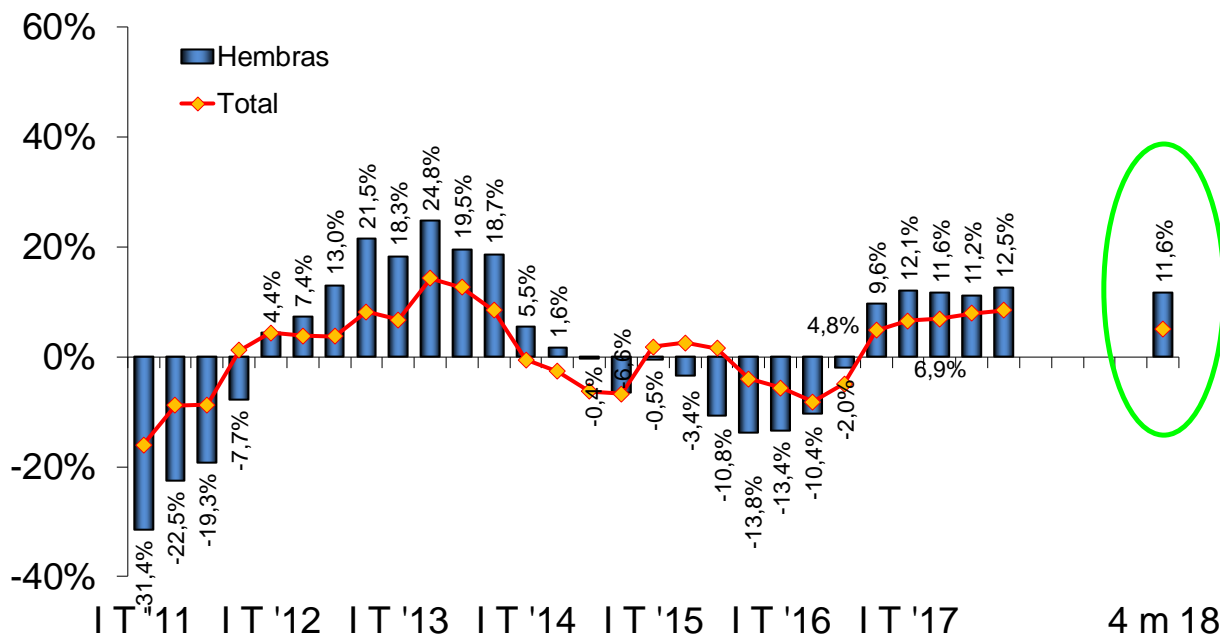
Enero-abril de 1990-2018* - En millones de cabezas



Fuente: CICCRA, s/ ONCCA, Minagri y estim. propias. * '17/'18 provisorio.

FAENA TOTAL Y DE HEMBRAS

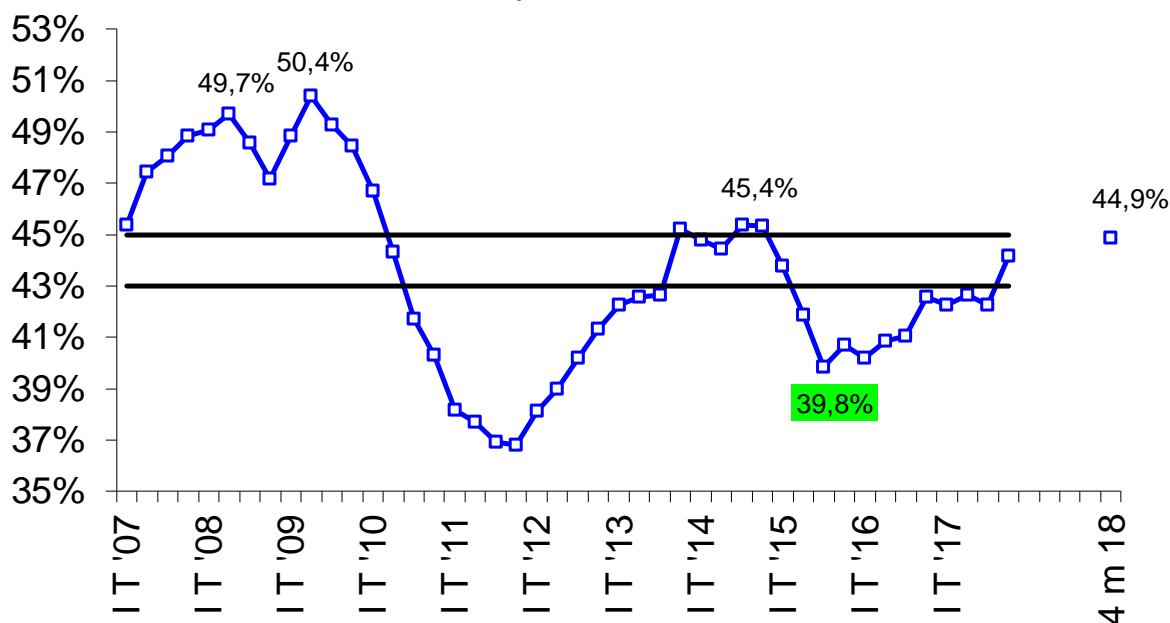
2011-2018* - Var. % respecto a igual período del año anterior



Fuente: CICCRA, s/ ONCCA, Minagri y estim. propias. * '17/'18 provisorio.

FAENA DE HEMBRAS

2007-2017 - trimestral y acumulado '18 - En % del total

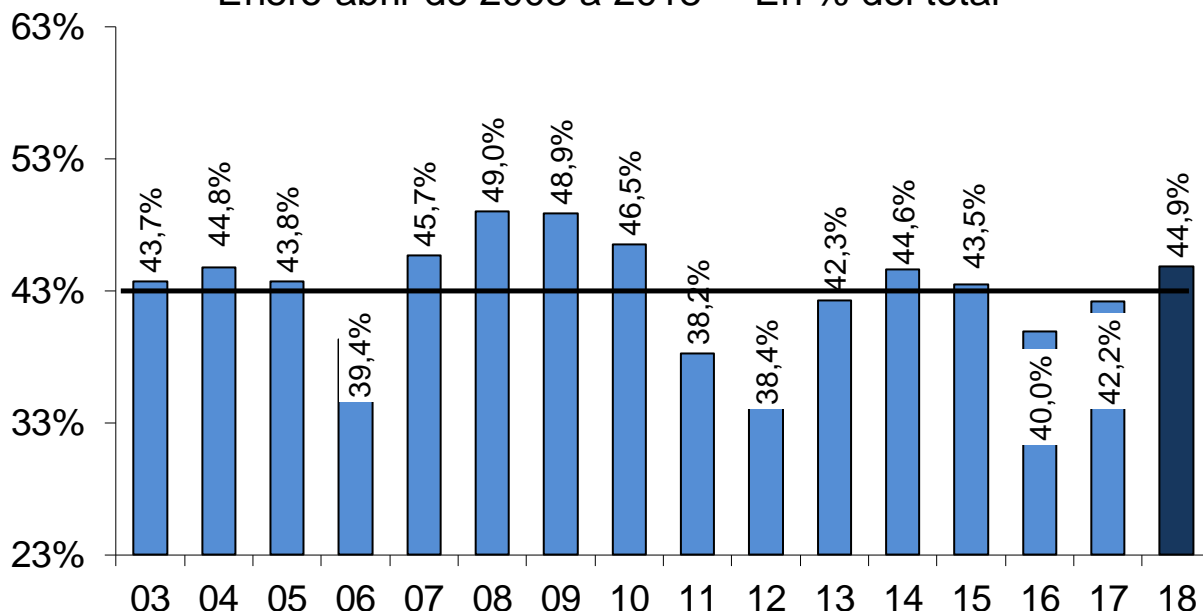


Fuente: CICCRA, s/ ONCCA, Minagri y estim. propias. * '17/'18 provisorio.

Las líneas negras delimitan la banda dentro de la cual el stock de ganado vacuno se mantiene estable. Si la línea azul está por arriba implica liquidación de vientres. Por debajo implica retención de vientres.

EVOLUCIÓN DE LA FAENA DE HEMBRAS

Enero-abril de 2003 a 2018* - En % del total

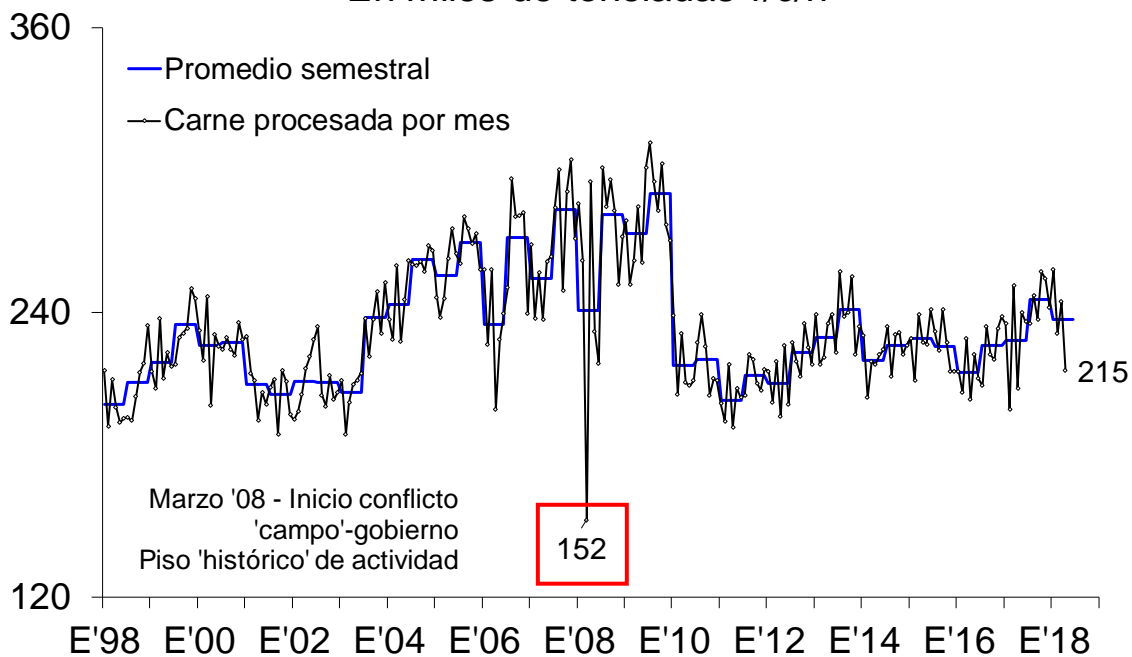


Fuente: CICCRA, s/ ONCCA, Minagri y estim. propias. * '17/'18 provisorio.

** La línea negra marca el valor crítico considerado necesario para sostener el stock. Si la barra está por arriba implica liquidación. Si está por debajo implica retención de vientres.

PRODUCCION DE CARNE VACUNA

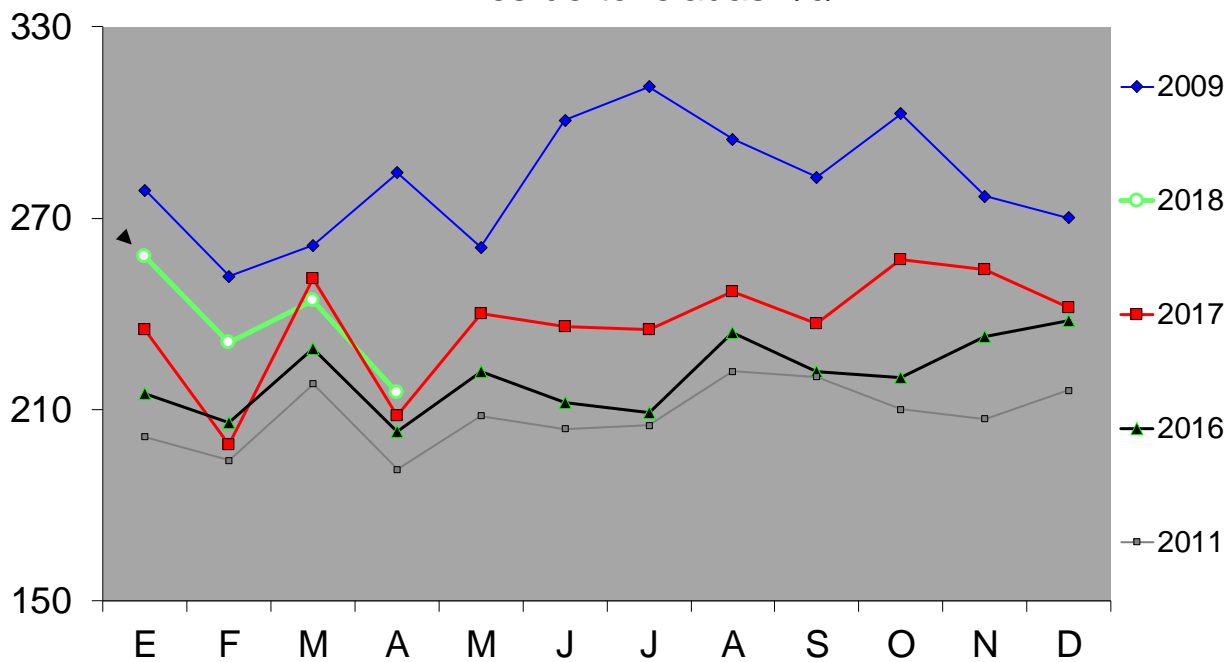
En miles de toneladas r/c/h



Fuente: CICCRA, s/ ONCCA, Minagri y estim. propias. * '17/'18 provisorio.

PRODUCCIÓN DE CARNE VACUNA

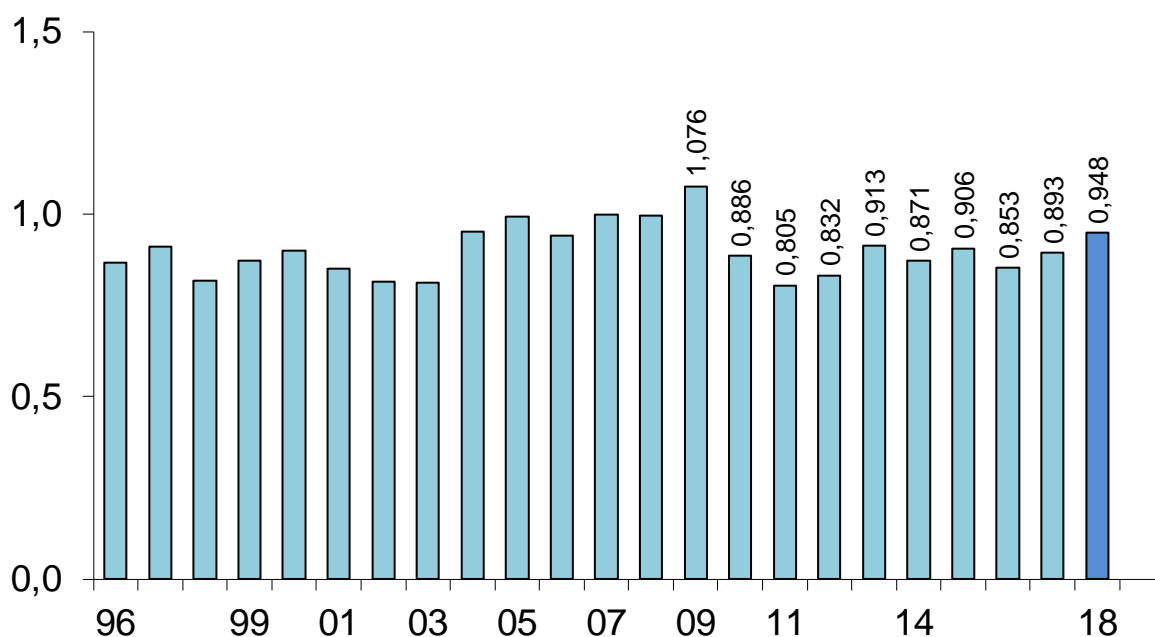
En miles de toneladas r/c/h



Fuente: CICCRA, s/ ONCCA, Minagri y estim. propias. * '17/'18 provisorio.

PRODUCCION DE CARNE VACUNA

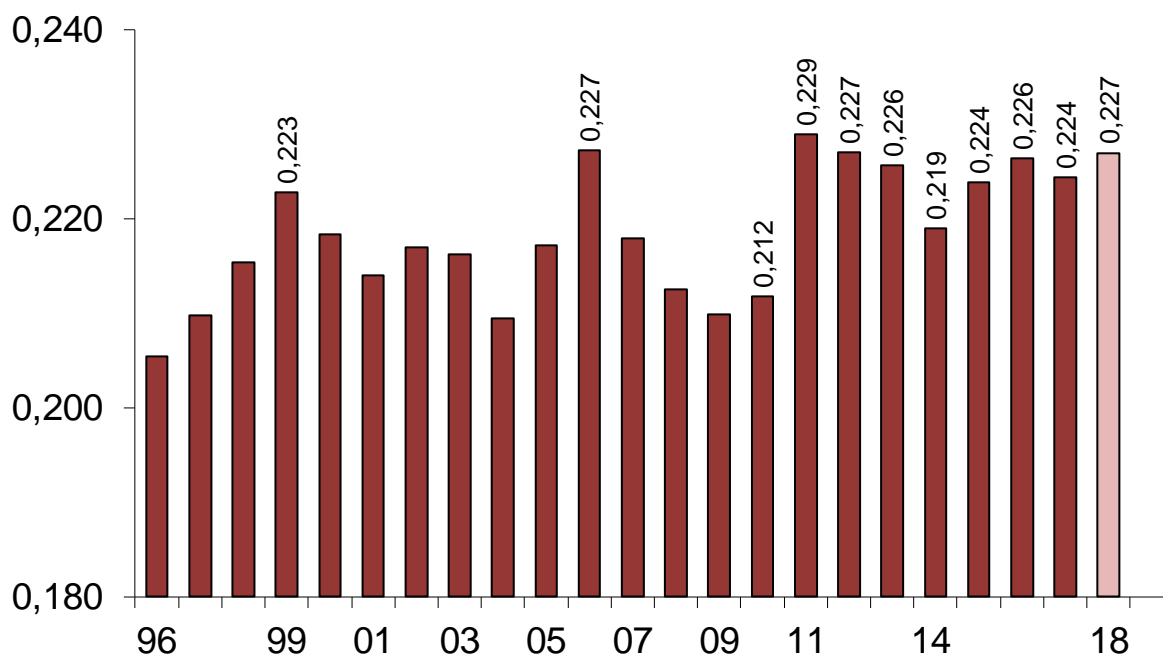
Enero-abril de 1990 a 2018* - En millones de toneladas r/c/h



Fuente: CICCRA, s/ ONCCA, Minagri y estim. propias. * '17/'18 provisorio.

PESO PROMEDIO DE LA HACIENDA FAENADA

Enero-abril de 1996 a 2018* - En tn res c/hueso/gancho



Fuente: CICCRA, s/ ONCCA, Minagri y estim. propias. * '17/'18 provisorio.

2. CONSUMO INTERNO:

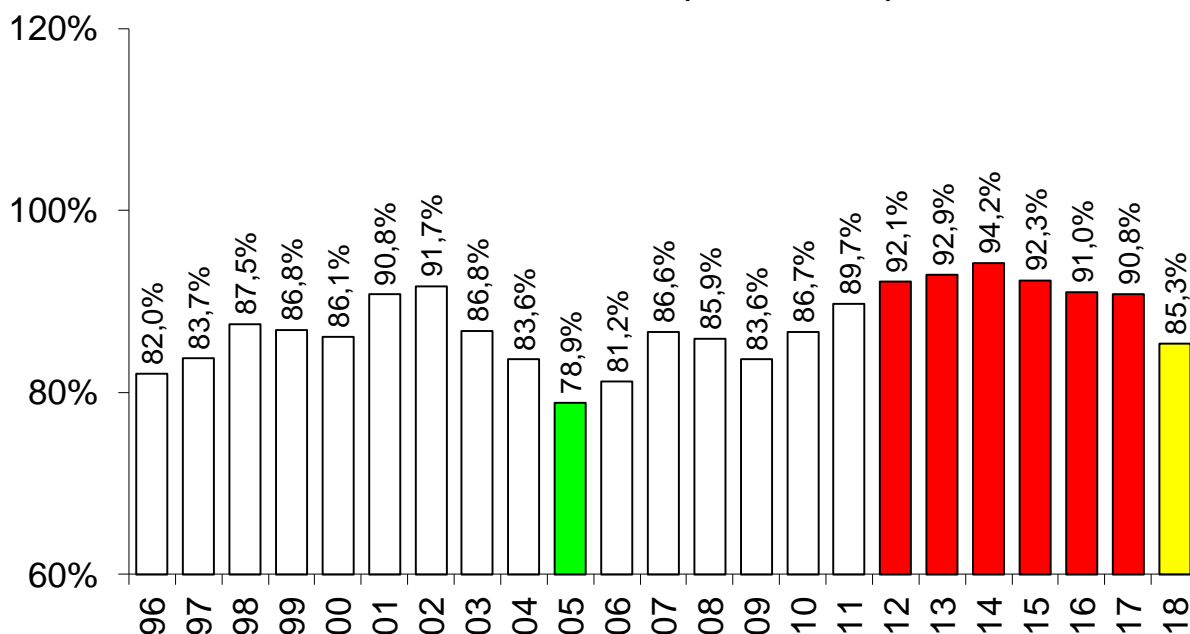
La producción de carne vacuna ascendió a 948 mil tn r/c/h en el primer cuatrimestre de 2018. En términos relativos resultó 6,2% superior a la de un año atrás. En términos absolutos, la cantidad ofrecida de carne vacuna se expandió en 55,4 mil tn r/c/h.

En lo que va del año el mercado interno absorbió 809.4 mil tn r/c/h de carne vacuna, es decir un volumen similar al de enero-abril de 2017. Esto implica que todo el crecimiento de la producción fue absorbido por los mercados externos.

En términos relativos se observó una nueva retracción del mercado interno respecto de la producción total (cuarto año consecutivo), de 90,8% en el primer cuatrimestre del año pasado a 85,3% en igual período de 2018. A la inversa, la participación de las exportaciones subió hasta 14,7%.

CONSUMO INTERNO DE CARNE VACUNA

1º cuatrimestre de 1996 a 2018 - Importancia s/producción total

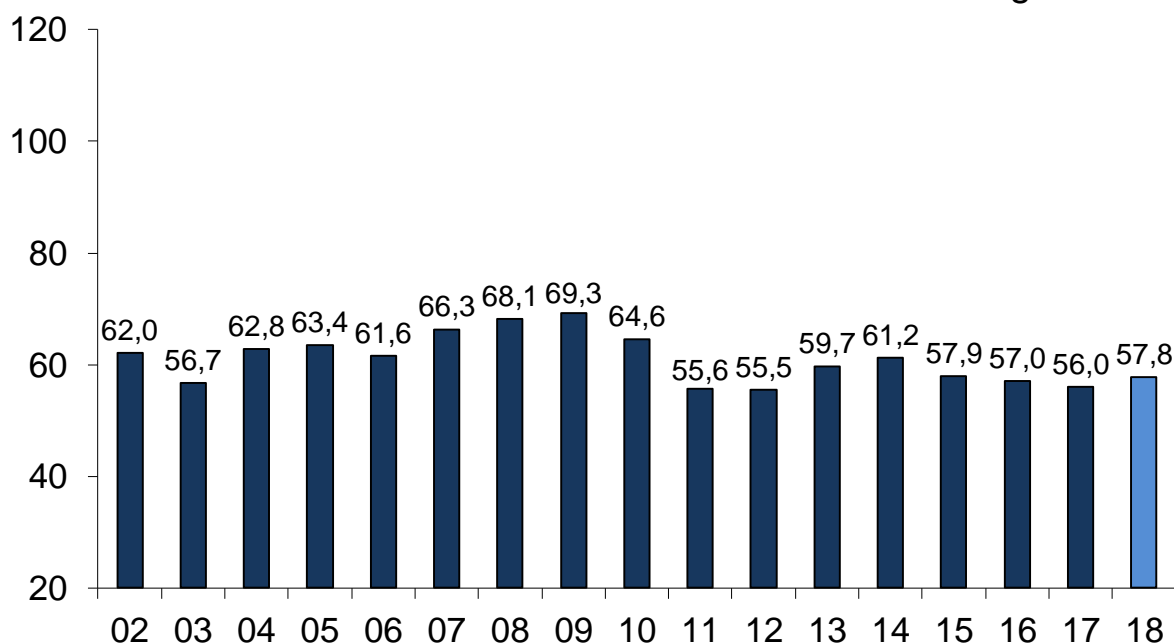


Fuente: CICCRA, con datos de ONCCA, Minagri y Senasa.

El consumo per cápita de carne vacuna se ubicó en 57,8 kg/año en abril de 2018, considerando el promedio móvil de los últimos 12 meses. En términos interanuales este guarismo verificó una suba de 3,3%. Sin embargo, cuando se toma el promedio del primer cuatrimestre del año, el consumo per cápita fue de 54,6 kg/hab/año y resultó 1,3% menor al de un año atrás.

CONSUMO DE CARNE VACUNA POR HABITANTE

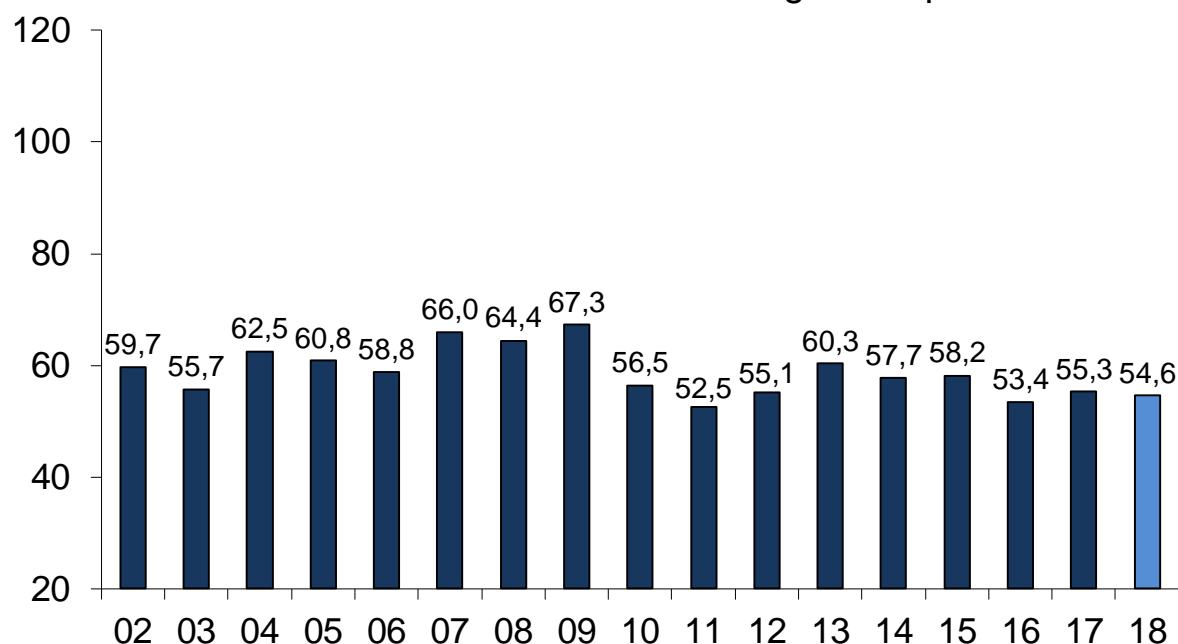
A abril de '02-'18* - Promedio móvil 12 meses - En kg/año



Fuente: CICCRA, estimación propia. * '17/'18 provisorio.

CONSUMO DE CARNE VACUNA POR HABITANTE

1º cuatrimestre de '09 a '18* - En kilogramos por año



Fuente: CICCRA, estimación propia. * '17/'18 provisorio.

OFERTA Y DEMANDA DE CARNE VACUNA						
Período	Producción	Exportación	Consumo total	Consumo per cápita	Exportación	Consumo total
	Tn res c/hueso	Tn res c/hueso	Tn res c/hueso	kg/año	s/faena total	s/faena total
12 meses de...						
2016	2.643.000	230.202	2.412.798	55,4	8,7%	91,3%
2017	2.841.000	283.879	2.557.121	58,1	10,0%	90,0%
4 m. de...				Pr. móv. 12 m.		
2015	906.321	69.750	836.571	57,9	7,7%	92,3%
2016 *	853.000	76.887	776.113	57,0	9,0%	91,0%
2017 *	893.000	81.817	811.183	56,0	9,2%	90,8%
2018 ***	948.346	138.975	809.371	57,8	14,7%	85,3%
Var. % '18-'17	6,2%	69,9%	-0,2%	3,3%	59,9%	-6,0%
Var. abs. '18-'17	55.346	57.158	-1.812	1,9	5,5%	-5,5%

Fuente: CICCRA, con datos de Minagri, Senasa, Indec y estimaciones propias.

* Provisorios. ** Exportaciones estimadas.

3. EXPORTACIONES DE CARNE VACUNA:

En los primeros tres meses de 2018 las exportaciones de carne vacuna continuaron creciendo a un ritmo muy elevado, tal como viene sucediendo desde el inicio de la primavera de 2016 (y con excepción del bimestre abril-mayo de 2017, cuando las mismas exhibieron un estancamiento transitorio). Es importante resaltar que en lo que va del año la expansión se explicó por el aumento del volumen exportado.

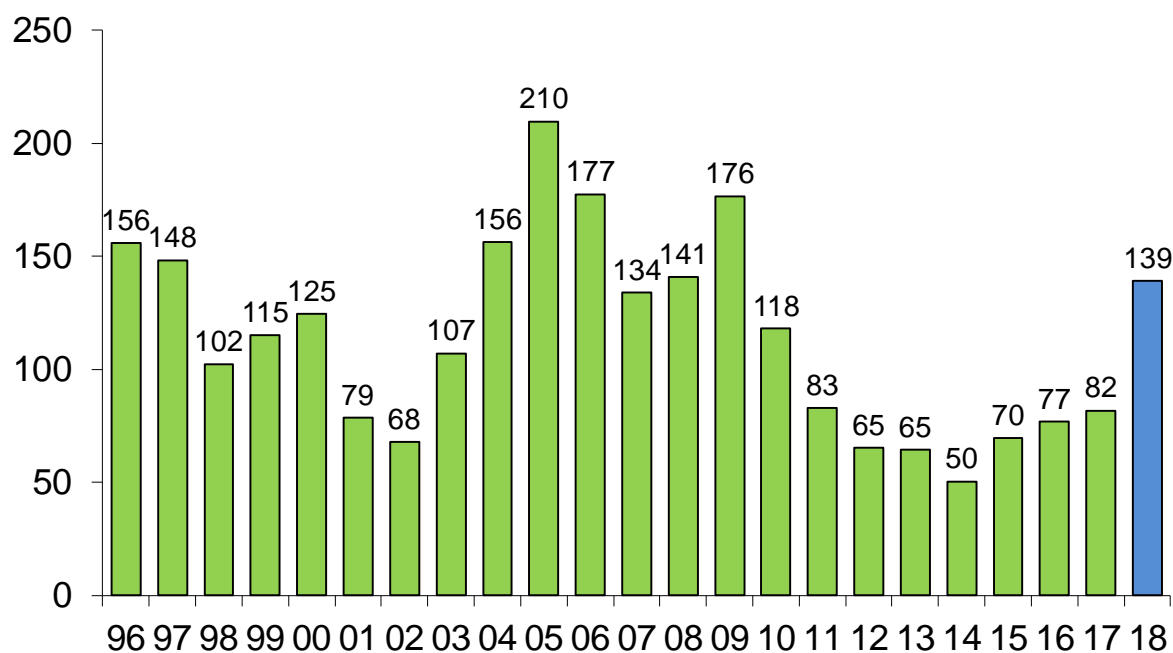
En marzo de 2018 se exportaron 26.800 toneladas peso producto (tn pp) de carne vacuna, volumen que resultó 53,3% superior al registrado en marzo de 2017. En enero habían exhibido un crecimiento de 93,4% y en febrero habían hecho lo propio en 70,4%. De esta manera, en el primer trimestre del año el volumen de carne vacuna vendido en el exterior creció 69,9% con relación a enero-marzo de 2017, totalizando 72.113 toneladas peso producto.

Tal como se puede observar en el siguiente gráfico, los embarques de carne vacuna fueron los más elevados de los últimos nueve años. Y cuando se extiende el período de análisis, la recuperación gradual de las ventas en los mercados internacionales se evidencia aún más, ya que el volumen exportado en enero-marzo de 2018 ocupó el 8º lugar entre los primeros trimestres de los últimos 23 años.

Expresadas en toneladas res con hueso (tn r/c/h), las exportaciones de carne vacuna equivalieron a 38.641 tn en marzo del corriente año y alcanzaron un total de 103.975 tn en el primer trimestre de 2018. Comparadas con iguales períodos de 2017, las tasas de crecimiento fueron de 48,0% y 67,3%, respectivamente.

EXPORTACIONES DE CARNE VACUNA

Enero-abril de '96-'18* - En miles de toneladas res con hueso



Fuente: CICCRA, con datos de ONCCA y SENASA.

Los ingresos por ventas al exterior de carne vacuna llegaron a casi 160 millones de dólares en marzo de 2018. En términos interanuales se observó una suba de casi 50,0%. Tal como se destacó más arriba, esto fue producto del mayor volumen exportado. En cambio, el precio promedio de la carne vacuna exportada registró un retroceso de aproximadamente 2,0% anual.

Cuando se considera el primer trimestre del año, las exportaciones de carne vacuna generaron ingresos de divisas por 419 millones de dólares, valor que se ubicó 60,0% por encima del correspondiente a enero-marzo de 2017. Al igual que en marzo, en el acumulado del año el precio promedio también exhibió una leve caída (-6% anual).

En el primer trimestre de 2018 China se mantuvo como principal destino de exportación para la industria frigorífica vacuna argentina. China llegó a concentrar 47% de los embarques de carne vacuna desde Argentina (34 mil tn pp). Las exportaciones a China se duplicaron en volumen entre enero-marzo de 2017 y enero-marzo de 2018. En tanto se observó una importante recuperación de la demanda rusa, país al que se envió un volumen 5 veces superior al registrado en el primer trimestre de 2017 (7 mil tn pp). De esta forma, su participación en el volumen total llegó a 10%, colocándose como tercer destino en

importancia. Entre China y Rusia se ubicó Israel, país al que se enviaron 8.200 tn pp en enero-marzo del corriente año, volumen que resultó 33% mayor al registrado en enero-marzo del año pasado.

Entre los principales mercados de destino, Chile ocupó el cuarto lugar y fue uno de los menos dinámicos. En total se exportaron 6,6 mil tn pp de carne vacuna al país trasandino, es decir apenas 10% más que en enero-marzo de 2017. Su participación en el total cayó a 9,0%.

En quinto y sexto lugar se ubicaron Alemania y Holanda. Por Alemania ingresaron a la Unión Europea casi 6 mil tn pp de carne vacuna durante enero-marzo de 2018. La tasa de crecimiento del volumen exportado a este país estuvo por debajo de la tasa promedio general (24,8% vs. 69,9%). En tanto, en el caso de Holanda, el volumen enviado (3,1 mil tn pp) creció casi al mismo ritmo que el total (63,0% anual).

A continuación se encontraron Brasil, Italia y Marruecos. Las ventas al país vecino totalizaron casi 2 mil tn pp en el primer trimestre del año, resultando 23,0% superiores a las de igual período del año pasado. En el caso de Italia, las exportaciones se ubicaron en 1,4 mil tn pp (36,5% anual). Y las ventas a Marruecos experimentaron un retroceso de casi 20% anual, descendiendo a 1,15 mil tn pp.

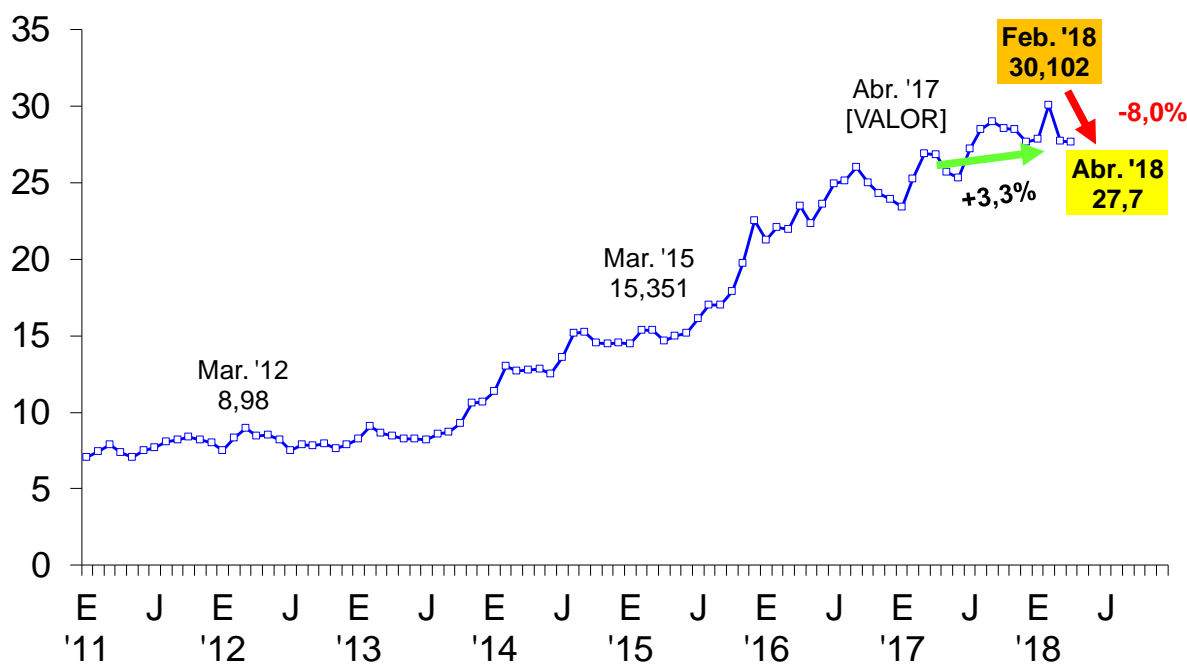
4. DINÁMICA DE LOS PRECIOS

Durante abril el precio promedio de los animales comercializados en el Mercado de Liniers se mantuvo estable, quedando apenas 0,2% por debajo del promedio del mes anterior. El valor promedio se ubicó en \$ 27,7 por kilo vivo.

Entre marzo y abril cuatro categorías registraron alzas de precios y otras tres experimentaron caídas. El valor de los toros aumentó 3,1% en el último mes, seguido por los novillos (+0,3%), las vacas (+0,2%) y los terneros (+0,1%). Del otro lado quedaron los novillitos (-1,2%), los MEJ (-0,9%) y las vaquillonas (-0,8%).

Al comparar con abril de 2017, la evolución del precio promedio del animal en pie también mostró una importante desaceleración. Por segundo mes consecutivo, la tasa de variación anual se ubicó en torno a 3,0%. Incluso, en el caso de los MEJ, el precio exhibió una caída de 0,8% anual. En los casos de las vacas, los toros y los novillos, se observaron las mayores subas (9,4%, 6,9% y 5,7% anual, respectivamente). En tanto, los novillitos, los terneros y las vaquillonas registraron subas en torno al promedio general (3,4%, 3,2% y 2,9% anual).

PRECIO PROMEDIO (EN \$) DE LA HACIENDA VACUNA Período enero 2011 - abril 2018

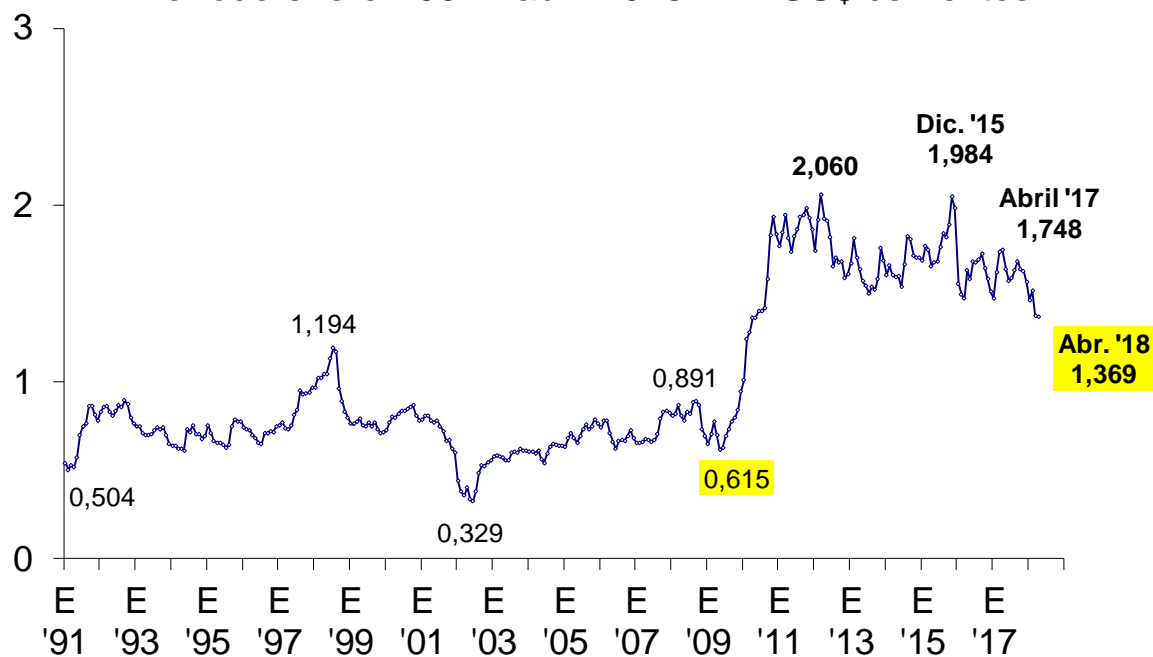


Fuente: CICCRA, con datos del Mercado de Liniers S.A..

El leve retroceso del valor en pesos de la hacienda en pie y la estabilización del peso argentino hicieron que en abril volviera a descender el precio promedio en dólares por kilo vivo. En el cuarto mes del año, la cotización del dólar en pesos argentinos se mantuvo en \$ 20,23. De esta forma, el precio promedio del animal en pie bajó 0,2% mensual, hasta ubicarse en US\$ 1,369 por kilo. En tanto, con relación a abril de 2017 este valor experimentó una caída de 21,6%, explicado por significativas bajas en todas las categorías. Los mayores retrocesos se observaron en los MEJ (-24,7%), en las vaquillonas (-21,9%), los terneros (-21,8%), los novillitos (-21,6%). Por su parte, las bajas de precio de los novillos, los toros y las vacas fueron menores a 20% anual (19,8%, 18,9% y 17,0% anual, respectivamente).

PRECIO DE LA HACIENDA EN LINIERS

Período enero 1991 - abril 2018 - En US\$ corrientes



Fuente: CICCRA, con datos del Mercado de Liniers S.A.

En los mostradores del Gran Buenos Aires (GBA), el comportamiento del precio promedio de los principales cortes de carne vacuna volvió a diferenciarse del de la hacienda en pie. En los últimos dos meses la hacienda en pie cayó 7,8% y 0,2% mensual. En tanto, el precio promedio de los cortes de carne vacuna subió 4,4% y 1,7% mensual. Puesto en términos interanuales, en marzo y abril el kilo vivo aumentó 3,0% y 3,3%, respectivamente, al tiempo que la carne vacuna subió a un ritmo de 18,0% y 16,3%, también en términos respectivos.

De esta forma, en abril de 2018 el precio promedio de la carne vacuna en el mostrador cerró la brecha que se había generado con el precio de la hacienda en pie a partir de agosto de 2009, cuando la política antigánadera (implementada desde finales de 2005) y la intensa sequía (2009) hicieron que la disponibilidad de hacienda para enviar a faena disminuyera de forma drástica en relación a los records de faena (sustentados a su vez en records de liquidación de hembras) verificados entre 2007 y el mismo 2009. En abril del corriente año el precio relativo carne vacuna/hacienda en pie se ubicó 3,0% por encima del observado en agosto de 2009.

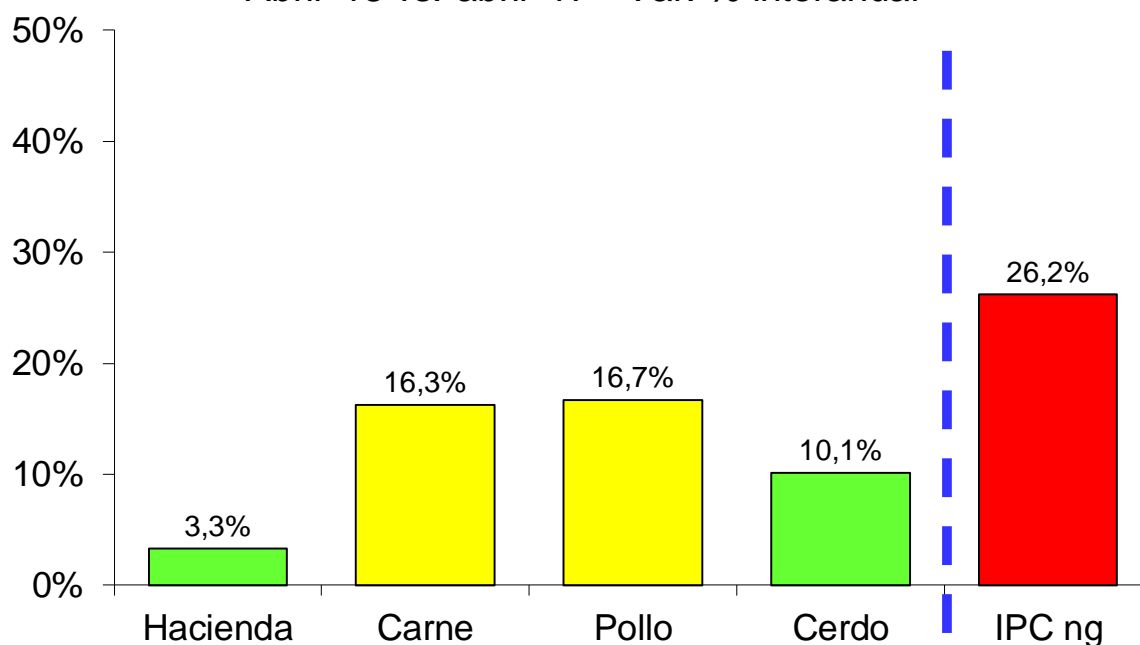
Por su parte, el valor de la carne aviar registró una baja de 7,2% mensual, si bien se mantuvo 16,7% por encima del precio observado en abril de 2017. Con estos cambios, en el último mes la carne vacuna se encareció casi 10% con respecto a la carne aviar, si bien en la comparación anual la primera experimentó una leve caída (-0,4%). No obstante ello, cuando se contrasta la situación actual con la existente en agosto de 2009, surge que la carne vacuna se encareció 55,7% con respecto a la carne aviar.

En abril el precio promedio de los cortes porcinos se ubicó apenas 0,2% por encima del promedio registrado en marzo. Y en la comparación interanual registró un aumento de 10,1%. En relación a las carnes vacuna y aviar, la carne porcina continuó abaratándose en los últimos doce meses: -5,3% en el primer caso y -5,6% en el segundo caso.

En tanto, entre puntas del año (abril '18 vs. diciembre '17) la carne aviar lideró los aumentos de precios de las carnes: 11,9% (incluso, a pesar de la corrección registrada en el último mes). Por su parte, los cortes vacunos acumularon un alza de 8,9% y los cortes porcinos una suba de 3,5%. Con estos guarismos, la carne aviar acumuló una suba superior a la del nivel general de precios al consumidor (11,9% vs. 9,4%).

PRECIO DE HACIENDA Y CARNES VS. IPC

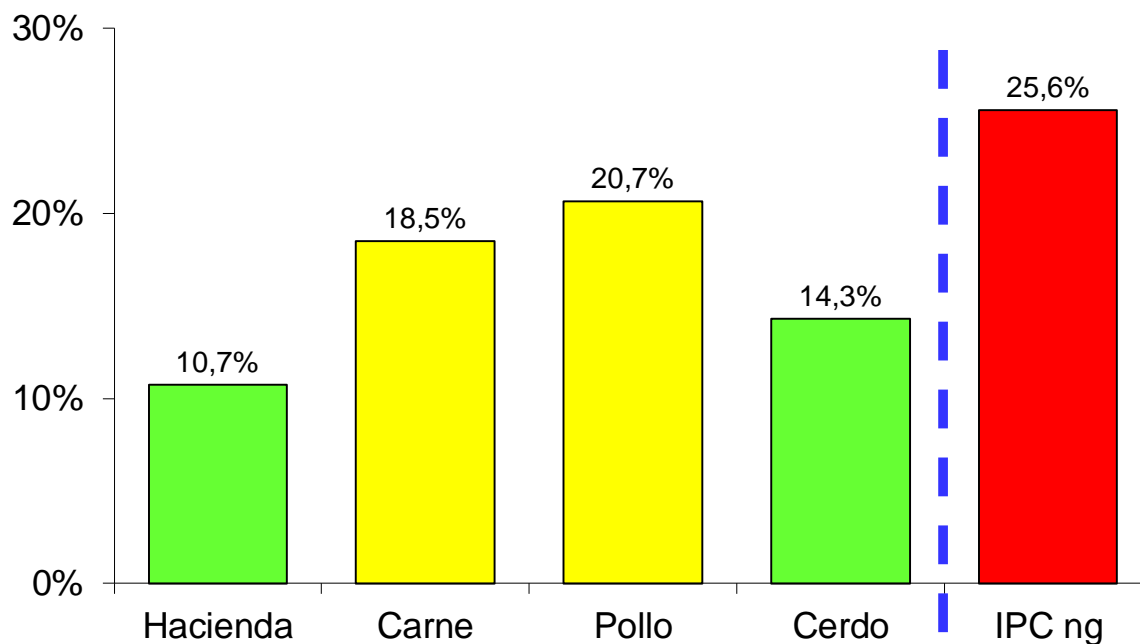
Abril '18 vs. abril '17 - Var. % interanual



Fuente: CICCRA, con datos del Congreso Nacional, CABA y estimaciones propias.

PRECIO DE HACIENDA Y CARNES VS. IPC

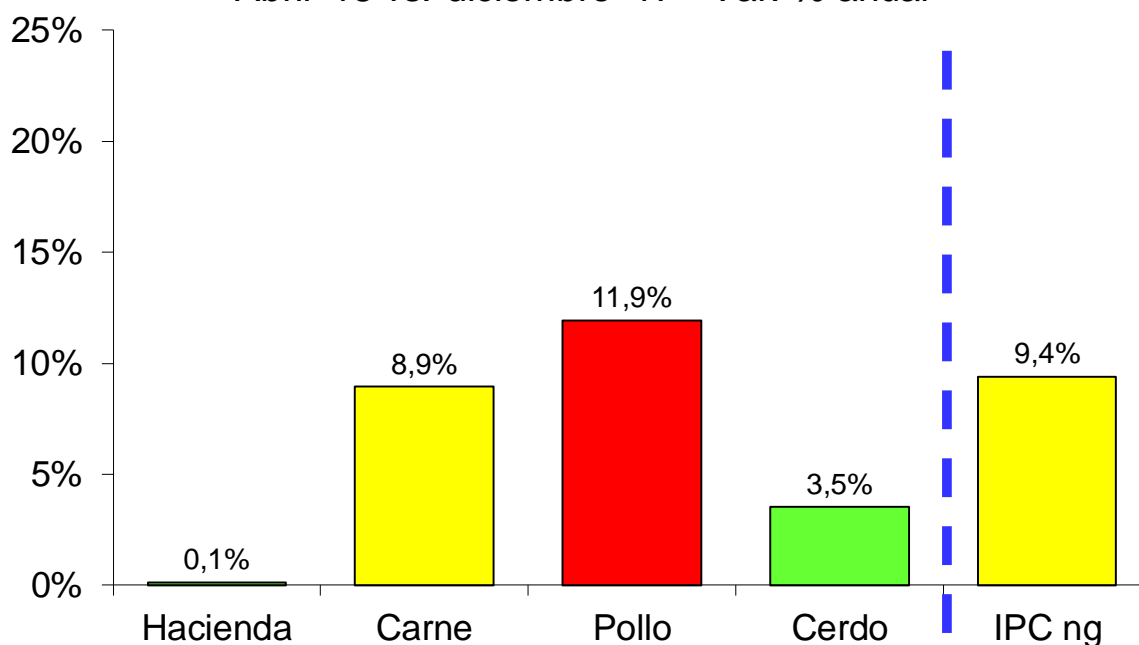
1º cuatrimestre '18 vs. 1º cuatrimestre '17 - Var. % interanual



Fuente: CICCRA, con datos del Congreso Nacional, CABA y estimaciones propias.

PRECIO DE HACIENDA Y CARNES VS. IPC

Abril '18 vs. diciembre '17 - Var. % anual



Fuente: CICCRA, con datos del Congreso Nacional y estimaciones propias.

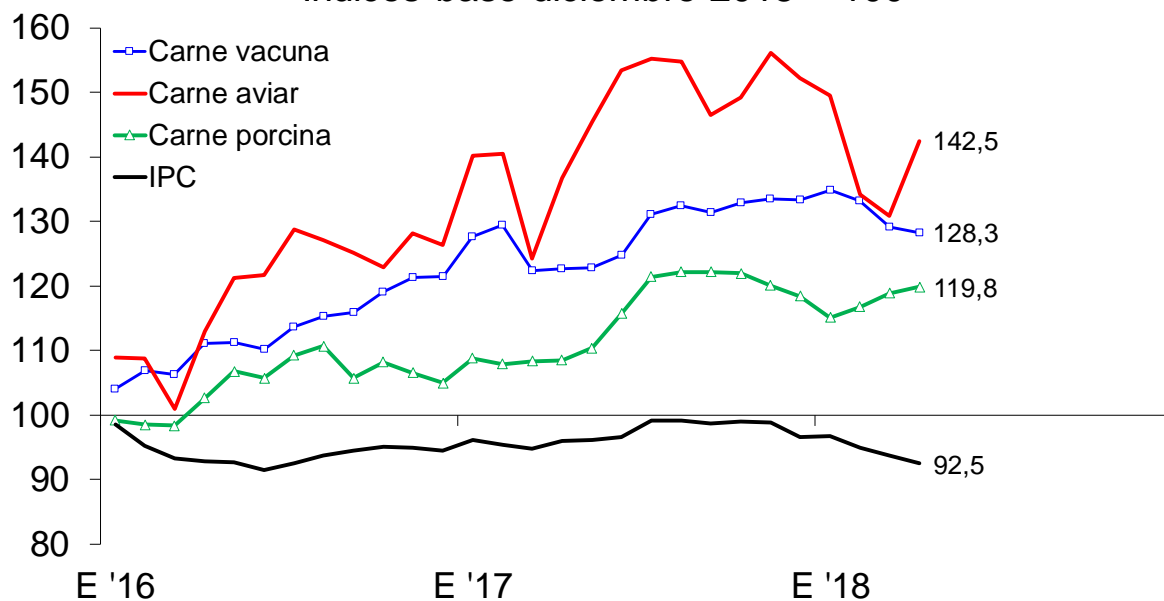
Finalmente, en el siguiente gráfico se presenta la evolución desde diciembre de 2015 hasta abril de 2018 del poder adquisitivo del salario formal privado en términos de las tres carnes analizadas en esta sección y también del nivel general de precios al consumidor. Como se puede observar, entre puntas del período analizado el poder adquisitivo de los empleados en el sector privado formal creció de forma significativa con relación a las tres carnes, si bien disminuyó con respecto al nivel general de precios (-7,5%). La mayor suba se dio en relación al pollo (+42,5%), al tiempo que en el caso de la carne vacuna la mejora llegó a 28,3% y en el de la carne porcina fue de 19,8%.

Tal como se puede observar en el gráfico, la recuperación del poder adquisitivo de los salarios del sector privado formal en relación a las tres carnes se dio principalmente hasta mediados del año pasado, momento a partir del cual se estabilizó y luego comenzó a disminuir. En el caso de la carne aviar, se observaron las mayores subas, pero también las mayores bajas en los últimos meses, interrumpidas en abril por la baja de 7,2% señalada en párrafos anteriores. En el caso de carne porcina, la corrección a la baja del poder adquisitivo se interrumpió a comienzos de 2018, momento a partir del cual volvió a subir de forma sistemática. En el caso de la carne vacuna, la mejora del poder adquisitivo se extendió hasta enero del corriente año, para luego retroceder de forma continua hasta abril. De esta forma,

el poder adquisitivo del salario privado formal entre puntas de 2018 (abril '18 vs. diciembre '17) cayó 3,8% con respecto a la carne vacuna y 6,4% con relación a la carne aviar. A la inversa, subió 1,2% con relación a la carne porcina.

PODER ADQUISITIVO DEL SALARIO FORMAL PRIVADO EN TÉRMINOS DE LAS PRINCIPALES CARNES

Indices base diciembre 2015 = 100



Fuente: CICCRA, con datos del INDEC y del mercado.

5. BANCO DE DATOS:

PRECIO DE LA HACIENDA VACUNA EN PIE								
En pesos por kilogramo vivo								
Período	TOTAL	Novi- llos	Novi- litos	Vaqui- llonas	Terne- ros	Vacas	Toros	MEJ
Apr-17	26,82	29,77	33,36	30,96	34,47	16,97	19,14	30,72
Mar-18	27,76	31,36	34,91	32,12	35,54	18,52	19,84	30,75
Apr-18	27,70	31,46	34,50	31,87	35,56	18,57	20,46	30,48
4 m 18	28,36	31,15	34,72	31,96	35,12	19,93	20,45	30,37
Var. % respecto a...								
mes anterior	-0,2%	0,3%	-1,2%	-0,8%	0,1%	0,2%	3,1%	-0,9%
igual mes año ant.	3,3%	5,7%	3,4%	2,9%	3,2%	9,4%	6,9%	-0,8%
Dec-01	4.262,2%	4.710,2%	4.639,1%	4.459,2%	3.964,1%	4.362,7%	5.297,6%	
4 m 17	10,7%	13,3%	12,9%	12,3%	10,8%	13,9%	11,6%	11,7%

Fuente: CICCRA, con datos del Mercado de Liniers S.A..

PRECIO DE LA HACIENDA VACUNA EN PIE								
En dólares por kilogramo vivo								
Período	TOTAL	Novi- llos	Novi- litos	Vaqui- llonas	Terne- ros	Vacas	Toros	MEJ
Apr-17	1,75	1,94	2,17	2,02	2,25	1,11	1,25	2,00
Mar-18	1,37	1,55	1,73	1,59	1,76	0,92	0,98	1,52
Apr-18	1,37	1,56	1,71	1,58	1,76	0,92	1,01	1,51
4 m 18	1,43	1,57	1,75	1,61	1,77	1,01	1,03	1,53
Var. % respecto a...								
mes anterior	-0,2%	0,3%	-1,2%	-0,8%	0,1%	0,2%	3,1%	-0,9%
igual mes año ant.	-21,6%	-19,8%	-21,6%	-21,9%	-21,8%	-17,0%	-18,9%	-24,7%
Dec-01	127,4%	150,8%	147,1%	137,7%	111,9%	132,6%	181,4%	
4 m 17	-13,0%	-11,0%	-11,3%	-11,8%	-13,0%	-10,4%	-12,3%	-12,3%

Fuente: CICCRA, con datos del Mercado de Liniers S.A. y del BCRA.