

CÁMARA DE LA INDUSTRIA Y COMERCIO DE CARNES Y DERIVADOS DE LA
REPUBLICA ARGENTINA

INFORME ECONÓMICO MENSUAL

Documento N° 218 – Marzo 2019

Dirección: Ing. Miguel A. Schiariti

ÍNDICE GENERAL

EDITORIAL	1
INDICADORES ECONÓMICOS SECTORIALES	7
1. FAENA VACUNA Y PRODUCCIÓN DE CARNE	7
2. CONSUMO INTERNO	17
3. EXPORTACIONES DE CARNE VACUNA	21
4. DINÁMICA DE LOS PRECIOS	27
5. BANCO DE DATOS	
– PRECIO DE LA HACIENDA EN EL MERCADO DE LINIERS	33

EDITORIAL:

Como todos recordarán, el viernes 1º de marzo del año en curso el secretario de Gobierno de Agroindustria dictó la Resolución N° 74, sustituyendo mediante su artículo 1º, el artículo 3º de la Resolución N° 68 de fecha 28 de diciembre de 2007. La modificación autoriza a faenar hembras bovinas de menos de 165 kg/res y en la práctica habla de 250 kg en lugar de 140 kg/res.

Es llamativo, porque todos los que hemos trabajado en los últimos 20 años en el sector nos hemos cansado de hablar de aumentar el peso de faena para aumentar la producción sectorial. Sólo como ejemplo, digamos que si pudiéramos faenar animales cuyo promedio aumentara 50 kg por res, Argentina produciría 600 mil toneladas más de carne al año con el mismo stock y la misma faena. También es llamativo que de manera intempestiva y consultando sólo a algunos de los representantes sectoriales, el Secretario haya resuelto iniciar un expediente el 28 de febrero de este año, para un día después firmar la Resolución con una serie de inconsistencias, sin informe técnico, etc., etc.

En este contexto, desde CICCRA hemos presentado en el Ministerio de Trabajo y Producción un Recurso Jerárquico solicitando la nulidad de la Resolución. Ante la falta de respuesta, hemos presentado un “pronto despacho” que tampoco fue respondido, por lo que la comisión directiva decidió recurrir a la justicia solicitando un amparo, el cual se presentó en el día de la fecha.

En marzo de 2019 estimamos que se faenaron 980 mil cabezas de ganado vacuno. Este nivel de actividad resultó menor al de febrero pasado y al de marzo de 2018. Si se corrigen los datos por la cantidad de feriados, la faena de marzo fue levemente superior a la de febrero del corriente año, en tanto que en la comparación interanual la baja resultó más moderada. La participación de las hembras en la faena total subió a 48,9% del total, superando el guarismo de marzo de 2010 en 0,7 puntos porcentuales y quedando apenas 0,3 puntos porcentuales por debajo del récord para marzo registrado en 2009. La desagregación de la faena de hembras por categoría arrojó nuevas caídas en las matanzas de vaquillonas y terneras, las que por primera vez más que compensaron el crecimiento de la faena de vacas.

En el tercer mes del año la faena total se ubicó en 980 mil cabezas, según nuestras estimaciones (provisorias). En la comparación mensual el nivel de actividad registró una baja de 1,0% y en la comparación interanual se observó una baja de 14,4%. Ahora bien, cuando se corrigen los datos por la cantidad de feriados, la faena de marzo habría resultado 4,2% mayor a la de febrero, en tanto que en la comparación interanual la baja habría sido de 9,9%. En términos absolutos, en marzo de 2019 se faenaron casi 165 mil cabezas menos que en marzo de 2018.

En los últimos 40 años, el nivel de actividad estimado para marzo de 2019 ocupó el puesto 34°. En tanto, comparado con el promedio de los marzos de 1980-2018, resultó 10,7% inferior.

La faena de hembras disminuyó a menor ritmo que la faena total entre marzo de 2018 y marzo de 2019. En consecuencia, la participación de las hembras en la faena volvió a subir. La participación de las hembras en la faena total subió a 48,9% del total, superando el guarismo de marzo de 2010 en 0,7 puntos porcentuales y quedando apenas 0,3 puntos porcentuales por debajo del récord para marzo registrado en 2009.

Cuando consideramos los últimos nueve meses (julio '18-marzo '19), la faena de hembras totalizó 4,6 millones de cabezas. Entre ambos lapsos se faenaron 343,9 mil vacas más.

Los factores principales que contribuyen a explicar todo esto son dos. Por un lado, la creciente demanda china de carne vacuna, que como establecemos en la sección N° 3 de este Informe, ya representa más de 60% del total exportado desde Argentina. Por el otro lado, el elevadísimo costo del dinero, producto de la política económica en marcha, lleva a los productores ganaderos a financiarse en última instancia con la venta de animales (vacas, vaquillonas).

En el primer trimestre de 2019 la industria frigorífica faenó 3,097 millones de cabezas de hacienda vacuna, es decir 5,8% menos que en el primer trimestre de 2018.

La participación de las hembras subió a 48,2% del total en el primer trimestre del año. Este guarismo sólo es comparable con los registrados en los primeros trimestres de

2008 y de 2009, período durante el cual el sector ganadero argentino transitó la peor fase de liquidación de hembras de las últimas décadas.

En marzo de 2019 la producción de carne vacuna totalizó 222 mil toneladas res con hueso (tn r/c/h), según nuestras estimaciones (provisoras). En términos interanuales se observó una caída de 15,0% (-39,2 mil tn r/c/h) y la baja se explicó nuevamente por la reducción de la cantidad de cabezas faenadas

Al considerar el primer trimestre de 2019, el volumen producido llegó a 701 mil tn r/c/h de carne vacuna, quedando 6,1% por debajo del nivel registrado en el primer trimestre de 2018. Los envíos al resto del mundo habrían ascendido a 148,7 mil tn r/c/h, ubicándose 35,8% por encima de lo exportado en enero-marzo del año pasado. De esta forma, se habrían enviado al mercado interno 552,1 mil tn r/c/h en el primer cuarto del año, es decir 13,4% menos que en el mismo trimestre de 2018.

Cuando se considera el promedio del primer trimestre de 2019, el consumo aparente por habitante fue de 49,6 kg/hab/año y resultó 13,4% menor al del primer trimestre de 2018.

En febrero de 2019, y de acuerdo con las estadísticas de la Secretaría de Agroindustria, se exportaron 33.012 toneladas peso producto (tn pp), es decir 57,8% más que en febrero del año pasado. Medido en toneladas res con hueso (tn r/c/h), el volumen ascendió a 48.472 toneladas (+48,8% anual).

El volumen exportado generó un ingreso equivalente a 162,3 millones de dólares, el cual se ubicó 30,0% por encima del obtenido en febrero de 2018. El mayor volumen exportado se vio parcialmente compensado por un menor precio promedio por tn res con hueso. Este último se ubicó en 3.348 dólares por tn r/c/h, resultando 12,7% inferior al promedio de febrero del año pasado.

En el primer bimestre de 2019 las exportaciones de carne vacuna ascendieron a 65.777 tn pp y fueron 45,4% mayores a las certificadas en enero-febrero de 2018. Expresadas en tn r/c/h, totalizaron 98.738 toneladas. Este volumen resultó 46,2% superior al registrado en enero-febrero de 2018 y se constituyó en el segundo más alto de los últimos 24 años (sólo superado por el primer bimestre de 2005).

En marzo aumentó la cantidad de hacienda negociada en el Mercado de Liniers y el precio promedio se estabilizó. Entre febrero y marzo el precio promedio registró una baja de 3,0%, tras los aumentos de 14,1% y 13,0% de enero y febrero. En tanto, la cotización del dólar en pesos argentinos registró un aumento de 7,2% en el último mes, lo que provocó una disminución del precio de la hacienda en dólares de 9,5% mensual. Con estos guarismos, en relación a abril de 2018, mes en que comenzó la corrida cambiaria, el dólar medido en pesos argentinos subió 103,3% y el valor en pesos de la hacienda en pie aumentó 85,0%.

En marzo se comercializaron 114.938 cabezas en el Mercado de Liniers. Corrigiendo los datos por la cantidad de días feriados, este número resultó 21,6% mayor al de febrero del corriente año y también 21,6% superior al de marzo de 2018. A la par, el precio promedio de la hacienda pasó de \$ 52,846 por kilo vivo en febrero a \$ 51,258 por kilo vivo en marzo. La excepción fueron los novillos, que vieron aumentar su valor promedio 1,1% en el último mes (\$ 60,355 / kilo vivo). En el resto de las categorías, las bajas fueron de: -6,1% en vacas, -3,7% en toros, -3,1% en vaquillonas, -2,7% en MEJ, -1,3% en novillitos y -0,9% en terneros.

Cuando se contrasta marzo de 2019 con marzo de 2018, el precio promedio en pesos de la hacienda en pie subió 84,7% (la variación más elevada desde diciembre de 2010).

Tal como lo señalamos más arriba, en el último mes la cotización del dólar en pesos argentinos subió 7,2%, lo que provocó una baja de 9,5% del valor promedio de la hacienda en dólares, el que quedó ubicado en US\$ 1,245 por kilo vivo (valor idéntico al registrado en febrero de 2010).

¿Qué ocurrió con los valores de los cortes de carne en el mostrador? En marzo de 2019 el precio promedio de los cortes vacunos en los comercios del Gran Buenos Aires (GBA) continuó subiendo. A los ajustes de 8,6% de enero y 14,7% de febrero, en el tercer mes del año se adicionó otro de 6,4% mensual, llegando a acumular un alza de 32,5% con respecto a diciembre de 2018. ¿Se disociaron los valores de los cortes del precio de la hacienda en pie? No. Lo que ocurre es que el precio de la hacienda se corrige más rápidamente (no instantáneamente) cuando se deprecia la moneda nacional, que los valores

de los cortes en el mostrador. Porque los comercios minoristas enfrentan a un consumidor con menor capacidad adquisitiva (en un escenario recesivo, los ingresos de las familias aumentan a menor ritmo que el dólar y también a menor ritmo que el nivel general del IPC; en el caso particular de la carne vacuna, lo expresado aquí es consistente con la caída del consumo por habitante analizada en la sección N° 2 de este Informe). Y esto se observa de manera precisa cuando se comparan los valores de marzo de 2019 con los de abril de 2018, cuando se desató la corrida cambiaria. En los últimos once meses el valor de la hacienda en pie se ajustó 85% y el precio promedio de los cortes vacunos aumentó 68,9%.

En lo que respecta a las carnes alternativas, en marzo exhibieron ajustes mayores aún al de la carne vacuna. Por un lado, el precio del pollo aumentó 23,6% y acumuló un alza de 36,5% con respecto a diciembre de 2018. Por el otro lado, los cortes porcinos subieron 8,0% en el último mes y acumularon un aumento de 15,6% entre puntas del corriente año.

Si la comparación se efectúa con abril de 2018, el pollo lideró las subas, ya que se ajustó al mismo ritmo que el dólar (104,3% vs. 103,3%). En tanto, el precio promedio de los cortes porcinos aumentó 53,0%. En el medio quedaron los cortes vacunos, con un alza de 68,9%, tal como señalamos más arriba. En el mismo período el nivel general del IPC (INDEC) aumentó 49,2%.

Cuando la comparación se realiza con el promedio de los salarios formales, entre abril de 2018 y marzo de 2019 todas las carnes se encarecieron y de manera muy significativa. **Los cortes vacunos registraron un aumento relativo de 29,4%, el pollo, otro de 56,5%, y los cortes porcinos, uno de 17,2%. Nuevamente, estos guarismos resultaron consistentes con la retracción del consumo interno de carnes en los últimos meses.**

Finalmente, los números correspondientes a la 'era Macri' muestran que el nivel general de los precios al consumidor aumentó 185,7% (marzo '19 (estimado) vs. diciembre '15) y los salarios del sector privado formal subieron 138,2%, lo cual implica que el poder de compra de los salarios de los empleados en blanco disminuyó 16,6%. Ahora bien, en el mismo período el precio del pollo aumentó 154,6%, el precio promedio de los cortes vacunos subió 134,1% y el de los cortes porcinos 126,8%. En consecuencia, aún a pesar de lo ocurrido en los últimos once meses, el poder de compra del salario formal todavía resultó 1,8% superior en términos de la carne

vacuna y 5,0% mayor en términos de la carne porcina. En tanto, sólo registró una caída de 6,4% con respecto al pollo.

INDICADORES ECONÓMICOS SECTORIALES:**1. FAENA Y PRODUCCIÓN DE CARNE:**

En marzo de 2019 estimamos que se faenaron 980 mil cabezas de ganado vacuno. Este nivel de actividad resultó menor al de febrero pasado y al de marzo de 2018. Si se corrigen los datos por la cantidad de feriados, la faena de marzo fue levemente superior a la de febrero del corriente año, en tanto que en la comparación interanual la baja resultó más moderada. La participación de las hembras en la faena total subió a 48,9% del total, superando el guarismo de marzo de 2010 en 0,7 puntos porcentuales y quedando apenas 0,3 puntos porcentuales por debajo del récord para marzo registrado en 2009. La desagregación de la faena de hembras por categoría arrojó nuevas caídas en las matanzas de vaquillonas y terneras, las que por primera vez más que compensaron el crecimiento de la faena de vacas.

En el tercer mes del año la faena total se ubicó en 980 mil cabezas, según nuestras estimaciones (provisorias). En la comparación mensual el nivel de actividad registró una baja de 1,0% y en la comparación interanual se observó una baja de 14,4%. Ahora bien, cuando se corrigen los datos por la cantidad de feriados, la faena de marzo habría resultado 4,2% mayor a la de febrero, en tanto que en la comparación interanual la baja habría sido de 9,9%. En términos absolutos, en marzo de 2019 se faenaron casi 165 mil cabezas menos que en marzo de 2018.

En los últimos 40 años, el nivel de actividad estimado para marzo de 2019 ocupó el puesto 34°. En tanto, comparado con el promedio de los marzos de 1980-2018, resultó 10,7% inferior.

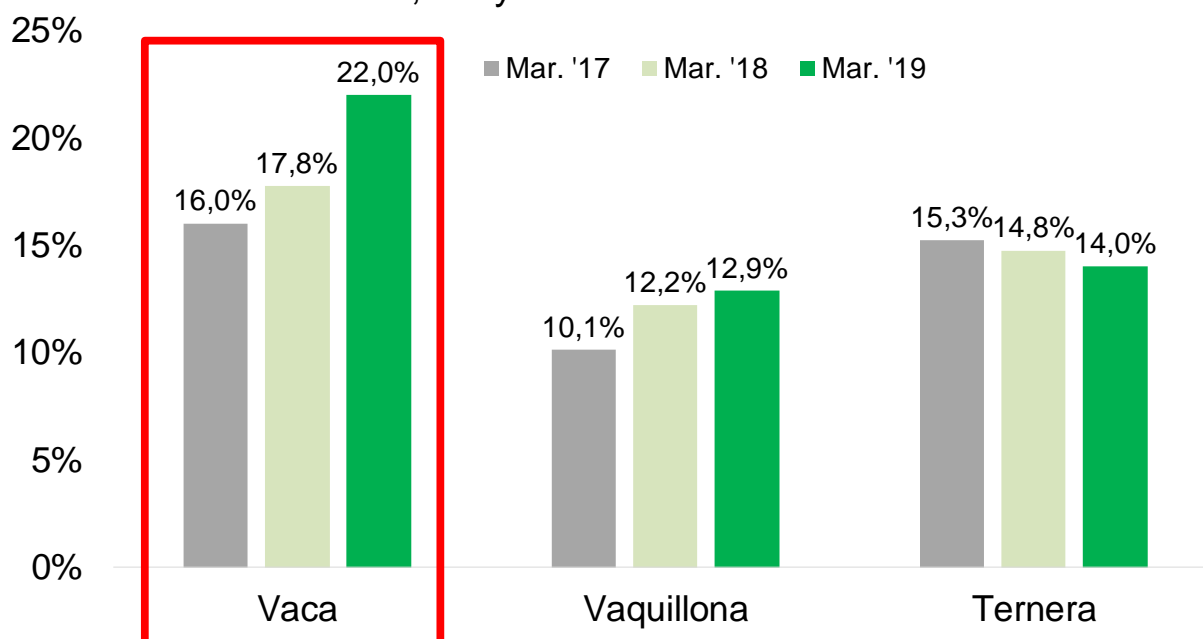
La faena de hembras disminuyó a menor ritmo que la faena total entre marzo de 2018 y marzo de 2019. En consecuencia, la participación de las hembras en la faena volvió a subir. La participación de las hembras en la faena total subió a 48,9% del total, superando el guarismo de marzo de 2010 en 0,7 puntos porcentuales y quedando apenas 0,3 puntos porcentuales por debajo del récord para marzo registrado en 2009. En la comparación con marzo de 2018, la importancia de las hembras en la faena total subió 4,1 puntos porcentuales. La faena de hembras cayó

6,5% anual (-32,5 mil cabezas, hasta totalizar 479,6 mil cabezas) y la faena de machos disminuyó 20,9% anual (-131,9 mil cabezas, hasta totalizar 500,4 mil cabezas).

Ahora bien, a diferencia de lo observado en los meses anteriores, la desagregación de la faena de hembras por categoría arrojó nuevas caídas en las matanzas de vaquillonas y terneras, las que por primera vez más que compensaron el crecimiento de la faena de vacas. La faena de vacas aumentó en 12,5 mil cabezas (mar. '19 vs. mar. '18) y 6,2%, alcanzando una participación de 22% en la faena total de marzo (+4,3 puntos porcentuales). A la inversa, las faenas de vaquillonas y terneras disminuyeron 9,7% (-13,5 mil cabezas) y 18,6% anual (-31,5 mil cabezas), respectivamente. Como la faena de vaquillonas cayó menos que la faena total, su importancia relativa subió 0,7 puntos porcentuales, hasta representar 12,9% del total. En tanto, la de terneras cayó 0,7 puntos porcentuales, hasta quedar en 14,0% del total.

FAENA DE HEMBRAS POR CATEGORÍA

Marzo '17, '18 y '19 - En % de la faena total



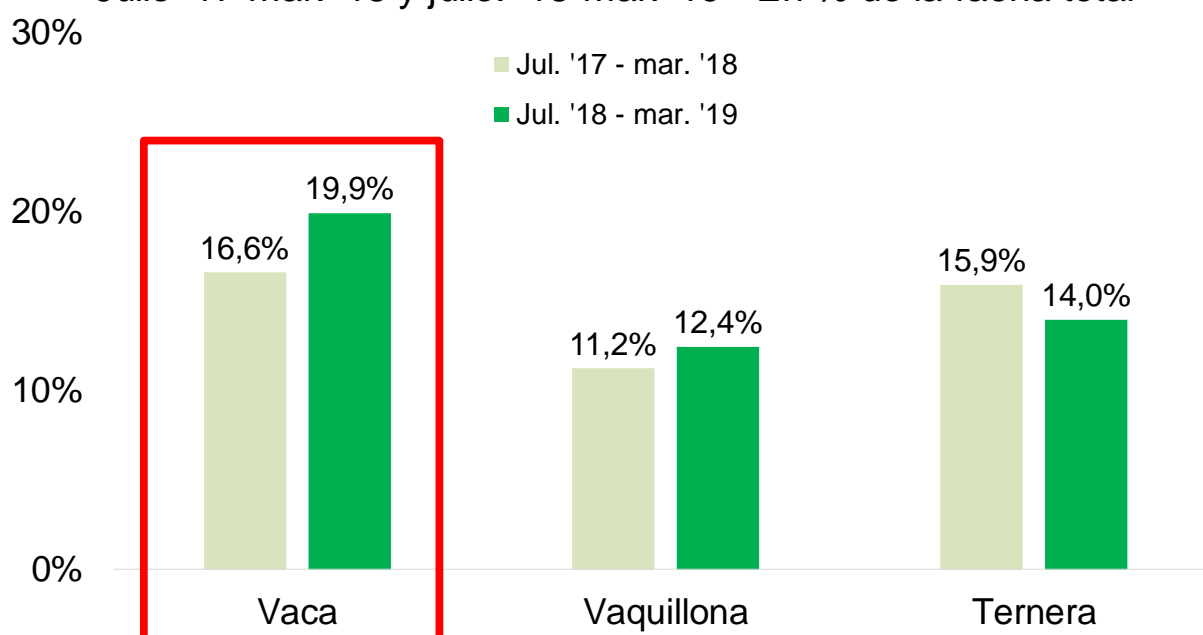
Fuente: CICCRA, con datos de la sec. de agric., gan. y pesca. * '17/'19 provisorio.

Quando consideramos los últimos nueve meses (julio '18-marzo '19), la faena de hembras totalizó 4,6 millones de cabezas, es decir 6,9% más que en julio '17-marzo '18 (+296,9 mil cabezas). La importancia relativa de las hembras pasó de 43,7% a 46,3% entre los períodos analizados. Pero fue la faena de vacas la que más aportó al

crecimiento. Entre ambos lapsos se faenaron 343,9 mil vacas más (+21,1% interanual), llegando a representar 19,9% del total (+3,3 puntos porcentuales). En el caso de las vaquillonas, se observó un crecimiento de 11,7% interanual, es decir que se faenaron 128,7 mil cabezas más. Y en el caso de las terneras, se observó una caída de 175,7 mil cabezas (11,3%).

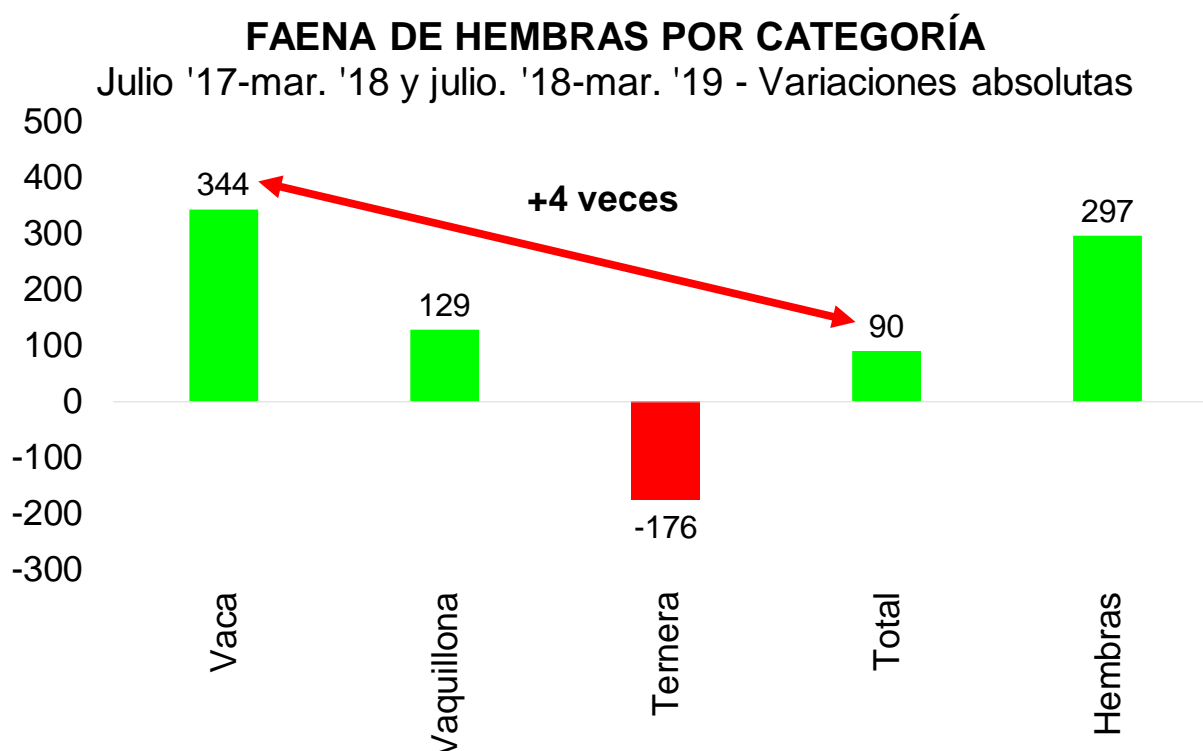
FAENA DE HEMBRAS POR CATEGORÍA

Julio '17-mar. '18 y julio. '18-mar. '19 - En % de la faena total



Fuente: CICCRA, con datos de la sec. de agric., gan. y pesca. * '17/'19 provisorio.

Puesto en relación al comportamiento de la faena total (+90,3 mil cabezas; +0,9% interanual), el aumento de la faena de vacas fue casi 4 veces mayor en julio '18-marzo '19 con relación a julio '17-marzo '18.



Fuente: CICCRA, con datos de la sec. de agric., gan. y pesca. * '17/'19 provisorio.

Los factores principales que contribuyen a explicar todo esto son dos. Por un lado, la creciente demanda china de carne vacuna, que como establecemos en la sección N° 3 de este Informe, ya representa dos tercios del total exportado dese Argentina. Por el otro lado, el elevadísimo costo del dinero, producto de la política económica en marcha, lleva a los productores ganaderos a financiarse en última instancia con la venta de animales (vacas, vaquillonas).

En el primer trimestre de 2019 la industria frigorífica faenó 3,097 millones de cabezas de hacienda vacuna, es decir 5,8% menos que en el primer trimestre de 2018. En términos absolutos, se faenaron 191,7 mil cabezas menos que en igual trimestre del año pasado.

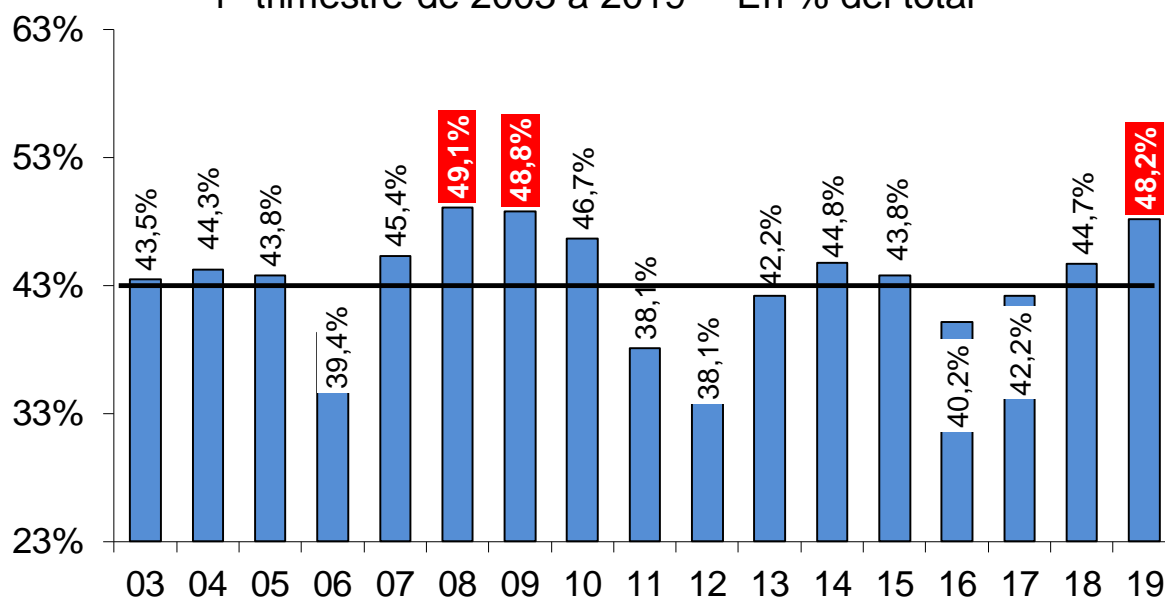
En la comparación histórica (últimos 40 primeros trimestres), el primer trimestre de 2019 ocupó el puesto 24°. Y al comparar el primer trimestre del año con el promedio de los primeros trimestres de 1980 a 2018, éste resultó 2,4% menor.

La participación de las hembras subió a 48,2% del total en el primer trimestre del año (+3,4 puntos porcentuales interanuales). Este guarismo sólo es comparable con los registrados en los primeros trimestres de 2008 y de 2009, período durante el cual el sector

ganadero argentino transitó la peor fase de liquidación de hembras de las últimas décadas. La faena de hembras creció 1,4% en relación al primer trimestre de 2018 y la faena de machos disminuyó 11,7% anual.

EVOLUCIÓN DE LA FAENA DE HEMBRAS

1º trimestre de 2003 a 2019* - En % del total



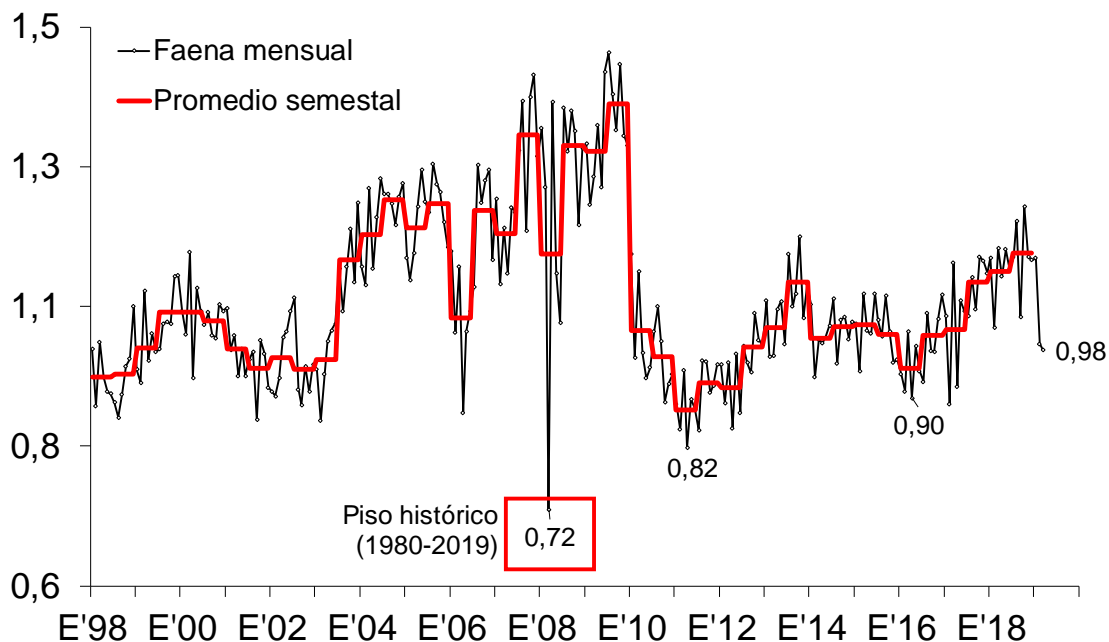
Fuente: CICCRA, s/ ONCCA, Minagri y estim. propias. * '17/'19 provisorio.

** La línea negra marca el valor crítico considerado necesario para sostener el stock. Si la barra está por arriba implica liquidación. Si está por debajo implica retención de vientres.

En marzo de 2019 la producción de carne vacuna totalizó 222 mil toneladas res con hueso (tn r/c/h), según nuestras estimaciones (provisorias). En términos interanuales se observó una caída de 15,0% (-39,2 mil tn r/c/h) y la baja se explicó nuevamente por la reducción de la cantidad de cabezas faenadas. Fue el 14º nivel de producción más elevado de los últimos 24 febreros.

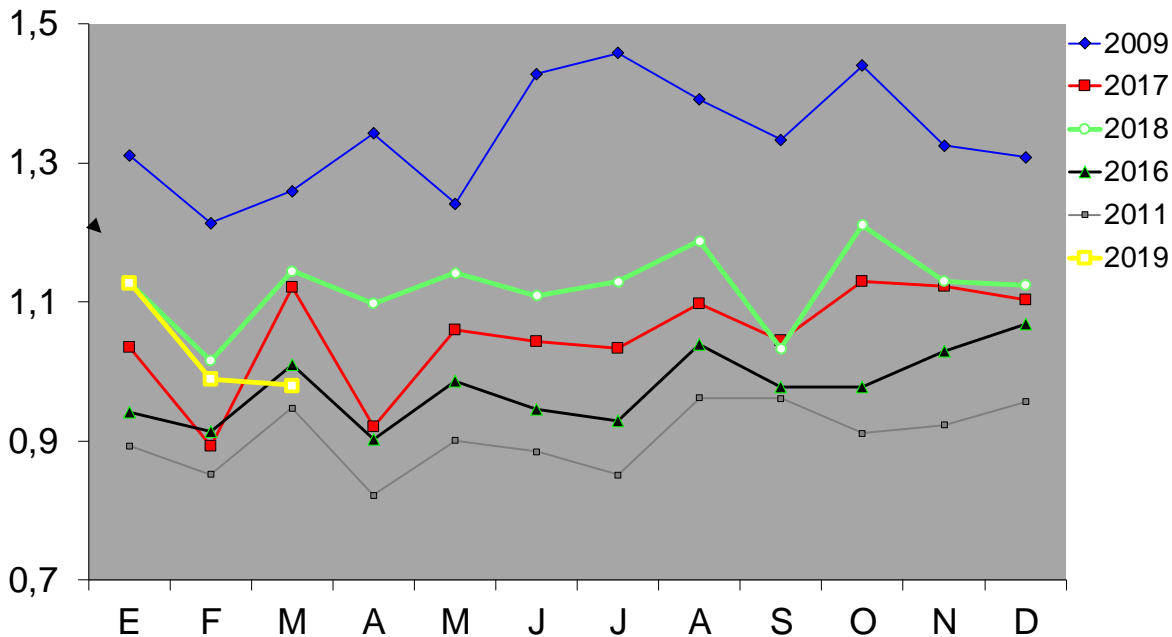
En el primer trimestre de 2019 se produjeron 701 mil tn r/c/h de carne vacuna, es decir 6,1% menos que en igual trimestre de 2018 (-45,9 mil tn r/c/h). Al igual que en marzo, en lo que va del año la disminución de la producción se explicó por el menor número de animales faenados. Al considerar los primeros trimestres de los últimos 24 años, la producción de carne de enero-marzo de 2019 ocupó el 7º lugar.

FAENA DE GANADO VACUNO En millones de cabezas



Fuente: CICCRA, s/ ONCCA, Minagri y estim. propias. * '17/'19 provisorio.

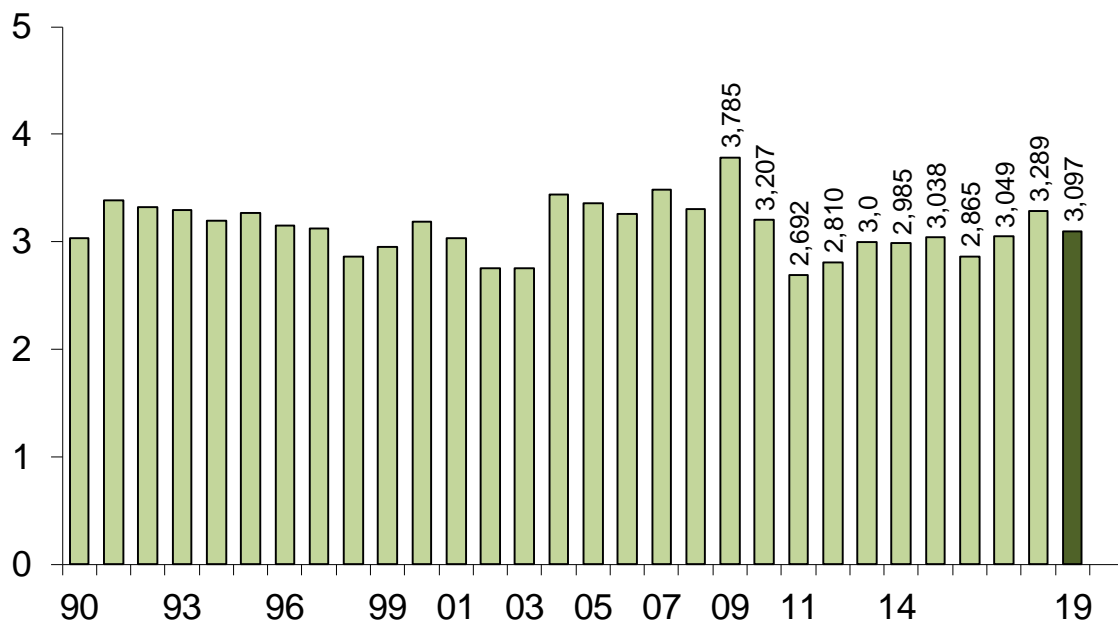
FAENA DE GANADO VACUNO En millones de cabezas



Fuente: CICCRA, s/ ONCCA, Minagri y estim. propias. * '17/'19 provisorio.

FAENA DE HACIENDA VACUNA

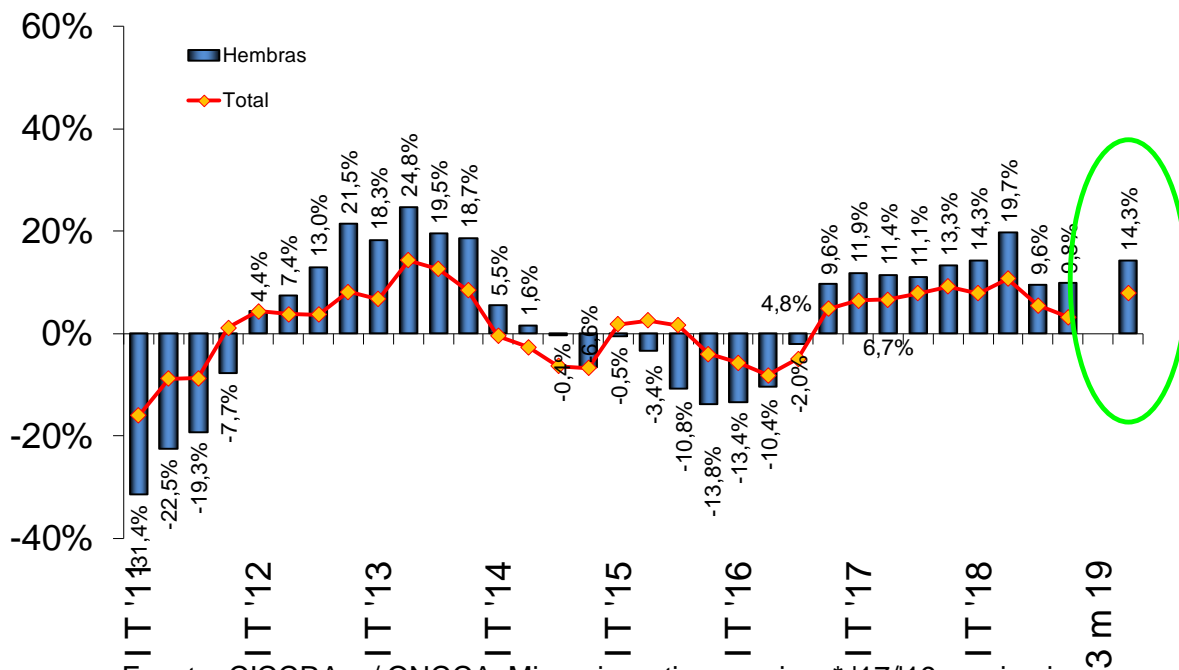
1º trimestre de 1990-2019 - En millones de cabezas



Fuente: CICCRA, s/ ONCCA, Minagri y estim. propias. * '17/'19 provisorio.

FAENA TOTAL Y DE HEMBRAS

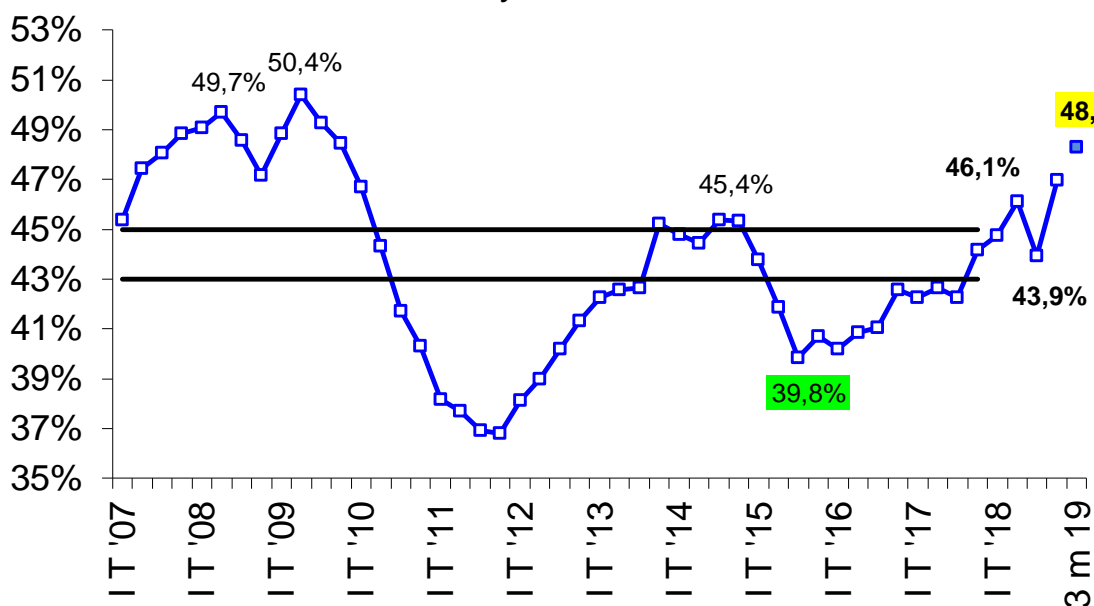
2011-2019* - Var. % respecto a igual período del año anterior



Fuente: CICCRA, s/ ONCCA, Minagri y estim. propias. * '17/'19 provisorio.

FAENA DE HEMBRAS

2007-2019 - trimestral y acumulado '19 - En % del total

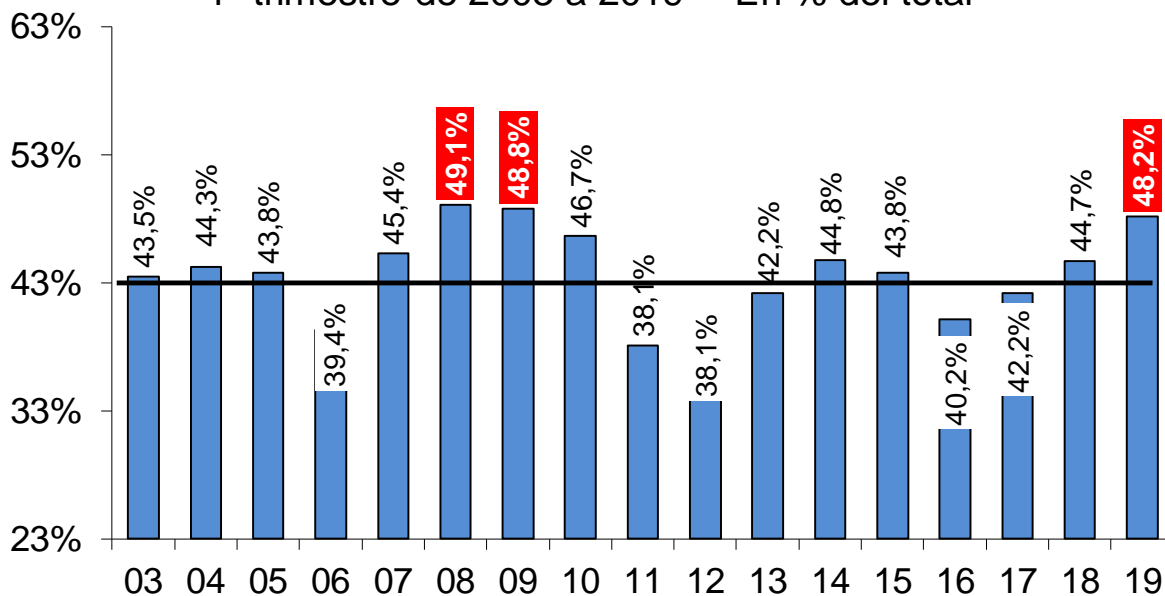


Fuente: CICCRA, s/ ONCCA, Minagri y estim. propias. * '17/'19 provisorio.

Las líneas negras delimitan la banda dentro de la cual el stock de ganado vacuno se mantiene estable. Si la línea azul está por arriba implica liquidación de vientres. Por debajo implica retención de vientres.

EVOLUCIÓN DE LA FAENA DE HEMBRAS

1º trimestre de 2003 a 2019* - En % del total

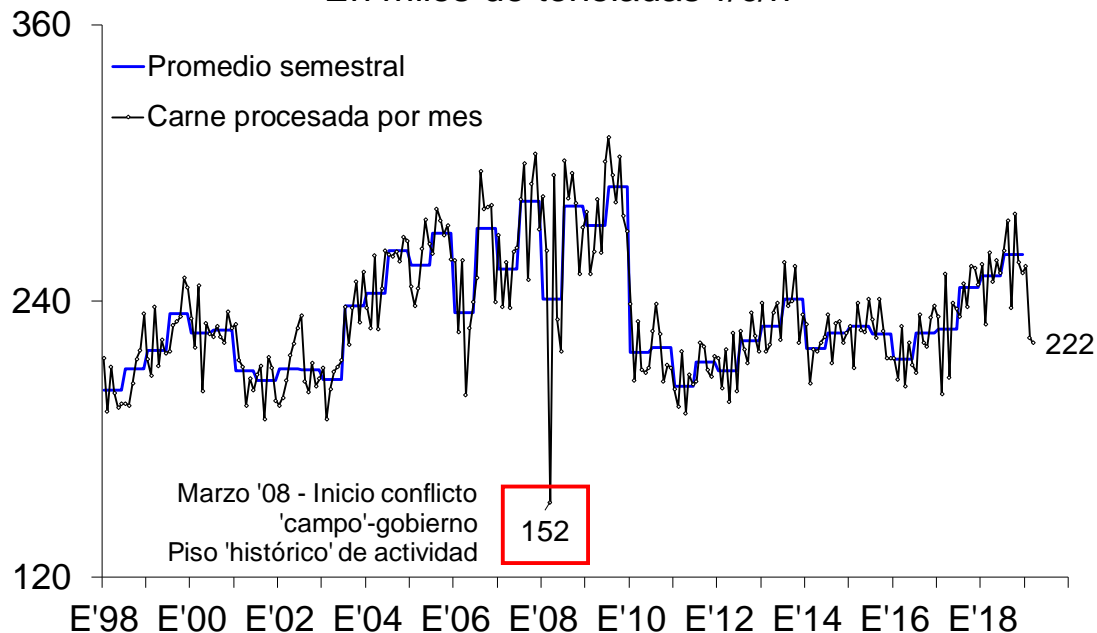


Fuente: CICCRA, s/ ONCCA, Minagri y estim. propias. * '17/'19 provisorio.

** La línea negra marca el valor crítico considerado necesario para sostener el stock. Si la barra está por arriba implica liquidación. Si está por debajo implica retención de vientres.

PRODUCCION DE CARNE VACUNA

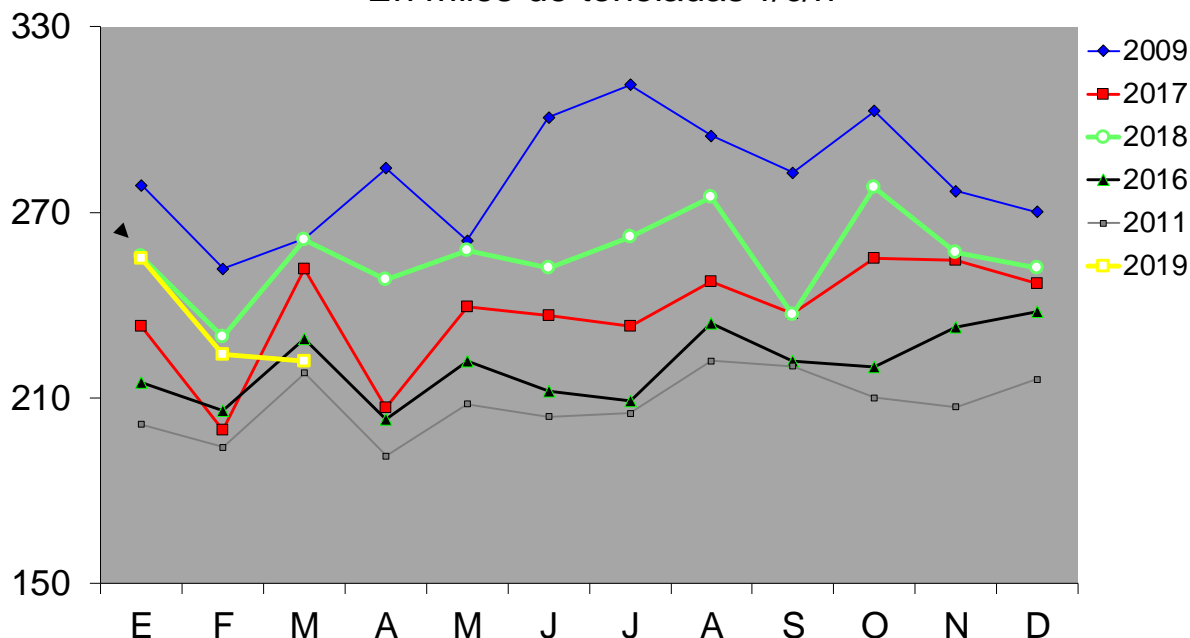
En miles de toneladas r/c/h



Fuente: CICCRA, s/ ONCCA, Minagri y estim. propias. * '17/'19 provisorio.

PRODUCCIÓN DE CARNE VACUNA

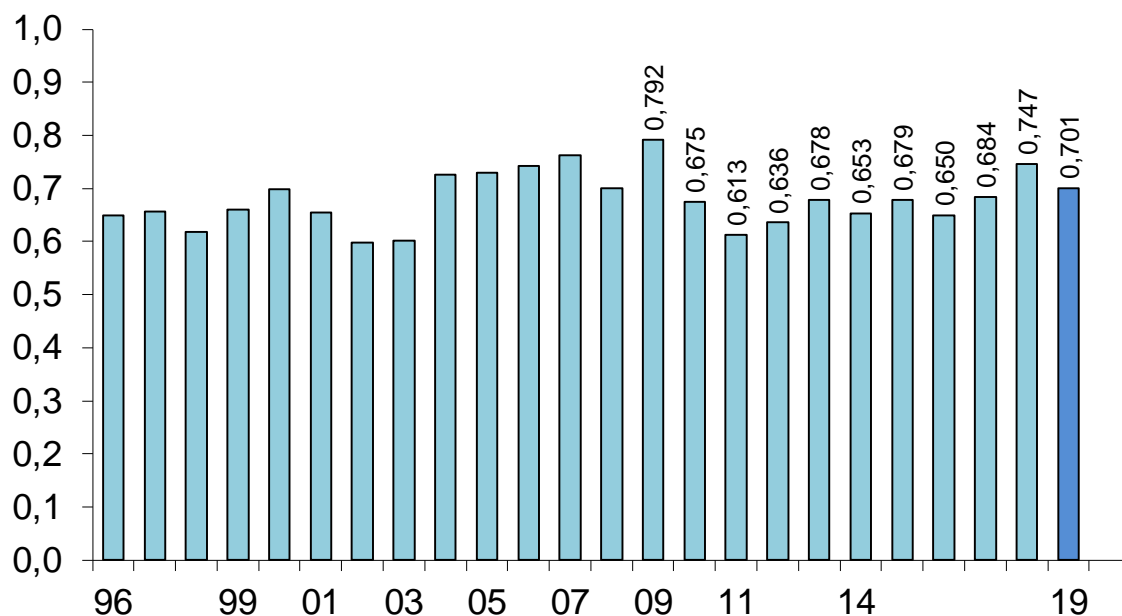
En miles de toneladas r/c/h



Fuente: CICCRA, s/ ONCCA, Minagri y estim. propias. * '17/'19 provisorio.

PRODUCCION DE CARNE VACUNA

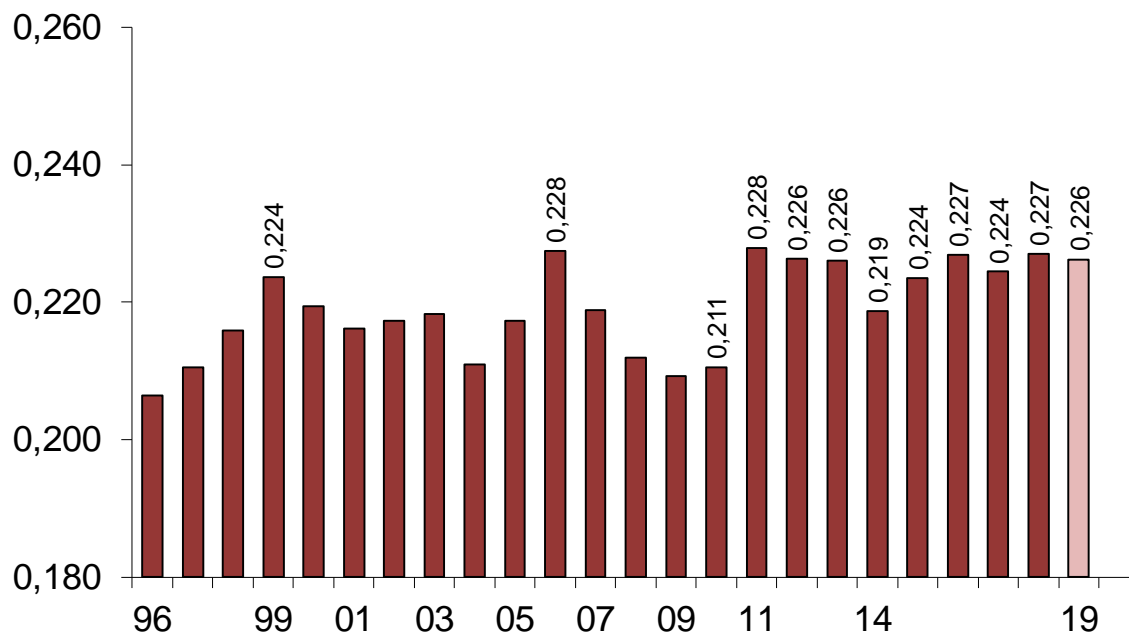
1º trimestre de 1990 a 2019* - En millones de toneladas r/c/h



Fuente: CICCRA, s/ ONCCA, Minagri y estim. propias. * '17/'19 provisorio.

PESO PROMEDIO DE LA HACIENDA FAENADA

1º trimestre de 1996 a 2019* - En tn res c/hueso/gancho



Fuente: CICCRA, s/ ONCCA, Minagri y estim. propias. * '17/'19 provisorio.

2. CONSUMO INTERNO:

En el tercer mes del año la producción de carne vacuna fue de 222 mil toneladas res con hueso (tn r/c/h), según nuestras estimaciones (provisorias). Suponiendo exportaciones por un total de 50 mil tn r/c/h equivalentes (+3,2% mensual), **se habrían enviado casi 172 mil tn r/c/h al mercado interno (-3,7 mil tn r/c/h, -2,1% mensual). Como no** consideramos los stocks existentes en los diferentes eslabones de la cadena valor, **lógicamente esta baja se habría traducido en una caída de igual magnitud del consumo aparente por habitante, tal como se muestra en el siguiente cuadro.**

OFERTA Y DEMANDA DE CARNE VACUNA						
Período	Producción	Exportación	Consumo total	Consumo per cápita	Exportación	Consumo total
	Tn res c/hueso	Tn res c/hueso	Tn res c/hueso	kg/año	s/faena total	s/faena total
Feb. '19	224.000	48.472	175.528	47,3	21,6%	78,4%
Mar. '19	221.837	50.000	171.837	46,3	22,5%	77,5%
Var. % mensual	-1,0%	3,2%	-2,1%	-2,1%	0,9%	-0,9%
Var. abs. mens.	-2.163	1.528	-3.691	-1		

Fuente: CICCRA, con datos de Minagri, Senasa, Indec y estimaciones propias.

* Provisorios. ** Exportaciones estimadas.

Al considerar el primer trimestre de 2019, el volumen producido llegó a 701 mil tn r/c/h de carne vacuna, quedando 6,1% por debajo del nivel registrado en el primer trimestre de 2018 (-45,9 mil tn r/c/h). Los envíos al resto del mundo habrían ascendido a 148,7 mil tn r/c/h, ubicándose 35,8% por encima de lo exportado en enero-marzo del año pasado (+39,2 mil tn r/c/h). De esta forma, se habrían enviado al mercado interno 552,1 mil tn r/c/h en el primer cuarto del año, es decir 13,4% menos que en el mismo trimestre de 2018 (-85,1 mil tn r/c/h).

OFERTA Y DEMANDA DE CARNE VACUNA

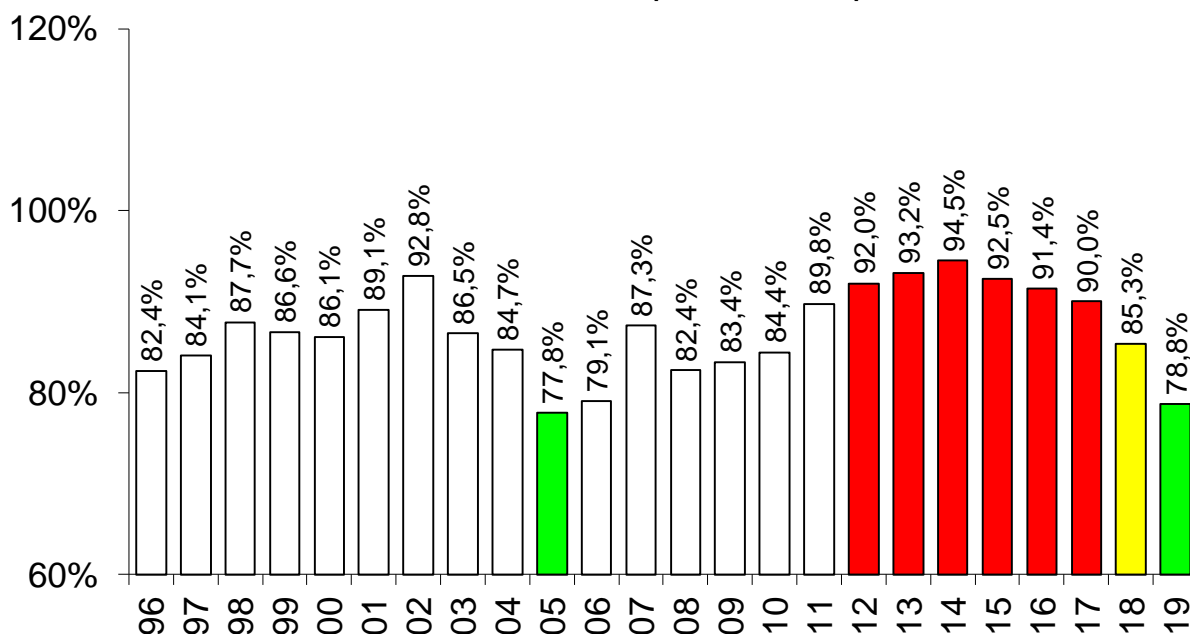
Período	Producción	Exportación	Consumo total	Consumo per cápita	Exportación	Consumo total
	Tn res c/hueso	Tn res c/hueso	Tn res c/hueso	kg/año	s/faena total	s/faena total
12 meses de...						
2015	2.727.864	198.687	2.529.177	58,6	7,3%	92,7%
2016	2.643.000	230.202	2.412.798	55,4	8,7%	91,3%
2017	2.841.860	313.108	2.528.752	57,4	11,0%	89,0%
2018	3.065.403	556.683	2.508.720	56,4	18,2%	81,8%
3 m. de...				Pr. móv. 12 m.		
2015	678.979	50.669	628.310	57,8	7,5%	92,5%
2016	650.000	55.768	594.232	57,7	8,6%	91,4%
2017	684.328	68.403	615.925	55,7	10,0%	90,0%
2018 *	746.688	109.520	637.168	57,7	14,7%	85,3%
2019 **	700.837	148.738	552.099	54,5	21,2%	78,8%
Var. % '19-'18	-6,1%	35,8%	-13,4%	-5,7%	44,7%	-7,7%
Var. abs. '19-'18	-45.851	39.218	-85.069	-3	6,6%	-6,6%

Fuente: CICCRA, con datos de Minagri, Senasa, Indec y estimaciones propias.

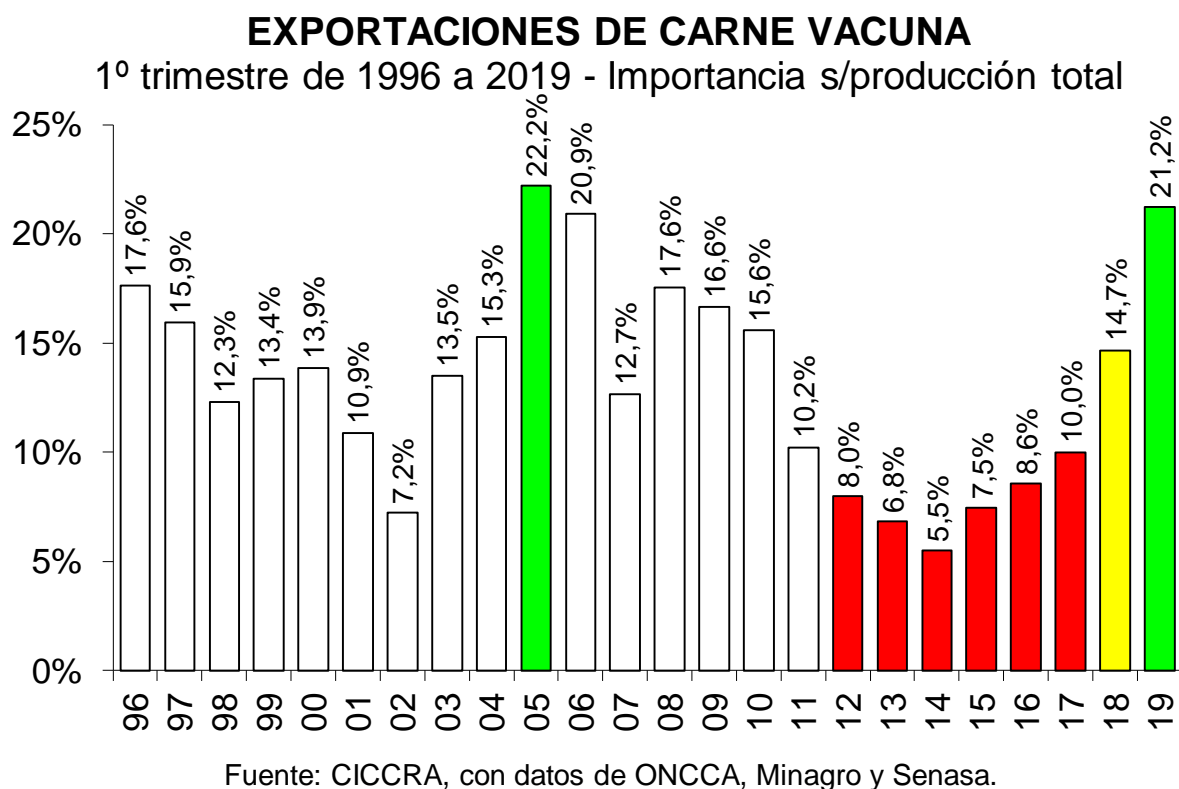
* Provisorios. ** Exportaciones estimadas.

CONSUMO INTERNO DE CARNE VACUNA

1º trimestre de 1996 a 2019 - Importancia s/producción total



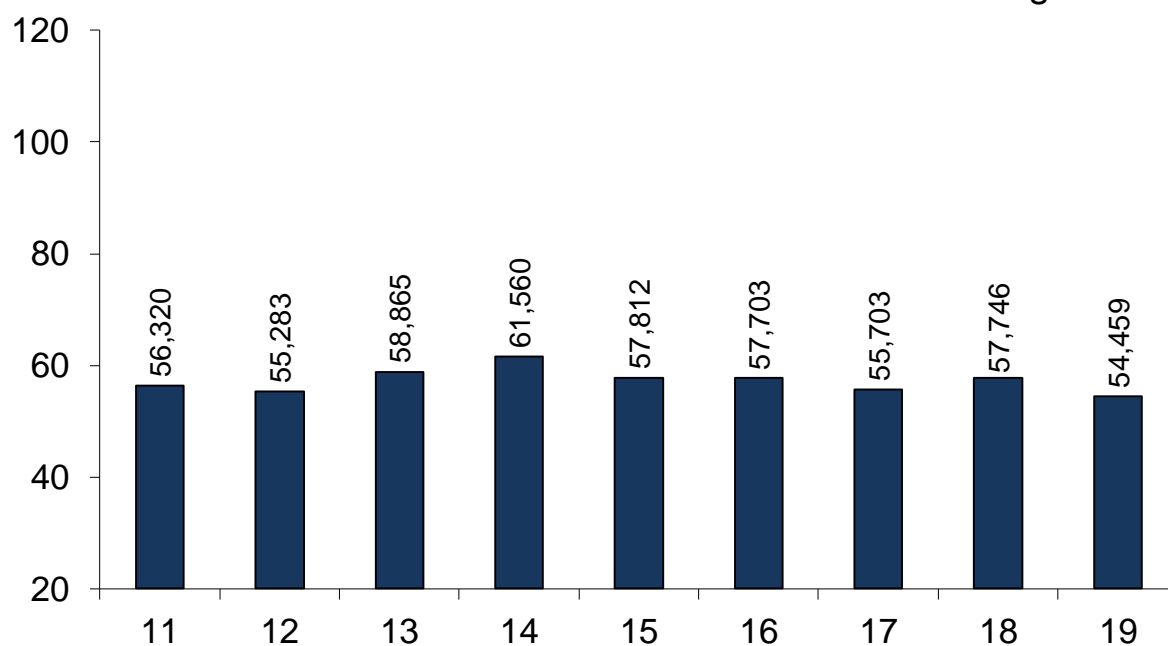
Fuente: CICCRA, con datos de ONCCA, Minagri y Senasa.



En lo que respecta al consumo per cápita de carne vacuna, en marzo equivalió a 54,5 kg/año (considerando el promedio móvil de los últimos 12 meses) y exhibió una baja de 5,7% interanual. Cuando se considera el promedio del primer trimestre de 2019, el consumo aparente por habitante fue de 49,6 kg/hab/año y resultó 13,4% menor al del primer trimestre de 2018.

CONSUMO DE CARNE VACUNA POR HABITANTE

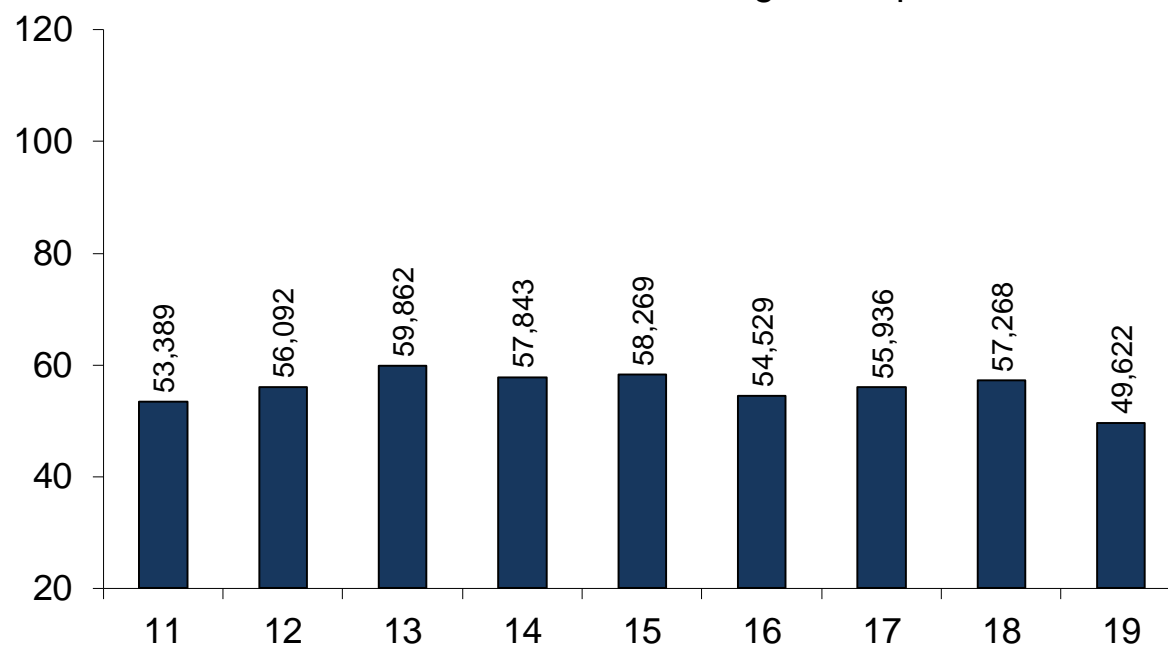
A marzo de '11-'19* - Promedio móvil 12 meses - En kg/año



Fuente: CICCRA, estimación propia. * '18/'19 provisorio.

CONSUMO DE CARNE VACUNA POR HABITANTE

1º trimestre de '11 a '19* - En kilogramos por año



Fuente: CICCRA, estimación propia. * '18/'19 provisorio.

3. EXPORTACIONES DE CARNE VACUNA:

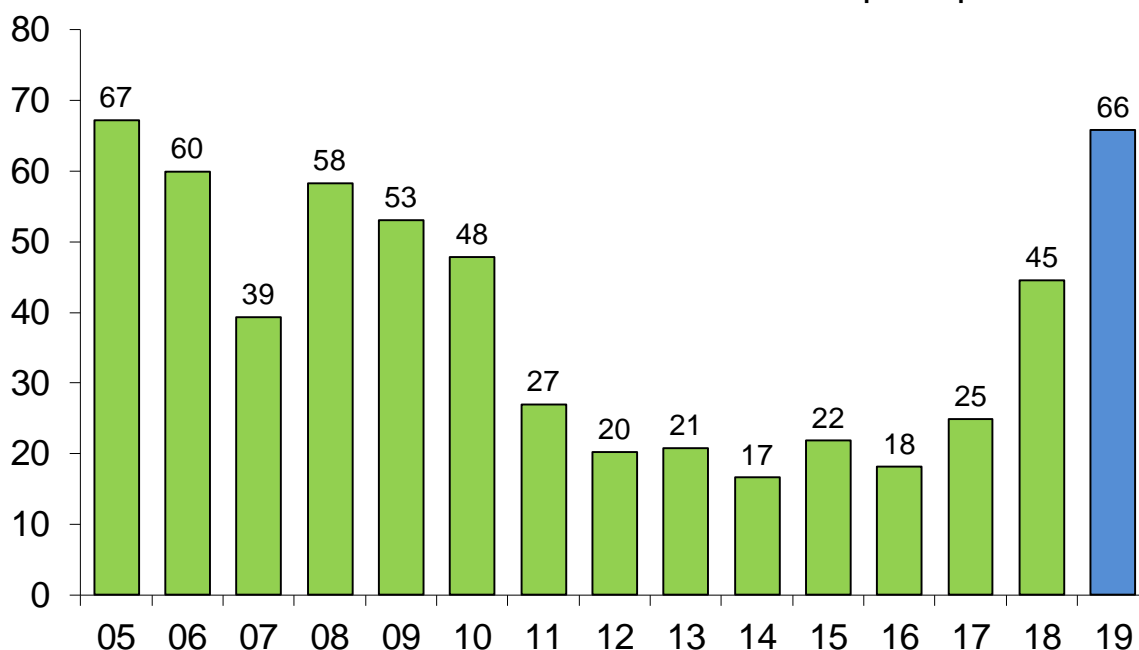
En febrero de 2019, y de acuerdo con las estadísticas de la Secretaría de Agroindustria, se exportaron 33.012 toneladas peso producto (tn pp), es decir 57,8% más que en febrero del año pasado. Medido en toneladas res con hueso (tn r/c/h), el volumen ascendió a 48.472 toneladas (+48,8% anual).

El volumen exportado generó un ingreso equivalente a 162,3 millones de dólares, el cual se ubicó 30,0% por encima del obtenido en febrero de 2018. El mayor volumen exportado se vio parcialmente compensado por un menor precio promedio por tn res con hueso. Este último se ubicó en 3.348 dólares por tn r/c/h, resultando 12,7% inferior al promedio de febrero del año pasado.

En el primer bimestre de 2019 las exportaciones de carne vacuna ascendieron a 65.777 tn pp y fueron 45,4% mayores a las certificadas en enero-febrero de 2018. Expresadas en tn r/c/h, totalizaron 98.738 toneladas. Este volumen resultó 46,2% superior al registrado en enero-febrero de 2018 y se constituyó en el segundo más alto de los últimos 24 años (sólo superado por el primer bimestre de 2005).

EXPORTACIONES DE CARNE VACUNA

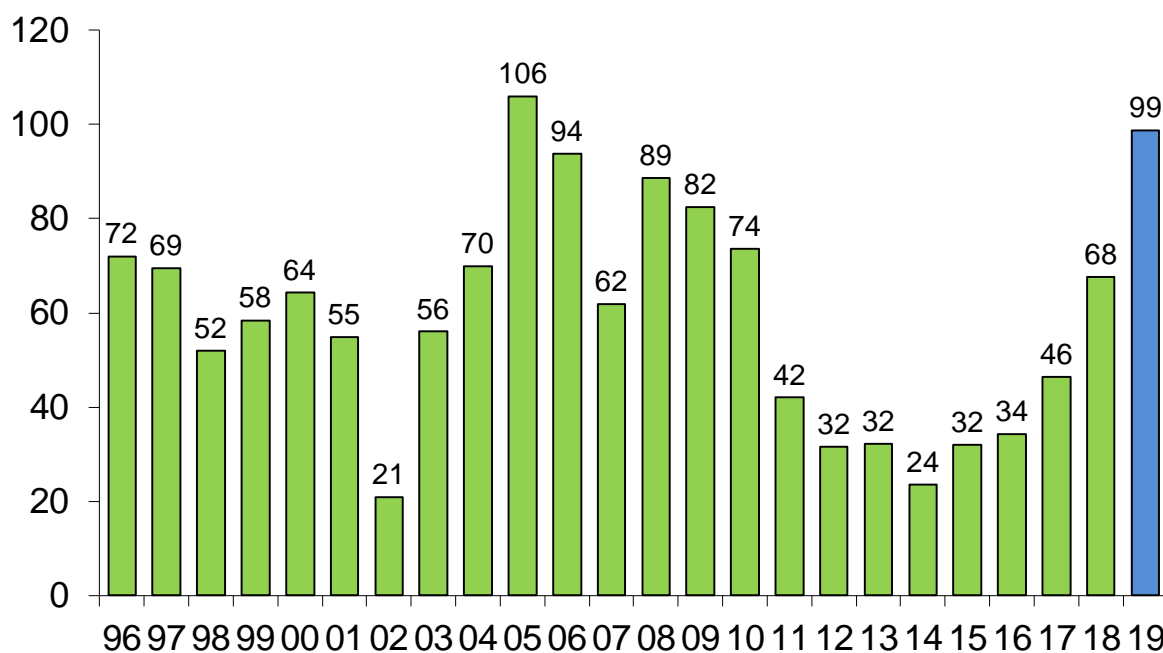
1º bimestre de '96-'19* - En miles de toneladas peso producto



Fuente: CICCRA, con datos de ONCCA-SENASA (hasta '17) e INDEC ('18-'19).

EXPORTACIONES DE CARNE VACUNA

1º bimestre de '96-'19* - En miles de toneladas res con hueso



Fuente: CICCRA, con datos de ONCCA-SENASA (hasta '17) e INDEC ('18-'19).

De las 65.777 tn pp exportadas en los primeros dos meses del año, los cortes congelados llegaron a representar casi 81%. El crecimiento del volumen exportado de congelados fue de 56,6% interanual, producto de la tracción que ejerció la demanda china. En tanto, el restante 19% se integró con cortes frescos, cuyo volumen se expandió a un ritmo de 11,6% anual.

Los ingresos por ventas al exterior llegaron a 324,6 millones de dólares en el primer bimestre del año y experimentaron un crecimiento de 24,4%. Al igual que para febrero, el menor ritmo de expansión de los ingresos con relación a los volúmenes exportados se explicó por la baja del precio promedio de exportación. Este se ubicó en 3.256 dólares por tn r/c/h, quedando 15,8% por abajo del promedio alcanzado en el primer bimestre de 2018.

Del total facturado, 229,4 millones de dólares correspondieron a cortes congelados (70,7% del valor total). Este valor creció 43,0% anual. El precio promedio de estos cortes fue de 4.310 dólares por tn pp y resultó 8,7% menor al alcanzado en enero-febrero de 2018.

Los ingresos por exportación de cortes frescos se ubicó en 95,2 millones de dólares y tuvo una caída de 5,3% anual. En este caso, fue más abrupta la baja del precio promedio (-15,1%), que quedó en 7.582 dólares por tn pp.

En lo que va de 2019 China compró 2 de cada 3 kilos de carne vacuna exportada desde Argentina y explicó la totalidad del crecimiento del volumen exportado entre el primer bimestre de 2018 y el primer bimestre de 2019. Asimismo, los envíos al gigante asiático generaron casi 6 de cada 10 dólares facturados por exportaciones de carne vacuna en el período considerado.

China adquirió 44.555 tn peso producto de carne vacuna congelada en los primeros dos meses del corriente año, es decir 91,7% más que en enero-febrero del año pasado. Por este volumen se facturó un total de 183,5 millones de dólares, lo que arrojó un aumento de 82,5% interanual. El precio promedio tuvo una caída de 4,8% anual (4.119 dólares por tn pp).

A Alemania, Italia y Países Bajos se exportaron 6.613 tn pp en dos meses de 2019, es decir 2,2% más que en igual período del año pasado. Por estos envíos se facturaron casi 60 millones de dólares (-13,2% anual), lo que arrojó un precio promedio de 9.030 dólares por tn pp (-15,1% anual).

Chile compró 4.844 tn pp (+17,9% anual) a un precio promedio de 5.247 dólares por tn pp (-13,1% anual), lo que generó ingresos por 25,4 millones de dólares (+2,4% anual).

Israel adquirió 4.542 tn pp (-13,6% anual) a un precio de 6.801 dólares por tn pp (+4,5% anual). En consecuencia, los ingresos por estas ventas totalizaron 30,9 millones de dólares (-9,7%).

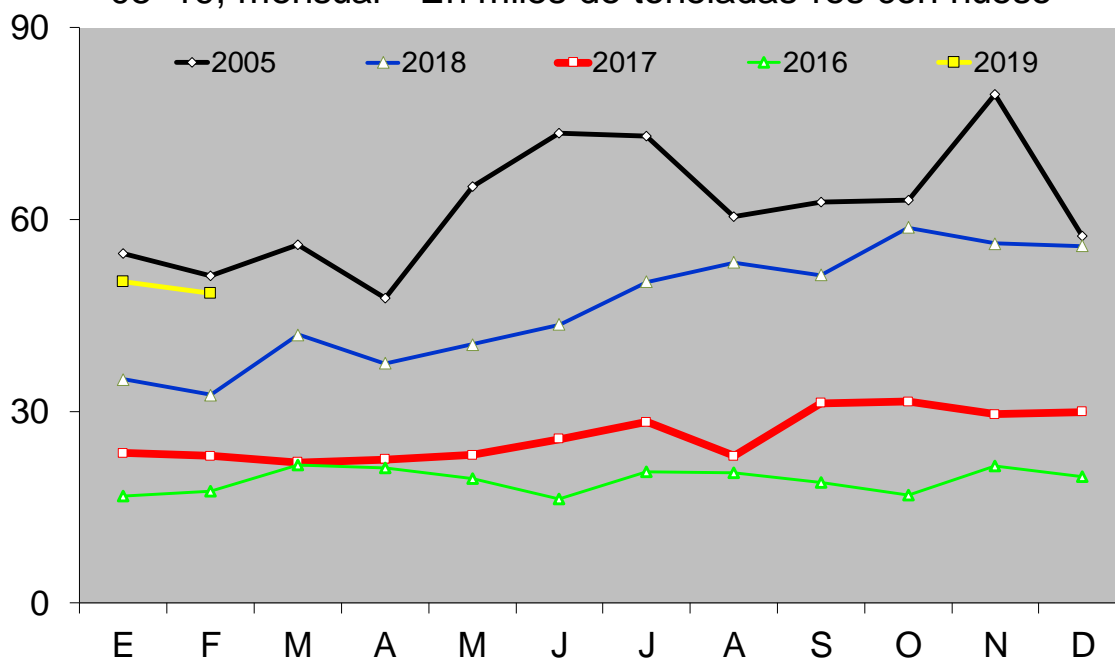
Luego se ubicó Rusia, con compras por 2.719 tn pp de carne vacuna congelada. La variación interanual fue de -24,8%. Estas operaciones generaron ingresos por 9 millones de dólares (-33,7% anual). El precio promedio de los cortes vendidos a Rusia disminuyó 11,8% en términos anuales, hasta ubicarse en 3.331 dólares por tn pp.

Y a Brasil se enviaron 1.325 tn pp, mayormente de cortes congelados, es decir 9,7% más que un año atrás. Por su parte, el precio promedio descendió 24,3% anual, lo que

provocó que los ingresos por estas ventas disminuyeran 17,0% anual, hasta totalizar 10,0 millones de dólares.

EXPORTACIONES DE CARNE VACUNA

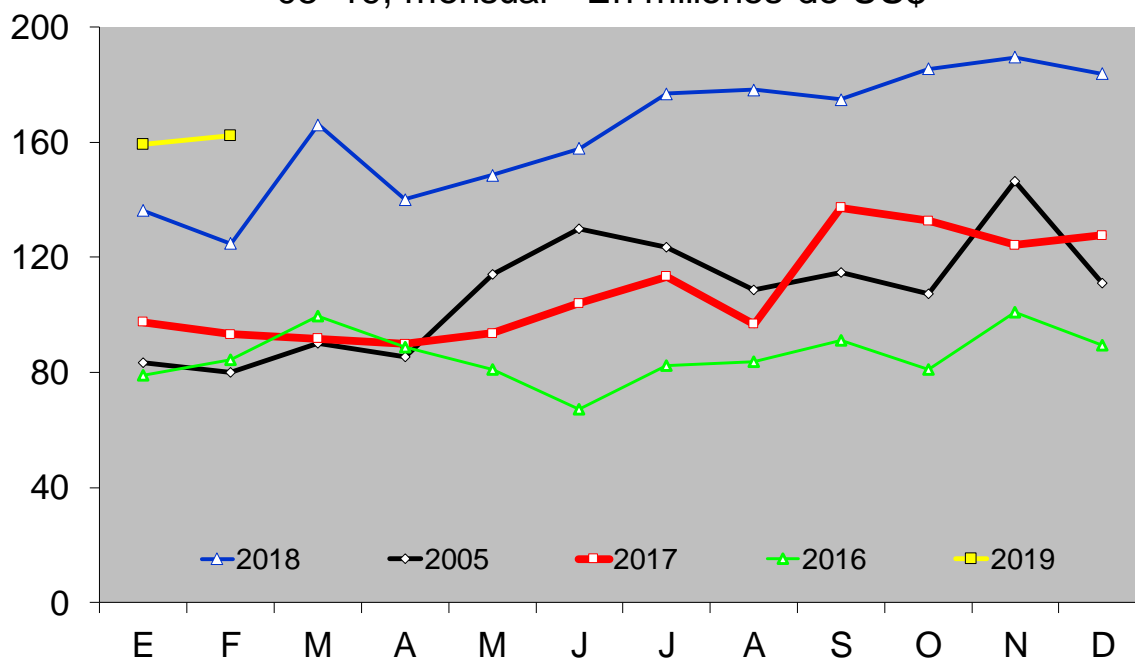
'05-'19, mensual - En miles de toneladas res con hueso



Fuente: CICCRA, con datos del Senasa (hasta '17) e INDEC ('18-'19).

EXPORTACIONES DE CARNE VACUNA

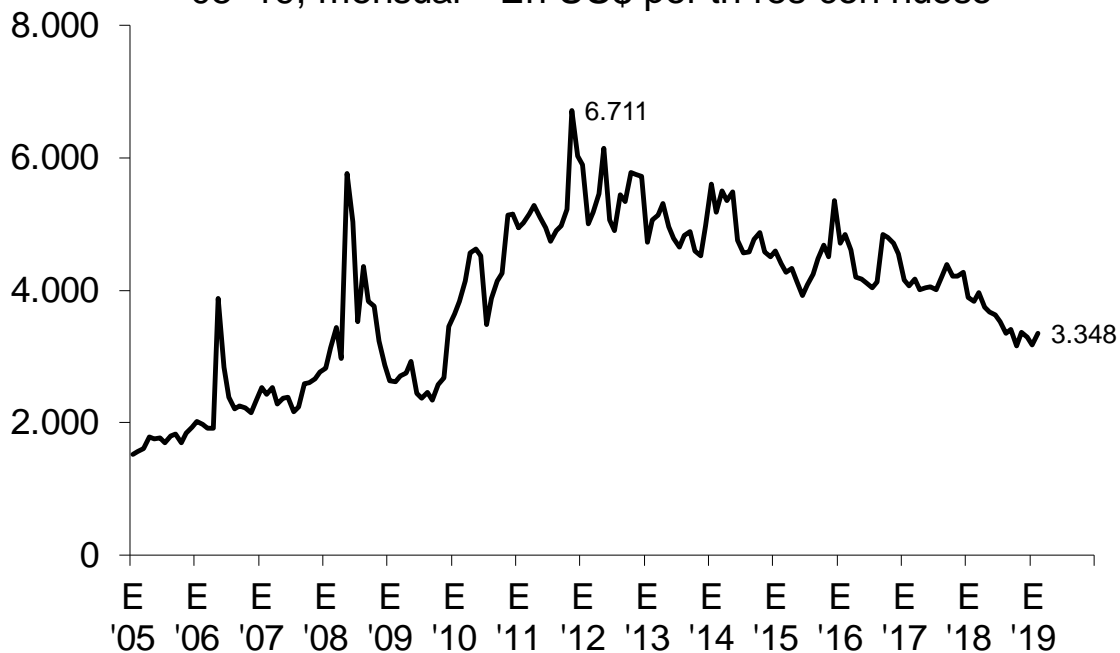
'05-'19, mensual - En millones de US\$



Fuente: CICCRA, con datos del Senasa (hasta '17) e INDEC ('18-'19).

PRECIO PROMEDIO DE EXPORTACIONES DE CARNE VACUNA

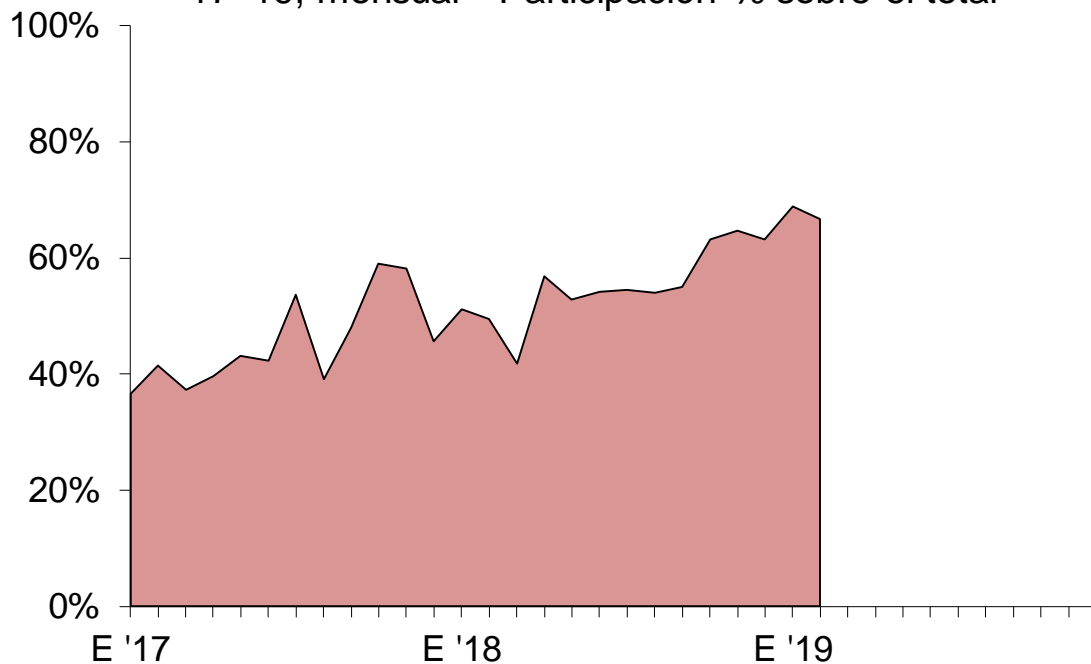
'05-'19, mensual - En US\$ por tn res con hueso



Fuente: CICCRA, con datos del MINAGRO.

EXPORTACIONES DE CARNE VACUNA A CHINA

'17-'19, mensual - Participación % sobre el total



Fuente: CICCRA, con datos del INDEC.

4. DINÁMICA DE LOS PRECIOS

En marzo aumentó la cantidad de hacienda negociada en el Mercado de Liniers y el precio promedio se estabilizó. Entre febrero y marzo el precio promedio registró una baja de 3,0%, tras los aumentos de 14,1% y 13,0% de enero y febrero. En tanto, la cotización del dólar en pesos argentinos registró un aumento de 7,2% en el último mes, lo que provocó una disminución del precio de la hacienda en dólares de 9,5% mensual. Con estos guarismos, en relación a abril de 2018, mes en que comenzó la corrida cambiaria, el dólar medido en pesos argentinos subió 103,3% y el valor en pesos de la hacienda en pie aumentó 85,0%.

PRECIO DE LA HACIENDA Y DEL DÓLAR

Variaciones para períodos seleccionados		
	Hacienda	Dólar
Feb. '19 vs. abr. '18	90,8%	89,7%

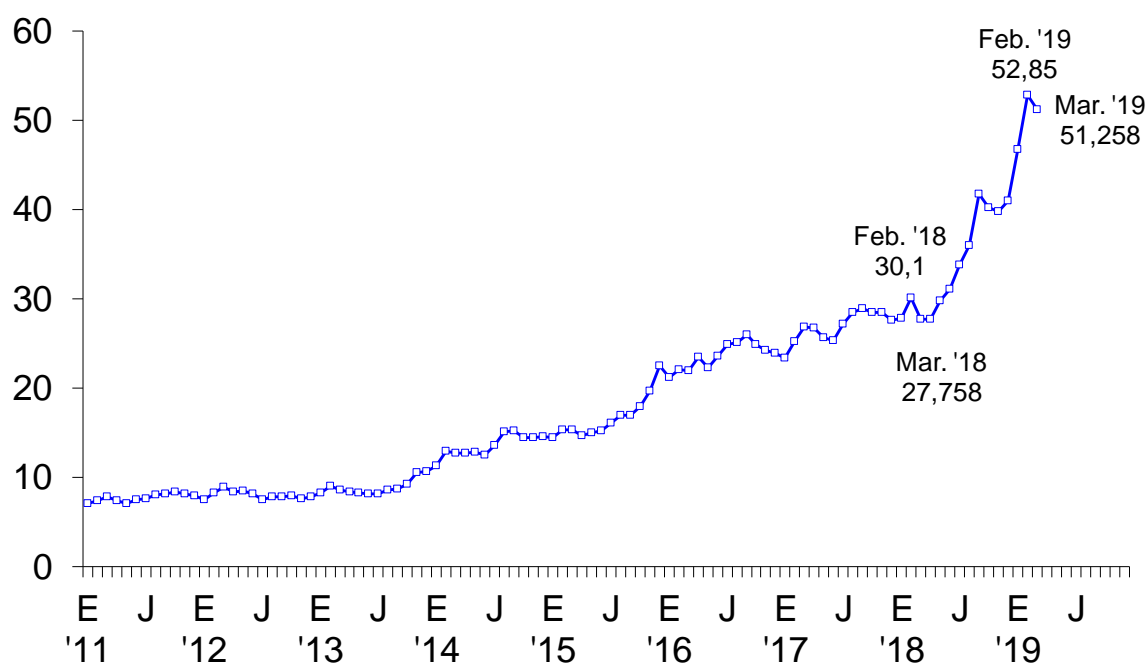
Fuente: CICCRA, con datos del Mercado de Liniers S.A. y mercado.

En marzo se comercializaron 114.938 cabezas en el Mercado de Liniers. Corrigiendo los datos por la cantidad de días feriados, este número resultó 21,6% mayor al de febrero del corriente año y también 21,6% superior al de marzo de 2018. A la par, el precio promedio de la hacienda pasó de \$ 52,846 por kilo vivo en febrero a \$ 51,258 por kilo vivo en marzo. La excepción fueron los novillos, que vieron aumentar su valor promedio 1,1% en el último mes (\$ 60,355 / kilo vivo). En el resto de las categorías, las bajas fueron de: -6,1% en vacas, -3,7% en toros, -3,1% en vaquillonas, -2,7% en MEJ, -1,3% en novillitos y -0,9% en terneros.

Cuando se contrasta marzo de 2019 con marzo de 2018, el precio promedio en pesos de la hacienda en pie subió 84,7% (la variación más elevada desde diciembre de 2010). Los vacas fueron las que mayor suba registraron (95,1%), seguidas por los toros (92,7%) y los novillos (92,4%). Luego se ubicaron las vaquillonas (85,9%), los novillitos (85,7%), los terneros (82,5%) y los MEJ (72,9%).

PRECIO PROMEDIO (EN \$) DE LA HACIENDA VACUNA

Período enero 2011 - marzo 2019



Fuente: CICCRA, con datos del Mercado de Liniers S.A..

PRECIO CARNE VACUNA, PROMEDIO 4 CATEGORÍAS HACIENDA PARA CONSUMO, IPC NIVEL GENERAL, DÓLAR Y POLLO

Variaciones para períodos seleccionados

Mar. '19 vs.	Promedio 4 categorías	Carne vacuna	IPC	Dólar	Pollo
dic. '17	96,6%	84,1%	63,5%	133,0%	128,4%
abr. '18	87,3%	68,9%	49,2%	103,3%	104,3%

Fuente: CICCRA, con datos del Mercado de Liniers S.A., INDEC y mercado.

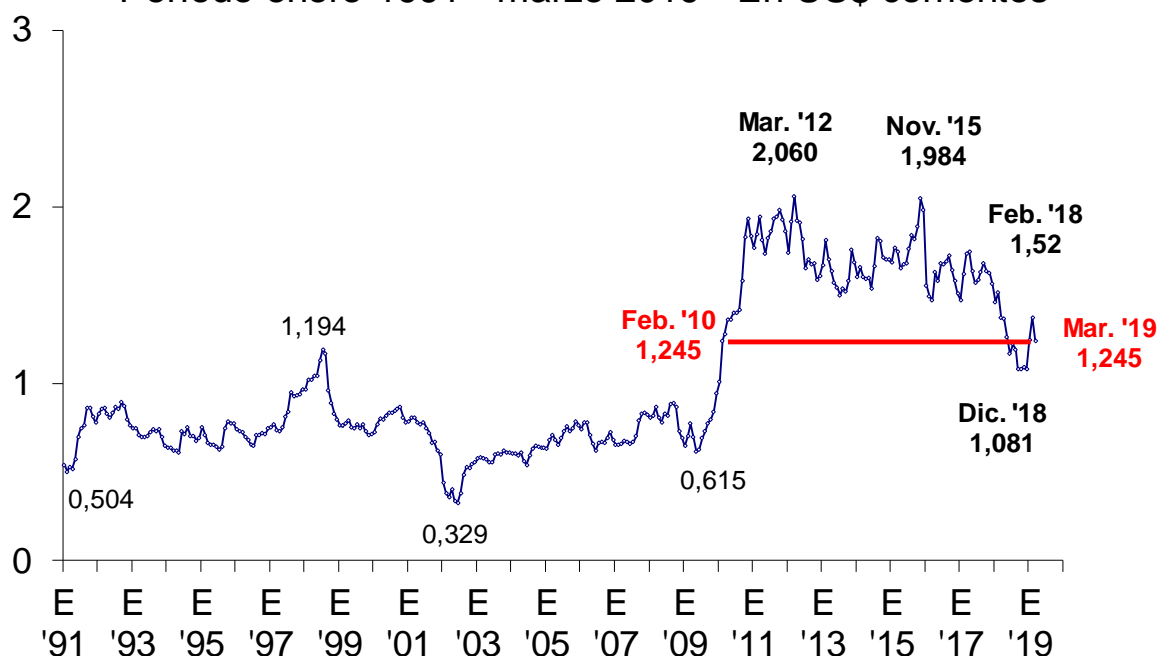
Tal como lo señalamos más arriba, en el último mes la cotización del dólar en pesos argentinos subió 7,2%, lo que provocó una baja de 9,5% del valor promedio de la hacienda en dólares, el que quedó ubicado en US\$ 1,245 por kilo vivo (valor idéntico al registrado en febrero de 2010). En esta oportunidad todas las categorías perdieron

valor en dólares. Ordenadas de mayor a menor, las bajas fueron: -12,4% en vacas, -10,2% en toros, -9,7% en vaquillonas, -9,2% en MEJ, -7,9% en novillos, -7,6% en terneros y -5,7% en novillos.

En la comparación interanual, el precio promedio la hacienda disminuyó 9,3% y nuevamente todas las categorías registraron bajas. Las más valor perdieron fueron los MEJ (-15,1%) y los terneros (-10,3%). Las demás tuvieron caídas de un dígito anual: novillos (-8,8%), vaquillonas (-8,7%), novillos (-5,5%), toros (-5,4%) y vacas (-4,1%).

PRECIO DE LA HACIENDA EN LINIERS

Período enero 1991 - marzo 2019 - En US\$ corrientes



Fuente: CICCRA, con datos del Mercado de Liniers S.A.

¿Qué ocurrió con los valores de los cortes de carne en el mostrador? En marzo de 2019 el precio promedio de los cortes vacunos en los comercios del Gran Buenos Aires (GBA) continuó subiendo. A los ajustes de 8,6% de enero y 14,7% de febrero, en el tercer mes del año se adicionó otro de 6,4% mensual, llegando a acumular un alza de 32,5% con respecto a diciembre de 2018. ¿Se disociaron los valores de los cortes del precio de la hacienda en pie? No. Lo que ocurre es que el precio de la hacienda se corrige más rápidamente (no instantáneamente) cuando se deprecia la moneda nacional, que los valores de los cortes en el mostrador. Porque los comercios minoristas enfrentan a un consumidor con menor capacidad adquisitiva (en un escenario recesivo, los ingresos de las familias

aumentan a menor ritmo que el dólar y también a menor ritmo que el nivel general del IPC; en el caso particular de la carne vacuna, lo expresado aquí es consistente con la caída del consumo por habitante analizada en la sección N° 2 de este Informe). Y esto se observa de manera precisa cuando se comparan los valores de marzo de 2019 con los de abril de 2018, cuando se puso desató la corrida cambiaria. En los últimos once meses el valor de la hacienda en pie se ajustó 85% y el precio promedio de los cortes vacunos aumentó 68,9%.

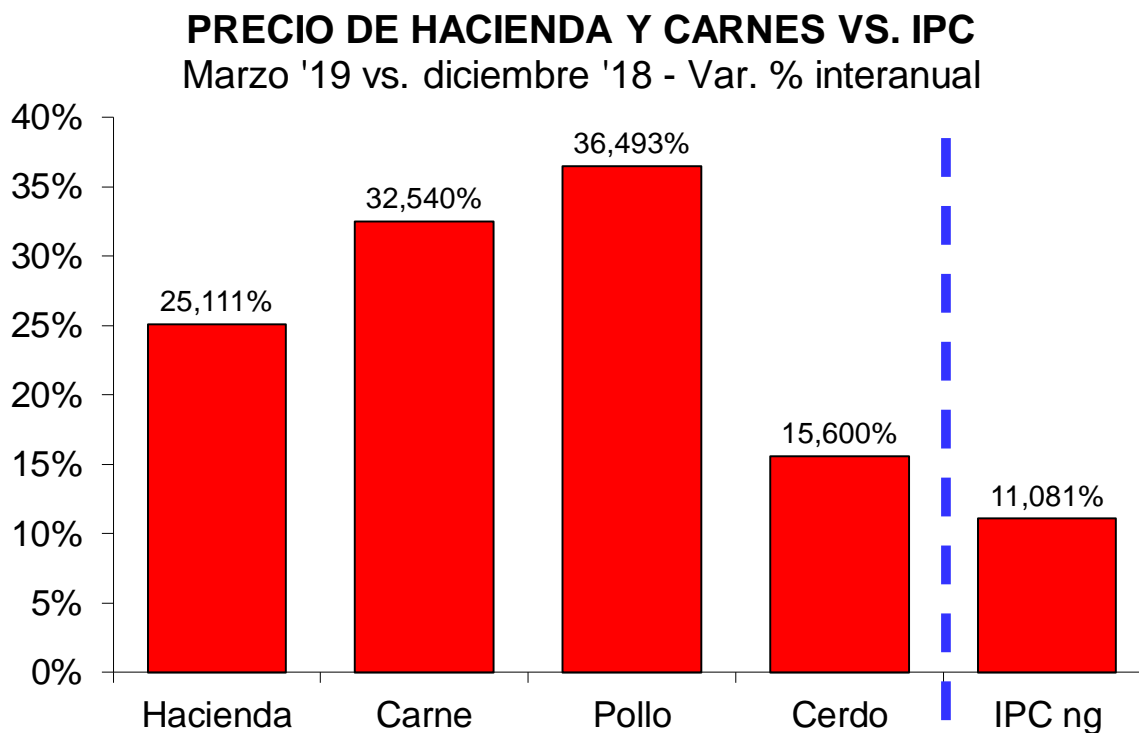
En lo que respecta a las carnes alternativas, en marzo exhibieron ajustes mayores aún al de la carne vacuna. Por un lado, el precio del pollo aumentó 23,6% y acumuló un alza de 36,5% con respecto a diciembre de 2018. Por el otro lado, los cortes porcinos subieron 8,0% en el último mes y acumularon un aumento de 15,6% entre puntas del corriente año.

Si la comparación se efectúa con abril de 2018, el pollo lideró las subas, ya que se ajustó al mismo ritmo que el dólar (104,3% vs. 103,3%). En tanto, el precio promedio de los cortes porcinos aumentó 53,0%. En el medio quedaron los cortes vacunos, con un alza de 68,9%, tal como señalamos más arriba. En el mismo período el nivel general del IPC (INDEC) aumentó 49,2%. De esta forma, el precio del pollo subió 36,9% con relación al nivel general del IPC más en los últimos once meses. El promedio de los cortes vacunos hizo lo propio en 13,3% y el promedio de los cortes porcinos subió sólo 2,6% en relación al nivel general del IPC.

Cuando la comparación se realiza con el promedio de los salarios formales (+30,5%), entre abril de 2018 y marzo de 2019 todas las carnes se encarecieron y de manera muy significativa. Los cortes vacunos registraron un aumento relativo de 29,4%, el pollo, otro de 56,5%, y los cortes porcinos, uno de 17,2%. Nuevamente, estos guarismos resultaron consistentes con la retracción del consumo interno de carnes en los últimos meses.

Finalmente, los números correspondientes a la 'era Macri' muestran que el nivel general de los precios al consumidor aumentó 185,7% (marzo '19 (estimado) vs. diciembre '15) y los salarios del sector privado formal subieron 138,2%, lo cual implica que el poder de compra de los salarios de los empleados en blanco disminuyó 16,6%. Ahora bien, en el mismo período el precio del pollo aumentó 154,6%, el precio promedio de los cortes vacunos subió 134,1% y el de los cortes porcinos 126,8%. En consecuencia, aún a pesar de lo ocurrido en los últimos once meses, el poder de

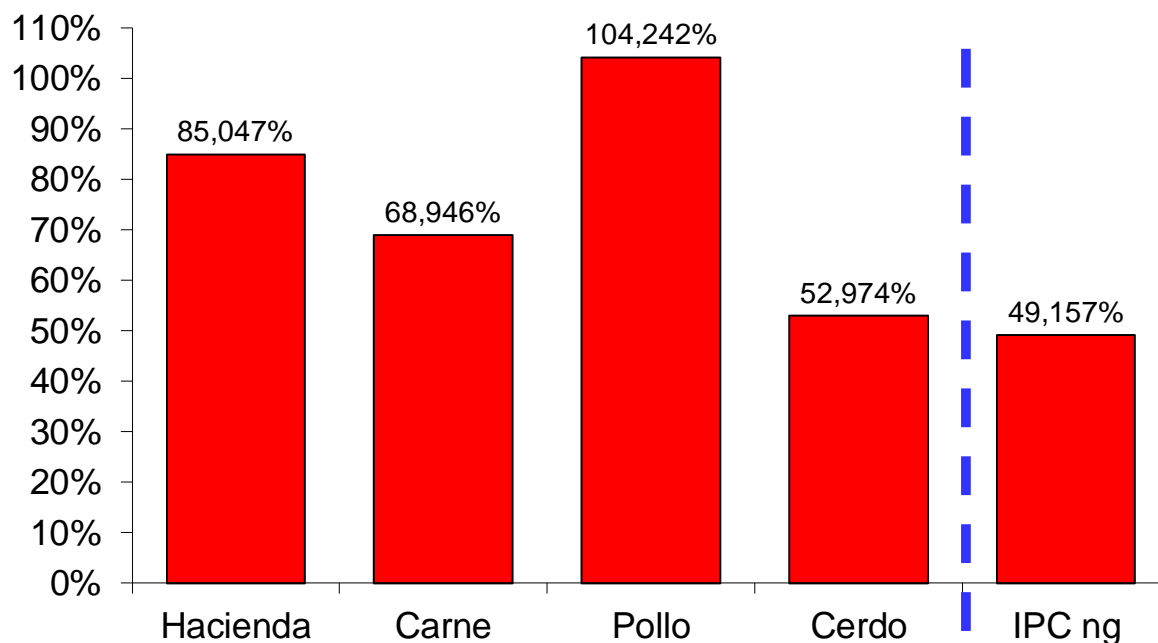
compra del salario formal todavía resultó 1,8% superior en términos de la carne vacuna y 5,0% mayor en términos de la carne porcina. En tanto, sólo registró una caída de 6,4% con respecto al pollo.



Fuente: CICCRA, con datos del Congreso Nacional, CABA y estimaciones propias.

PRECIO DE HACIENDA Y CARNES VS. IPC

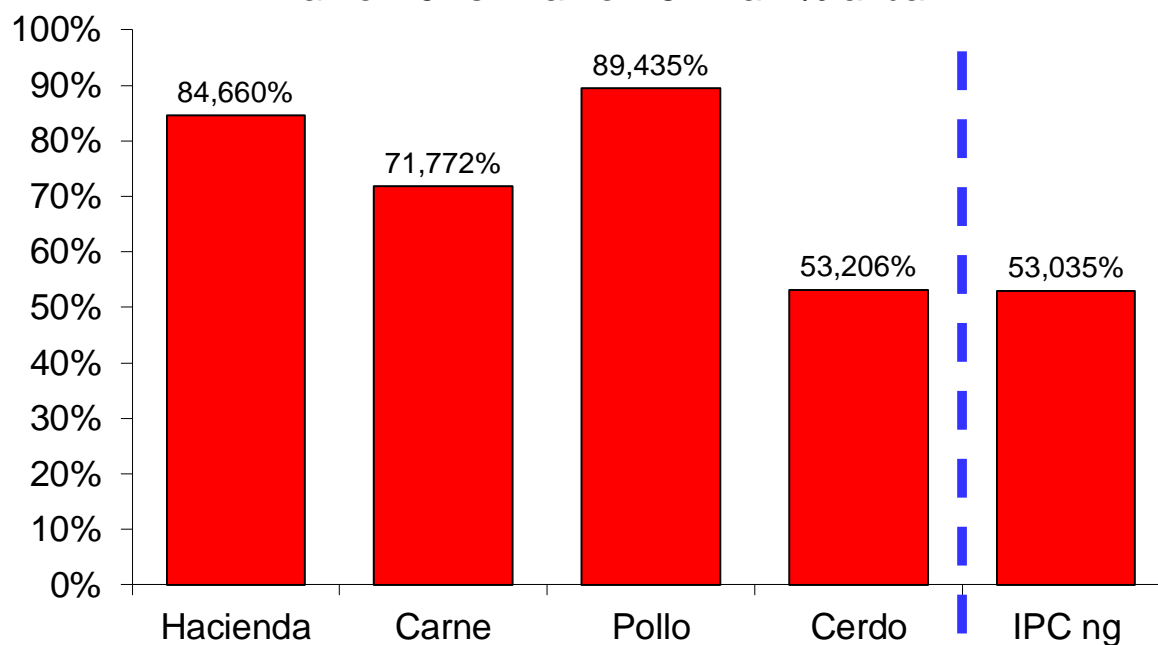
Marzo '19 vs. abril '18 - Var. % anual



Fuente: CICCRA, con datos del Congreso Nacional y estimaciones propias.

PRECIO DE HACIENDA Y CARNES VS. IPC

Marzo '19 vs. marzo '18 - Var. % anual



Fuente: CICCRA, con datos del Congreso Nacional y estimaciones propias.

5. BANCO DE DATOS:

PRECIO DE LA HACIENDA VACUNA EN PIE								
En pesos por kilogramo vivo								
Período	TOTAL	Novi- llos	Novi- litos	Vaqui- llonas	Terne- ros	Vacas	Toros	MEJ
Mar-18	27,76	31,36	34,91	32,12	35,54	18,52	19,84	30,75
Feb-19	52,85	59,71	65,70	61,66	65,46	38,48	39,71	54,62
Mar-19	51,26	60,36	64,85	59,72	64,86	36,14	38,22	53,17
3 m 19	50,28	57,17	62,00	57,23	61,68	37,37	38,29	51,84
Var. % respecto a...								
mes anterior	-3,0%	1,1%	-1,3%	-3,1%	-0,9%	-6,1%	-3,7%	-2,7%
igual mes año ant.	84,7%	92,4%	85,7%	85,9%	82,5%	95,1%	92,7%	72,9%
Dec-01	7.972,1%	9.128,6%	8.807,8%	8.442,9%	7.312,8%	8.588,5%	9.985,0%	
3 m 18	76,0%	84,1%	78,2%	78,9%	76,4%	83,4%	87,3%	70,9%

Fuente: CICCRA, con datos del Mercado de Liniers S.A..

PRECIO DE LA HACIENDA VACUNA EN PIE								
En dólares por kilogramo vivo								
Período	TOTAL	Novi- llos	Novi- litos	Vaqui- llonas	Terne- ros	Vacas	Toros	MEJ
Mar-18	1,37	1,55	1,73	1,59	1,76	0,92	0,98	1,52
Feb-19	1,38	1,55	1,71	1,61	1,70	1,00	1,03	1,42
Mar-19	1,24	1,47	1,57	1,45	1,58	0,88	0,93	1,29
3 m 19	1,29	1,47	1,59	1,47	1,58	0,96	0,98	1,33
Var. % respecto a...								
mes anterior	-9,5%	-5,7%	-7,9%	-9,7%	-7,6%	-12,4%	-10,2%	-9,2%
igual mes año ant.	-9,3%	-5,5%	-8,8%	-8,7%	-10,3%	-4,1%	-5,4%	-15,1%
Dec-01	106,7%	136,3%	128,1%	118,8%	89,8%	122,5%	158,3%	
3 m 18	-11,0%	-7,0%	-9,9%	-9,6%	-10,9%	-7,2%	-5,3%	-13,6%

Fuente: CICCRA, con datos del Mercado de Liniers S.A. y del BCRA.