

**CÁMARA DE LA INDUSTRIA Y COMERCIO DE CARNES Y
DERIVADOS DE LA REPUBLICA ARGENTINA**

INFORME ECONÓMICO MENSUAL

Documento N° 147 – Abril 2013

Dirección: Ing. Miguel A. Schiariti

ÍNDICE GENERAL

EDITORIAL	1
INDICADORES ECONÓMICOS SECTORIALES	4
1. FAENA VACUNA Y PRODUCCIÓN DE CARNE	4
2. CONSUMO INTERNO	11
3. EVOLUCIÓN DE LAS EXPORTACIONES	14
4. BANCO DE DATOS	
– PRECIO DE LA HACIENDA EN EL MERCADO DE LINIERS	19

EDITORIAL:

En el presente editorial haremos una reseña de lo ocurrido en los últimos años con el sector de Ganados y Carnes.

La situación actual de la industria frigorífica es francamente preocupante por dos motivos:

1. El atraso cambiario y las retenciones han hecho caer las exportaciones a niveles históricamente decepcionantes, obligando a las empresas preparadas para abastecer los más exigentes mercados mundiales a volcar su actividad al mercado interno -para poder sostener el volumen de faena de equilibrio-, provocando el cierre de 130 establecimientos industriales y el despido de 15.600 trabajadores.
2. La falta de controles en el mercado interno por parte de las autoridades nacionales han incrementado la marginalidad de las operaciones. Ha habido un importante estímulo a seudocooperativas de trabajo que generan precarización laboral y agregan marginalidad y competencia desleal a las empresas formales del sector. Esta combinación de factores está generando el crecimiento atípico del volumen de faena de algún operador, lo que nos coloca ante la posibilidad de que se genere un monopolio u oligopolio de faena con destino al mercado interno poniendo en peligro las dos puntas de la cadena (productor y consumidor)

¿Qué pasó?

A partir de 2005, el crecimiento de la cadena de valor de la carne vacuna comenzó a molestar al gobierno nacional.

De manera racional, desde 2002 en adelante el sector elevó significativamente sus exportaciones aprovechando tres factores principales: 1. La oportunidad que planteaba un mundo cada vez más demandante de proteínas de origen animal (producto de un importante crecimiento del ingreso por habitante, de la clase media y de la población urbana, en muchos países emergentes (liderados por China)); 2. El proceso de 'reubicación' de la producción de las proteínas de origen animal en los países más eficientes, lo que conlleva al crecimiento del intercambio internacional del producto; y 3. El aumento de la competitividad que generó la devaluación del peso.

En 2005 las exportaciones de carne vacuna alcanzaron la segunda marca histórica, con 745 mil tn r/c/h (el récord histórico se registró en 1969, con 775 mil tn r/c/h), que equivalieron a 23,8% de la producción total (el récord histórico se marcó en 1972, cuando llegó a 31,4%). Y, lógicamente, como contrapartida de ello, el consumo interno absorbió las restantes 2,39 millones de tn r/c/h y su importancia relativa bajó a 76,2% de la producción total.

Asimismo, no está de más recordar que desde siempre Argentina contó con un consumo por habitante de carne vacuna muy elevado en términos absolutos (superior a 60 kg/hab/año) y que sigue siendo el más alto del mundo, así como también que en las últimas décadas en nuestro país se produjeron cambios de precios relativos y de gustos, a partir del desarrollo de las carnes alternativas, como la aviar. De manera que, cualquier plan orientado

a expandir la cadena de valor cárnica argentina que pretenda ser exitoso, debe poner el foco en el desarrollo de los mercados externos principalmente.

Y si bien es cierto que se trata de un sector que desintegra un animal para producir múltiples productos y subproductos, algunos de los cuales son más demandados en el país que en el exterior y viceversa, no puede dejarse de lado el hecho de que en la última década creció la demanda externa de casi todos los cortes.

Entonces, más demanda de todos los cortes y la necesidad de recurrir a un proceso biológico (el cual exige retener hembras que podrían formar parte de la faena actual, para preñarlas y producir más terneros), para expandir la oferta total de carne vacuna en el futuro, provocaron dos efectos que el gobierno nacional no estaba dispuesto a tolerar: 1. Aceleración de la tasa de inflación, producto del aumento del precio relativo de la carne vacuna, justamente el bien con mayor ponderación dentro de la canasta de consumo de los hogares de ciudad de Buenos Aires y el Conurbano Bonaerense, en un momento en el que los efectos de la política económica súperexpansiva llevada adelante por Néstor Kirchner comenzaban a asomar; 2. Consecuencias distributivas, que hasta ese momento parecían preocupar al Poder Ejecutivo Nacional.

En función de lo expuesto, y sobre todo a partir del último trimestre de 2005 el gobierno nacional comenzó a implementar una política claramente antigianadera, que afectó el normal funcionamiento de la cadena de valor. Entre los efectos más visibles estuvo la caída sistemática de las exportaciones cárnicas, con excepción de lo ocurrido en 2009 cuando la liquidación de existencias y la gran seca que afectó las principales zonas productivas, permitieron elevar transitoriamente los envíos al exterior. Y la política oficial pareció ser exitosa fronteras adentro, debido a que se volcaron volúmenes crecientes de carne vacuna al mercado doméstico, que mantuvo estables los precios de la hacienda y de la carne vacuna, todo producto de la retracción de las exportaciones y del aumento de la producción 'financiado' con un persistente y profundo proceso de liquidación de existencias, que se extendió hasta la primavera de 2009.

A partir de 2009, el proceso de liquidación de existencias llevó a una caída de la oferta de hacienda y, por lo tanto, a un alza brusca y significativa del precio relativo de la hacienda y de la carne vacuna, que puso en marcha una nueva fase de retención de hembras (los productores, frente a las señales, decidieron retener para elevar la producción de animales a mediano plazo), potenciando la caída de la oferta de hacienda para faenar y la suba de los precios relativos de la hacienda y de la carne. Por supuesto, todo esto generó nuevas medidas sectoriales por parte del gobierno nacional, que profundizaron las distorsiones en el mercado doméstico.

Al mismo tiempo, la política macroeconómica resultó ser claramente antiexportación, por tres factores principales: 1. El proceso de inflación alta y creciente elevó las demandas de actualizaciones salariales por parte de los sindicatos, las que fueron apoyadas por el gobierno nacional; 2. El mismo gobierno nacional decidió utilizar a la política cambiaria como 'ancla' antiinflacionaria, haciendo que la cotización del dólar en pesos argentinos creciera (mucho) menos que la tasa de inflación 'real'; 3. El persistente deterioro de los balances de los tres niveles de gobierno (nación, provincias y municipios), si bien por motivos diferentes, provocó un aumento (no coordinado y desmedido) de la presión tributaria efectiva sobre todos los sectores de la economía.

Todo ello hizo que la producción nacional se viera sometida a una importante y continua pérdida de competitividad, que la fue 'sacando' del mercado internacional. A tal punto que el precio del kilo vivo (ponderado por su rendimiento) por momentos llegó a

ubicarse por encima del precio promedio del kilo de carne pagado en los mercados externos de bajo/mediano valor (mercados de alto volumen).

La combinación de una producción en proceso de recuperación con reducidos volúmenes exportables, permitió continuar con el proceso de creciente abastecimiento del mercado interno. En enero-abril de 2013 el consumo interno absorbió 93,6% de la producción total de carne vacuna. Para tener una idea de magnitud, este guarismo fue el segundo más elevado de los últimos 53 años, habiendo sido superado sólo en 2001 y por apenas 0,3 puntos porcentuales.

INDICADORES ECONÓMICOS SECTORIALES:**1. FAENA Y PRODUCCIÓN DE CARNE:**

Conforme avanza el año, la faena total se mantiene estancada en torno a un promedio de un millón de cabezas mensuales (últimos 10 meses = 1,004 millones/mes). En abril, según nuestras estimaciones, el nivel de actividad de la industria frigorífica ascendió a 1,070 millones de cabezas, guarismo que resultó 25,2% superior al de un año atrás, debido a que abril de 2012 fue inusual, con apenas 17 días laborables. En términos absolutos, en el último mes se faenaron 215.612 cabezas más que un año atrás. En tanto, lo que no se modificó fue el hecho de que el crecimiento del nivel de actividad sectorial se explicó por un avance de la participación de las hembras en la faena total.

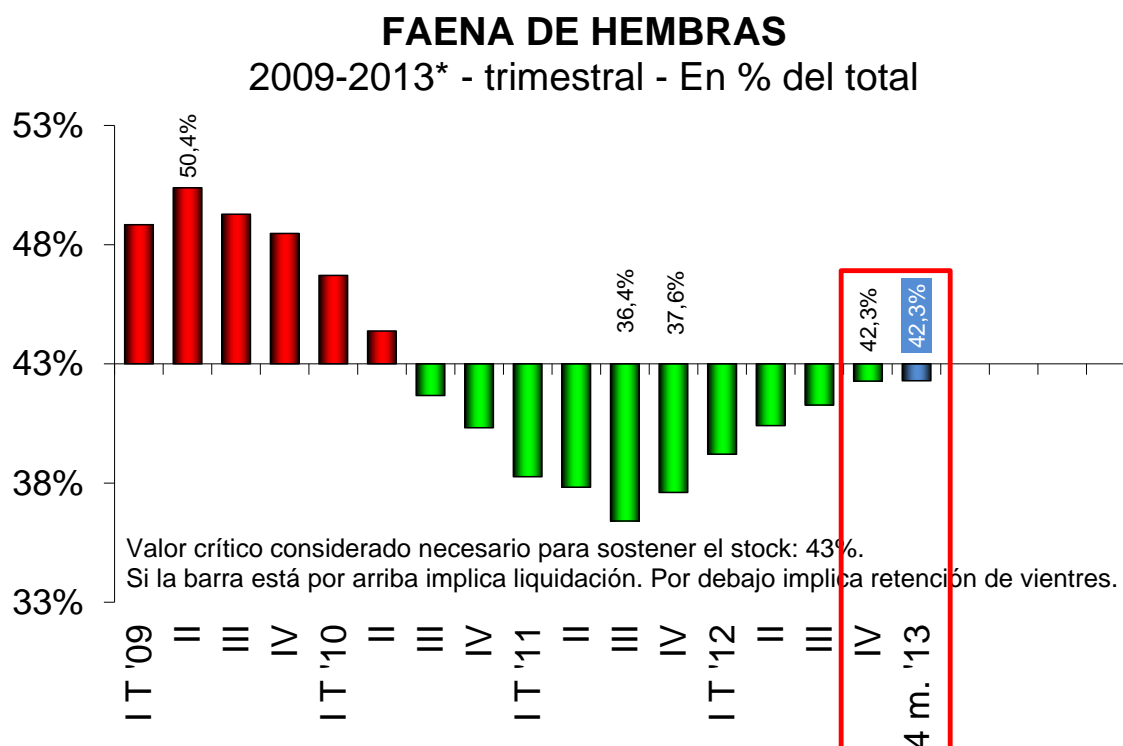
En abril de 2013 la faena total creció 25,2% anual (abril de 2012 fue inusual, con apenas 17 días laborables). Y al desagregar la información se observa que la faena de hembras creció 31,4% anual y la de machos 21,0% anual. Con estos guarismos, la faena de hembras explicó 50,4% del crecimiento de la faena total en el período analizado y se cumplieron trece meses consecutivos en los cuales el crecimiento de la actividad sectorial se explicó fundamentalmente por el mayor aumento de la faena de hembras.

La participación de las hembras en la faena total ascendió a 42,4% en el cuarto mes del corriente año, cuando un año atrás era dos puntos porcentuales inferior. Fue el sexto mes consecutivo en el cual la participación resultó igual o superior a 42%, luego de una fase de retención de vientres/recomposición de existencias que se extendió por veintisiete meses consecutivos.

Cuando se considera el primer cuatrimestre del año, la faena de hacienda vacuna totalizó 4,136 millones de cabezas, según nuestras estimaciones, y resultó 12,9% superior a la registrada en igual cuatrimestre de 2012 (este guarismo también se vio potenciado por el bajo nivel de actividad de abril del año pasado). Y con relación al piso de cuatrimestre de 2011, el avance del nivel de actividad sectorial fue de 18,0%, en tanto que se mantuvo 19,3% por debajo del 'récord' (no sustentable) alcanzado en enero-abril de 2009.

En términos absolutos, en los primeros cuatro meses del año se faenaron 471,7 mil cabezas más que en enero-abril de 2012. De este total, 64,0% fueron hembras y 36,0% fueron machos. Y un año antes se había observado lo mismo, ya que la faena total había mostrado un avance interanual de 160,0 mil cabezas, de las cuales 64,6% habían sido hembras y 35,4% habían sido machos.

La participación de las hembras en la faena total pasó de 39,5% en el primer cuatrimestre de 2012 a 42,3% en el primer cuatrimestre de 2013 (+2,8 puntos porcentuales), repitiendo el promedio registrado en el último trimestre de 2012. De esta forma, hace siete meses ya que las estadísticas dan cuenta de que la fase de recomposición de vientres iniciada en la primavera de 2009 está en su etapa final.



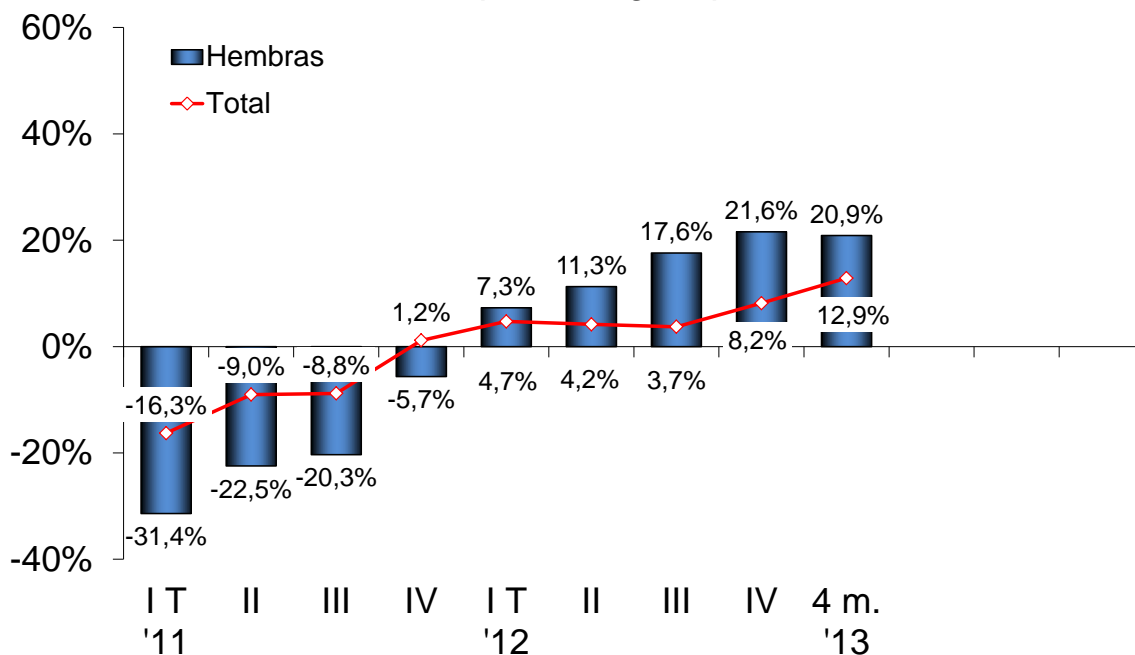
Fuente: CICCRA, s/ ONCCA y estim. propias ('12/'13). * '11/'12/'13 provisorio.

En lo que respecta a la producción de carne vacuna, en abril totalizó 237 mil toneladas res con hueso (tn r/c/h) de carne vacuna, es decir 21,1% más que en el mismo período del año pasado. La totalidad del aumento de la producción se explicó por el crecimiento de la faena total, ya que el peso promedio de la res en gancho experimentó una caída de 3,3% anual (a 222 kg/res gancho). En términos absolutos, se produjeron 41.270 tn r/c/h más que en abril de 2012.

En el primer cuatrimestre del año la producción de carne vacuna ascendió a 917 mil tn r/c/h, lo que significó un crecimiento de 10,2% interanual. En términos absolutos, la producción aumentó en 85,2 mil tn r/c/h. Y con relación al piso del primer cuatrimestre de 2011, la producción de carne vacuna acumuló un avance de 14,0% (+112,5 mil tn r/c/h). Pero, se mantuvo 14,8% por debajo del 'máximo' alcanzado en el primer cuatrimestre de 2009 (-159 mil tn r/c/h).

FAENA TOTAL Y DE HEMBRAS

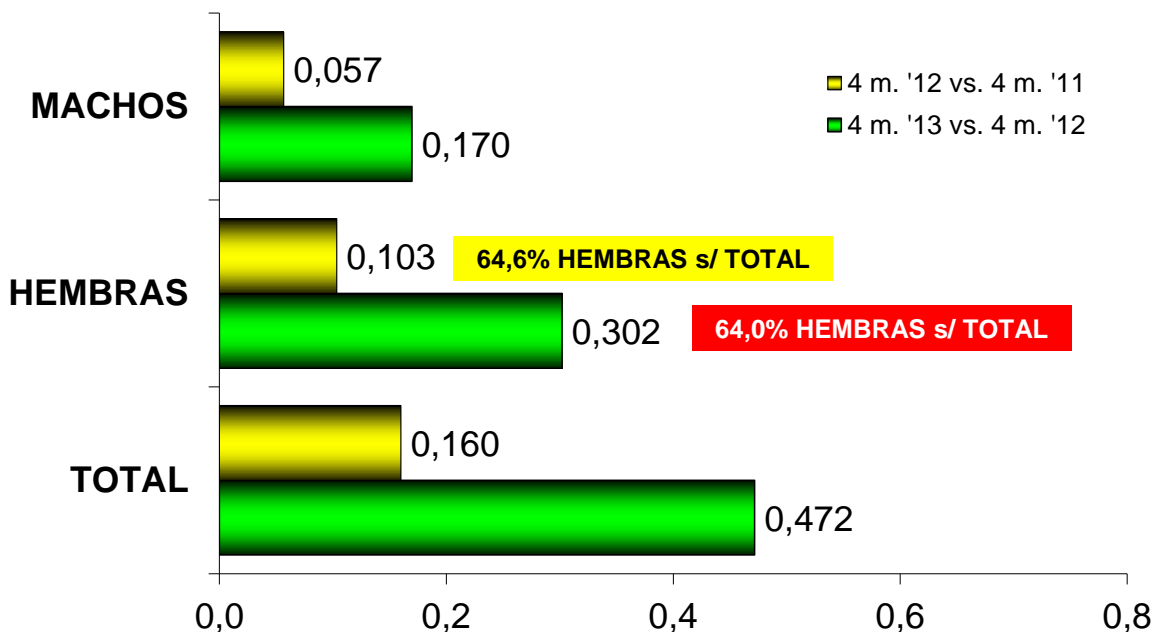
2011-2013* - Var. % respecto a igual período del año anterior



Fuente: CICCRA, s/ ONCCA y estim. propias ('12/'13). * '11/'12/'13 provisorio.

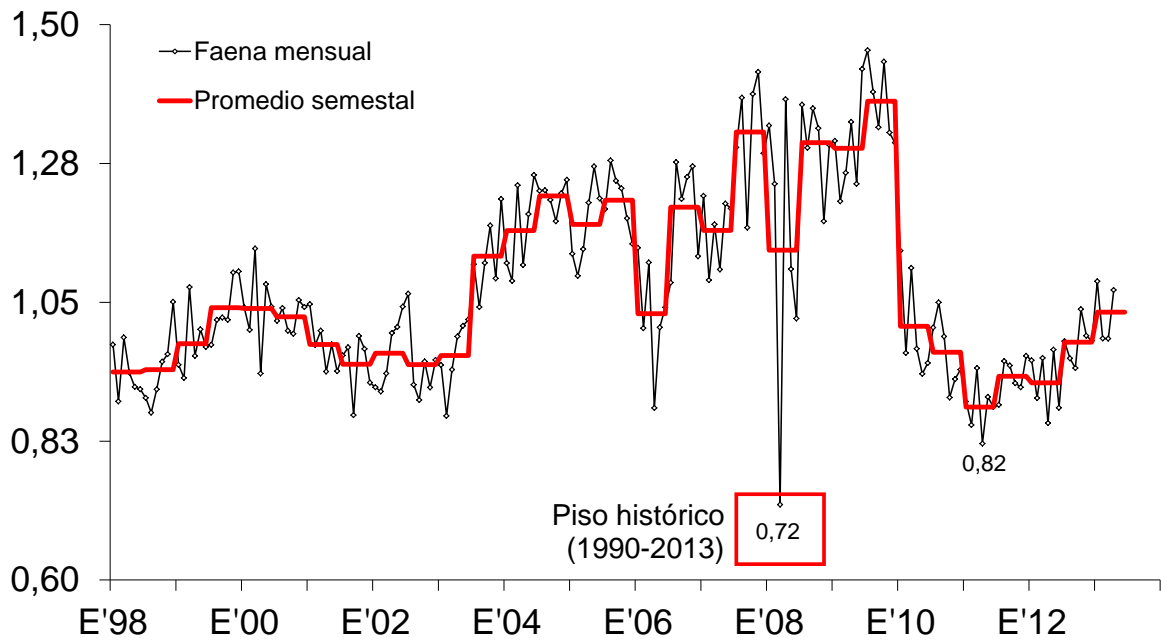
EXPLICACIÓN DE LA VARIACIÓN DE LA FAENA TOTAL

Var. absoluta (millones de cab.)



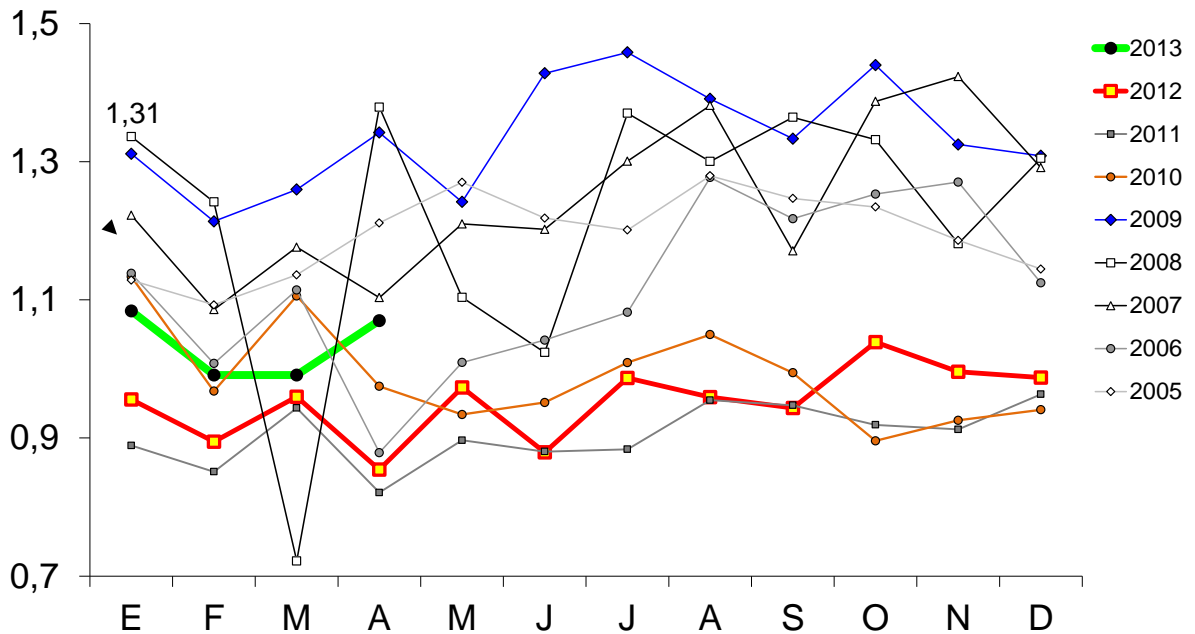
Fuente: CICCRA, s/ ONCCA y estim. propias ('12/'13). * '11/'12/'13 provisorio.

FAENA DE GANADO VACUNO En millones de cabezas



Fuente: CICCRA, s/ ONCCA y estim. propias ('12/'13). * '11/'12/'13 provisorio.

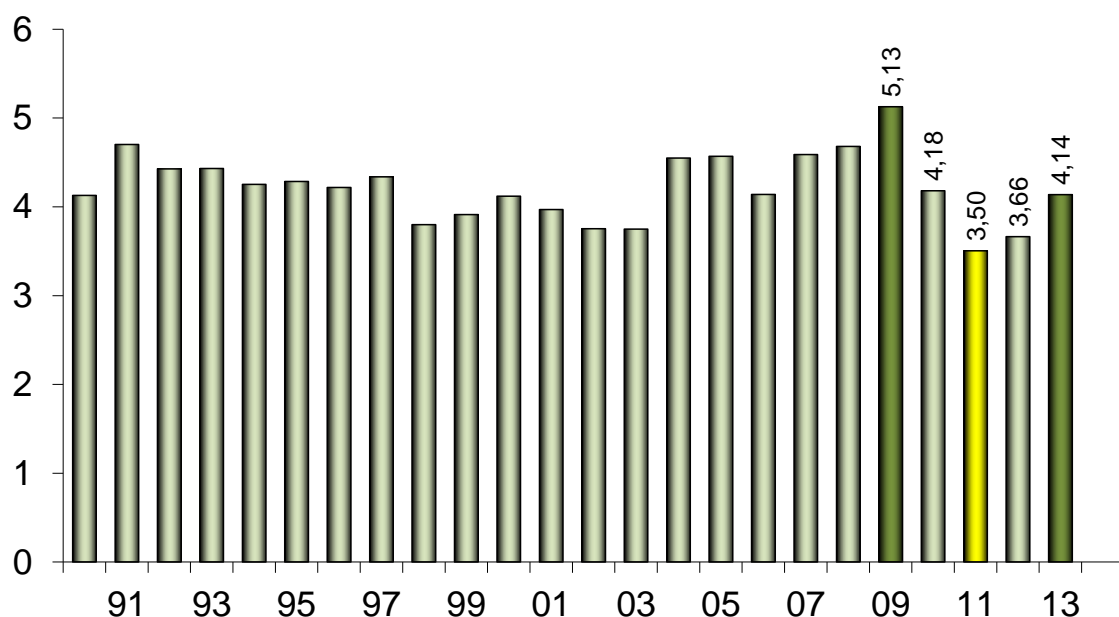
FAENA DE GANADO VACUNO En millones de cabezas



Fuente: CICCRA, s/ ONCCA y estim. propias ('12/'13). * '11/'12/'13 provisorio.

FAENA DE HACIENDA VACUNA

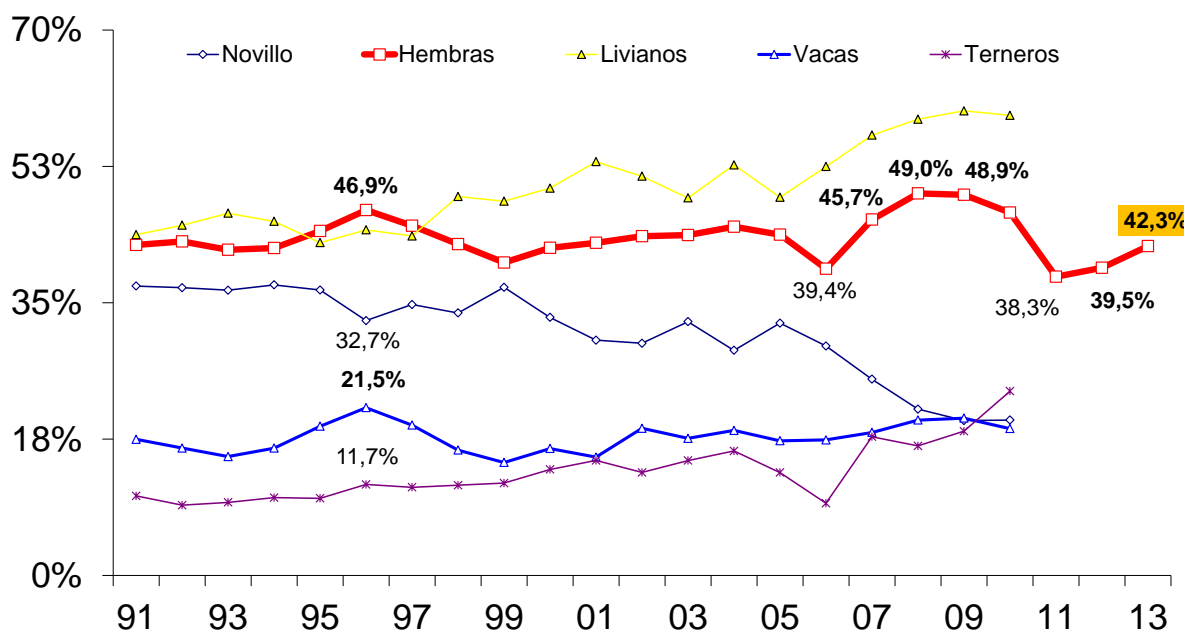
4 meses de 1990-2013* - En millones de cabezas



Fuente: CICCRA, s/ ONCCA y estim. propias ('12/'13). * '11/'12/'13 provisorio.

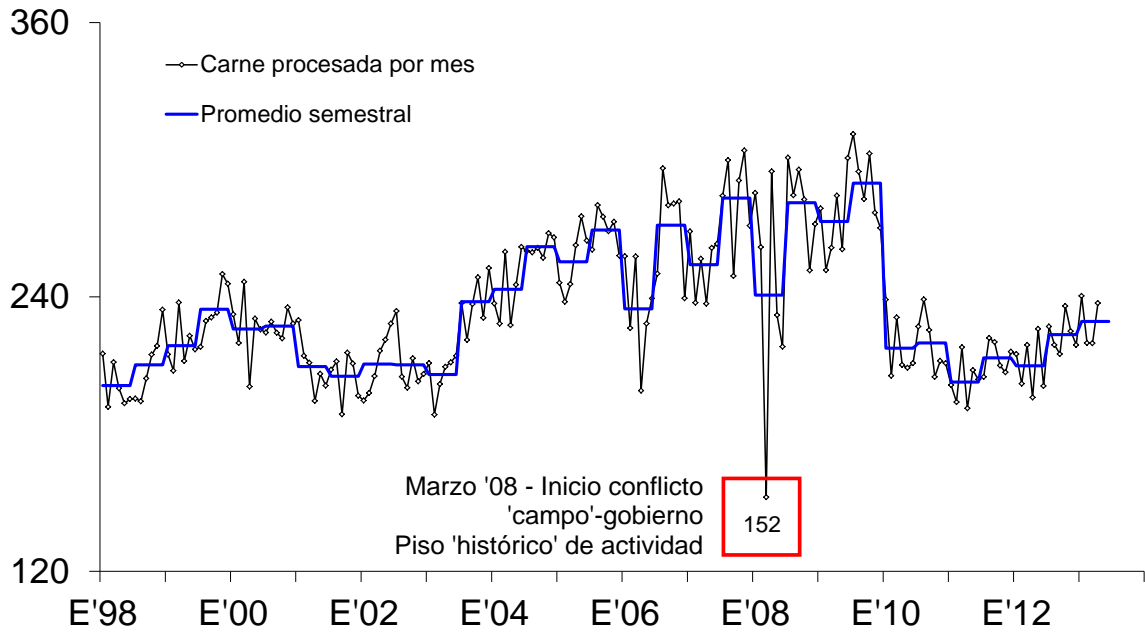
FAENA DE CATEGORÍAS SELECCIONADAS - EVOLUCIÓN

En % de la faena total - 1º cuatrimestre de cada año



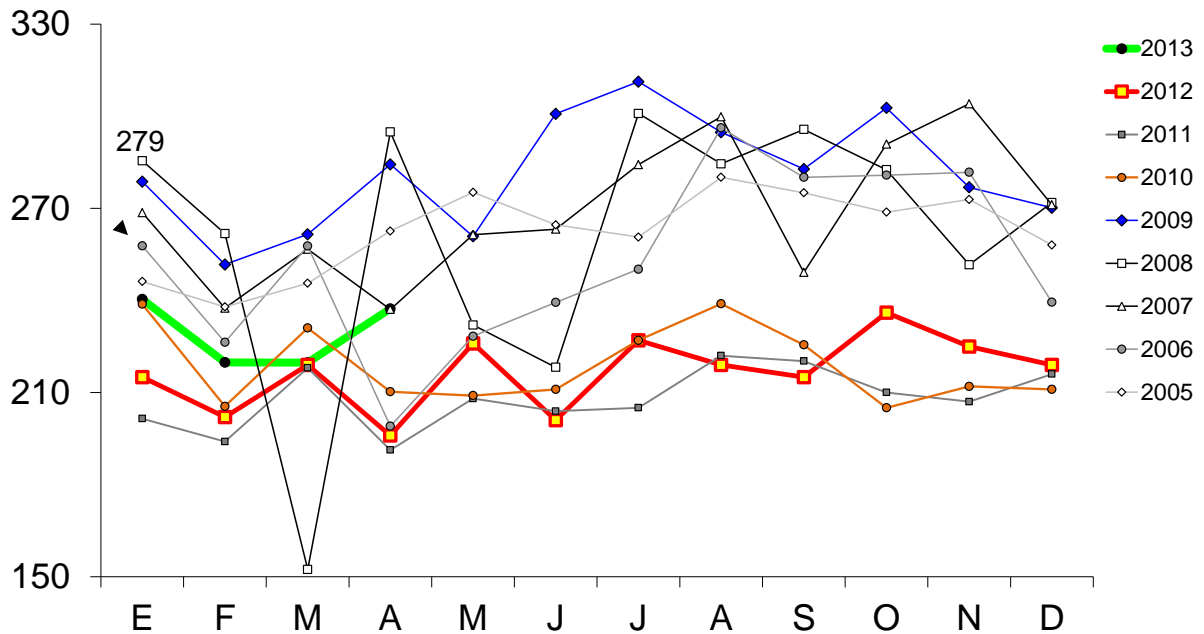
Fuente: CICCRA, s/ ONCCA y estim. propias ('12/'13). * '11/'12/'13 provisorio.

PRODUCCION DE CARNE VACUNA En miles de toneladas r/c/h



Fuente: CICCRA, s/ ONCCA y estim. propias ('12/'13). * '11/'12/'13 provisorio.

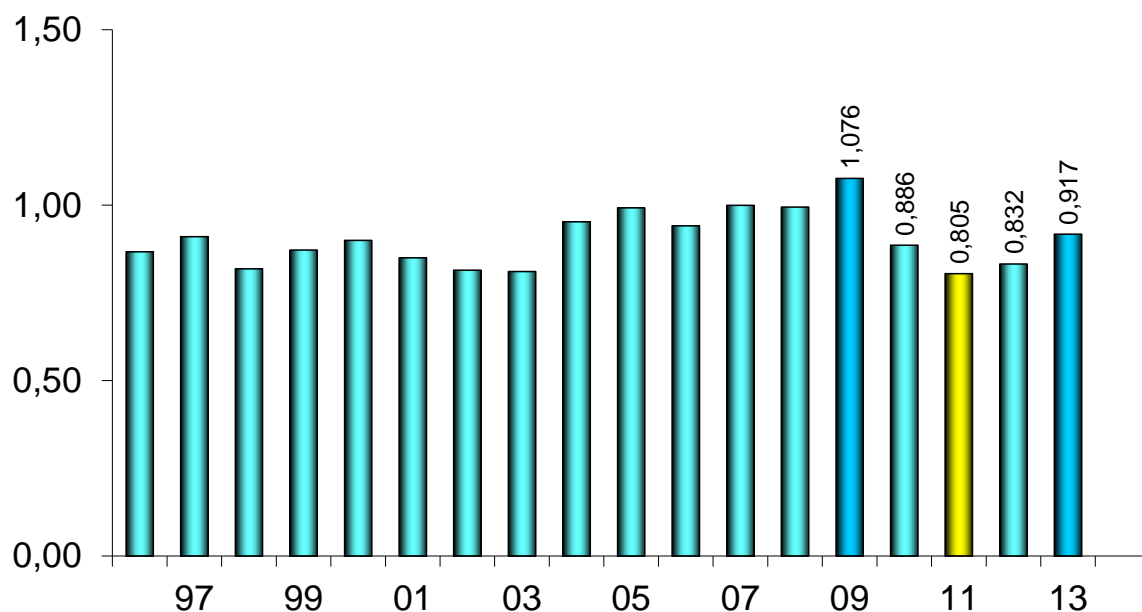
PRODUCCIÓN DE CARNE VACUNA En miles de toneladas r/c/h



Fuente: CICCRA, s/ ONCCA y estim. propias ('12/'13). * '11/'12/'13 provisorio.

PRODUCCION DE CARNE VACUNA

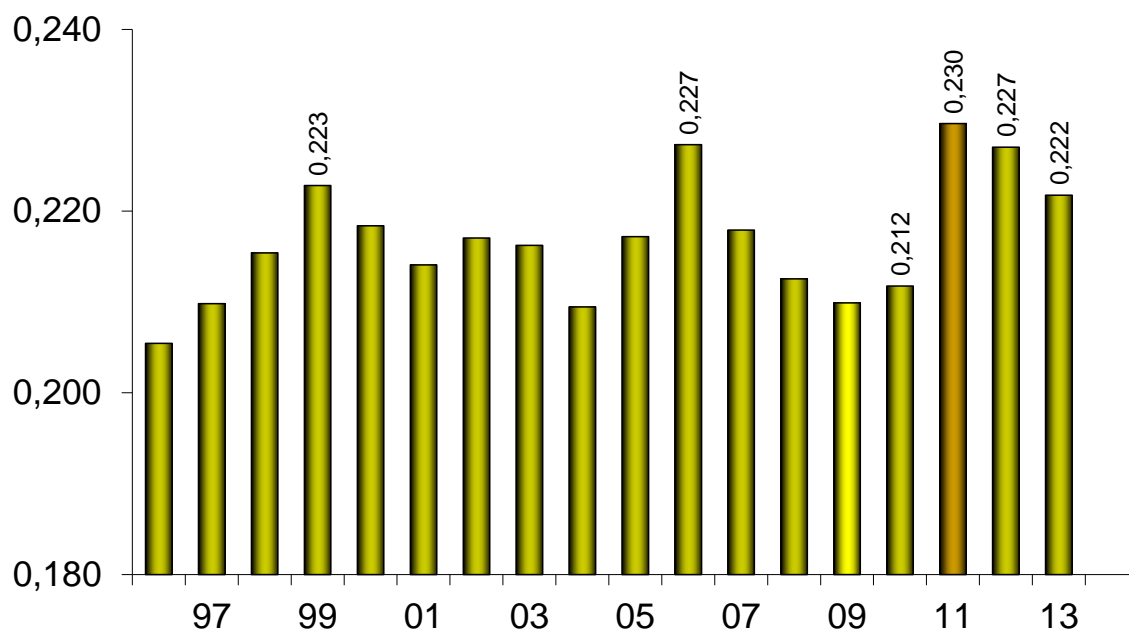
4 meses de 1990-2013* - En millones de toneladas r/c/h



Fuente: CICCRA, s/ ONCCA y estim. propias ('12/'13). * '11/'12/'13 provisorio.

PESO PROMEDIO DE LA HACIENDA FAENADA

4 meses de 1996-2013* - En toneladas res c/hueso/gancho



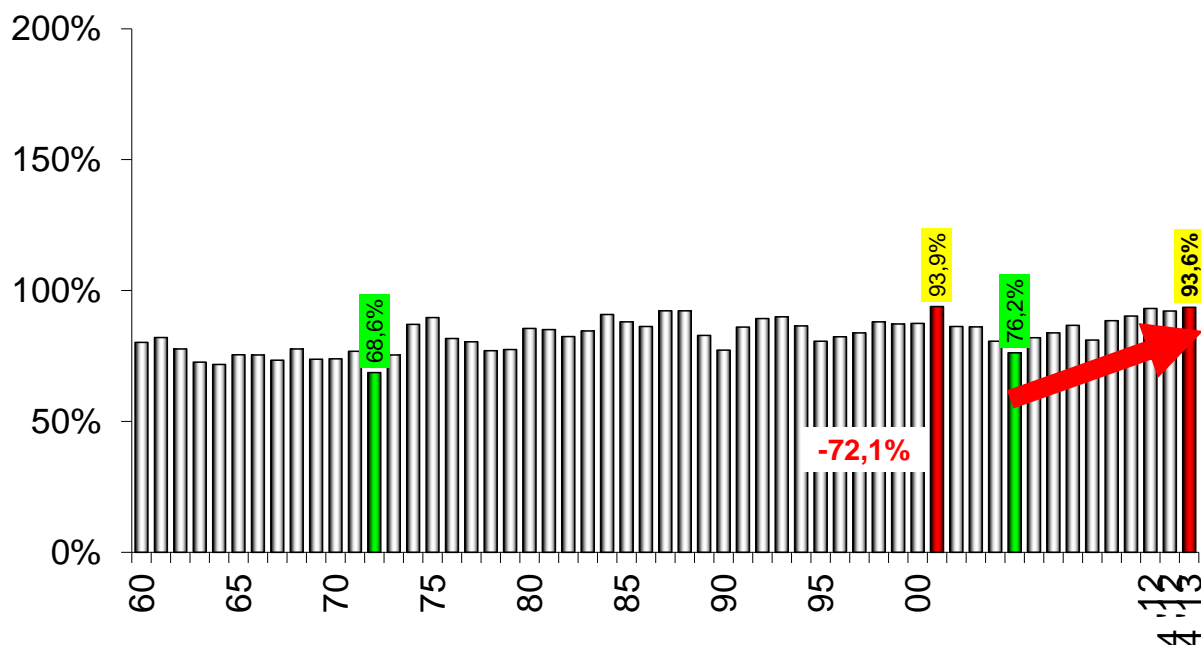
Fuente: CICCRA, s/ ONCCA y estim. propias ('12/'13). * '11/'12/'13 provisorio.

2. CONSUMO INTERNO:

En enero-abril de 2013 el consumo interno absorbió 93,6% de la producción total de carne vacuna. Para tener una idea de magnitud, este guarismo fue el segundo más elevado de los últimos 53 años, habiendo sido superado sólo en 2001 y por apenas 0,3 puntos porcentuales (la reaparición de fiebre aftosa en el rodeo argentino durante el segundo semestre de 2000, llevó a un cierre masivo de mercados externos desde comienzos de 2001 hasta comienzos de 2002).

En términos absolutos, en los primeros cuatro meses del año al consumo interno se volcaron 858,6 mil tn r/c/h de las 917,2 mil tn r/c/h producidas, de manera que sólo se exportaron 58,6 mil tn r/c/h. El consumo interno recibió 92 mil tn r/c/h más que en enero-abril de 2012 (12,0% anual), en tanto que las exportaciones retrocedieron en 6,7 mil tn r/c/h (-10,3%).

CONSUMO INTERNO DE CARNE VACUNA 1960-2013 - En miles de toneladas res con hueso



Fuente: CICCRA, con datos de ONCCA y SENASA.

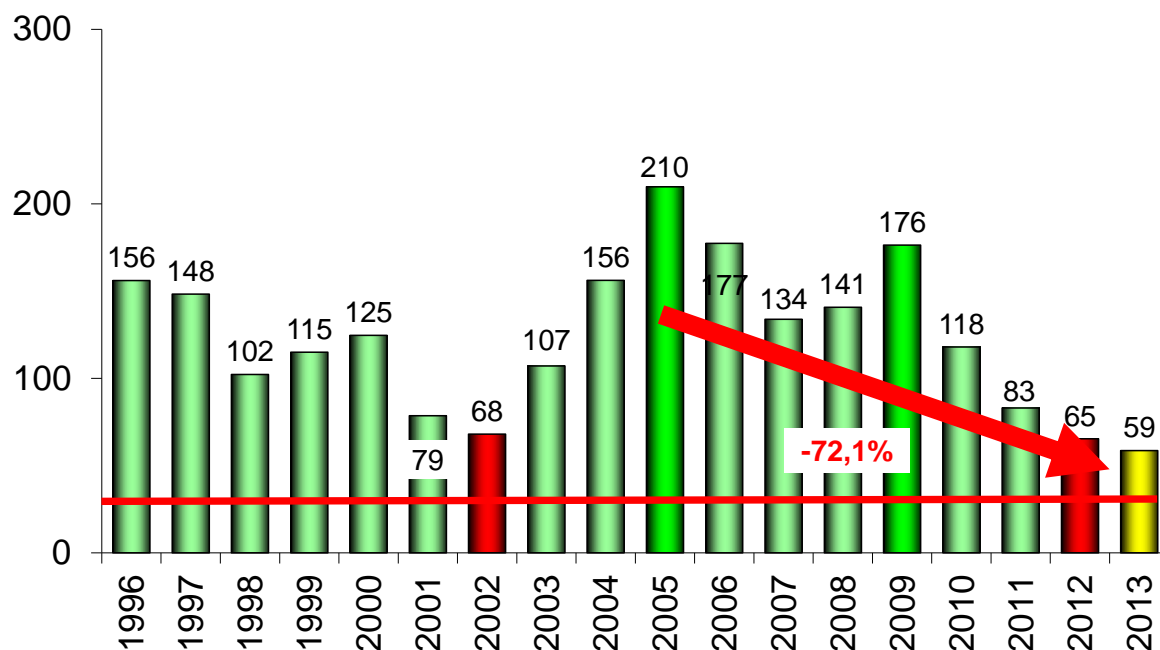
En lo que respecta al consumo de carne vacuna por habitante, en abril el promedio móvil de 12 meses se ubicó en 60,7 kg/año, un nivel 8,3% superior al registrado en igual lapso de 2012. Y de esta manera, se recortó la caída a 12,4% con respecto al máximo (no sustentable) de la década, verificado en 2009.

OFERTA Y DEMANDA DE CARNE VACUNA

Período	Producción	Exportación	Consumo total	Consumo per cápita	Exportación	Consumo total
	Tn res c/hueso	Tn res c/hueso	Tn res c/hueso	Pr. móv. 12 m.	s/faena total	s/faena total
12 meses de...						
2009	3.376.401	638.212	2.738.189		18,9%	81,1%
2010	2.624.964	302.034	2.322.930		11,5%	88,5%
2011	2.496.879	243.722	2.253.157		9,8%	90,2%
2012	2.600.000	178.706	2.421.294		6,9%	93,1%
4 meses de...						
2009	1.076.207	176.388	899.819	69,3	16,4%	83,6%
2010	885.518	117.996	767.522	64,7	13,3%	86,7%
2011 *	804.747	83.015	721.732	56,0	10,3%	89,7%
2012 *	832.000	65.350	766.650	56,0	7,9%	92,1%
2013 *	917.205	58.608	858.597	60,7	6,4%	93,6%
Var. % '13-'12	10,2%	-10,3%	12,0%	8,3%	-18,6%	1,6%
Var. abs. '13-'12	85.205	-6.742	91.948	4,7	-1,5%	1,5%

Fuente: CICCRA, con datos de ONCCA, Senasa, INDEC y estimaciones propias. * Provisorios.

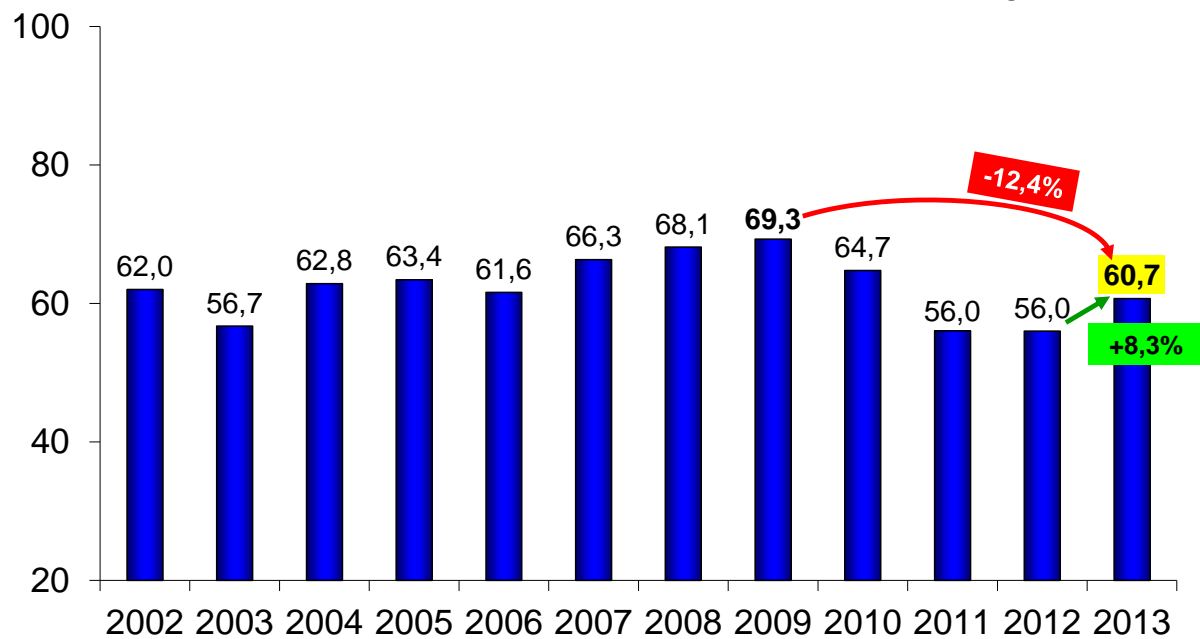
EXPORTACIONES DE CARNE VACUNA 4 meses '96-'13* - En miles de toneladas res con hueso



Fuente: CICCRA, con datos de ONCCA y SENASA.

CONSUMO DE CARNE VACUNA POR HABITANTE

4 meses '02-'13* - Promedio móvil 12 meses - En kg/año



Fuente: CICCRA, estimación propia. * '11/'12/'13 provisorio.

3. EVOLUCIÓN DE LAS EXPORTACIONES:

De acuerdo con las estadísticas del SENASA, en marzo las exportaciones de carne vacuna totalizaron 9.456 toneladas peso producto (tn pp) y resultaron 26,1% inferiores a las registradas en igual mes del año pasado. Medidas en toneladas res con hueso, las exportaciones fueron de 13.873,4, resultando 27,7% menores a las de marzo de 2012.

Cuando se considera el primer trimestre del año, las exportaciones de carne llegaron a 29.926 tn pp y en relación a igual período de 2012 resultaron 9,4% inferiores. Su participación en el total se contrajo de 53,8% en enero-marzo de 2012 a 49,6% en enero-marzo de 2013.

En marzo se embarcaron 7.794 tn pp de carne congelada y fresca extra Hilton (-21,8% anual), totalizando 23.432 tn pp en el primer trimestre del año (-3,7% anual). Su participación en el total bajó de 39,6% a 38,8% entre los períodos considerados.

Estos cortes fueron exportados básicamente a Chile (30,4%; +9,7% anual), Israel (23,0%; -16,0% anual) y Rusia (18,6%; -7,1% anual). Los siguieron en importancia China (5,5%) y Marruecos (5,3%), mercados a los cuales no se habían exportado cortes en el primer trimestre de 2012, y Alemania (4,5%) y Brasil (4,2%). Las exportaciones a estos últimos dos destinos se redujeron 41,1% y 37,6% anual, respectivamente.

Los envíos de cortes Hilton fueron de 1.432 tn pp en marzo (-32,5% anual) y cerraron el primer trimestre del año con un total de 5.106 tn pp (-9,9%). Su participación en el total descendió de 9,2% a 8,5% entre el primer cuarto de 2012 y similar período de 2013.

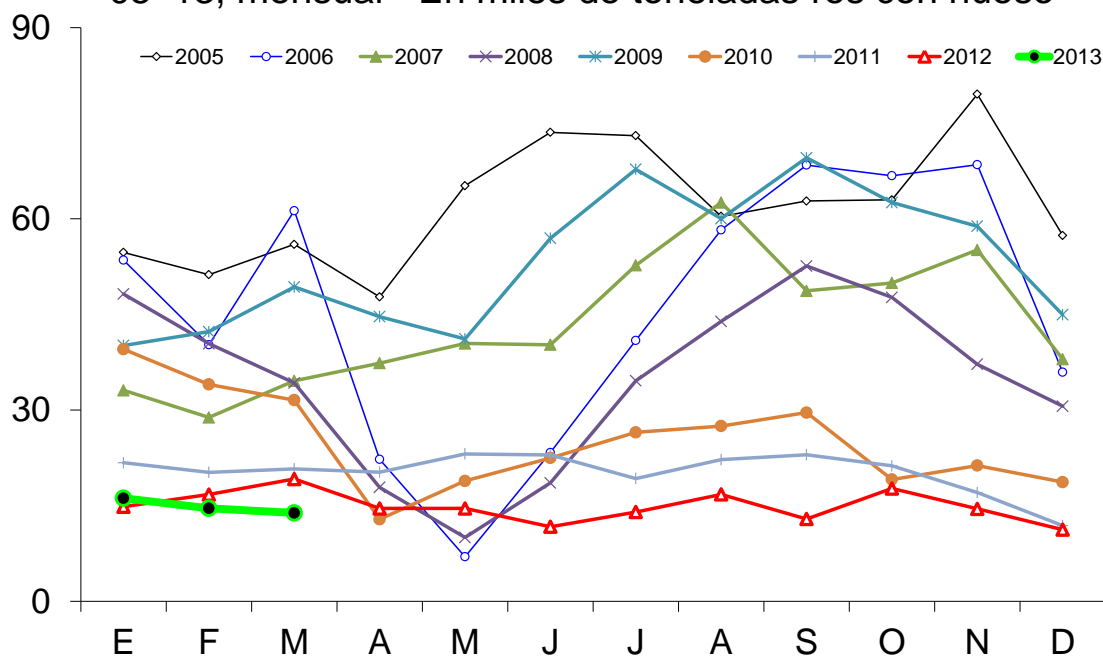
Las ventas al exterior de carnes procesadas llegaron fueron de apenas 230 tn pp en el tercer mes del año (-67,3% anual). En el período enero-marzo ascendieron a 1.388 tn pp y resultaron 54,5% inferiores a las del mismo lapso de 2012. De esta forma, su participación en el total también cayó, de 5,0% a 2,3%.

Por su parte, las exportaciones de menudencias y vísceras totalizaron 9.045 tn pp en marzo de 2013 (-9,2% anual) y en el primer trimestre completaron embarques por 30.443 tn pp. Son las únicas que lograron mostrar un avance (7,4% anual) y, con ello, mayor participación relativa. Su importancia en el total subió de 46,2% a 50,4% entre los períodos considerados.

En materia de destinos, a Hong Kong y Rusia se envió 60% de las exportaciones de menudencias y vísceras en el primer trimestre del año. El primero amplió sus compras 18,6% anual, en tanto que el segundo compró 5,7% menos que en enero-marzo de 2012. Luego se ubicaron Ghana y el Congo (exZaire) con 13,8% y 8,8% del total, respectivamente (+75,1% y +57,2% anual).

EXPORTACIONES DE CARNE VACUNA

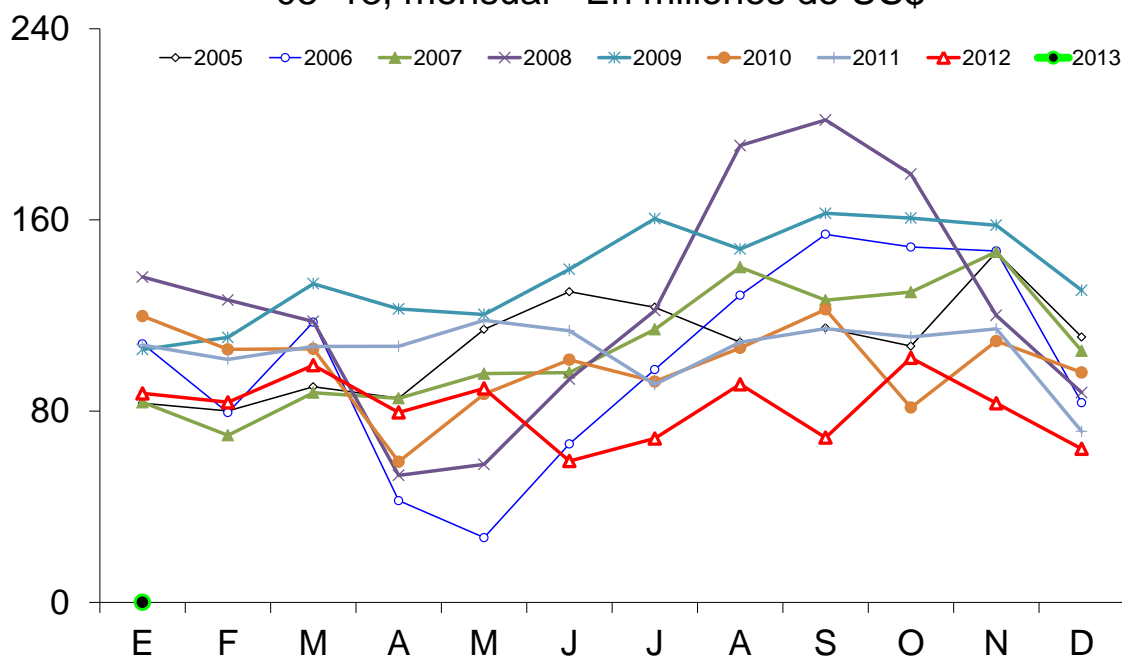
'05-'13, mensual - En miles de toneladas res con hueso



Fuente: CICCRA, con datos del Senasa.

EXPORTACIONES DE CARNE VACUNA

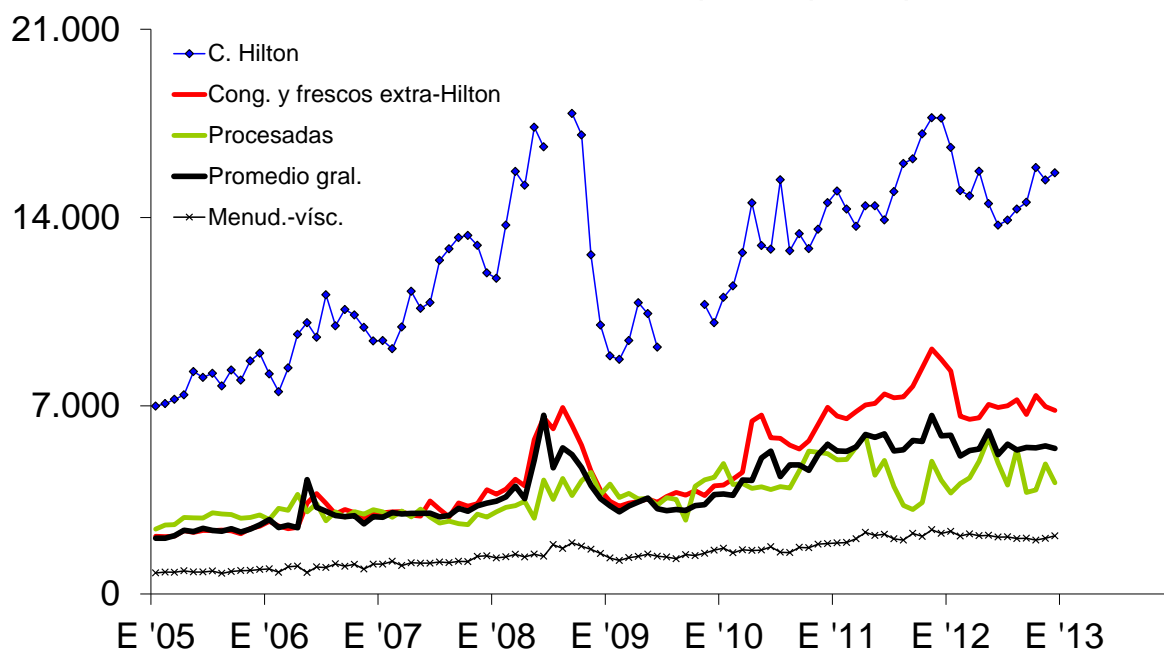
'05-'13, mensual - En millones de US\$



Fuente: CICCRA, con datos del Senasa.

PRECIO EXTERNO DE CARNE Y MENUDECIAS VACUNAS

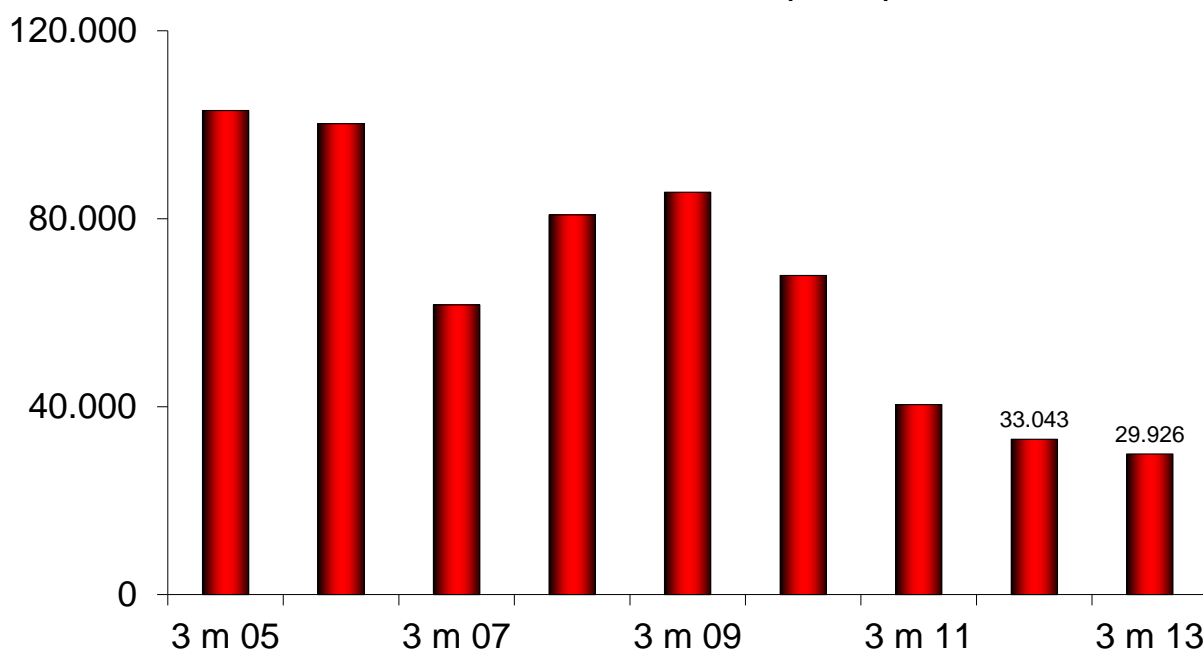
'05-'13, mensual - En US\$ fob por tn peso producto



Fuente: CICCRA, con datos del Senasa.

EXPORTACIONES DE CARNE VACUNA

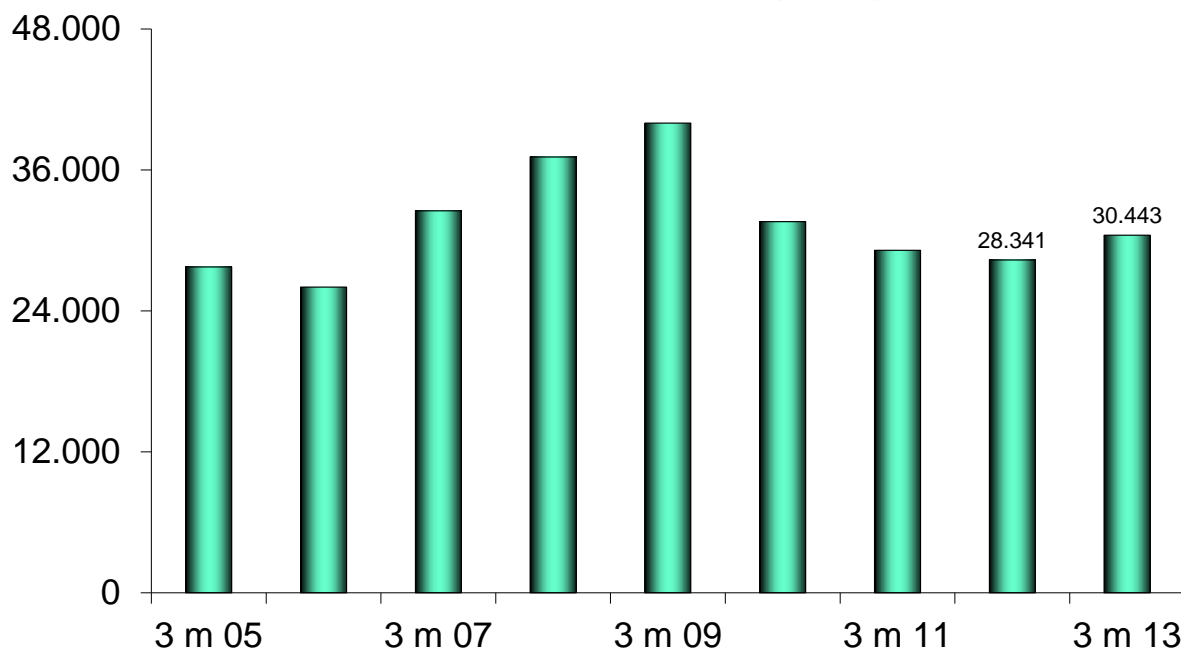
'05-'13, acumulado - En toneladas peso producto



Fuente: CICCRA, con datos del Senasa.

EXPORTACIONES DE MENUDENCIAS VACUNAS

'05-'13, acumulado - En toneladas peso producto

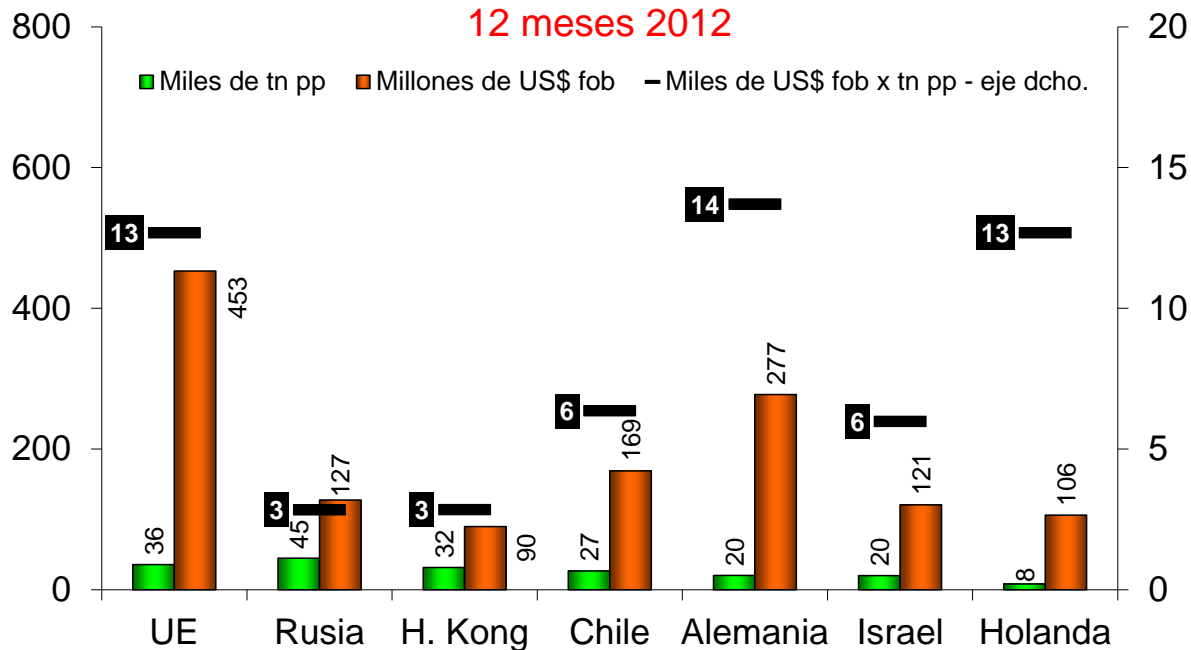


Fuente: CICCRA, con datos del Senasa.

EXPORTACIONES A LOS PRINCIPALES DESTINOS

Carne vacuna y menudencias y vísceras

12 meses 2012

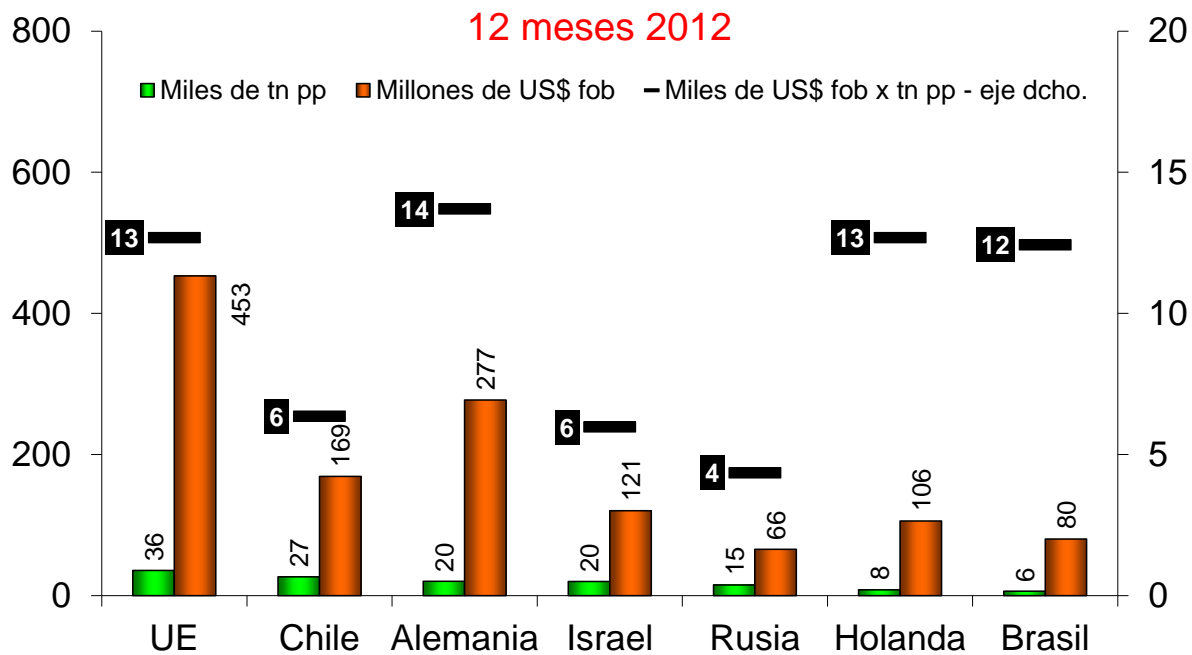


Fuente: CICCRA, con datos del Senasa.

EXPORTACIONES A LOS PRINCIPALES DESTINOS

Carne vacuna

12 meses 2012



Fuente: CICCRA, con datos del Senasa.

4. BANCO DE DATOS:

PRECIO DE LA HACIENDA VACUNA EN PIE							
En pesos por kilogramo vivo							
Período	TOTAL	Novillos	Novillitos	Vaquill.	Terneros	Vacas	Toros
abr-12	8,441	9,591	10,868	9,977	11,270	5,193	6,277
mar-13	8,665	9,298	10,672	9,361	10,794	5,596	6,300
abr-13	8,435	9,283	10,573	9,385	10,961	5,349	6,523
4 m 13	8,611	9,230	10,511	9,399	10,766	5,612	6,364
Var. % respecto a...							
mes anterior	-2,7%	-0,2%	-0,9%	0,3%	1,5%	-4,4%	3,5%
igual mes año ant.	-0,1%	-3,2%	-2,7%	-5,9%	-2,7%	3,0%	3,9%
dic-01	1.228,3%	1.319,4%	1.352,3%	1.242,6%	1.152,7%	1.185,8%	1.621,1%
4 m 12	3,5%	2,4%	4,7%	1,8%	4,9%	2,1%	-4,4%

Fuente: CICCRA, con datos del Mercado de Liniers S.A..

PRECIO DE LA HACIENDA VACUNA EN PIE							
En dólares 'oficiales' por kilogramo vivo							
Período	TOTAL	Novillos	Novillitos	Vaquill.	Terneros	Vacas	Toros
abr-12	1,920	2,181	2,472	2,269	2,563	1,181	1,428
mar-13	1,703	1,828	2,098	1,840	2,122	1,100	1,238
abr-13	1,637	1,802	2,052	1,821	2,127	1,038	1,266
4 m 13	1,706	1,828	2,081	1,861	2,132	1,112	1,260
Var. % respecto a...							
mes anterior	-3,9%	-1,4%	-2,2%	-1,0%	0,3%	-5,6%	2,2%
igual mes año ant.	-14,7%	-17,4%	-17,0%	-19,7%	-17,0%	-12,1%	-11,3%
dic-01	171,9%	190,5%	197,3%	174,8%	156,4%	163,2%	252,3%
4 m 12	-10,7%	-11,6%	-9,6%	-12,2%	-9,5%	-11,9%	-17,6%

Fuente: CICCRA, con datos del Mercado de Liniers S.A. y del BCRA.

PRECIO DE LA HACIENDA VACUNA EN PIE							
En dólares 'libres' por kilogramo vivo							
Período	TOTAL	Novillos	Novillitos	Vaquill.	Terneros	Vacas	Toros
abr-12	1,692	1,923	2,179	2,000	2,260	1,041	1,259
mar-13	1,067	1,145	1,315	1,153	1,330	0,689	0,776
abr-13	0,974	1,072	1,221	1,084	1,266	0,618	0,753
4 m 13	1,083	1,160	1,321	1,182	1,353	0,707	0,800
Var. % respecto a...							
mes anterior	-8,7%	-6,4%	-7,1%	-6,0%	-4,8%	-10,4%	-2,9%
igual mes año ant.	-42,4%	-44,2%	-44,0%	-45,8%	-44,0%	-40,7%	-40,1%
4 m 12	-37,1%	-37,8%	-36,4%	-38,2%	-36,3%	-38,0%	-42,0%

Fuente: CICCRA, con datos del Mercado de Liniers S.A. y del mercado cambiario.