

**CÁMARA DE LA INDUSTRIA Y COMERCIO DE CARNES Y
DERIVADOS DE LA REPUBLICA ARGENTINA**

INFORME ECONÓMICO MENSUAL

Documento N° 148 – Mayo 2013

Dirección: Ing. Miguel A. Schiariti

ÍNDICE GENERAL

EDITORIAL	1
INDICADORES ECONÓMICOS SECTORIALES	3
1. FAENA VACUNA Y PRODUCCIÓN DE CARNE	3
2. CONSUMO INTERNO	10
3. EVOLUCIÓN DE LAS EXPORTACIONES	13
4. BANCO DE DATOS	
– PRECIO DE LA HACIENDA EN EL MERCADO DE LINIERS	18

EDITORIAL:

La política de ganados y carne sostenida por el Ejecutivo Nacional en el último año y medio, concentrada en sostener en el tiempo un tipo de cambio no competitivo para nuestro sector con el objetivo de disminuir las exportaciones para volcar al consumo interno la casi totalidad de la carne producida, va camino a generar los mismos problemas que ya se provocaron con la cadena triguera. De continuarse en el tiempo, nos encontraremos primero con una nueva liquidación de stocks y luego con el desabastecimiento interno y fuerte caída del consumo, como ya ocurrió en 2010.

Si se mantiene el mismo nivel que en los primeros 5 meses del año, el consumo interno será equivalente a 93,2% del total producido, muy cerca del 93,9% que se consumió en 2001, cuando se nos cerraron todos los mercados externos debido a la aparición de la fiebre aftosa en el país.

Preocupa y mucho el modo en que se han relajado los controles sanitarios y comerciales en el sector, tanto que parecería que algunos funcionarios añoran el retorno de algún foco de fiebre aftosa.

El sostenimiento de esta política antigandera pone de manifiesto la falta de conocimiento que tienen los funcionarios responsables sobre el sector agropecuario y las cadenas de comercialización cárnica, dado que al deprimir intencionalmente el precio del ganado bovino, impiden el desarrollo de las cadenas avícola y porcina, generando gravísimas pérdidas económicas y en ocupación de mano de obra.

Los consumidores saben cuánto rinde cada tipo de carne y también saben que si tienen que elegir entre carne vacuna y productos de menor precio aparente, pero con rendimientos muy inferiores, la elección más conveniente es la carne vacuna, por lo que dejarán de consumir los otros productos si el diferencial de precio al público entre ellos no es suficientemente alto.

Para decirlo de otra manera: deprimir artificialmente el precio de la carne vacuna no sólo perjudica al sector bovino, sino que también impide el desarrollo de la avicultura y de la porcicultura. Esto tiene un agravante y es que cuando el precio de la carne vacuna vuelva a aumentar de manera desproporcionada, los productores de las carnes sustitutas no estarán en condiciones de abastecer el aumento brusco de la demanda que el aumento del precio de la carne vacuna generará para sus productos, recalentando también los precios de los productos sustitutos.

Según nuestras estimaciones, en mayo la faena total fue de 1,08 millones de cabezas y se mantuvo en el nivel del mes anterior. **Y nuevamente el mayor nivel de actividad de la industria frigorífica se explicó por la mayor participación de las hembras en la faena total.**

En mayo de 2013 la faena total creció 11,1% anual. Ahora bien, la desagregación mostró un avance de la faena de hembras de 20,8% anual, en tanto que la de machos registró un aumento de apenas 4,8% anual. El mes pasado a participación de las hembras en la faena total llegó a 42,8%. **Estos porcentajes son los que nos llevan a creer que en el segundo semestre del año puede recomenzar una nueva liquidación de hembras.**

La producción de carne vacuna totalizó 241 mil toneladas res con hueso (tn r/c/h) en el quinto mes del año, volumen que resultó 6,5% superior al registrado en el mismo período del año pasado. La totalidad del aumento de la producción se explicó por el crecimiento de la faena total, ya que el peso promedio de la res en gancho experimentó una caída de 4,1% anual (a 223 kg/res gancho).

En lo que respecta al consumo de carne vacuna por habitante, el promedio móvil de 12 meses se ubicó en 60,7 kg/año en mayo de 2013, es decir 7,3% por encima del guarismo alcanzado en igual lapso de 2012. Y de esta manera, se recortó la caída a 12,2% con respecto al máximo relativo verificado en 2009.

En el primer cuatrimestre del año, las exportaciones de carne llegaron a 41.812 tn pp y en relación a igual período de 2012 resultaron 2,6% inferiores.

INDICADORES ECONÓMICOS SECTORIALES:**1. FAENA Y PRODUCCIÓN DE CARNE:**

Según nuestras estimaciones, en mayo la faena total fue de 1,08 millones de cabezas y se mantuvo en el nivel del mes anterior. En términos interanuales, la faena mostró un avance de 11,1%, lo que implicó el sacrificio de 108 mil cabezas adicionales. Y nuevamente el mayor nivel de actividad de la industria frigorífica se explicó por la mayor participación de las hembras en la faena total.

En mayo de 2013 la faena total creció 11,1% anual. Ahora bien, la desagregación mostró un avance de la faena de hembras de 20,8% anual, en tanto que la de machos registró un aumento de apenas 4,8% anual. Dicho en otros términos, en el quinto mes del año la faena de hembras explicó casi 75% del crecimiento interanual de la faena total. Y con este guarismo se cumplieron catorce meses consecutivos en los cuales la expansión de la actividad sectorial estuvo explicada básicamente por el mayor crecimiento de la faena de hembras.

La participación de las hembras en la faena total llegó a 42,8% el mes pasado, cuando un año atrás era de apenas 39,4% (+3,4 puntos porcentuales). Hace siete meses que este indicador viene mostrando que la fase de retención de vientres/recomposición de existencias terminó, aunque por el momento no se puso en marcha una nueva fase de liquidación de existencias.

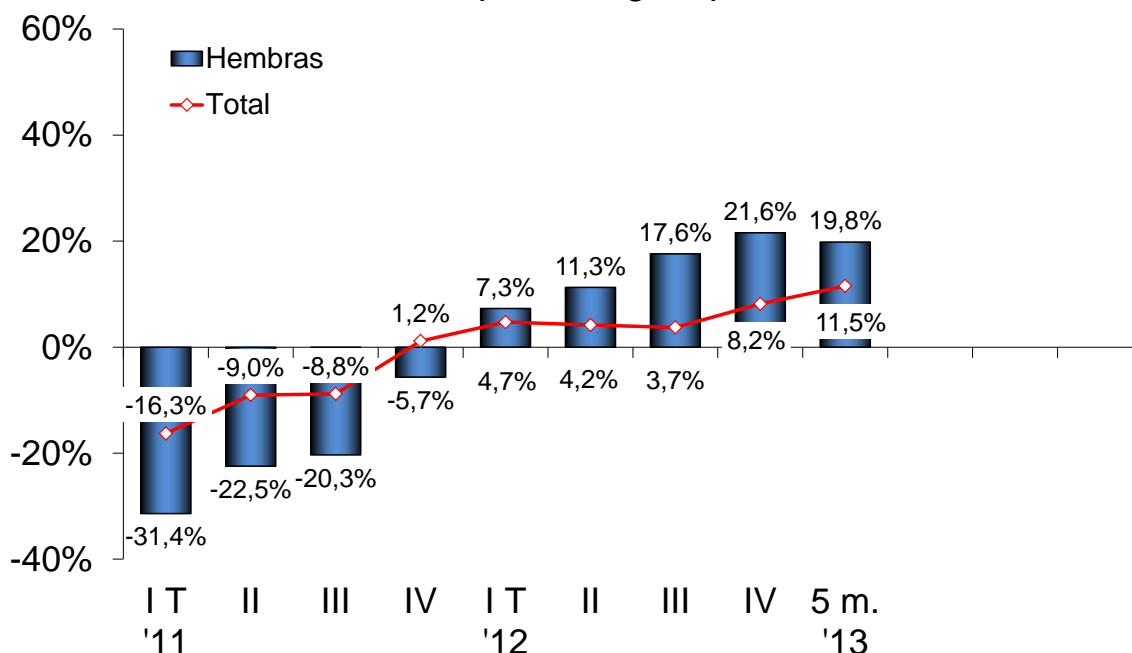
Al considerar los primeros cinco meses del año, la faena de hacienda vacuna totalizó 5,173 millones de cabezas, según nuestras estimaciones, y resultó 11,5% mayor a la registrada en igual período de 2012. Y con relación al piso de enero-mayo de 2011, el avance del nivel de actividad sectorial fue de 17,5%, en tanto que se mantuvo 18,8% por debajo del 'récord' alcanzado allá por enero-mayo de 2009.

En términos absolutos, en enero-mayo de 2013 se faenaron 535,3 mil cabezas más que en enero-mayo del año previo. Y de este total, 67,8% fueron hembras y 32,2% fueron machos. Un año antes se había observado algo casi idéntico, dado que la faena total había mostrado un avance interanual de 236,4 mil cabezas, de las cuales 63,9% habían sido hembras y 36,1% habían sido machos.

La participación de las hembras en la faena total pasó de 39,5% en los primeros cinco meses de 2012 a 42,4% en el mismo período del ejercicio corriente (+2,9 puntos porcentuales). Tal como se refirió anteriormente, hace ya siete meses que las estadísticas dan cuenta de que la fase de recomposición de vientres iniciada en la primavera de 2009 finalizó, si bien hasta ahora no se puede señalar que se haya iniciado una nueva fase de liquidación de existencias.

FAENA TOTAL Y DE HEMBRAS

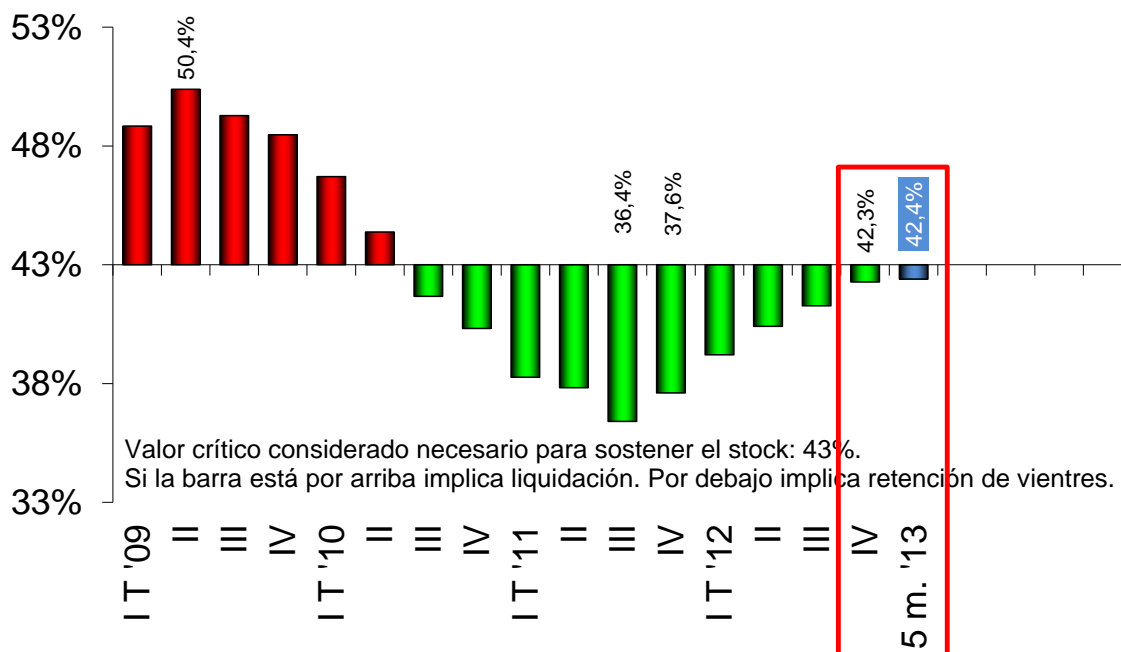
2011-2013* - Var. % respecto a igual período del año anterior



Fuente: CICCRA, s/ ONCCA y estim. propias ('12/'13). * '11/'12/'13 provisorio.

FAENA DE HEMBRAS

2009-2013* - trimestral - En % del total



Fuente: CICCRA, s/ ONCCA y estim. propias ('12/'13). * '11/'12/'13 provisorio.

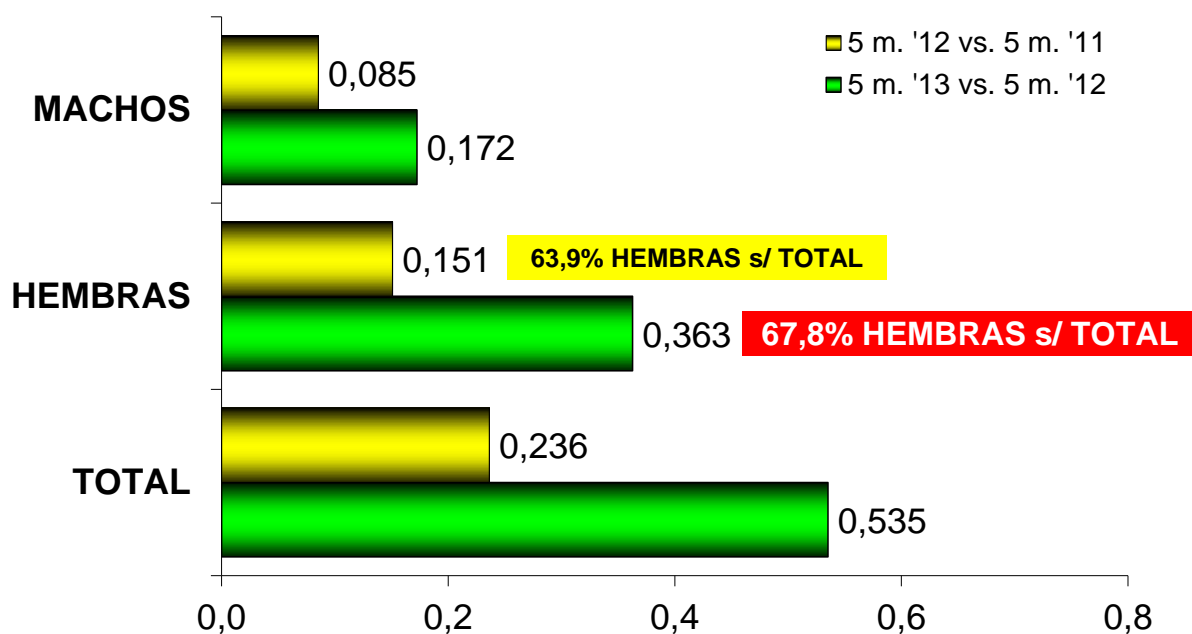
La producción de carne vacuna totalizó 241 mil toneladas res con hueso (tn r/c/h) en el quinto mes del año, volumen que resultó 6,5% superior al registrado en el mismo período del año pasado. La totalidad del aumento de la producción se explicó por el crecimiento de

la faena total, ya que el peso promedio de la res en gancho experimentó una caída de 4,1% anual (a 223 kg/res gancho). En términos absolutos, se produjeron sólo 14.708 tn r/c/h más que en mayo de 2012.

Y al tomar los primeros cinco meses del año, la producción de carne vacuna ascendió a 1,152 millones de tn r/c/h, lo que significó un crecimiento de 8,9% interanual. En términos absolutos, la producción aumentó en 94,0 mil tn r/c/h. Y con relación al piso de enero-mayo de 2011, la producción de carne vacuna acumuló un avance de 13,7% (+140 mil tn r/c/h). No obstante lo cual, se mantuvo ubicada 13,8% por debajo del 'máximo' alcanzado en el mismo lapso de 2009 (-185 mil tn r/c/h).

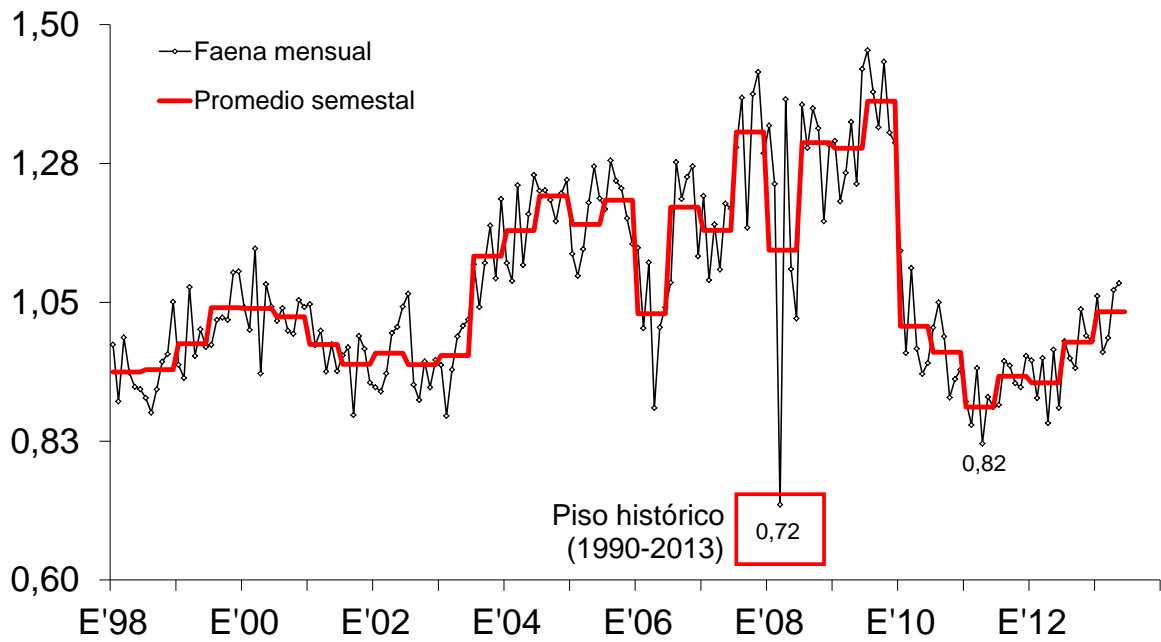
EXPLICACIÓN DE LA VARIACIÓN DE LA FAENA TOTAL

Var. absoluta (millones de cab.)



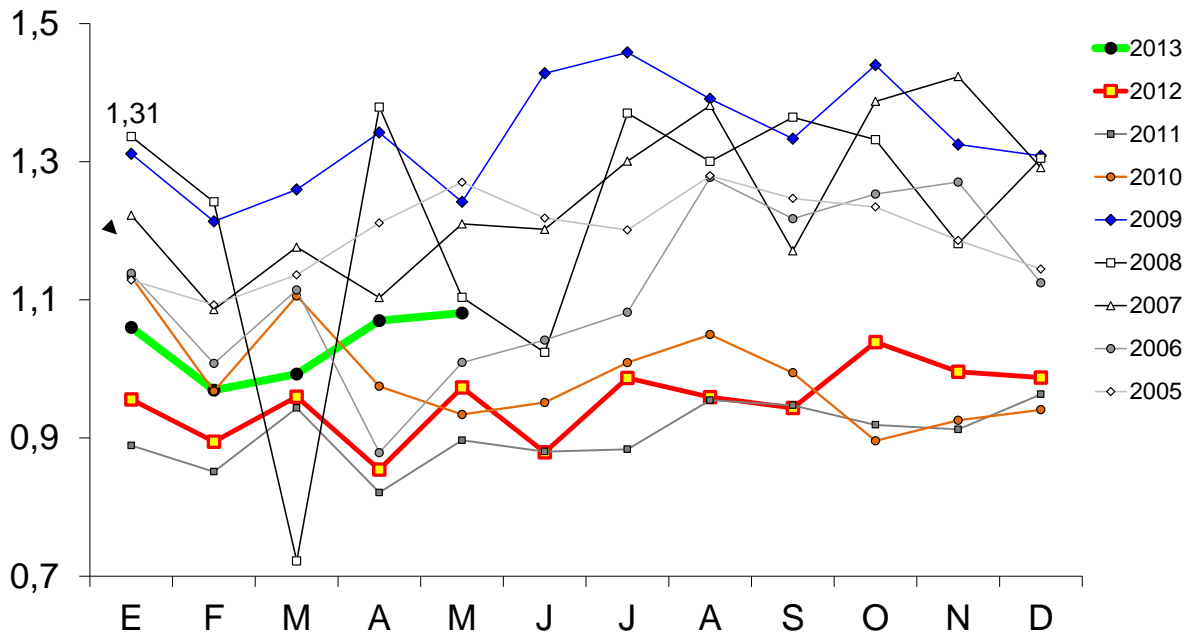
Fuente: CICCRA, s/ ONCCA y estim. propias ('12/'13). * '11/'12/'13 provisorio.

FAENA DE GANADO VACUNO En millones de cabezas



Fuente: CICCRA, s/ ONCCA y estim. propias ('12/'13). * '11/'12/'13 provisorio.

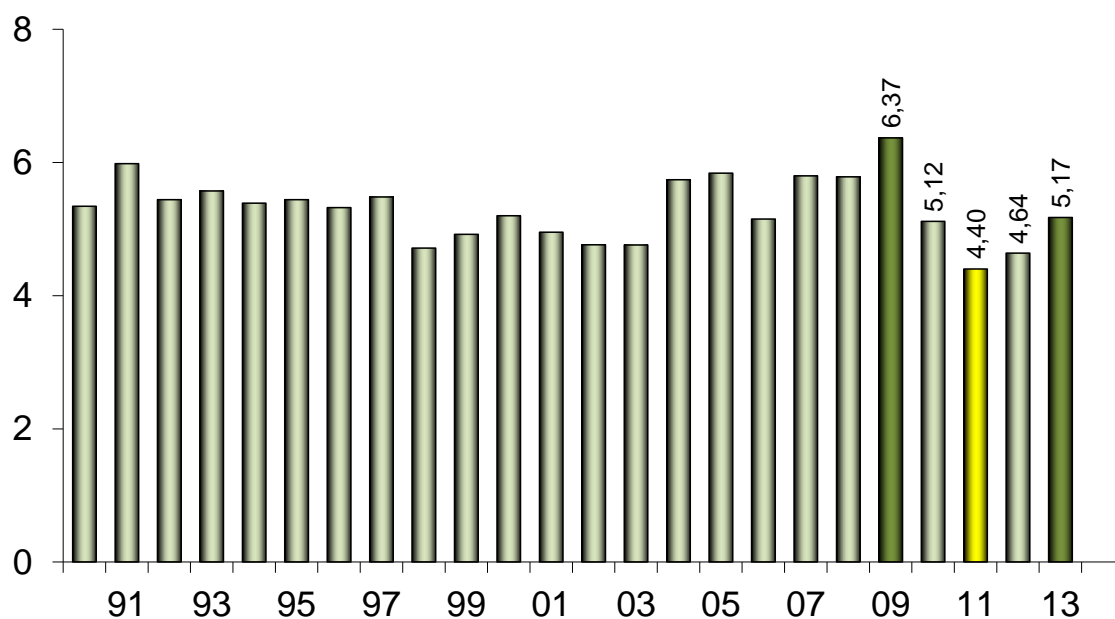
FAENA DE GANADO VACUNO En millones de cabezas



Fuente: CICCRA, s/ ONCCA y estim. propias ('12/'13). * '11/'12/'13 provisorio.

FAENA DE HACIENDA VACUNA

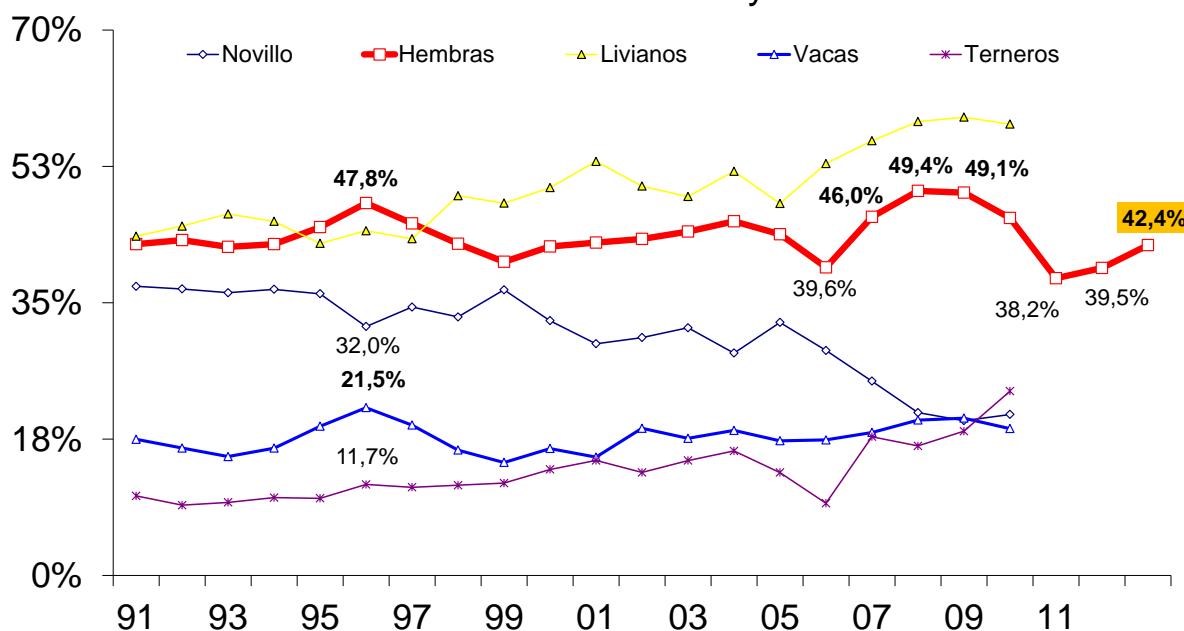
5 meses de 1990-2013* - En millones de cabezas



Fuente: CICCRA, s/ ONCCA y estim. propias ('12/'13). * '11/'12/'13 provisorio.

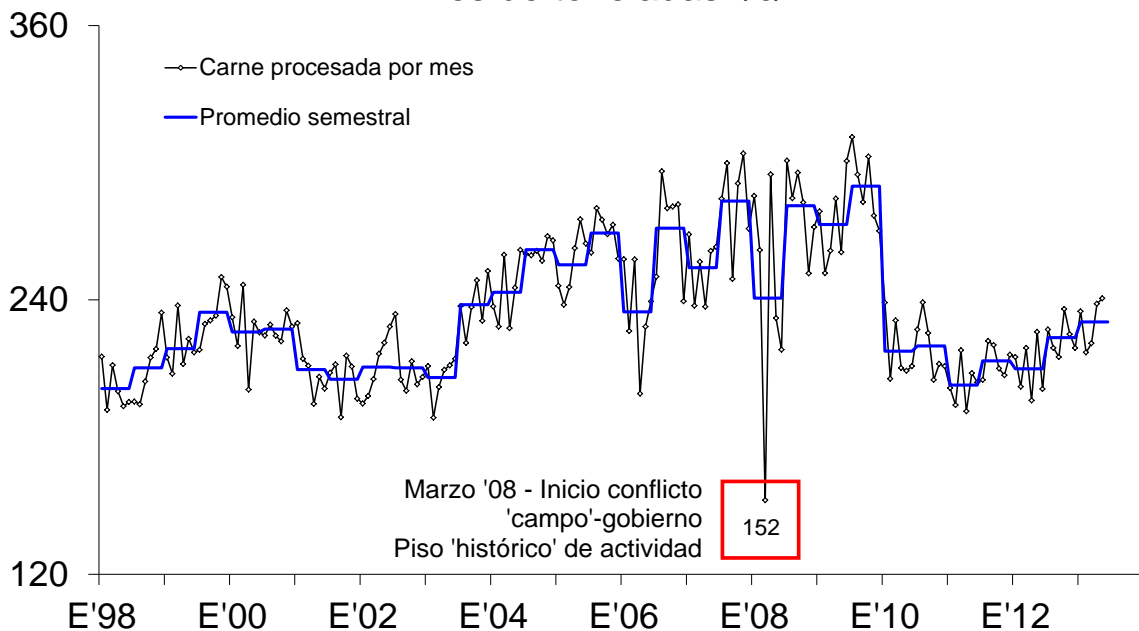
FAENA DE CATEGORÍAS SELECCIONADAS - EVOLUCIÓN

En % de la faena total - Enero-mayo de cada año



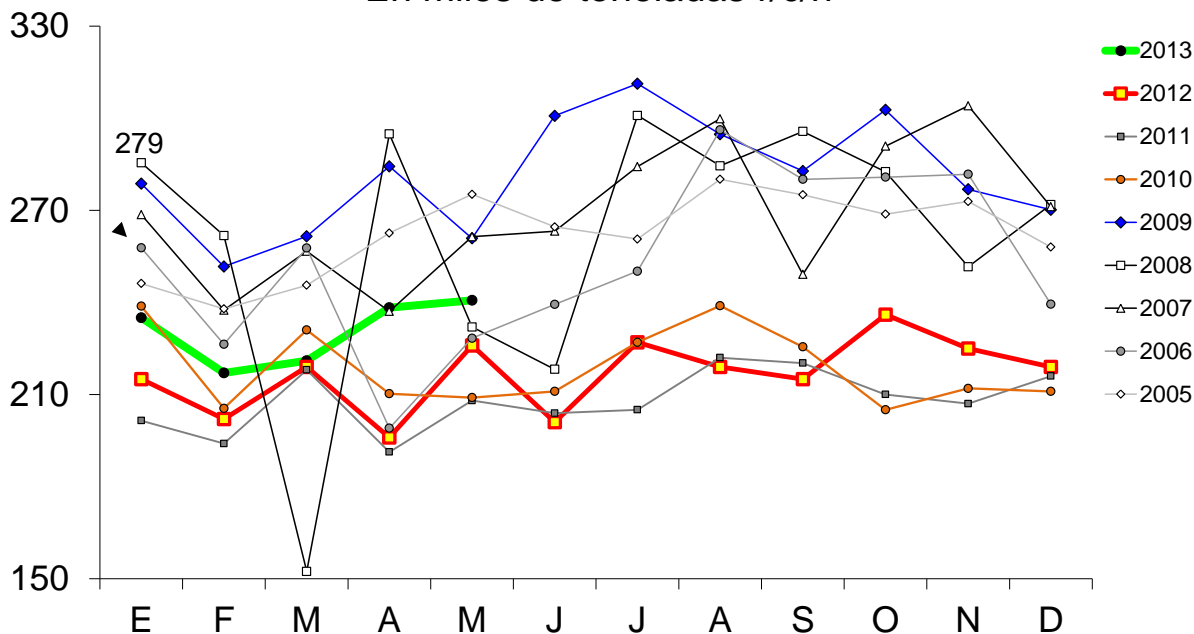
Fuente: CICCRA, s/ ONCCA y estim. propias ('12/'13). * '11/'12/'13 provisorio.

PRODUCCION DE CARNE VACUNA En miles de toneladas r/c/h



Fuente: CICCRA, s/ ONCCA y estim. propias ('12/'13). * '11/'12/'13 provisorio.

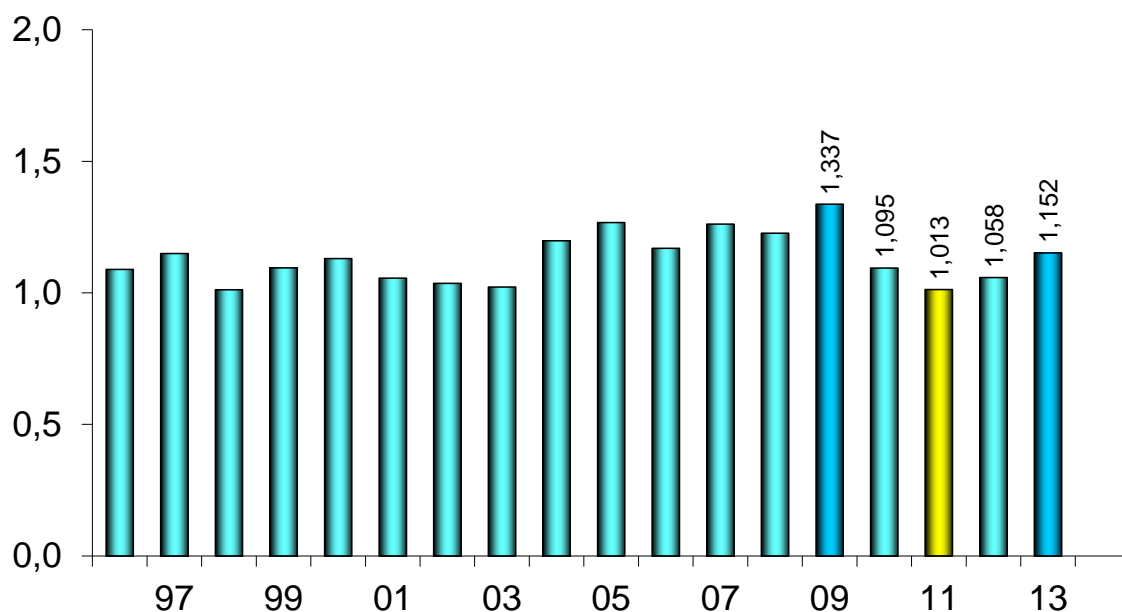
PRODUCCIÓN DE CARNE VACUNA En miles de toneladas r/c/h



Fuente: CICCRA, s/ ONCCA y estim. propias ('12/'13). * '11/'12/'13 provisorio.

PRODUCCION DE CARNE VACUNA

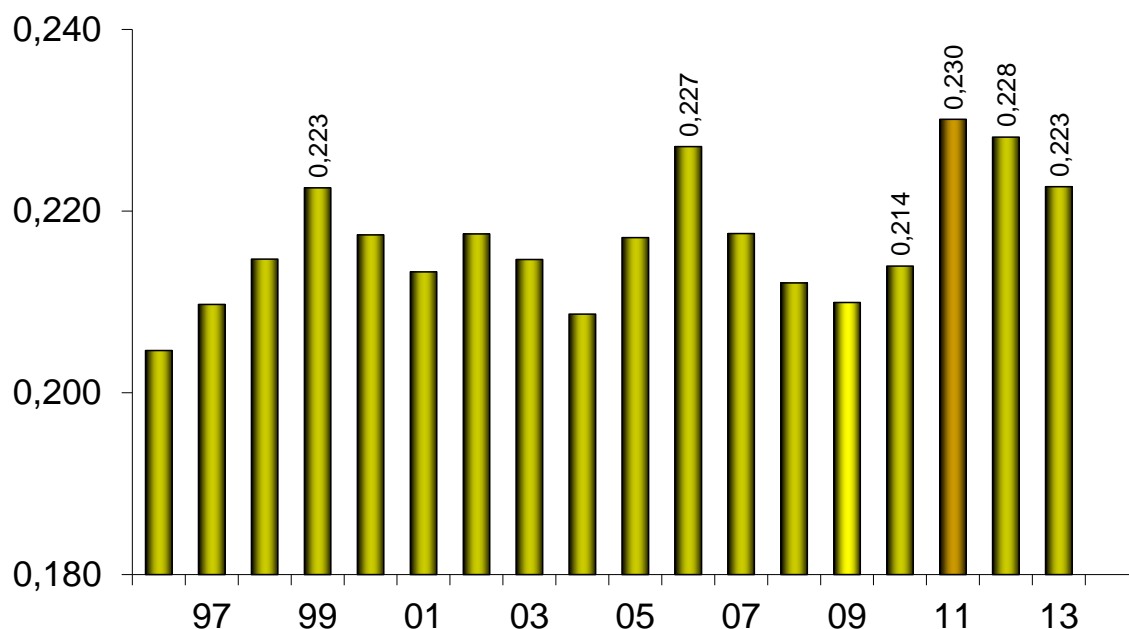
5 meses de 1990-2013* - En millones de toneladas r/c/h



Fuente: CICCRA, s/ ONCCA y estim. propias ('12/'13). * '11/'12/'13 provisorio.

PESO PROMEDIO DE LA HACIENDA FAENADA

5 meses de 1996-2013* - En toneladas res c/hueso/gancho



Fuente: CICCRA, s/ ONCCA y estim. propias ('12/'13). * '11/'12/'13 provisorio.

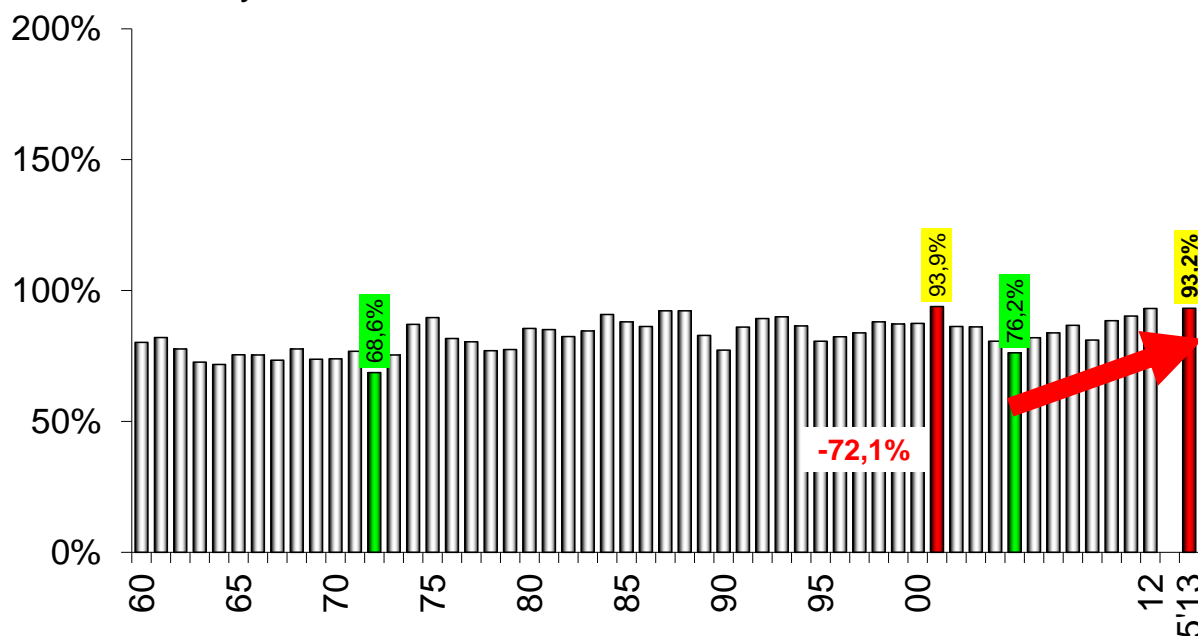
2. CONSUMO INTERNO:

En los primeros cinco meses del corriente año el consumo interno mantuvo una absorción de 93,2% de la producción total de carne vacuna, el segundo más elevado desde 1960. Tal como se señaló en el Informe anterior, sólo en 2001 el mercado interno tuvo una importancia relativa mayor (apenas 0,7 puntos porcentuales más alta). Pero en aquella oportunidad se debió al cierre masivo de mercados externos por aproximadamente un año, producto de la reaparición de fiebre aftosa en el rodeo argentino durante el segundo semestre de 2000.

En términos absolutos, en enero-mayo de 2013 se volcaron 1,074 millones de tn r/c/h de las 1,152 millones de tn r/c/h producidas, de manera que sólo se exportaron 78,4 mil tn r/c/h. El consumo interno recibió 95,5 mil tn r/c/h más que en enero-mayo de 2012 (9,8% anual), en tanto que las exportaciones retrocedieron en 1,54 mil tn r/c/h (-1,9% anual).

CONSUMO INTERNO DE CARNE VACUNA

1960-2012 y 5 meses 2013 - En miles de toneladas res con hueso



Fuente: CICCRA, con datos de ONCCA y SENASA.

En lo que respecta al consumo de carne vacuna por habitante, el promedio móvil de 12 meses se ubicó en 60,7 kg/año en mayo de 2013, es decir 7,3% por encima del guarismo alcanzado en igual lapso de 2012. Y de esta manera, se recortó la caída a 12,2% con respecto al máximo relativo verificado en 2009.

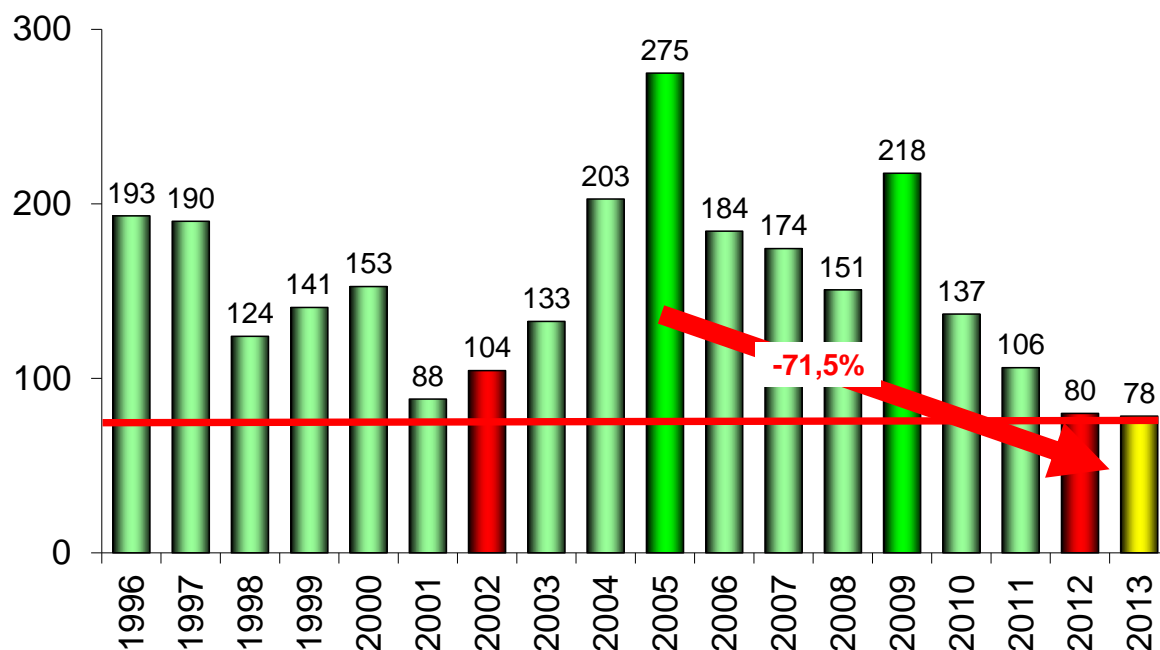
OFERTA Y DEMANDA DE CARNE VACUNA

Período	Producción	Exportación	Consumo total	Consumo per cápita	Exportación	Consumo total
	Tn res c/hueso	Tn res c/hueso	Tn res c/hueso	Pr. móv. 12 m.	s/faena total	s/faena total
12 meses de...						
2009	3.376.401	638.212	2.738.189		18,9%	81,1%
2010	2.624.964	302.034	2.322.930		11,5%	88,5%
2011	2.496.879	243.722	2.253.157		9,8%	90,2%
2012	2.600.000	178.706	2.421.294		6,9%	93,1%
5 meses de...						
2009	1.337.078	217.539	1.119.538	69,2	16,3%	83,7%
2010	1.094.518	136.870	957.648	64,0	12,5%	87,5%
2011 *	1.012.745	106.124	906.621	55,9	10,5%	89,5%
2012 *	1.058.000	79.916	978.084	56,6	7,6%	92,4%
2013 *	1.151.966	78.379	1.073.587	60,7	6,8%	93,2%
Var. % '13-'12	8,9%	-1,9%	9,8%	7,3%	-9,9%	0,8%
Var. abs. '13-'12	93.966	-1.537	95.503	4,1	-0,7%	0,7%

Fuente: CICCRA, con datos de ONCCA, Senasa, INDEC y estimaciones propias. * Provisorios.

EXPORTACIONES DE CARNE VACUNA

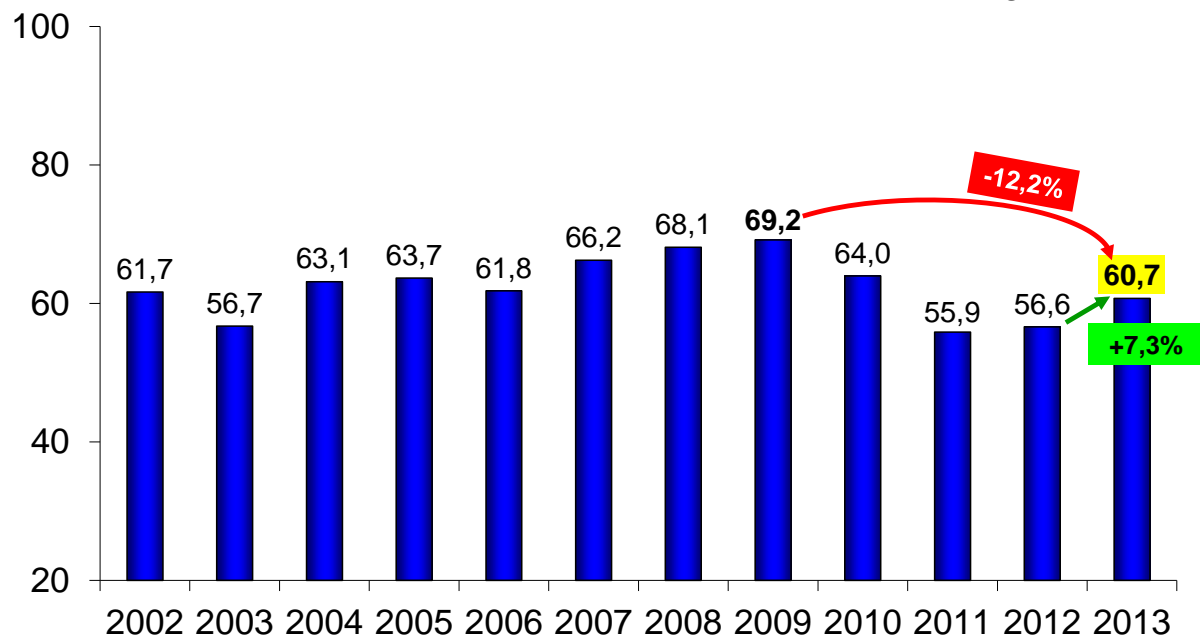
5 meses '96-'13* - En miles de toneladas res con hueso



Fuente: CICCRA, con datos de ONCCA y SENASA.

CONSUMO DE CARNE VACUNA POR HABITANTE

5 meses '02-'13* - Promedio móvil 12 meses - En kg/año



Fuente: CICCRA, estimación propia. * '11/'12/'13 provisorio.

3. EVOLUCIÓN DE LAS EXPORTACIONES:

En abril el SENASA certificó exportaciones de carne vacuna por un total de 11.886 toneladas peso producto (tn pp), el cual resultó 20,1% superior al registrado en el cuarto mes del año pasado. Medidas en toneladas res con hueso, las exportaciones ascendieron a 17.611,3, resultando 20,9% mayores a las de abril de 2012. Pero, cabe destacar que en realidad todo el avance señalado se explicó por la mayor cantidad de días hábiles de abril de 2013 con relación al de un año atrás.

En el primer cuatrimestre del año, las exportaciones de carne llegaron a 41.812 tn pp y en relación a igual período de 2012 resultaron 2,6% inferiores. Su participación en el total se contrajo de 54,1% en enero-abril de 2012 a 51,3% en igual período del corriente año.

En abril se embarcaron 9.069 tn pp de carne congelada y fresca extra Hilton (13,6% anual), totalizando 32.501 tn pp en los primeros cuatro meses del año (0,6% anual). Su participación en el total bajó de 40,7% a 39,9% entre los períodos considerados.

Tal como ya se señaló en Informes anteriores, poco más de 30% de estos cortes se exportó a Chile, destino al cual los envíos mostraron una tasa de crecimiento de 13,1% anual. Luego se ubicaron Israel con 22,2% (-15,4% anual) y Rusia con 18,3% (-6,7% anual). En cuarto y quinto lugar se mantuvieron dos destinos nuevos, China (6,1%; 1.968 tn pp) y Marruecos (5,0%; 1.638 tn pp). Y a continuación se ubicaron Brasil (4,6%) y Alemania (4,5%), destinos que redujeron sus compras 34,2% y 33,0% anual, respectivamente.

En abril se exportaron 2.396 tn pp de cortes Hilton, es decir 46,1% más que en abril de 2012. Cerraron el primer cuatrimestre del año con un total de 7.502 tn pp, lo que arrojó un avance de 2,6% interanual. Su participación en el total se mantuvo en 9,2%.

Y las ventas al exterior de carnes procesadas totalizaron 421 tn pp en el cuarto mes del año (52,0% anual). En el período enero-abril ascendieron a 1.809 tn pp y resultaron 45,6% inferiores a las del mismo lapso de 2012. De esta forma, su participación en el total descendió de 4,2% a 2,2% entre los períodos considerados.

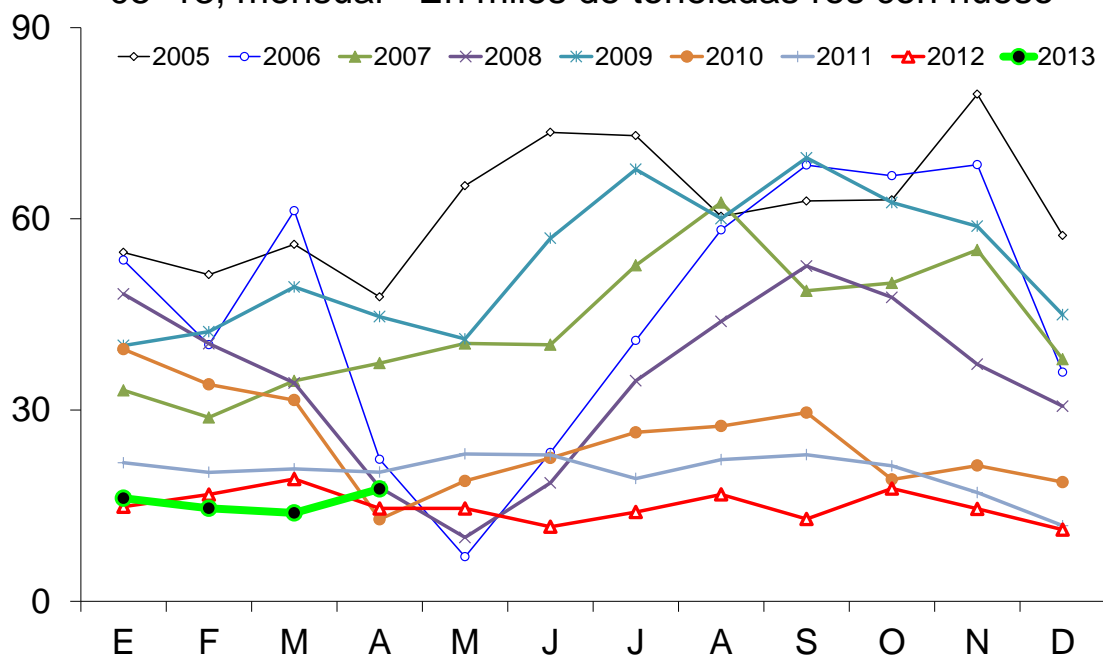
Italia fue el principal destino de las exportaciones de carnes procesadas en los primeros cuatro meses de 2013, con 15,0% del total. Gran Bretaña, Holanda, EE.UU. y Canadá, lo siguieron bien de cerca con 14,3%, 13,8%, 12,0% y 10,1% del total, respectivamente. En conjunto a estos cinco destinos se enviaron dos tercios de las exportaciones totales de estos cortes.

Por su parte, las exportaciones de menudencias y vísceras totalizaron 9.276 tn pp en abril de 2013 (15,0% anual) y en el primer cuatrimestre completaron embarques por 39.719 tn pp. Fueron las que más crecieron (9,1% anual) y, con ello, las que mayor participación relativa ganaron. Su importancia en el total subió de 45,9% a 48,7% entre los períodos señalados.

A Hong Kong y Rusia se envió 60,4% de las exportaciones de menudencias y vísceras en el primer cuatrimestre del año. El primero amplió sus compras 21,5% anual, en tanto que el segundo compró 4,5% menos que un año atrás. Luego se ubicaron Ghana y el Congo (exZaire) con 13,1% y 8,1% del total, respectivamente (+81,4% y +46,6% anual).

EXPORTACIONES DE CARNE VACUNA

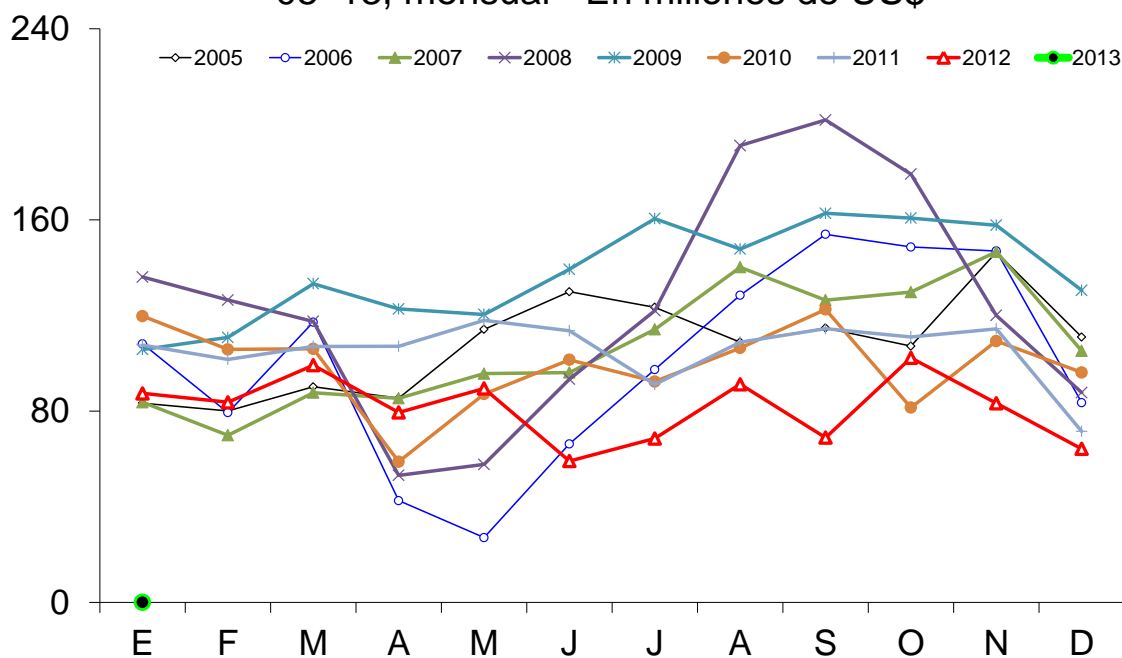
'05-'13, mensual - En miles de toneladas res con hueso



Fuente: CICCRA, con datos del Senasa.

EXPORTACIONES DE CARNE VACUNA

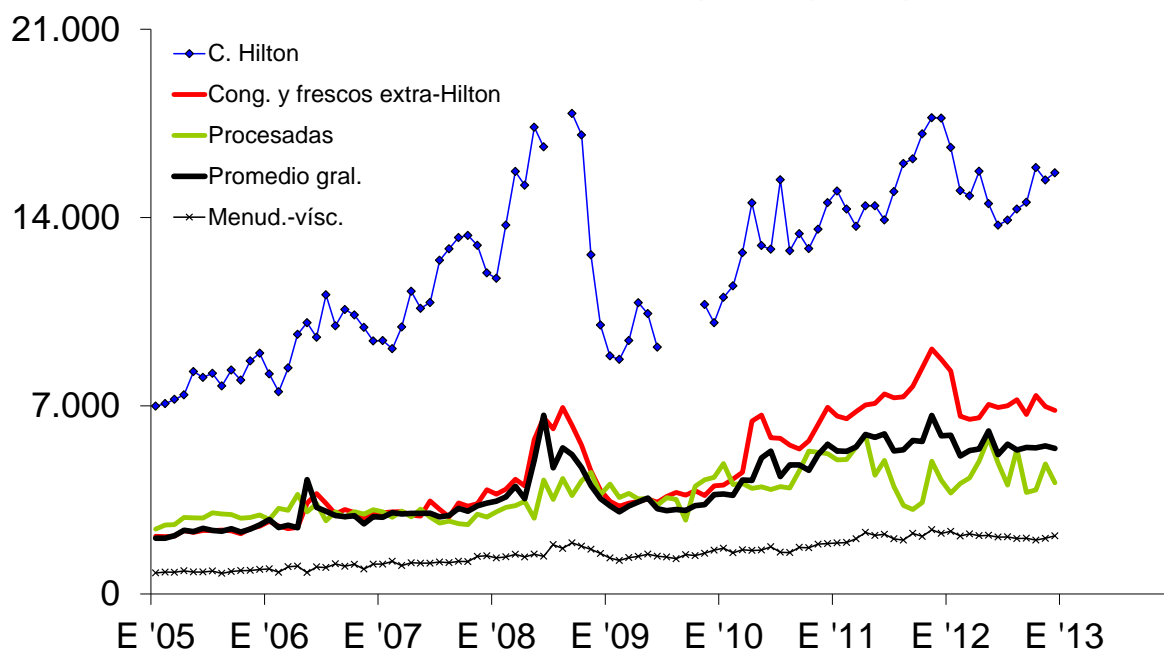
'05-'13, mensual - En millones de US\$



Fuente: CICCRA, con datos del Senasa.

PRECIO EXTERNO DE CARNE Y MENUDENCIAS VACUNAS

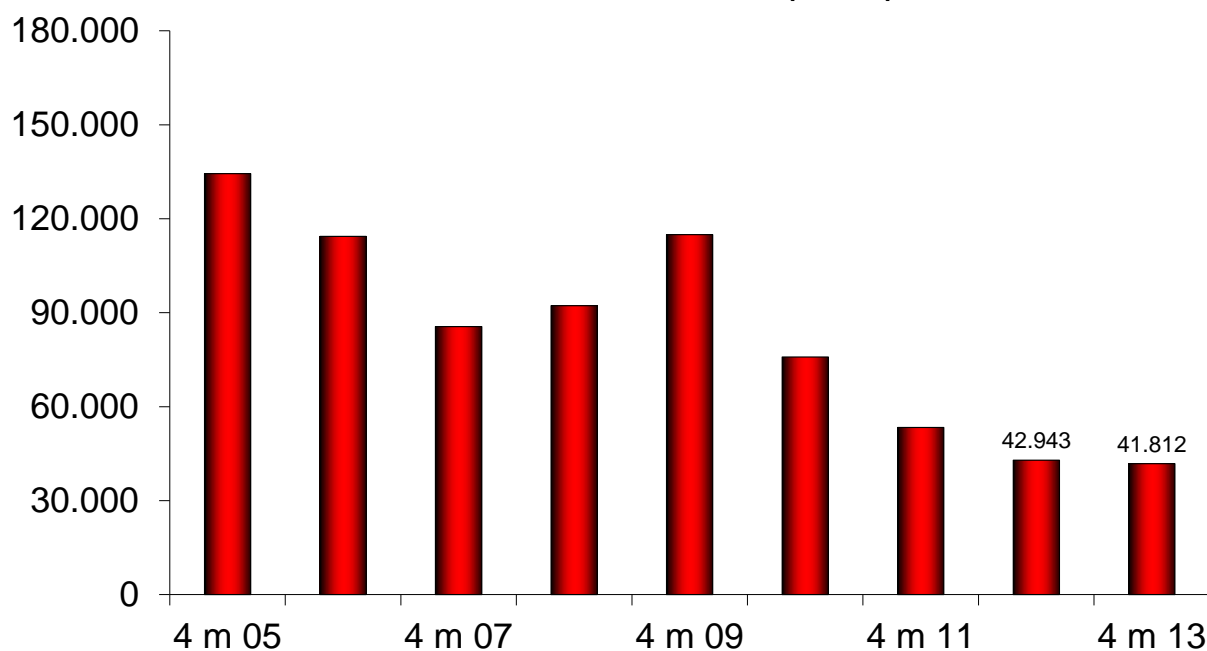
'05-'13, mensual - En US\$ fob por tn peso producto



Fuente: CICCRA, con datos del Senasa.

EXPORTACIONES DE CARNE VACUNA

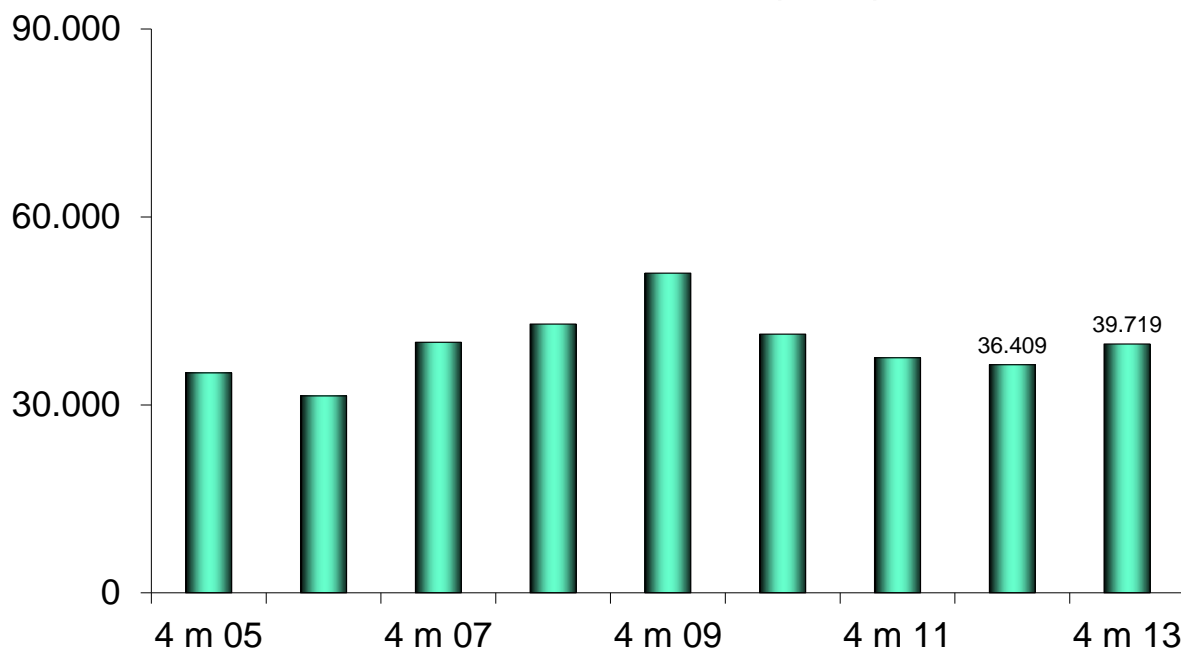
'05-'13, acumulado - En toneladas peso producto



Fuente: CICCRA, con datos del Senasa.

EXPORTACIONES DE MENUDENCIAS VACUNAS

'05-'13, acumulado - En toneladas peso producto

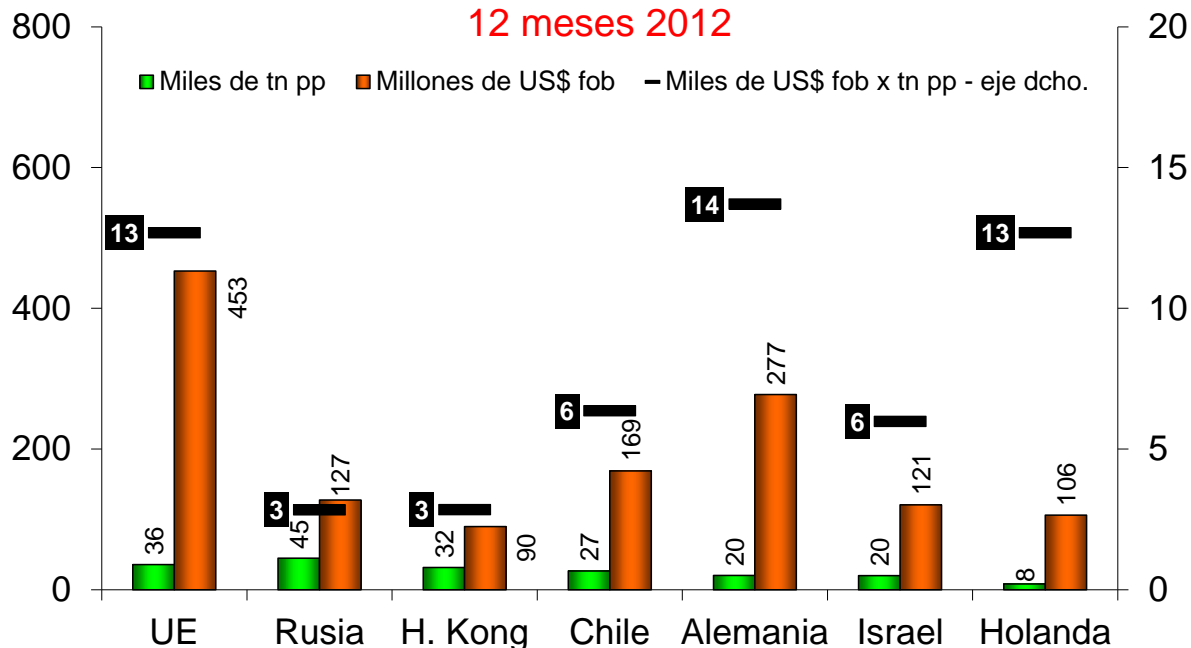


Fuente: CICCRA, con datos del Senasa.

EXPORTACIONES A LOS PRINCIPALES DESTINOS

Carne vacuna y menudencias y vísceras

12 meses 2012

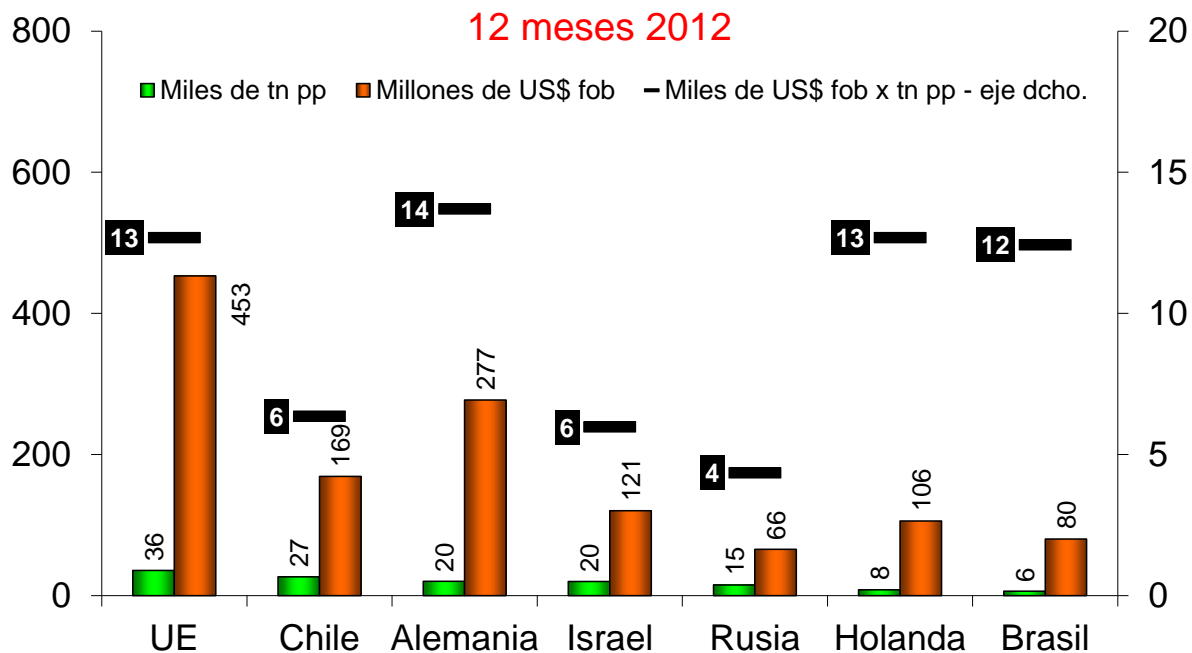


Fuente: CICCRA, con datos del Senasa.

EXPORTACIONES A LOS PRINCIPALES DESTINOS

Carne vacuna

12 meses 2012



Fuente: CICCRA, con datos del Senasa.

4. BANCO DE DATOS:

PRECIO DE LA HACIENDA VACUNA EN PIE							
En pesos por kilogramo vivo							
Período	TOTAL	Novillos	Novillitos	Vaquill.	Terneros	Vacas	Toros
may-12	8,507	9,379	10,731	9,902	11,387	5,359	6,322
abr-13	8,435	9,283	10,573	9,385	10,961	5,349	6,523
may-13	8,242	9,074	10,335	9,179	10,814	5,190	6,034
5 m 13	8,537	9,199	10,476	9,355	10,775	5,528	6,298
Var. % respecto a...							
mes anterior	-2,3%	-2,3%	-2,3%	-2,2%	-1,3%	-3,0%	-7,5%
igual mes año ant.	-3,1%	-3,3%	-3,7%	-7,3%	-5,0%	-3,2%	-4,6%
dic-01	1.198,0%	1.287,5%	1.319,6%	1.213,2%	1.135,9%	1.147,6%	1.492,1%
5 m 12	2,2%	1,3%	3,0%	-0,2%	2,8%	1,1%	-4,4%

Fuente: CICCRA, con datos del Mercado de Liniers S.A..

PRECIO DE LA HACIENDA VACUNA EN PIE							
En dólares 'oficiales' por kilogramo vivo							
Período	TOTAL	Novillos	Novillitos	Vaquill.	Terneros	Vacas	Toros
may-12	1,912	2,108	2,412	2,225	2,559	1,204	1,421
abr-13	1,637	1,802	2,052	1,821	2,127	1,038	1,266
may-13	1,570	1,728	1,968	1,748	2,060	0,989	1,149
5 m 13	1,678	1,808	2,059	1,839	2,117	1,087	1,238
Var. % respecto a...							
mes anterior	-4,1%	-4,1%	-4,1%	-4,0%	-3,2%	-4,8%	-9,2%
igual mes año ant.	-17,9%	-18,0%	-18,4%	-21,4%	-19,5%	-17,9%	-19,1%
dic-01	160,7%	178,7%	185,2%	163,8%	148,2%	150,6%	219,8%
5 m 12	-12,1%	-12,9%	-11,5%	-14,1%	-11,6%	-13,1%	-17,9%

Fuente: CICCRA, con datos del Mercado de Liniers S.A. y del BCRA.

PRECIO DE LA HACIENDA VACUNA EN PIE							
En dólares 'libres' por kilogramo vivo							
Período	TOTAL	Novillos	Novillitos	Vaquill.	Terneros	Vacas	Toros
may-12	1,549	1,708	1,954	1,803	2,073	0,976	1,151
abr-13	0,974	1,072	1,221	1,084	1,266	0,618	0,753
may-13	0,888	0,977	1,113	0,989	1,165	0,559	0,650
5 m 13	1,044	1,124	1,279	1,143	1,315	0,677	0,770
Var. % respecto a...							
mes anterior	-8,9%	-8,8%	-8,8%	-8,8%	-8,0%	-9,5%	-13,7%
igual mes año ant.	-42,7%	-42,8%	-43,0%	-45,2%	-43,8%	-42,7%	-43,5%
5 m 12	-38,2%	-38,8%	-37,7%	-39,5%	-37,8%	-38,8%	-42,3%

Fuente: CICCRA, con datos del Mercado de Liniers S.A. y del mercado cambiario.