

**CÁMARA DE LA INDUSTRIA Y COMERCIO DE CARNES Y  
DERIVADOS DE LA REPUBLICA ARGENTINA**

**INFORME ECONÓMICO MENSUAL**

**Documento N° 149 – Junio 2013**

**Dirección:** Ing. Miguel A. Schiariti

**ÍNDICE GENERAL**

<b>EDITORIAL</b>	<b>1</b>
<b>INDICADORES ECONÓMICOS SECTORIALES</b>	<b>3</b>
1. FAENA VACUNA Y PRODUCCIÓN DE CARNE	3
2. CONSUMO INTERNO	10
3. EVOLUCIÓN DE LAS EXPORTACIONES	13
4. BANCO DE DATOS	
– PRECIO DE LA HACIENDA EN EL MERCADO DE LINIERS	19

**EDITORIAL:****Dijimos en el editorial de nuestro Informe anterior:**

“La política de ganados y carne sostenida por el Ejecutivo Nacional en el último año y medio, concentrada en sostener en el tiempo un tipo de cambio no competitivo para nuestro sector con el objetivo de disminuir las exportaciones para volcar al consumo interno la casi totalidad de la carne producida, va camino a generar los mismos problemas que ya se provocaron con la cadena triguera. De continuarse en el tiempo, nos encontraremos primero con una nueva liquidación de stocks y luego con el desabastecimiento interno y fuerte caída del consumo, como ya ocurrió en 2010”.

“El sostenimiento de esta política antigandera pone de manifiesto la falta de conocimiento que tienen los funcionarios responsables sobre el sector agropecuario y las cadenas de comercialización cárnicas, dado que al deprimir intencionalmente el precio del ganado bovino, impiden el desarrollo de las cadenas avícola y porcina, generando gravísimas pérdidas económicas y en ocupación de mano de obra.”

“Para decirlo de otra manera: deprimir artificialmente el precio de la carne vacuna no sólo perjudica al sector bovino, sino que también impide el desarrollo de la avicultura y de la porcicultura. Esto tiene un agravante y es que cuando el precio de la carne vacuna vuelva a aumentar de manera desproporcionada, los productores de las carnes sustitutas no estarán en condiciones de abastecer el aumento brusco de la demanda que el aumento del precio de la carne vacuna generará para sus productos, recalentando también los precios de los productos sustitutos.”

**Lo dicho en los párrafos precedentes tiene la misma validez del mes pasado, con el agravante de que cada nuevo mes en el que se sostiene la actual política debilita un poco más a cada uno de los eslabones de la cadena de ganados y carnes preanunciando una nueva crisis sectorial, la que juntamente con la nueva liquidación ganadera generará nuevos cierres de fábricas y despidos de personal.**

En junio la industria frigorífica cárnica mantuvo su nivel de actividad, con una faena de alrededor de un millón de cabezas, tal como se viene observando desde julio del año pasado. En términos absolutos, se faenaron casi 133 mil cabezas más que en junio de 2012. Y el crecimiento de la faena siguió explicado por la creciente participación de las hembras. Ya se cumplieron quince meses consecutivos en los cuales la expansión de la actividad sectorial estuvo explicada básicamente por el mayor crecimiento relativo de la faena de hembras.

La participación de las hembras en la faena total se ubicó en 42,5% el mes pasado y registró un alza de un punto porcentual en términos interanuales. Con esto, ya se cumplieron ocho meses consecutivos de la finalización del proceso de retención de vientres/recomposición de existencias que se inició en la primavera de 2009. **Pero, hasta el momento no se puede afirmar que el ciclo ganadero haya ingresado nuevamente en una fase de liquidación de existencias. Sin embargo, la caída del precio del kg vivo de ternero de la presente campaña y la falta de interés de los productores en la compra de vaquillonas entoradas o para entorar, lleva a pensar que una nueva etapa de liquidación está por comenzar.**

En el primer semestre de 2013 el mercado interno absorbió 93,1% de la producción total de carne vacuna. Tal como se destacó en Informes previos, solamente en 2001 el

mercado interno tuvo una importancia relativa apenas mayor (0,8 puntos porcentuales más alta). Lo que varió fue el factor explicativo. En aquella ocasión se registró un cierre masivo de mercados externos, producto de un brote muy amplio de fiebre aftosa en nuestro país. En esta ocasión fue como consecuencia de las políticas macroeconómicas y sectoriales que viene implementando el gobierno argentino tal como lo dijéramos en Informes anteriores.

El consumo de carne vacuna por habitante, promedio móvil de 12 meses, se ubicó en 61,1 kg/año en el sexto mes del corriente año, acumulando un crecimiento de 7,7% anual. Y con respecto al máximo relativo verificado en 2009, la retracción se mantuvo en 12,9% (ver gráfico en pág. N° 12).

En mayo de 2013 las exportaciones de carne vacuna totalizaron 11.234 toneladas peso producto (tn pp) y se ubicaron 14,5% por encima de las certificadas en el quinto mes de 2012. Al medirlas en toneladas res con hueso, las exportaciones ascendieron a 16.785,2, resultando 15,2% mayores a las verificadas en mayo del año pasado.

Del total de los embarques de estos cortes, 30% se exportó a Chile, destino al cual los envíos mostraron una tasa de crecimiento de 10,6% anual. Luego se ubicaron Israel con 20,2% (-15,8% anual) y Rusia con 18,8% (0,6% anual). En cuarto y quinto lugar se mantuvieron dos destinos nuevos, China (6,0%; 2.460 tn pp) y Marruecos (5,2%; 2.121 tn pp). A continuación se ubicaron Brasil (4,7%) y Alemania (4,4%), destinos que redujeron sus compras 34,2% y 33,0% anual, respectivamente.

## INDICADORES ECONÓMICOS SECTORIALES:

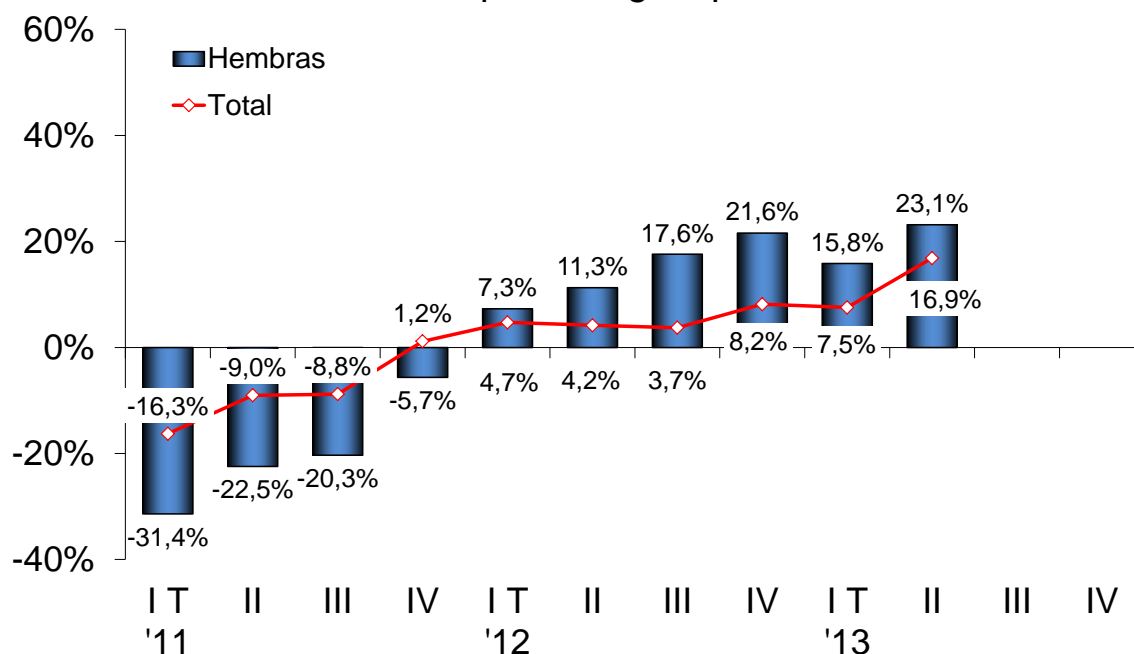
## 1. FAENA Y PRODUCCIÓN DE CARNE:

En junio la industria frigorífica cárnica mantuvo su nivel de actividad, con una faena de alrededor de un millón de cabezas, tal como se viene observando desde julio del año pasado. No obstante ello, en términos interanuales la faena mostró un avance de 15,1%, explicado totalmente por el bajísimo nivel de actividad registrado en el sexto mes del año pasado, el más bajo de los últimos 34 junios. En términos absolutos, se faenaron casi 133 mil cabezas más que en junio de 2012. Y el crecimiento de la faena siguió explicado la creciente participación de las hembras.

En junio de 2013 la faena total creció 15,1% anual, producto del aumento de la faena de hembras de 17,8% anual combinado con un avance de la de machos de 13,2% anual. Es decir, las hembras siguieron ganando participación en la faena total, aunque en el último mes los guarismos resultaron más parejos. Ya se cumplieron quince meses consecutivos en los cuales la expansión de la actividad sectorial estuvo explicada básicamente por el mayor crecimiento relativo de la faena de hembras.

## FAENA TOTAL Y DE HEMBRAS

2011-2013\* - Var. % respecto a igual período del año anterior



Fuente: CICCRA, s/ ONCCA y estim. propias ('12/'13). \* '11/'12/'13 provisorio.

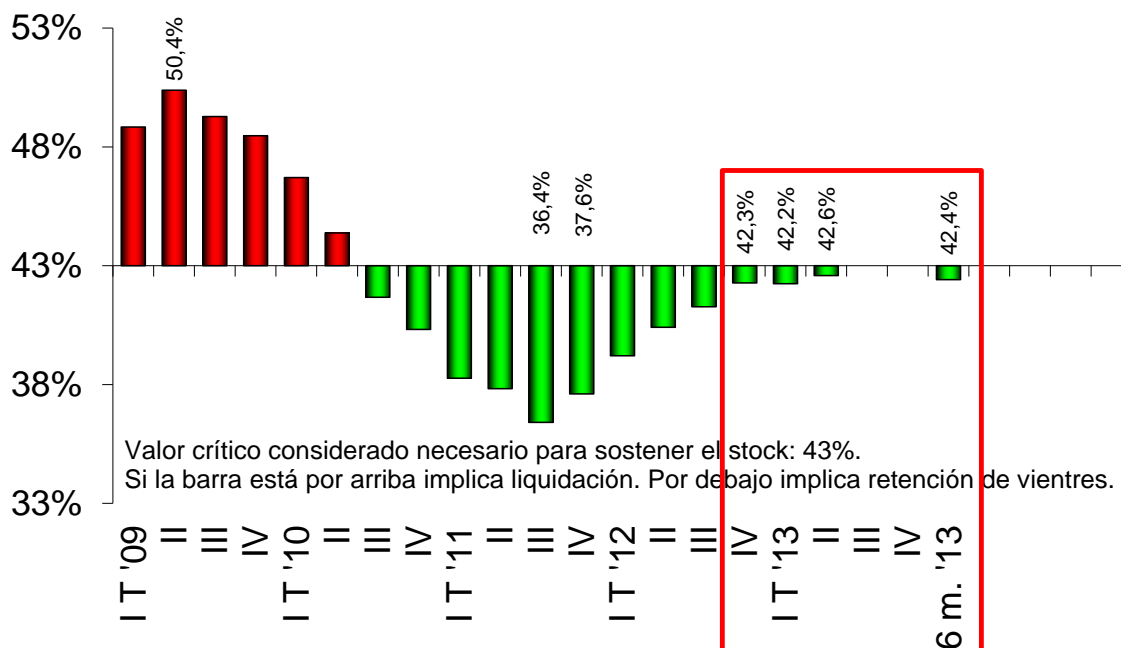
La participación de las hembras en la faena total se ubicó en 42,5% el mes pasado y registró un alza de un punto porcentual en términos interanuales. Con esto, ya se cumplieron ocho meses consecutivos de la finalización del proceso de retención de vientres/recomposición de existencias que se inició en la primavera de 2009. Pero, hasta el momento no se puede afirmar que el ciclo ganadero haya ingresado nuevamente en una fase de liquidación de existencias. Sin embargo, la caída del precio del kg vivo de ternero de la presente campaña y la falta de interés de los productores en la compra de vaquillonas

entoradas o para entorar, lleva a pensar que una nueva etapa de liquidación está por comenzar.

En el segundo trimestre del año se faenaron 3,16 millones de cabezas, lo que representó un avance de 16,9% con respecto al alicaído segundo trimestre de 2012. En términos absolutos se volcaron al mercado 456 mil cabezas adicionales. Del total faenado, 42,6% (+2,2 puntos porcentuales anuales) correspondió a hembras, las que a su vez explicaron 55,5% del crecimiento de la faena total en relación al mismo período del año pasado. La faena de hembras mostró un aumento de 23,1% anual, lo que implicó que se enviaron al mercado 253 mil cabezas más que en abril-junio de 2012.

Y con estos guarismos, el primer semestre del año registró una faena total de 6,18 millones de cabezas, que se ubicó 12,1% por encima de la de un año atrás. Del total, 42,4% fueron hembras (+2,6 puntos porcentuales anuales) y el resto machos. En tanto, cuando se analizan las variaciones interanuales, casi dos tercios del crecimiento de la faena total se explicaron por el sacrificio de hembras. En relación a lo observado en el mismo período de 2012, se registró una leve desaceleración, ya que había llegado a representar casi 80% del crecimiento de la faena total.

### FAENA DE HEMBRAS 2009-2013\* - trimestral - En % del total



Fuente: CICCRA, s/ ONCCA y estim. propias ('12/'13). \* '11/'12/'13 provisorio.

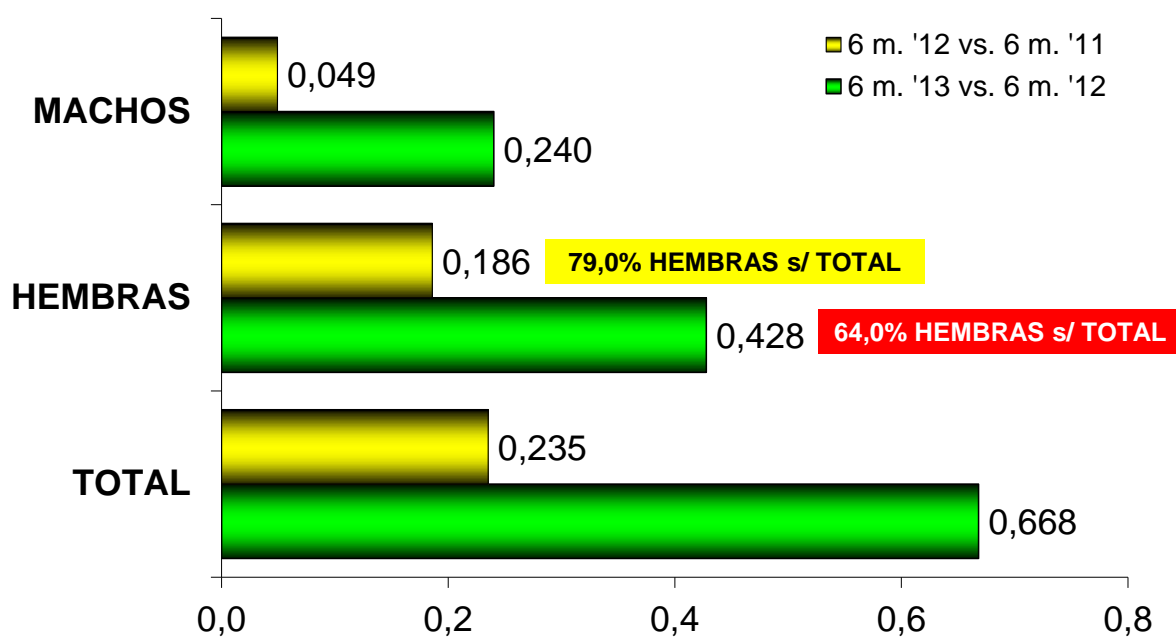
En junio se produjeron alrededor de 225 mil toneladas res con hueso (tn r/c/h) de carne vacuna, volumen que resultó 12,1% mayor al registrado en el pobrísimo junio del año anterior. Todo el crecimiento de la producción se explicó por el avance de la faena total, ya que el peso promedio de la res en gancho experimentó una caída de 2,6% anual (a 223 kg/res gancho). En términos absolutos, se produjeron 24.343 tn r/c/h más que en el sexto mes de 2012.

En el segundo trimestre del año se produjeron 704 mil tn r/c/h de carne vacuna, es decir 13,1% más que en el segundo cuarto de 2012. En gran medida, el crecimiento de la producción se explicó por el bajísimo nivel de actividad registrado en el segundo trimestre del año pasado.

Al considerar el primer semestre de 2013, la producción de carne vacuna ascendió a 1,377 millones de tn r/c/h, lo que significó un crecimiento de 9,4% interanual. En términos absolutos, la producción aumentó en 118,3 mil tn r/c/h. Y con relación al piso de enero-junio de 2011, la producción de carne vacuna acumuló un avance de 13,2% (+161 mil tn r/c/h). No obstante lo cual, se mantuvo ubicada 15,9% por debajo del 'máximo' alcanzado en el mismo lapso de 2009 (-261 mil tn r/c/h).

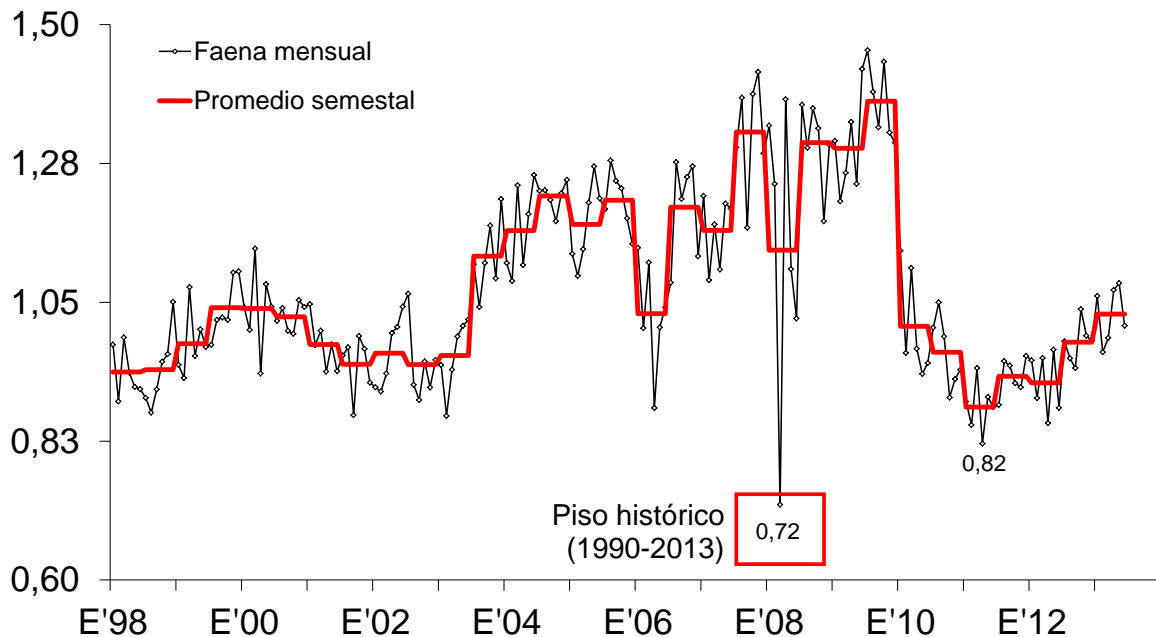
## EXPLICACIÓN DE LA VARIACIÓN DE LA FAENA TOTAL

Var. absoluta (millones de cab.)



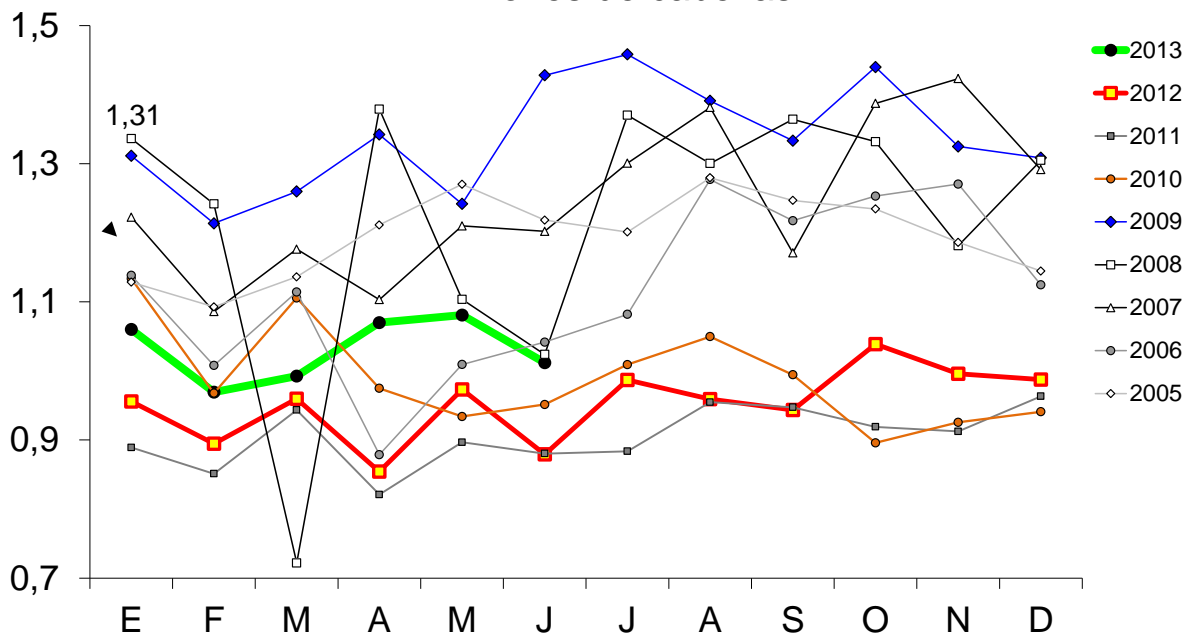
Fuente: CICCRA, s/ ONCCA y estim. propias ('12/'13). \* '11/'12/'13 provisorio.

### FAENA DE GANADO VACUNO En millones de cabezas



Fuente: CICCRA, s/ ONCCA y estim. propias ('12/'13). \* '11/'12/'13 provisorio.

### FAENA DE GANADO VACUNO En millones de cabezas

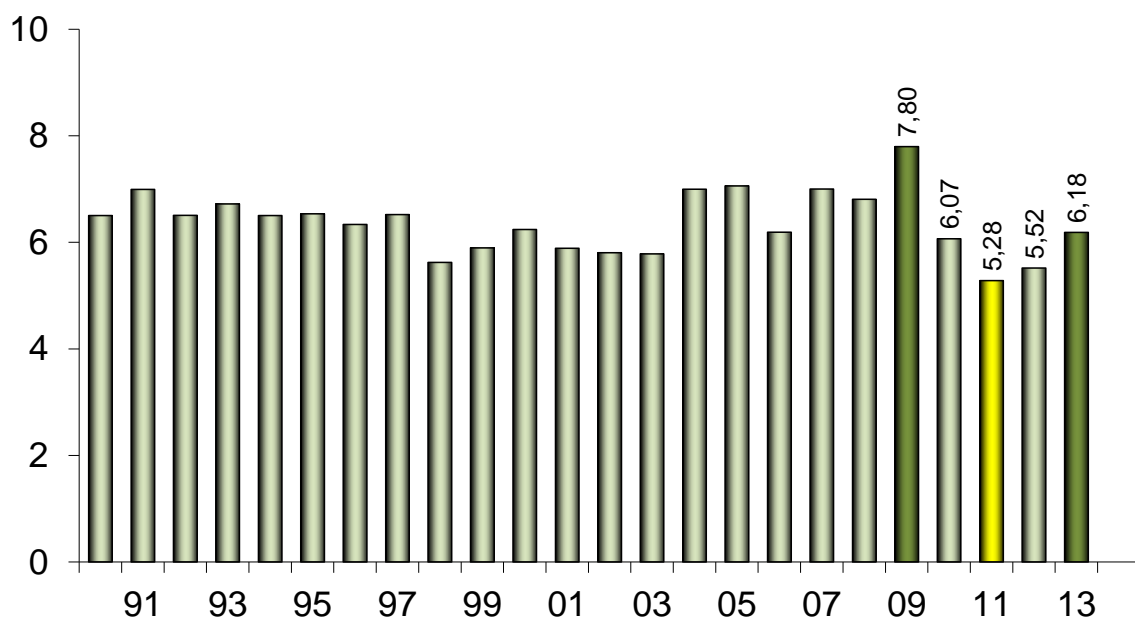


Fuente: CICCRA, s/ ONCCA y estim. propias ('12/'13). \* '11/'12/'13 provisorio.



### FAENA DE HACIENDA VACUNA

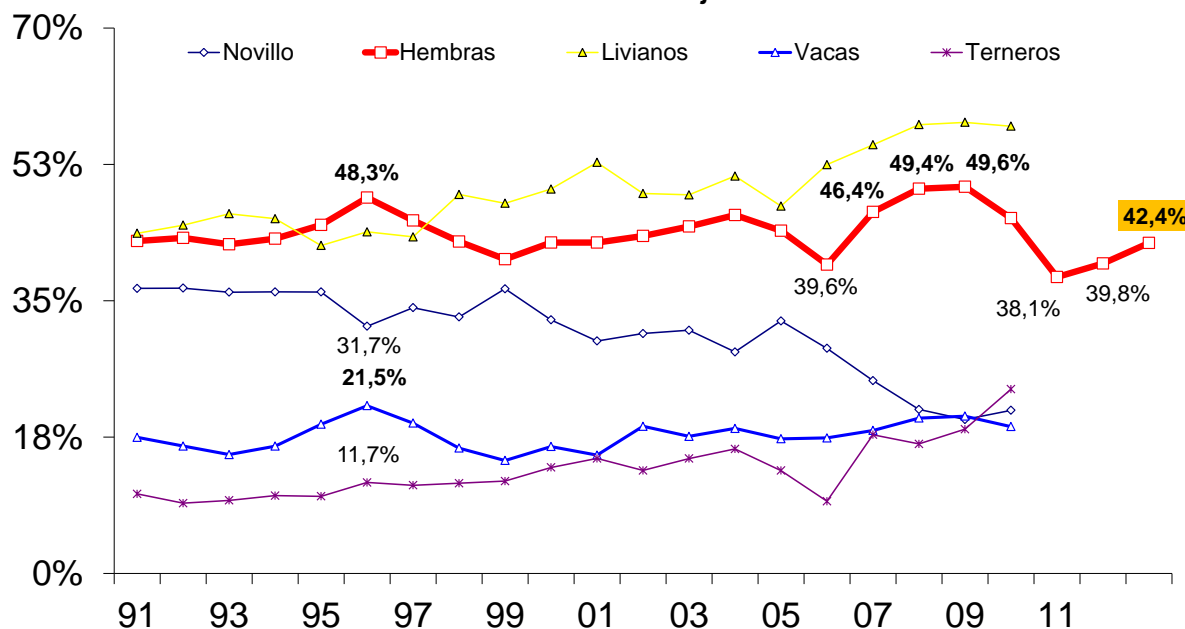
6 meses de 1990-2013\* - En millones de cabezas



Fuente: CICCRA, s/ ONCCA y estim. propias ('12/'13). \* '11/'12/'13 provisorio.

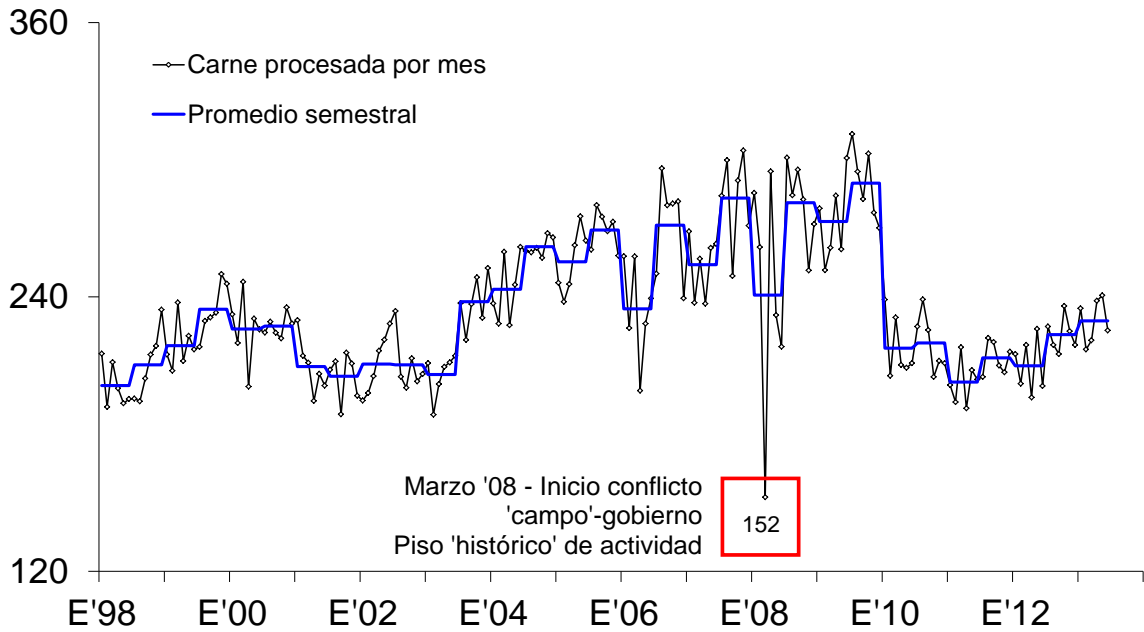
### FAENA DE CATEGORÍAS SELECCIONADAS - EVOLUCIÓN

En % de la faena total - Enero-junio de cada año



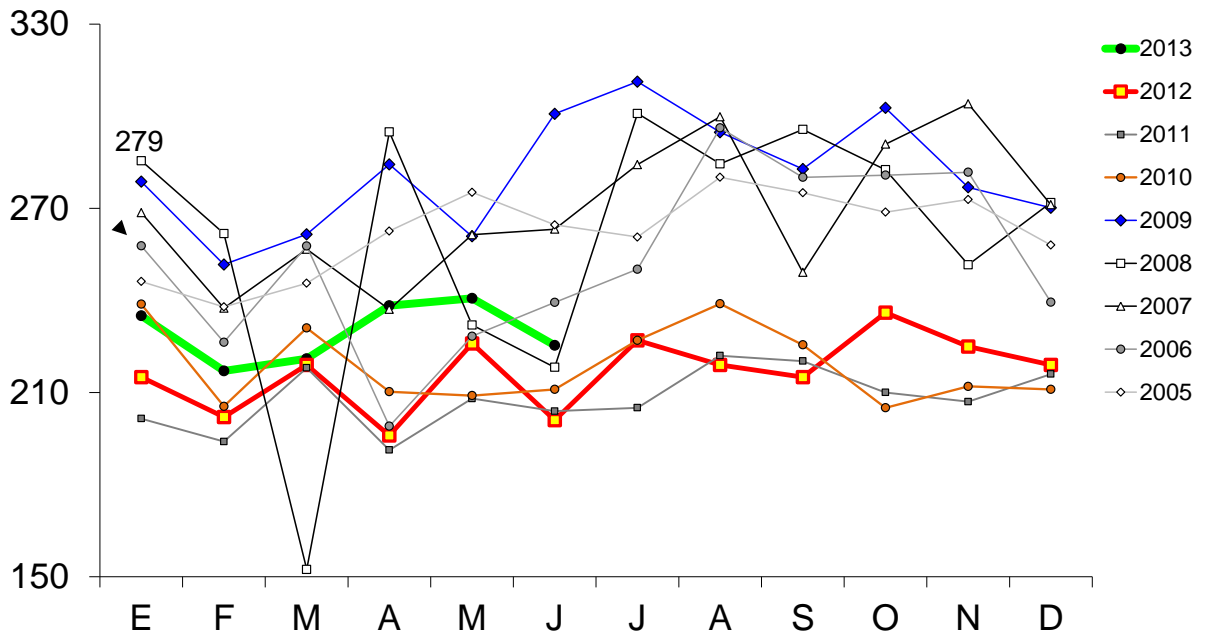
Fuente: CICCRA, s/ ONCCA y estim. propias ('12/'13). \* '11/'12/'13 provisorio.

### PRODUCCION DE CARNE VACUNA En miles de toneladas r/c/h



Fuente: CICCRA, s/ ONCCA y estim. propias ('12/'13). \* '11/'12/'13 provisorio.

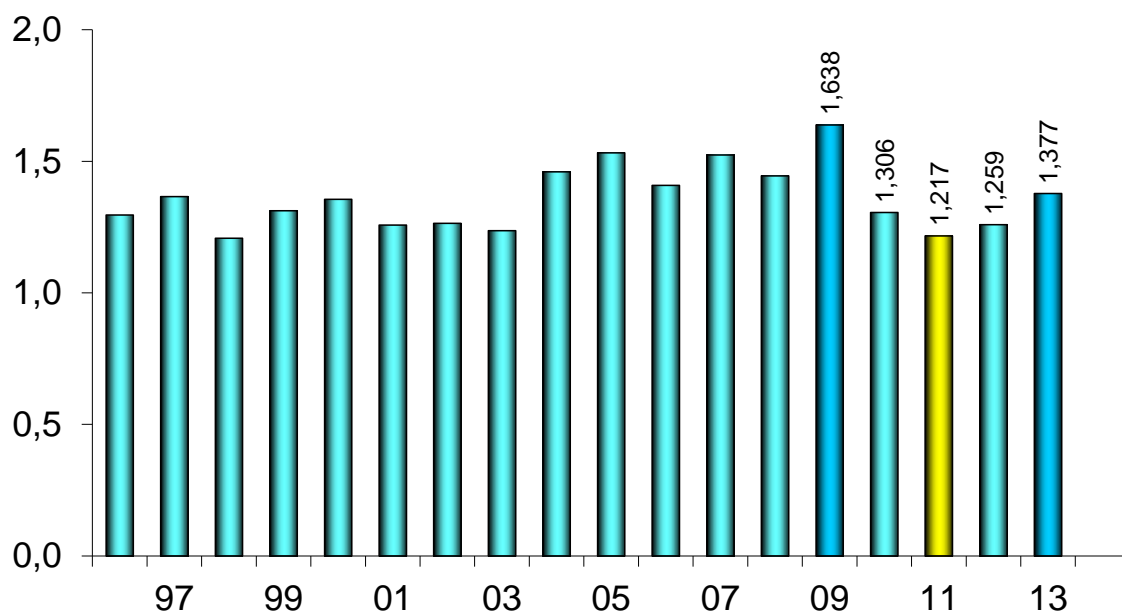
### PRODUCCIÓN DE CARNE VACUNA En miles de toneladas r/c/h



Fuente: CICCRA, s/ ONCCA y estim. propias ('12/'13). \* '11/'12/'13 provisorio.

### PRODUCCION DE CARNE VACUNA

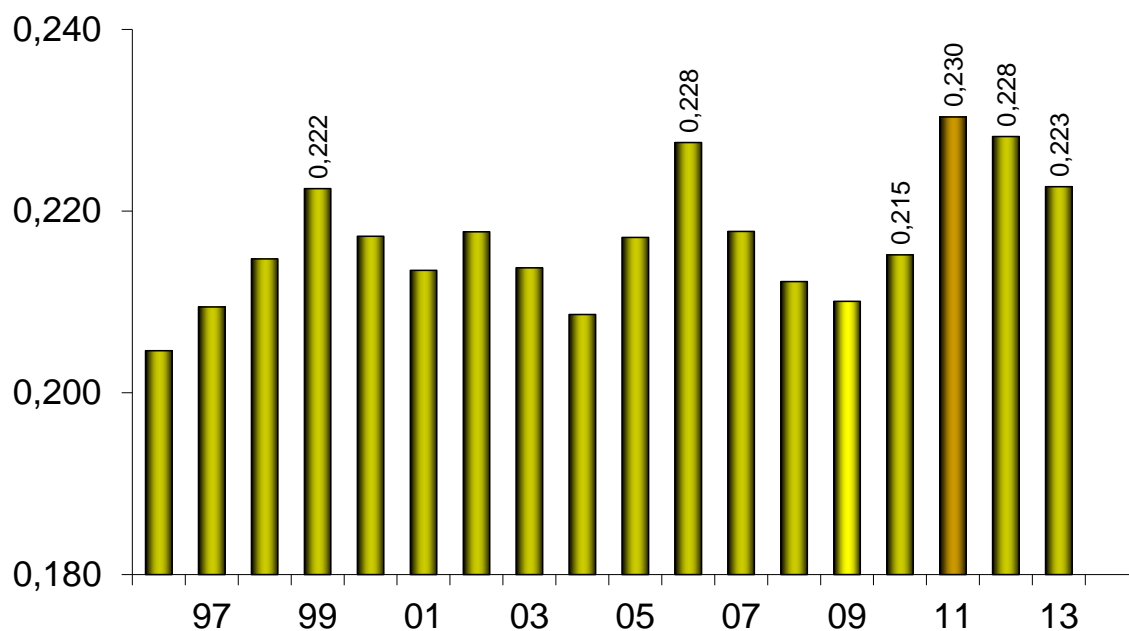
6 meses de 1990-2013\* - En millones de toneladas r/c/h



Fuente: CICCRA, s/ ONCCA y estim. propias ('12/'13). \* '11/'12/'13 provisorio.

### PESO PROMEDIO DE LA HACIENDA FAENADA

6 meses de 1996-2013\* - En toneladas res c/hueso/gancho



Fuente: CICCRA, s/ ONCCA y estim. propias ('12/'13). \* '11/'12/'13 provisorio.

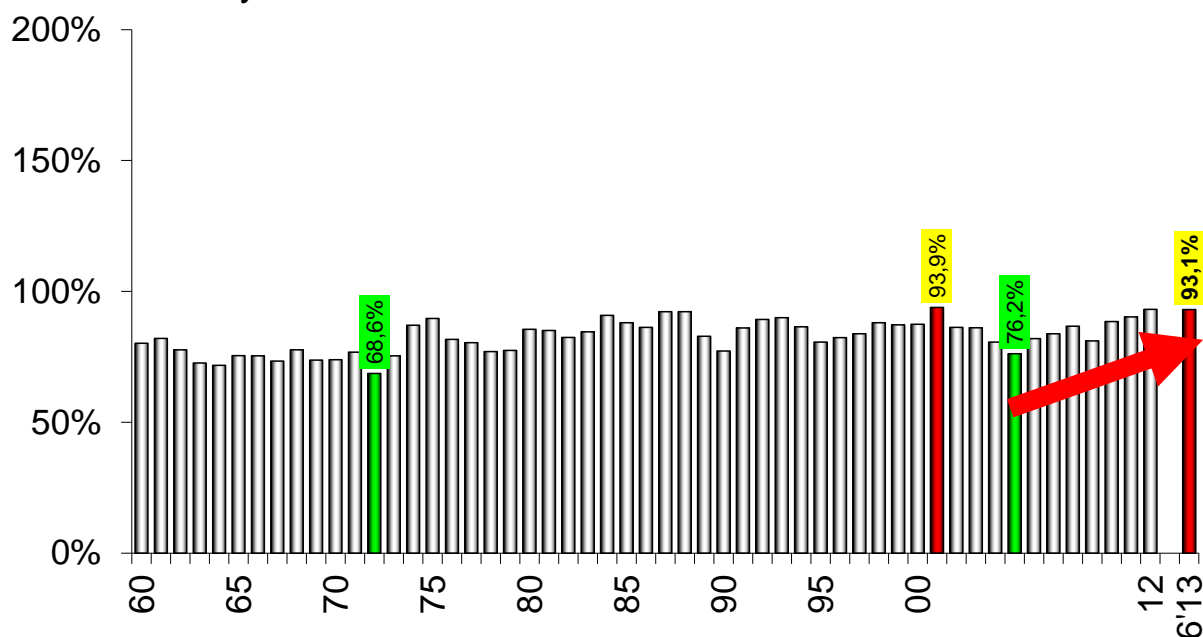
## 2. CONSUMO INTERNO:

En el primer semestre de 2013 el mercado interno absorbió 93,1% de la producción total de carne vacuna. Tal como se destacó en Informes previos, solamente en 2001 el mercado interno tuvo una importancia relativa apenas mayor (0,8 puntos porcentuales más alta). Lo que varió fue el factor explicativo. En aquella ocasión se registró un cierre masivo de mercados externos, producto de un brote muy amplio de fiebre aftosa en nuestro país. En esta ocasión fue como consecuencia de las políticas macroeconómicas y sectoriales que viene implementando el gobierno argentino.

En términos absolutos, en enero-junio de 2013 se volcaron 1,282 millones de tn r/c/h al consumo de las 1,377 millones de tn r/c/h producidas, de manera que sólo se exportaron 95,2 mil tn r/c/h. El consumo interno recibió 114,7 mil tn r/c/h más que en el primer semestre de 2012 (9,8% anual), en tanto que las exportaciones resultaron apenas 3,6 mil tn r/c/h mayores (3,9% anual).

### CONSUMO INTERNO DE CARNE VACUNA

1960-2012 y 6 meses 2013 - En miles de toneladas res con hueso



Fuente: CICCRA, con datos de ONCCA y SENASA.

Y con estos guarismos, el consumo de carne vacuna por habitante, promedio móvil de 12 meses, se ubicó en 61,1 kg/año en el sexto mes del corriente año, acumulando un crecimiento de 7,7% anual. Y con respecto al máximo relativo verificado en 2009, la retracción se mantuvo en 12,9%.

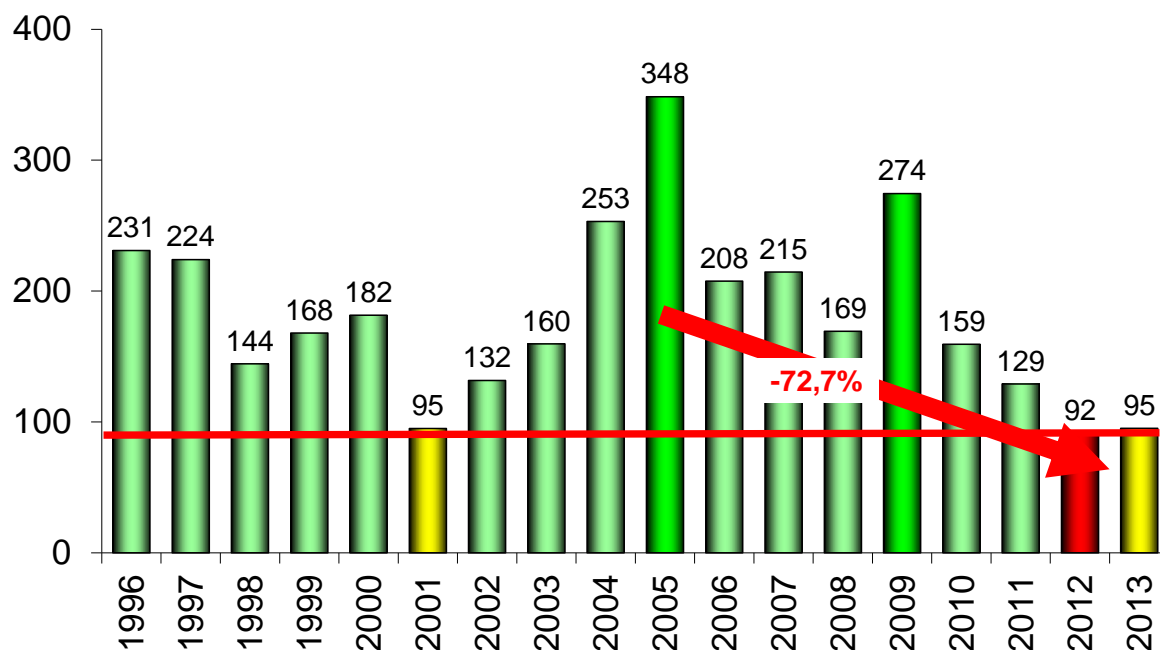
**OFERTA Y DEMANDA DE CARNE VACUNA**

Período	Producción	Exportación	Consumo total	Consumo per cápita	Exportación	Consumo total
	Tn res c/hueso	Tn res c/hueso	Tn res c/hueso	Pr. móv. 12 m.	s/faena total	s/faena total
<b>12 meses de...</b>						
2009	3.376.401	638.212	2.738.189		18,9%	81,1%
2010	2.624.964	302.034	2.322.930		11,5%	88,5%
2011	2.496.879	243.722	2.253.157		9,8%	90,2%
2012	2.600.000	178.706	2.421.294		6,9%	93,1%
<b>6 meses de...</b>						
2009	1.637.856	274.497	1.363.359	70,2	16,8%	83,2%
2010	1.305.518	159.351	1.146.167	62,5	12,2%	87,8%
2011 *	1.216.662	129.085	1.087.577	55,6	10,6%	89,4%
2012 *	1.259.000	91.607	1.167.393	56,8	7,3%	92,7%
2013 *	1.377.309	95.189	1.282.120	61,1	6,9%	93,1%
Var. % '13-'12	<b>9,4%</b>	<b>3,9%</b>	<b>9,8%</b>	<b>7,7%</b>	<b>-5,0%</b>	<b>0,4%</b>
Var. abs. '13-'12	<b>118.309</b>	<b>3.582</b>	<b>114.727</b>	<b>4,4</b>	<b>-0,4%</b>	<b>0,4%</b>

Fuente: CICCRA, con datos de ONCCA, Senasa, INDEC y estimaciones propias. \* Provisorios.

**EXPORTACIONES DE CARNE VACUNA**

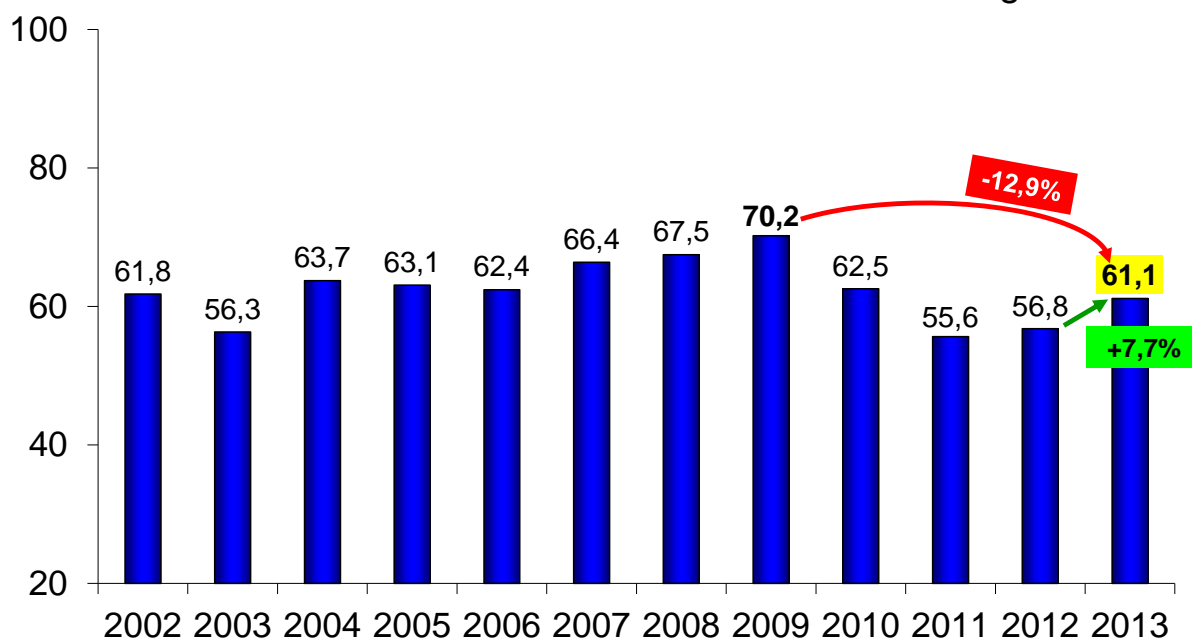
6 meses '96-'13\* - En miles de toneladas res con hueso



Fuente: CICCRA, con datos de ONCCA y SENASA.

**CONSUMO DE CARNE VACUNA POR HABITANTE**

6 meses '02-'13\* - Promedio móvil 12 meses - En kg/año



Fuente: CICCRA, estimación propia. \* '11/'12/'13 provisorio.

### 3. EVOLUCIÓN DE LAS EXPORTACIONES:

Según el SENASA, en mayo de 2013 las exportaciones de carne vacuna totalizaron 11.234 toneladas peso producto (tn pp) y se ubicaron 14,5% por encima de las certificadas en el quinto mes de 2012. Al medirlas en toneladas res con hueso, las exportaciones ascendieron a 16.785,2, resultando 15,2% mayores a las verificadas en mayo del año pasado.

En los primeros cinco meses del año, las exportaciones de carne ascendieron a 53.347 tn pp y en relación a igual período de 2012 resultaron 1,1% superiores. No obstante lo cual, su participación en el total pasó de 54,5% a 52,6% entre los períodos considerados. Esto se debió al mayor dinamismo que exhibieron las exportaciones de menudencias y vísceras, que crecieron 9,1% en términos anuales y llegaron a un total de 48.154 tn pp.

En el quinto mes del año se embarcaron 8.180 tn pp de carne congelada y fresca extra Hilton (21,7% anual), totalizando 40.911 tn pp en los primeros cinco meses del año (4,8% anual) que fueron distribuidas entre 49 mercados. Su participación en el total se mantuvo en 40,3% entre los períodos analizados.

Del total de los embarques de estos cortes, 30% se exportó a Chile, destino al cual los envíos mostraron una tasa de crecimiento de 10,6% anual. Luego se ubicaron Israel con 20,2% (-15,8% anual) y Rusia con 18,8% (0,6% anual). En cuarto y quinto lugar se mantuvieron dos destinos nuevos, China (6,0%; 2.460 tn pp) y Marruecos (5,2%; 2.121 tn pp). A continuación se ubicaron Brasil (4,7%) y Alemania (4,4%), destinos que redujeron sus compras 34,2% y 33,0% anual, respectivamente.

En tanto, en mayo se exportaron 2.535 tn pp de cortes Hilton, es decir 8,6% menos que en el quinto mes de 2012. Y con esto, en los primeros cinco meses del año los embarques de cortes Hilton totalizaron 10.071 tn pp, resultando casi idénticos a los de enero-mayo de 2012 (-0,1% anual; su importancia relativa descendió 0,5 puntos porcentuales, hasta ubicarse en 9,9%). De esta forma, y más allá de que en once meses ya se exportó 13,5% más de cortes que en todo el ciclo anterior ('11-'12), una vez más la Argentina habrá incumplido el cupo anual que le asigna la Unión Europea, el cual asciende a 30 mil tn pp.

Las ventas al exterior de carnes procesadas totalizaron 519 tn pp en mayo (63,7% anual) y en el período enero-mayo ascendieron a 2.365 tn pp (-35,1% anual). Su participación en el total descendió de 3,8% a 2,3% entre los períodos considerados.

Sobre un total de 26 mercados, Italia fue el principal destino de las exportaciones de carnes procesadas en los primeros cinco meses de 2013, con 17,7% del total. Canadá, Holanda, EE.UU. y Gran Bretaña, lo siguieron bien de cerca con 16,3%, 12,6%, 12,2% y 11,8% del total, respectivamente. En conjunto a estos cinco destinos se envió más de 70% de las exportaciones totales de estos cortes.

Por último, en mayo se exportaron 7.835 tn pp de menudencias y vísceras (1,5% anual) y en los primeros cinco meses del año se completaron embarques por 48.154 tn pp. Fueron las que más crecieron (9,1% anual) y, con ello, las que mayor participación relativa ganaron. Su importancia en el total subió de 45,5% a 47,4% entre los períodos señalados.

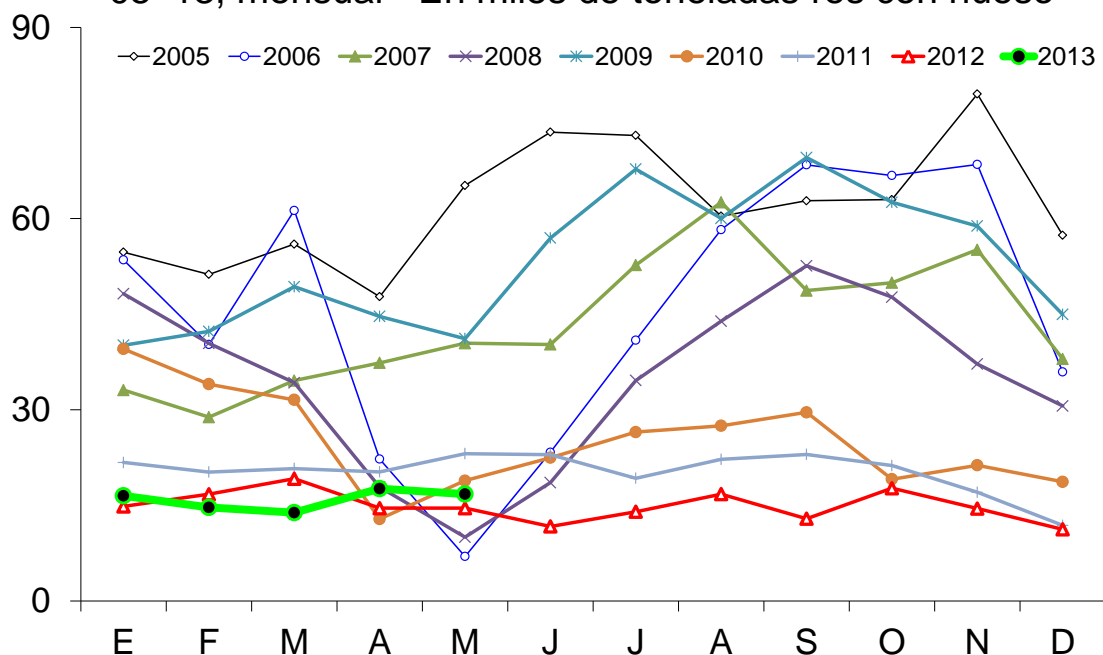
A Hong Kong y Rusia se envió 62,1% de las exportaciones de menudencias y vísceras en enero-mayo del corriente año. El primer destino amplió sus compras a un ritmo

de 25,2% anual, en tanto que el segundo compró apenas 1,3% más que igual lapso del año anterior. Luego se ubicaron Ghana y el Congo (exZaire) con 11,9% y 7,8% del total, respectivamente (72,2% y 20,8% anual).



### EXPORTACIONES DE CARNE VACUNA

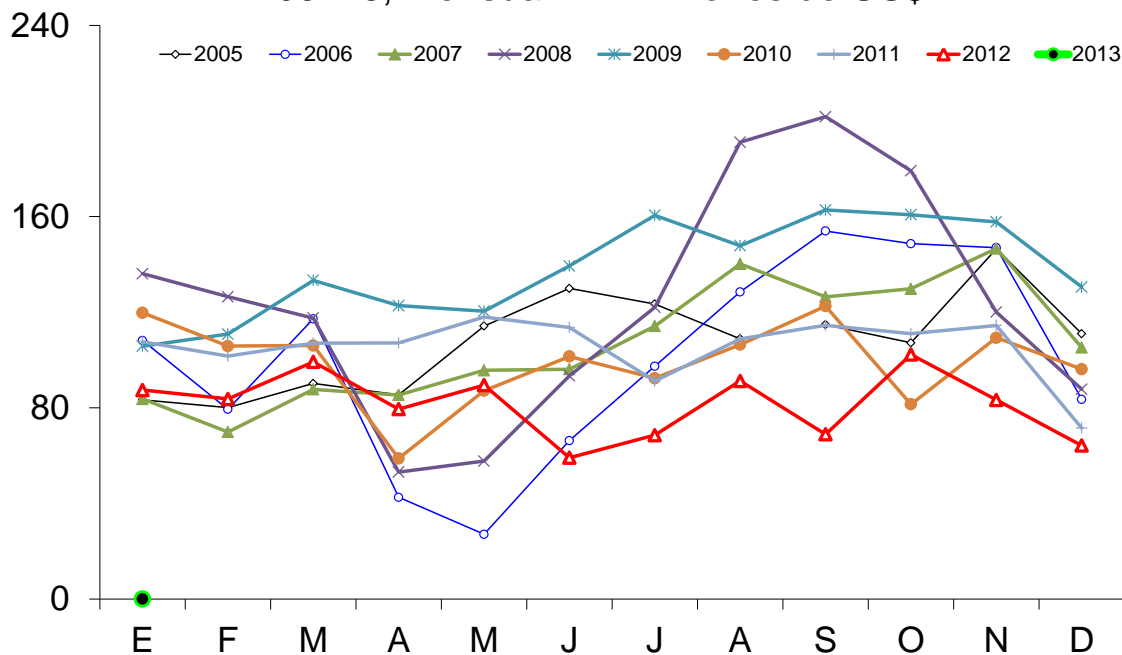
'05-'13, mensual - En miles de toneladas res con hueso



Fuente: CICCRA, con datos del Senasa.

### EXPORTACIONES DE CARNE VACUNA

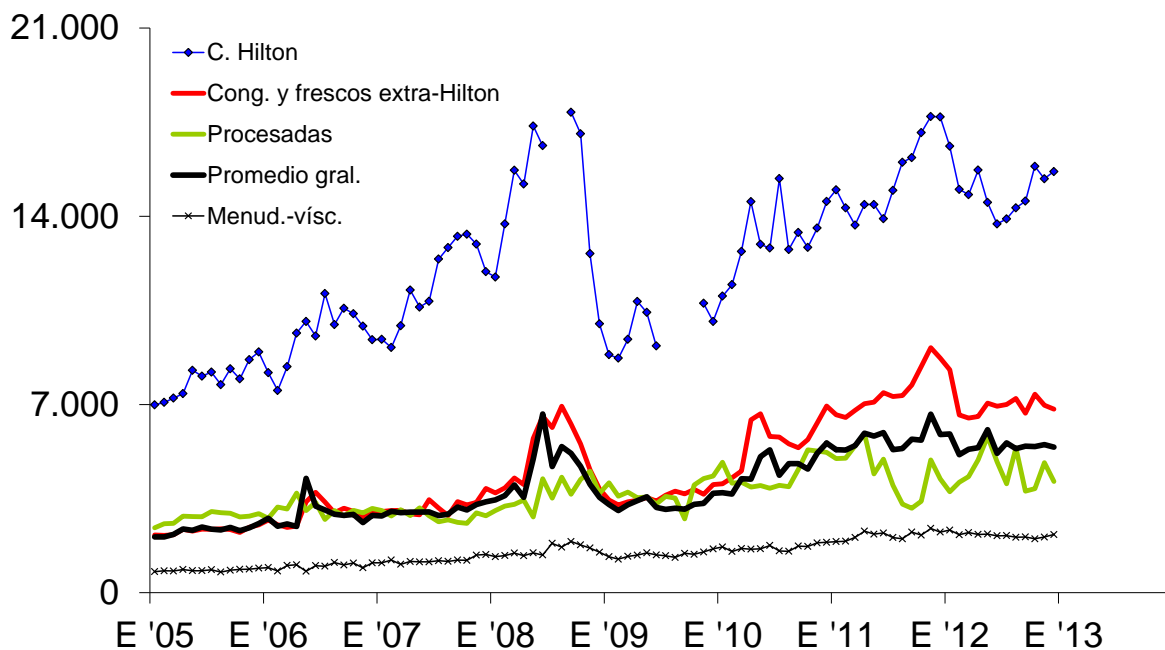
'05-'13, mensual - En millones de US\$



Fuente: CICCRA, con datos del Senasa.

### PRECIO EXTERNO DE CARNE Y MENUDENCIAS VACUNAS

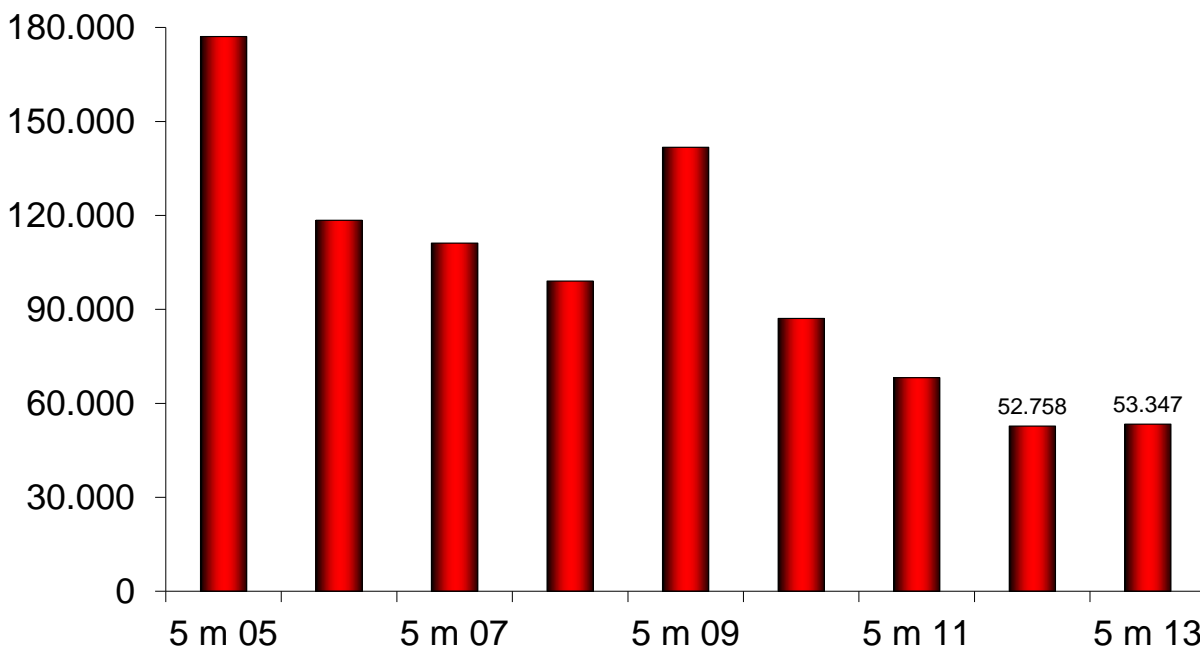
'05-'13, mensual - En US\$ fob por tn peso producto



Fuente: CICCRA, con datos del Senasa.

### EXPORTACIONES DE CARNE VACUNA

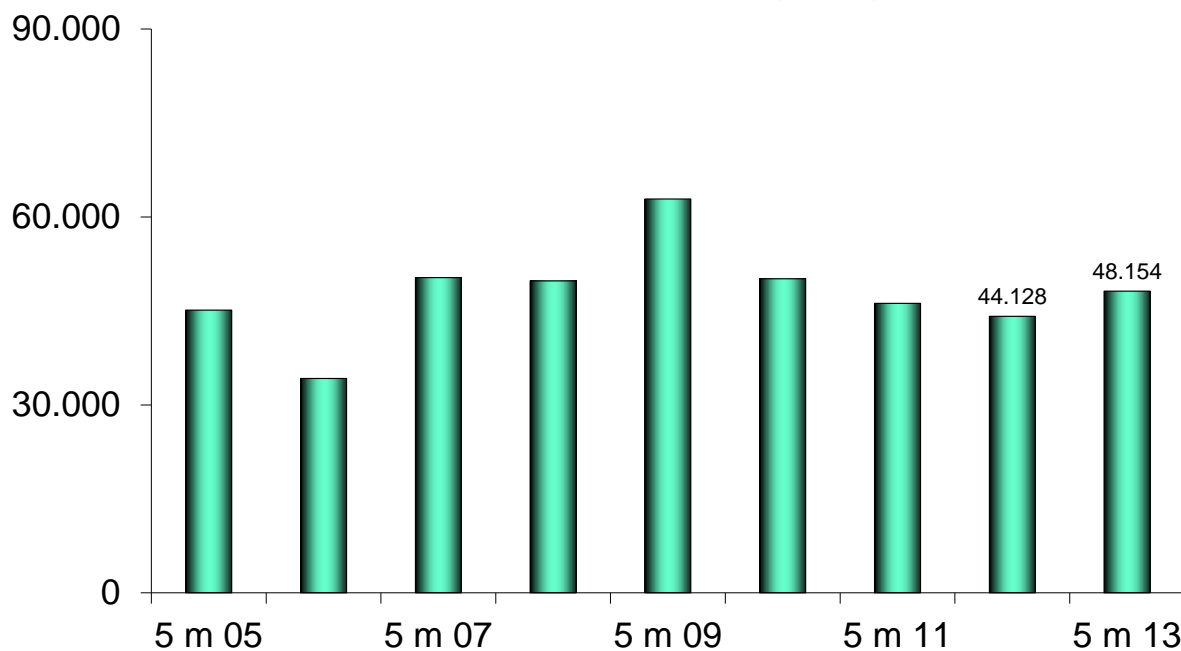
'05-'13, acumulado - En toneladas peso producto



Fuente: CICCRA, con datos del Senasa.

### EXPORTACIONES DE MENUDENCIAS VACUNAS

'05-'13, acumulado - En toneladas peso producto

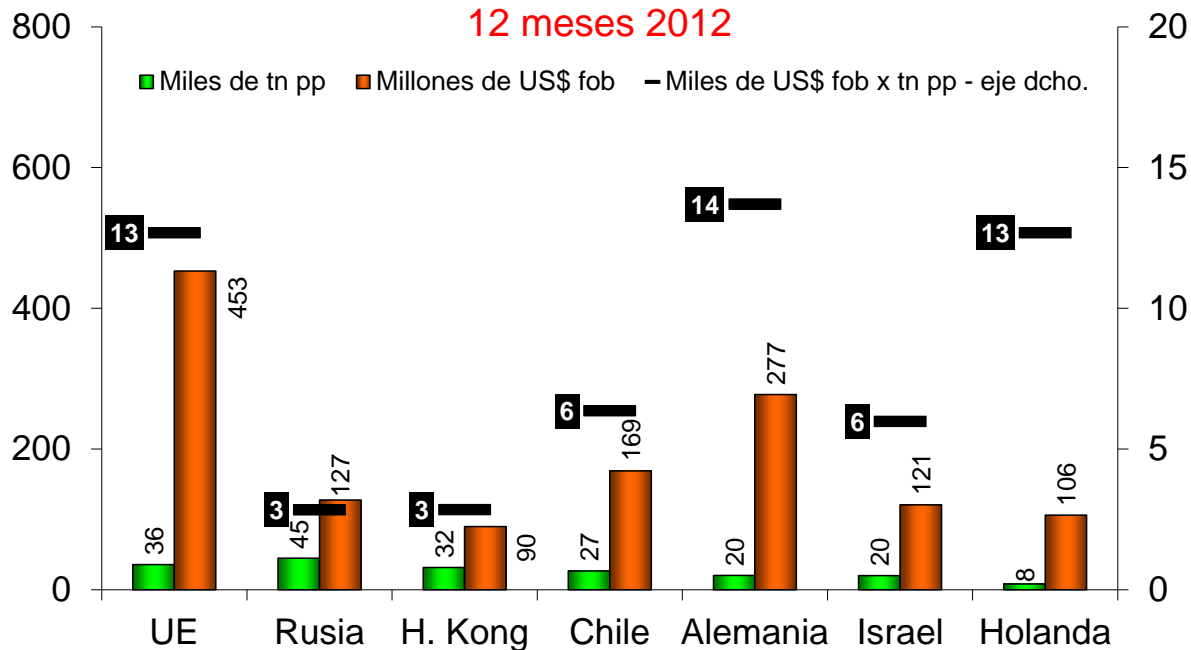


Fuente: CICCRA, con datos del Senasa.

### EXPORTACIONES A LOS PRINCIPALES DESTINOS

Carne vacuna y menudencias y vísceras

12 meses 2012

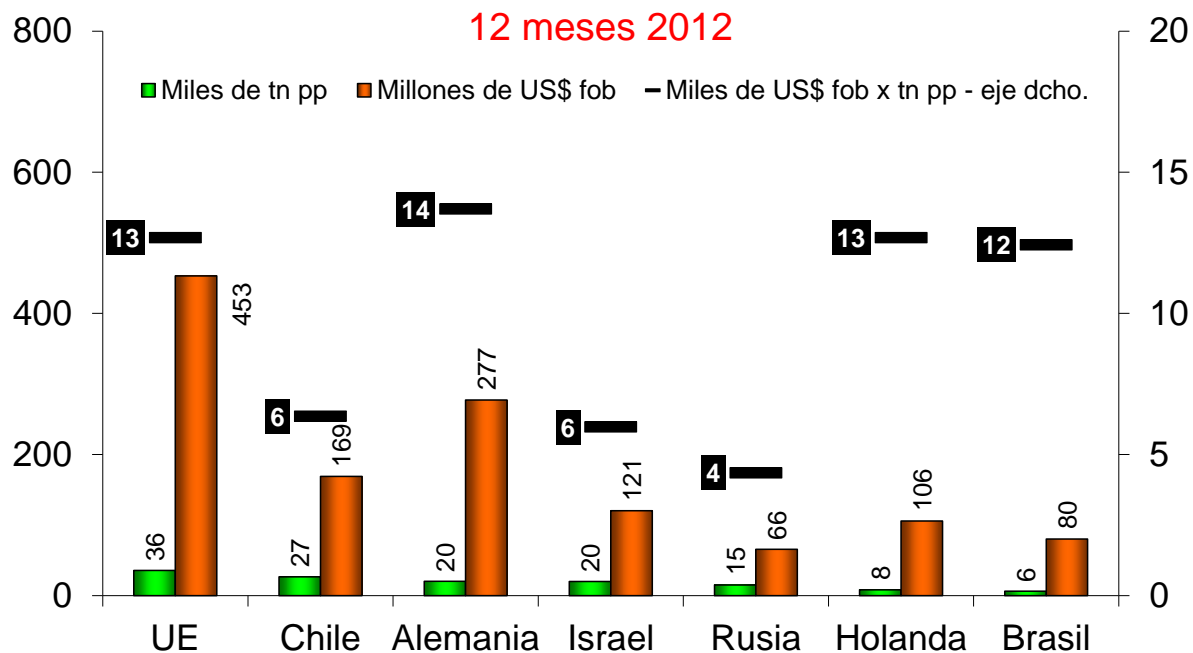


Fuente: CICCRA, con datos del Senasa.

## EXPORTACIONES A LOS PRINCIPALES DESTINOS

Carne vacuna

12 meses 2012



Fuente: CICCRA, con datos del Senasa.

## 4. BANCO DE DATOS:

<b>PRECIO DE LA HACIENDA VACUNA EN PIE</b>							
En <b>pesos</b> por kilogramo vivo							
Período	TOTAL	Novillos	Novillitos	Vaquill.	Terneros	Vacas	Toros
jun-12	8,171	9,597	10,767	9,409	11,348	5,154	5,842
may-13	8,242	9,074	10,335	9,179	10,814	5,190	6,034
<b>jun-13</b>	<b>8,234</b>	<b>9,523</b>	<b>10,448</b>	<b>9,268</b>	<b>10,932</b>	<b>5,388</b>	<b>5,546</b>
6 m 13	8,487	9,253	10,471	9,340	10,801	5,505	6,173
Var. % respecto a...							
mes anterior	-0,1%	4,9%	1,1%	1,0%	1,1%	3,8%	-8,1%
igual mes año ant.	0,8%	-0,8%	-3,0%	-1,5%	-3,7%	4,5%	-5,1%
dic-01	1.196,7%	1.356,1%	1.335,2%	1.225,9%	1.149,4%	1.195,2%	1.363,3%
6 m 12	2,0%	0,9%	1,9%	-0,4%	1,6%	1,6%	-4,5%

Fuente: CICCRA, con datos del Mercado de Liniers S.A..

<b>PRECIO DE LA HACIENDA VACUNA EN PIE</b>							
En <b>dólares 'oficiales'</b> por kilogramo vivo							
Período	TOTAL	Novillos	Novillitos	Vaquill.	Terneros	Vacas	Toros
jun-12	1,817	2,134	2,394	2,092	2,523	1,146	1,299
may-13	1,570	1,728	1,968	1,748	2,060	0,989	1,149
<b>jun-13</b>	<b>1,545</b>	<b>1,787</b>	<b>1,960</b>	<b>1,739</b>	<b>2,051</b>	<b>1,011</b>	<b>1,040</b>
6 m 13	1,656	1,804	2,042	1,822	2,106	1,075	1,205
Var. % respecto a...							
mes anterior	-1,6%	3,4%	-0,4%	-0,5%	-0,4%	2,3%	-9,5%
igual mes año ant.	-15,0%	-16,3%	-18,1%	-16,9%	-18,7%	-11,8%	-19,9%
dic-01	156,5%	188,1%	183,9%	162,3%	147,2%	156,2%	189,5%
6 m 12	-12,6%	-13,5%	-12,6%	-14,6%	-12,8%	-12,9%	-18,2%

Fuente: CICCRA, con datos del Mercado de Liniers S.A. y del BCRA.

<b>PRECIO DE LA HACIENDA VACUNA EN PIE</b>							
En <b>dólares 'libres'</b> por kilogramo vivo							
Período	TOTAL	Novillos	Novillitos	Vaquill.	Terneros	Vacas	Toros
jun-12	1,374	1,614	1,811	1,582	1,909	0,867	0,983
may-13	0,888	0,977	1,113	0,989	1,165	0,559	0,650
<b>jun-13</b>	<b>1,005</b>	<b>1,162</b>	<b>1,275</b>	<b>1,131</b>	<b>1,334</b>	<b>0,658</b>	<b>0,677</b>
6 m 13	1,038	1,130	1,279	1,141	1,318	0,674	0,755
Var. % respecto a...							
mes anterior	13,2%	18,9%	14,6%	14,4%	14,6%	17,6%	4,2%
igual mes año ant.	-26,9%	-28,0%	-29,6%	-28,5%	-30,1%	-24,1%	-31,1%
6 m 12	-36,6%	-37,1%	-36,5%	-38,0%	-36,6%	-36,8%	-40,9%

Fuente: CICCRA, con datos del Mercado de Liniers S.A. y del mercado cambiario.