

**CÁMARA DE LA INDUSTRIA Y COMERCIO DE CARNES Y
DERIVADOS DE LA REPUBLICA ARGENTINA**

INFORME ECONÓMICO MENSUAL

Documento N° 145 – Febrero 2013

Dirección: Ing. Miguel A. Schiariti

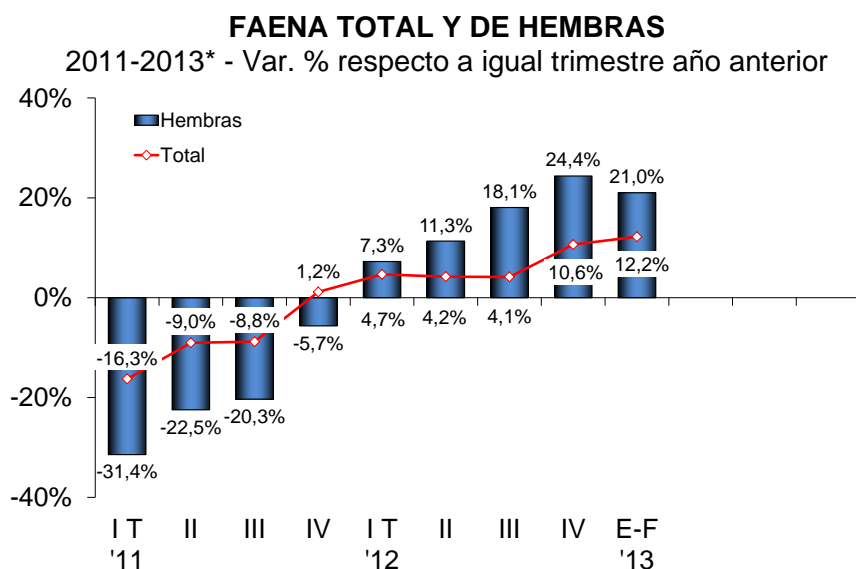
ÍNDICE GENERAL

EDITORIAL	1
INDICADORES ECONÓMICOS SECTORIALES	3
1. FAENA VACUNA Y PRODUCCIÓN DE CARNE	3
2. CONSUMO INTERNO	9
3. EVOLUCIÓN DE LAS EXPORTACIONES	11
4. BANCO DE DATOS	
– PRECIO DE LA HACIENDA EN EL MERCADO DE LINIERS	16

EDITORIAL:

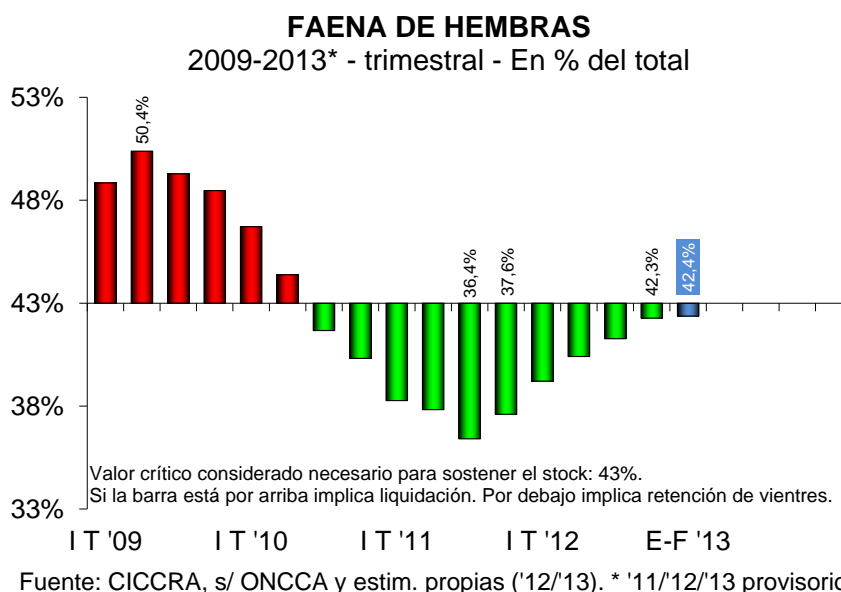
Antes de hacer un análisis de las estadísticas del primer bimestre del año, debemos hacer mención al supuesto congelamiento de precios decretado por la Secretaría de Comercio. La mejor muestra de la inexistencia del congelamiento es que la variación de precios de febrero fue de 4,5% en promedio (tomando las diferentes calidades).

Dicho esto, ingresamos en el análisis de lo ocurrido en el primer bimestre del año. La faena bovina, según nuestras estimaciones, resultó 12,2% superior a la registrada en igual bimestre de 2012. Es importante analizar cómo se ha ido modificando el porcentaje de faena de hembra y la correlación que tiene con el aumento de la faena total. Esto nos permite prever qué sucederá en el futuro. Se puede ver claramente en los gráficos que se muestran a continuación, cómo la faena de hembras nos indica que se ha paralizado la retención de vientres y que, de continuar la misma tendencia, en pocos meses más se reiniciará una liquidación de stocks.



Fuente: CICCRA, s/ ONCCA y estim. propias ('12/'13). * '11/'12/'13 provisorio.

Tal cual lo ocurrido en los últimos nueve meses de 2012, en el inicio del nuevo año el crecimiento de la actividad sectorial se debió principalmente al aumento de la faena de hembras. Entre el primer bimestre de 2012 y de 2013 la faena total creció en 225,8 mil cabezas, de las cuales 67,6% fueron hembras y 32,4% fueron machos. Recuérdese que un año atrás la faena total había mostrado un avance interanual de 109,4 mil cabezas, de las cuales 41,3% habían sido hembras y 58,7% habían sido machos.



En función de lo señalado en el párrafo anterior, la participación de las hembras en la faena total pasó de 39,3% en el primer bimestre de 2012 a 42,4% en el primer bimestre de 2013 (+3,1 puntos porcentuales). Asimismo, este guarismo resultó 0,1 puntos porcentuales mayor al promedio del último trimestre de 2012 y, con ello, quedó a un paso de dar por finalizada la fase de recomposición de vientres iniciada en la primavera de 2009.

La continua pérdida de intensidad del proceso de recomposición de vientres, que en el inicio del corriente ejercicio casi llegó a su fin, permitió que la producción de carne vacuna creciera en forma significativa con relación al primer bimestre de 2012.

Es decir, en el comienzo del año habría continuado el proceso de creciente abastecimiento del mercado interno, con una variación -en relación a un año atrás- de 13,2% anual. Y con ello la participación del consumo interno en la oferta total de carne vacuna habría llegado a 92,7% en enero-febrero de 2013

En lo que respecta al consumo per cápita, **en febrero de 2013 el promedio móvil de 12 meses se ubicó en 59,9 kilogramos/año, lo que constituyó un avance de 7,4% anual.** No obstante lo cual, en relación al máximo alcanzado en febrero de 2008 resultó 13,1% inferior.

Claramente queda demostrado que **el aumento del consumo interno se produce en detrimento de las exportaciones, cambiando la matriz productiva sectorial y condenando a la industria frigorífica al atraso tecnológico y a la pérdida de mercados tradicionalmente abastecidos por nuestro país**

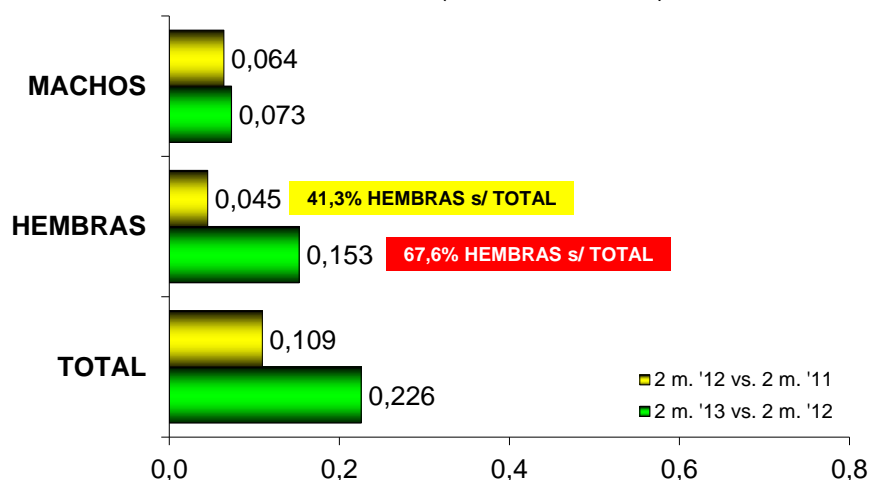
INDICADORES ECONÓMICOS SECTORIALES:

1. FAENA Y PRODUCCIÓN DE CARNE:

En el primer bimestre de 2013 la faena bovina ascendió a 2,08 millones de cabezas, según nuestras estimaciones, y resultó 12,2% superior a la registrada en igual bimestre de 2012. Puesta en la perspectiva 'histórica' reciente, la faena total acumuló un crecimiento de 19,3% con relación al piso alcanzado en el primer bimestre de 2011, pero se mantuvo 19,5% por debajo del récord (no sustentable) alcanzado en enero-febrero de 2008.

EXPLICACIÓN DE LA VARIACIÓN DE LA FAENA TOTAL

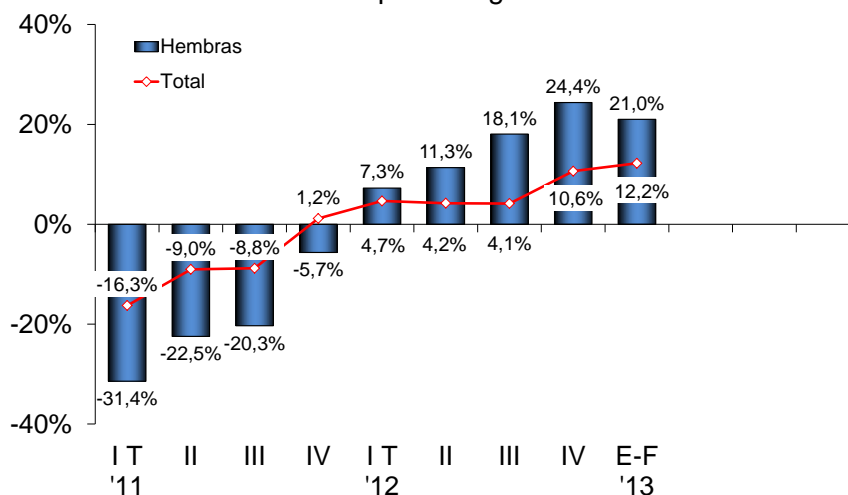
Var. absoluta (millones de cab.)



Fuente: CICCRA, s/ ONCCA y estim. propias ('12/'13). * '11/'12/'13 provisorio.

FAENA TOTAL Y DE HEMBRAS

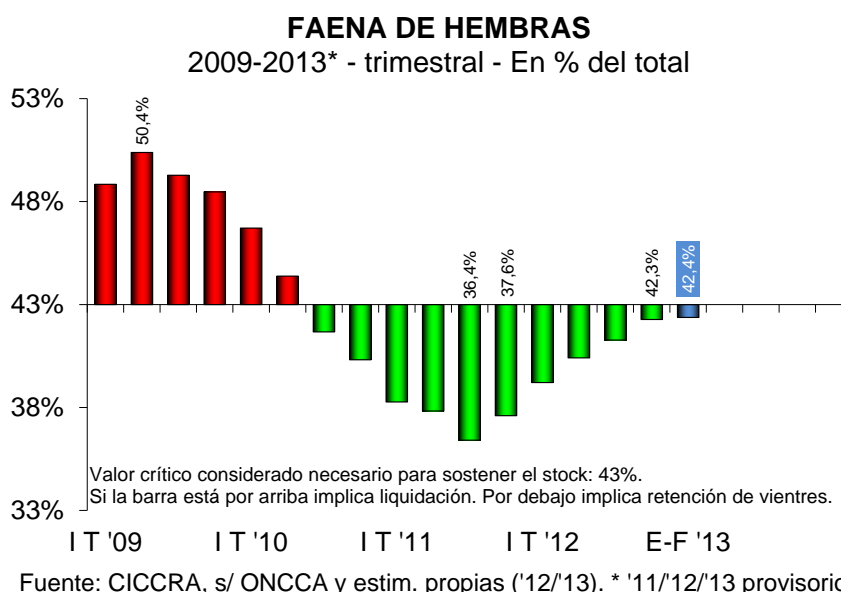
2011-2013* - Var. % respecto a igual trimestre año anterior



Fuente: CICCRA, s/ ONCCA y estim. propias ('12/'13). * '11/'12/'13 provisorio.

Tal cual lo ocurrido en los últimos nueve meses de 2012, en el inicio del nuevo año el crecimiento de la actividad sectorial se debió principalmente al aumento de la faena de hembras. Entre el primer bimestre de 2012 y de 2013 la faena total creció en 225,8 mil cabezas, de las cuales 67,6% fueron hembras y 32,4% fueron machos. Recuérdese que un

año atrás la faena total había mostrado un avance interanual de 109,4 mil cabezas, de las cuales 41,3% habían sido hembras y 58,7% habían sido machos.

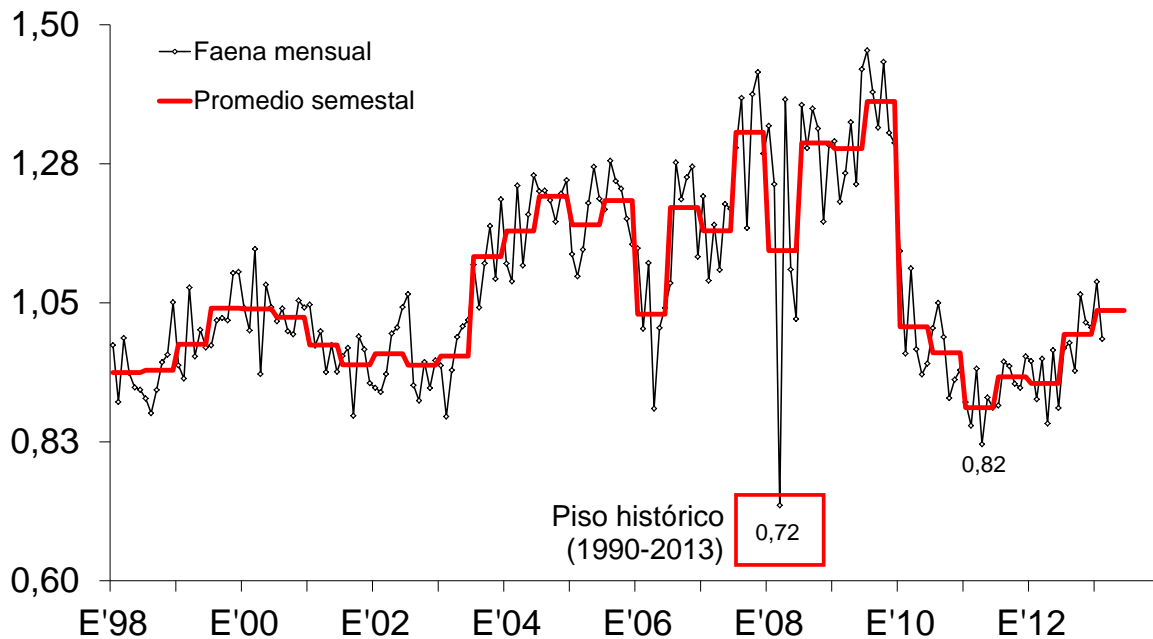


En función de lo señalado en el párrafo anterior, la participación de las hembras en la faena total pasó de 39,3% en el primer bimestre de 2012 a 42,4% en el primer bimestre de 2013 (+3,1 puntos porcentuales). Asimismo, este guarismo resultó 0,1 puntos porcentuales mayor al promedio del último trimestre de 2012 y, con ello, quedó a un paso de dar por finalizada la fase de recomposición de vientres iniciada en la primavera de 2009.

En enero-febrero de 2013 se produjeron 470 mil toneladas res con hueso (tn r/c/h) de carne vacuna, es decir 12,9% más que en el mismo período del año pasado. Casi la totalidad del aumento se explicó por el crecimiento de la faena total. En tanto, el peso promedio de la res en gancho experimentó un alza de apenas 0,6% anual (226 kg). En términos absolutos, se produjeron 53.769 tn r/c/h más que en el primer bimestre de 2012.

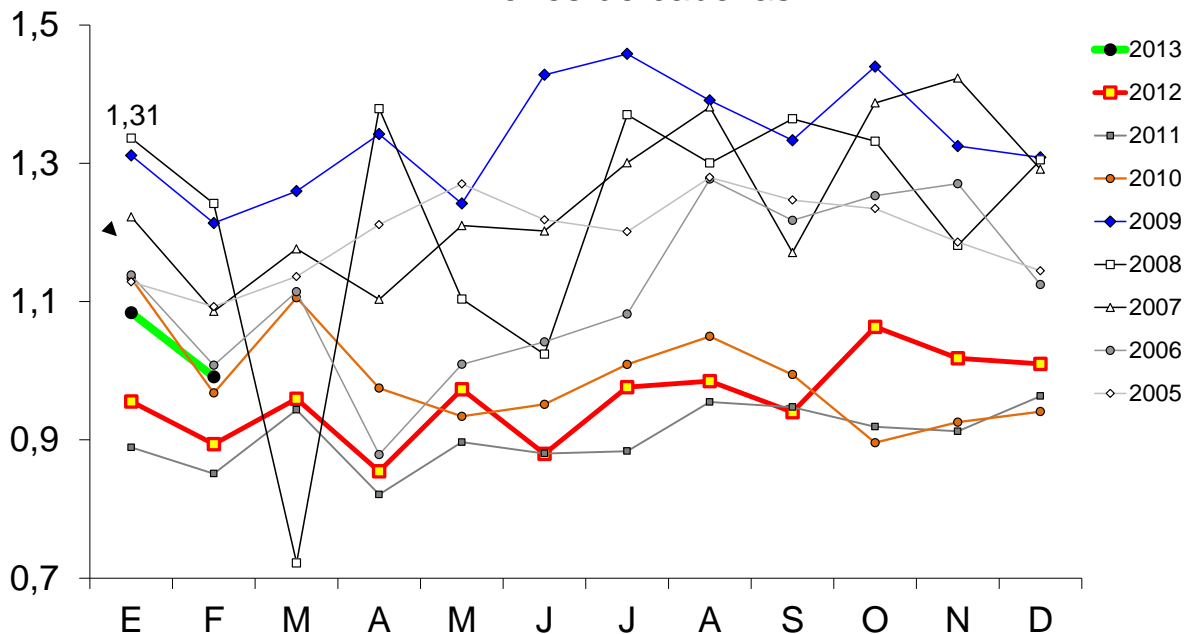
Cuando se compara con el primer bimestre de 2011, la producción de carne vacuna creció 19,0% (+75,1 mil tn r/c/h). Pero, la misma se mantuvo 14,2% por debajo del máximo alcanzado en el primer bimestre de 2008 (-77,5 mil tn r/c/h).

FAENA DE GANADO VACUNO En millones de cabezas



Fuente: CICCRA, s/ ONCCA y estim. propias ('12/'13). * '11/'12/'13 provisorio.

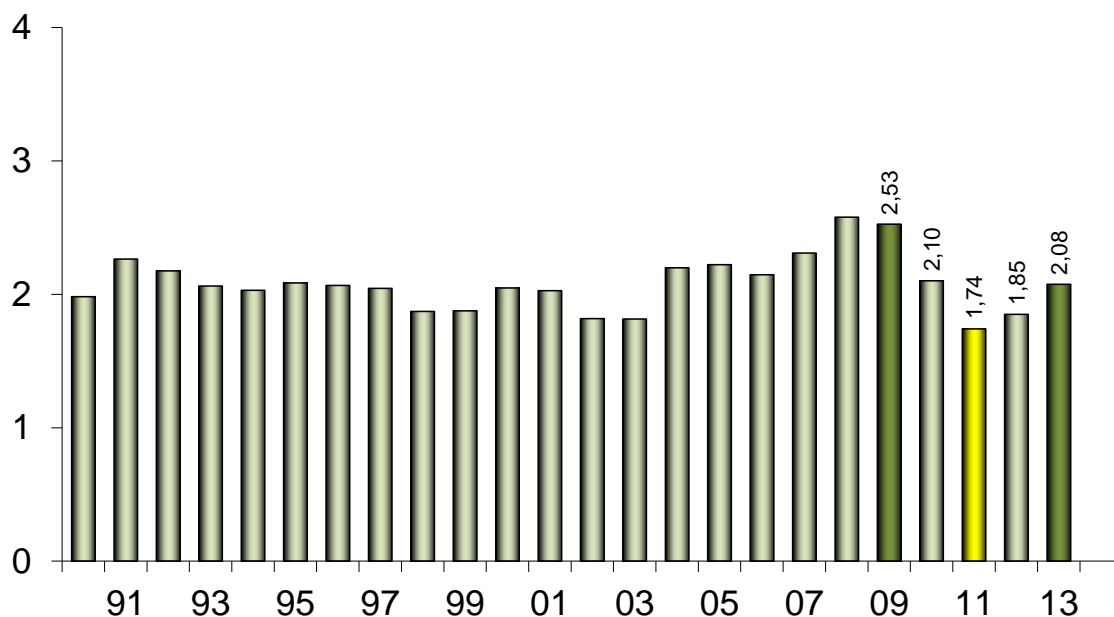
FAENA DE GANADO VACUNO En millones de cabezas



Fuente: CICCRA, s/ ONCCA y estim. propias ('12/'13). * '11/'12/'13 provisorio.

FAENA DE HACIENDA VACUNA

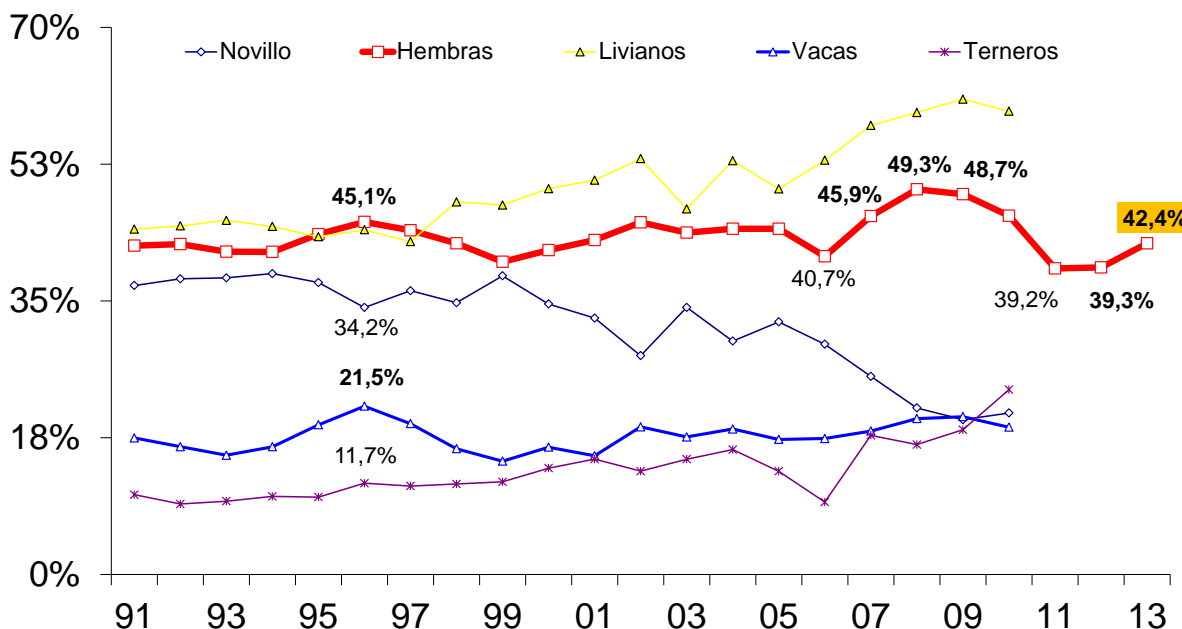
2 meses de 1990-2013* - En millones de cabezas



Fuente: CICCRA, s/ ONCCA y estim. propias ('12/'13). * '11/'12/'13 provisorio.

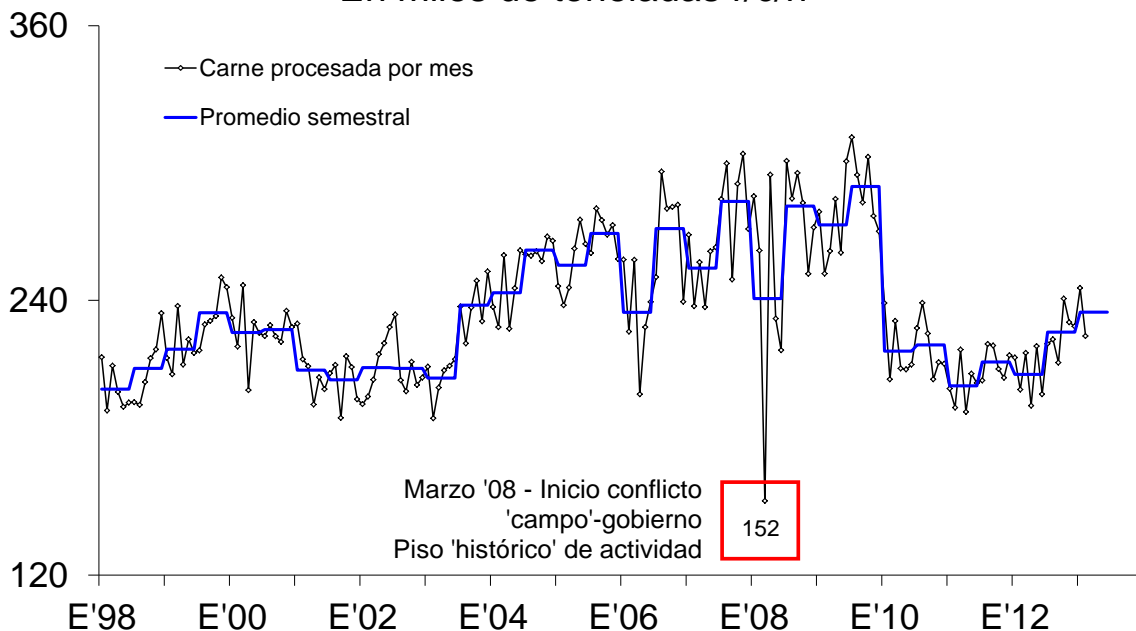
FAENA DE CATEGORÍAS SELECCIONADAS - EVOLUCIÓN

En % de la faena total - 1º bimestre de cada año



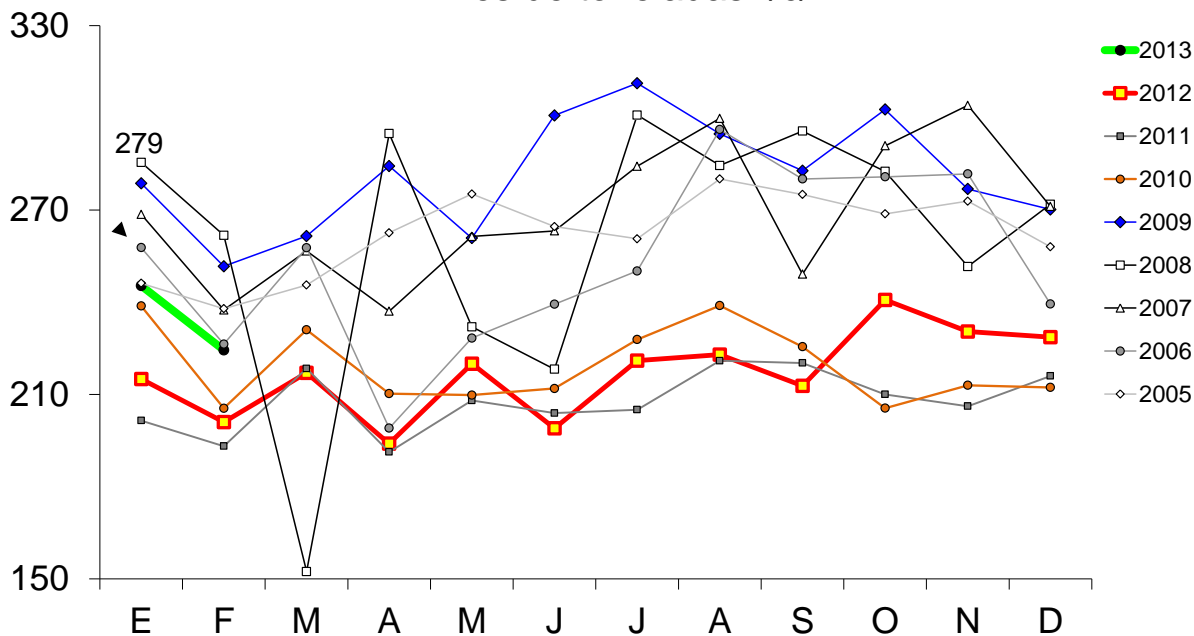
Fuente: CICCRA, s/ ONCCA y estim. propias ('12/'13). * '11/'12/'13 provisorio.

PRODUCCION DE CARNE VACUNA En miles de toneladas r/c/h



Fuente: CICCRA, s/ ONCCA y estim. propias ('12/'13). * '11/'12/'13 provisorio.

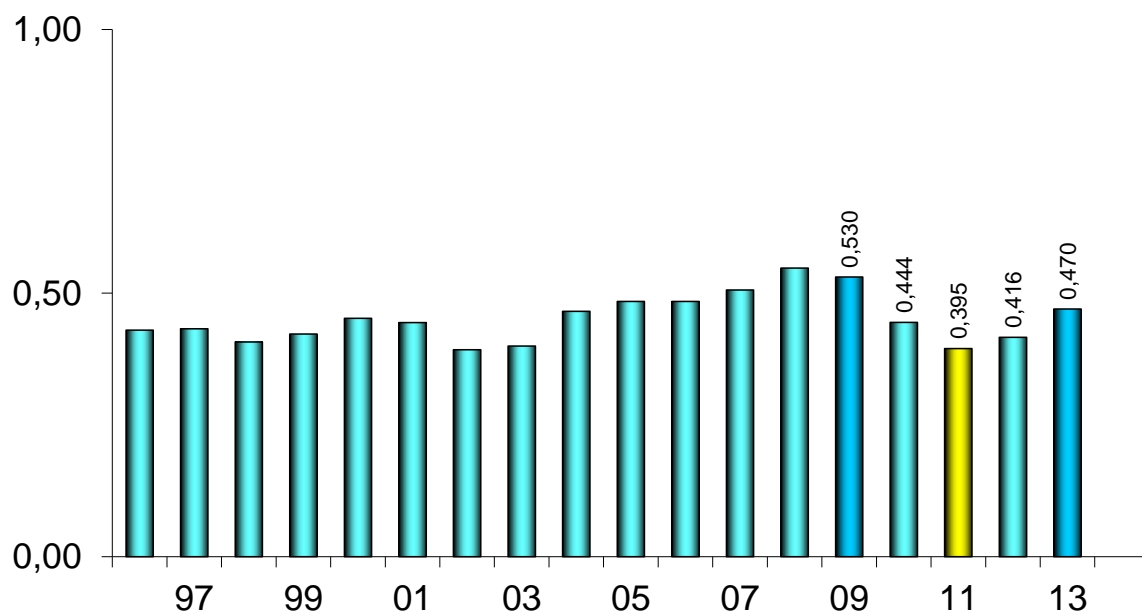
PRODUCCIÓN DE CARNE VACUNA En miles de toneladas r/c/h



Fuente: CICCRA, s/ ONCCA y estim. propias ('12/'13). * '11/'12/'13 provisorio.

PRODUCCION DE CARNE VACUNA

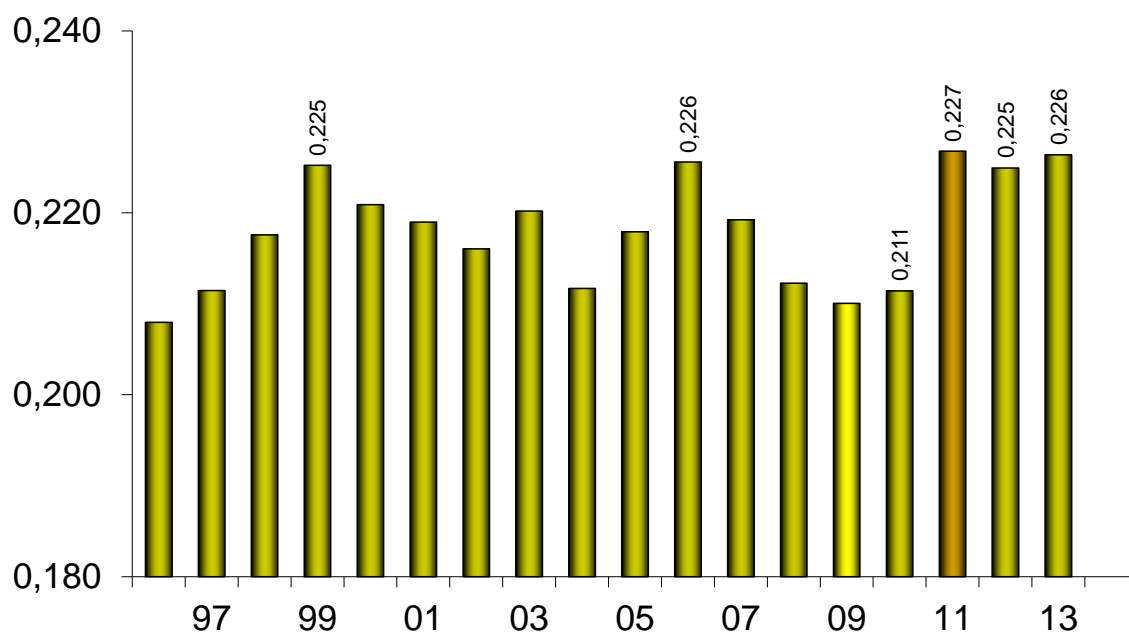
2 meses de 1990-2013* - En millones de toneladas r/c/h



Fuente: CICCRA, s/ ONCCA y estim. propias ('12/'13). * '11/'12/'13 provisorio.

PESO PROMEDIO DE LA HACIENDA FAENADA

2 meses de 1996-2013* - En toneladas res c/hueso/gancho



Fuente: CICCRA, s/ ONCCA y estim. propias ('12/'13). * '11/'12/'13 provisorio.

2. CONSUMO INTERNO:

La continua pérdida de intensidad del proceso de recomposición de vientres, que en el inicio del corriente ejercicio casi llegó a su fin, permitió que la producción de carne vacuna creciera en forma significativa con relación al primer bimestre de 2012. En enero-febrero de 2013 se produjeron 470 mil tn r/c/h de carne vacuna, lo que significó un aumento interanual de 53,8 mil tn r/c/h.

En tanto, del lado de la demanda, los volúmenes exportados durante enero mostraron un crecimiento de 9% anual, según las certificaciones del Senasa, lo que significó un aumento de 1.340 tn r/c/h. Suponiendo que en febrero se hubiera mantenido tal performance, en el primer bimestre del año se habrían exportado 34 mil tn r/c/h, es decir 9,0% más que un año atrás. Y esto habría implicado una absorción de 2.850 tn r/c/h más con relación al mismo lapso del año pasado.

En función de todo lo expuesto, en el comienzo del año habría continuado el proceso de creciente abastecimiento del mercado interno, con el envío de 50,9 mil tn r/c/h adicionales en relación a un año atrás (13,2% anual). Y con ello la participación del consumo interno en la oferta total de carne vacuna habría llegado a 92,7% en enero-febrero de 2013 (+0,3 puntos porcentuales anuales), marcando el segundo guarismo más elevado desde 2002, cuando alcanzó un máximo de 94,7%.

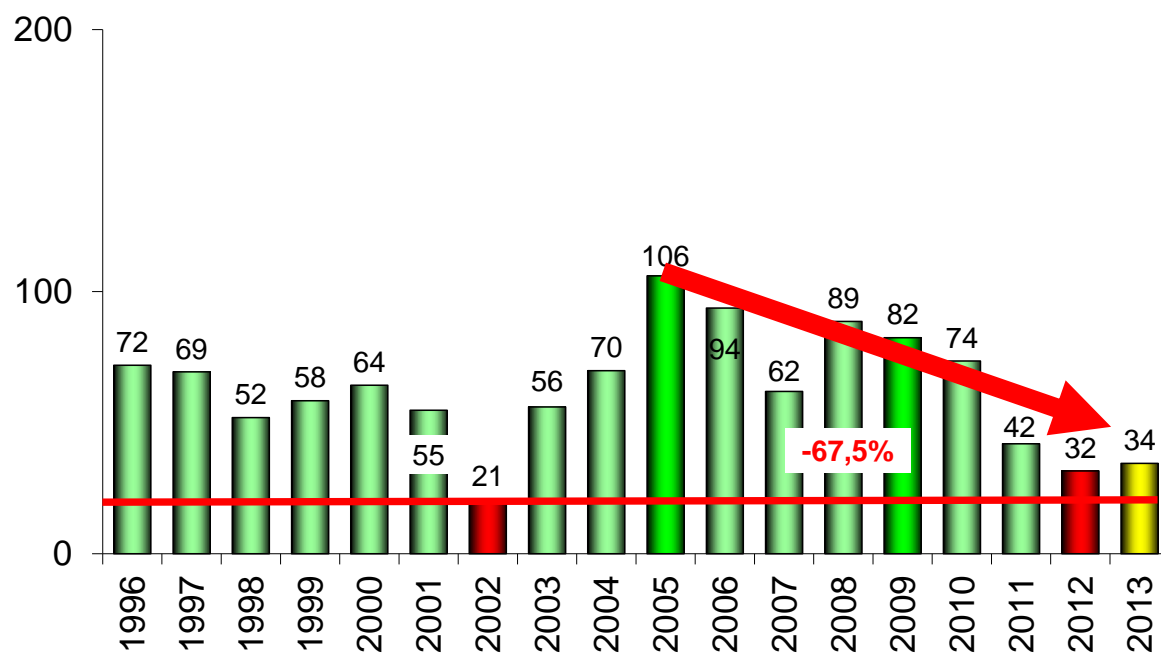
En lo que respecta al consumo per cápita, en febrero de 2013 el promedio móvil de 12 meses se ubicó en 59,9 kilogramos/año, lo que constituyó un avance de 7,4% anual. No obstante lo cual, en relación al máximo alcanzado en febrero de 2008 resultó 13,1% inferior.

OFERTA Y DEMANDA DE CARNE VACUNA						
Período	Producción	Exportación	Consumo total	Consumo per cápita	Exportación	Consumo total
	Tn res c/hueso	Tn res c/hueso	Tn res c/hueso	Pr. móv. 12 m.	s/faena total	s/faena total
12 meses de...						
2009	3.376.401	638.212	2.738.189		18,9%	81,1%
2010	2.630.305	302.034	2.328.271		11,5%	88,5%
2011	2.494.539	243.722	2.250.817		9,8%	90,2%
2012	2.602.591	178.706	2.423.885		6,9%	93,1%
2 meses de...						
2010	444.255	73.561	370.694	66,2	16,6%	83,4%
2011 *	394.625	41.975	352.650	56,9	10,6%	89,4%
2012 *	416.000	31.596	384.404	55,7	7,6%	92,4%
2013 *	469.769	34.447	435.322	59,9	7,3%	92,7%
Var. % '13-'12	12,9%	9,0%	13,2%	7,4%	-3,5%	0,3%
Var. abs. '13-'12	53.769	2.852	50.917	4,1	-0,3%	0,3%

Fuente: CICCRA, con datos de ONCCA, Senasa, INDEC y estimaciones propias. * Provisorios.

EXPORTACIONES DE CARNE VACUNA

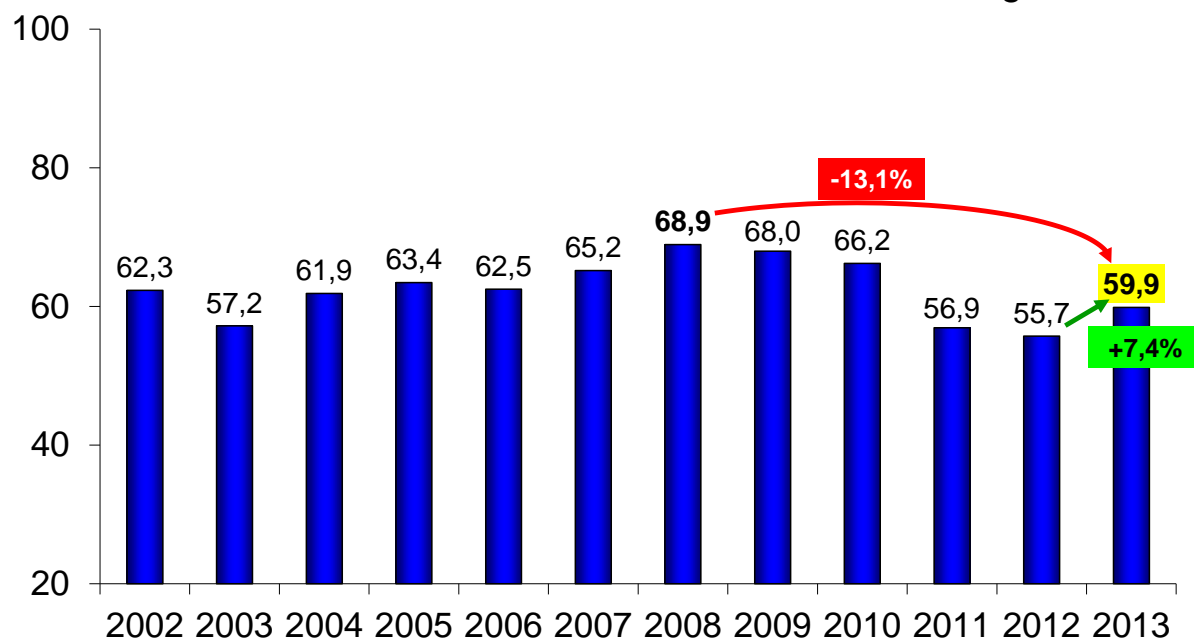
2 meses '96-'13* - En miles de toneladas res con hueso



Fuente: CICCRA, con datos de ONCCA y SENASA.

CONSUMO DE CARNE VACUNA POR HABITANTE

2 meses '02-'13* - Promedio móvil 12 meses - En kg/año



Fuente: CICCRA, estimación propia. * '11/'12/'13 provisorio.

3. EVOLUCIÓN DE LAS EXPORTACIONES:

En enero de 2013 el SENASA certificó embarques de carne vacuna por 10.670 toneladas peso producto (tn pp), volumen que resultó 12,6% superior al registrado en igual mes de 2012. Medido en toneladas res con hueso, el volumen total ascendió a 16.181,4 y resultó 9,0% mayor al de enero del año pasado.

Los envíos al exterior de carne congelada y fresca extra Hilton totalizaron 8.076 tn pp en el primer mes del año y en relación a enero de 2012 crecieron 21,8%. Sin embargo, la participación de estos cortes en el total descendió de 36,2% a 35,7% entre los períodos considerados, producto de un avance mucho más importante de las exportaciones de menudencias y vísceras.

Los cortes congelados y frescos extra Hilton fueron exportados básicamente a Chile (30%; +30% anual), Israel (22%; +23,0% anual) y Rusia (17%; +95% anual). Los siguieron en importancia China (7%) y Marruecos (6%), mercados a los cuales no se habían exportado cortes en el primer mes de 2012. Por su parte, las ventas a Brasil (4%) y Alemania (3%) perdieron posiciones, debido a caídas de 37,4% y 69,0% anual, respectivamente.

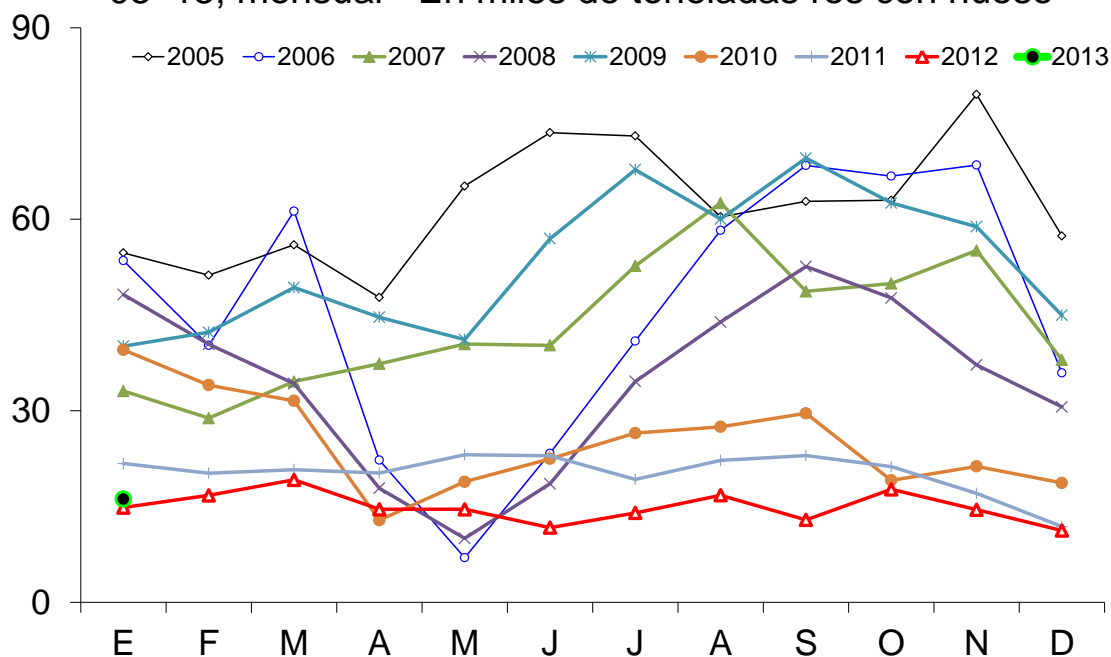
Las exportaciones de cortes Hilton totalizaron 1.824 tn pp en enero y resultaron 7,4% superiores a las de un año atrás. Su participación en el total pasó de 9,3% en enero de 2012 a 8,1% en enero de 2013.

Por su parte, las ventas al exterior de carnes procesadas apenas llegaron a 770 tn pp en el primer mes del año. En relación a enero de 2012 retrocedieron 33,0% y su participación en el total cayó a 3,4%.

Por último, las exportaciones de menudencias y vísceras ascendieron a 11.965 tn pp en enero de 2013 y se ubicaron 35,8% por encima de las registradas doce meses atrás. En consecuencia, su participación subió de 48,2% a 52,9% entre los períodos considerados. Los mercados de Hong Kong y Rusia explicaron casi 60% de las exportaciones de estos productos argentinos en el primer mes del año. El primero amplió 41,5% anual sus compras, mientras que el segundo las redujo 4,1% anual. En tanto, Congo (exZaire) y Ghana explicaron otro 23,2% del total exportado de menudencias y vísceras (776,5% y 72,0% anual, respectivamente).

EXPORTACIONES DE CARNE VACUNA

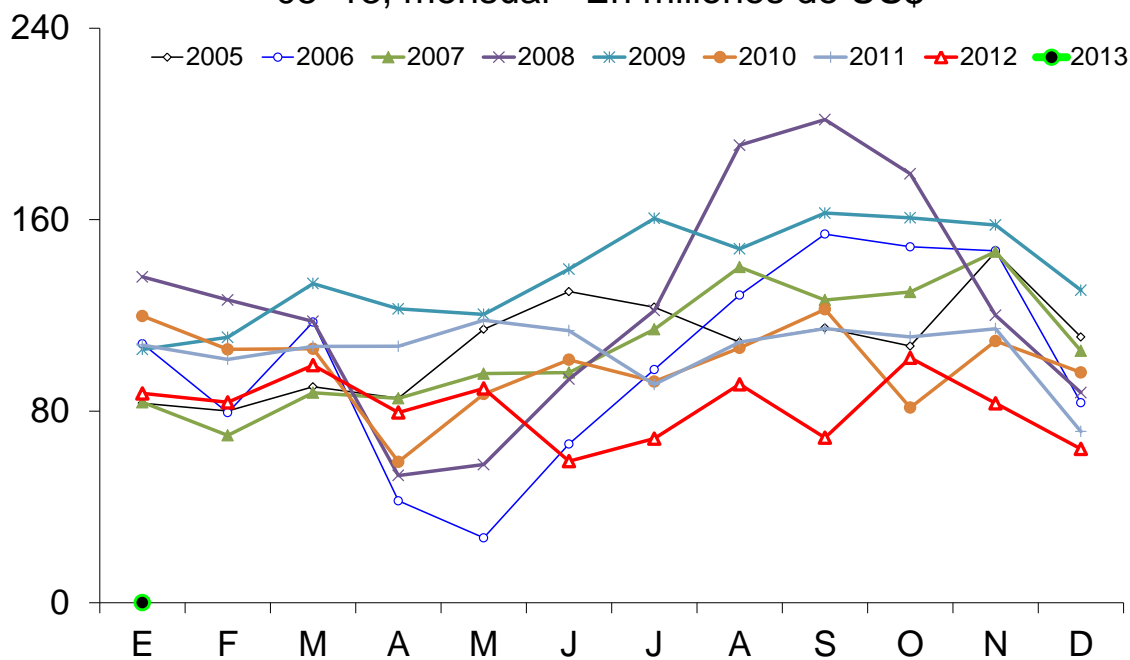
'05-'13, mensual - En miles de toneladas res con hueso



Fuente: CICCRA, con datos del Senasa.

EXPORTACIONES DE CARNE VACUNA

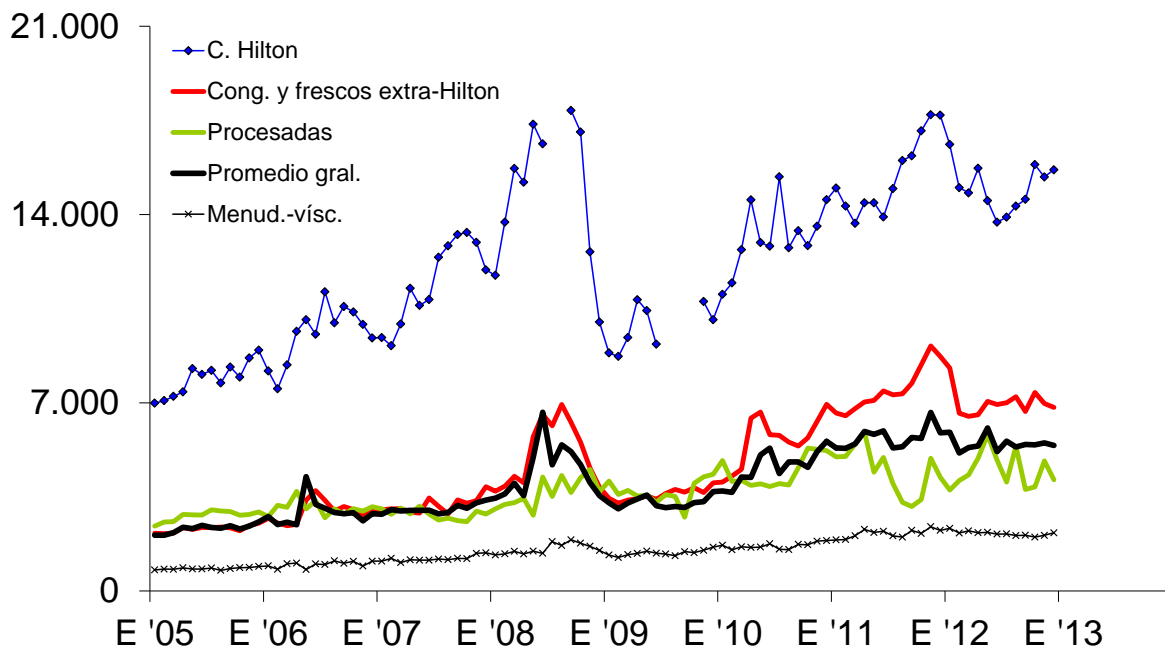
'05-'13, mensual - En millones de US\$



Fuente: CICCRA, con datos del Senasa.

PRECIO EXTERNO DE CARNE Y MENUDENCIAS VACUNAS

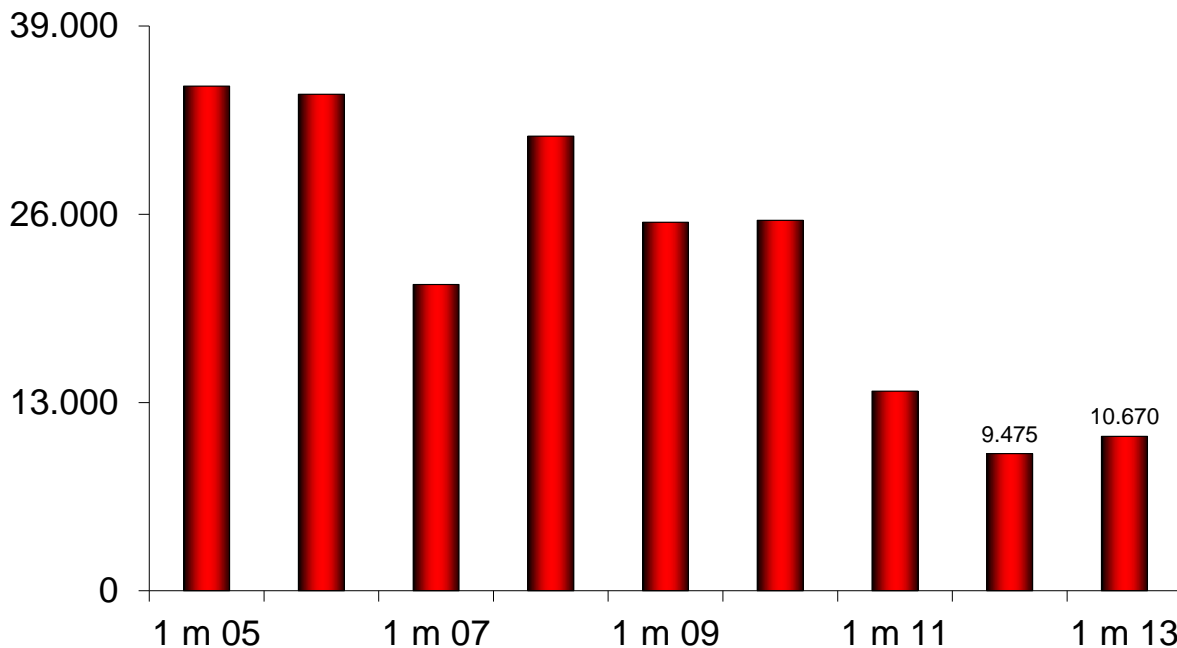
'05-'13, mensual - En US\$ fob por tn peso producto



Fuente: CICCRA, con datos del Senasa.

EXPORTACIONES DE CARNE VACUNA

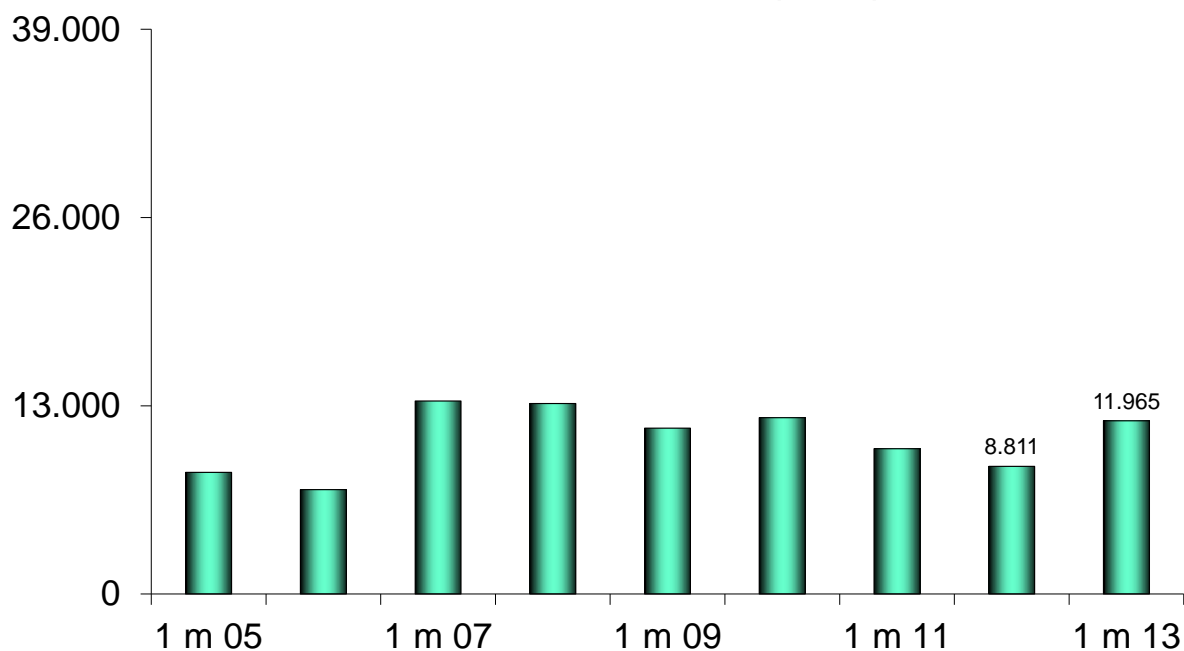
'05-'13, acumulado - En toneladas peso producto



Fuente: CICCRA, con datos del Senasa.

EXPORTACIONES DE MENUDENCIAS VACUNAS

'05-'13, acumulado - En toneladas peso producto

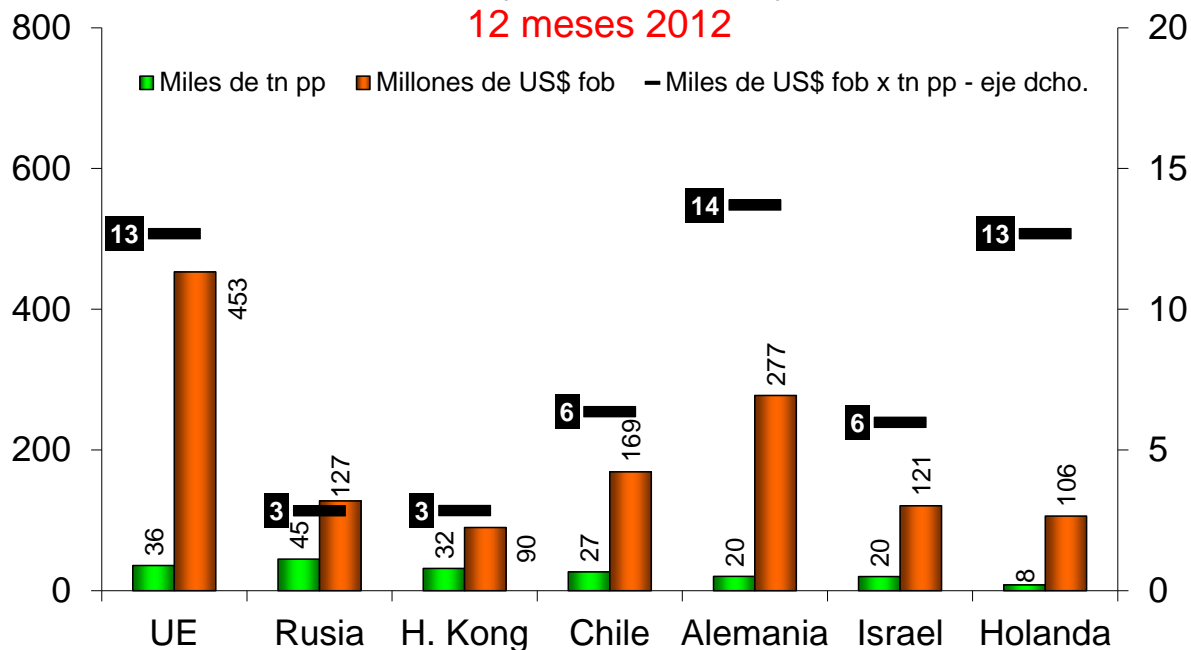


Fuente: CICCRA, con datos del Senasa.

EXPORTACIONES A LOS PRINCIPALES DESTINOS

Carne vacuna y menudencias y vísceras

12 meses 2012

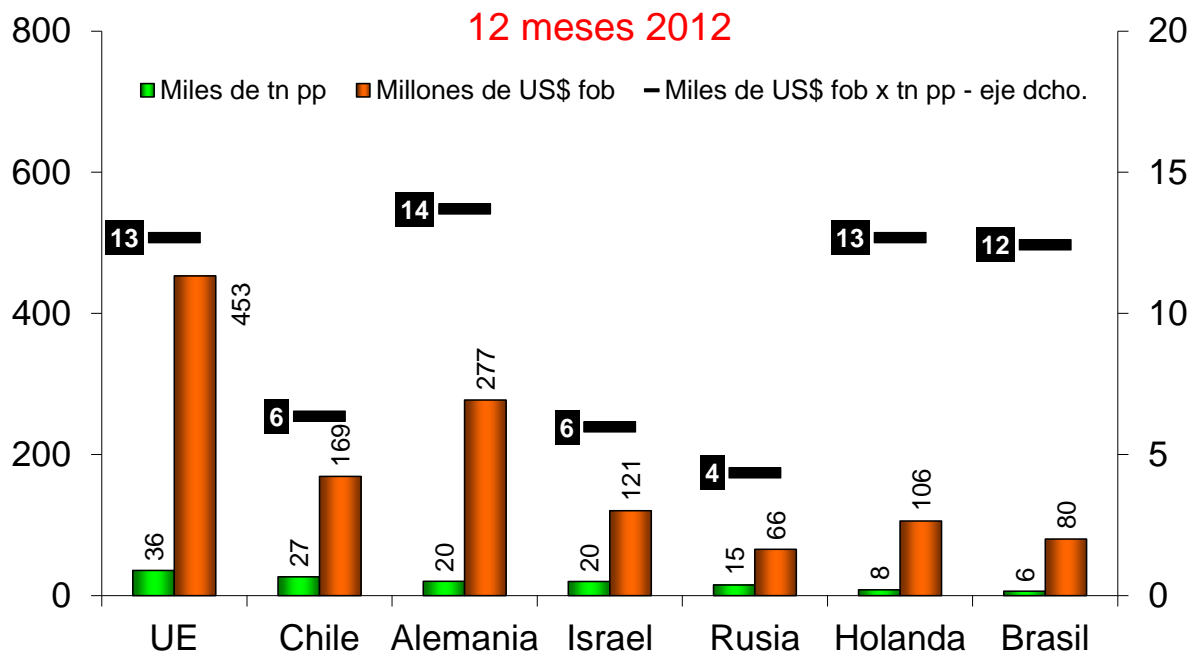


Fuente: CICCRA, con datos del Senasa.

EXPORTACIONES A LOS PRINCIPALES DESTINOS

Carne vacuna

12 meses 2012



Fuente: CICCRA, con datos del Senasa.

4. BANCO DE DATOS:

PRECIO DE LA HACIENDA VACUNA EN PIE							
En pesos por kilogramo vivo							
Período	TOTAL	Novillos	Novillitos	Vaquill.	Terneros	Vacas	Toros
feb-12	8,335	8,915	9,832	9,088	9,873	5,610	6,402
ene-13	8,270	8,680	9,910	8,860	10,210	5,630	6,340
feb-13	9,074	9,660	10,888	9,989	11,097	5,874	6,293
2 m 13	8,672	9,170	10,399	9,425	10,654	5,752	6,317
Var. % respecto a...							
mes anterior	9,7%	11,3%	9,9%	12,7%	8,7%	4,3%	-0,7%
igual mes año ant.	8,9%	8,4%	10,7%	9,9%	12,4%	4,7%	-1,7%
dic-01	1.329,0%	1.377,1%	1.395,6%	1.329,0%	1.168,2%	1.312,0%	1.560,4%
2 m 12	9,4%	8,7%	11,6%	9,6%	13,0%	6,0%	-2,3%

Fuente: CICCRA, con datos del Mercado de Liniers S.A..

PRECIO DE LA HACIENDA VACUNA EN PIE							
En dólares 'oficiales' por kilogramo vivo							
Período	TOTAL	Novillos	Novillitos	Vaquill.	Terneros	Vacas	Toros
feb-12	1,917	2,051	2,262	2,090	2,271	1,290	1,473
ene-13	1,671	1,754	2,002	1,790	2,063	1,137	1,281
feb-13	1,811	1,928	2,173	1,994	2,215	1,172	1,256
2 m 13	1,741	1,841	2,088	1,892	2,139	1,155	1,268
Var. % respecto a...							
mes anterior	8,4%	9,9%	8,5%	11,4%	7,4%	3,1%	-1,9%
igual mes año ant.	-5,5%	-6,0%	-3,9%	-4,6%	-2,5%	-9,1%	-14,7%
dic-01	200,8%	210,9%	214,8%	200,8%	166,9%	197,2%	249,5%
2 m 12	-4,8%	-5,5%	-2,9%	-4,7%	-1,7%	-7,7%	-15,0%

Fuente: CICCRA, con datos del Mercado de Liniers S.A. y del BCRA.

PRECIO DE LA HACIENDA VACUNA EN PIE							
En dólares 'libres' por kilogramo vivo							
Período	TOTAL	Novillos	Novillitos	Vaquill.	Terneros	Vacas	Toros
feb-12	1,754	1,876	2,069	1,912	2,077	1,180	1,347
ene-13	1,118	1,174	1,340	1,198	1,381	0,761	0,857
feb-13	1,173	1,249	1,408	1,292	1,435	0,760	0,814
2 m 13	1,146	1,212	1,374	1,245	1,408	0,760	0,836
Var. % respecto a...							
mes anterior	4,9%	6,4%	5,0%	7,8%	3,9%	-0,2%	-5,1%
igual mes año ant.	-33,1%	-33,4%	-31,9%	-32,4%	-30,9%	-35,6%	-39,6%
2 m 12	-31,1%	-31,6%	-29,8%	-31,1%	-28,9%	-33,2%	-38,5%

Fuente: CICCRA, con datos del Mercado de Liniers S.A. y del mercado cambiario.