

**CÁMARA DE LA INDUSTRIA Y COMERCIO DE CARNES Y  
DERIVADOS DE LA REPUBLICA ARGENTINA**

**INFORME ECONÓMICO MENSUAL**

**Documento N° 146 – Marzo 2013**

**Dirección:** Ing. Miguel A. Schiariti

**ÍNDICE GENERAL**

<b>EDITORIAL</b>	<b>1</b>
<b>INDICADORES ECONÓMICOS SECTORIALES</b>	<b>3</b>
1. FAENA VACUNA Y PRODUCCIÓN DE CARNE	3
2. CONSUMO INTERNO	9
3. EVOLUCIÓN DE LAS EXPORTACIONES	11
4. BANCO DE DATOS	
– PRECIO DE LA HACIENDA EN EL MERCADO DE LINIERS	16

**EDITORIAL:**

Según nuestras estimaciones, en marzo de 2013 la faena vacuna se mantuvo en el mismo nivel del mes anterior, unas 991 mil cabezas, y se ubicó 3,3% por encima del registrado en marzo de 2012. Es decir, se faenaron 31.500 cabezas más que un año atrás, avance que se explicó totalmente por una mayor faena de hembras.

De esta forma, ya se cumplieron doce meses consecutivos en los cuales el crecimiento de la actividad sectorial se explicó fundamentalmente por el mayor aumento de la faena de hembras.

En línea con lo anterior, y por quinto mes consecutivo, la participación de las hembras en la faena total llegó a 42,0% en marzo, lo que arrojó un crecimiento de casi 3 puntos porcentuales con relación a marzo de 2012.

La faena total creció en 256,0 mil cabezas con relación a enero-marzo de 2012, de las cuales 75,5% fueron hembras y 24,5% fueron machos.

La participación de las hembras en la faena total pasó de 39,2% en el primer trimestre de 2012 a 42,2% en el primer trimestre de 2013 (+3 puntos porcentuales). Asimismo, este guarismo resultó similar al promedio del último trimestre de 2012, con cual el sector está próximo a dar por finalizada la fase de recomposición de vientres iniciada en la primavera de 2009.

Nuestra insistencia en hablar de la faena de hembras radica, como ustedes saben, en que es éste el elemento que nos dice con mayor antelación cómo será la oferta futura. El origen del aumento de la faena de hembras es el atraso en el precio de la hacienda en general y del precio de los terneros en particular. Para éstos los valores nominales de venta de la presente campaña son inferiores a los de 2010, motivo por el cual se espera nuevamente el inicio de un período de estancamiento del stock o de liquidación de vientres.

El aumento de la faena de vientres que seguramente se dará en los próximos dos meses será la consecuencia de la venta de vacas vacías, luego de los tactos que se iniciarán en el presente mes y seguirán en mayo. Es decir, será un aumento estacional en la oferta de vientres secos y viejos.

En enero-marzo de 2013 se produjeron 680 mil toneladas res con hueso (tn r/c/h) de carne vacuna, es decir 6,9% más que en el mismo período del año pasado. La totalidad del aumento de la producción se explicó por el crecimiento de la faena total, ya que el peso promedio de la res en gancho experimentó una caída de 2,0% anual (a 222 kg/res gancho). En términos absolutos, se produjeron 44.000 tn r/c/h más que en el primer trimestre de 2012.

Del lado de la demanda, los volúmenes exportados durante el primer bimestre mostraron una caída de casi 3,0% anual, según las certificaciones del Senasa, lo que significó un retroceso de 854 tn r/c/h. Suponiendo que en marzo se hubiera mantenido la performance de los primeros dos meses del año, en el primer trimestre del año se habrían exportado 45,7 mil tn r/c/h, es decir 10,0% menos que en igual período del año pasado, lo cual habría liberado 5.038 tn r/c/h adicionales para volcarlas al mercado interno.

Entonces, la combinación de una mayor producción con volúmenes exportados casi 'estancados' permitió continuar con el proceso de creciente abastecimiento del mercado interno. La participación del consumo interno en la oferta total de carne vacuna habría llegado a 93,3% en el primer trimestre del año (+1,3 puntos porcentuales anuales), el guarismo más elevado de las últimas dos décadas, por lo menos.

En marzo el promedio móvil de 12 meses del **consumo per cápita se ubicó en 59,7 kilogramos/año** y resultó 7,0% mayor al de un año atrás. No obstante lo cual, en relación al máximo alcanzado en marzo de 2009 resultó 15,0% inferior.

Tal como que venimos comentando en los últimos Informes Económicos, el atraso cambiario sumado a las retenciones de 15%, hace que nuestras exportaciones sigan cayendo de manera continua, a punto tal que este año será el sexto consecutivo en el que no podremos cumplir con la cuota Hilton.

Según el SENASA, en febrero se embarcaron 9.820 toneladas peso producto (tn pp) de carne vacuna, las que resultaron 8,8% inferiores a las registradas en igual mes del año pasado. Y medido en toneladas res con hueso, el volumen total fue de 14.582,1, resultando 13,0% menor al de febrero de 2012. Si al incumplimiento de la Hilton le sumamos el resto de las exportaciones no realizadas a los mercados de volumen, este año el país habrá perdido ingresos por alrededor de 1.500 millones de dólares (a precios actuales) en relación a 2005.

Las exportaciones de carne congelada y fresca extra Hilton totalizaron 7.577 tn pp en el segundo mes del año y en relación a febrero de 2012 resultaron 1,9% inferiores. Sin embargo, su participación en el total creció de 38,0% a 39,1% entre los períodos considerados.

Los envíos de cortes Hilton fueron de 1.855 tn pp en febrero y resultaron similares a los de un año atrás. Su participación en el total pasó de 9,1% a 9,6% entre los períodos considerados.

Y las ventas al exterior de carnes procesadas llegaron fueron de 388 tn pp en el segundo mes del año. En relación a febrero de 2012 retrocedieron 67,6% y su participación en el total cayó de 5,9% a 2,0%.

Las exportaciones de cortes Hilton sumaron 3.679 tn pp en enero-febrero de 2013 y resultaron 3,7% superiores a las de igual bimestre de un año atrás. Su participación en el total pasó de 9,2% a 8,8% entre los períodos considerados.

Por su parte, las ventas al exterior de carnes procesadas apenas llegaron a 1.158 tn pp en los primeros dos meses del año. En relación al primer bimestre de 2012 retrocedieron 50,6% y su participación en el total cayó de 6,1% a 2,8%.

## INDICADORES ECONÓMICOS SECTORIALES:

## 1. FAENA Y PRODUCCIÓN DE CARNE:

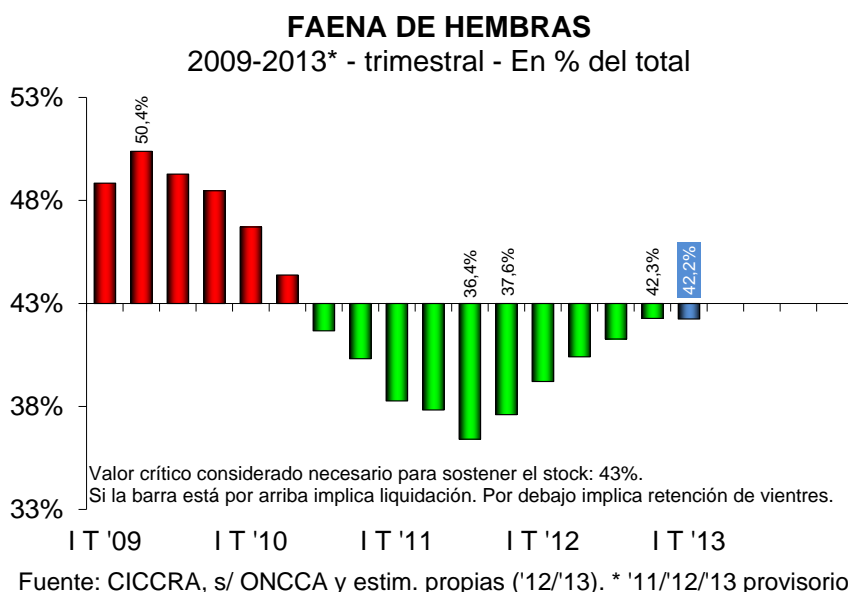
Según nuestras estimaciones, en marzo de 2013 la faena vacuna se mantuvo en el mismo nivel del mes anterior, unas 991 mil cabezas, y se ubicó 3,3% por encima del registrado en marzo de 2012. Es decir, se faenaron 31.500 cabezas más que un año atrás, avance que se explicó totalmente por una mayor faena de hembras.

En tercer mes del año la faena de hembras explicó la totalidad de la expansión del nivel de actividad sectorial. Creció 11% anual, es decir en 41.200 animales, mientras que la faena de machos cayó 1,7% anual (-9.700 animales). De esta forma, ya se cumplieron doce meses consecutivos en los cuales el crecimiento de la actividad sectorial se explicó fundamentalmente por el mayor aumento de la faena de hembras.

En línea con lo anterior, y por quinto mes consecutivo, la participación de las hembras en la faena total llegó a 42,0% en marzo, lo que arrojó un crecimiento de casi 3 puntos porcentuales con relación a marzo de 2012.

En el primer trimestre de 2013 la faena bovina ascendió a 3,07 millones de cabezas, según nuestras estimaciones, y resultó 9,1% superior a la registrada en igual trimestre de 2012. Por tercer mes consecutivo, la actividad sectorial perdió velocidad de crecimiento interanual. No obstante lo cual, la faena total acumuló un crecimiento de 14,3% con relación al piso alcanzado en el primer trimestre de 2011, pero todavía resultó 19,0% inferior al récord (no sustentable) alcanzado en enero-marzo de 2009.

La faena total creció en 256,0 mil cabezas con relación a enero-marzo de 2012, de las cuales 75,5% fueron hembras y 24,5% fueron machos. Recuérdese que un año atrás la faena total había mostrado un avance interanual de 126,6 mil cabezas, de las cuales 59,2% habían sido hembras y 40,8% habían sido machos.

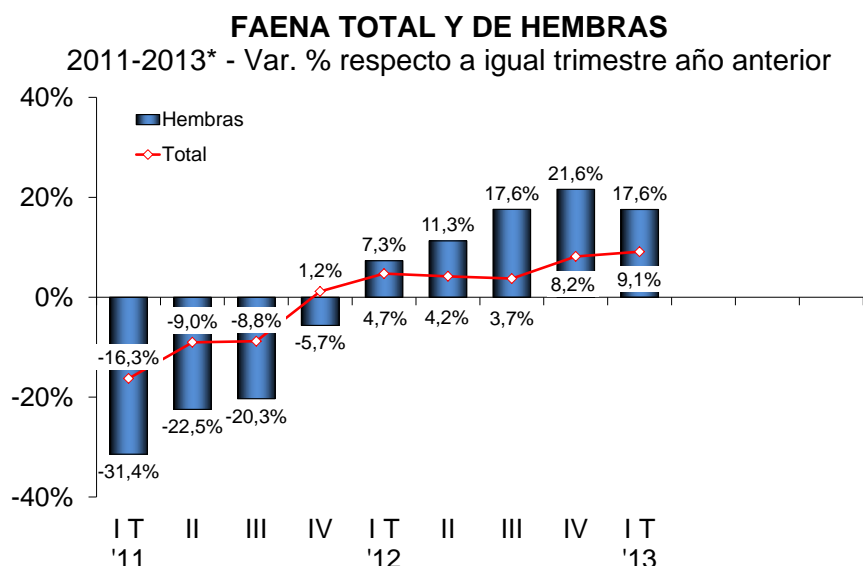


De esta manera, la participación de las hembras en la faena total pasó de 39,2% en el primer trimestre de 2012 a 42,2% en el primer trimestre de 2013 (+3 puntos porcentuales).

Asimismo, este guarismo resultó similar al promedio del último trimestre de 2012, con cual el sector está próximo a dar por finalizada la fase de recomposición de vientres iniciada en la primavera de 2009.

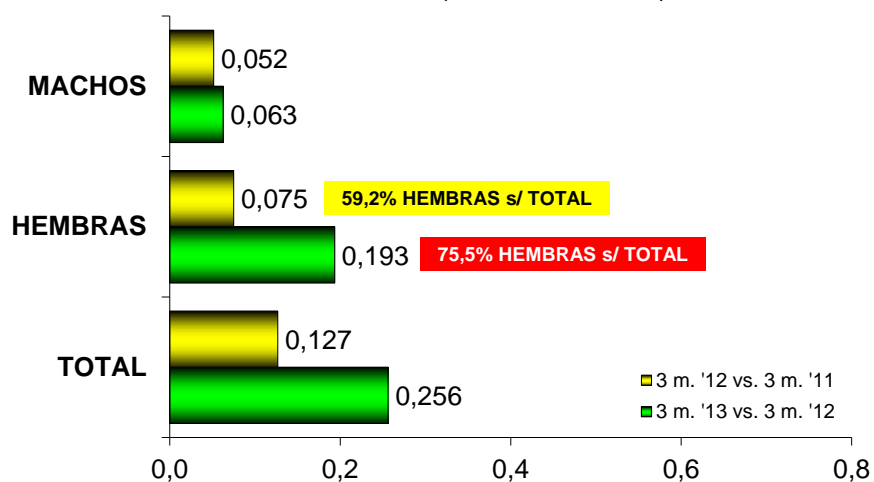
En enero-marzo de 2013 se produjeron 680 mil toneladas res con hueso (tn r/c/h) de carne vacuna, es decir 6,9% más que en el mismo período del año pasado. La totalidad del aumento de la producción se explicó por el crecimiento de la faena total, ya que el peso promedio de la res en gancho experimentó una caída de 2,0% anual (a 222 kg/res gancho). En términos absolutos, se produjeron 44.000 tn r/c/h más que en el primer trimestre de 2012.

En tanto, al contrastar con el primer trimestre de 2011, la producción de carne vacuna acumuló un avance de 10,8% (+66,5 mil tn r/c/h). Pero, la misma se mantuvo 14,1% por debajo del máximo alcanzado en el primer trimestre de 2009 (-112 mil tn r/c/h).



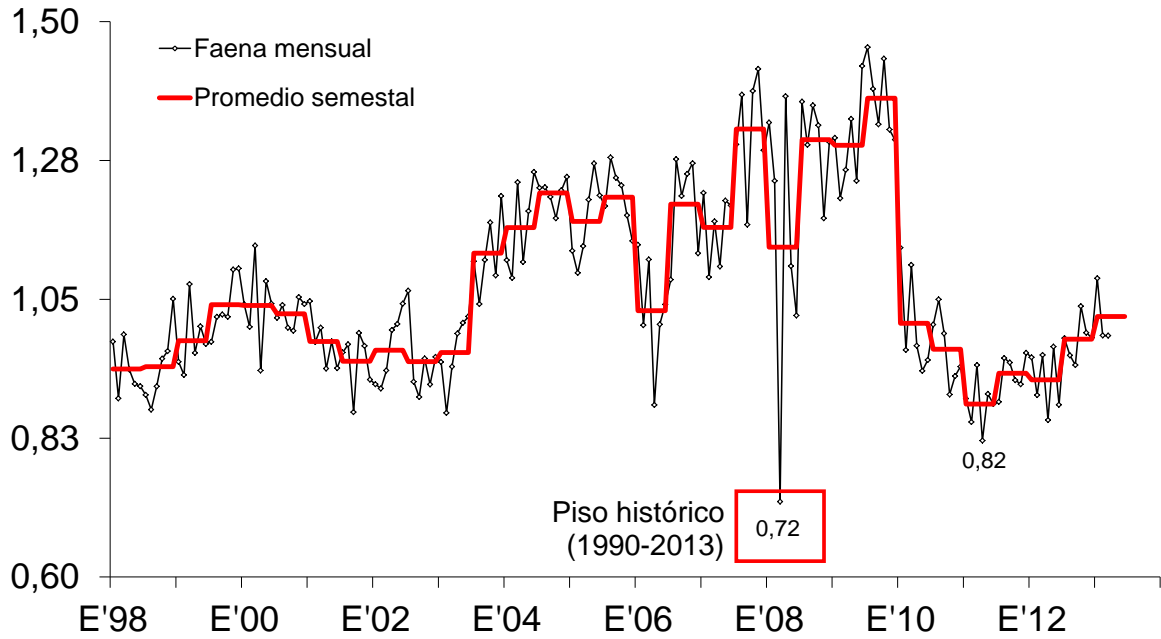
Fuente: CICCRA, s/ ONCCA y estim. propias ('12/'13). \* '11/'12/'13 provisorio.

**EXPLICACIÓN DE LA VARIACIÓN DE LA FAENA TOTAL**  
Var. absoluta (millones de cab.)



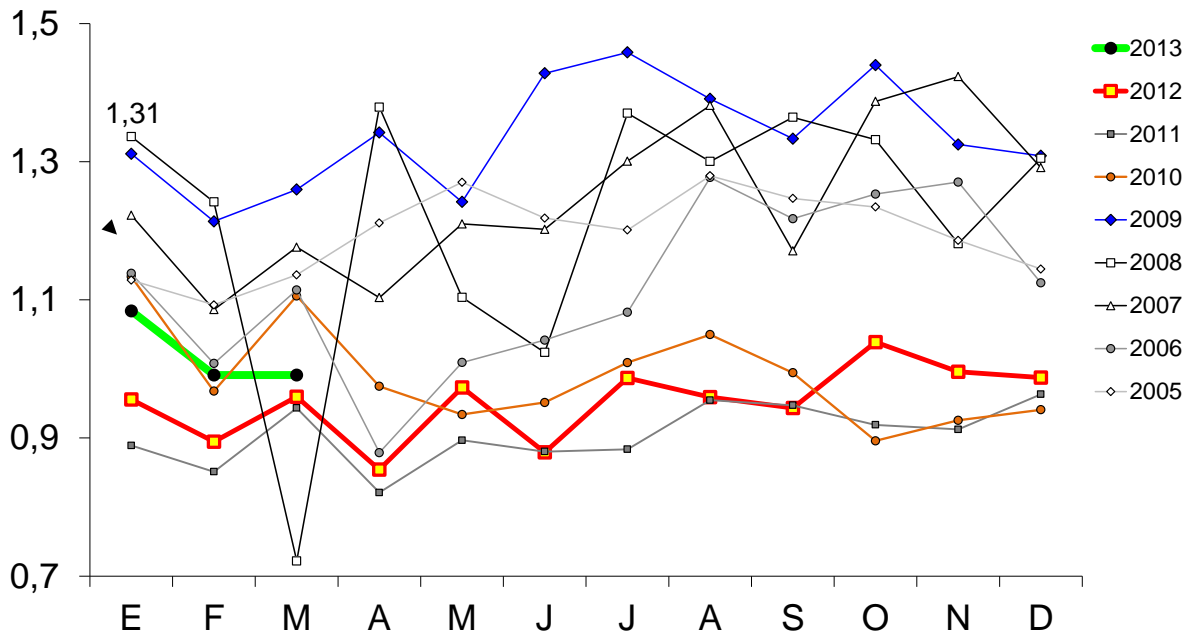
Fuente: CICCRA, s/ ONCCA y estim. propias ('12/'13). \* '11/'12/'13 provisorio.

### FAENA DE GANADO VACUNO En millones de cabezas



Fuente: CICCRA, s/ ONCCA y estim. propias ('12/'13). \* '11/'12/'13 provisorio.

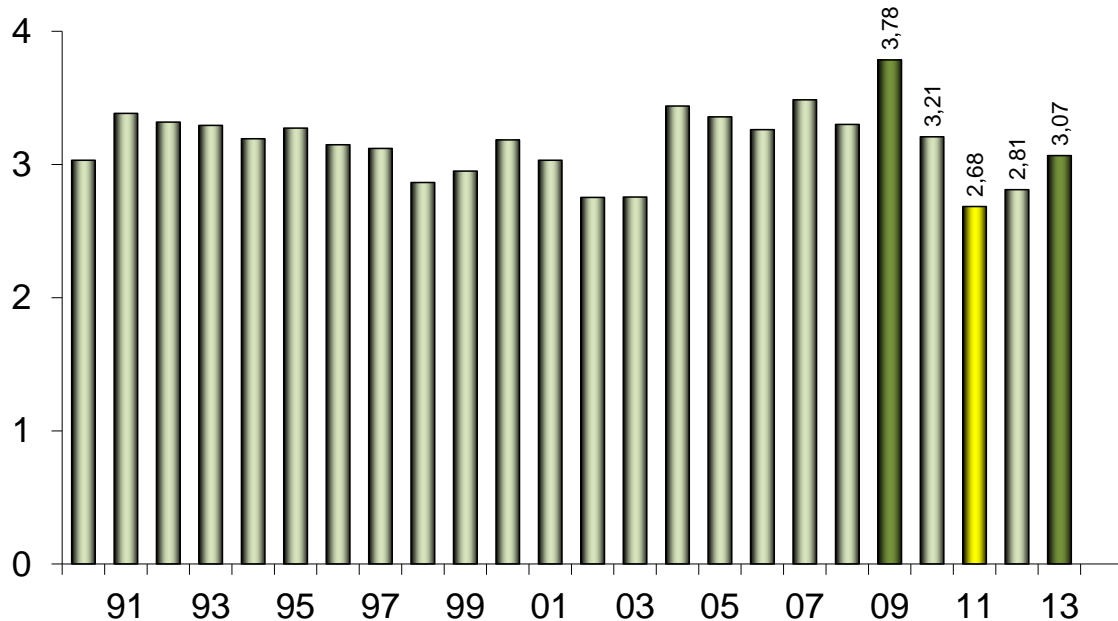
### FAENA DE GANADO VACUNO En millones de cabezas



Fuente: CICCRA, s/ ONCCA y estim. propias ('12/'13). \* '11/'12/'13 provisorio.

### FAENA DE HACIENDA VACUNA

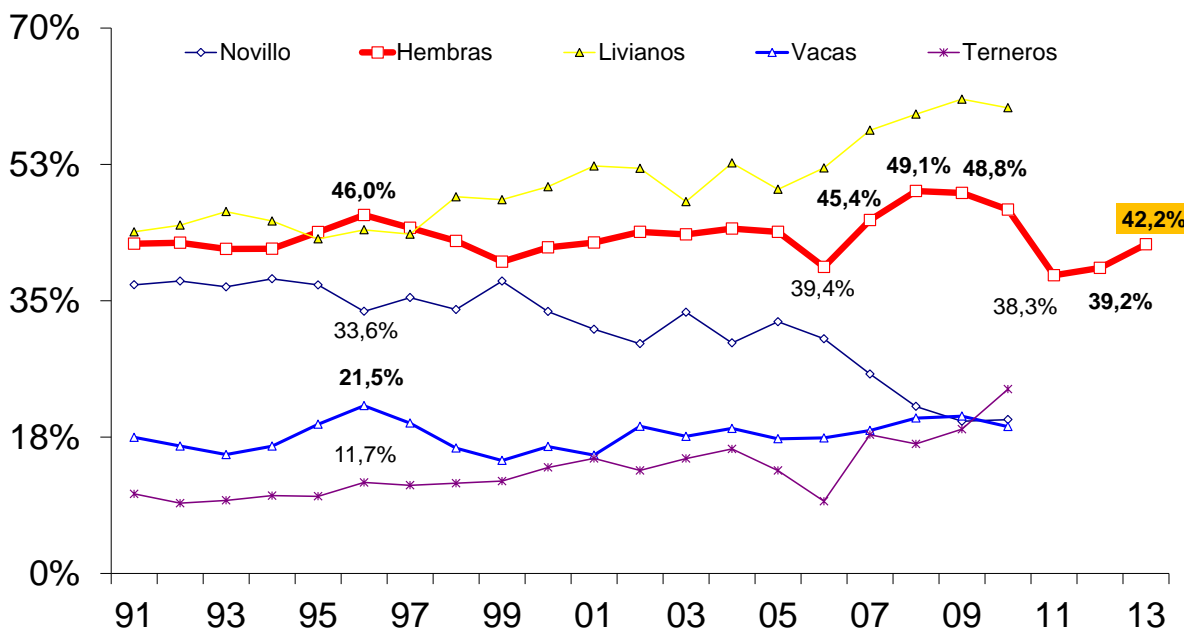
3 meses de 1990-2013\* - En millones de cabezas



Fuente: CICCRA, s/ ONCCA y estim. propias ('12/'13). \* '11/'12/'13 provisorio.

### FAENA DE CATEGORÍAS SELECCIONADAS - EVOLUCIÓN

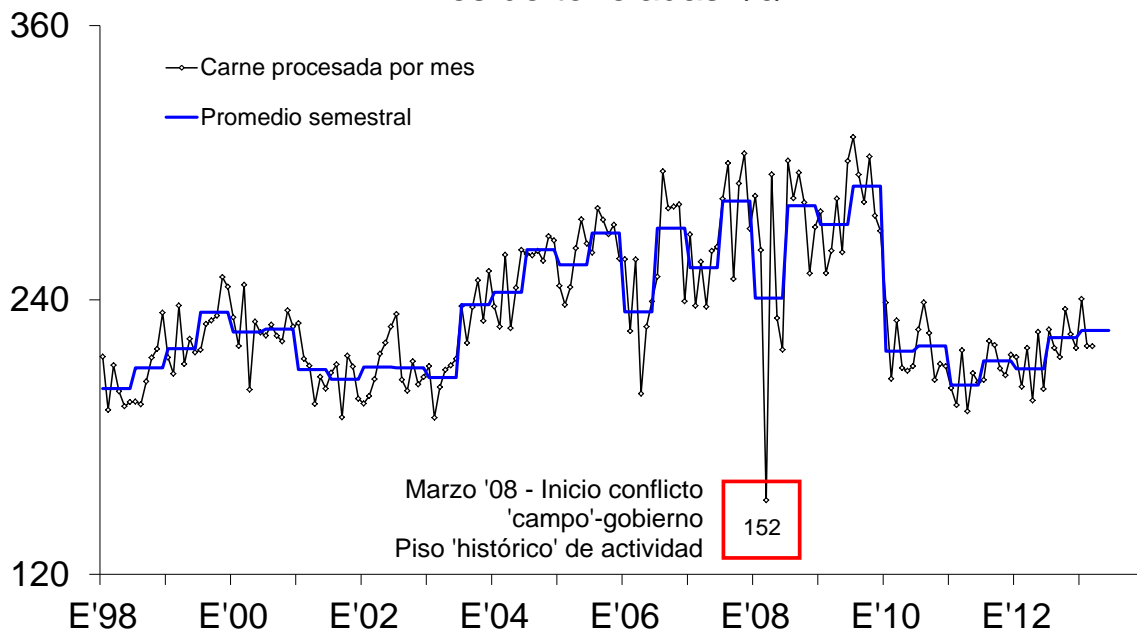
En % de la faena total - 1º trimestre de cada año



Fuente: CICCRA, s/ ONCCA y estim. propias ('12/'13). \* '11/'12/'13 provisorio.

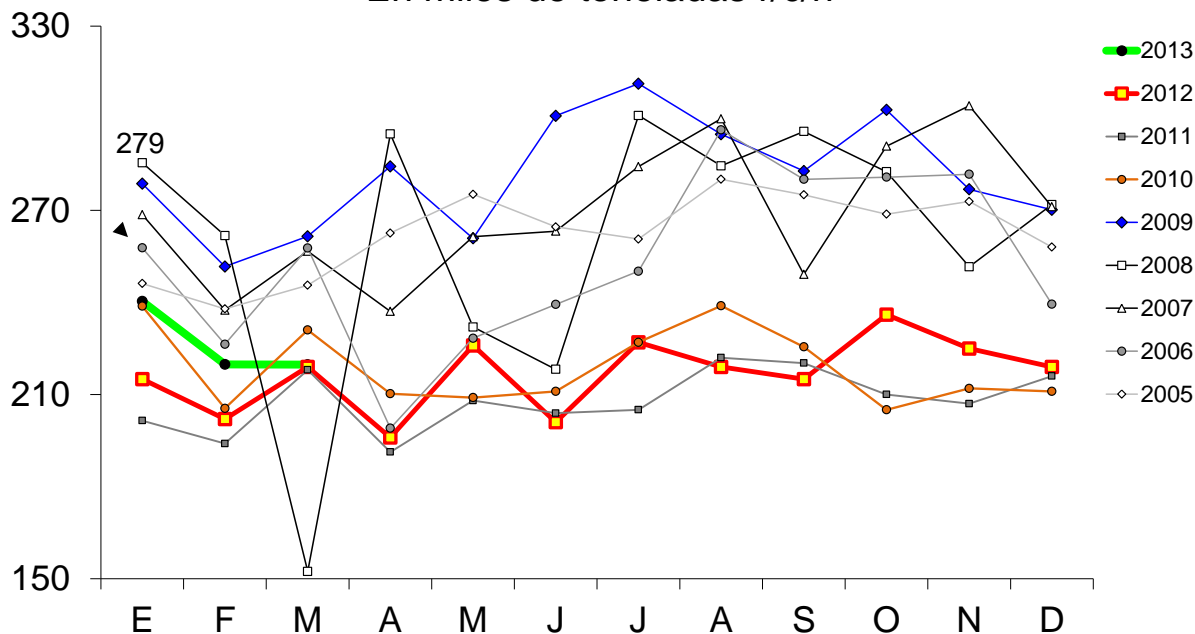


### PRODUCCION DE CARNE VACUNA En miles de toneladas r/c/h



Fuente: CICCRA, s/ ONCCA y estim. propias ('12/'13). \* '11/'12/'13 provisorio.

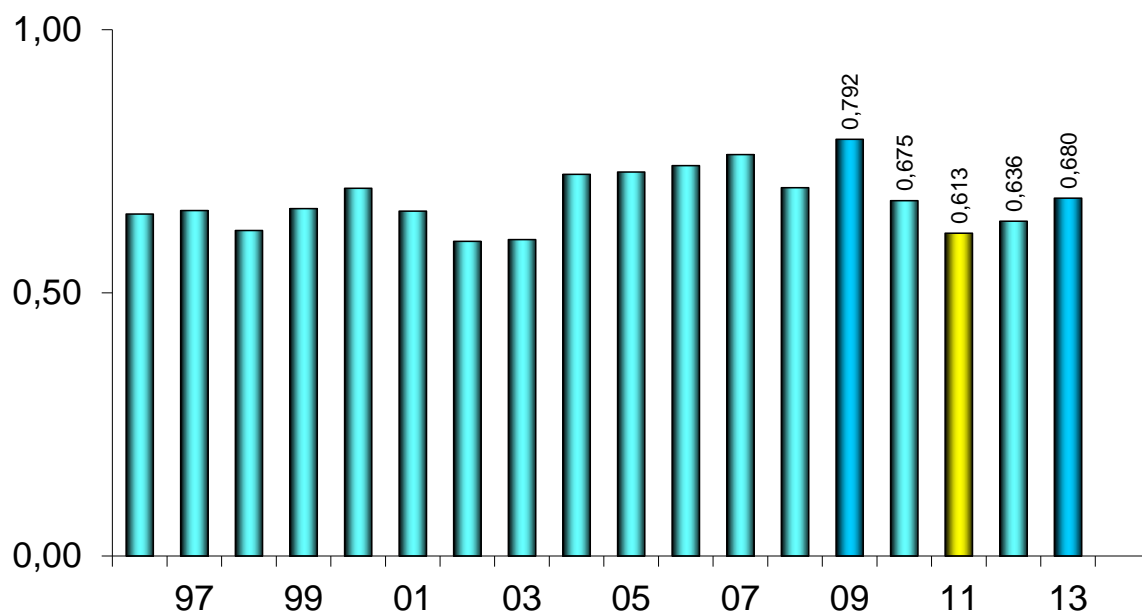
### PRODUCCIÓN DE CARNE VACUNA En miles de toneladas r/c/h



Fuente: CICCRA, s/ ONCCA y estim. propias ('12/'13). \* '11/'12/'13 provisorio.

### PRODUCCION DE CARNE VACUNA

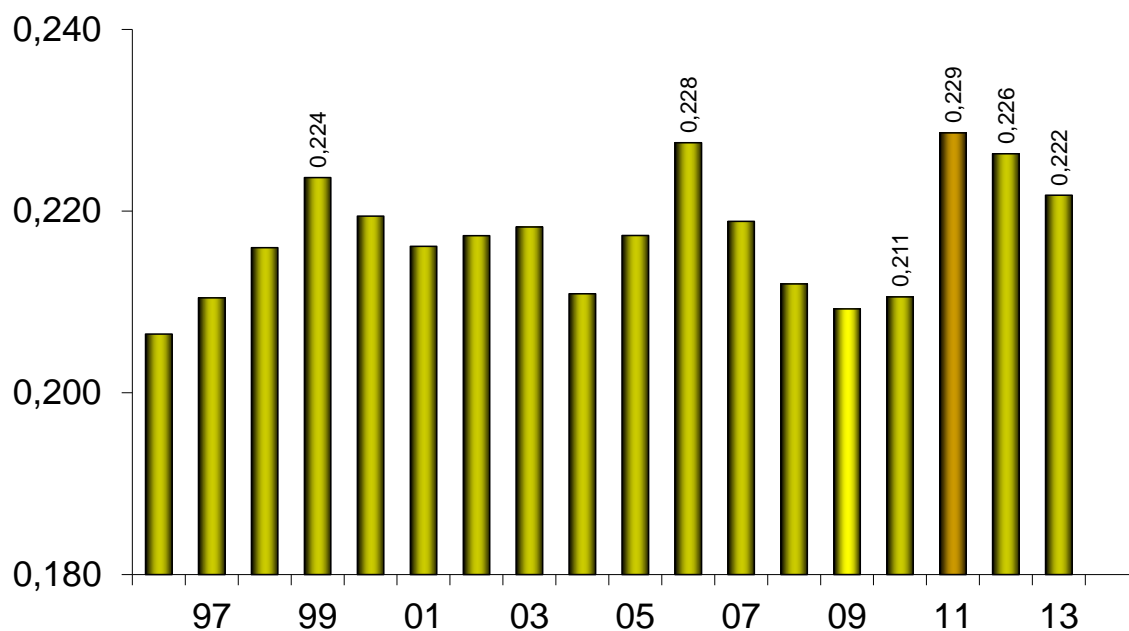
3 meses de 1990-2013\* - En millones de toneladas r/c/h



Fuente: CICCRA, s/ ONCCA y estim. propias ('12/'13). \* '11/'12/'13 provisorio.

### PESO PROMEDIO DE LA HACIENDA FAENADA

3 meses de 1996-2013\* - En toneladas res c/hueso/gancho



Fuente: CICCRA, s/ ONCCA y estim. propias ('12/'13). \* '11/'12/'13 provisorio.

## 2. CONSUMO INTERNO:

En el primer trimestre de 2013 se produjeron 680 mil tn r/c/h de carne vacuna, lo que significó un aumento interanual de 44,0 mil tn r/c/h.

Del lado de la demanda, los volúmenes exportados durante el primer bimestre mostraron una caída de casi 3,0% anual, según las certificaciones del Senasa, lo que significó un retroceso de 854 tn r/c/h. Suponiendo que en marzo se hubiera mantenido la performance de los primeros dos meses del año, en el primer trimestre del año se habrían exportado 45,7 mil tn r/c/h, es decir 10,0% menos que en igual período del año pasado, lo cual habría liberado 5.038 tn r/c/h adicionales para volcarlas al mercado interno.

Entonces, la combinación de una mayor producción con volúmenes exportados casi 'estancados' permitió continuar con el proceso de creciente abastecimiento del mercado interno. En enero-marzo de 2013 se volcaron unas 49 mil tn r/c/h adicionales en relación a un año atrás (8,4% anual). Y con ello la participación del consumo interno en la oferta total de carne vacuna habría llegado a 93,3% en el primer trimestre del año (+1,3 puntos porcentuales anuales), el guarismo más elevado de las últimas dos décadas, por lo menos.

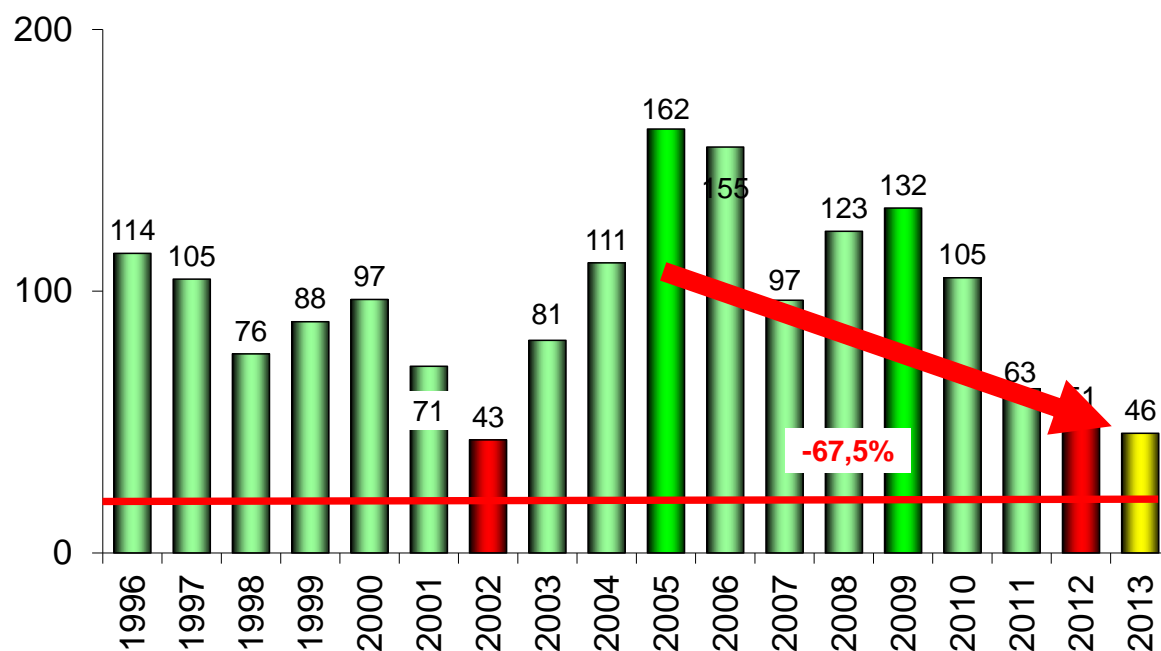
En marzo el promedio móvil de 12 meses del consumo per cápita se ubicó en 59,7 kilogramos/año y resultó 7,0% mayor al de un año atrás. No obstante lo cual, en relación al máximo alcanzado en marzo de 2009 resultó 15,0% inferior.

<b>OFERTA Y DEMANDA DE CARNE VACUNA</b>						
Período	Producción	Exportación	Consumo total	Consumo per cápita	Exportación	Consumo total
	Tn res c/hueso	Tn res c/hueso	Tn res c/hueso	Pr. móv. 12 m.	s/faena total	s/faena total
<b>12 meses de...</b>						
2009	3.376.401	638.212	2.738.189		18,9%	81,1%
2010	2.624.964	302.034	2.322.930		11,5%	88,5%
2011	2.496.879	243.722	2.253.157		9,8%	90,2%
2012	2.600.000	178.706	2.421.294		6,9%	93,1%
<b>3 meses de...</b>						
2010	675.258	105.125	570.133	65,8	15,6%	84,4%
2011 *	613.481	62.759	550.722	56,7	10,2%	89,8%
2012 *	636.000	50.780	585.220	55,8	8,0%	92,0%
2013 *	679.935	45.742	634.193	59,7	6,7%	93,3%
Var. % '13-'12	<b>6,9%</b>	<b>-9,9%</b>	<b>8,4%</b>	<b>7,0%</b>	<b>-15,7%</b>	<b>1,4%</b>
Var. abs. '13-'12	<b>43.935</b>	<b>-5.038</b>	<b>48.973</b>	<b>3,9</b>	<b>-1,3%</b>	<b>1,3%</b>

Fuente: CICCRA, con datos de ONCCA, Senasa, INDEC y estimaciones propias. \* Provisorios.

## EXPORTACIONES DE CARNE VACUNA

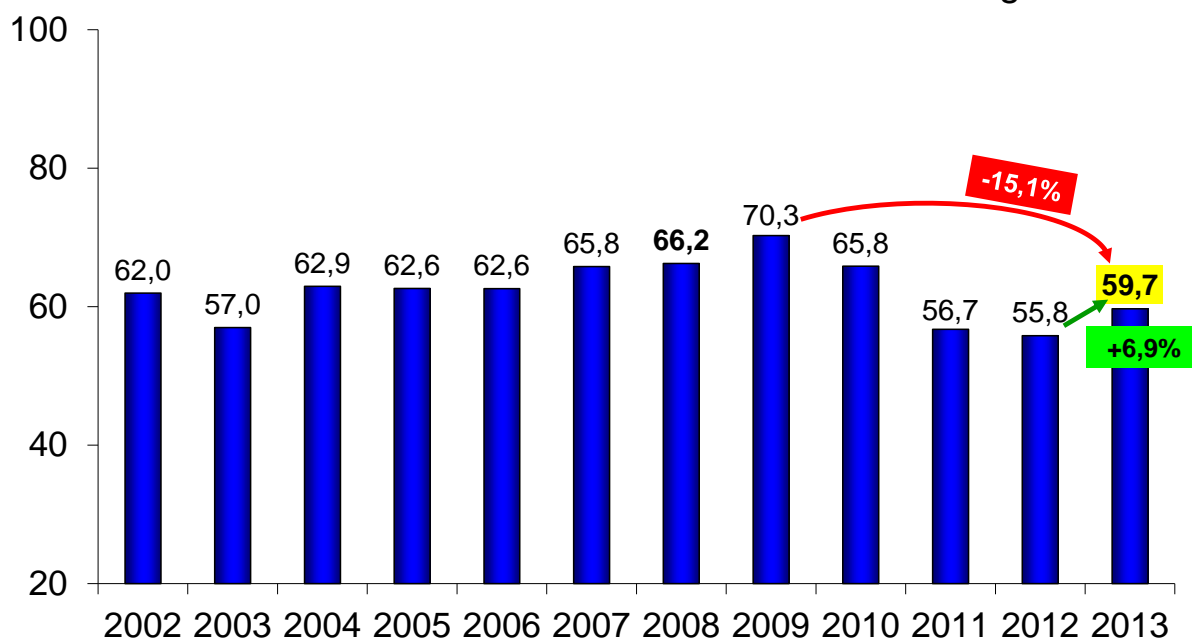
3 meses '96-'13\* - En miles de toneladas res con hueso



Fuente: CICCRA, con datos de ONCCA y SENASA.

## CONSUMO DE CARNE VACUNA POR HABITANTE

3 meses '02-'13\* - Promedio móvil 12 meses - En kg/año



Fuente: CICCRA, estimación propia. \* '11/'12/'13 provisorio.

### 3. EVOLUCIÓN DE LAS EXPORTACIONES:

Según el SENASA, en febrero se embarcaron 9.820 toneladas peso producto (tn pp) de carne vacuna, las que resultaron 8,8% inferiores a las registradas en igual mes del año pasado. Y medido en toneladas res con hueso, el volumen total fue de 14.582,1, resultando 13,0% menor al de febrero de 2012.

Las exportaciones de carne congelada y fresca extra Hilton totalizaron 7.577 tn pp en el segundo mes del año y en relación a febrero de 2012 resultaron 1,9% inferiores. Sin embargo, su participación en el total creció de 38,0% a 39,1% entre los períodos considerados.

Los envíos de cortes Hilton fueron de 1.855 tn pp en febrero y resultaron similares a los de un año atrás. Su participación en el total pasó de 9,1% a 9,6% entre los períodos considerados.

Y las ventas al exterior de carnes procesadas llegaron fueron de 388 tn pp en el segundo mes del año. En relación a febrero de 2012 retrocedieron 67,6% y su participación en el total cayó de 5,9% a 2,0%.

Las exportaciones de menudencias y vísceras totalizaron 9.541 tn pp en febrero de 2013, igualando los volúmenes embarcados en febrero del año pasado. Pero, su participación subió de 47,0% a 49,3% entre los períodos considerados.

Cuando se considera el primer bimestre del año, las exportaciones de carne congelada y fresca extra Hilton llegaron a 15.638 tn pp y en relación a igual período de 2012 resultaron 9% superiores. Su participación en el total se mantuvo en 37,3%.

Los cortes congelados y frescos extra Hilton fueron exportados básicamente a Chile (30%; +15% anual), Israel (23,5%; +0,5% anual) y Rusia (19%; +33,3% anual). Los siguieron en importancia Marruecos (5,6%) y China (5,5%), mercados a los cuales no se habían exportado cortes en el primer bimestre de 2012, y Alemania (4,4%) y Brasil (3,7%). Las exportaciones a estos últimos dos destinos se redujeron 48,4% y 32,7% anual, respectivamente.

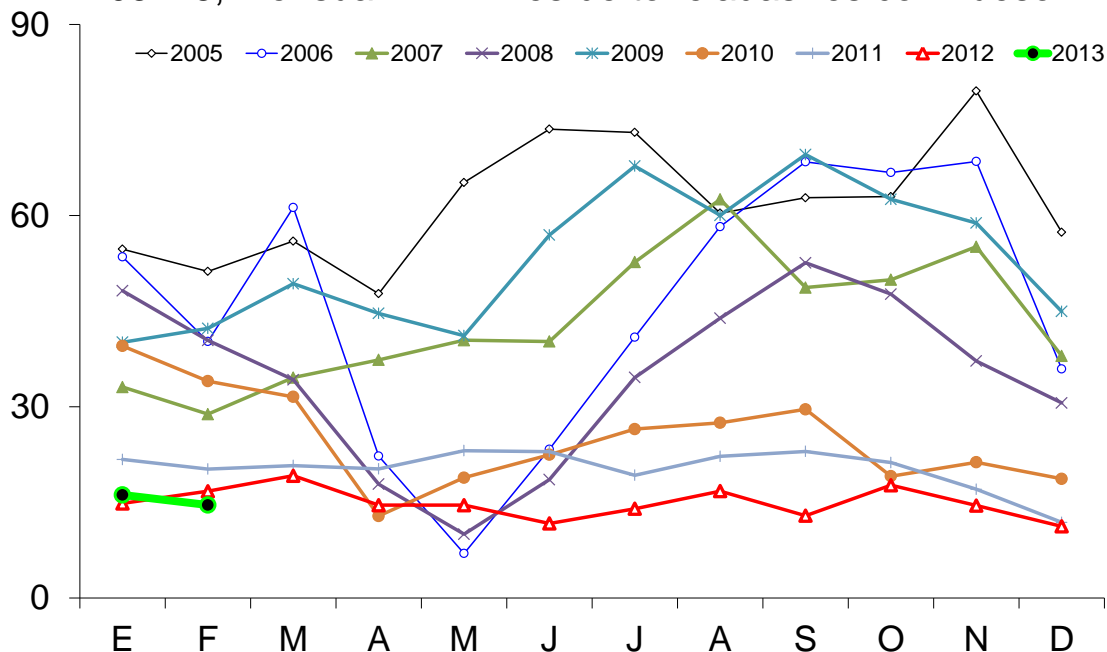
Las exportaciones de cortes Hilton sumaron 3.679 tn pp en enero-febrero de 2013 y resultaron 3,7% superiores a las de igual bimestre de un año atrás. Su participación en el total pasó de 9,2% a 8,8% entre los períodos considerados.

Por su parte, las ventas al exterior de carnes procesadas apenas llegaron a 1.158 tn pp en los primeros dos meses del año. En relación al primer bimestre de 2012 retrocedieron 50,6% y su participación en el total cayó de 6,1% a 2,8%.

Por último, las exportaciones de menudencias y vísceras ascendieron a 21.449 tn pp en enero-febrero de 2013 y registraron un avance de 16,7% interanual. Su participación en el total subió de 47,6% a 51,2% entre los períodos considerados. Tal como ya destacó en Informes anteriores, los mercados de Hong Kong y Rusia explicaron 61% de las exportaciones de estos productos argentinos en el primer bimestre del año. El primero amplió sus compras 26,2% anual, en tanto que el segundo compró 5,2% más que en enero-febrero de 2012. Luego se ubicaron Ghana y el Congo (exZaire) con 13,1% y 8,6% del total, respectivamente (+71,1% y +337,8% anual).

### EXPORTACIONES DE CARNE VACUNA

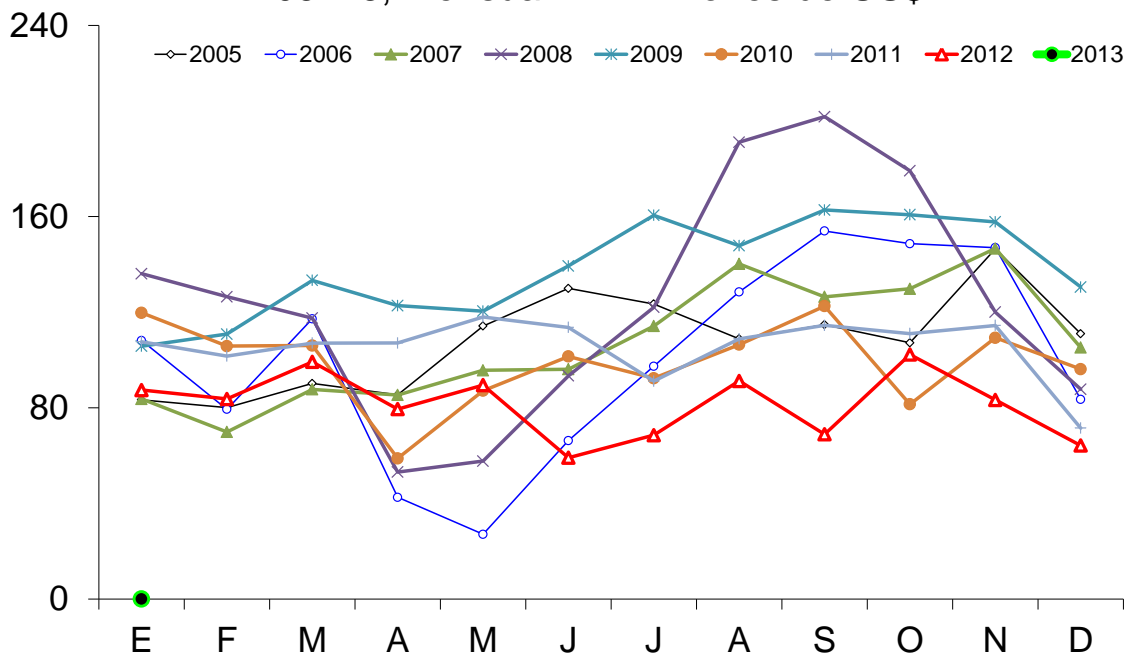
'05-'13, mensual - En miles de toneladas res con hueso



Fuente: CICCRA, con datos del Senasa.

### EXPORTACIONES DE CARNE VACUNA

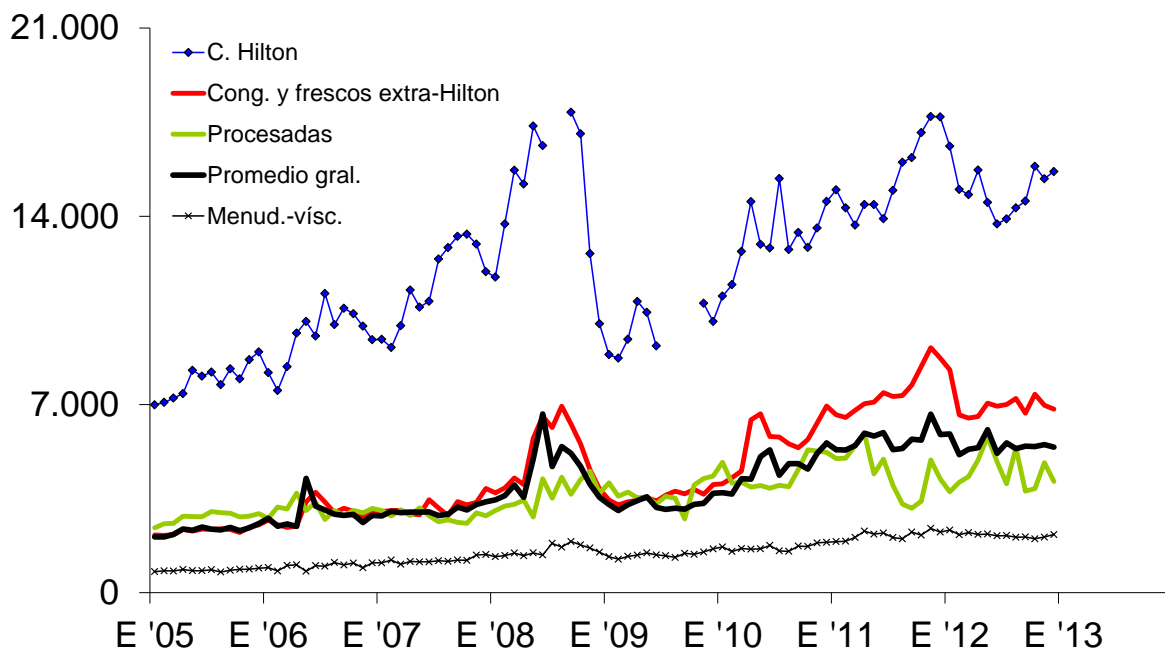
'05-'13, mensual - En millones de US\$



Fuente: CICCRA, con datos del Senasa.

### PRECIO EXTERNO DE CARNE Y MENUDECIAS VACUNAS

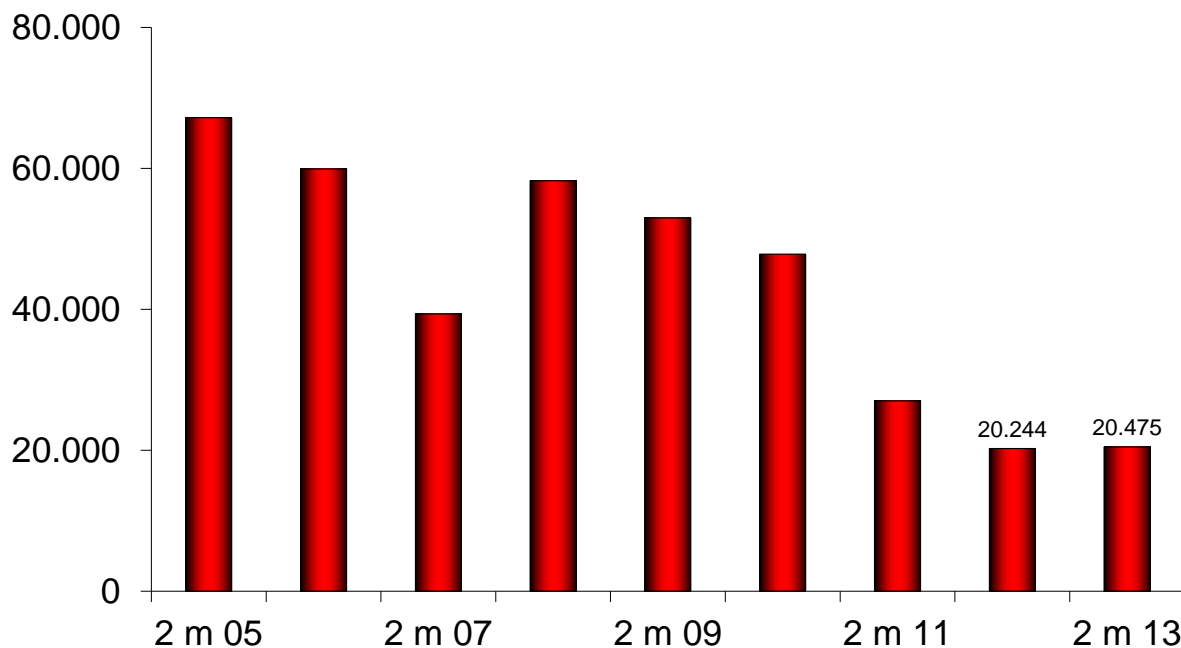
'05-'13, mensual - En US\$ fob por tn peso producto



Fuente: CICCRA, con datos del Senasa.

### EXPORTACIONES DE CARNE VACUNA

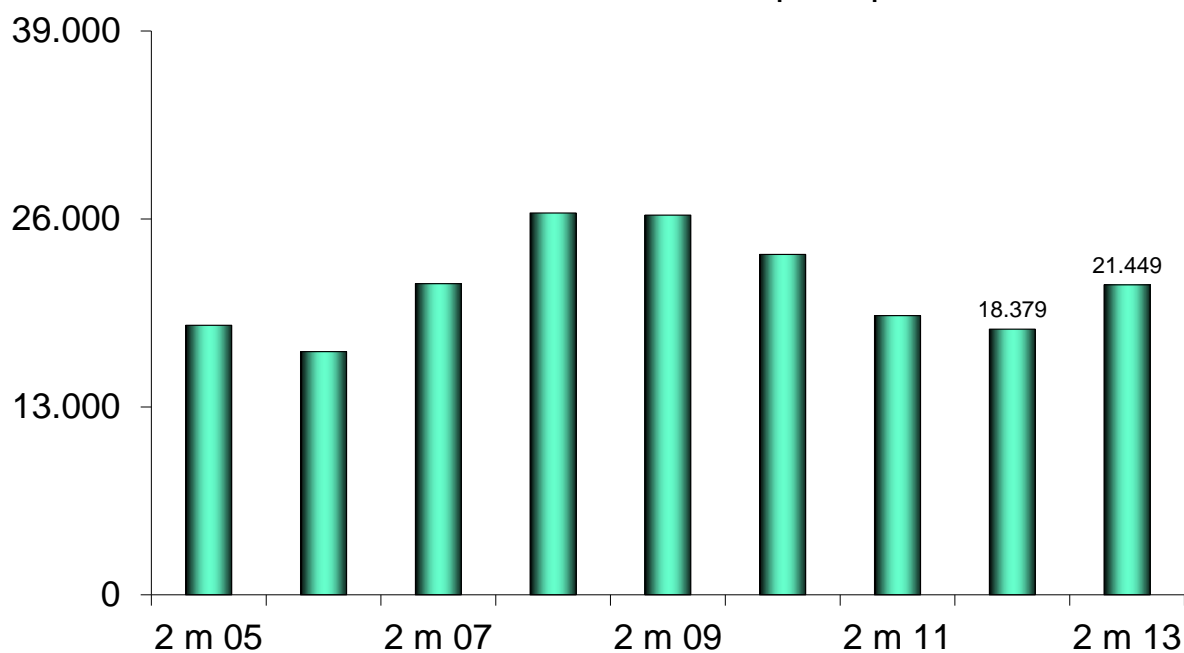
'05-'13, acumulado - En toneladas peso producto



Fuente: CICCRA, con datos del Senasa.

## EXPORTACIONES DE MENUDENCIAS VACUNAS

'05-'13, acumulado - En toneladas peso producto

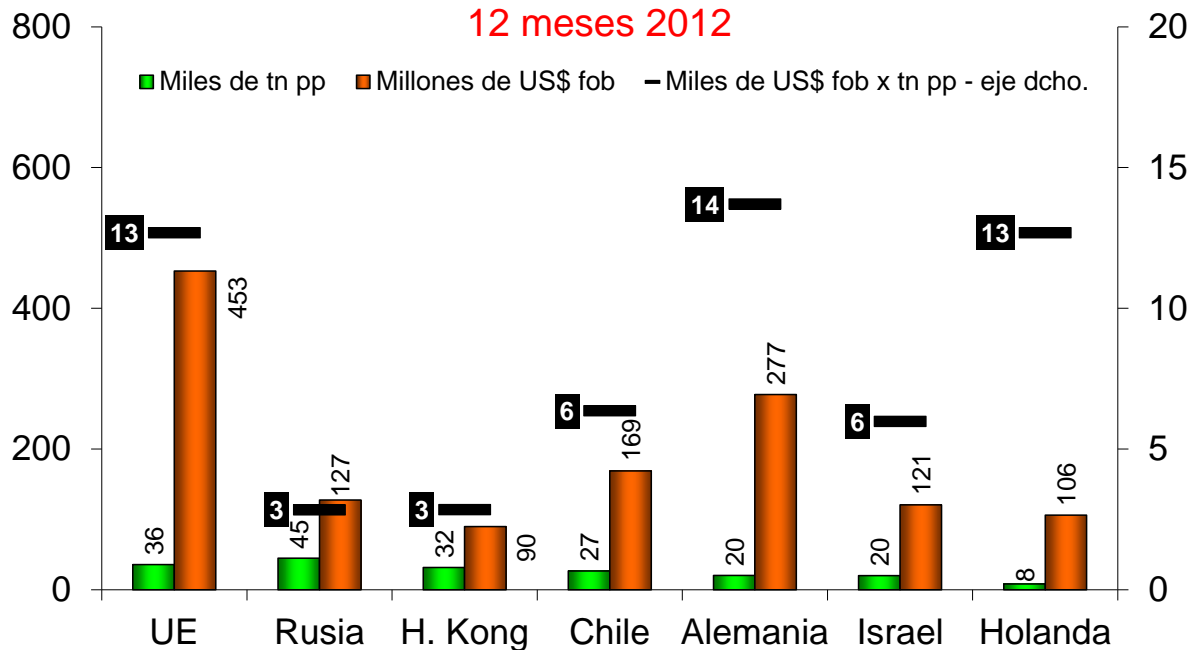


Fuente: CICCRA, con datos del Senasa.

## EXPORTACIONES A LOS PRINCIPALES DESTINOS

Carne vacuna y menudencias y vísceras

12 meses 2012



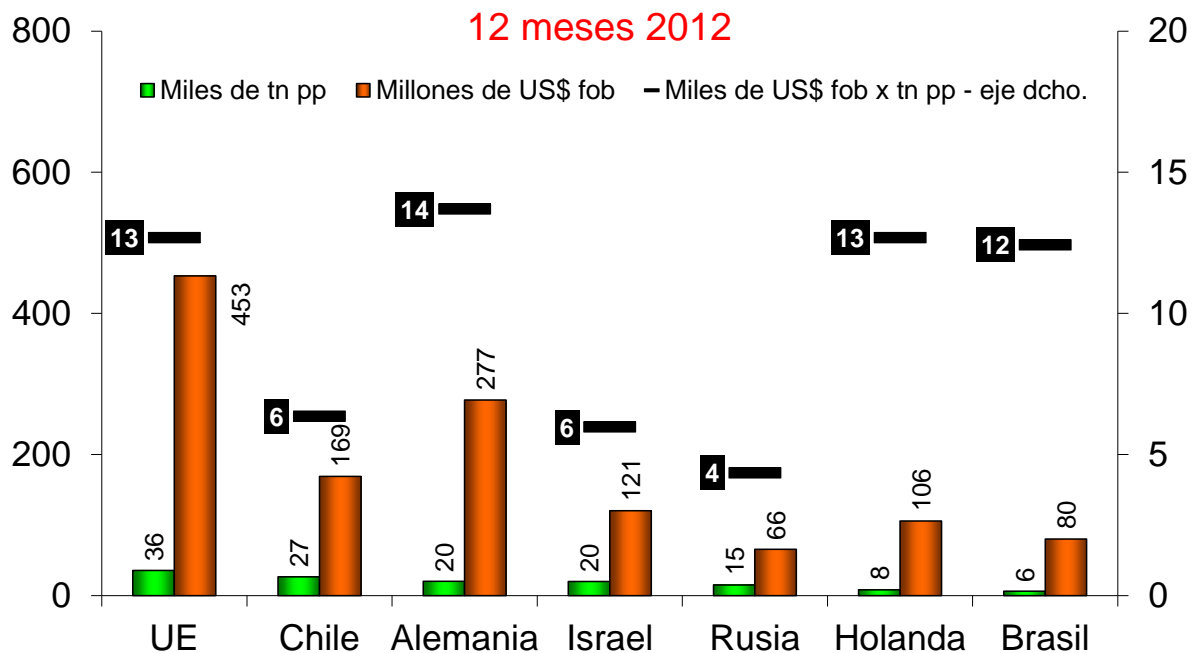
Fuente: CICCRA, con datos del Senasa.



## EXPORTACIONES A LOS PRINCIPALES DESTINOS

Carne vacuna

12 meses 2012



Fuente: CICCRA, con datos del Senasa.

## 4. BANCO DE DATOS:

<b>PRECIO DE LA HACIENDA VACUNA EN PIE</b>							
En <b>pesos</b> por kilogramo vivo							
Período	TOTAL	Novillos	Novillitos	Vaquill.	Terneros	Vacas	Toros
mar-12	8,976	9,569	10,641	9,763	10,911	5,945	7,416
feb-13	9,074	9,660	10,888	9,989	11,097	5,874	6,293
<b>mar-13</b>	<b>8,665</b>	<b>9,298</b>	<b>10,672</b>	<b>9,361</b>	<b>10,794</b>	<b>5,596</b>	<b>6,300</b>
3 m 13	8,670	9,213	10,490	9,403	10,700	5,700	6,311
Var. % respecto a...							
mes anterior	-4,5%	-3,7%	-2,0%	-6,3%	-2,7%	-4,7%	0,1%
igual mes año ant.	-3,5%	-2,8%	0,3%	-4,1%	-1,1%	-5,9%	-15,0%
dic-01	1.264,6%	1.321,7%	1.365,9%	1.239,2%	1.133,6%	1.245,2%	1.562,3%
3 m 12	4,8%	4,5%	7,5%	4,6%	7,8%	1,8%	-7,0%

Fuente: CICCRA, con datos del Mercado de Liniers S.A..

<b>PRECIO DE LA HACIENDA VACUNA EN PIE</b>							
En <b>dólares 'oficiales'</b> por kilogramo vivo							
Período	TOTAL	Novillos	Novillitos	Vaquill.	Terneros	Vacas	Toros
mar-12	2,060	2,197	2,443	2,241	2,505	1,365	1,702
feb-13	1,811	1,928	2,173	1,994	2,215	1,172	1,256
<b>mar-13</b>	<b>1,703</b>	<b>1,828</b>	<b>2,098</b>	<b>1,840</b>	<b>2,122</b>	<b>1,100</b>	<b>1,238</b>
3 m 13	1,728	1,836	2,091	1,875	2,133	1,137	1,258
Var. % respecto a...							
mes anterior	-5,9%	-5,2%	-3,5%	-7,7%	-4,2%	-6,2%	-1,4%
igual mes año ant.	-17,3%	-16,8%	-14,1%	-17,9%	-15,3%	-19,4%	-27,3%
dic-01	182,9%	194,7%	203,9%	177,6%	155,7%	178,9%	244,6%
3 m 12	-9,3%	-9,5%	-7,0%	-9,4%	-6,7%	-11,8%	-19,5%

Fuente: CICCRA, con datos del Mercado de Liniers S.A. y del BCRA.

<b>PRECIO DE LA HACIENDA VACUNA EN PIE</b>							
En <b>dólares 'libres'</b> por kilogramo vivo							
Período	TOTAL	Novillos	Novillitos	Vaquill.	Terneros	Vacas	Toros
mar-12	1,874	1,998	2,222	2,038	2,278	1,241	1,548
feb-13	1,173	1,249	1,408	1,292	1,435	0,760	0,814
<b>mar-13</b>	<b>1,067</b>	<b>1,145</b>	<b>1,315</b>	<b>1,153</b>	<b>1,330</b>	<b>0,689</b>	<b>0,776</b>
3 m 13	1,120	1,189	1,354	1,214	1,382	0,737	0,816
Var. % respecto a...							
mes anterior	-9,0%	-8,3%	-6,6%	-10,7%	-7,3%	-9,2%	-4,6%
igual mes año ant.	-43,0%	-42,7%	-40,8%	-43,4%	-41,6%	-44,5%	-49,9%
3 m 12	-35,4%	-35,6%	-33,8%	-35,5%	-33,5%	-37,2%	-42,6%

Fuente: CICCRA, con datos del Mercado de Liniers S.A. y del mercado cambiario.