

**CÁMARA DE LA INDUSTRIA Y COMERCIO DE CARNES Y
DERIVADOS DE LA REPUBLICA ARGENTINA**

INFORME ECONÓMICO MENSUAL

Documento N° 151 – Agosto 2013

Dirección: Ing. Miguel A. Schiariti

ÍNDICE GENERAL

EDITORIAL	1
INDICADORES ECONÓMICOS SECTORIALES	4
1. FAENA VACUNA Y PRODUCCIÓN DE CARNE	4
2. CONSUMO INTERNO	11
3. EVOLUCIÓN DE LAS EXPORTACIONES	14
4. BANCO DE DATOS	
– PRECIO DE LA HACIENDA EN EL MERCADO DE LINIERS	20

EDITORIAL:

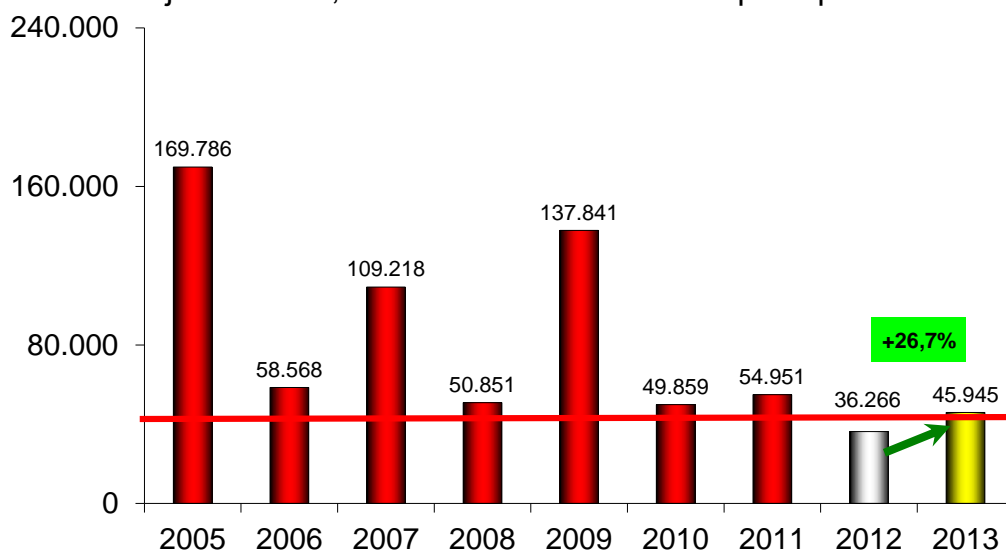
En el presente Informe se pueden destacar dos cosas importantes, La primera es que las hembras volvieron a ganar participación en la faena total, habiendo alcanzado en agosto el valor crítico de 43%, estos números nos vienen señalando que el sector pecuario está nuevamente a las puertas de una fase de liquidación de existencias (ver sección N 1). La segunda es que se ve con claridad que en este último cuatrimestre las exportaciones han comenzado a aumentar, gracias a la aceleración del ritmo de devaluación que desde el Banco Central se le está imponiendo a nuestra moneda, proceso éste que va permitiendo recuperar parcialmente la competitividad perdida en los últimos años.

Las exportaciones de julio de este año fueron en volumen 42,5% mayores a las de julio de 2012. Medidas en términos equivalentes res con hueso, las exportaciones se ubicaron 35,0% por encima de las de un año atrás.

Luego de caer durante tres años en forma casi ininterrumpida, en los últimos cuatro meses las exportaciones de carne vacuna mostraron una importante y creciente velocidad de expansión interanual. En abril crecieron 17,8% anual y en mayo otro 8,4%, para luego avanzar a 20,3% en junio y a 44,1% en julio, lo que arrojó un crecimiento promedio de 26,7% anual para el cuatrimestre. No obstante ello, es importante resaltar también que el volumen exportado en abril-julio de 2013 fue el segundo más bajo de los últimos, tal como se puede observar en el siguiente gráfico.

EXPORTACIONES DE CARNE VACUNA

Abril-julio '05-'13, acumulado - En toneladas peso producto



Fuente: CICCRA, con datos del Senasa.

En un marco de relativa estabilidad del valor en pesos de la hacienda en pie (y más allá de los altibajos estacionales), la política de depreciación gradual del peso argentino por parte del Banco Central hizo que su valor en dólares cayera casi continuamente desde 2011. Desde que tocó un máximo de 2,06 dólares por kilo vivo en febrero de 2012, el valor promedio mensual de la hacienda descendió, hasta

ubicarse en un mínimo 1,50 dólares por kilo vivo en julio pasado (en agosto repuntó y llegó a 1,54 dólares/kilo vivo).

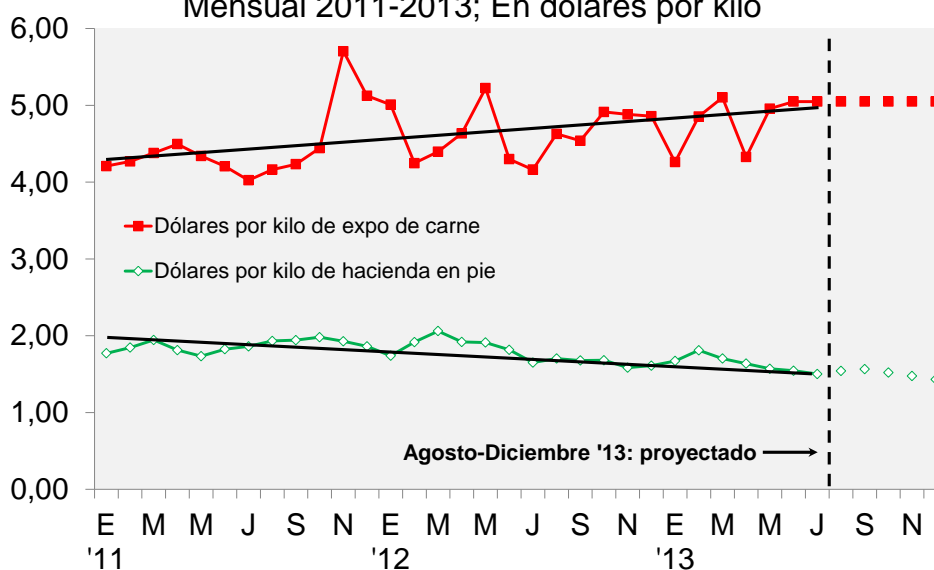
Por su parte, en los últimos años el precio promedio de las exportaciones cárnicas se ubicó en un rango de 5.000 a 6.000 dólares fob por tn r/c/h. En particular, en lo que va de 2013 el precio promedio fue de 5.500 dólares fob por tn r/c/h, valor que resultó similar al registrado en igual lapso de 2012 (+1,8%).

Todo esto dio lugar a que la relación de precios entre producto final e insumo principal registrara una suba gradual y continua, tal como se puede observar en el gráfico adjunto. Desde el mínimo de 2,3 que tocó allá por marzo de 2012, el precio relativo entre ambos comenzó a exhibir una suba tendencial, más allá de los lógicos altibajos a que están expuestos los referidos mercados, y llegó a tocar un valor de 3,36 en julio pasado (157,5% entre ambos períodos).

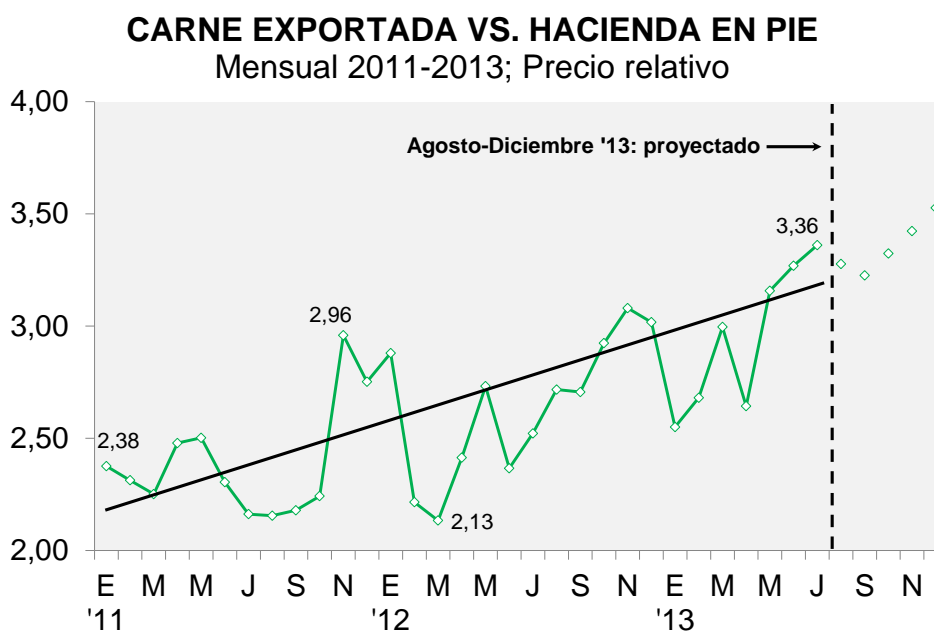
Ahora bien, en la medida que continúe la política de depreciación gradual del peso argentino que viene implementando el ente monetario y se sostenga el precio promedio de los cortes vacunos exportados desde nuestro país en los niveles señalados, el precio relativo continuará ascendiendo y con ello debería elevarse el interés por colocar más volumen en los mercados externos. De concretarse este escenario, en el último trimestre del año volverían a surgir las pujas entre los mercados interno y externo, dando lugar a una mejora del precio de la hacienda.

VALOR DEL ANIMAL Y DE LA CARNE EXPORTADA

Mensual 2011-2013; En dólares por kilo



Fuente: CICCRA, con datos del BCRA, MLSA y de Aduana.



El mercado interno absorbió 93,8% del incremento de la producción total de carne vacuna, con lo cual el consumo interno llegó a equivaler a 92,9% de la producción total en enero-agosto del corriente año.

Y la expansión del consumo total se reflejó en un crecimiento del consumo por habitante. El promedio móvil de 12 meses llegó a 62,2 kg de carne vacuna por habitante por año en agosto y se ubicó 8,3% por encima del nivel de un año atrás. No obstante ello, con respecto al 'máximo' relativo verificado en 2009 resultó 10,3% menor. En tanto, en lo que transcurrió del año se envió al resto del mundo 6,2% del aumento de la producción nacional de carne vacuna.

INDICADORES ECONÓMICOS SECTORIALES:

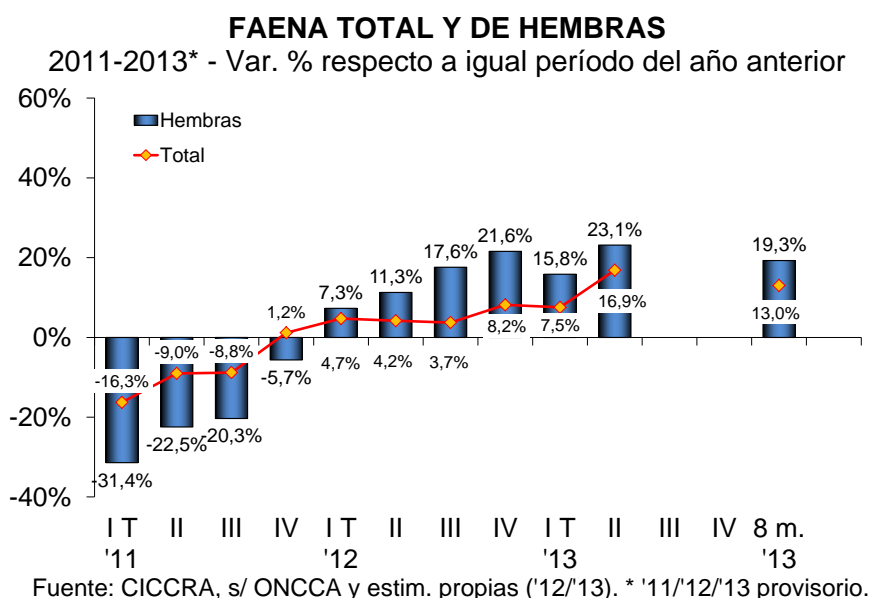
1. FAENA Y PRODUCCIÓN DE CARNE:

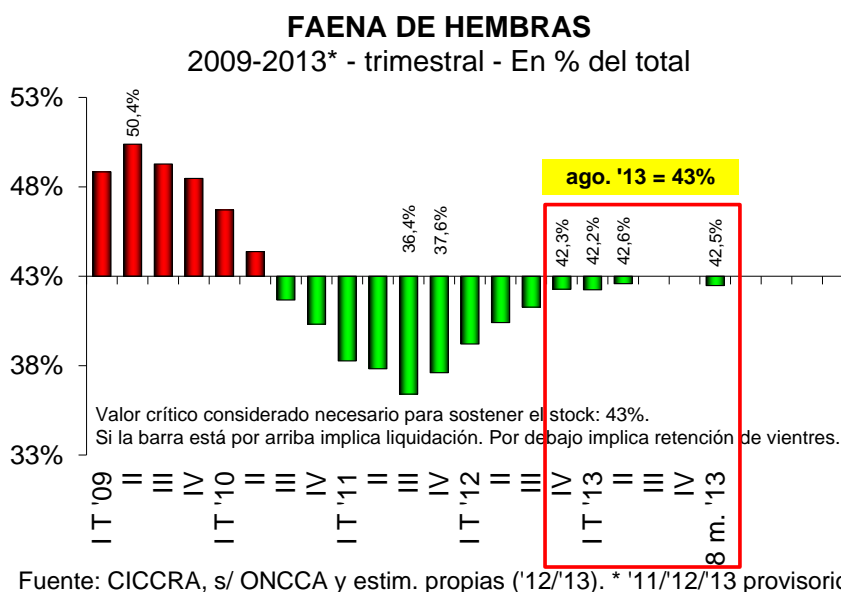
De acuerdo con nuestras estimaciones, en agosto llegó a su fin la fase de recomposición de existencias puesta en marcha en la primavera de 2009. Luego de nueve meses consecutivos en los cuales la participación de las hembras en la faena total se fue aproximando de manera gradual al valor crítico de 43%, en agosto finalmente lo alcanzó.

En agosto se faenaron casi 1.100.000 cabezas de ganado vacuno, es decir 14% más que un año atrás. Y fue la faena de hembras la que empujó para arriba, ya que continuó creciendo a un ritmo mayor al de la de machos. En términos absolutos se sacrificaron 133 mil cabezas más que en el octavo mes del año pasado.

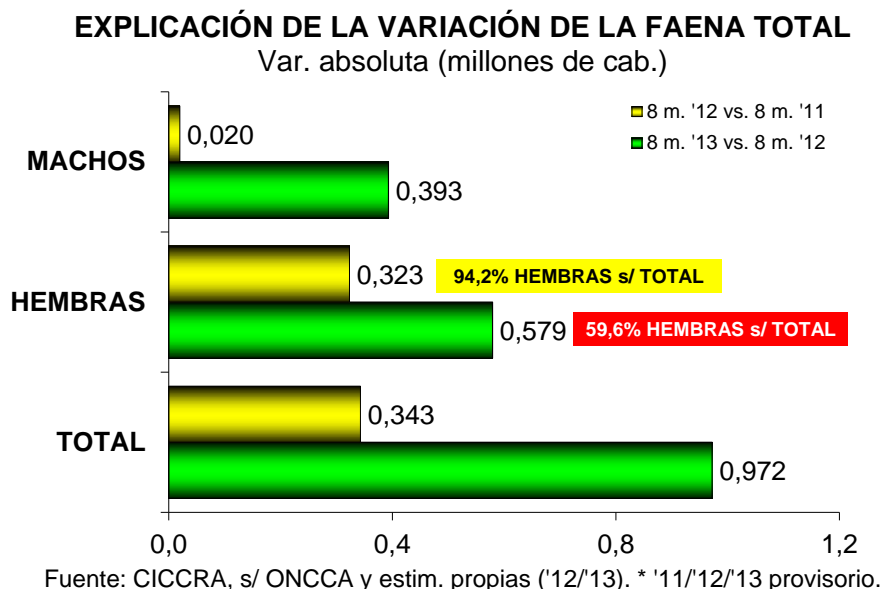
La faena de hembras creció 18,1% anual, mientras que la de machos hizo lo propio en 10,9% anual. De esta forma, se cumplieron diecisiete meses consecutivos en los cuales la expansión de la actividad sectorial estuvo explicada básicamente por el mayor crecimiento relativo de la faena de hembras. En términos absolutos, se faenaron 72.000 hembras más que en agosto de 2012, mientras que la de machos avanzó en 61.000 cabezas.

En función de lo expuesto, las hembras volvieron a ganar participación en la faena total, habiendo alcanzado en agosto el valor crítico de 43%, que resultó 1,5 puntos porcentuales mayor al verificado en agosto del año anterior. Los guarismos vienen señalando que el sector pecuario está nuevamente a las puertas de una fase de liquidación de existencias.





Y en el acumulado de los primeros ocho meses del año, en Argentina se faenaron 8,43 millones de cabezas de hacienda vacuna, es decir 13,0% más que en enero-agosto de 2012. Del total, 42,5% correspondió a la categoría hembras (+2,2 puntos porcentuales anuales) y el resto, lógicamente, a la categoría machos. En términos absolutos se faenaron 972 mil cabezas más que en los primeros ocho meses del año anterior, 59,6% de las cuales fueron hembras y sólo 40,4% fueron machos. En términos interanuales la faena de hembras creció en 579 mil cabezas y la de machos en 393 mil cabezas.

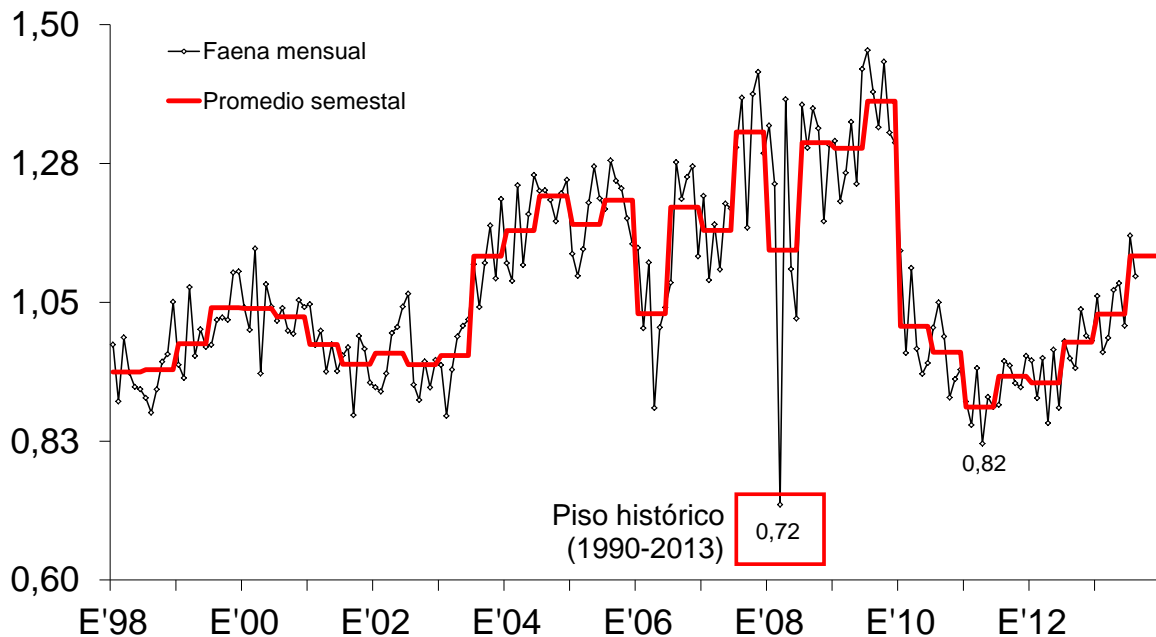


En lo que respecta a la producción de carne vacuna, y habiéndose estimado un peso promedio de 223 kg/res/gancho, en agosto alcanzó a 243 mil toneladas res con hueso (tn r/c/h), volumen que resultó 11,1% mayor al registrado doce meses atrás. En términos absolutos, se produjeron 24.200 tn r/c/h más que en el octavo mes de 2012.

Y en el acumulado de los primeros ocho meses del año, la producción de carne vacuna ascendió a 1,878 millones de tn r/c/h, lo que significó un crecimiento de 10,2%

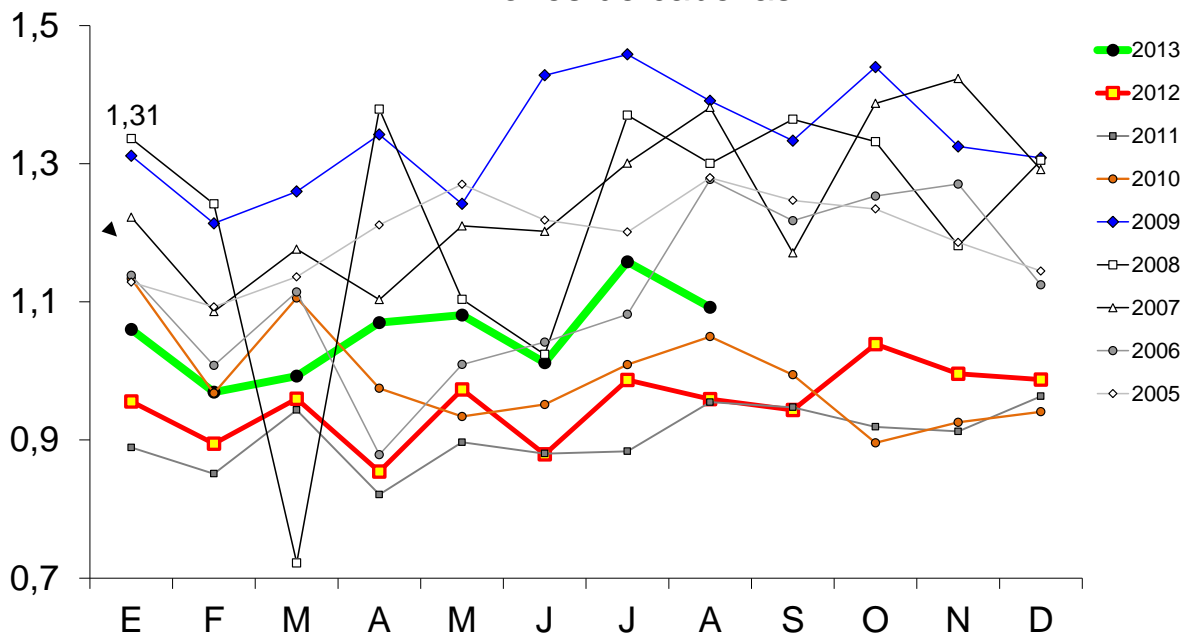
interanual. En términos absolutos, la producción aumentó en 173,4 mil tn r/c/h. Así como con relación al piso de enero-agosto de 2011, la producción de carne vacuna acumuló un alza de 14,3% (+234,7 mil tn r/c/h), respecto al 'máximo' alcanzado en el mismo lapso de 2009 mantuvo una caída de 16,3% (-365,5 mil tn r/c/h).

FAENA DE GANADO VACUNO En millones de cabezas



Fuente: CICCRA, s/ ONCCA y estim. propias ('12/'13). * '11/'12/'13 provisorio.

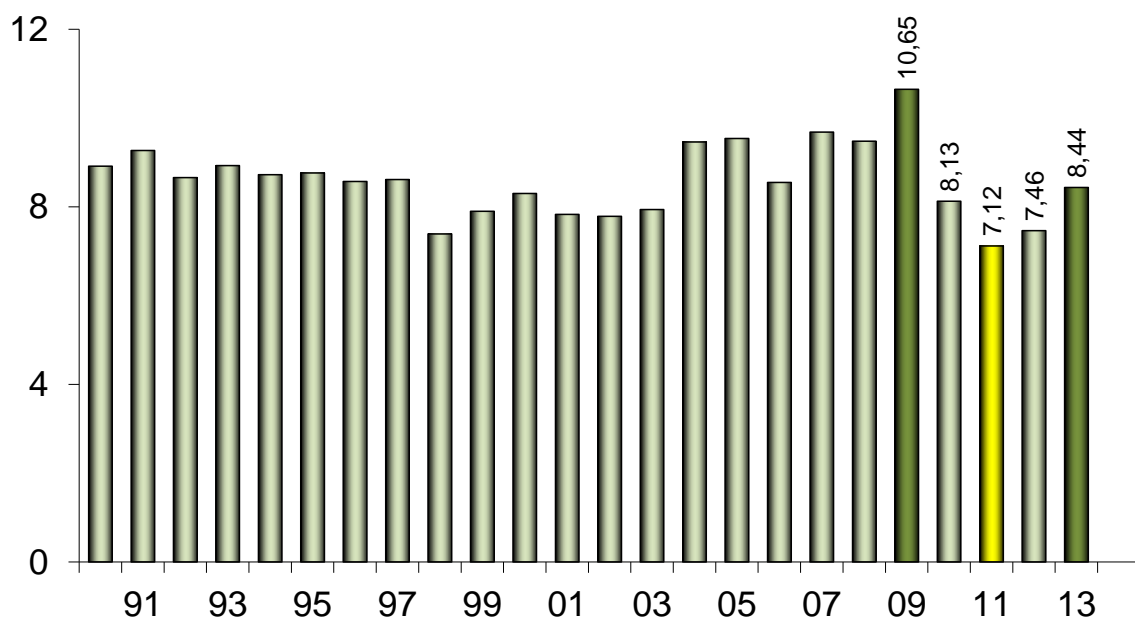
FAENA DE GANADO VACUNO En millones de cabezas



Fuente: CICCRA, s/ ONCCA y estim. propias ('12/'13). * '11/'12/'13 provisorio.

FAENA DE HACIENDA VACUNA

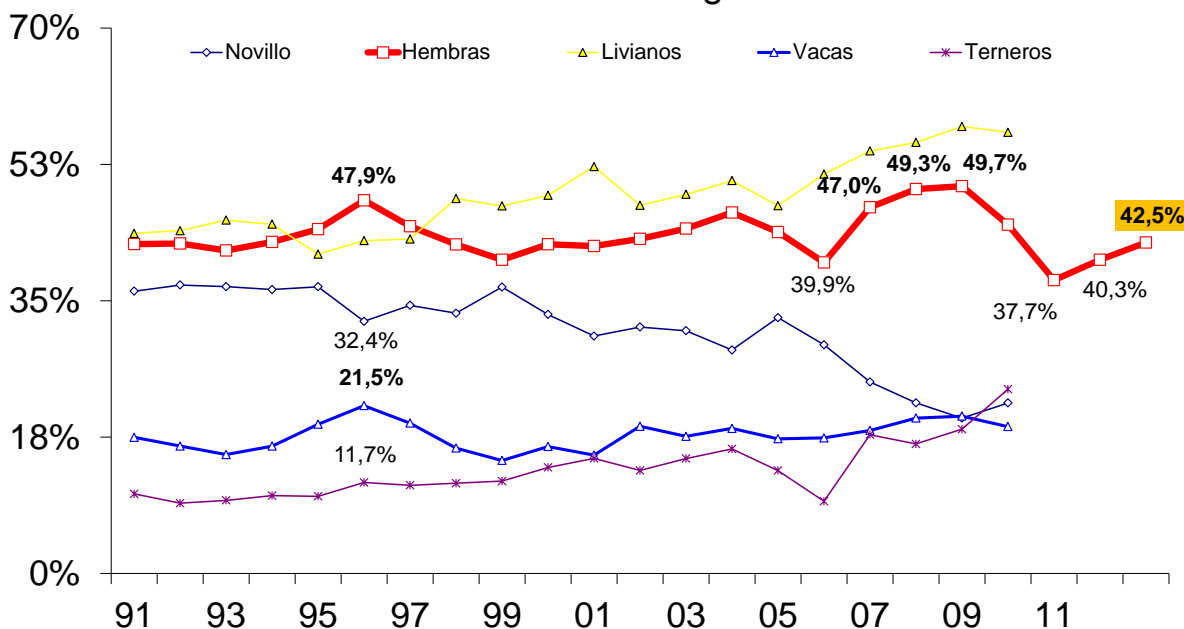
8 meses de 1990-2013* - En millones de cabezas



Fuente: CICCRA, s/ ONCCA y estim. propias ('12/'13). * '11/'12/'13 provisorio.

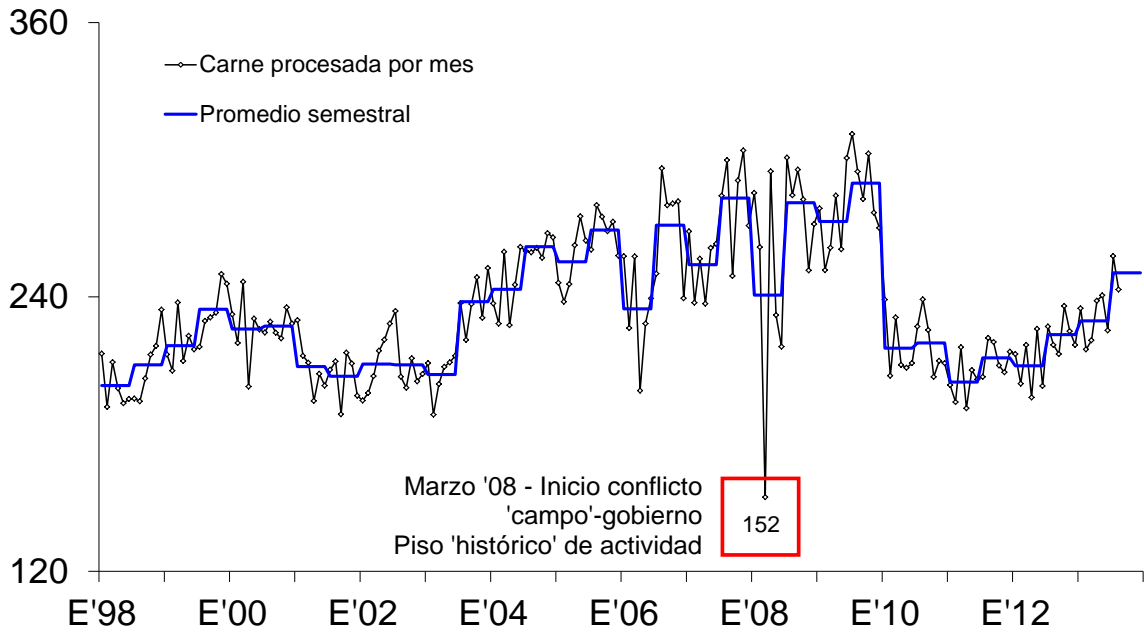
FAENA DE CATEGORÍAS SELECCIONADAS - EVOLUCIÓN

En % de la faena total - Enero-agosto de cada año



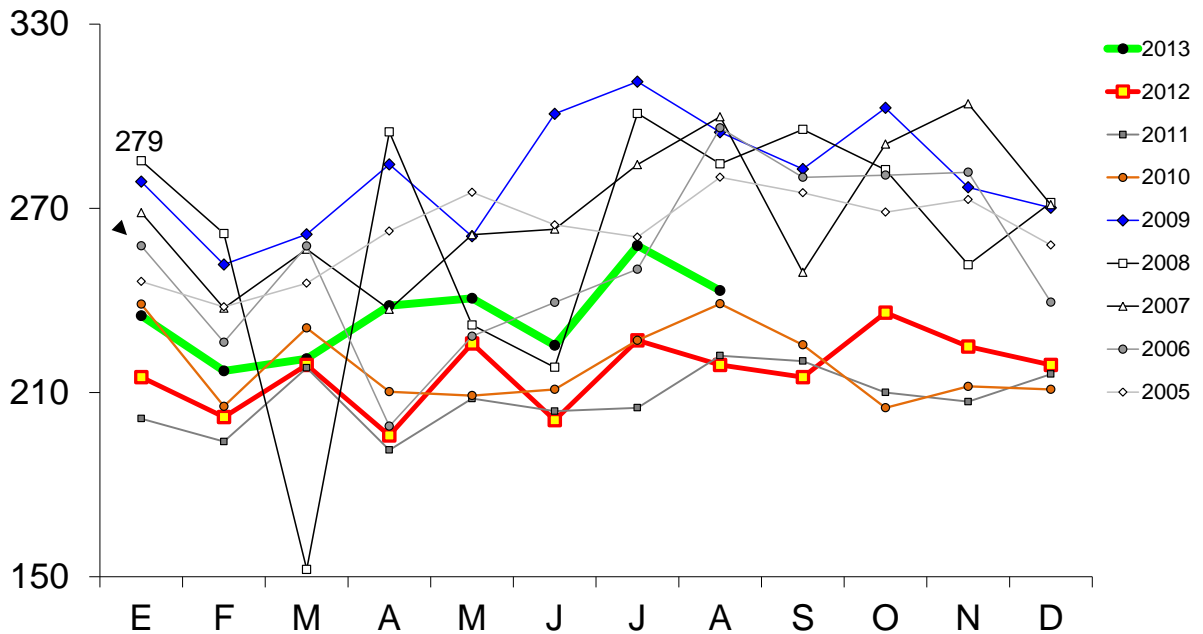
Fuente: CICCRA, s/ ONCCA y estim. propias ('12/'13). * '11/'12/'13 provisorio.

PRODUCCION DE CARNE VACUNA En miles de toneladas r/c/h



Fuente: CICCRA, s/ ONCCA y estim. propias ('12/'13). * '11/'12/'13 provisorio.

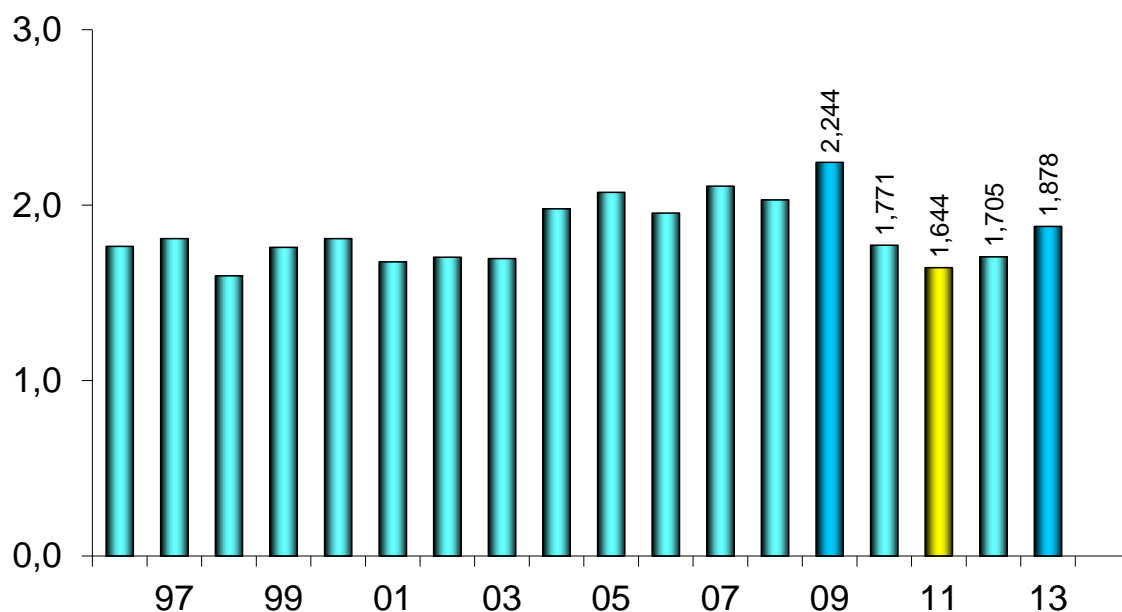
PRODUCCIÓN DE CARNE VACUNA En miles de toneladas r/c/h



Fuente: CICCRA, s/ ONCCA y estim. propias ('12/'13). * '11/'12/'13 provisorio.

PRODUCCION DE CARNE VACUNA

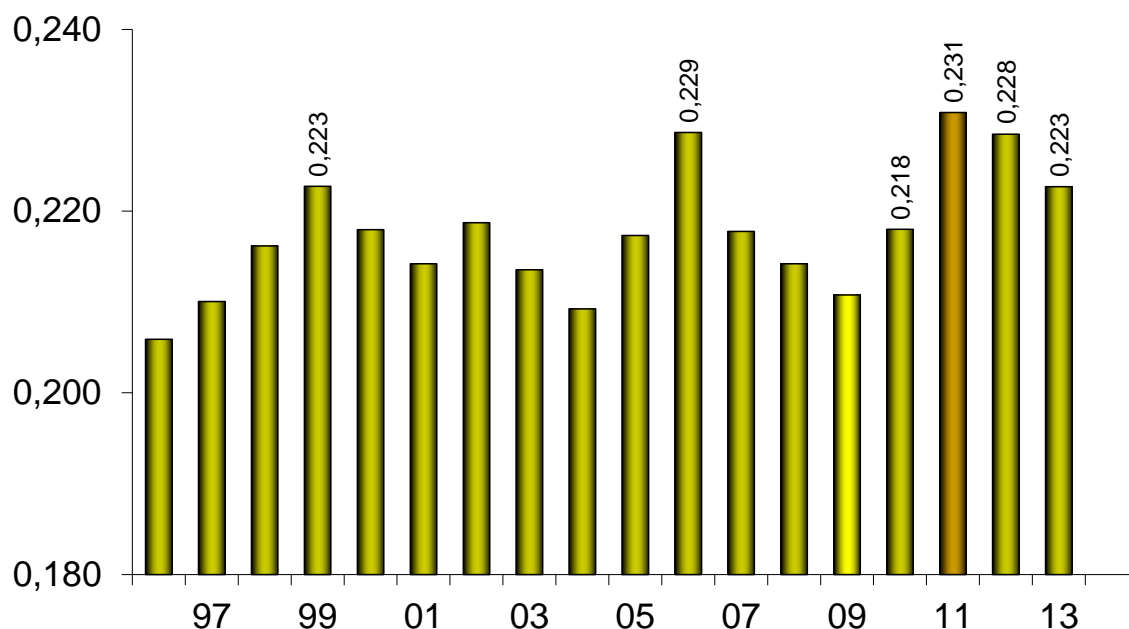
8 meses de 1990-2013* - En millones de toneladas r/c/h



Fuente: CICCRA, s/ ONCCA y estim. propias ('12/'13). * '11/'12/'13 provisorio.

PESO PROMEDIO DE LA HACIENDA FAENADA

8 meses de 1996-2013* - En toneladas res c/hueso/gancho



Fuente: CICCRA, s/ ONCCA y estim. propias ('12/'13). * '11/'12/'13 provisorio.

2. CONSUMO INTERNO:

En los primeros ocho meses de 2013 se produjeron 1,878 millones de toneladas de carne vacuna en nuestro país, lo que representó un incremento de 173,4 mil toneladas.

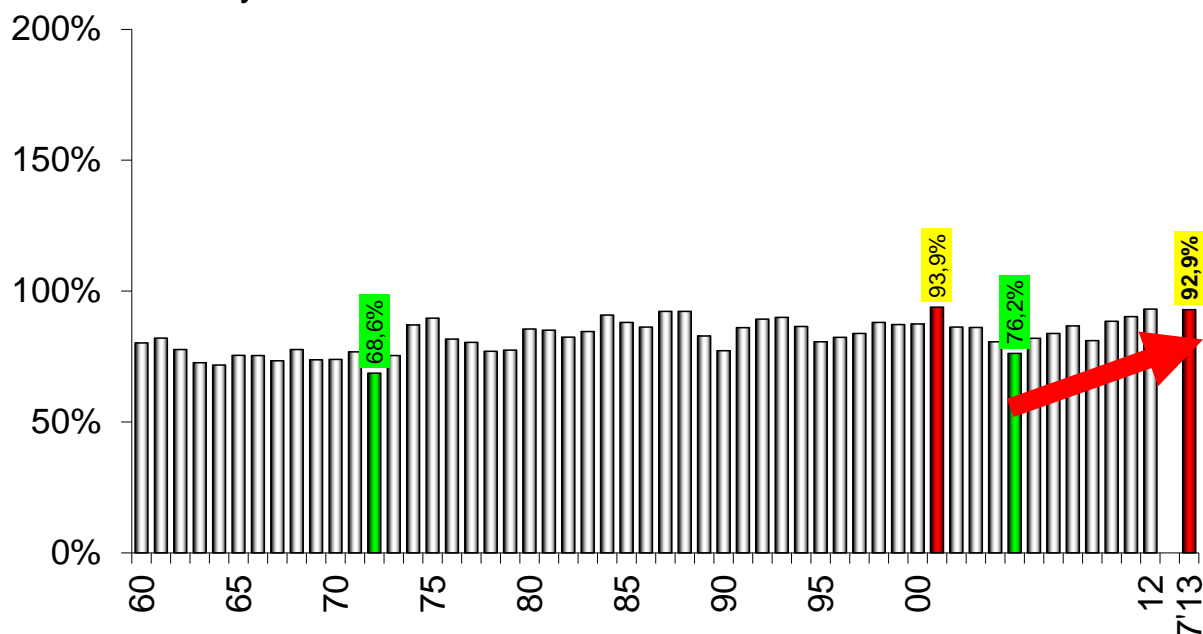
Pues bien, el mercado interno absorbió 93,8% del incremento de la producción total de carne vacuna (162,6 mil toneladas), con lo cual el consumo interno llegó a equivaler a 92,9% de la producción total en enero-agosto del corriente año (1,745 millones de toneladas; +10,3% anual). Este guarismo resultó apenas 0,4 puntos porcentuales inferior al máximo registrado en igual lapso de 2001.

Y la expansión del consumo total se reflejó en un crecimiento del consumo por habitante. El promedio móvil de 12 meses llegó a 62,2 kg de carne vacuna por habitante por año en agosto y se ubicó 8,3% por encima del nivel de un año atrás. No obstante ello, con respecto al 'máximo' relativo verificado en 2009 resultó 10,3% menor.

En tanto, en lo que transcurrió del año se envió al resto del mundo 6,2% del aumento de la producción nacional de carne vacuna (10,7 mil toneladas; +8,8% anual), totalizando los embarques un volumen de 133.100 toneladas (7,1% de la producción total).

CONSUMO INTERNO DE CARNE VACUNA

1960-2012 y 8 meses 2013 - En miles de toneladas res con hueso



Fuente: CICCRA, con datos de ONCCA y SENASA.

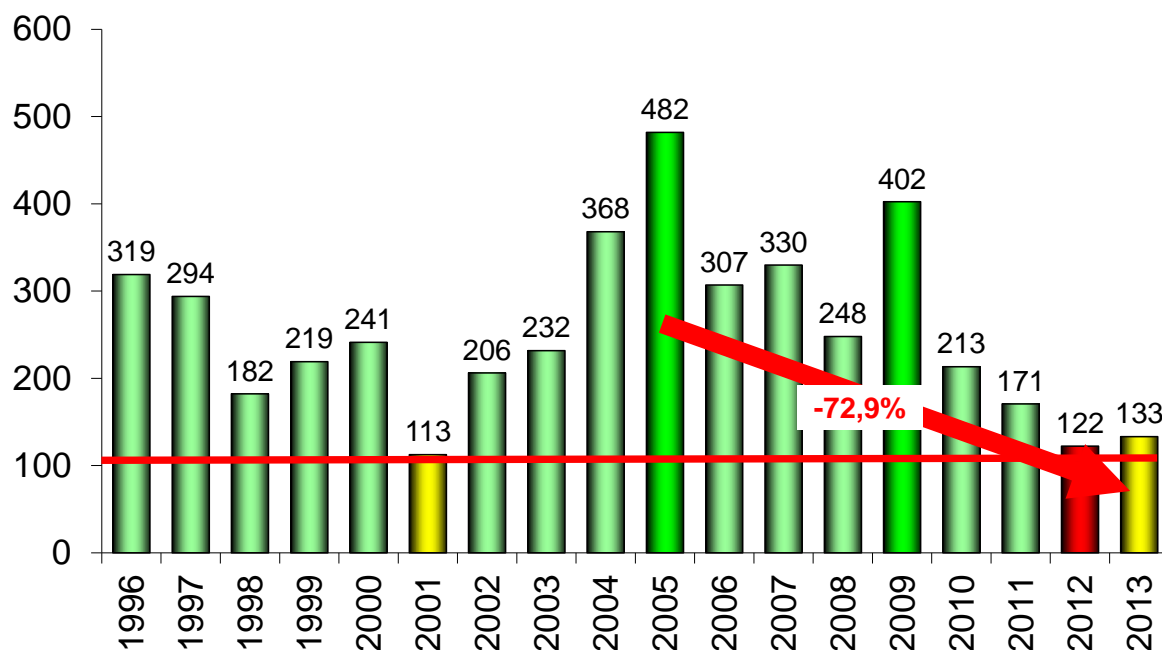
OFERTA Y DEMANDA DE CARNE VACUNA

Período	Producción	Exportación	Consumo total	Consumo per cápita	Exportación	Consumo total
	Tn res c/hueso	Tn res c/hueso	Tn res c/hueso	Pr. móv. 12 m.	s/faena total	s/faena total
12 meses de...						
2009	3.376.401	638.212	2.738.189		18,9%	81,1%
2010	2.624.964	302.034	2.322.930		11,5%	88,5%
2011	2.496.879	243.722	2.253.157		9,8%	90,2%
2012	2.600.000	178.706	2.421.294		6,9%	93,1%
8 meses de...						
2009	2.243.892	402.298	1.841.594	69,4	17,9%	82,1%
2010	1.771.427	213.335	1.558.092	60,8	12,0%	88,0%
2011 *	1.643.662	170.563	1.473.099	54,9	10,4%	89,6%
2012 *	1.705.000	122.364	1.582.636	57,4	7,2%	92,8%
2013 *	1.878.363	133.108	1.745.255	62,2	7,1%	92,9%
Var. % '13-'12	10,2%	8,8%	10,3%	8,3%	-1,3%	0,1%
Var. abs. '13-'12	173.363	10.744	162.619	4,8	-0,1%	0,1%

Fuente: CICCRA, con datos de ONCCA, Senasa, INDEC y estimaciones propias. * Provisorios.

EXPORTACIONES DE CARNE VACUNA

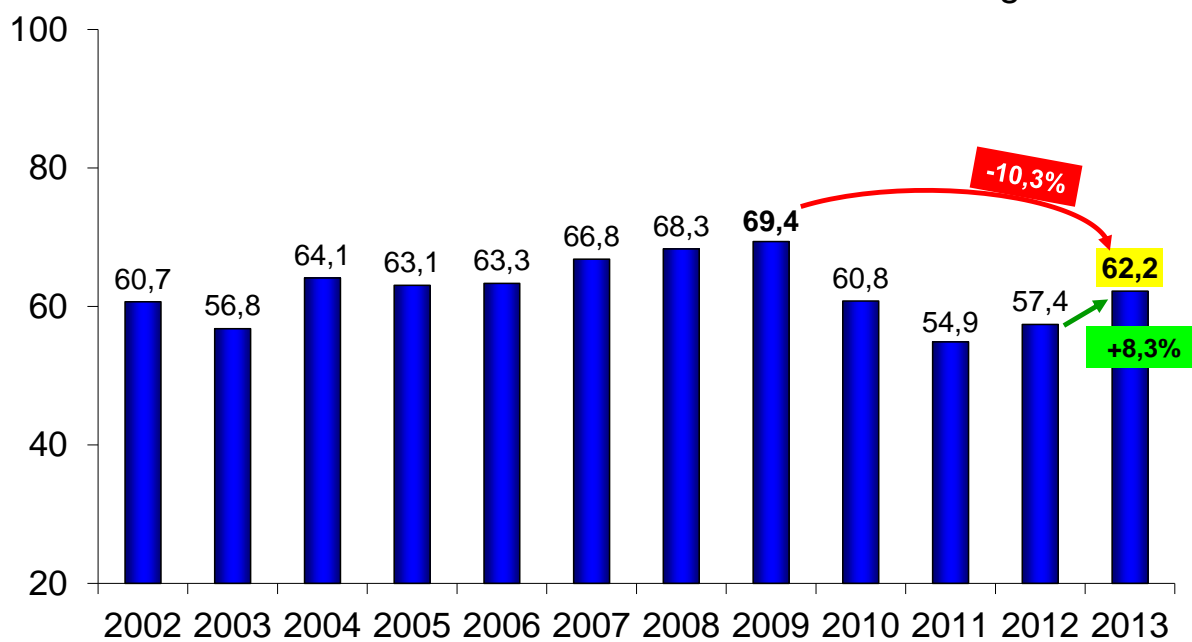
8 meses '96-'13* - En miles de toneladas res con hueso



Fuente: CICCRA, con datos de ONCCA y SENASA.

CONSUMO DE CARNE VACUNA POR HABITANTE

8 meses '02-'13* - Promedio móvil 12 meses - En kg/año

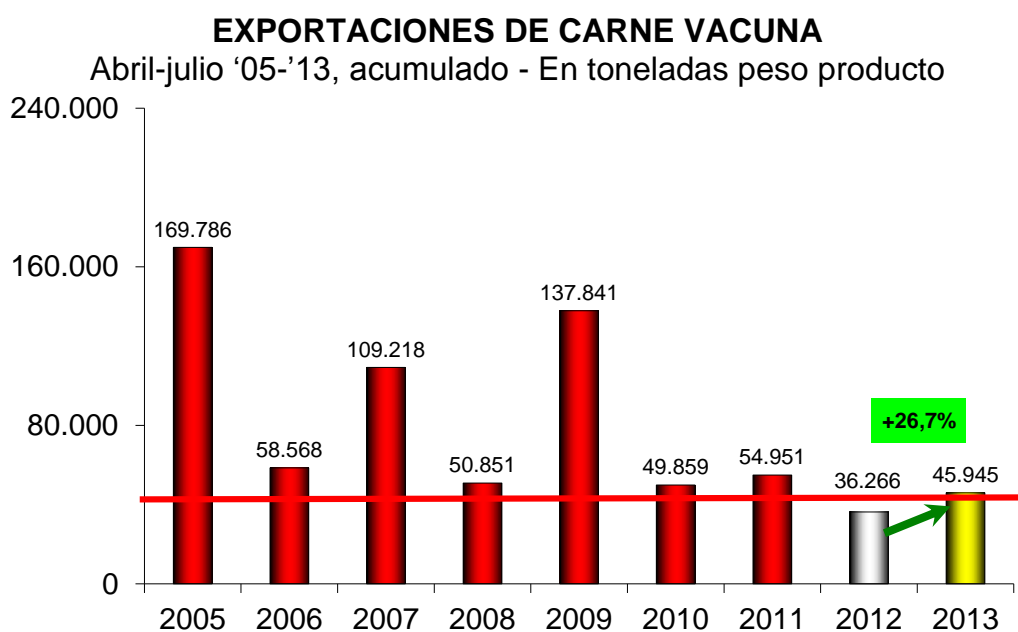


Fuente: CICCRA, estimación propia. * '11/'12/'13 provisorio.

3. EVOLUCIÓN DE LAS EXPORTACIONES:

El Senasa certificó embarques por un total de 12.913 toneladas peso producto (tn pp) de carne vacuna en agosto, volumen que resultó 42,5% mayor al de julio de 2012. En tanto, el valor exportado habría ascendido a alrededor de 89 millones de dólares fob y habría quedado 29,3% por encima del de un año atrás. El precio promedio se habría ubicado en 6.900 dólares fob por tn pp, es decir 9,3% por debajo del nivel alcanzado en julio del año pasado. Medidas términos equivalentes res con hueso, las exportaciones totalizaron 18.902,4 toneladas y se ubicaron 35,0% por encima de las de un año atrás.

Luego de caer durante tres años en forma casi ininterrumpida, en los últimos cuatro meses las exportaciones de carne vacuna mostraron una importante y creciente velocidad de expansión interanual. En abril crecieron 17,8% anual y en mayo otro 8,4%, para luego saltar a 20,3% en junio y a 44,1% en julio, lo que arrojó un crecimiento promedio de 26,7% anual para el cuatrimestre. En total, en este período se exportaron 45.945 tn pp, cuando un año atrás llegaron a un piso de 36.266 tn pp. No obstante ello, es importante resaltar también que el volumen exportado en abril-julio de 2013 fue el segundo más bajo de los últimos, tal como se puede observar en el siguiente gráfico.



Fuente: CICCRA, con datos del Senasa.

En enero-julio de 2013 las exportaciones de carne vacuna totalizaron 76.172 tn pp y se ubicaron 9,9% por encima de las registradas en igual período del año pasado. Por su parte, ventas al exterior de menudencias y vísceras ascendieron a 62.838 tn pp y experimentaron un crecimiento de 12,2% anual. De esta forma, la participación de las primeras pasó de 55,3% a 54,8% entre los períodos considerados, y la de las segundas de 44,7% a 45,2%.

Los ingresos por exportaciones de cortes Hilton, frescos y procesados llegaron a 613,7 millones de dólares fob en los primeros siete meses del año y se ubicaron 8,2% por encima de los registrados en enero-julio de 2012. El precio promedio se ubicó en 8.056 dólares fob por tn pp en el período referido y exhibió una caída de apenas 1,5% anual.

Las exportaciones de carne congelada y fresca extra Hilton ascendieron a 11.070 tn pp en julio (58,3% anual) y completaron un total de 59.624 tn pp en los primeros siete meses del año (16,2% anual), los que se distribuyeron en un total de 52 mercados. La participación de estos cortes en el total pasó de 41,0% a 42,9% entre los períodos analizados.

Los envíos a Chile representaron 28,6% del total exportado de estos cortes y crecieron 19,4% anual. Le siguieron en importancia, Israel con 20,6% (-5,9% anual) y Rusia con 17,9% (16,7% anual). Luego se ubicaron los dos destinos nuevos, China (6,4%; 3.820 tn pp) y Marruecos (6,0%; 3.582 tn pp). Y detrás de ellos permanecieron Alemania (4,6%) y Brasil (4,5%), destinos que redujeron sus compras 27,8% y 30,3% anual, respectivamente.

Los embarques de cortes Hilton a Europa fue de 1.544 tn pp en julio pasado, guarismo que resultó 35,6% superior al de julio de 2012. Pero, no obstante ello, en los primeros siete meses del año los envíos incluidos dentro del contingente totalizaron 13.480 tn pp, resultando apenas 7,4% superiores a los colocados en el mismo lapso del año pasado. Su importancia relativa descendió 0,3 puntos porcentuales, hasta ubicarse en 9,7%.

Las ventas al exterior de carnes procesadas fueron de 299 tn pp en julio (-68,0% anual) y en el período enero-julio ascendieron a 3.068 tn pp (-43,7% anual). Su participación en el total descendió de 4,3% a 2,2% entre los períodos considerados.

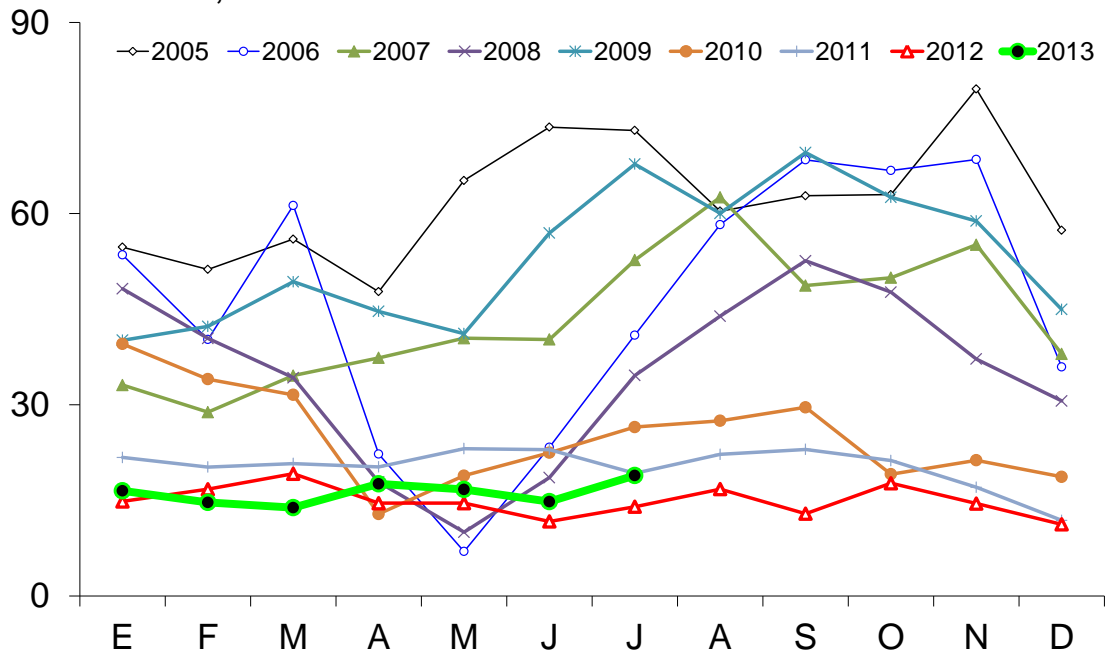
En lo que va del año se abastecieron 26 mercados con estos cortes, entre los cuales Italia fue el más importante, con 20,1% del total. Detrás del mismo se ubicaron: Canadá, EE.UU., Holanda, Marruecos y Gran Bretaña, con 13,3%, 12,7%, 10,5%, 10,2% y 9,5% del total, respectivamente. En conjunto a estos seis destinos se envió 76,3% del total.

Y en lo que respecta a las menudencias y vísceras, en julio se embarcaron 7.691 tn pp (46,8% anual) y en los primeros siete meses se colocaron 62.838 tn pp. Crecieron 12,2% anual y su participación relativa subió de 44,7% a 45,2% entre los períodos señalados.

Las exportaciones de menudencias y vísceras se dirigieron mayoritariamente a Hong Kong y Rusia, destinos que absorbieron 62,9% del total en enero-julio del corriente año. El primer destino amplió sus compras a un ritmo de 32,8% anual y alcanzaron un nivel de 21.954 tn pp, en tanto que el segundo compró 6,1% más que en igual lapso de 2012, lo que totalizando 17.565 tn pp. Luego se ubicaron Ghana y el Congo (exZaire) con 9,8% y 7,1% del total, respectivamente (78,7% y 7,8% anual de crecimiento).

EXPORTACIONES DE CARNE VACUNA

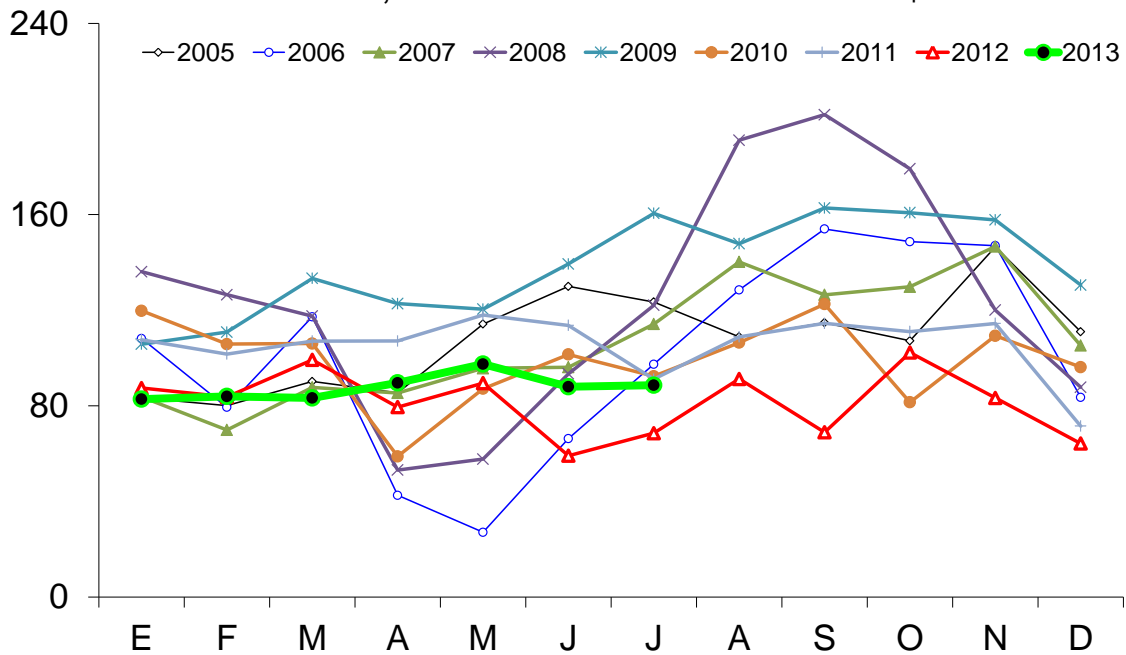
'05-'13, mensual - En miles de toneladas res con hueso



Fuente: CICCRA, con datos del Senasa.

EXPORTACIONES DE CARNE VACUNA

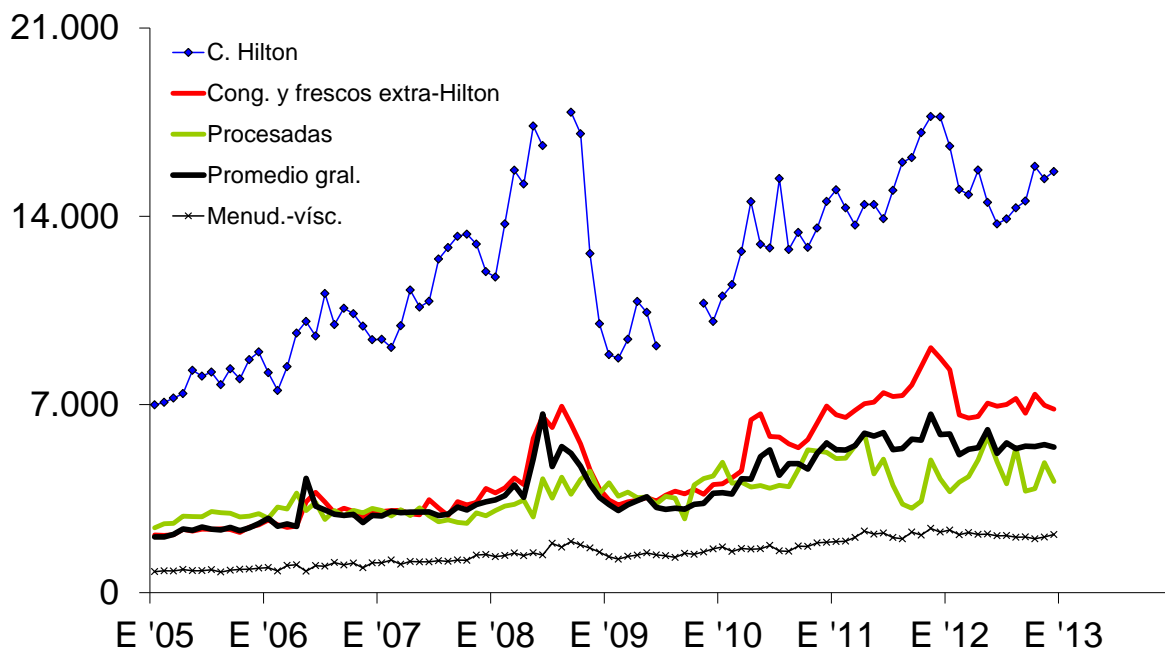
'05-'13, mensual - En millones de US\$



Fuente: CICCRA, con datos del Senasa.

PRECIO EXTERNO DE CARNE Y MENUDECIAS VACUNAS

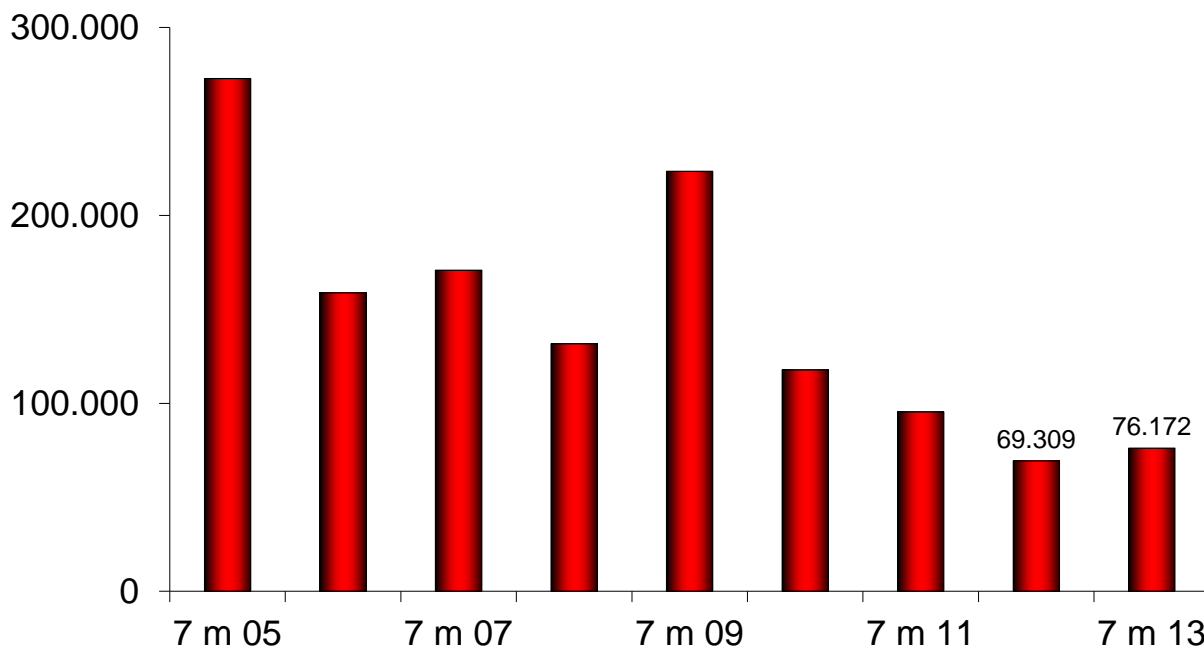
'05-'13, mensual - En US\$ fob por tn peso producto



Fuente: CICCRA, con datos del Senasa.

EXPORTACIONES DE CARNE VACUNA

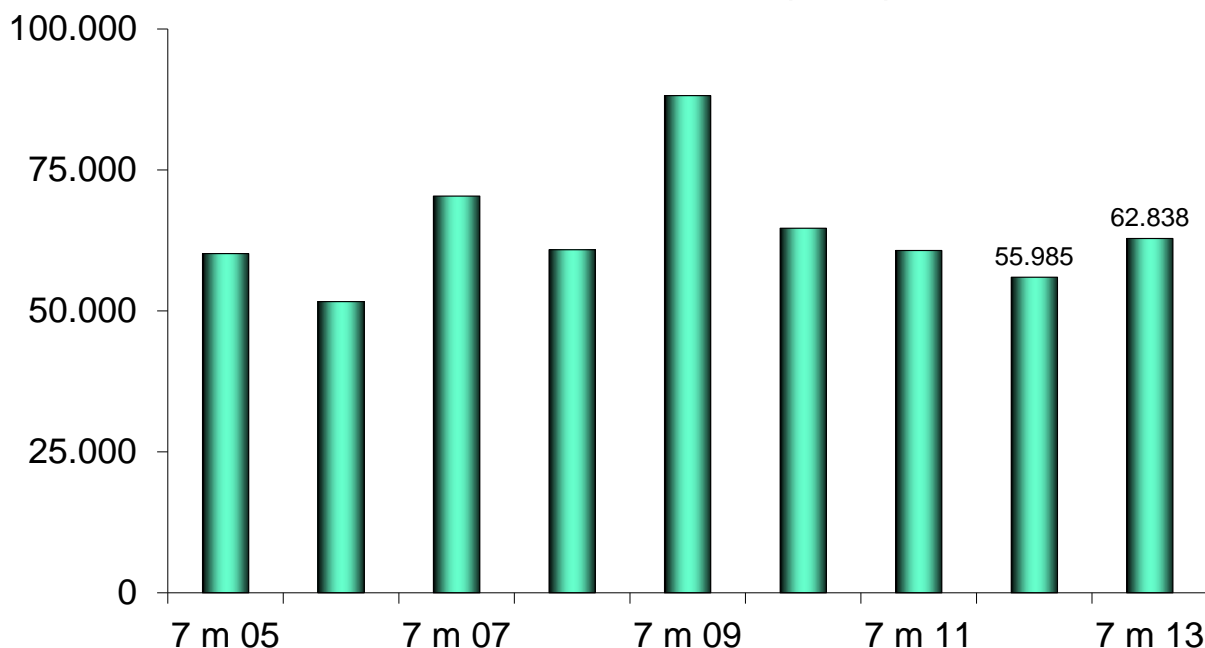
'05-'13, acumulado - En toneladas peso producto



Fuente: CICCRA, con datos del Senasa.

EXPORTACIONES DE MENUDENCIAS VACUNAS

'05-'13, acumulado - En toneladas peso producto

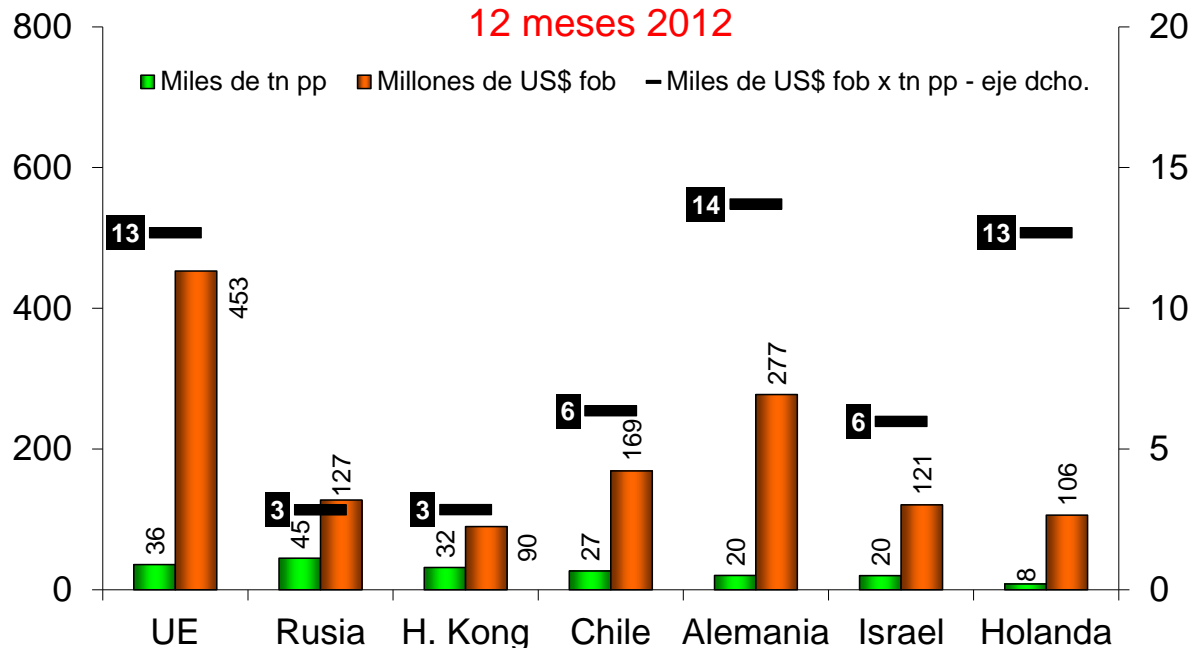


Fuente: CICCRA, con datos del Senasa.

EXPORTACIONES A LOS PRINCIPALES DESTINOS

Carne vacuna y menudencias y vísceras

12 meses 2012

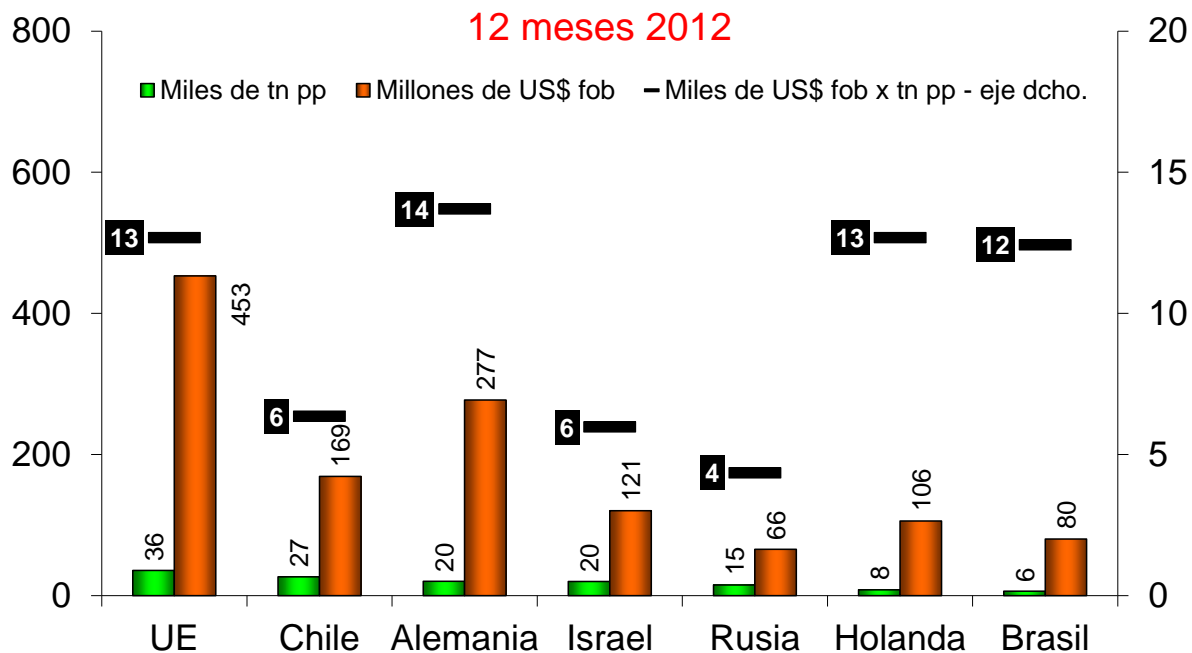


Fuente: CICCRA, con datos del Senasa.

EXPORTACIONES A LOS PRINCIPALES DESTINOS

Carne vacuna

12 meses 2012



Fuente: CICCRA, con datos del Senasa.

4. BANCO DE DATOS:

PRECIO DE LA HACIENDA VACUNA EN PIE							
En pesos por kilogramo vivo							
Período	TOTAL	Novillos	Novillitos	Vaquill.	Terneros	Vacas	Toros
ago-12	7,852	8,502	9,236	8,310	9,853	5,791	6,507
jul-13	8,172	9,265	10,212	8,966	10,756	5,571	5,743
ago-13	8,601	9,378	10,302	9,067	10,733	6,265	6,404
8 m 13	8,462	9,270	10,418	9,259	10,787	5,608	6,148
Var. % respecto a...							
mes anterior	5,2%	1,2%	0,9%	1,1%	-0,2%	12,5%	11,5%
igual mes año ant.	9,5%	10,3%	11,5%	9,1%	8,9%	8,2%	-1,6%
dic-01	1.254,5%	1.333,9%	1.315,1%	1.197,1%	1.126,6%	1.406,0%	1.589,7%
8 m 12	3,6%	2,9%	3,4%	1,3%	2,6%	3,8%	-2,8%

Fuente: CICCRA, con datos del Mercado de Liniers S.A..

PRECIO DE LA HACIENDA VACUNA EN PIE							
En dólares 'oficiales' por kilogramo vivo							
Período	TOTAL	Novillos	Novillitos	Vaquill.	Terneros	Vacas	Toros
ago-12	1,703	1,844	2,003	1,803	2,137	1,256	1,411
jul-13	1,502	1,703	1,877	1,648	1,977	1,024	1,056
ago-13	1,541	1,680	1,846	1,624	1,923	1,122	1,147
8 m 13	1,622	1,776	1,997	1,776	2,067	1,074	1,179
Var. % respecto a...							
mes anterior	2,6%	-1,4%	-1,7%	-1,5%	-2,8%	9,6%	8,7%
igual mes año ant.	-9,5%	-8,9%	-7,9%	-9,9%	-10,0%	-10,6%	-18,7%
dic-01	155,9%	170,9%	167,4%	145,1%	131,8%	184,5%	219,2%
8 m 12	-11,8%	-12,5%	-12,0%	-13,8%	-12,7%	-11,8%	-17,3%

Fuente: CICCRA, con datos del Mercado de Liniers S.A. y del BCRA.

PRECIO DE LA HACIENDA VACUNA EN PIE							
En dólares 'libres' por kilogramo vivo							
Período	TOTAL	Novillos	Novillitos	Vaquill.	Terneros	Vacas	Toros
ago-12	1,243	1,345	1,462	1,315	1,559	0,916	1,030
jul-13	0,976	1,106	1,219	1,071	1,284	0,665	0,686
ago-13	0,959	1,045	1,148	1,011	1,196	0,698	0,714
8 m 13	1,020	1,117	1,255	1,116	1,299	0,676	0,741
Var. % respecto a...							
mes anterior	-1,7%	-5,5%	-5,8%	-5,6%	-6,8%	5,0%	4,1%
igual mes año ant.	-22,8%	-22,3%	-21,4%	-23,1%	-23,3%	-23,8%	-30,7%
8 m 12	-33,4%	-33,8%	-33,5%	-34,9%	-33,9%	-33,3%	-37,8%

Fuente: CICCRA, con datos del Mercado de Liniers S.A. y del mercado cambiario.