

**CAMARA DE LA INDUSTRIA Y COMERCIO DE CARNES Y
DERIVADOS DE LA REPUBLICA ARGENTINA**

INFORME ECONOMICO MENSUAL

**Documento N° 71
junio 2006**

Dirección: Ing. Miguel A. Schiariti
Análisis económico: Lic. Pablo A. Lara

INDICE GENERAL

EDITORIAL	1
EL COMPORTAMIENTO DEL SECTOR EN NUMEROS	2
1. FAENA TOTAL – AFECTADA POR CIERRE DE EXPORTACIONES	2
2. COMPOSICION DE LA DEMANDA DE CARNE VACUNA – 1º cuatrimestre '06	7
3. IMPACTO DE LA REAPERTURA CUOTIFICADA DE LAS EXPORTACIONES	12
4. BAJO EL PRECIO AL CONSUMIDOR DE LA CARNE	15
5. FUERTE DETERIORO DEL PRECIO RELATIVO NOVILLO-MAIZ	17
6. BANCO DE DATOS	18
– FAENA TOTAL	18

EDITORIAL:

La nueva distribución de la cuota Hilton, realizada por el Secretario de Agricultura el viernes 16 del corriente, ratifica que la política llevada adelante desde el Poder Ejecutivo en este tema ha tenido sus frutos en solo tres años, poniéndose de manifiesto que cuando un sector se siente protegido por la aplicación rigurosa de las normas no necesita de la justicia para protegerse de los abusos de la administración pública, tal lo ocurrido desde la segunda mitad de la década del noventa hasta 2003.

Se ha democratizado la cuota. El número de plantas entre las que se distribuye la misma pasó de 40 fábricas en 2003 a 65 para el período 2006-07, permitiendo la reducción de la judicialización desde 50% a sólo 2% del cupo. Queda así puesto de manifiesto que la política de acuerdos llevada a cabo por esta administración logró el resultado esperado.

La distribución de la cuota 2004-05, por la cual paradójicamente procesaron al secretario Miguel Campos, sentó las bases para ampliar el número de plantas beneficiarias terminando con la concentración existente hasta entonces. Además, permitió a través de los acuerdos alcanzados y contemplados en la Ley de Procedimientos, sentar las bases para reducir la judicialización en las distribuciones siguientes.

Es así como en la distribución 2005-06 y en la actual, merced a un trabajo jurídicamente impecable, luego de más de 26 años la ONCCA asignó los cupos en tiempo y forma en el primer caso y 15 días antes en esta ocasión. Este no es un hecho menor, porque otorga previsibilidad a las exportaciones, satisfaciendo de esta manera una demanda histórica de toda la industria en el momento en que se reabren las exportaciones.

Haber logrado bajar la judicialización de más de 50% a poco más de 2% en sólo dos años es un hecho notable. Téngase en cuenta que a raíz de las medidas cautelares, en la cuota 2004-05 la Secretaría de Agricultura pudo asignar sólo 8.146 toneladas por los parámetros fijados en la Resolución N° 113. El resto estuvo en manos de las medidas dictadas por los jueces. En cambio, en la presente distribución la Secretaría pudo asignar 20.070 toneladas.

Acciones de gobierno del tenor de la comentada no dejan dudas de que se inicia un camino de recuperación del sector de ganados y carnes en beneficio del país.

INDICADORES ECONOMICOS SECTORIALES:**1. FAENA TOTAL – AFECTADA POR CIERRE DE EXPORTACIONES:**

La suspensión transitoria de las exportaciones cárnicas adoptada en abril se reflejó claramente en las últimas estadísticas oficiales.

En abril se faenaron 841.653 cabezas, es decir el nivel más bajo desde enero de 1990 hasta la actualidad. Con relación a marzo la actividad industrial retrocedió 21,4% y en comparación con igual mes del año pasado la baja llegó a 30,4%.

La caída de abril hay que considerarla como un hecho extraordinario. Las partes ya abrieron un proceso de negociación. Por un lado, la cadena de valor está cumpliendo (por ahora, al menos) la Resolución N° 01/06 y, por el otro lado, el gobierno está liberando gradualmente las exportaciones. Todo esto debería traducirse en la recuperación del nivel de actividad sectorial a partir de mayo-junio.

El retroceso del nivel de actividad afectó la producción total de carne. En aquel mes se produjeron 191 mil toneladas res con hueso de carne vacuna. Es decir, 23% menos que en marzo y 27,2% menos que en abril del año pasado.

En lo que respecta al peso promedio de la hacienda faenada, en abril se ubicó en 226 kilogramos/gancho. En comparación con el mes anterior bajó 2,0%. ¿Por qué? Porque al suspenderse las exportaciones, bajó la faena de las categorías más demandas en el exterior y que al mismo tiempo son las de mayor peso promedio: novillos y vacas. Con relación a marzo su faena disminuyó 35,6% y 23,4%, respectivamente.

En términos interanuales el peso promedio se mantuvo 4,5% por arriba. Pero esta comparación está afectada por la implementación de un peso mínimo de faena de 260 kilogramos en pie a partir de noviembre del año pasado, que se elevó a 280 kilogramos en pie desde el 1° de marzo del corriente año.

Cuando se toma el acumulado del año, la faena total fue de 4,03 millones de cabezas, 11,6% menor que la del primer cuatrimestre de 2005. En esta caída influyeron dos hechos principales.

En primer lugar, el aumento del peso mínimo de faena de 260 a 280 kilogramos en pie a partir del 1° de marzo, ya indicado más arriba. Esta medida redujo la disponibilidad de hacienda para enviar a faena, tanto por cuestiones técnicas (se requiere más tiempo para alcanzar el nuevo peso mínimo) como por cuestiones políticas. Es evidente que la medida profundizó la pulseada entre el gobierno y el sector productor y consignatario, amplificando el efecto de la restricción técnica.

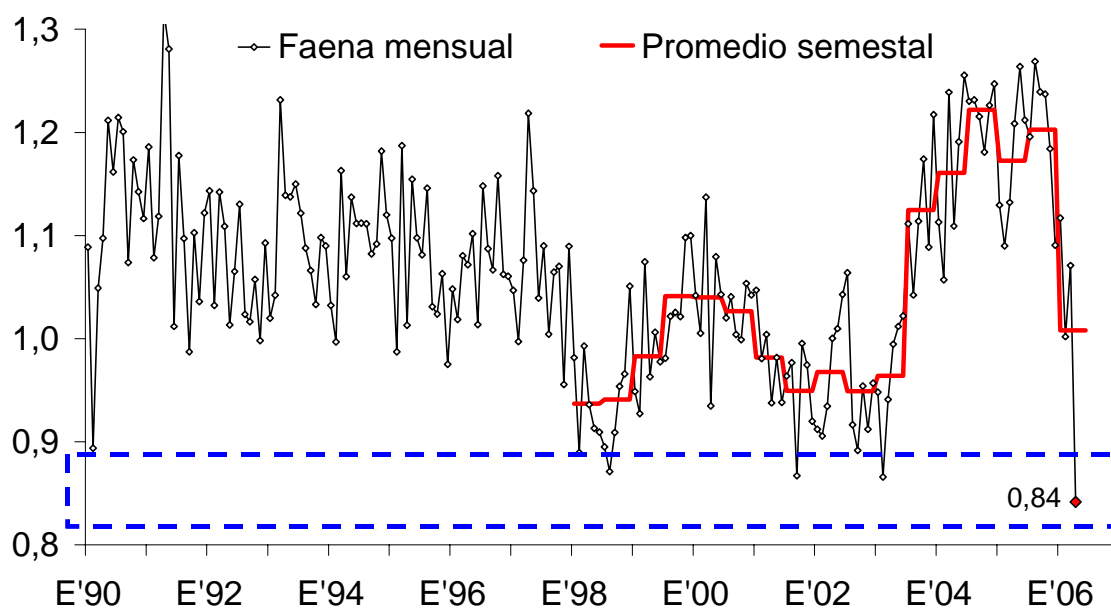
En segundo lugar, la pulseada política desencadenó a los pocos días la suspensión temporaria de las exportaciones, lo que disminuyó la actividad de los frigoríficos exportadores. Esta medida comenzó a regir a partir del 14 de marzo, aunque no interrumpió los embarques con carta de crédito en firme y los cortes Hilton. Por lo tanto, tuvo un bajo impacto en aquel mes. Recién en abril tuvo una mayor incidencia, debido a que el gobierno nacional paralizó incluso los embarques de cuota Hilton.

En el primer cuatrimestre de 2006 la producción de carne alcanzó un nivel de 918 mil toneladas res con hueso. En comparación con enero-abril de 2005 la producción bajó 7,3%. La menor caída de la producción de carne con relación a la faena total, se explicó por la vigencia del peso mínimo de faena.

En enero-abril de 2006 el peso promedio fue de 228 kilogramos/gancho, es decir 11 kilogramos mayor al observado en similar período de 2005. En términos relativos, la mejora fue de 4,9%.

Por su parte, los guarismos de abril no mostraron cambios en las decisiones de los productores en lo que respecta a la retención de vientres. La participación de las hembras en la faena total se mantuvo en el nivel más bajo de los últimos 17 años (tomando siempre el primer cuatrimestre de cada período): 39,5% del total. Es decir cuatro puntos porcentuales por debajo de la de enero-abril de 2005. Esto respondió a una retracción de la faena de hembras superior a la de los machos, en términos absolutos.

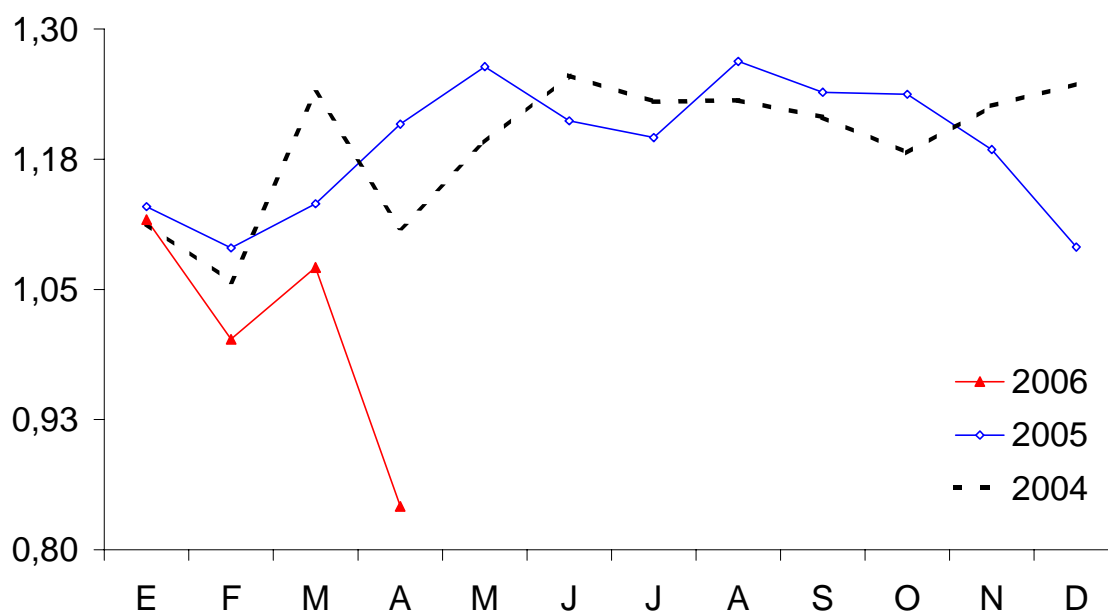
FAENA DE GANADO VACUNO En millones de cabezas



Fuente: CICCRA, con datos de la ONCCA.

FAENA DE GANADO VACUNO

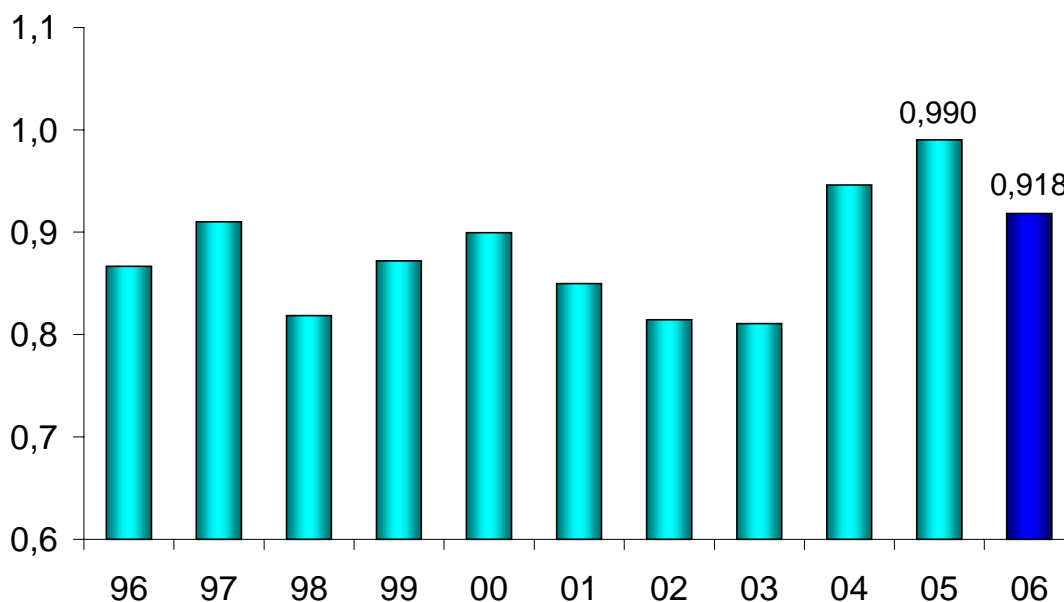
En millones de cabezas



Fuente: CICCRA, con datos de la ONCCA.

PRODUCCION DE CARNE VACUNA

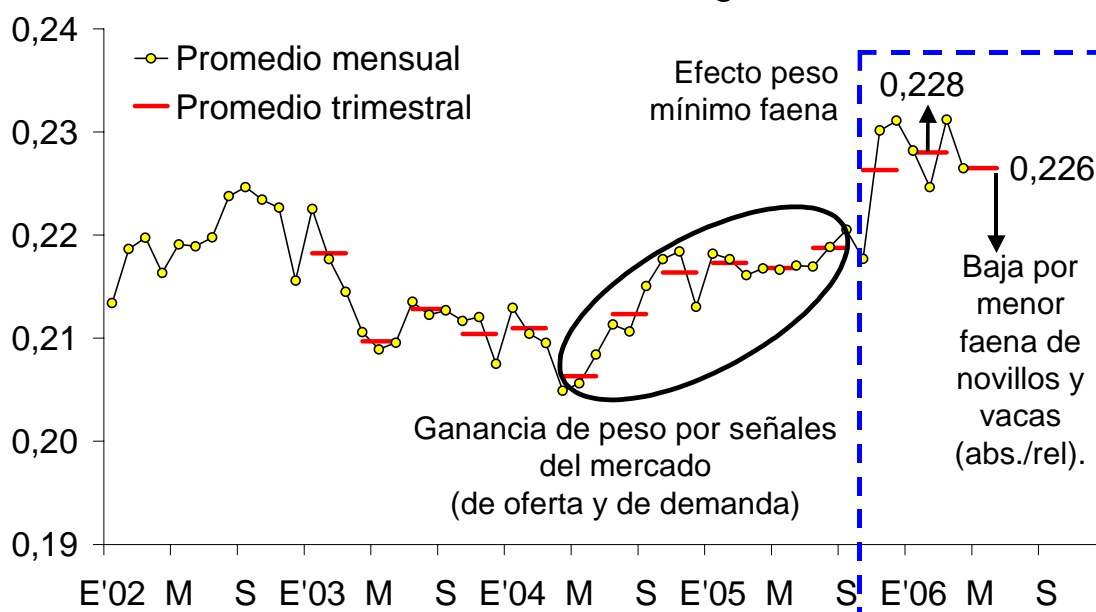
Período 1º cuat. - '90-'06* - En millones de tn res con hueso



Fuente: CICCRA, con datos de la ONCCA. * 2005/2006 provisorio.

PESO PROMEDIO DE LA RES

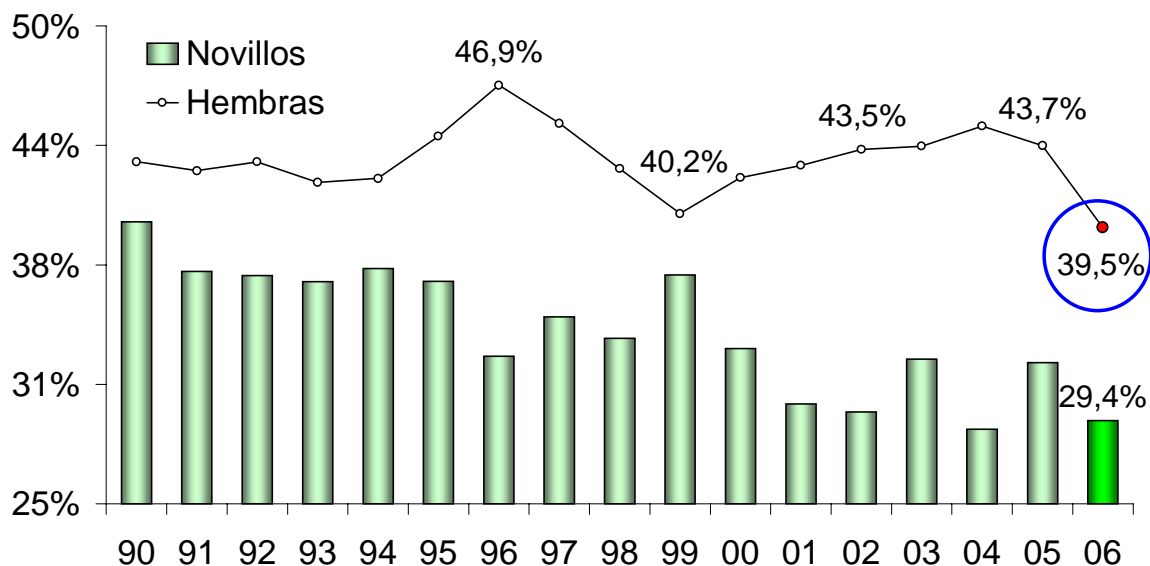
En tonelada res c/hueso/gancho



Fuente: CICCRA, con datos de la ONCCA.

FAENA DE HEMBRAS Y DE NOVILLOS

Período 1º cuatrimestre - 1990-2006* - En % del total

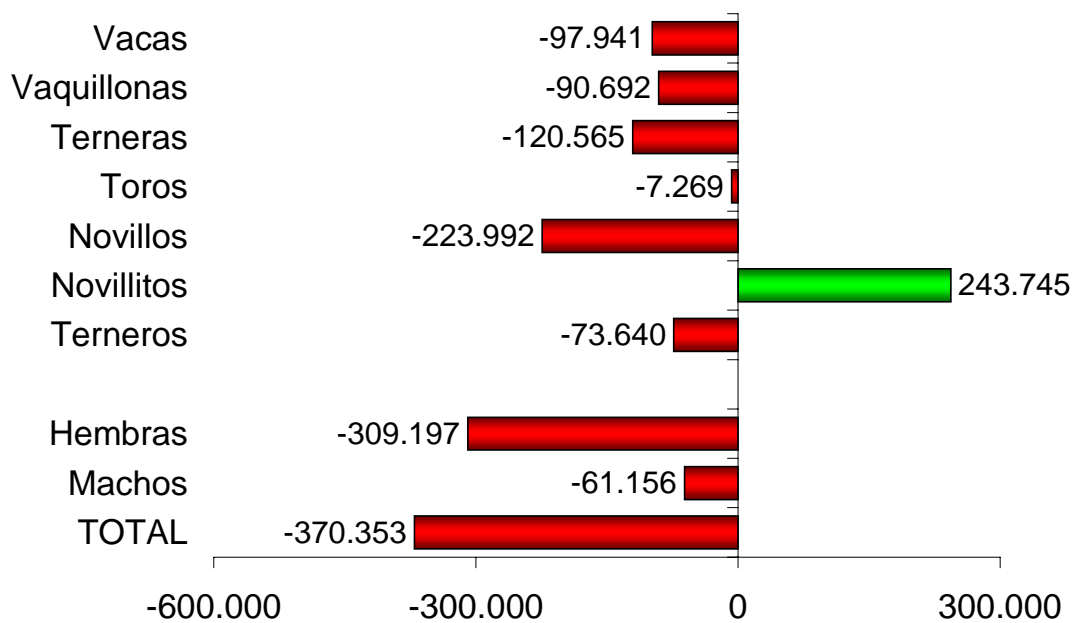


Fuente: CICCRA, con datos de SAGPyA-ONCCA. * 2005/2006 provisorio.

** Novillos '06 no es comparable con años anteriores, por cambios en la clasificación.

COMPORTAMIENTO DE LA FAENA TIPIFICADA

1° cuat. '06 vs. 1° cuat. '05, variación en cabezas



Fuente: CICCRA, con datos de SAGPyA-ONCCA.

2. COMPOSICION DE LA DEMANDA DE CARNE VACUNA – 1º cuatrimestre '06:

Tras la decisión del gobierno de suspender transitoriamente las exportaciones, en abril se embarcaron sólo 23 mil toneladas res con hueso (tn r/c/h) de carne vacuna. Hay que retrotraerse hasta marzo-abril de 2002 para encontrar guarismos similares, aunque paradójicamente aquel período coincidió la situación opuesta, la reapertura gradual de los mercados externos (a partir del control de los brotes de fiebre aftosa registrados a finales de 2000 y comienzos de 2001).

Con estos guarismos, en los primeros cuatro meses de 2006 las exportaciones de carne vacuna alcanzaron un nivel de 179,7 mil toneladas res con hueso. En comparación con el mismo período de 2005 registraron una caída de 15,7% (-33,6 mil toneladas r/c/h).

Al desagregar las exportaciones por principales productos, se puede observar que la caída no fue generalizada. Las ventas de cortes Hilton experimentaron una suba de 18,9%, ya que se enviaron 2.100 tn r/c/h equivalente más que en enero-abril del año pasado (aún tomando en cuenta la brusca caída del último mes). A la inversa, las colocaciones de otros cortes enfriados/congelados resultaron 16,1% inferiores (-25.800 tn r/c/h equiv.) y las de carnes procesadas cayeron 23,9% (-9.900 tn r/c/h equiv.).

EXPORTACIONES DE CARNE VACUNA

Producto	Miles de tn r/c/h equivalente			Producto	Millones de dólares fob		
	4 m. '05	4 m. '06	Var. %		4 m. '05	4 m. '06	Var. %
Hilton	11,3	13,5	18,9%	Hilton	54,3	73,5	35,4%
Enfr./cong.	160,3	134,5	-16,1%	Enfr./cong.	241,9	233,2	-3,6%
Procesadas	41,6	31,7	-23,9%	Procesadas	42,8	39,9	-6,8%
TOTAL	213,3	179,7	-15,7%	TOTAL	339,0	346,6	2,2%

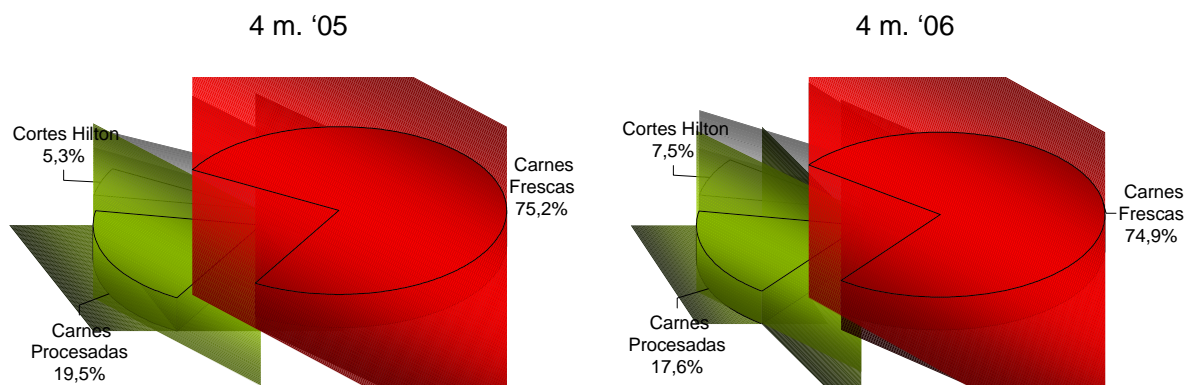
Producto	Dólares fob por tn r/c/h equiv.		
	4 m. '05	4 m. '06	Var. %
Hilton	4.796	5.460	13,8%
Enfr./cong.	1.509	1.733	14,9%
Procesadas	1.028	1.259	22,4%
TOTAL	1.590	1.929	21,3%

Fuente: CICCRA, con datos de SENASA.

De esta manera, en los primeros cuatro meses de 2006 los cortes Hilton explicaron 7,5% del volumen total, es decir 2,2 puntos porcentuales más que en similar período de 2005. Los cortes enfriados/congelados apenas perdieron 0,3 puntos porcentuales (pp) en el total, quedando en 74,9%. La importancia relativa de las carnes procesadas descendió a 17,6% (-1,9 pp).

COMPOSICION DE LOS VOLUMENES EXPORTADOS

Período 4 m. '06 vs. 4 m. '05



Mayores envíos de Hilton; menores de los demás productos

Fuente: CICCRA, con datos de SENASA.

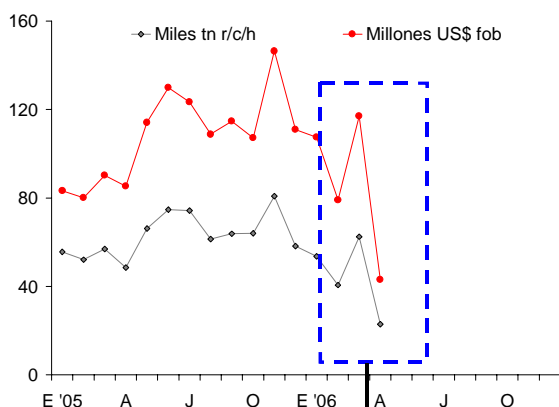
El cambio en la composición de las ventas externas y la mejora de los precios promedios de exportación de todos los productos, permitieron mantener la facturación total. En el primer cuatrimestre del año la facturación total fue de 347 millones de dólares fob (tn r/c/h equiv.) y se ubicó 2,2% por encima de la registrada en el primer cuatrimestre del año pasado.

Entre los períodos analizados el precio promedio de exportación registró un alza de 21,3% y se ubicó en un promedio de 1.929 dólares fob por tn r/c/h equivalente. El precio de los cortes Hilton exhibió una mejora de 13,8%, alcanzando un promedio de 8.191 dólares fob por tn p.p. en los primeros cuatro meses del año (equivalente a 5.460 dólares fob por tn r/c/h), con un pico de 9.459 dólares en abril. El precio promedio de los cortes enfriados/congelados (los más importantes en la composición de las exportaciones totales) se ubicó en 1.733 dólares fob por tn r/c/h equivalente (14,9% de aumento). El precio promedio de las carnes procesadas subió 22,4% (1.259 dólares fob por tn r/c/h equivalente).

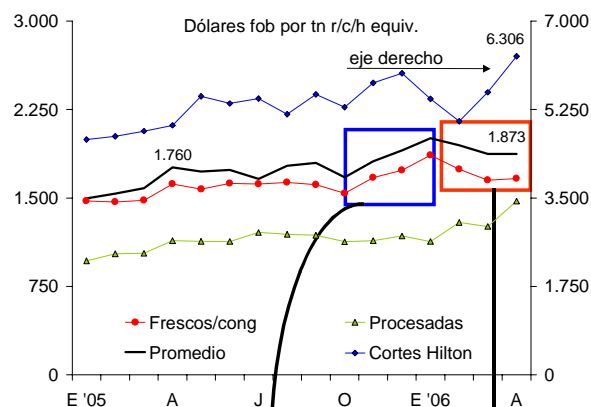
No obstante lo cual, hay que destacar que el precio promedio de las exportaciones de carne vacuna argentina viene descendiendo desde comienzos de año, cuando se lo compara con el nivel promedio del último trimestre de 2005. ¿Qué ocurrió? En un contexto de precios internacionales en ascenso, en el trimestre noviembre '05-enero '06 los frigoríficos argentinos tuvieron un beneficio extra: el aumento del precio promedio pagado por Chile, a raíz de la veda que le impuso este país a las carnes brasileñas (por focos de fiebre aftosa en varios estados productores-exportadores). La restricción forzó al país trasandino a importar desde Argentina, para lo cual tuvo que pagar un precio mayor. Pero este beneficio se interrumpió a partir de febrero, cuando el cierre se extendió a nuestro país, producto del rebrote de aftosa en rodeos de la provincia de Corrientes. Este beneficio fue transferido a los frigoríficos uruguayos.

EXPORTACIONES DE CARNE VACUNA

Período enero 2005 – abril 2006



4 m. '06 vs. 4 m. '05:
menor volumen; mayor precio;
igual facturación.



Cierre Chile } para Brasil;
para Argentina.

Fuente: CICCRA, con datos de SENASA.

En lo que respecta al consumo interno, en el primer cuatrimestre del año absorbió 734,2 mil toneladas res con hueso. Esto implica una caída de 5,5% con relación al mismo período del año anterior. Al contrastarse con la evolución de la población total (que crece a una tasa de casi 1% anual), el consumo per cápita de carne vacuna descendió a 56,5 kilogramos/año (-3,9%). En términos absolutos el retroceso fue de 3,9 kilogramos. Si se considera solamente abril, el consumo por habitante fue de 51,6 kilogramos equivalente anual (-5,4 kilogramos mensuales).

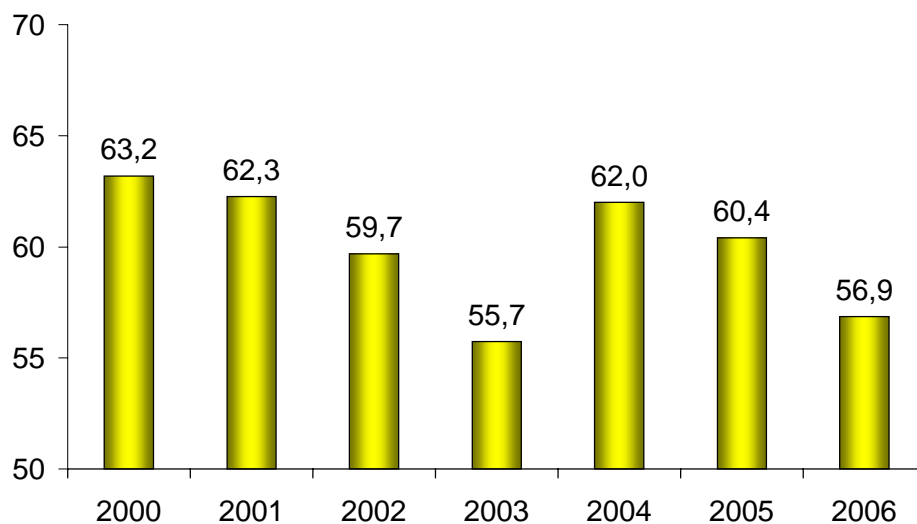
La contracción del consumo interno de carne vacuna indicada en el párrafo anterior, que se encuadra en un proceso iniciado a comienzos de 2005, tuvo una relación directa con la evolución de la capacidad adquisitiva de los salarios.

¿Qué sucedió? Desde 2003 en adelante, el aumento de la ocupación y la recomposición de los salarios nominales (sobre todo los pagados al sector privado formal), permitieron que una mayor proporción de los hogares comenzara a demandar carne vacuna, uno de los alimentos más valorados por los argentinos. Hasta finales de 2004 el crecimiento de la oferta permitió abastecer las crecientes demandas interna y externa. Es decir, se pudo consumir más carne vacuna (incluso a un mayor precio).

Pero a partir de 2005 la oferta ya no pudo acompañar el crecimiento conjunto de la demanda interna y externa. Por un lado, se presentó la oportunidad para retener vientres en el campo y aumentar la oferta de hacienda a mediano plazo, lo que redujo la disponibilidad de animales para enviar a faena en el corto plazo. Por el otro lado, la demanda externa, sobre todo de Rusia, se mostró dispuesta a absorber incluso una porción de los asados, corte que históricamente era de consumo interno exclusivamente. En este contexto, la

recomposición de los salarios se tradujo solamente en mayores precios internos. Incluso, la menor oferta de carne vacuna a nivel doméstico hizo que el precio de la carne vacuna subiera más que los salarios nominales, restando capacidad de compra a los mismos a lo largo del último año.

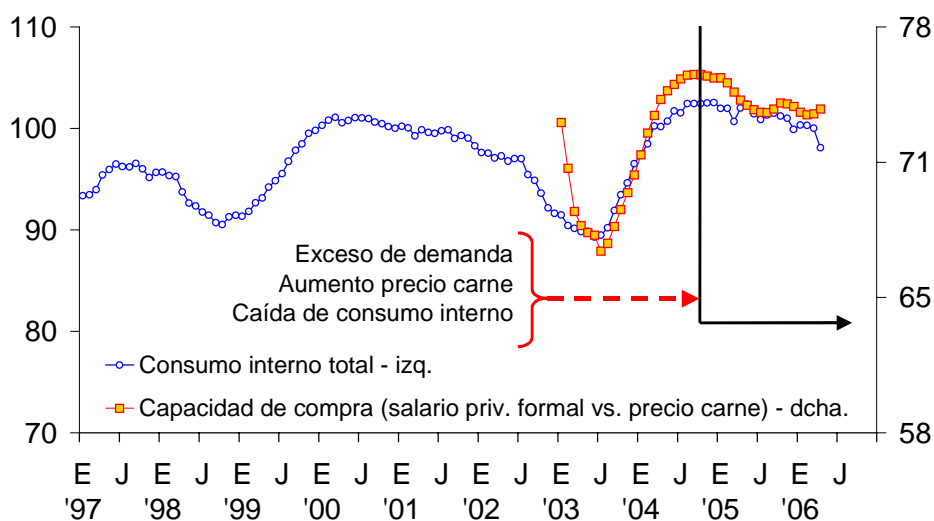
CONSUMO INTERNO DE CARNE VACUNA
Período 1º cuatrimestre '00-'06 - Kg./hab./anualizados



Fuente: CICCRA, con datos de SAGPyA, ONCCA, INDEC.

En el siguiente gráfico se puede observar relación que existe entre la evolución del consumo interno de carne vacuna y la capacidad de compra de los salarios (medida como la relación entre el salario nominal del sector privado formal y el precio de la carne vacuna).

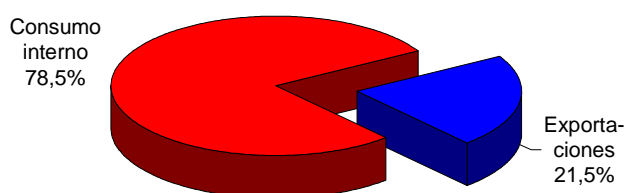
CONSUMO DE CARNE Y CAPACIDAD DE COMPRA
Prom. móviles de 12 meses - Índices base IV trim. '01 = 100



Fuente: CICCRA, con datos de SAGPyA, ONCCA, INDEC.

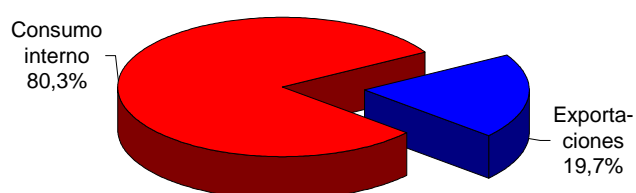
Por último, a continuación exponemos la composición de la demanda total de carne vacuna en los primeros cuatro meses de 2005 y de 2006. Al incorporar los datos de abril de cada año, y por lo tanto el efecto inicial de la suspensión transitoria de las exportaciones, la importancia del consumo interno muestra un incremento de 1,8 puntos porcentuales, hasta ubicarse en 80,3% del total.

COMPOSICION DE LA DEMANDA DE CARNE VACUNA
1º cuatrimestre 2005



Fuente: CICCRA, con datos de SAGPyA, ONCCA, INDEC.

COMPOSICION DE LA DEMANDA DE CARNE VACUNA
1º cuatrimestre 2006



Fuente: CICCRA, con datos de SAGPyA, ONCCA, INDEC.

3. IMPACTO DE LA REAPERTURA CUOTIFICADA DE LAS EXPORTACIONES:

Tras la firma y el cumplimiento del convenio entre el ministerio de economía y los representantes de la producción primaria, la industria, el comercio de ganado y carne y el sector de la distribución, para acordar instrumentos tendientes a garantizar la previsibilidad macroeconómica y de precios, y favorecer una mayor transparencia en el funcionamiento del mercado de carne bovina, el gobierno nacional finalmente firmó la Resolución N° 397/06 (del MEP) que derogó la suspensión transitoria de las exportaciones cárnicas (Resolución N° 114/06).

Esto no significó el retorno a la situación anterior, sino que se procedió a establecer cupos transitorios a las exportaciones, de acuerdo a los siguientes parámetros:

1. Para el período comprendido entre el 1º junio de 2006 y el 30 de noviembre de 2006 se fija un cupo de exportación equivalente a 40% del volumen físico total exportado en el período de referencia, comprendido entre el 1º junio de 2005 y el 30 de noviembre de 2005. Esto alcanza a los cortes enfriados y congelados. En cantidades, el cupo equivale a 90.958 toneladas p.p. (132.343 tn. r/c/h equiv.).

Para el resto de las posiciones arancelarias no involucradas en el cuadro (Anexo I) que presentamos a continuación, existe total libertad de exportaciones para las carnes procesadas y las menudencias-vísceras. No hay cupos ni restricciones de otro tipo. Lo mismo se aplica para los envíos en concepto de cuota Hilton (cupo tarifario de cortes enfriados y congelados vacunos sin hueso de alta calidad otorgados por la UE).

2. El cupo establecido se distribuirá entre los exportadores de las mercaderías mencionadas, en forma proporcional al volumen físico exportado por cada uno de ellos en el período de referencia. En cada trimestre del período comprendido entre el 1º junio de 2006 y el 30 de noviembre de 2006, el mencionado volumen no podrá ser superior a 50% del cupo establecido para el período de referencia.

Anexo I

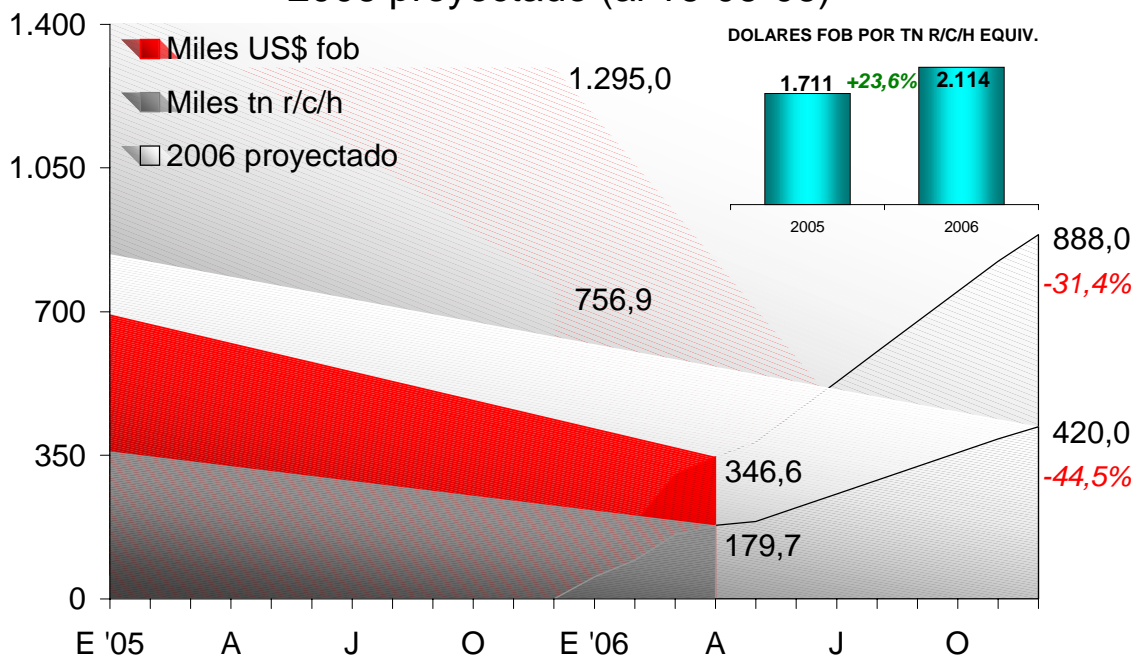
NCM	Descripción
0102.90.90	Animales vivos de la especie bovina - Reproductores de pura raza - Los demás
0201.10.00	Carne bovina fresca o refrigerada en canales o medias canales
0201.20.10	Carne bovina fresca o refrigerada - cuartos delanteros
0201.20.20	Carne bovina fresca o refrigerada - cuartos traseros
0201.20.90	Carne bovina fresca o refrigerada - los demás
0201.30.00	Carne bovina fresca o refrigerada - deshuesada
0202.10.00	Carne bovina congelada en canales o medias canales
0202.20.10	Carne bovina congelada - cuartos delanteros
0202.20.20	Carne bovina congelada - cuartos traseros
0202.20.90	Carne bovina congelada - los demás
0202.30.00	Carne bovina congelada - deshuesada

En función de lo expuesto y teniendo en cuenta lo sucedido en los primeros cinco meses del año (tomando la información de SENASA para enero-abril y datos preliminares de Aduana para mayo), proyectamos para 2006 exportaciones por 420,0 mil toneladas r/c/h equivalente, por las cuales se facturarán 887,8 millones de dólares fob.

Por supuesto que en comparación con 2005, año en que las exportaciones de carne marcaron el segundo registro más alto (detrás del de 1969), las ventas externas serán sustancialmente inferiores. De acuerdo con nuestras estimaciones, los volúmenes exportados resultarán 44,5% menores a los del año anterior, en tanto los ingresos totales disminuirán 31,4%. Pero la cantidad de carne exportada a lo largo de 2006 será todavía 2,1% superior al promedio anual que se embarcó durante el decenio 1996-2005 (8.810 tn r/c/h equivalente más).

La menor caída de los valores con relación a los volúmenes exportados, está explicada por un aumento de 23,6% en el precio promedio de los cortes exportados entre 2005 y 2006. Esta mejora en el precio promedio de exportación alcanzará a todos los productos: Hilton, resto de enfriadas/congeladas y procesadas. Esto es una clara señal de que la demanda mundial de carne vacuna crece a paso firme, lo que constituye una oportunidad para los países productores-exportadores. De ahí la importancia del proceso de negociación que pusieron en marcha la cadena de valor y el gobierno nacional.

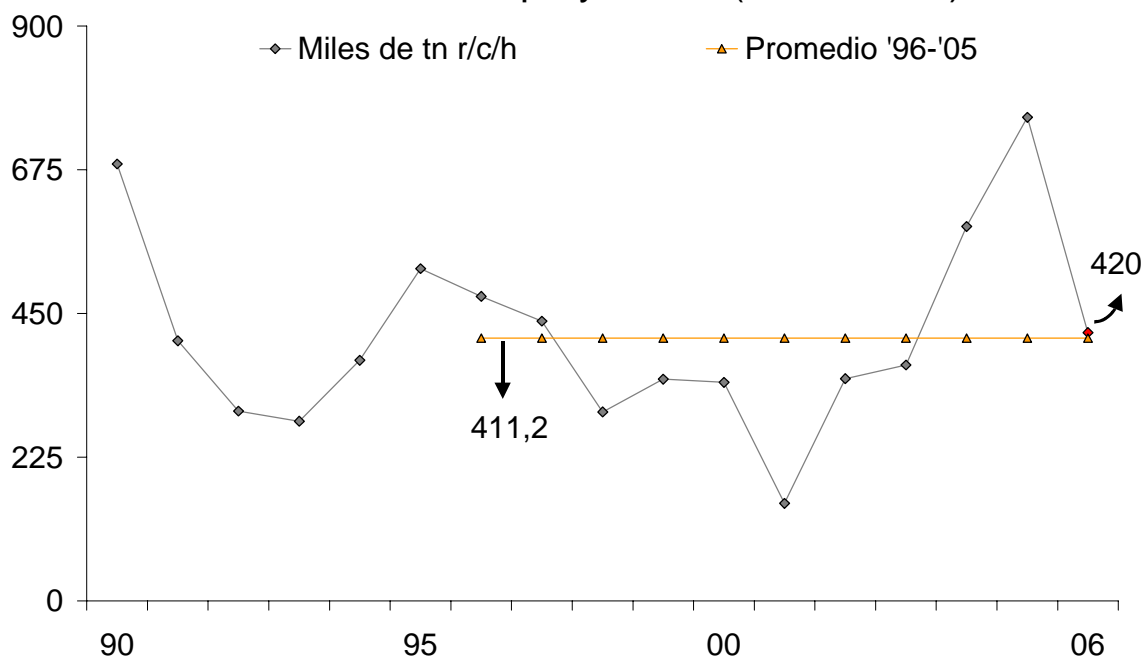
EXPORTACIONES DE CARNE VACUNA 2006 proyectado (al 16-06-06)



Fuente: CICCRA, con datos de SENASA y estimaciones propias.

EXPORTACIONES DE CARNE VACUNA

Período 1990-2006 proyectado (al 16-06-06)



Fuente: CICCRA, con datos de SENASA y estimaciones propias.

4. BAJO EL PRECIO AL CONSUMIDOR DE LA CARNE:

En abril comenzó a reflejarse en los precios al consumidor el cumplimiento por parte de la cadena de valor de los precios de referencia establecidos en la Resolución 01/06, condición necesaria para que el gobierno considerara la reapertura de las exportaciones en forma anticipada al intervalo de 180 días.

En comparación con marzo el precio promedio de la carne vacuna disminuyó 1,4%. En promedio los cortes delanteros, entre los cuales se incluye el asado (corte testigo), registraron una caída de 1,7%, y los traseros una baja de 1,6%. A la inversa, las menudencias-achuras registraron un alza de 3,1% mensual, acompañada por una suba de 1,1% en los semipreparados de carne vacuna.

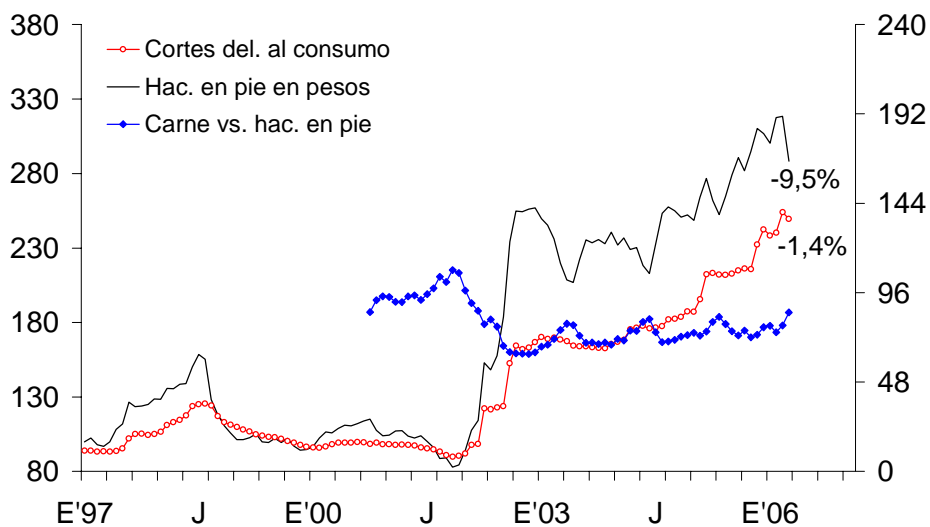
De esta manera, y por primera vez en el año, entre puntas de 2006 el aumento del precio de la carne vacuna quedó por debajo del aumento del nivel general de precios al consumidor: 3,5% vs. 3,9%. En particular, la desaceleración fue más importante para los cortes delanteros, que acumularon una suba de sólo 2,9% entre puntas del año. En cambio, los cortes traseros (entre los cuales hay cortes de exportación) acumularon un alza de 3,9% en lo que va del año.

Cuando se conozcan los datos de mayo, muy probablemente estos guarismos se vean nuevamente reducidos. Al respecto, es importante recordar que los precios de los cortes vacunos que paga el consumidor reflejan los cambios que verifica el precio de la hacienda en pie, pero la respuesta está desfasada en el tiempo. Cuando sube el precio de la hacienda en pie, el precio al consumidor demora entre uno y dos meses en reflejarlo, y viceversa. Asimismo, la tasa de variación no necesariamente es la misma. En general, el precio de la hacienda en pie tiene una mayor variabilidad que el precio de la carne vacuna al consumidor.

En términos relativos, en abril el precio de la carne vacuna experimentó una caída de 1,4% mensual con relación al precio del pollo, debido a que este último no registró cambios. Sin embargo, entre puntas del año el precio del pollo bajó 2,6%, con lo cual el precio relativo de la carne vacuna registró un alza de 6,3%.

PRECIO AL CONSUMIDOR DE LA CARNE VACUNA

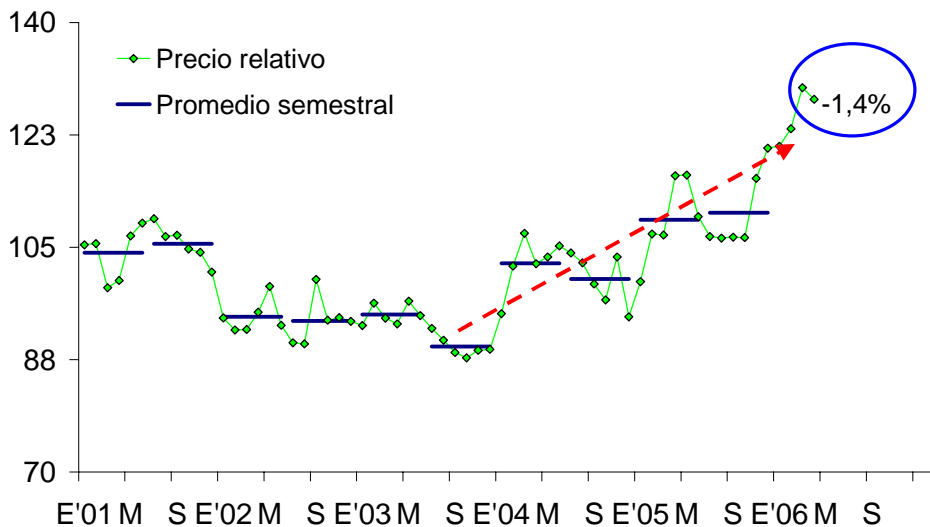
Enero 1997- abril 2006 - Indices base 1999 = 100



Fuente: CICCRA, con datos de INDEC y de MLSA.

PRECIOS CONSUMIDOR CARNE VACUNA VS. CARNE AVIAR

Período enero 2001 - abril 2006



Fuente: CICCRA, con datos de INDEC.

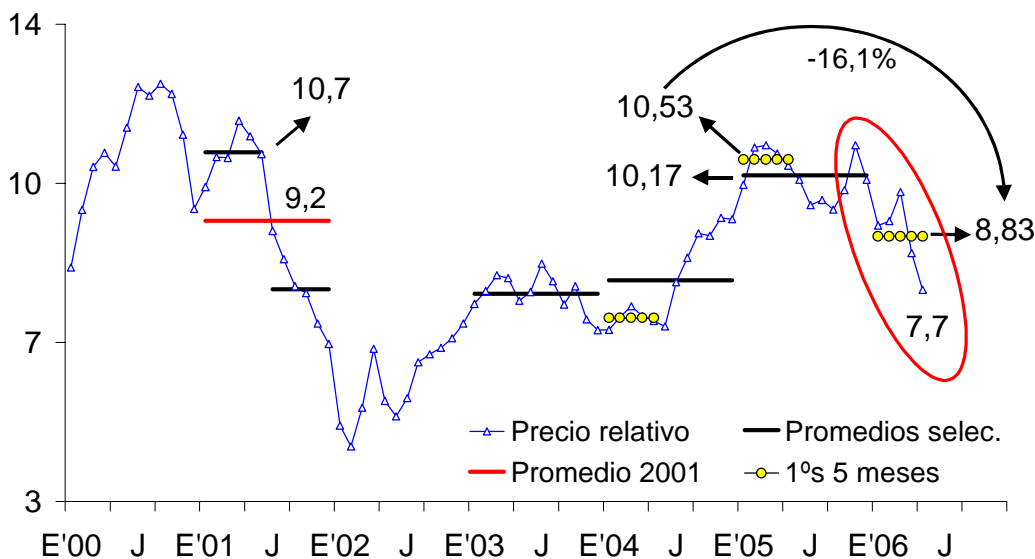
5. FUERTE DETERIORO DEL PRECIO RELATIVO NOVILLO-MAIZ:

En mayo el precio promedio del novillo bajó 4,5% mensual (que se agregó a la caída de 7,8% de abril; -12,0% acumulado en dos meses), en el marco del acuerdo alcanzado entre el gobierno y la cadena de valor. Es importante recordar que el sector se comprometió a cumplir los precios de referencia establecidos en la Resolución N° 1 de la Secretaría de Coordinación Técnica del Ministerio de Economía, vigente desde el 21-04-06. Al mismo tiempo, durante mayo el precio del maíz subió 5,5% (que se agregó a la suba de 6,9%; 12,7% acumulado en dos meses). En consecuencia, el precio relativo novillo-maíz bajó 9,5% con relación a abril, acumulando una caída de 21,9% en el último bimestre, y se ubicó en un nivel de 7,66 (guarismo similar al observado en la primera mitad de 2004).

En lo que va del año el precio del maíz acumuló un repunte de 19,8%. Por su parte, las bajas que registró el precio del novillo en enero, abril y mayo, más que compensaron las alzas de febrero y marzo, con lo cual acumuló una caída de 9,0% entre puntas del año. En consecuencia, el precio relativo novillo-maíz ya cayó 24,0% en lo que transcurrió de 2006.

Si tomamos los promedios acumulados, en enero-mayo de 2006 el precio del maíz se ubicó 27,3% por encima del observado en los primeros cinco meses de 2005. En el caso del precio del novillo, la mejora fue de 6,5%. Por lo tanto, también en este caso, el precio relativo novillo-maíz registró una caída significativa (-16,1%), hasta quedar en un promedio de 8,83. Si bien se mantiene por encima de los niveles observados en similares períodos de 2002, 2003 y 2004, este promedio volvió a ubicarse muy por debajo de alcanzado en 2000-2001 (pre-devaluación).

PRECIO RELATIVO NOVILLO-MAIZ
Período enero 2000 - mayo 2006



Fuente: CICCRA, con datos de MLSA, SAGPyA y mcdo. cambiario.

6. BANCO DE DATOS:

FAENA DE CARNE VACUNA						
Período	Faena	Producción	Peso prom.	Faena	Producción	Peso prom.
	cabezas	miles tn r.c.h.	kg. / cabeza	var. % anual		
2002	11.499.838	2.525,6	220	-0,7%	1,5%	2,2%
2003	12.531.634	2.663,8	213	9,0%	5,5%	-3,2%
2004	14.295.801	3.024,1	212	14,1%	13,5%	-0,5%
2005	14.251.709	3.131,3	220	-0,3%	3,5%	3,9%
I T '04	3.408.888	719,0	211	23,7%	19,6%	-3,4%
II	3.555.446	733,8	206	17,4%	15,6%	-1,6%
III	3.677.111	780,7	212	12,5%	12,3%	-0,2%
IV	3.654.356	790,6	216	5,0%	8,0%	2,9%
I T '05	3.351.485	728,3	217	-1,7%	1,3%	3,0%
II	3.684.415	798,8	217	3,6%	8,9%	5,1%
III	3.703.672	810,3	219	0,7%	3,8%	3,0%
IV	3.512.137	793,9	226	-3,9%	0,4%	4,5%
I T '06	3.190.100	727,6	228	-4,8%	-0,1%	5,0%
Ene '05	1.129.462	246,4	218	1,5%	4,0%	2,5%
Feb	1.089.900	237,2	218	3,1%	6,6%	3,4%
Mar	1.132.123	244,6	216	-8,6%	-5,7%	3,1%
Abr	1.208.668	262,0	217	9,0%	15,3%	5,8%
May	1.263.811	273,8	217	6,1%	11,8%	5,4%
Jun	1.211.936	263,0	217	-3,5%	0,5%	4,1%
Jul	1.195.688	259,4	217	-2,8%	-0,2%	2,7%
Ago	1.268.742	277,7	219	3,0%	7,0%	3,9%
Sep	1.239.242	273,3	221	2,0%	4,6%	2,5%
Oct	1.237.289	269,3	218	4,8%	4,8%	0,0%
Nov	1.184.200	272,5	230	-3,4%	1,7%	5,4%
Dic	1.090.648	252,0	231	-12,6%	-5,1%	8,5%
Ene '06	1.117.116	254,9	228	-1,1%	3,4%	4,6%
Feb	1.002.000	225,1	225	-8,1%	-5,1%	3,2%
Mar	1.070.984	247,6	231	-5,4%	1,2%	7,0%
Abr	841.653	190,6	226	-30,4%	-27,2%	4,5%

Fuente: CICCRA, con datos de ONCCA.