

**CAMARA DE LA INDUSTRIA Y COMERCIO DE CARNES Y
DERIVADOS DE LA REPUBLICA ARGENTINA**

INFORME ECONOMICO MENSUAL

**Documento N° 74
septiembre 2006**

Dirección: Ing. Miguel A. Schiariti
Análisis económico: Lic. Pablo A. Lara

INDICE GENERAL

EDITORIAL	1
EL COMPORTAMIENTO DEL SECTOR EN NUMEROS	3
1. MAYORES FAENA Y PRODUCCION DE CARNE, SIN LIQUIDACION DE STOCKS	3
2. LAS EXPORTACIONES ESTAN CASI LIBERADAS	8
3. CONTINUA CRECIENDO EL CONSUMO INTERNO	13
4. PRECIO DE LA CARNE VACUNA RELEVADO POR INDEC CONTINUA EN CAIDA	16
5. PRECIO RELATIVO NOVILLO-MAIZ ESTABILIZADO EN 7,5	19
6. BANCO DE DATOS	20
– FAENA TOTAL	20

EDITORIAL:**LAS EXPORTACIONES ESTAN PRACTICAMENTE LIBERADAS:**

La reciente medida de aumento del cupo de exportación de 40% a 50% y el mantenimiento de las resoluciones 397 y 503 de este año ratifican la apertura de las exportaciones, que en la práctica es total.

En agosto las exportaciones de carne vacuna continuaron creciendo y llegaron a un nivel de 47.112 tn peso producto (57,5 mil toneladas res con hueso (tn r/c/h)). Con relación al mes anterior resultaron 37,5% superiores (40,7% para el caso de las tn r/c/h) y ya lograron igualar el nivel de diciembre de 2005. Los números todavía preliminares de septiembre ratifican volúmenes semejantes a los del año anterior.

La respuesta que muestra el sector al levantamiento gradual de las restricciones, hace que la pérdida con relación al récord establecido en 2005 sea cada vez menor. En el acumulado de los primeros ocho meses de 2006 se colocaron 256,8 mil tn pp (**306 mil tn r/c/h**) en el exterior y la disminución se redujo a 33,0% interanual. La facturación total llegó a 723,7 millones de dólares fob (-17,2% interanual). **La diferencia en los ritmos de caída estuvo explicada por una mejora de 23,7% en el precio promedio de exportación, que se ubicó en 2.818 dólares fob por tn pp (2.175 dólares fob por tn r/c/h).**

En las actuales circunstancias hemos corregido nuestra proyección de ventas externas para el año. El volumen total podría alcanzar un nivel de 466,7 mil tn pp (569,4 mil tn r/c/h), con lo cual se cerraría el año con una retracción de sólo 21,7% (-23,5% para las tn r/c/h).

AGOSTO CON MAYOR FAENA Y PRODUCCION DE CARNE, SIN LIQUIDACION DE STOCKS:

A medida que avanza el año y queda atrás la suspensión transitoria de las ventas externas, la faena bovina se recupera en forma sostenida ayudada por la fuerte sequía de los últimos meses. En particular, en agosto casi alcanzó un nivel de 1.200.000 cabezas y marcó el registro más alto del año. En términos comparativos, se ubicó 11,7% por encima del mes anterior y quedó a sólo 6,1% del nivel verificado un año atrás.

En el trimestre junio-agosto, es decir post-suspensión de exportaciones, la faena total creció 10% con relación al trimestre anterior, al pasar de un promedio de casi un millón de cabezas mensuales a 1.100.000 cabezas por mes.

No obstante la recuperación señalada, en el acumulado de los primeros ocho meses se faenaron 8,43 millones de cabezas, es decir 1,070 millones de animales menos que en enero-agosto del año pasado (-11,3%).

Como ya indicamos en informes previos, la disminución de la faena total no estuvo explicada por una única causa. Está claro que la suspensión de las exportaciones impactó negativamente en la faena, ya que en abril se estableció el nivel más bajo de los últimos tres años. Pero, por otro lado, en el primer trimestre del año la matanza de vacunos ya había experimentado una disminución de 2,9% interanual. **En este período, los factores explicativos fueron el aumento del peso mínimo de faena que comenzó a regir en marzo (al pasar de 260 a 280 kilogramos en pie) y también la caída de las exportaciones a raíz del cierre de Chile en febrero (producto del brote de aftosa que se registró en Corrientes en aquel mes).**

Los números ratifican el efecto positivo de la restricción del peso de faena

En el período enero-agosto de 2006 la producción de carne vacuna llegó a 1,928 millones de toneladas res con hueso (a un ritmo promedio mensual de 241 toneladas res con hueso), lo que significó una caída de 6,6% en comparación con similar lapso de 2005. **Es decir, en el acumulado del año el mayor peso promedio por animal faenado (5,2%) compensó parcialmente la menor cantidad de cabezas faenadas (-11,3%).**

La recuperación del peso promedio en gancho pasó de **226 kilogramos** en mayo a **232 kilogramos** por cabeza en agosto (estableciendo el registro más alto de los últimos diez años por lo menos). En particular, la posibilidad de exportar libremente los cuartos traseros de novillos de más de 460 kilogramos en pie favoreció el aumento indicado.

Con respecto a las perspectivas, y aún cuando los productores enfrentan un elevada incertidumbre (producto de las marchas y contramarchas registradas en materia de política sectorial), la composición de la faena por categoría de animal no permite inferir un proceso de liquidación de vientres. Por el contrario, a lo largo de todo el año la participación de las hembras en la faena total se mantuvo por debajo del techo requerido para sostener el stock de vientres. En el acumulado de los primeros ocho meses de 2006 se ubicó en 39,9% de la faena total. Es el valor más bajo para el período analizado desde 1990 hasta la actualidad (incluso en 1999 resultó superior: 40,3%).

Estos guarismos no niegan que hayan existido productores que prefirieron liquidar vientres y reorientar sus inversiones hacia actividades alternativas que a priori enfrentan menor incertidumbre. En cambio, las cifras agregadas muestran que estas decisiones, de haberse producido, fueron aisladas, ya que a lo largo de 2006 se registró un proceso de retención de vientres.

Si el conjunto de los productores hubiera interpretado que el cambio de contexto para el sector era permanente (y no transitorio), entonces debería haberse observado un crecimiento de la faena total a partir de abril de 2006 y no una caída. Cuando los productores liquidan existencias y en especial vientres, la faena total crece y también se verifica una mayor importancia de las hembras en el total, que en años posteriores se traduce en falta de animales.

INDICADORES ECONOMICOS SECTORIALES:**1. MAYORES FAENA Y PRODUCCION DE CARNE, SIN LIQUIDACION DE STOCKS:**

A medida que avanza el año y queda atrás la suspensión transitoria de las ventas externas, la faena bovina se recupera en forma sostenida ayudada por la fuerte sequía de los últimos meses. En particular, en agosto casi alcanzó un nivel de 1.200.000 cabezas y marcó el registro más alto del año, favorecida por la ampliación de las posibilidades de exportación que adoptó por el gobierno a través de la resolución N° 503/2006 (MEP). En términos comparativos, se ubicó 11,7% por encima del mes anterior y quedó a sólo 6,1% del nivel verificado un año atrás.

En el trimestre junio-agosto, es decir post-suspensión de exportaciones, la faena total creció 10% con relación al trimestre anterior, al pasar de un promedio de casi un millón de cabezas mensuales a 1.100.000 cabezas por mes.

No obstante la recuperación señalada, en el acumulado de los primeros ocho meses se faenaron 8,43 millones de cabezas, es decir 1,070 millones de animales menos que en enero-agosto del año pasado (-11,3%).

Como ya indicamos en informes previos, la disminución de la faena total no estuvo explicada por una única causa. Está claro que la suspensión de las exportaciones impactó negativamente en la faena, ya que en abril se estableció el nivel más bajo de los últimos tres años. Pero, por otro lado, en el primer trimestre del año la matanza de vacunos ya había experimentado una disminución de 2,9% interanual. En este período, los factores explicativos fueron el aumento del peso mínimo de faena que comenzó a regir en marzo (al pasar de 260 a 280 kilogramos en pie) y también la caída de las exportaciones a raíz del cierre de Chile en febrero (producto del brote de aftosa que se registró en Corrientes en aquel mes).

En el período enero-agosto de 2006 la producción de carne vacuna llegó a 1,928 millones de toneladas res con hueso (a un ritmo promedio mensual de 241 toneladas res con hueso), lo que significó una caída de 6,6% en comparación con similar lapso de 2005. Es decir, en el acumulado del año el mayor peso promedio por animal faenado (5,2%) compensó parcialmente la menor cantidad de cabezas faenadas (-11,3%).

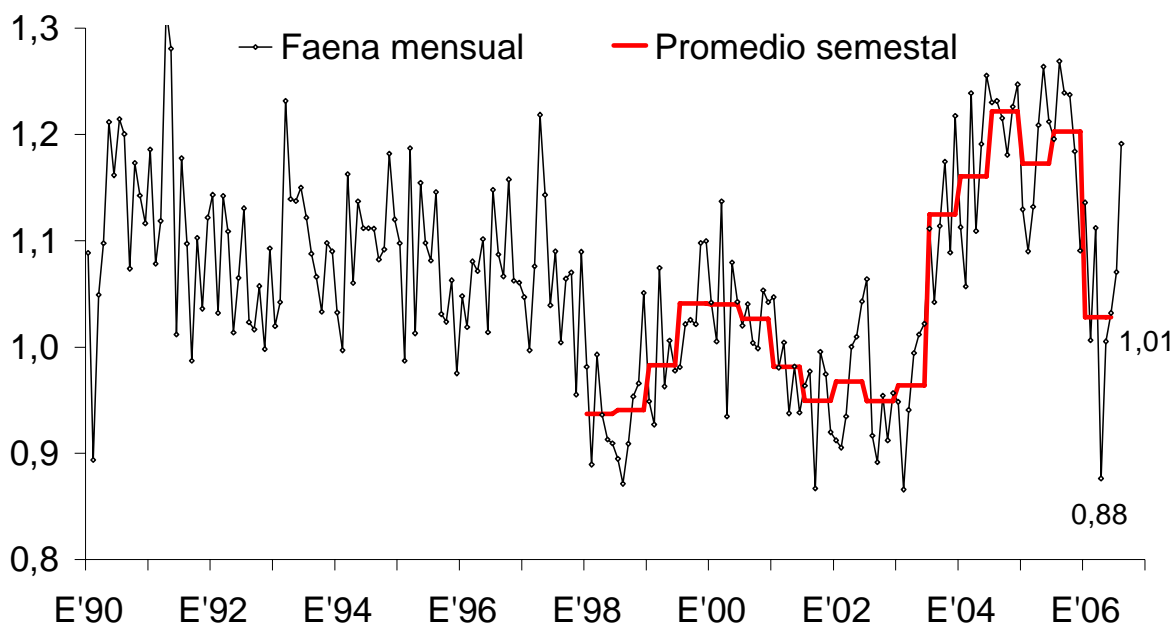
En la evolución de la producción de carne vacuna, se puede observar claramente el impacto del levantamiento de la suspensión de exportar. La decisión se reflejó en la recuperación del peso promedio en gancho, que pasó de 226 kilogramos en mayo a 232 kilogramos por cabeza en agosto (estableciendo el registro más alto de los últimos diez años por lo menos). En particular, la posibilidad de exportar libremente los cuartos traseros de novillos de más de 460 kilogramos en pie favoreció el aumento indicado.

Con respecto a las perspectivas, y aún cuando los productores enfrentan un elevada incertidumbre (producto de las marchas y contramarchas registradas en materia de política sectorial), la composición de la faena por categoría de animal no permite inferir un proceso de liquidación de vientres. Por el contrario, a lo largo de todo el año la participación de las hembras en la faena total se mantuvo por debajo del techo requerido para sostener el stock de vientres. En el acumulado de los primeros ocho meses de 2006 se ubicó en 39,9% de la faena total. Es el valor más bajo para el período analizado desde 1990 hasta la actualidad (incluso en 1999 resultó superior: 40,3%).

Estos guarismos no niegan que hayan existido productores que prefirieron liquidar vientres y reorientar sus inversiones hacia actividades alternativas que a priori enfrentan menor incertidumbre. En cambio, las cifras agregadas muestran que estas decisiones, de haberse producido, fueron aisladas, ya que a lo largo de 2006 se registró un proceso de retención de vientres.

Si el conjunto de los productores hubiera interpretado que el cambio de contexto para el sector era permanente (y no transitorio), entonces debería haberse observado un crecimiento de la faena total a partir de abril de 2006 y no una caída. Cuando los productores liquidan existencias y en especial vientres, la faena total crece y también se verifica una mayor importancia de las hembras en el total, que en años posteriores se traduce en falta de animales.

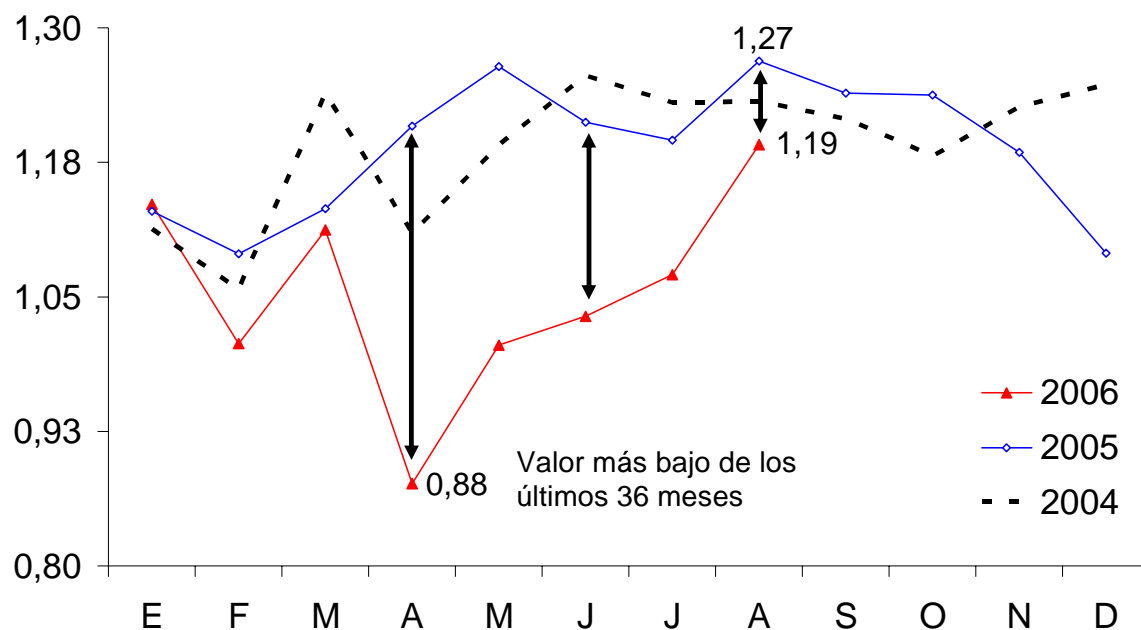
FAENA DE GANADO VACUNO En millones de cabezas



Fuente: CICCRA, con datos de la ONCCA.

FAENA DE GANADO VACUNO

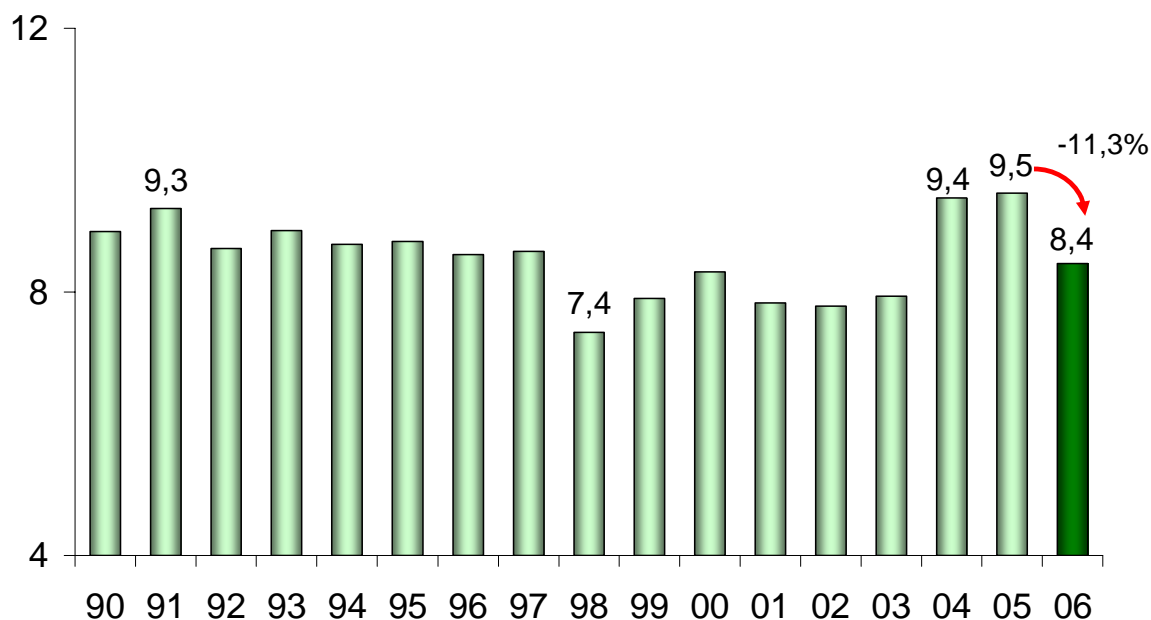
En millones de cabezas



Fuente: CICCRA, con datos de la ONCCA.

FAENA DE HACIENDA VACUNA

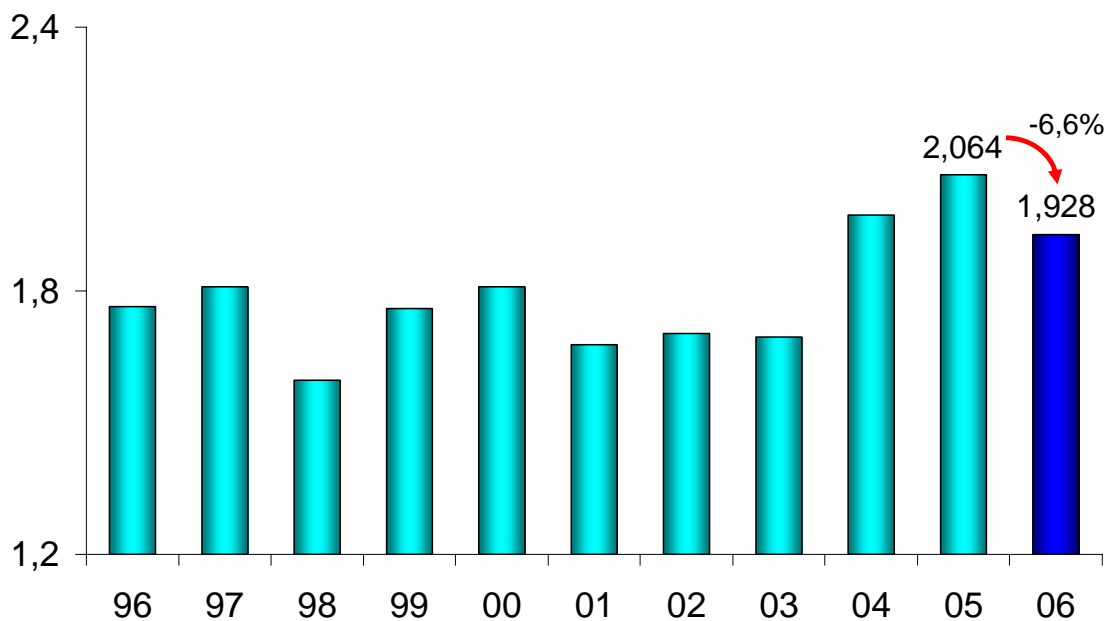
Período 8 m. - '90-'06* - En millones de cabezas



Fuente: CICCRA, con datos de la ONCCA. * 2005/2006 provisorio.

PRODUCCION DE CARNE VACUNA

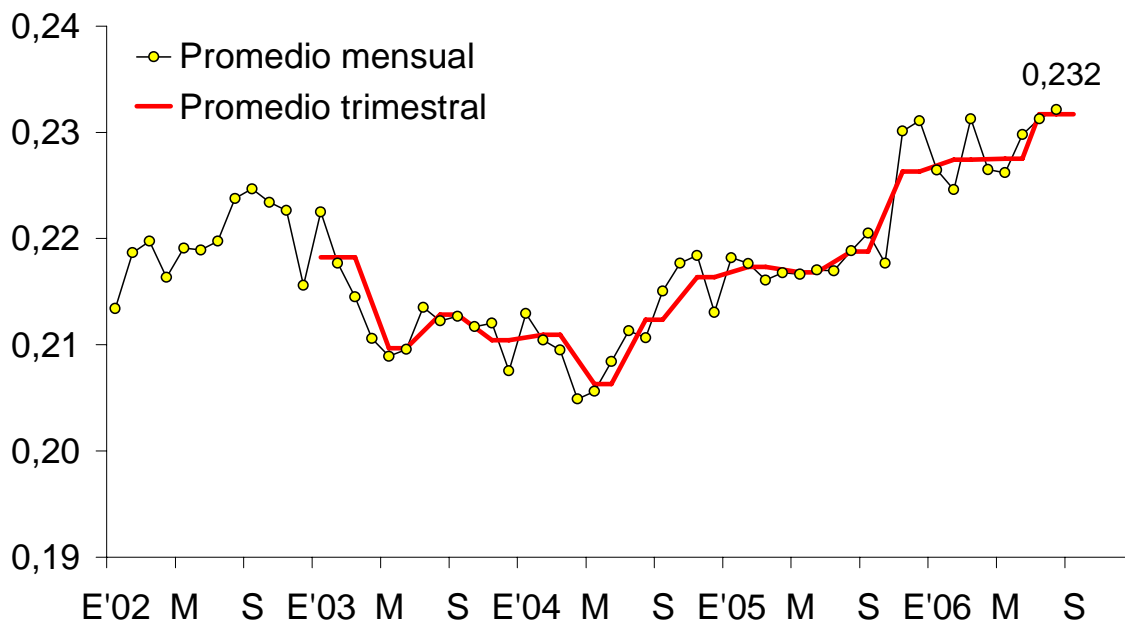
Período 8 m. - '90-'06* - En millones de tn res con hueso



Fuente: CICCRA, con datos de la ONCCA. * 2005/2006 provisorio.

PESO PROMEDIO DE LA RES

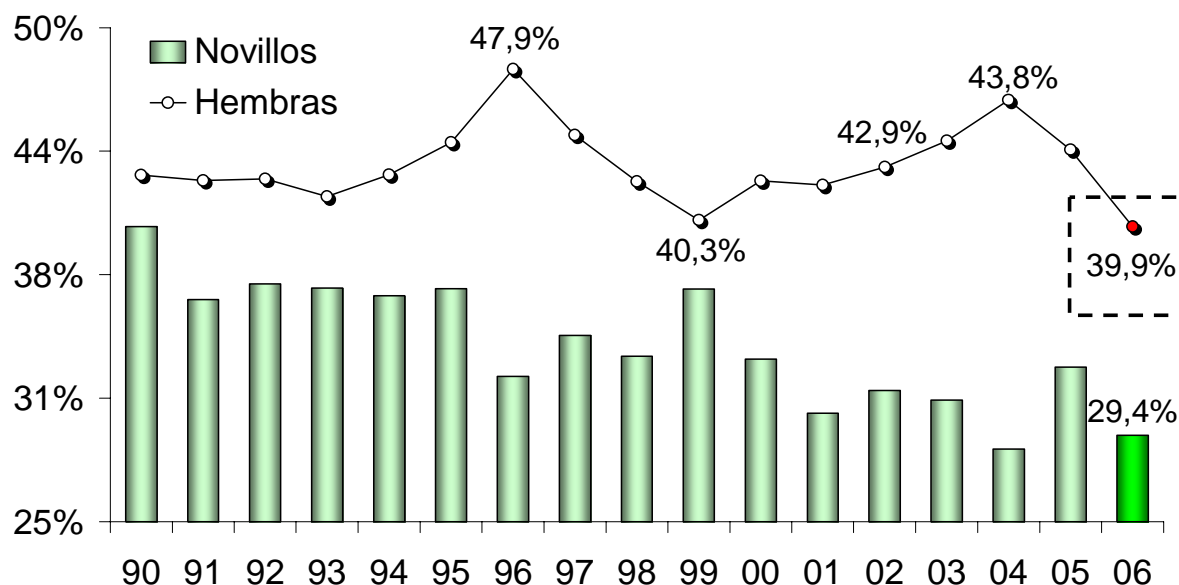
En tonelada res c/hueso/gancho



Fuente: CICCRA, con datos de la ONCCA.

FAENA DE HEMBRAS Y DE NOVILLOS

Período 8 meses - 1990-2006* - En % del total

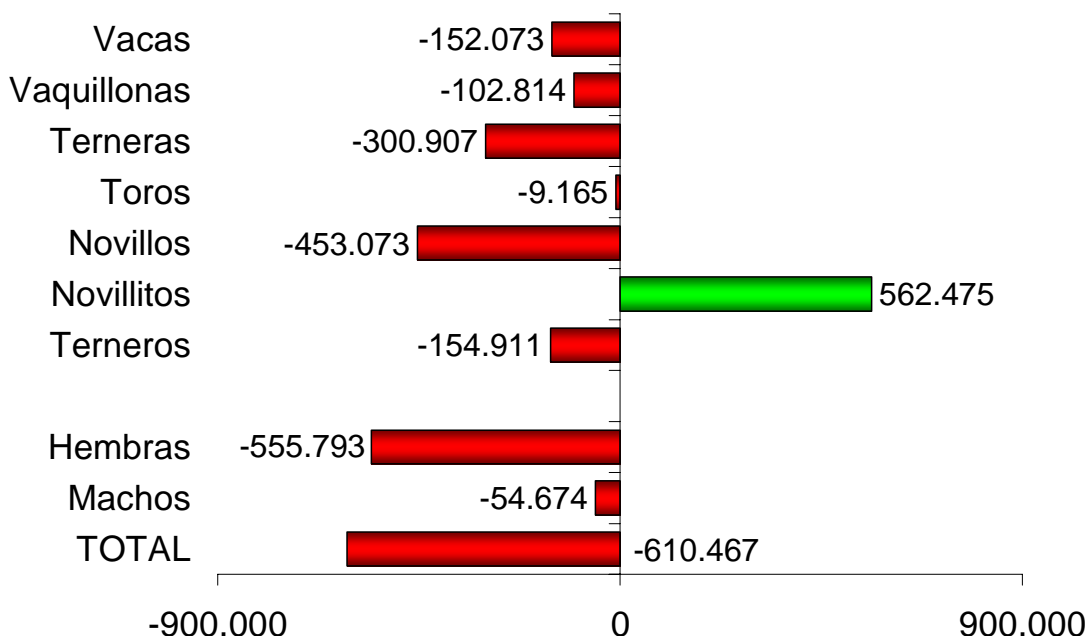


Fuente: CICCRA, con datos de SAGPyA-ONCCA. * 2005/2006 provisorio.

** Novillos '06 no es comparable con años anteriores, por cambios en la clasificación.

COMPORTAMIENTO DE LA FAENA TIPIFICADA

8 m. '06 vs. 8 m. '05, variación en cabezas



Fuente: CICCRA, con datos de SAGPyA-ONCCA.

2. LAS EXPORTACIONES ESTAN CASI LIBERADAS:

En agosto las exportaciones de carne vacuna continuaron creciendo y llegaron a un nivel de 47.112 tn peso producto (57,5 mil toneladas res con hueso (tn r/c/h)). Con relación al mes anterior resultaron 37,5% superiores (40,7% para el caso de las tn r/c/h) y ya lograron igualar el nivel de diciembre de 2005. Desde la reapertura, en términos mensuales y absolutos las ventas externas crecieron 15,6 mil tn pp en junio, 11,8 mil tn pp en julio y 12,9 mil tn pp en agosto.

En los primeros dos meses, el mayor dinamismo respondió a la reapertura cuotificada (resolución N° 397/2006 del MEP). En cambio, en agosto influyó de manera decisiva la liberación (inicialmente por 60 días (resolución N° 503/2006 del MEP), recientemente prorrogada hasta finales de noviembre de este año) las exportaciones de cuartos traseros provenientes de novillos de más de 460 kilogramos (a lo cual hay que agregar la liberación de las exportaciones para consumo que se efectuaren en el marco de los convenios país-país, a las comprendidas en la cuota Hilton y a las exportaciones para consumo de carne bovina correspondientes a la tipificación vaca manufactura (D.E. y/o F), enfriadas o congeladas). En aquel mes las exportaciones de carnes frescas y congeladas (sin considerar a la cuota Hilton) hicieron que el cupo establecido para el período junio-agosto fuera superado en 16.098 tn pp (23.061 tn r/c/h equivalentes).

La respuesta que muestra el sector al levantamiento gradual de las restricciones, hace que la pérdida con relación al récord establecido en 2005 sea cada vez menor. En el acumulado de los primeros ocho meses de 2006 se colocaron 256,8 mil tn pp (306 tn r/c/h) en el exterior y la disminución se redujo a 33,0% interanual. La facturación total llegó a 723,7 millones de dólares fob (-17,2% interanual). La diferencia en los ritmos de caída estuvo explicada por una mejora de 23,7% en el precio promedio de exportación, que se ubicó en 2.818 dólares fob por tn pp (2.175 dólares fob por tn r/c/h).

Es importante destacar que la mejora del precio promedio de exportación estuvo explicada por dos factores: 1. Mayores precios internacionales para todos los cortes, incentivados por un exceso de demanda de mediano plazo, que resultó agravado por la salida de algunos mercados de la carne argentina y brasileña a raíz de brotes de aftosa (Chile, Rusia, Angola, etc.); 2. Mayor participación de la cuota Hilton (los envíos que mayor precio promedio tienen) en el total de exportaciones, ya que se mantuvo afuera de la suspensión transitoria.

En enero-agosto de 2006 se realizaron mayores exportaciones en el marco de la cuota Hilton (3,0%) en comparación con similar período del año pasado. En cambio, las ventas externas de cortes enfriados-congelados, procesados y de menudencias, resultaron inferiores (-40,2%, -31,8% y -15,6%, respectivamente).

Cuando se analizan los destinos de exportación, se observa que en 2006 el proceso de concentración de las ventas de carne vacuna argentina prosiguió. Pero en esta oportunidad, pareciera que fue forzado por la pérdida de mercados que ocasionó el brote de aftosa registrado en la provincia de Corrientes en febrero próximo pasado. En particular, hay que mencionar la pérdida de importantes mercados, tales como los de Chile (2° en importancia en '05, en 2006 cayó al 8° lugar, ya que el cierre se produjo en febrero), Argelia (8° en 2005; 17° en 2006) y Angola (15° en 2005; 23° en 2006). En cambio, a lo largo de este año ganaron en importancia relativa: Rusia (que se mantuvo como el principal destino y el comprador más importante de cortes congelados), Hong Kong (principal destino para las menudencias), Alemania (principal comprador de cortes Hilton, con casi 60% de la cuota),

Israel, EE.UU. (principal destino para las carnes procesadas) y el Congo (ex-Zaire; segundo destino para las menudencias).

Por último, debemos destacar que a raíz del comportamiento observado en agosto y de la decisión de prorrogar las medidas que explicaron tal conducta hasta el 30-11, a lo cual hay que agregar la ampliación del cupo de exportación de cortes frescos-congelados para jun.-nov. '06 de 40% a 50% de lo exportado en jun.-nov. '05, revisamos hacia arriba nuestras proyecciones de exportaciones totales para 2006. El volumen total podría alcanzar un nivel de 466,7 mil tn pp (569,4 mil tn r/c/h), con lo cual se cerraría el año con una retracción de 21,7% (-23,5%).

EXPORTACIONES DE CARNE VACUNA						
					distrib. %	
Tn pp	8 m. '05	8 m. '06	var. abs.	var. %	8 m. '05	8 m. '06
Cortes Hilton	16.432	16.918	486	3,0%	4,3%	6,6%
Carnes Frescas	260.972	155.946	-105.026	-40,2%	68,1%	60,7%
Carnes Procesadas	34.229	23.338	-10.891	-31,8%	8,9%	9,1%
Menudencias	71.792	60.625	-11.167	-15,6%	18,7%	23,6%
TOTAL	383.425	256.827	-126.598	-33,0%	100,0%	100,0%
					distrib. %	
Miles US\$ fob	8 m. '05	8 m. '06	var. abs.	var. %	8 m. '05	8 m. '06
Cortes Hilton	125.749	153.897	28.148	22,4%	14,4%	21,3%
Carnes Frescas	595.711	439.183	-156.528	-26,3%	68,2%	60,7%
Carnes Procesadas	94.043	71.571	-22.472	-23,9%	10,8%	9,9%
Menudencias	58.297	59.088	791	1,4%	6,7%	8,2%
TOTAL	873.800	723.739	-150.061	-17,2%	100,0%	100,0%
US\$ / tn pp	8 m. '05	8 m. '06	var. abs.	var. %		
Cortes Hilton	7.653	9.097	1.444	18,9%		
Carnes Frescas	2.283	2.816	534	23,4%		
Carnes Procesadas	2.747	3.067	319	11,6%		
Menudencias	812	975	163	20,0%		
TOTAL	2.279	2.818	539	23,7%		

Fuente: CICCRA, con datos de SENASA.

EXPORTACIONES DE CARNE VACUNA

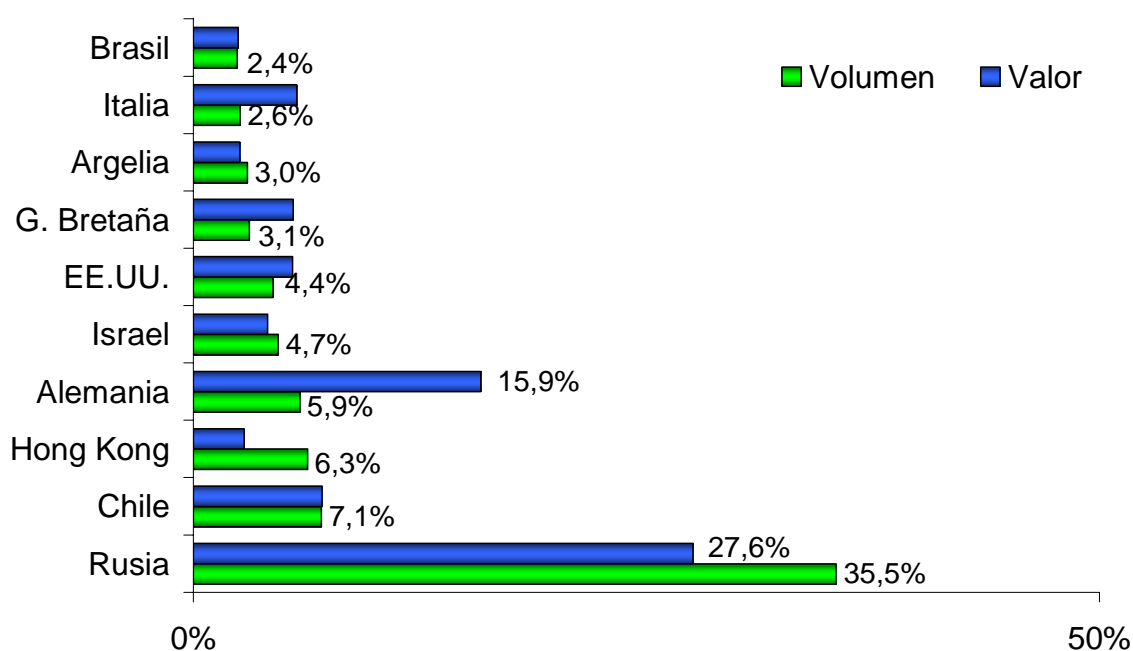
Tn res con hueso	distrib. %					
	8 m. '05	8 m. '06	var. abs.	var. %	8 m. '05	8 m. '06
Cortes Hilton	24.648	25.377	729	3,0%	5,1%	8,3%
Carnes Frescas	373.842	223.393	-150.450	-40,2%	77,6%	73,1%
Carnes Procesadas	83.416	56.875	-26.541	-31,8%	17,3%	18,6%
TOTAL	481.906	305.644	-176.262	-36,6%	100,0%	100,0%

Miles US\$ fob	distrib. %					
	8 m. '05	8 m. '06	var. abs.	var. %	8 m. '05	8 m. '06
Cortes Hilton	125.749	153.897	28.148	22,4%	15,4%	23,2%
Carnes Frescas	595.711	439.183	-156.528	-26,3%	73,0%	66,1%
Carnes Procesadas	94.043	71.571	-22.472	-23,9%	11,5%	10,8%
TOTAL	815.503	664.651	-150.852	-18,5%	100,0%	100,0%

US\$ / tn r/c/h				
	8 m. '05	8 m. '06	var. abs.	var. %
Cortes Hilton	5.102	6.064	963	18,9%
Carnes Frescas	1.593	1.966	372	23,4%
Carnes Procesadas	1.127	1.258	131	11,6%
TOTAL	1.692	2.175	482	28,5%

Fuente: CICCRA, elaboración propia a partir de los datos de SENASA.

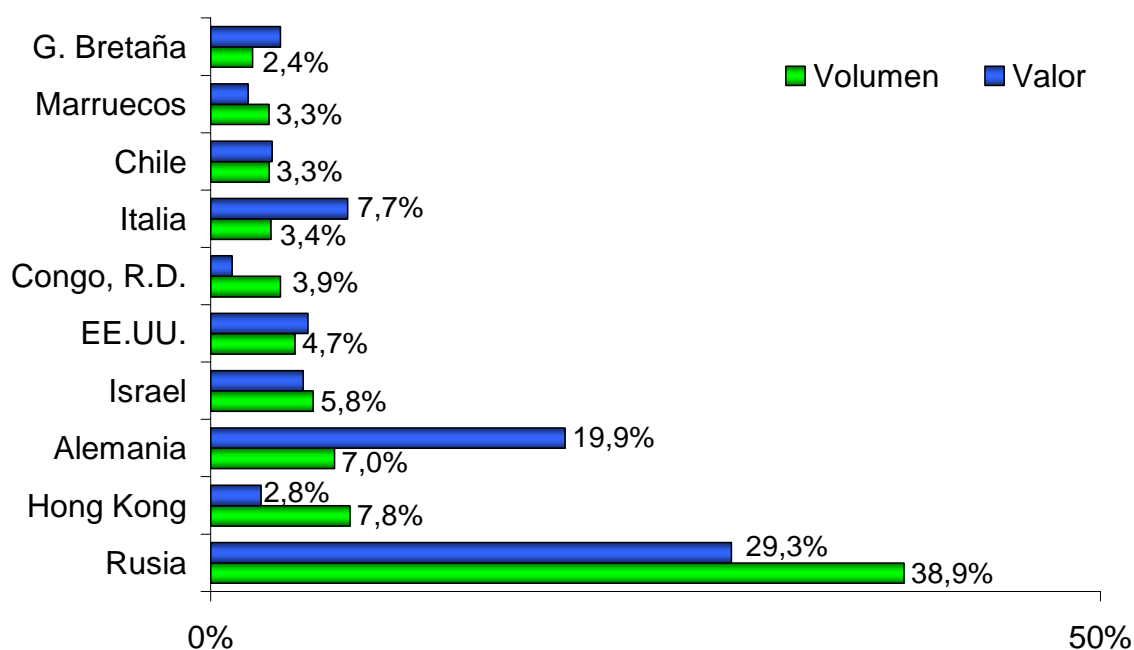
EXPORTACIONES DE CARNE VACUNA POR DESTINO 8 meses 2005



Fuente: CICCRA, con datos de SENASA.

EXPORTACIONES DE CARNE VACUNA POR DESTINO

8 meses 2006



Fuente: CICCRA, con datos de SENASA.

EXPORTACIONES DE CARNE VACUNA

Enero-ago 2005

País	Hilton	
	Tn pp	Miles US\$
Alemania	9.215	70.010
G. Bretaña	2.375	17.981
Holanda	2.043	14.198
Italia	1.598	13.458
España	646	5.532
Resto	554	4.571
TOTAL	16.431	125.750

Enero-ago 2006

País	Frescas/congeladas	
	Tn pp	Miles US\$
Rusia	135.384	240.205
Chile	26.484	61.222
Israel	16.814	34.350
Alemania	12.518	65.540
Argelia	11.392	22.252
Resto	58.353	172.090
TOTAL	260.945	595.659

País	Hilton		
	Tn pp	Miles US\$	US\$/Tn
Alemania	9.777	89.262	9.130
Italia	2.212	21.367	9.660
Holanda	1.948	16.366	8.401
G. Bretaña	1.526	13.126	8.602
España	984	9.513	9.668
Resto	471	4.262	9.049
TOTAL	16.918	153.896	9.097

País	Frescas/congeladas		
	Tn pp	Miles US\$	US\$/Tn
Rusia	91.434	199.857	2.186
Israel	14.166	36.810	2.598
Chile	8.278	24.723	2.987
Marruecos	8.056	14.492	1.799
Alemania	7.387	52.001	7.040
Resto	26.624	111.300	4.180
TOTAL	155.945	439.183	2.816

País	Hilton	
	Tn pp	Miles US\$
Alemania	56,1%	55,7%
G. Bretaña	14,5%	14,3%
Holanda	12,4%	11,3%
Italia	9,7%	10,7%
España	3,9%	4,4%
Resto	3,4%	3,6%
TOTAL	100,0%	100,0%

País	Frescas/congeladas	
	Tn pp	Miles US\$
Rusia	51,9%	40,3%
Chile	10,1%	10,3%
Israel	6,4%	5,8%
Alemania	4,8%	11,0%
Argelia	4,4%	3,7%
Resto	22,4%	28,9%
TOTAL	100,0%	100,0%

País	Hilton	
	Tn pp	Miles US\$
Alemania	57,8%	58,0%
Italia	13,1%	13,9%
Holanda	11,5%	10,6%
G. Bretaña	9,0%	8,5%
España	5,8%	6,2%
Resto	2,8%	2,8%
TOTAL	100,0%	100,0%

País	Frescas/congeladas	
	Tn pp	Miles US\$
Rusia	58,6%	45,5%
Israel	9,1%	8,4%
Chile	5,3%	5,6%
Marruecos	5,2%	3,3%
Alemania	4,7%	11,8%
Resto	17,1%	25,3%
TOTAL	100,0%	100,0%

Fuente: CICCRA, con datos de SENASA.

*Incluye únicamente los volúmenes fiscalizados por la DTI/DNPV, expresados en toneladas peso producto.

EXPORTACIONES DE CARNE VACUNA

Enero-ago 2005

País	Procesadas	
	Tn pp	Miles US\$
EE.UU.	16.840	47.746
G. Bretaña	5.136	11.921
Holanda	2.980	7.022
Italia	2.435	9.159
Canadá	817	2.343
Resto	6.022	15.852
TOTAL	34.230	94.043

Enero-ago 2006

País	Men./Visc.	
	Tn pp	Miles US\$
Hong Kong	22.489	20.308
Congo, R.D	8.023	4.981
Perú	7.043	4.396
Angola	6.103	3.573
Ghana	3.745	2.077
Resto	24.388	22.962
TOTAL	71.791	58.297

País	Procesadas		
	Tn pp	Miles US\$	US\$/Tn
EE.UU.	12.127	39.519	3.259
G. Bretaña	3.035	7.611	2.508
Italia	1.432	6.325	4.417
Holanda	998	2.884	2.890
Togo	956	1.757	1.838
Resto	4.790	13.476	2.813
TOTAL	23.338	71.572	3.067

País	Men./Visc.		
	Tn pp	Miles US\$	US\$/Tn
Hong Kong	19.312	18.143	939
Congo, R.D	9.563	7.715	807
Rusia	8.597	11.959	1.391
Ghana	5.063	2.960	585
Perú	3.808	2.980	783
Resto	14.283	15.333	1.074
TOTAL	60.626	59.090	975

País	Procesadas	
	Tn pp	Miles US\$
EE.UU.	49,2%	50,8%
G. Bretaña	15,0%	12,7%
Holanda	8,7%	7,5%
Italia	7,1%	9,7%
Canadá	2,4%	2,5%
Resto	17,6%	16,9%
TOTAL	100,0%	100,0%

País	Men./Visc.	
	Tn pp	Miles US\$
Hong Kong	31,3%	34,8%
Congo, R.D	11,2%	8,5%
Perú	9,8%	7,5%
Angola	8,5%	6,1%
Ghana	5,2%	3,6%
Resto	34,0%	39,4%
TOTAL	100,0%	100,0%

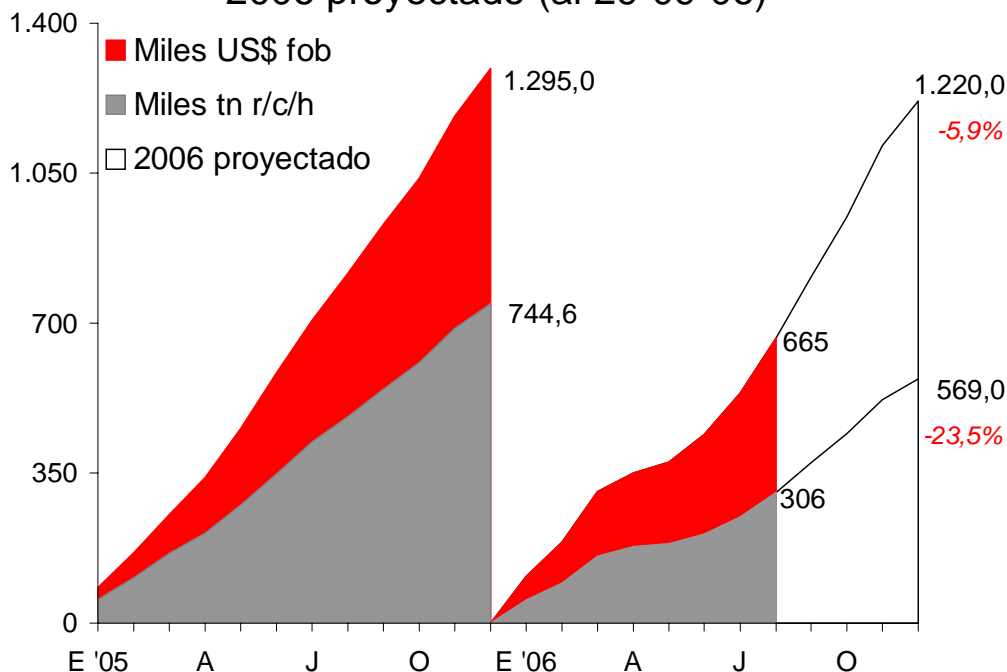
País	Procesadas		
	Tn pp	Miles US\$	US\$/Tn
EE.UU.	52,0%	55,2%	
G. Bretaña	13,0%	10,6%	
Italia	6,1%	8,8%	
Holanda	4,3%	4,0%	
Togo	4,1%	2,5%	
Resto	20,5%	18,8%	
TOTAL	100,0%	100,0%	

País	Men./Visc.		
	Tn pp	Miles US\$	US\$/Tn
Hong Kong	31,9%	30,7%	
Congo, R.D	15,8%	13,1%	
Rusia	14,2%	20,2%	
Ghana	8,4%	5,0%	
Perú	6,3%	5,0%	
Resto	23,6%	25,9%	
TOTAL	100,0%	100,0%	

Fuente: CICCRA, con datos de SENASA.

*Incluye únicamente los volúmenes fiscalizados por la DTI/DNPV, expresados en toneladas peso producto.

EXPORTACIONES DE CARNE VACUNA
2006 proyectado (al 29-09-06)



Fuente: CICCRA, con datos de SENASA y estimaciones propias.

3. CONTINUA CRECIENDO EL CONSUMO INTERNO:

La recuperación de la producción de carne vacuna a partir de junio fue mayor al crecimiento de las exportaciones en el mismo período, de forma tal que el consumo interno logró absorber una mayor cantidad de carne. A ello hay que agregar el hecho de que la producción cayó menos que las exportaciones durante abril y mayo, con lo cual el consumo interno también salió beneficiado. Sin embargo, esto último puede estar escondiendo una proporción de carne para exportación acumulada en cámaras de frío a la espera de la liberación de las exportaciones, algo que finalmente sucedió.

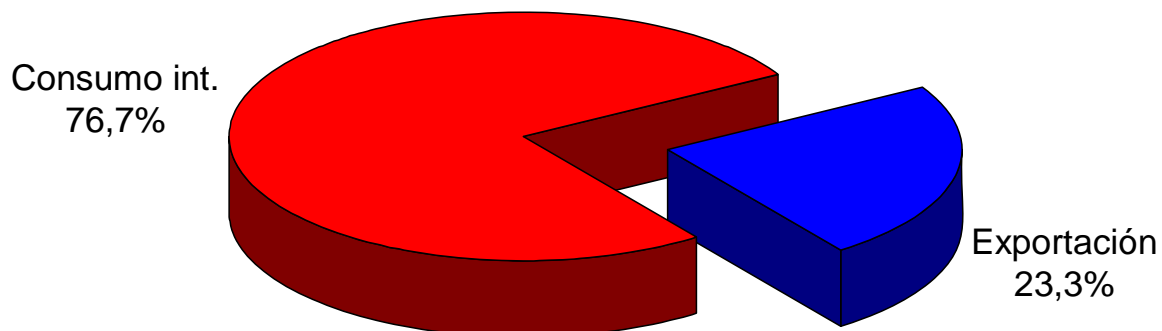
Tal como se puede observar en el cuadro que sigue a este párrafo, en el período enero-agosto de 2006 el consumo interno total de carne vacuna habría alcanzado un nivel de 1,622 millones de toneladas res con hueso (tn r/c/h) y habría resultado 2,5% superior al de igual período de 2005.

OFERTA Y DEMANDA DE CARNE VACUNA				
Período	Faena total	Exportación total	Consumo int. total	Consumo int. por hab.
	Tn res c/hueso	Tn res c/hueso	Tn res c/hueso	kg
8 m. de...				
Ac. '00	1.809.267	241.154	1.568.113	63,9
Ac. '01	1.677.165	112.597	1.564.568	63,2
Ac. '02	1.702.837	206.191	1.496.646	59,8
Ac. '03	1.694.880	231.717	1.463.163	58,0
Ac. '04	1.972.132	368.089	1.604.043	62,9
Ac. '05	2.064.186	481.906	1.582.280	61,5
Ac. '06	1.927.622	305.644	1.621.978	62,4
Var. %	-6,6%	-36,6%	2,5%	1,5%
Var. absoluta	-136.564	-176.262	39.698	0,94

Fuente: CICCRA.

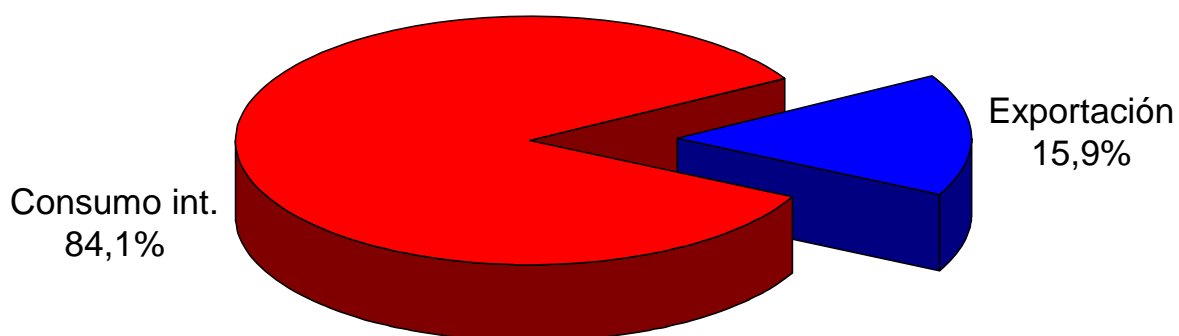
Nuevamente, cuando se contrasta el consumo total con la población total que crece a un ritmo anual levemente por debajo de 1,0%, las estadísticas indican que el consumo per cápita de carne vacuna creció 1,5% entre los primeros ocho meses de 2005 y de 2006, hasta ubicarse en un nivel de 62,4 kilogramos anuales (nuevamente, hay que tener en cuenta la restricción planteada en el primer párrafo).

COMPOSICION DE LA DEMANDA DE CARNE VACUNA 8 meses 2005



Fuente: CICCRA, con datos de SAGPyA, ONCCA, INDEC.

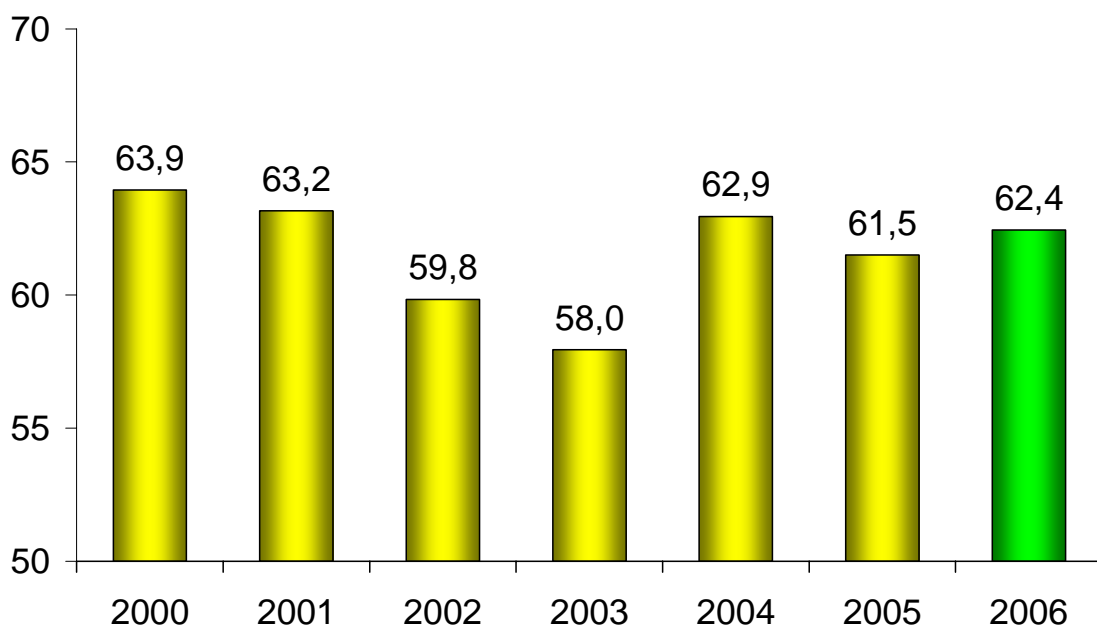
COMPOSICION DE LA DEMANDA DE CARNE VACUNA 8 meses 2006



Fuente: CICCRA, con datos de SAGPyA, ONCCA, INDEC.

CONSUMO INTERNO DE CARNE VACUNA

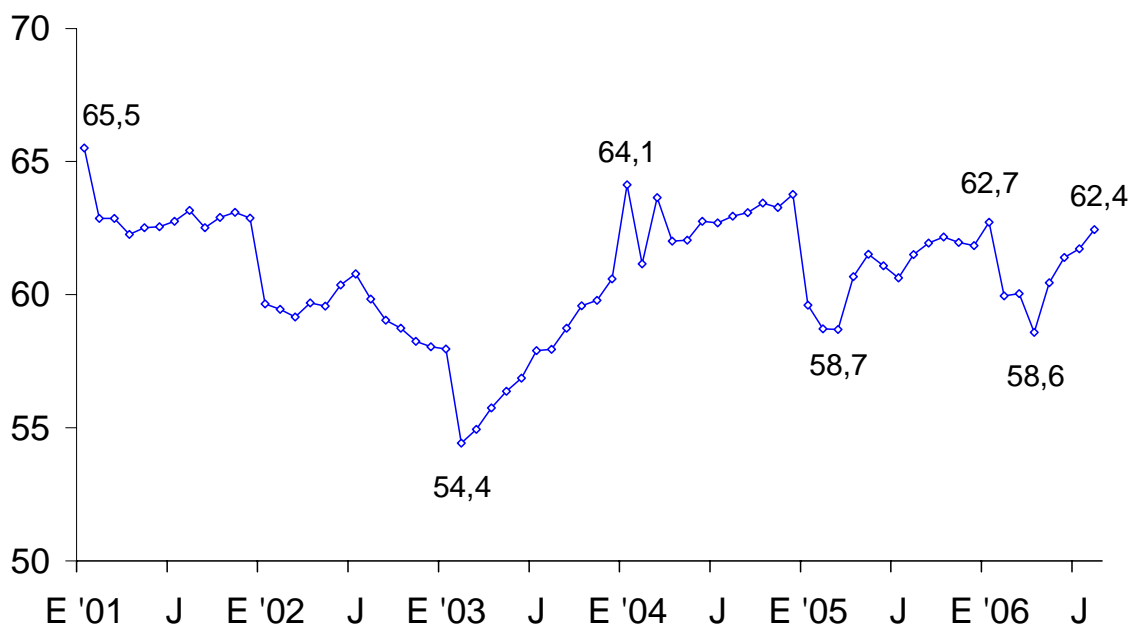
Período 8 meses '00-'06 - Kg./hab./anualizados



Fuente: CICCRA, con datos de SAGPyA, ONCCA, INDEC.

CONSUMO INTERNO DE CARNE VACUNA

Período enero 2001- agosto 2006 - Kg./hab./anualizados



Fuente: CICCRA, con datos de SAGPyA, ONCCA, INDEC.

4. PRECIO DE LA CARNE VACUNA RELEVADO POR INDEC CONTINUA EN CAIDA:

Por quinto mes consecutivo, en agosto el precio promedio al consumidor de la carne vacuna volvió a descender y contribuyó a desacelerar el crecimiento del índice de precios oficial.

¿Qué sucede? Técnicamente, los precios minoristas responden principalmente a la evolución del precio de la hacienda en pie, ya que es el principal componente de la estructura de costos sectorial. Pero, el proceso de ajuste se da en forma gradual, desfasado en el tiempo y con menor variabilidad. Por ello, las caídas de los precios al consumidor de los cortes vacunos son más lentas, diferidas en el tiempo y menores que las observadas por la hacienda en pie.

Ahora, los índices oficiales también están mostrando la voluntad de la cadena de valor para mantener el acuerdo alcanzado con el gobierno nacional, en un intento por evitar que “soluciones” de corto plazo (suspensiones de exportaciones, por ejemplo) comprometan el futuro promisorio que enfrenta el sector.

En esta oportunidad la baja promedio fue muy leve (-0,1% mensual), debido a que bajó el precio promedio de los cortes delanteros (-0,2%), pero el de los traseros no registró cambios. En tanto que las menudencias verificaron un alza de 0,1% y los semipreparados bajaron 0,1% (pero su peso en el promedio general es bajo). Asimismo, se estima que en septiembre continuaría el proceso.

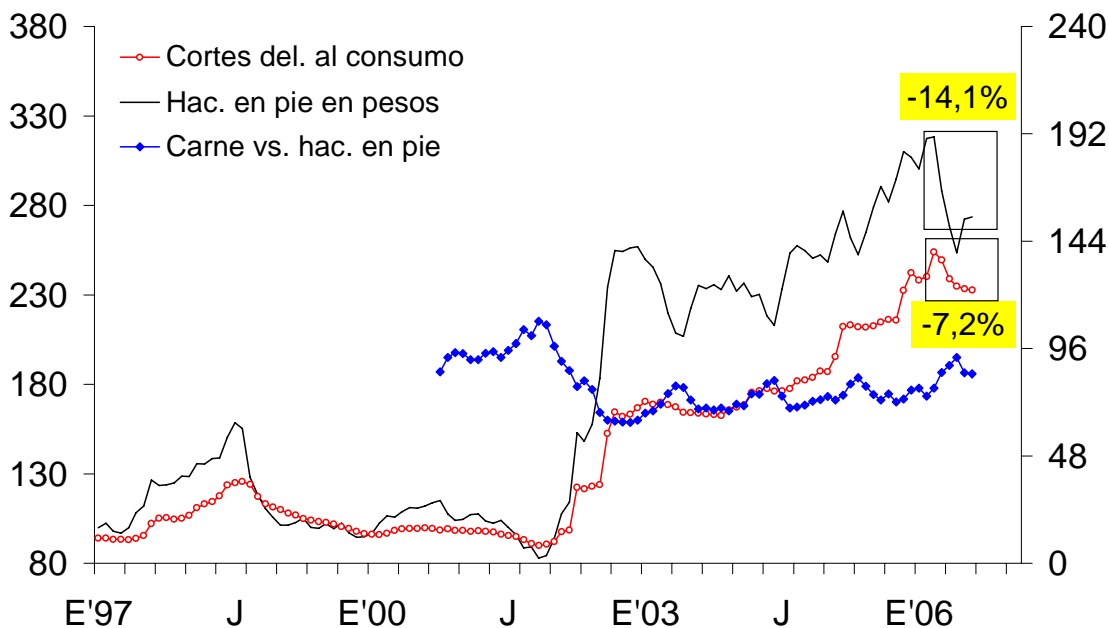
Por primera vez en 25 meses, el índice del precio al consumidor de la carne vacuna que releva el INDEC exhibió una variación interanual de un dígito (9,1%). Asimismo, ya acumuló dos meses en los cuales creció más despacio que el nivel general del índice de precios al consumidor.

La contracción entre puntas del año fue más significativa para los precios de los cortes delanteros: -4,0%. Para los cortes traseros (entre los cuales hay cortes de exportación) la baja acumulada fue de 2,3% en lo que va del año.

Por su parte, en agosto el precio de la carne vacuna experimentó otra mejora de 1,6% mensual frente al pollo, uno de sus principales sustitutos. El precio del pollo registró una suba 1,5% en el mes. De esta manera, entre marzo y agosto, el precio de la carne vacuna experimentó una caída mayor que el precio del pollo (-7,2% vs. -1,2%), con lo cual el precio relativo experimentó una caída de 6,1%. A pesar de lo cual, en lo que transcurrió de 2006 el precio de la carne vacuna no logró disminuir más que el precio del pollo, con lo cual se produjo un encarecimiento relativo de 1,3% (brecha que está reduciéndose a medida que el precio de la carne vacuna refleja el menor valor de la hacienda en pie). Ahora, si se compara el precio relativo promedio alcanzado en enero-agosto de este año con el observado en igual período de 2005, la suba todavía se mantiene en 14,9%.

PRECIO AL CONSUMIDOR DE LA CARNE VACUNA

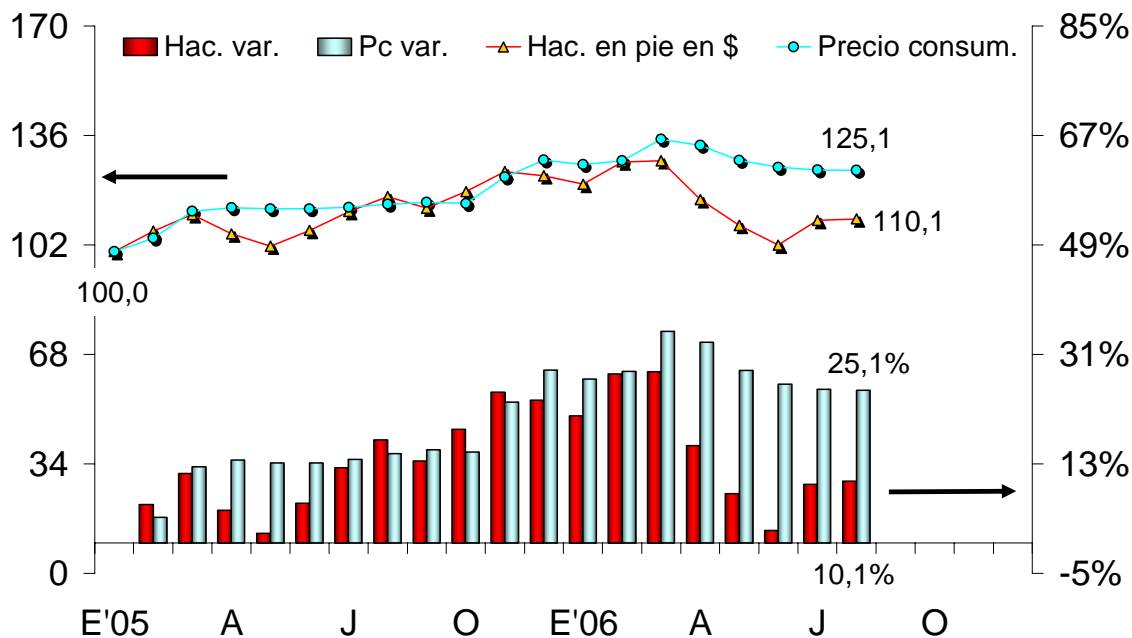
Enero 1997- agosto 2006 - Indices base 1999 = 100



Fuente: CICCRA, con datos de INDEC y de MLSA.

PRECIO DE HACIENDA Y DE CARNE VACUNA

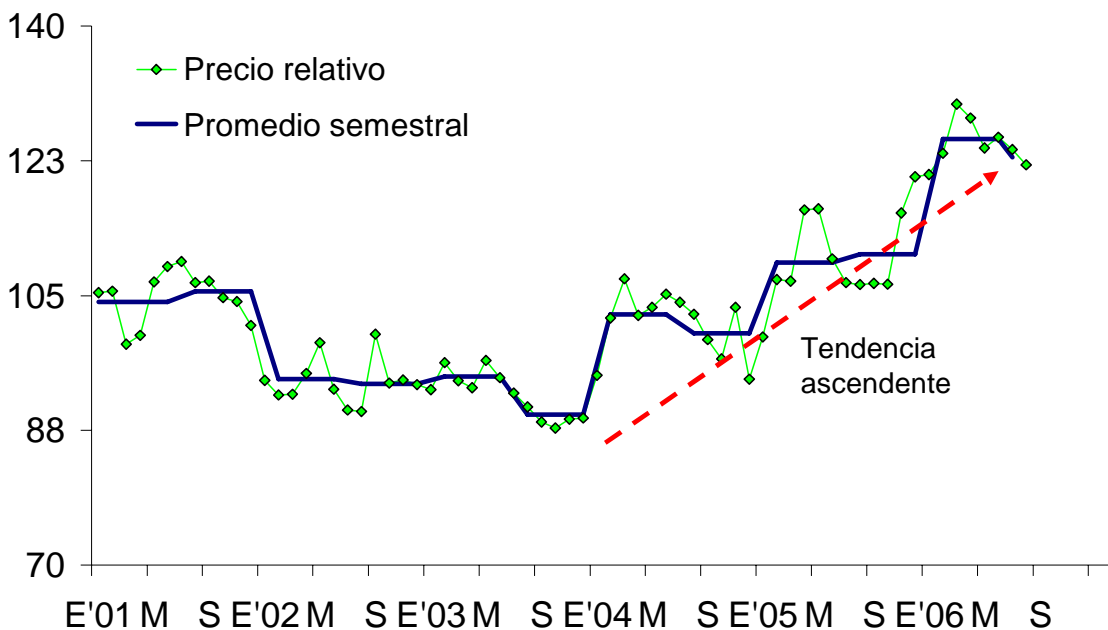
Indices base enero '05 = 100 y var. % acumulada desde ene. '05



Fuente: CICCRA, con datos de INDEC y de MLSA.

PRECIOS CONSUMIDOR CARNE VACUNA VS. CARNE AVIAR

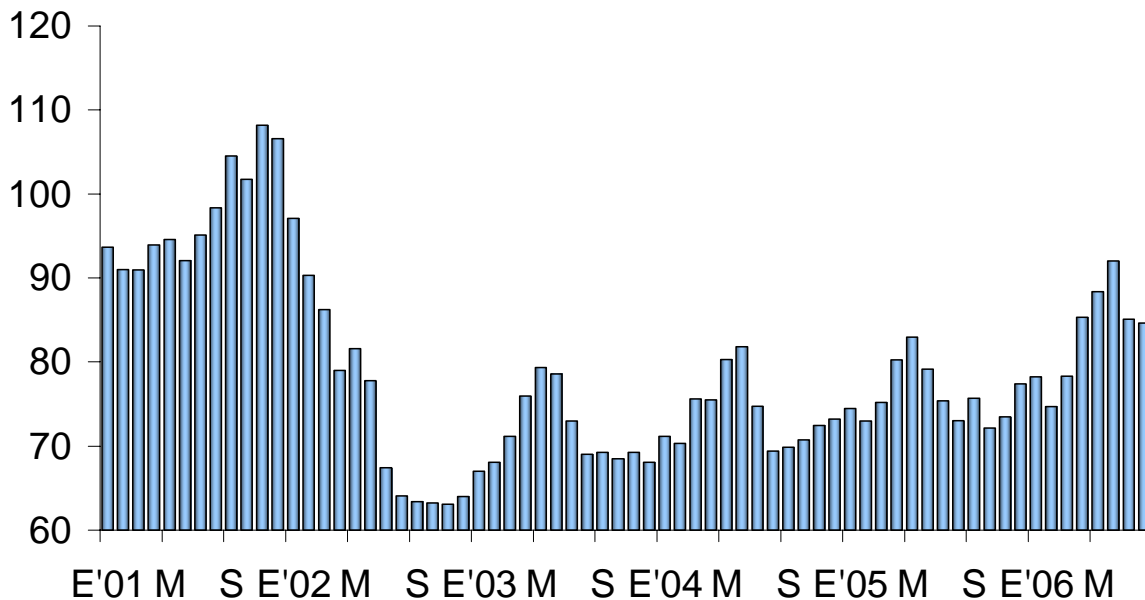
Período enero 2001 - agosto 2006



Fuente: CICCRA, con datos de INDEC.

PRECIO CARNE AL CONSUMIDOR VS. HACIENDA EN PIE

Período enero 2001 - agosto 2006

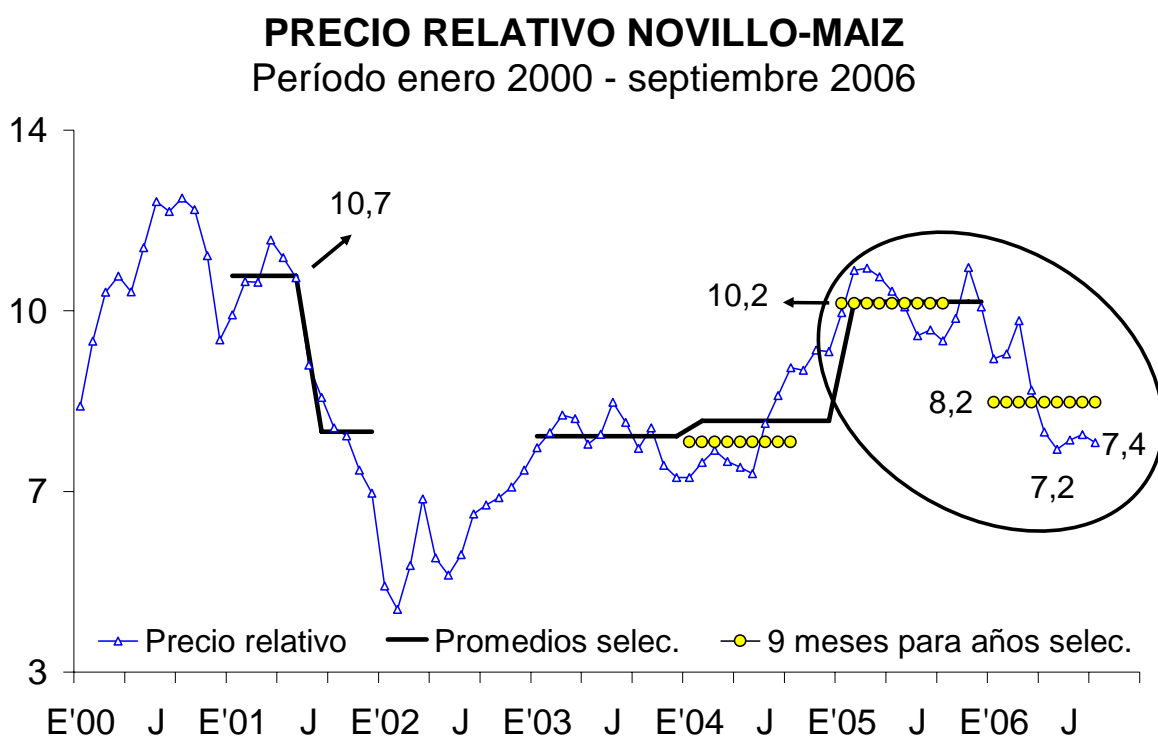


Fuente: CICCRA, con datos de INDEC.

5. PRECIO RELATIVO NOVILLO-MAIZ ESTABILIZADO EN 7,5:

Desde que se reabrió la posibilidad de exportar carne, el precio promedio del novillo dejó de caer, se recuperó levemente y se estabilizó en torno a ese valor. En septiembre el precio volvió a ser idéntico al de julio, US\$ 0,726 por kilo vivo. Del otro lado, el precio del maíz desaceleró su tasa de aumento y en el último mes se estabilizó en torno a US\$ 0,098 por kilogramo. De esta forma, el precio relativo novillo-maíz se mantuvo estable en torno a un valor de 7,50 en los últimos tres meses (en particular, en septiembre el promedio se ubicó en 7,44).

Si tomamos los promedios acumulados en los primeros nueve meses de 2005 y 2006, el precio relativo registró una caída de 18,9%. Entre los períodos comparados pasó de un promedio de 10,14 a uno de 8,23.



Fuente: CICCRA, con datos de MLSA, SAGPyA y mcd. cambiario.

6. BANCO DE DATOS:

FAENA DE CARNE VACUNA						
Período	Faena	Producción	Peso prom.	Faena	Producción	Peso prom.
	cabezas	miles tn r.c.h.	kg. / cabeza	var. % anual		
2002	11.499.838	2.525,6	220	-0,7%	1,5%	2,2%
2003	12.531.634	2.663,8	213	9,0%	5,5%	-3,2%
2004	14.295.801	3.024,1	212	14,1%	13,5%	-0,5%
2005	14.251.709	3.131,3	220	-0,3%	3,5%	3,9%
I T '04	3.408.888	719,0	211	23,7%	19,6%	-3,4%
II	3.555.446	733,8	206	17,4%	15,6%	-1,6%
III	3.677.111	780,7	212	12,5%	12,3%	-0,2%
IV	3.654.356	790,6	216	5,0%	8,0%	2,9%
I T '05	3.351.485	728,3	217	-1,7%	1,3%	3,0%
II	3.684.415	798,8	217	3,6%	8,9%	5,1%
III	3.703.672	810,3	219	0,7%	3,8%	3,0%
IV	3.512.137	793,9	226	-3,9%	0,4%	4,5%
I T '06	3.254.466	740,5	228	-2,9%	1,7%	4,7%
II	2.913.596	663,0	228	-20,9%	-17,0%	5,0%
Ene '05	1.129.462	246,4	218	1,5%	4,0%	2,5%
Feb	1.089.900	237,2	218	3,1%	6,6%	3,4%
Mar	1.132.123	244,6	216	-8,6%	-5,7%	3,1%
Abr	1.208.668	262,0	217	9,0%	15,3%	5,8%
May	1.263.811	273,8	217	6,1%	11,8%	5,4%
Jun	1.211.936	263,0	217	-3,5%	0,5%	4,1%
Jul	1.195.688	259,4	217	-2,8%	-0,2%	2,7%
Ago	1.268.742	277,7	219	3,0%	7,0%	3,9%
Sep	1.239.242	273,3	221	2,0%	4,6%	2,5%
Oct	1.237.289	269,3	218	4,8%	4,8%	0,0%
Nov	1.184.200	272,5	230	-3,4%	1,7%	5,4%
Dic	1.090.648	252,0	231	-12,6%	-5,1%	8,5%
Ene '06	1.135.941	257,3	226	0,6%	4,4%	3,8%
Feb	1.006.401	226,0	225	-7,7%	-4,7%	3,2%
Mar	1.112.124	257,2	231	-1,8%	5,1%	7,0%
Abr	876.357	198,5	226	-27,5%	-24,2%	4,5%
May	1.005.321	227,4	226	-20,5%	-16,9%	4,4%
Jun	1.031.918	237,1	230	-14,9%	-9,9%	5,9%
Jul	1.070.632	247,6	231	-10,5%	-4,6%	6,6%
Ago	1.191.396	276,6	232	-6,1%	-0,4%	105,4%

Fuente: CICCRA, con datos de ONCCA.