

## EDITORIAL

Hemos recibido con gran alegría la decisión de la Dirección de Control Comercial Agropecuario de continuar con la publicación de los datos de la Faena Nacional para facilitarnos la tarea de realizar el análisis de los mismos.

Finalmente, en la tarde del viernes 7 de mayo se difundió la cifra oficial de faena de hacienda vacuna correspondiente a abril de 2021: 1,0675 millones de cabezas de hacienda vacuna. Este número se ubicó apenas 5.271 cabezas por debajo de nuestra estimación de la semana pasada.

Con una faena de 1,0675 millones de cabezas, el nivel de actividad sectorial fue 8,6% inferior al de marzo.

Lo que fue más elevado que nuestra estimación fue la participación de las hembras en la faena total, que llegó a 47,4% en el cuarto mes del año.

En tanto, cabe señalar que se cumplieron tres años ininterrumpidos en los cuales los productores ganaderos decidieron reducir el número de vientres en el campo.

En el período enero-abril de 2021 la faena de hacienda vacuna sumó un total de 4,218 millones de cabezas, experimentando una caída de 4,6% anual

En abril de 2021 la producción de carne vacuna alcanzó un nivel de 241 mil toneladas res con hueso (tn r/c/h). En relación al mes anterior habría sido 8,6% menor.

Al considerar el primer cuatrimestre de 2021, la producción de carne vacuna habría ascendido a 951,0 mil toneladas res con hueso (tn r/c/h), registrando una caída de 4,0% anual.

Con las cifras oficiales de faena publicadas y considerando que las exportaciones se hayan sostenido en torno a las 70 mil tn r/c/h, la absorción del mercado doméstico habría sido

equivalente a 170,6 mil tn r/c/h. Por lo tanto, **el consumo aparente por habitante del mes de abril habría llegado a 44,7 kg/año, nivel que resultó 13,1% inferior al de un año atrás.**

Al considerar el primer cuatrimestre de 2021, la producción de carne vacuna habría ascendido a 950,7 mil toneladas res con hueso (tn r/c/h) y registraría una caída de 4,0% interanual (-39,5 mil tn r/c/h). De este total, el mercado interno habría absorbido un total de 673,2 mil tn r/c/h, al tiempo que se habría exportado un volumen total de 277,6 mil tn r/c/h. Esto implicaría que el consumo interno habría caído 9,7% en la comparación interanual (-72,1 mil tn r/c/h).

**En función de todo lo expuesto más arriba, el promedio móvil de los últimos doce meses del consumo (aparente) de carne vacuna por habitante habría quedado en 48,2 kg/año en el cuarto mes de 2021.** En relación a un año atrás la disminución habría sido de 5,3% (-2,67 kg/hab/año).

## 1. FAENA Y PRODUCCIÓN DE CARNE:

**Finalmente, en la tarde del viernes 7 de mayo se difundió la cifra oficial de faena de hacienda vacuna correspondiente a abril de 2021: 1,0675 millones de cabezas de hacienda vacuna. Este número se ubicó apenas 5.271 cabezas por debajo de nuestra estimación de la semana pasada.**

Con una faena de 1,0675 millones de cabezas, el nivel de actividad sectorial fue 8,6% inferior al de marzo. Ahora bien, cuando se corrige por el número de días laborables, la disminución fue de 6,5% mensual. Al comparar con abril de 2020, la contracción fue de 8,8%, guarismo que llegó a -18,9% anual cuando se tiene en cuenta la diferencia de días laborables.

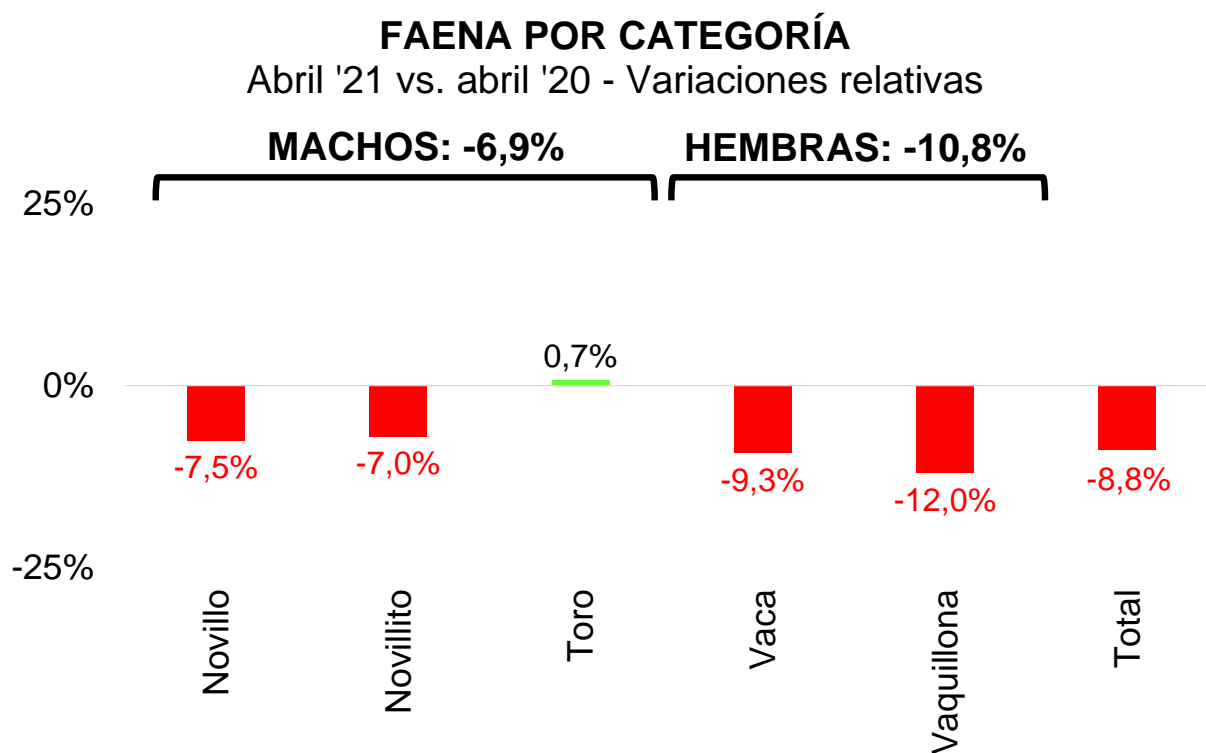
**Lo que fue más elevado que nuestra estimación fue la participación de las hembras en la faena total, que llegó a 47,4% en el cuarto mes del año. No obstante lo cual, continuó siendo menor a la de abril del año pasado (-1,1 puntos porcentuales).**

En tanto, cabe señalar que se cumplieron tres años ininterrumpidos en los cuales los productores ganaderos decidieron reducir el número de vientres en el campo. Hubo períodos de mayor intensidad, como octubre 2018-junio 2020, donde influyeron la elevada tasa de interés real de la economía, que superó ampliamente al ritmo de la capitalización ganadera, y la falta de acceso a financiamiento. Y hubo períodos donde se morigeró el proceso, como se observó en los ocho meses que van de julio de 2020 a marzo de 2021, en los cuales el ratio hembras/faena total se había ubicado apenas por encima del límite superior del rango compatible con el sostenimiento del rodeo vacuno. En un contexto de fuerte expansión monetaria para financiar la brecha entre ingresos y gastos públicos generada por la pandemia/'cuarentena', los productores ganaderos, al igual que en los demás sectores productivos, redujeron sus tenencias de pesos y buscaron refugio mayormente en el negocio.

La faena de machos totalizó 561,1 mil en abril, ubicándose 6,9% por debajo del nivel de abril de 2020 (sin corregir por el número de días laborables; -41,5 mil cabezas). Por su parte, la faena de hembras descendió 10,8% anual, hasta quedar en 506,4 mil cabezas (-61,1 mil cabezas). Esto es lo que permitió que, aun siendo elevada, la participación de las hembras en la faena total descendiera, tal como se refirió en el párrafo anterior.

En abril de 2021 se faenaron 230,5 mil vacas, es decir 9,3% menos que en abril de 2020. En términos absolutos, se sacrificaron 23.500 cabezas menos que un año atrás. La importancia de las vacas en la faena total fue de 21,6% (-0,1 puntos porcentuales en términos anuales). En tanto, la faena de vaquillonas descendió a 275,9 mil cabezas (-37,6 mil cabezas; -12,0% anual) y su participación en la faena total bajó a 25,8% (-0,9 puntos porcentuales interanuales).

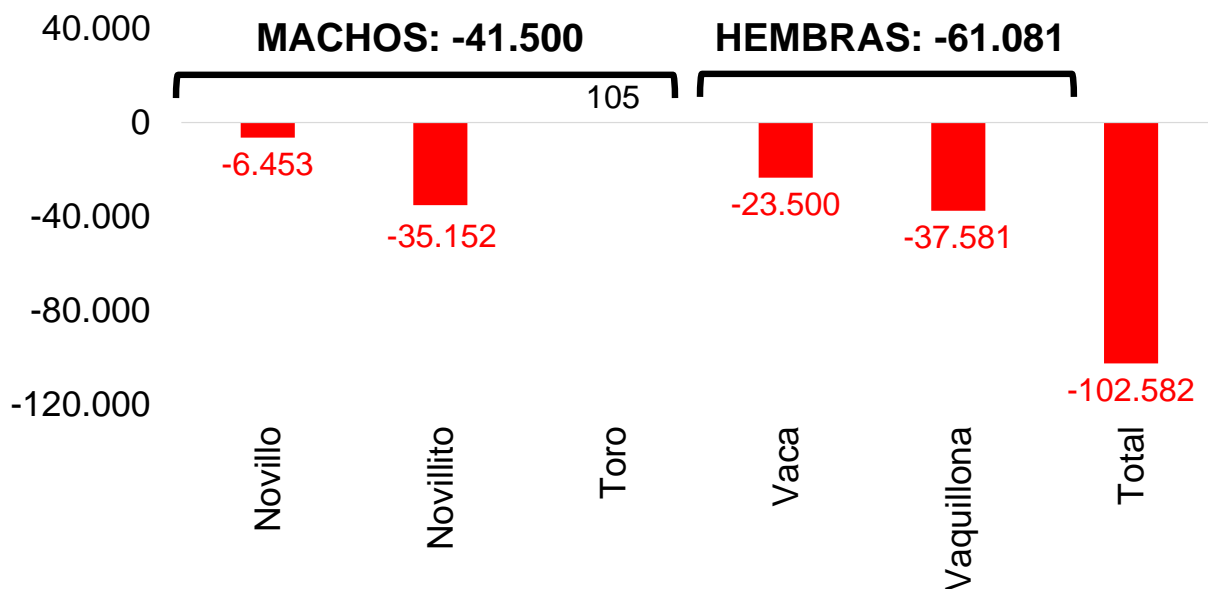
Entre los machos, en abril la faena de novillos totalizó 79.343 cabezas, lo que arrojó una caída de 7,5% anual (-6.453 cabezas; 7,4% de la faena total). En el caso de los novillitos, se faenaron 466,2 mil cabezas, es decir 7,0% menos que doce meses atrás (-35,2 mil cabezas), y su importancia en el total fue de 43,7% (+0,8 puntos porcentuales anuales).



Fuente: CICCRA, con datos de la sec. de agric., gan. y pesca. \* '19/'21 provisorio.

## FAENA POR CATEGORÍA

Abril '21 vs. abril '20 - Variaciones absolutas



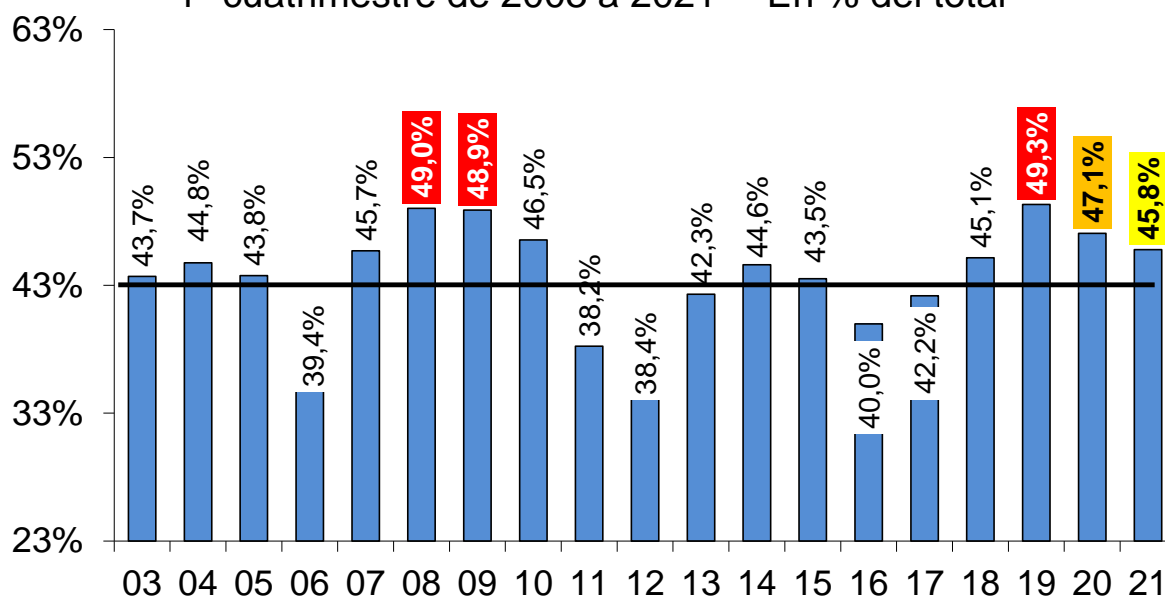
Fuente: CICCRA, con datos de la sec. de agric., gan. y pesca. \* '19/'21 provisorio.

En el período enero-abril de 2021 la faena de hacienda vacuna sumó un total de **4,218 millones de cabezas** (es decir, 18.983 cabezas más respecto a nuestra estimación de la semana pasada), **experimentando una caída de 4,6% anual (-204,6 mil cabezas)**. En tanto, ajustada por el número de días laborables del período, la faena experimentó una **baja de 9,5% anual**.

La faena de machos fue de 2,287 millones de cabezas, acumulando una baja de 2,4% interanual (-56,8 mil cabezas). Por su parte, la faena de hembras sumó 1,931 millones de cabezas y resultó 7,1% inferior a la del primer cuatrimestre de 2020. En consecuencia, en enero-abril de 2021 la participación de las hembras en la faena total fue de 45,8%, un guarismo 1,2 puntos porcentuales inferior al del mismo período de año previo.

## EVOLUCIÓN DE LA FAENA DE HEMBRAS

1º cuatrimestre de 2003 a 2021\* - En % del total



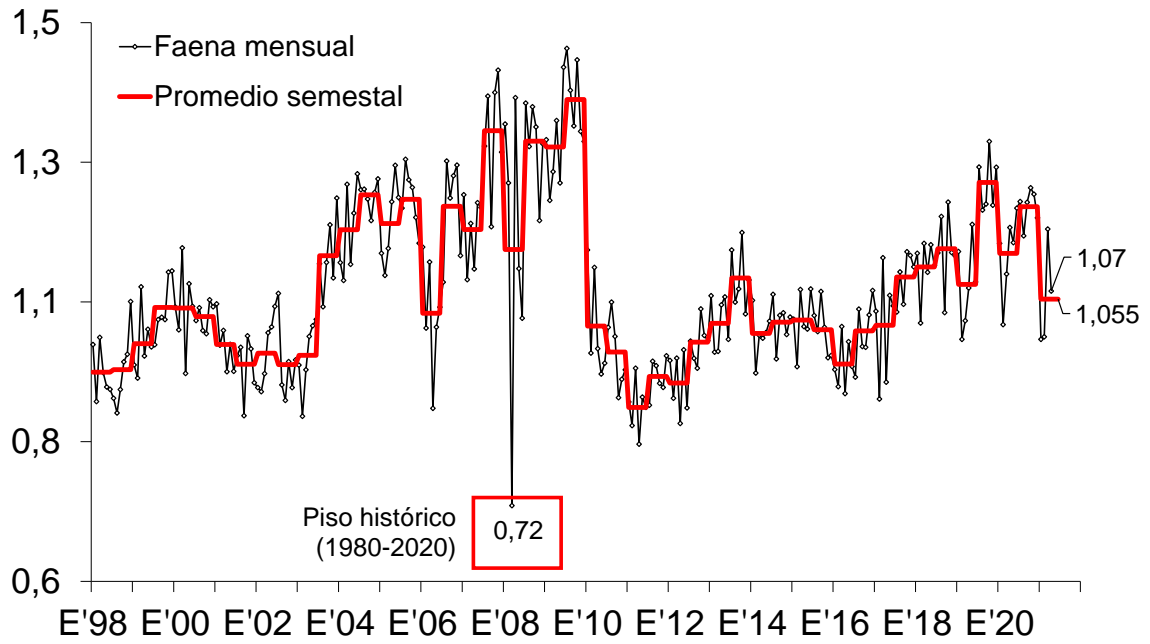
Fuente: CICCRA, s/ ONCCA, Minagri y estim. propias. \* '19/'21 provisorio.

\*\* La línea negra marca el valor crítico considerado necesario para sostener el stock. Si la barra está por arriba implica liquidación. Si está por debajo implica retención de vientres.

En abril de 2021 la producción de carne vacuna alcanzó un nivel de 241 mil toneladas res con hueso (tn r/c/h). En relación al mes anterior habría sido 8,6% menor, y corregida por el número de días laborables, resultaría 6,5% inferior. En tanto, en la comparación interanual la producción sería 18,4% menor corregida por el número de días laborables. El peso promedio en gancho del animal faenado fue de 225 kilos y superó en 0,6% al de un año atrás, lo que evitó una caída mayor de la producción.

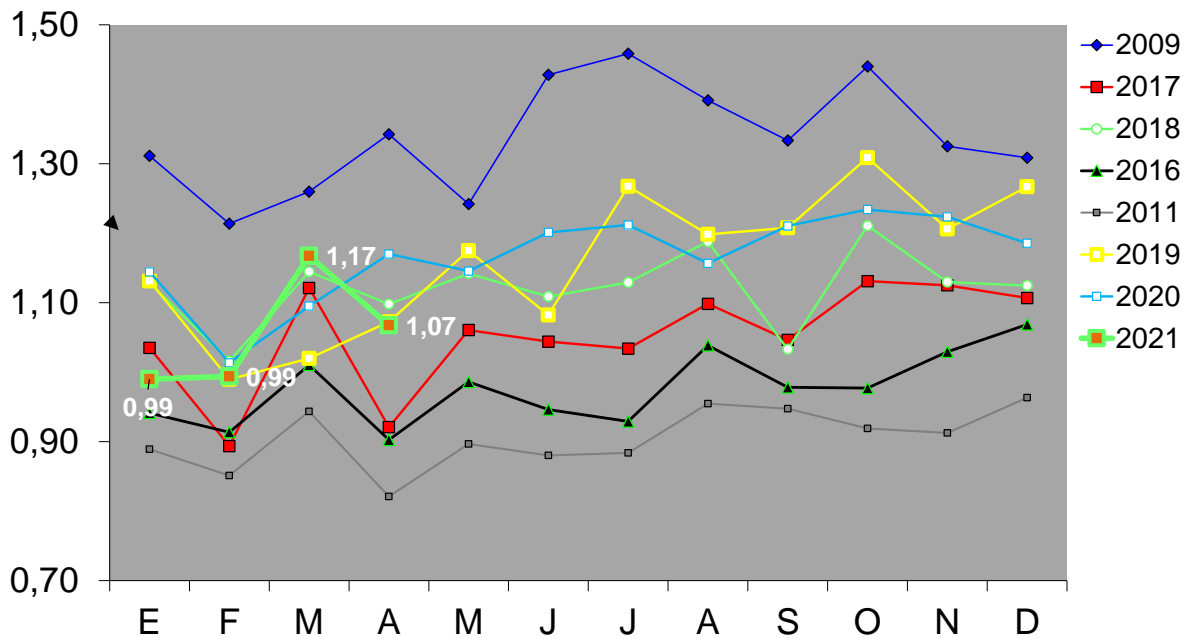
Al considerar el primer cuatrimestre de 2021, la producción de carne vacuna habría ascendido a 951,0 mil toneladas res con hueso (tn r/c/h), registrando una caída de 4,0% anual (-39,5 mil tn r/c/h). En tanto, al considerar el número de días laborables, la producción de carne habría sido 8,9% inferior a la de los primeros cuatro meses de 2020.

### FAENA DE GANADO VACUNO En millones de cabezas



Fuente: CICCRA, s/ ONCCA, Minagri y estim. propias. \* '19/'21 provisorio.

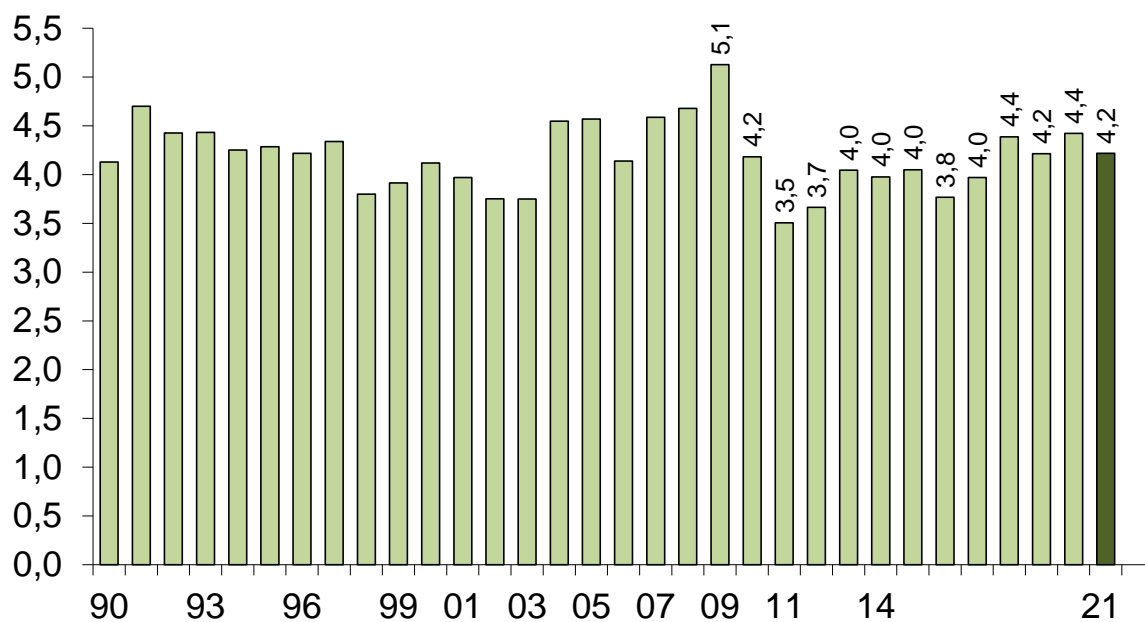
### FAENA DE GANADO VACUNO En millones de cabezas



Fuente: CICCRA, s/ ONCCA, Minagri y estim. propias. \* '19/'21 provisorio.

### FAENA DE HACIENDA VACUNA

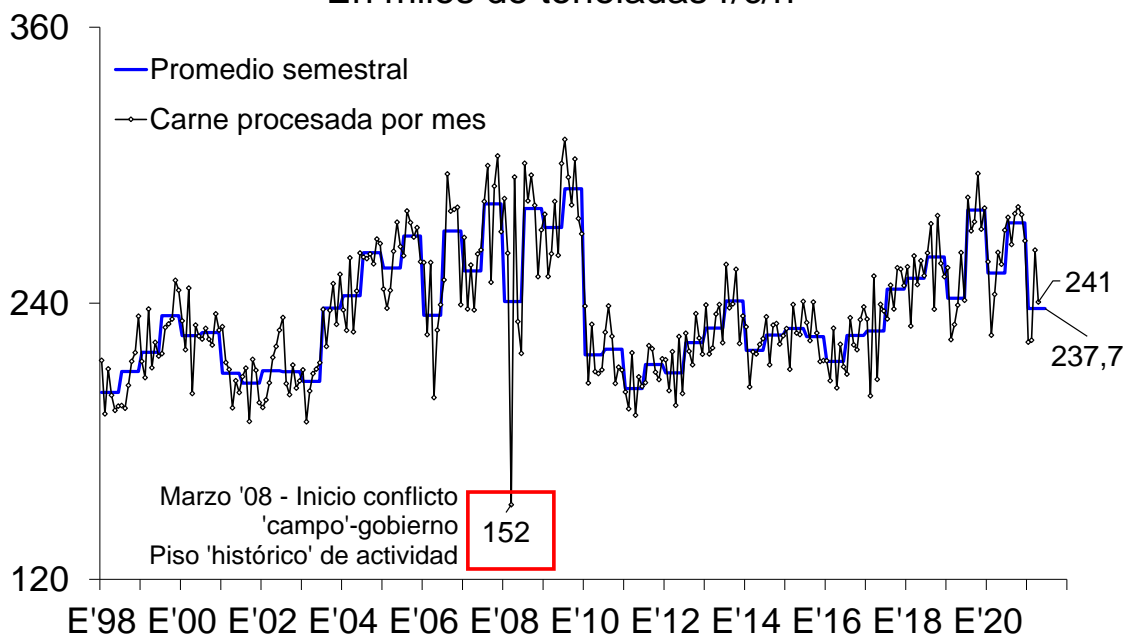
4 meses de 1990-2021\* - En millones de cabezas



Fuente: CICCRA, s/ ONCCA, Minagri y estim. propias. \* '19/'21 provisorio.

### PRODUCCION DE CARNE VACUNA

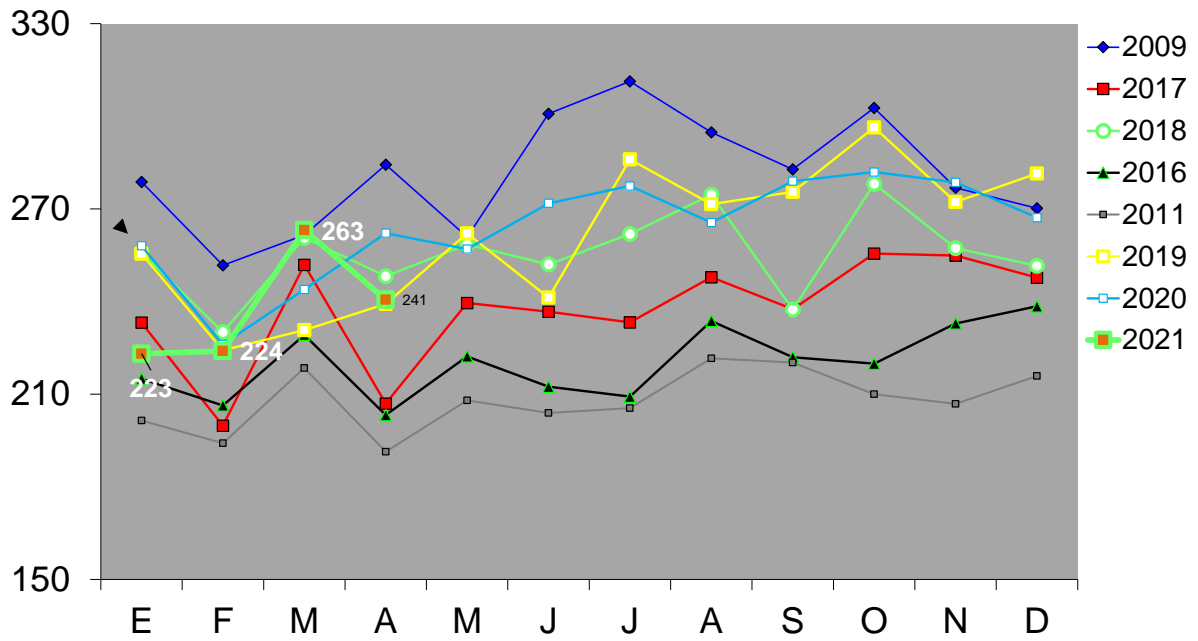
En miles de toneladas r/c/h



Fuente: CICCRA, s/ ONCCA, Minagri y estim. propias. \* '19/'21 provisorio.

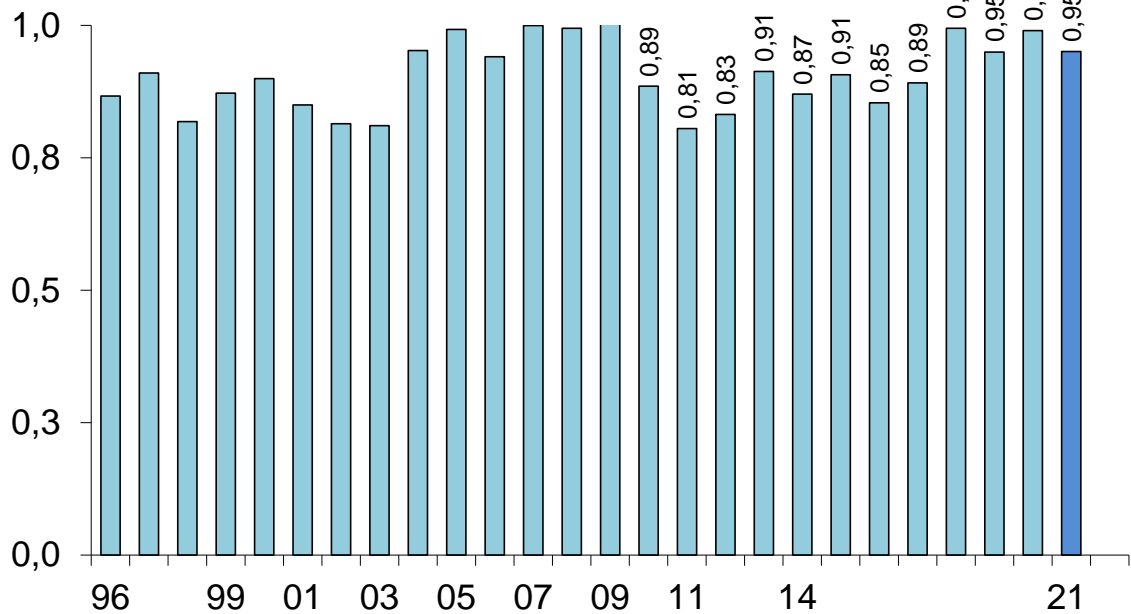


### PRODUCCIÓN DE CARNE VACUNA En miles de toneladas r/c/h



Fuente: CICCRA, s/ ONCCA, Minagri y estim. propias. \* '19/'21 provisorio.

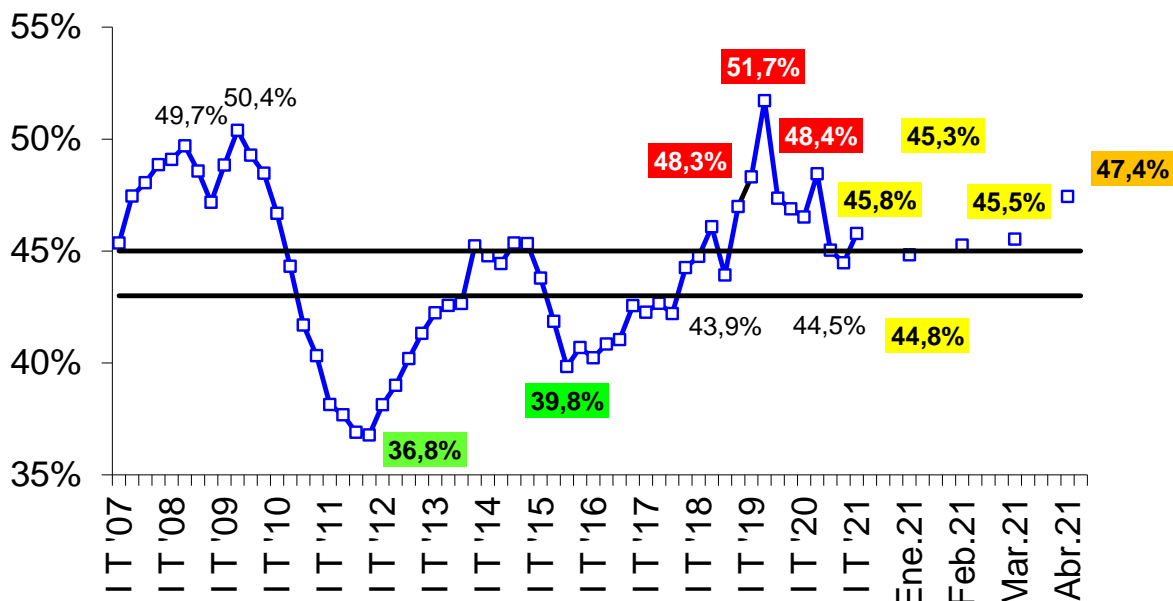
### PRODUCCION DE CARNE VACUNA 4 meses de 1990 a 2021\* - En millones de toneladas r/c/h



Fuente: CICCRA, s/ ONCCA, Minagri y estim. propias. \* '19/'21 provisorio.

### FAENA DE HEMBRAS

2007-2021 - trimestral y 2021 mensual - En % del total

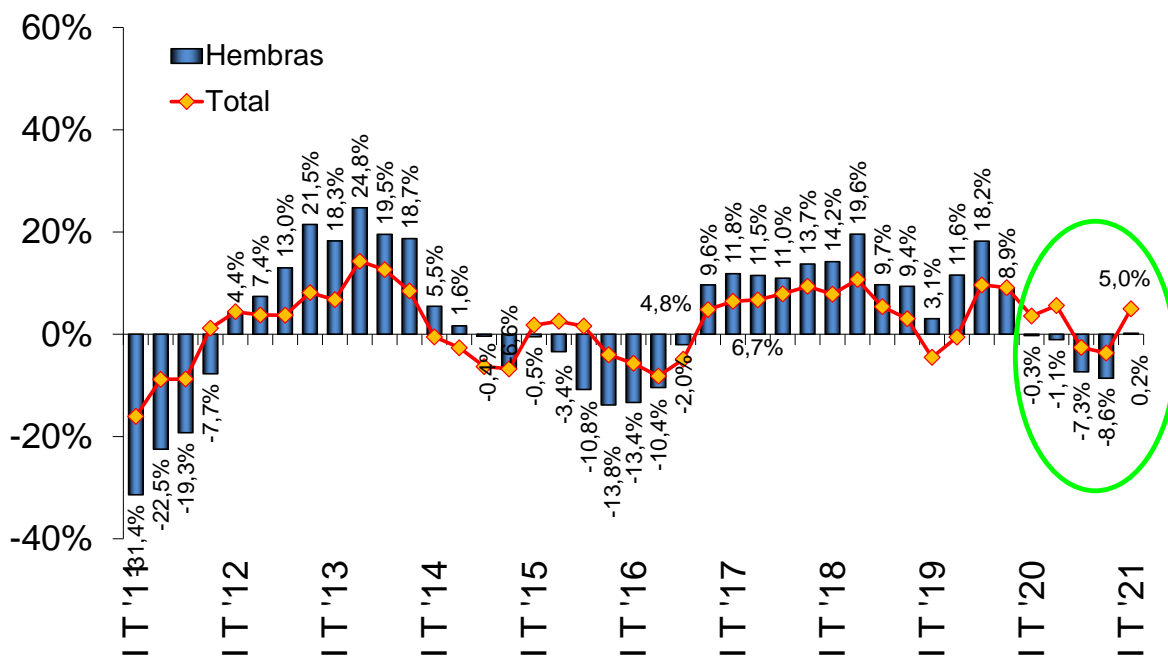


Fuente: CICCRA, s/ ONCCA, Minagri y estim. propias. \* '19/'21 provisorio.

Las líneas negras delimitan la banda dentro de la cual el stock de ganado vacuno se mantiene estable. Si la línea azul está por arriba implica liquidación de vientres. Por debajo implica retención de vientres.

### FAENA TOTAL Y DE HEMBRAS

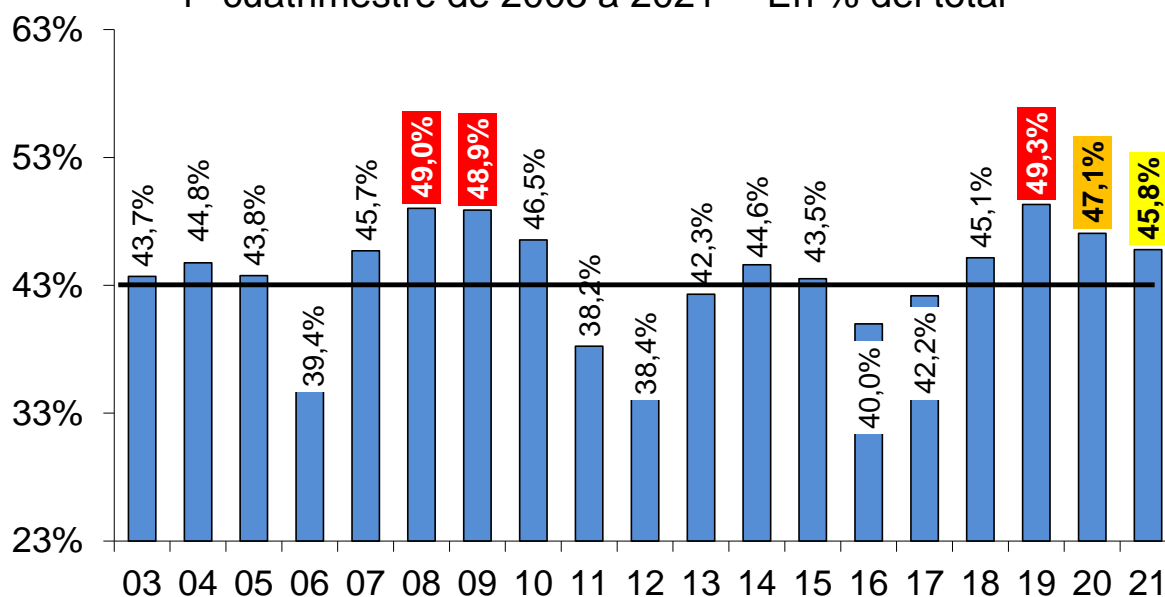
2011-2021\* - Var. % respecto a igual período del año anterior



Fuente: CICCRA, s/ ONCCA, Minagri y estim. propias. \* '19/'21 provisorio.

## EVOLUCIÓN DE LA FAENA DE HEMBRAS

1º cuatrimestre de 2003 a 2021\* - En % del total

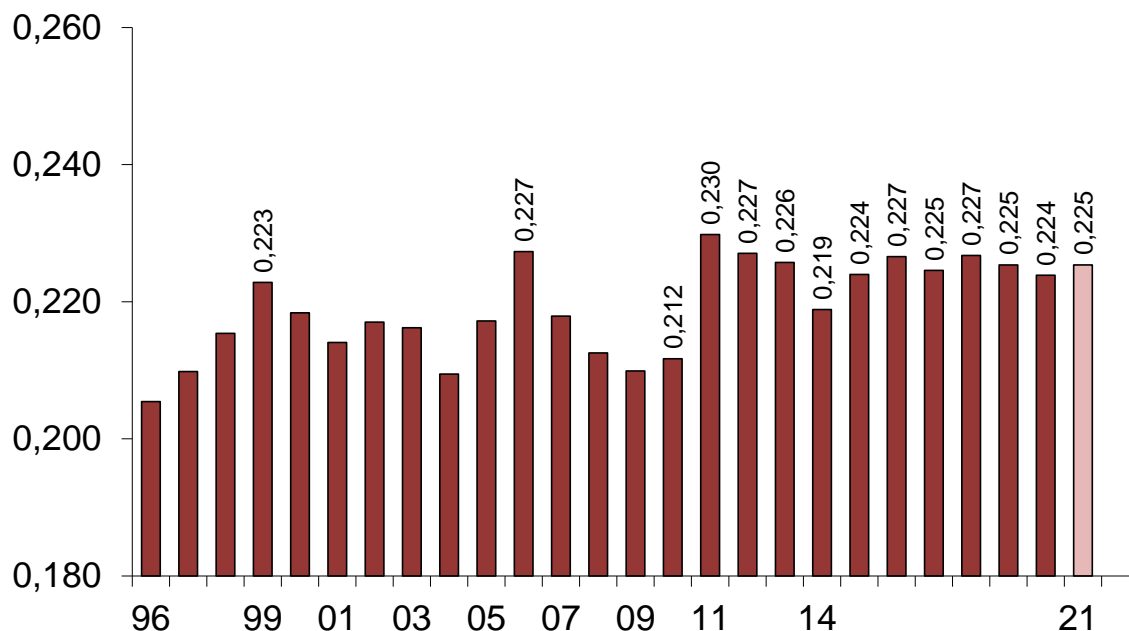


Fuente: CICCRA, s/ ONCCA, Minagri y estim. propias. \* '19/'21 provisorio.

\*\* La línea negra marca el valor crítico considerado necesario para sostener el stock. Si la barra está por arriba implica liquidación. Si está por debajo implica retención de vientres.

## PESO PROMEDIO DE LA HACIENDA FAENADA

4 meses de 1996 a 2021\* - En tn res c/hueso/gancho



Fuente: CICCRA, s/ ONCCA, Minagri y estim. propias. \* '19/'21 provisorio.

## 1. CONSUMO INTERNO:

Con las cifras oficiales de faena publicadas, en abril la producción de carne vacuna habría totalizado 241 mil tn r/c/h. Y considerando que las exportaciones se hayan sostenido en torno a las 70 mil tn r/c/h, la absorción del mercado doméstico habría sido equivalente a 170,6 mil tn r/c/h. Por lo tanto, el consumo aparente por habitante habría llegado a 44,7 kg/año, nivel que resultó 13,1% inferior al de un año atrás.

Al considerar el primer cuatrimestre de 2021, la producción de carne vacuna habría ascendido a 950,7 mil toneladas res con hueso (tn r/c/h) y registraría una caída de 4,0% interanual (-39,5 mil tn r/c/h). De este total, el mercado interno habría absorbido un total de 673,2 mil tn r/c/h, al tiempo que se habría exportado un volumen total de 277,6 mil tn r/c/h. Esto implicaría que el consumo interno habría caído 9,7% en la comparación interanual (-72,1 mil tn r/c/h).

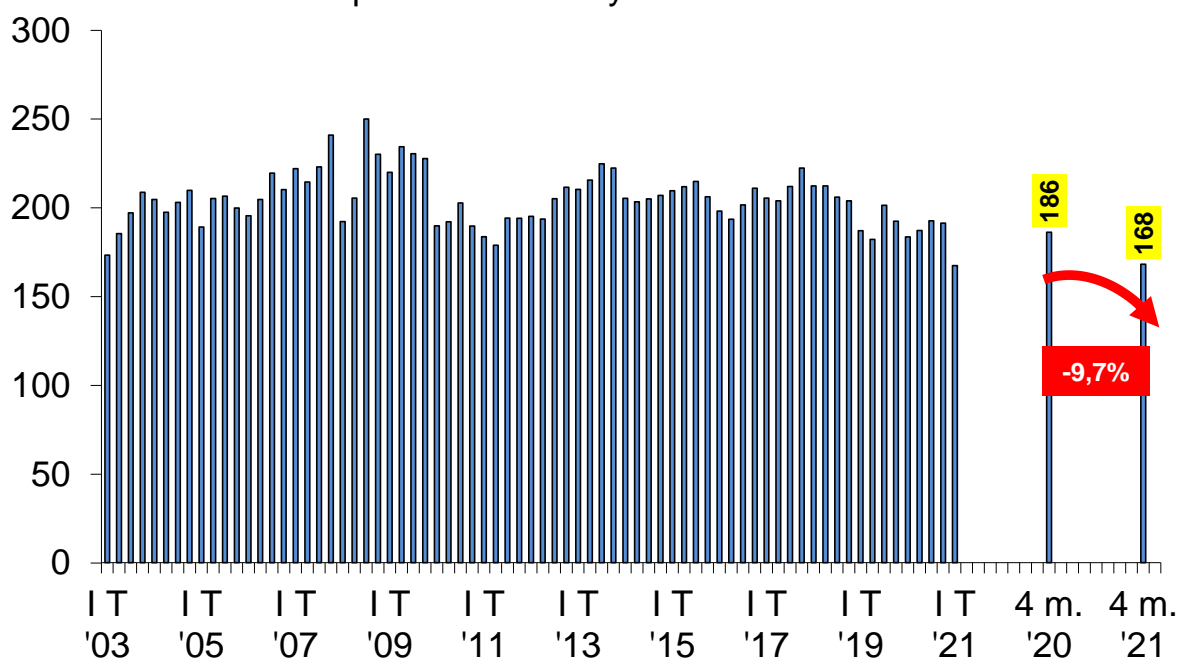
OFERTA Y DEMANDA DE CARNE VACUNA						
Período	Producción	Exportación	Consumo total	Consumo per cápita	Exportación	Consumo total
	Tn res c/hueso	Tn res c/hueso	Tn res c/hueso	kg/año	s/faena total	s/faena total
<b>12 meses de...</b>						
2016	2.644.241	230.202	2.414.039	55,4	8,7%	91,3%
2017	2.844.511	313.108	2.531.403	57,5	11,0%	89,0%
2018	3.066.094	561.926	2.504.169	56,3	18,3%	81,7%
2019	3.135.908	845.877	2.290.031	51,0	27,0%	73,0%
2020	3.168.472	903.198	2.265.274	49,9	28,5%	71,5%
Var. % '20-'19	<b>1,0%</b>	<b>6,8%</b>	<b>-1,1%</b>	<b>-2,1%</b>	<b>5,7%</b>	<b>-2,1%</b>
Var. abs. '20-'19	<b>32.564</b>	<b>57.321</b>	<b>-24.757</b>	<b>-1</b>	<b>1,5%</b>	<b>-1,5%</b>
<b>4 m. de...</b>				Pr. móv. 12 m.		
2016	853.692	76.887	776.805	57,0	9,0%	91,0%
2017	891.659	90.844	800.815	55,7	10,2%	89,8%
2018	994.755	147.015	847.740	58,3	14,8%	85,2%
2019	949.543	206.506	743.037	53,8	21,7%	78,3%
2020 * **	990.169	244.879	745.290	50,8	24,7%	75,3%
2021 * **	950.713	277.550	673.163	48,2	29,2%	70,8%
Var. % '21-'20	<b>-4,0%</b>	<b>13,3%</b>	<b>-9,7%</b>	<b>-5,3%</b>	<b>18,0%</b>	<b>-5,9%</b>
Var. abs. '21-'20	<b>-39.456</b>	<b>32.671</b>	<b>-72.127</b>	<b>-2,67</b>	<b>4,5%</b>	<b>-4,5%</b>

Fuente: CICCRA, con datos de Minagri, Senasa, Indec y estimaciones propias.

\* Provisorios. \*\* Exportaciones estimadas.

## PRODUCCIÓN DE CARNE VACUNA AL MERCADO INTERNO

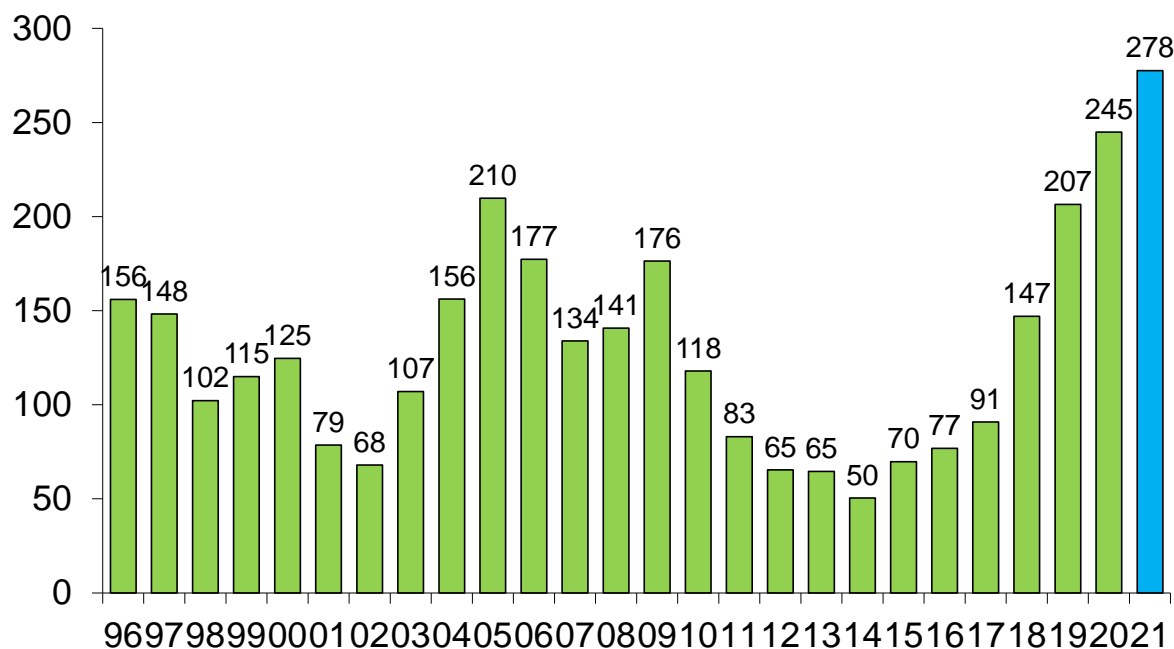
Promedio mensual por trim. '03-'21 y 4 m. '20-'21\* - En miles de tn r/c/h



Fuente: CICCRA, estimación propia. \* '20/'21 provisorio.

## EXPORTACIONES DE CARNE VACUNA

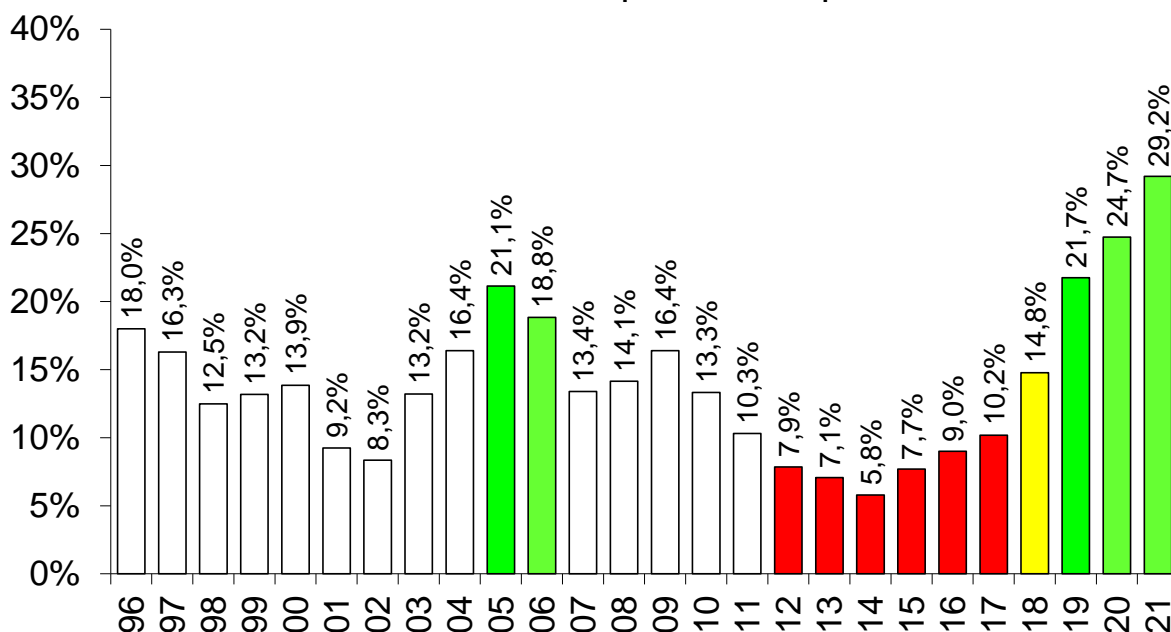
4 meses de '96-'21\* - En miles de toneladas res con hueso



Fuente: CICCRA, con datos de ONCCA y SENASA. \* '20-'21, estimado.

## EXPORTACIONES DE CARNE VACUNA

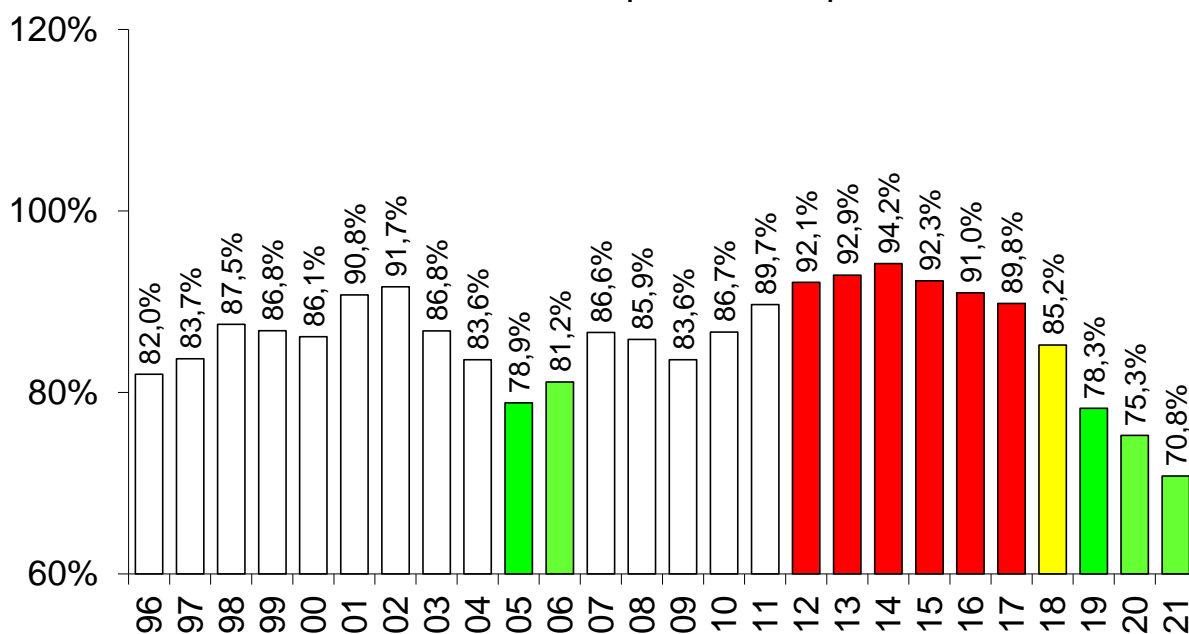
4 meses de 1996 a 2021 - Importancia s/producción total



Fuente: CICCRA, con datos de ONCCA, Minagro y Senasa.

## CONSUMO INTERNO DE CARNE VACUNA

4 meses de 1996 a 2021 - Importancia s/producción total

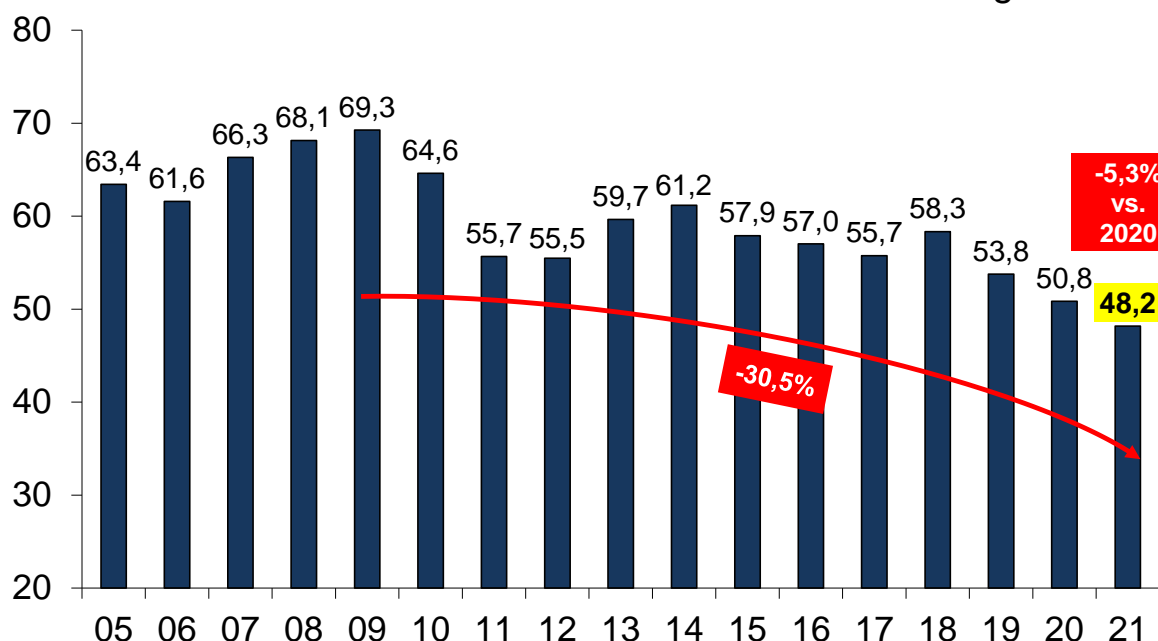


Fuente: CICCRA, con datos de ONCCA, Minagri y Senasa.

En función de todo lo expuesto más arriba, el promedio móvil de los últimos doce meses del consumo (aparente) de carne vacuna por habitante habría quedado en **48,2 kg/año en el cuarto mes de 2021**. En relación a un año atrás la disminución habría sido de 5,3% (-2,67 kg/hab/año). En tanto, comparado con el pico alcanzado en abril de 2009 (69,3 kg/hab/año), período en el que el consumo interno se vio muy favorecido por la forzada liquidación de existencias y por las restricciones a las exportaciones, la disminución fue de 30,5% (-21,1 kg/hab/año).

### CONSUMO DE CARNE VACUNA POR HABITANTE

A abril de '11-'21\* - Promedio móvil 12 meses - En kg/año



Fuente: CICCRA, estimación propia. \* '20/'21 provisorio.