

CÁMARA DE LA INDUSTRIA Y COMERCIO DE CARNES Y DERIVADOS DE LA  
REPUBLICA ARGENTINA

# **INFORME ECONÓMICO MENSUAL**

**Documento N° 259 – Agosto 2022**

**Dirección:** Ing. Miguel A. Schiariti

**ÍNDICE GENERAL**

<b>EDITORIAL</b>	<b>1</b>
<b>INDICADORES ECONÓMICOS SECTORIALES</b>	<b>4</b>
<b>1. FAENA VACUNA Y PRODUCCIÓN DE CARNE</b>	<b>4</b>
<b>2. CONSUMO INTERNO</b>	<b>13</b>
<b>3. DINÁMICA DE LOS PRECIOS MINORISTAS</b>	<b>17</b>

---

**EDITORIAL:**

**En agosto la faena de hacienda vacuna ascendió a 1,23 millones de cabezas. Corregido por el número de días laborables, el nivel de actividad de la industria mostró un repunte mensual e interanual importante (+6,3% y +3,2%, respectivamente), ubicándose como el 7º mejor agosto de los últimos cuarenta y tres años.**

La participación de las hembras en la faena total se ubicó en el límite inferior del intervalo que resulta consistente con el sostenimiento de las existencias vacunas (43,4%), un guarismo levemente inferior al registrado en agosto del año pasado.

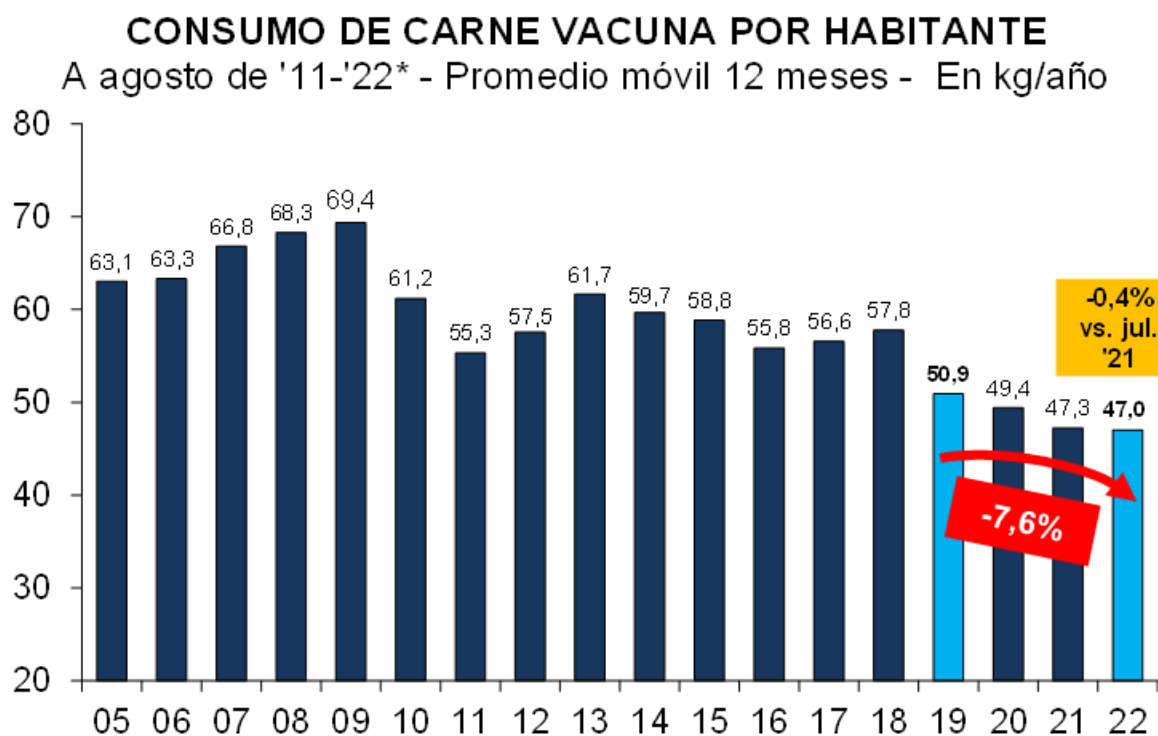
**En los primeros ocho meses del año se faenó un total de 8,83 millones de cabezas de hacienda vacuna, es decir 3,1% más que en enero-agosto de 2021 (+264,1 mil cabezas). Con el repunte observado en agosto, el nivel de actividad de enero-agosto de 2022 también recuperó posiciones, llegando a ocupar la 17º entre los últimos cuarenta y tres años. Y comparado con el promedio del mismo período de 1980-2021, también resultó 2,3% mayor.**

La producción de carne vacuna totalizó 289 mil toneladas res con hueso (tn r/c/h) en agosto del corriente año. Al corregirla por el número de días laborables, en comparación con la producción de julio se observó una suba de 6,1%. En tanto, entre agosto de 2021 y agosto de 2022 la producción subió 3,8%, mayormente traccionada por el crecimiento de la faena y en menor medida por la suba del peso promedio en gancho.

**En enero-agosto de 2022 se produjeron 2,049 millones de tn r/c/h de carne vacuna, es decir 4,5% más que un año atrás. En tanto, el peso promedio en gancho se ubicó en 232 kilos por cabeza y se ubicó 1,4% por encima del promedio registrado en enero-agosto de 2021.**

En materia de exportaciones, estimamos que en enero-agosto del corriente año se certificaron 587,0 mil tn r/c/h de carne vacuna, es decir 9,4% más que en los primeros ocho meses de 2021 (+50,3 mil tn r/c/h). Por lo tanto, la absorción interna habría ascendido a 1,462 millones de tn r/c/h de carne vacuna, volumen que resultaría 2,6% superior al registrado el año pasado (+37,4 mil tn r/c/h).

En materia de consumo por habitante, en agosto de 2022 el promedio móvil de doce meses se ubicó en 47,0 kg/año. En la comparación interanual fue 0,4% menor (-0,2 kg/hab/año) y, al mismo tiempo, resultó 7,6% inferior al número de agosto de 2019.



Fuente: CICCRA, estimación propia. \* '20/22 provisorio.

En agosto los precios de los principales cortes vacunos experimentaron muy leves aumentos. Si bien ya no hubo bajas nominales como había ocurrido en julio, se mantuvieron lejos del comportamiento del nivel general del Índice de Precios al Consumidor del GBA elaborado por el INDEC.

El nivel general del IPC-GBA subió 7,0% mensual en agosto y, de esta forma, quedó ubicado 79,1% por encima del nivel de agosto de 2021. Tal como ya lo señalamos en Informes previos, la tasa de variación anual del IPC-GBA fue la más alta de los últimos treinta años.

El asado y la carne picada común registraron subas de 0,3% mensual, que en el caso de la paleta fue de 0,5% y en el de la nalga fue de 0,8%. Sólo el cuadril mostró un alza superior (1,7%). En tanto, las hamburguesas congeladas siguieron transitando por el carril

rápido, con un aumento de 10,4% mensual en agosto. Y en el precio del pollo tuvo un incremento de 3,5% mensual.

Al comparar los valores promedio de agosto de 2022 con los de agosto del año pasado, todos los cortes cárnicos relevados continuaron aumentando a menor ritmo que el nivel general del IPC. El precio del kilo de asado subió 63,2%, el de la carne picada aumentó 68,1%, el de la paleta, 60,3%, el del cuadril, 62,0%, y el de la nalga, 61,4%. En cambio, el precio de la caja de hamburguesas congeladas superó ampliamente al nivel general del IPC, ya que registró un aumento de 93,3% en los últimos doce meses. Por su parte, el precio del pollo también mostró un alza superior al de los cortes cárnicos e incluso mayor al del nivel general del IPC, llegando a 91,5% anual.

Finalmente, entre febrero de 2020, que fue el último mes completo precuarentena, y agosto de 2022, mientras el nivel general del IPC subió 3,06 veces, en promedio los cortes vacunos medidos por el INDEC subieron 3,4 veces. El precio de la paleta fue el que más aumentó (+250,4%; 4,3% equivalente mensual), seguido por el de la nalga (+244,5%), el del asado (+240,7%) y el del cuadril (239,8%). En tanto, el precio de la carne picada común registró un aumento de 232,9% entre los meses considerados. Por su parte, el valor de la caja de hamburguesas congeladas todavía acumuló un alza inferior (+191,1%; 3,6% equivalente mensual), a pesar de la aceleración que mostró en los últimos seis meses. Y en el caso del pollo entero, el precio promedio subió 250,7% en dieciocho meses (4,3% eq. mensual).

---

**INDICADORES ECONÓMICOS SECTORIALES:****1. FAENA Y PRODUCCIÓN DE CARNE:**

**En agosto la faena de hacienda vacuna ascendió a 1,23 millones de cabezas. Corregido por el número de días laborables, el nivel de actividad de la industria mostró un repunte mensual e interanual importante, ubicándose como el 7º mejor agosto de los últimos cuarenta y tres años. La participación de las hembras en la faena total se ubicó en el límite inferior del intervalo que resulta consistente con el sostenimiento de las existencias vacunas (43,4%), un guarismo levemente inferior al registrado en agosto del año pasado.**

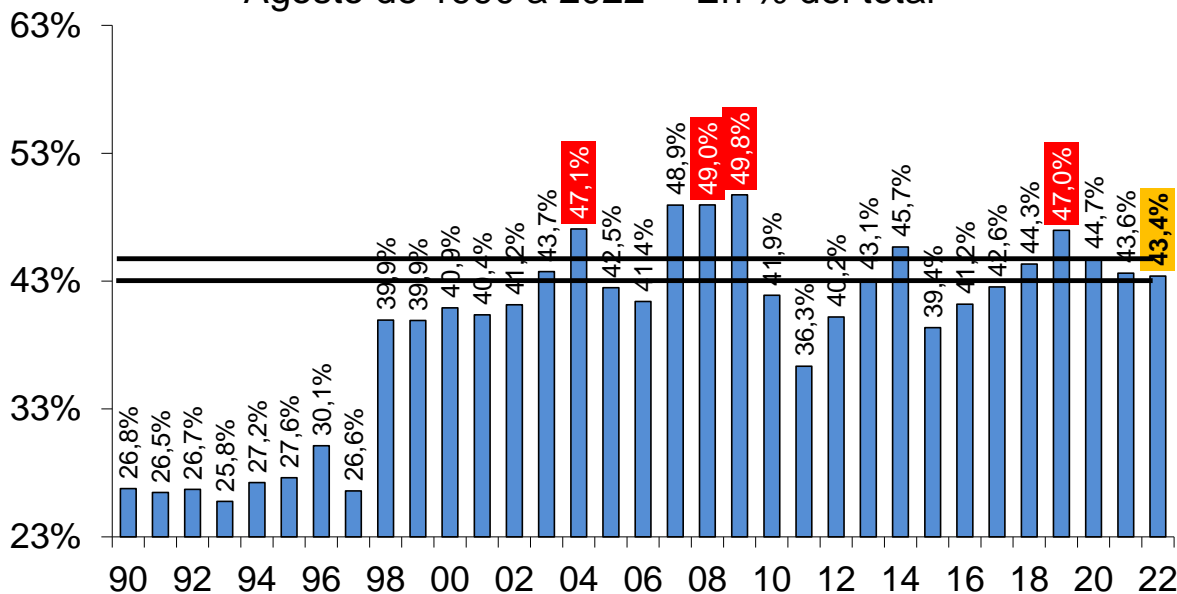
La industria frigorífica faenó 1,23 millones de cabezas de hacienda vacuna en el octavo mes del año. En relación a julio se observó un aumento de 6,3% corregido por el número de días laborables. En tanto, al contrastar con agosto de 2021, el repunte de la actividad fue de 3,2% (+87,5 mil cabezas), también aplicando la misma metodología. Más aún, al colocar la faena de agosto de 2022 en la perspectiva histórica surge que ocupó el puesto N° 7 entre los últimos cuarenta y tres agostos, al tiempo que resultó 12,3% mayor al promedio de los agostos de 1980-2021.

La faena de machos sumó 694,5 mil animales en agosto del corriente año y superó en 8,1% a la de agosto del año pasado. El total faenado de novillitos fue de 570,5 mil cabezas en el mes, es decir 6,2% más que un año atrás (+33,2 mil cabezas). En tanto, la la faena de novillos creció 19,5%, hasta ubicarse en 104,1 mil cabezas.

En el octavo mes del año la faena de hembras ascendió a 532,5 mil cabezas, lo que arrojó una suba de 7,1% interanual. Crecieron tanto la faena de vacas como de vaquillonas (8,5% y 6,3% anual, respectivamente), pero lo hicieron a menor ritmo que la faena total. De esta forma, la participación de las hembras en la faena total bajó a 43,4% en agosto, un guarismo 0,2 puntos porcentuales inferior al de agosto de 2021.

### EVOLUCIÓN DE LA FAENA DE HEMBRAS

Agosto de 1990 a 2022\* - En % del total

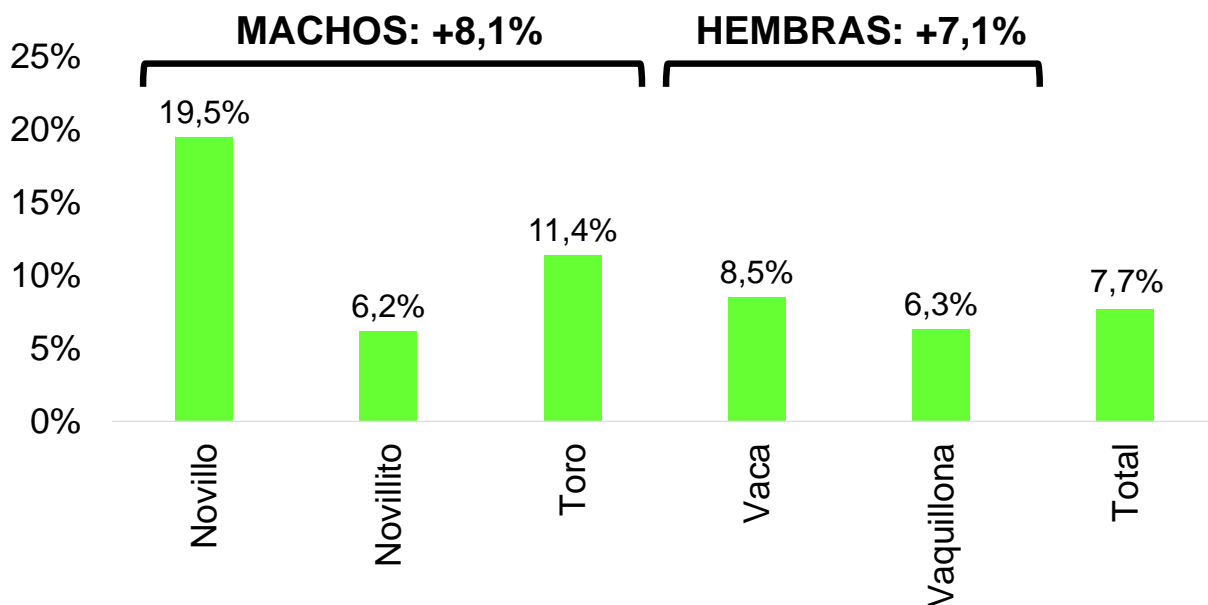


Fuente: CICCRA, s/ ONCCA, Minagri y estim. propias. \* '20/'22 provisorio.

\*\* Las líneas negras marcan el intervalo crítico considerado necesario para sostener el stock. Si la barra está por arriba implica liquidación. Si está por debajo implica retención de vientres.

### FAENA POR CATEGORÍA

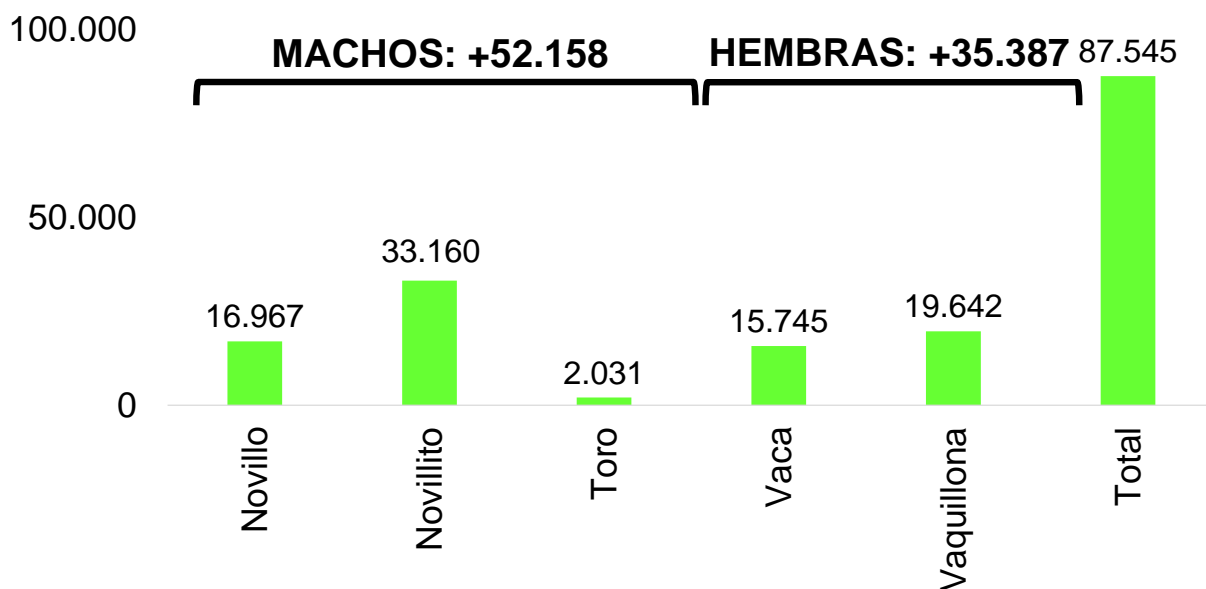
Agosto '22 vs. agosto '21 - Variaciones relativas



Fuente: CICCRA, con datos de la sec. de agric., gan. y pesca. \* '20/'22 provisorio.

## FAENA POR CATEGORÍA

Agosto '22 vs. agosto '21 - Variaciones absolutas



Fuente: CICCRA, con datos de la sec. de agric., gan. y pesca. \* '20/'22 provisorio.

En los primeros ocho meses del año se faenó un total de 8,83 millones de cabezas de hacienda vacuna, es decir 3,1% más que en enero-agosto de 2021 (+264,1 mil cabezas). Con el repunte observado en agosto, el nivel de actividad de enero-agosto de 2022 también recuperó posiciones, llegando a ocupar la 17º entre los últimos cuarenta y tres años. Y comparado con el promedio del mismo período de 1980-2021, también resultó 2,3% mayor.

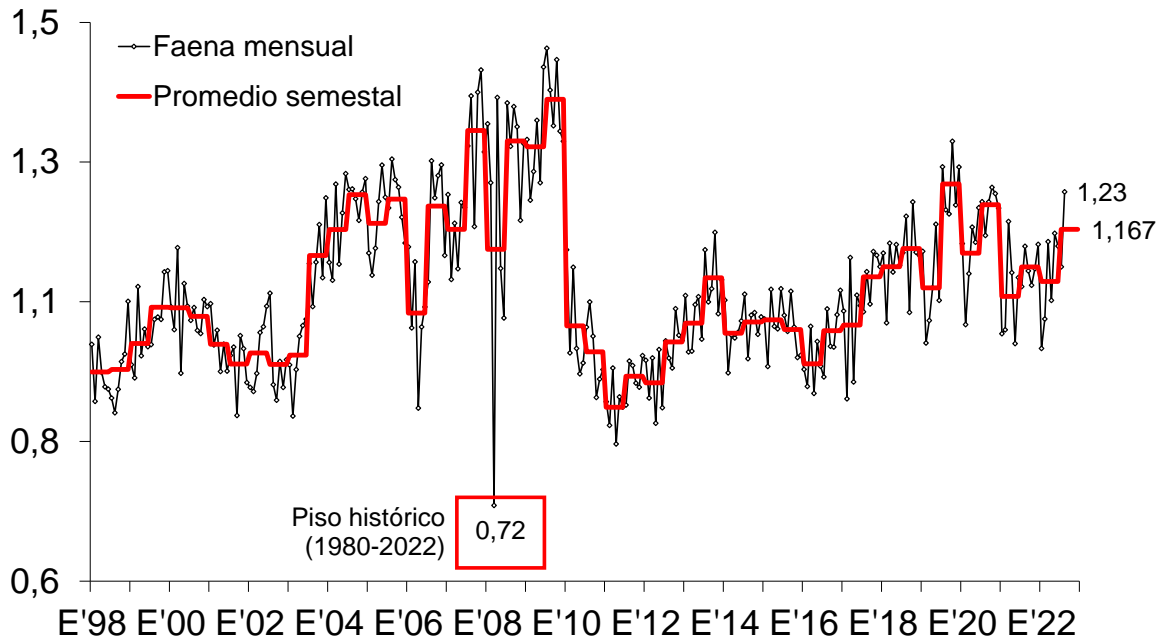
La faena de machos ascendió a 4,8 millones de cabezas y se ubicó 1,5% por encima la registrada en enero-agosto de 2021 (+70,4 mil cabezas). Al desagregar por categorías surge que creció la faena de novillos y se redujo la faena de novillitos (+14,3% y -1,0% anual, respectivamente). En tanto, la faena de hembras sumó 4,03 millones de cabezas en ocho meses del corriente año, número que resultó 5,0% superior al de enero-agosto de 2021 (+193,7 mil cabezas). Las menores restricciones para exportar cortes de vacas conserva se tradujeron en una importante recuperación de la faena de vacas (+15,0% anual; +224,3 mil cabezas), la cual más que compensó a la leve caída de la faena de vaquillonas (-1,3%; -30,6 mil cabezas). De esta forma, las hembras alcanzaron una participación de 45,6% en la faena total, la cual resultó 0,9 puntos porcentuales mayor a la del mismo lapso del año pasado.



**La producción de carne vacuna totalizó 289 mil toneladas res con hueso (tn r/c/h) en agosto del corriente año.** Al corregirla por el número de días laborables, en comparación con la producción de julio se observó una suba de 6,1%. En tanto, entre agosto de 2021 y agosto de 2022 la producción subió 3,8%, mayormente traccionada por el crecimiento de la faena y en menor medida por la suba del peso promedio en gancho. Entre los agostos de los últimos 33 años, la producción del último mes se ubicó en el puesto N° 4, confirmando lo que anticipamos más arriba con la dinámica de la faena.

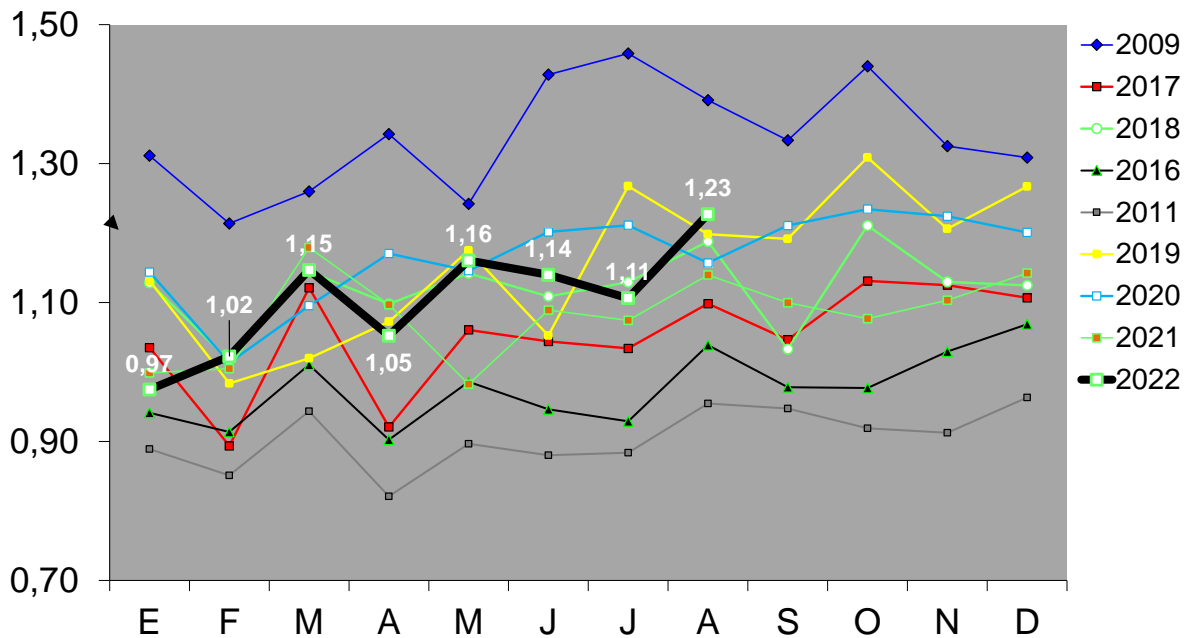
**En enero-agosto de 2022 se produjeron 2,049 millones de tn r/c/h de carne vacuna, es decir 4,5% más que un año atrás.** En la perspectiva histórica ocupó el puesto N° 5. También en este caso el aumento de la producción se explicó en mayor medida por el crecimiento de la faena. En tanto, el peso promedio en gancho se ubicó en 232 kilos por cabeza y se ubicó 1,4% por encima del promedio registrado en enero-agosto de 2021.

### FAENA DE GANADO VACUNO En millones de cabezas



Fuente: CICCRA, s/ ONCCA, Minagri y estim. propias. \* '20/'22 provisorio.

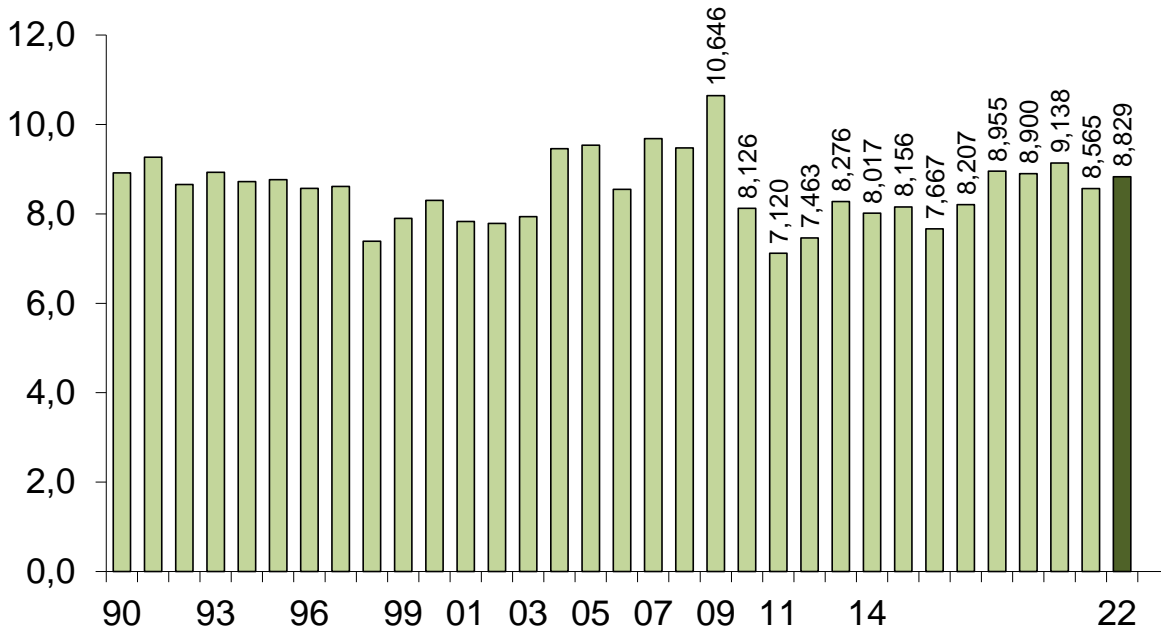
### FAENA DE GANADO VACUNO En millones de cabezas



Fuente: CICCRA, s/ ONCCA, Minagri y estim. propias. \* '20/'22 provisorio.

### FAENA DE HACIENDA VACUNA

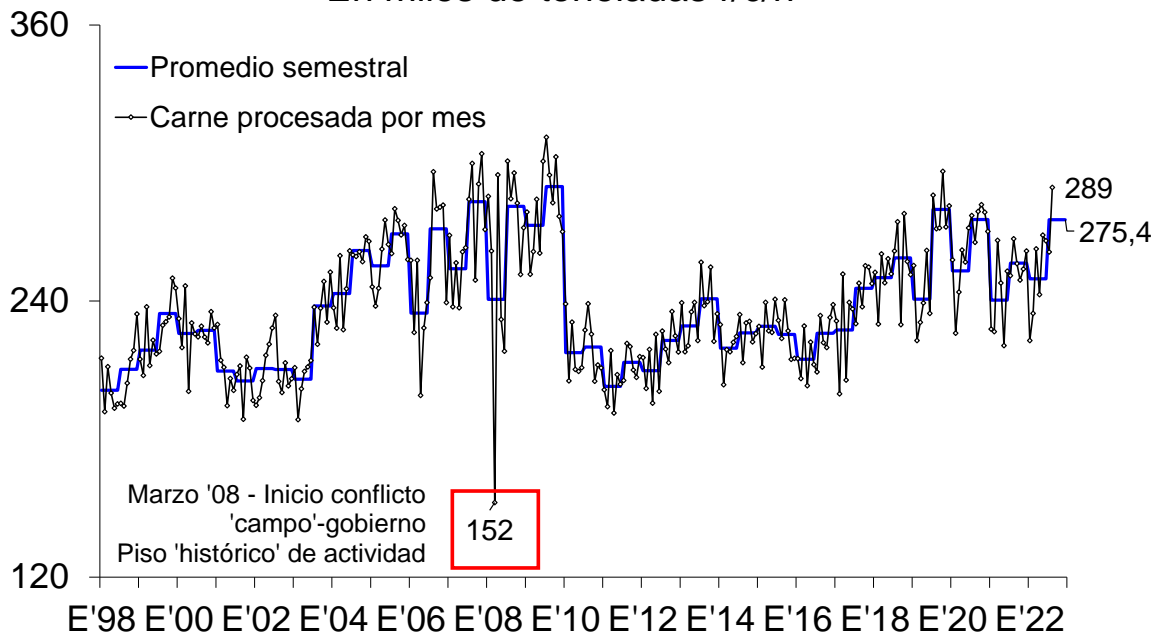
8 meses de 1990-2022\* - En millones de cabezas



Fuente: CICCRA, s/ ONCCA, Minagri y estim. propias. \* '20/22 provisorio.

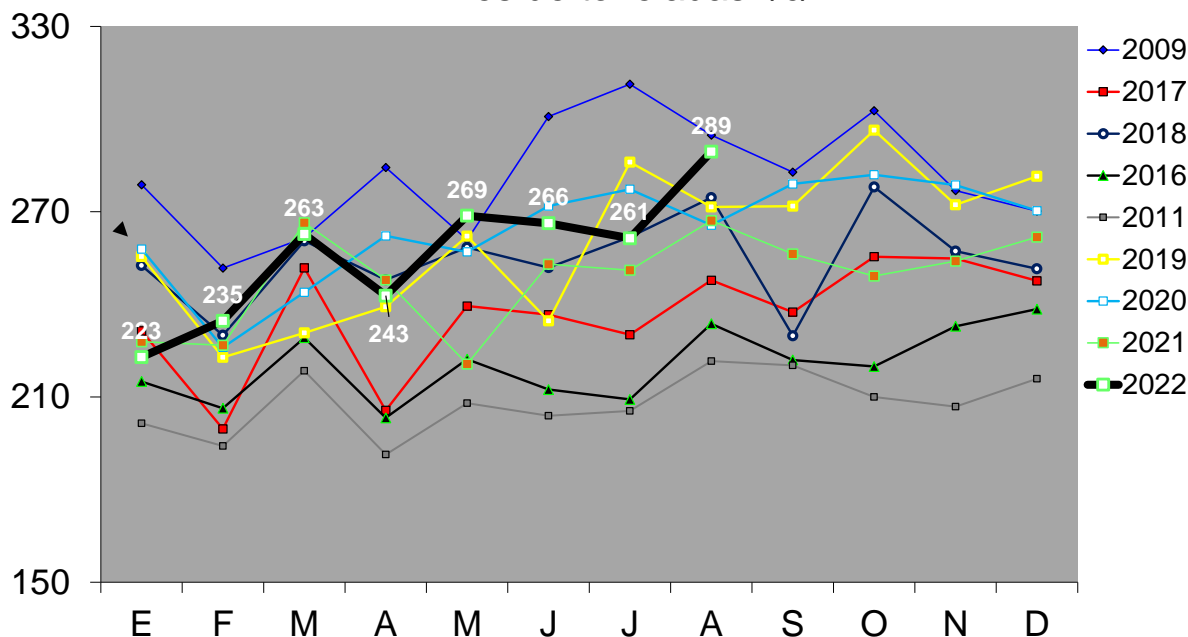
### PRODUCCION DE CARNE VACUNA

En miles de toneladas r/c/h



Fuente: CICCRA, s/ ONCCA, Minagri y estim. propias. \* '20/22 provisorio.

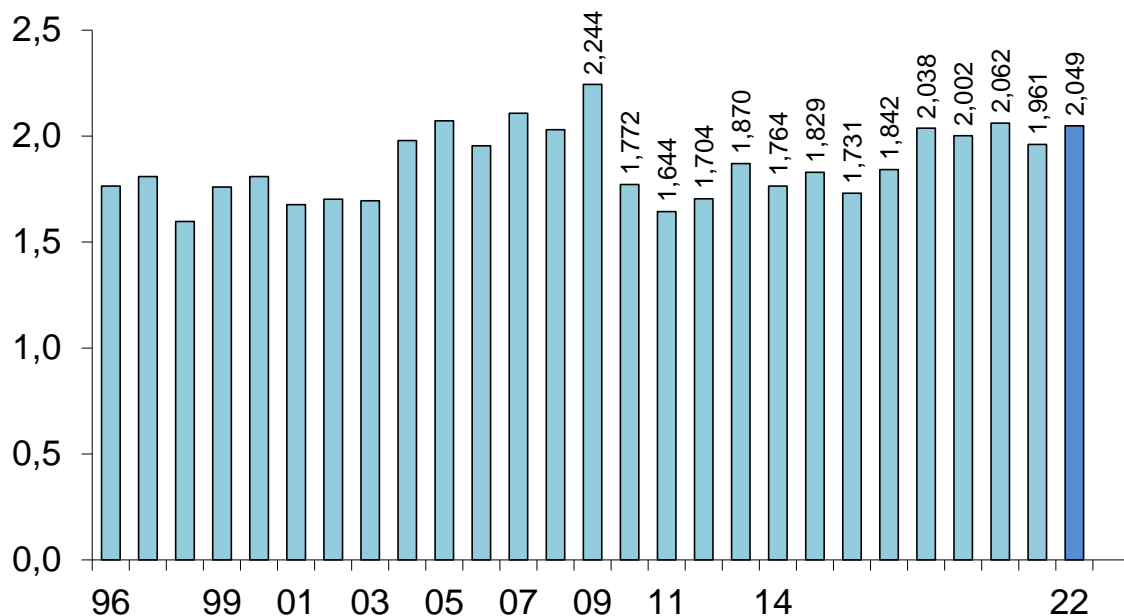
### PRODUCCIÓN DE CARNE VACUNA En miles de toneladas r/c/h



Fuente: CICCRA, s/ ONCCA, Minagri y estim. propias. \* '20/'22 provisorio.

### PRODUCCION DE CARNE VACUNA

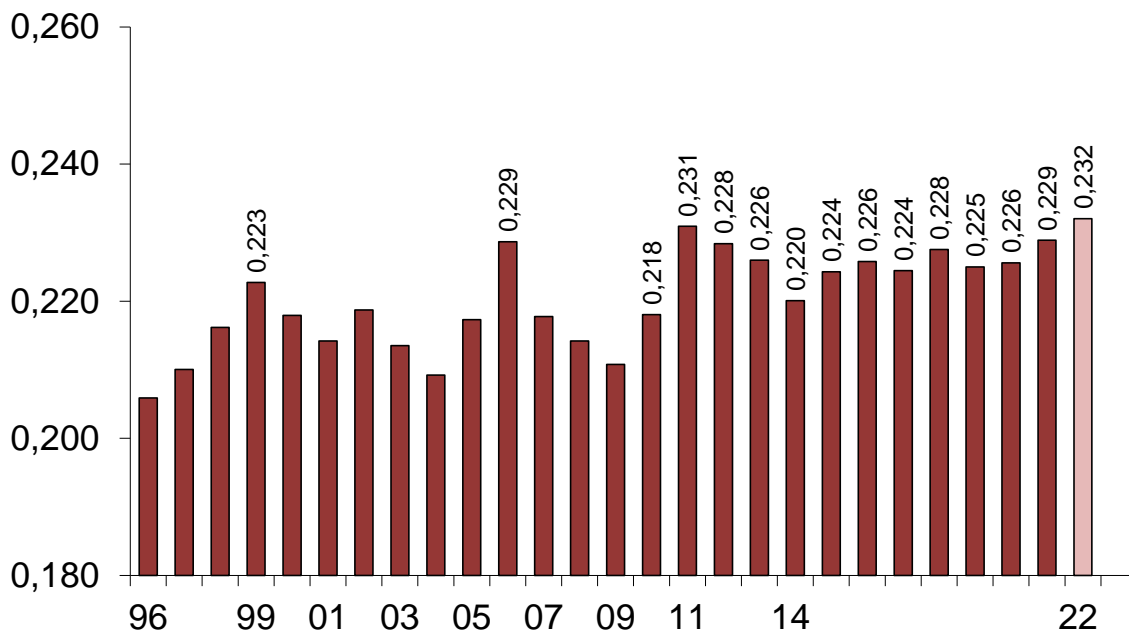
8 meses de 1990 a 2022\* - En millones de toneladas r/c/h



Fuente: CICCRA, s/ ONCCA, Minagri y estim. propias. \* '20/'22 provisorio.

### PESO PROMEDIO DE LA HACIENDA FAENADA

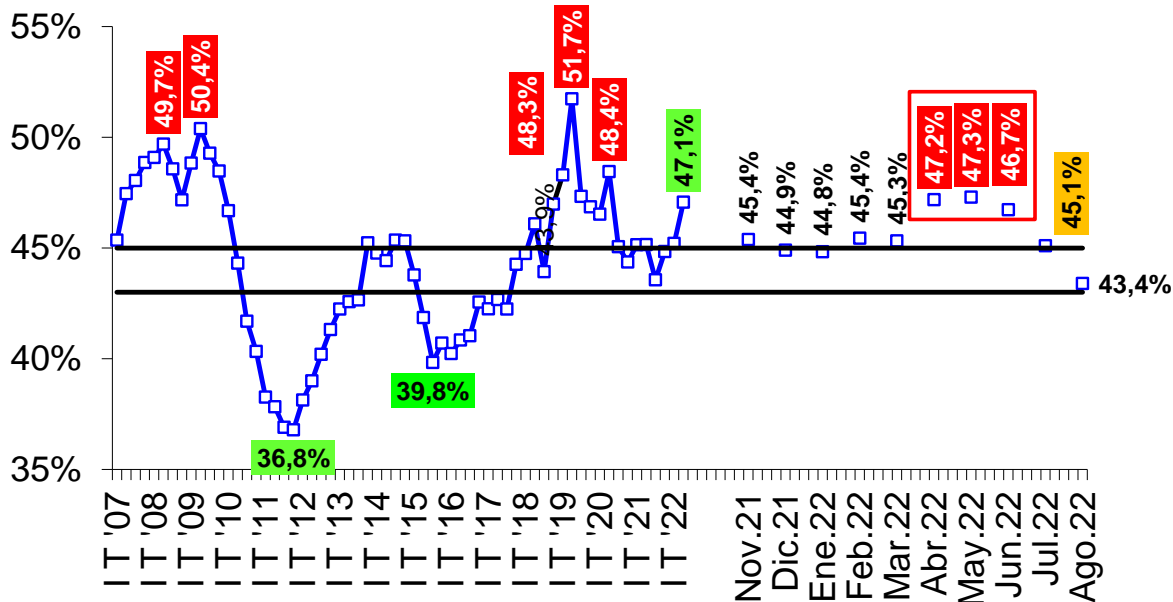
8 meses de 1996 a 2022\* - En tn res c/hueso/gancho



Fuente: CICCRA, s/ ONCCA, Minagri y estim. propias. \* '20/'22 provisorio.

### FAENA DE HEMBRAS

2007-2021 - trimestral y 2021-2022 mensual - En % del total

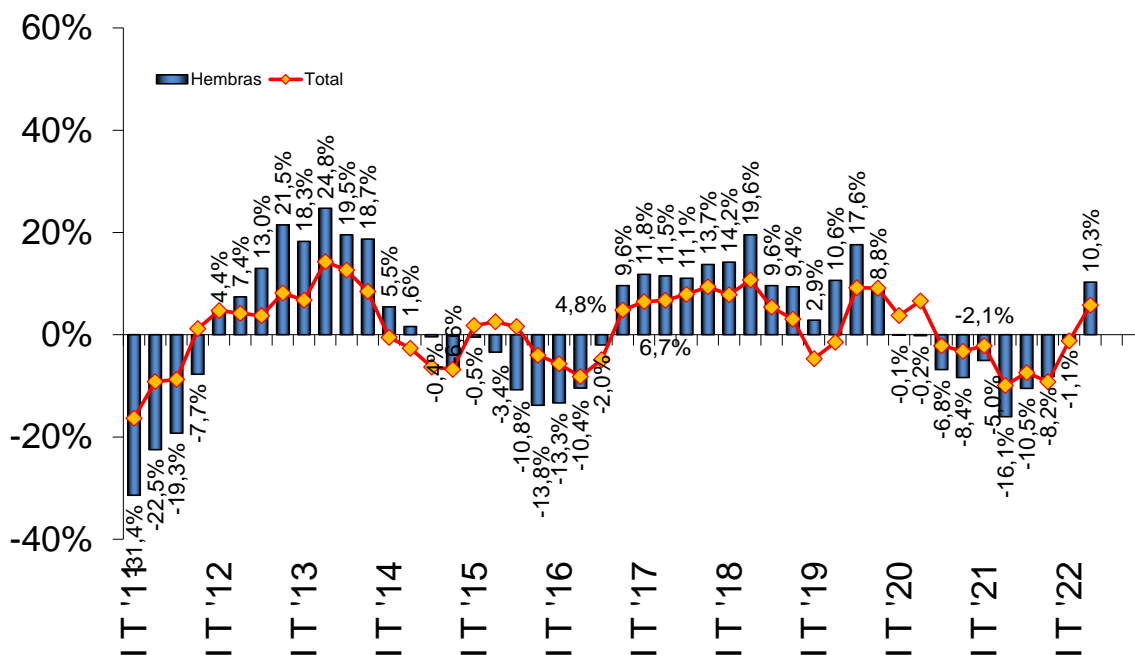


Fuente: CICCRA, s/ ONCCA, Minagri y estim. propias. \* '20/'22 provisorio.

Las líneas negras delimitan la banda dentro de la cual el stock de ganado vacuno se mantiene estable. Si la línea azul está por arriba implica liquidación de vientres. Por debajo implica retención de vientres.

### FAENA TOTAL Y DE HEMBRAS

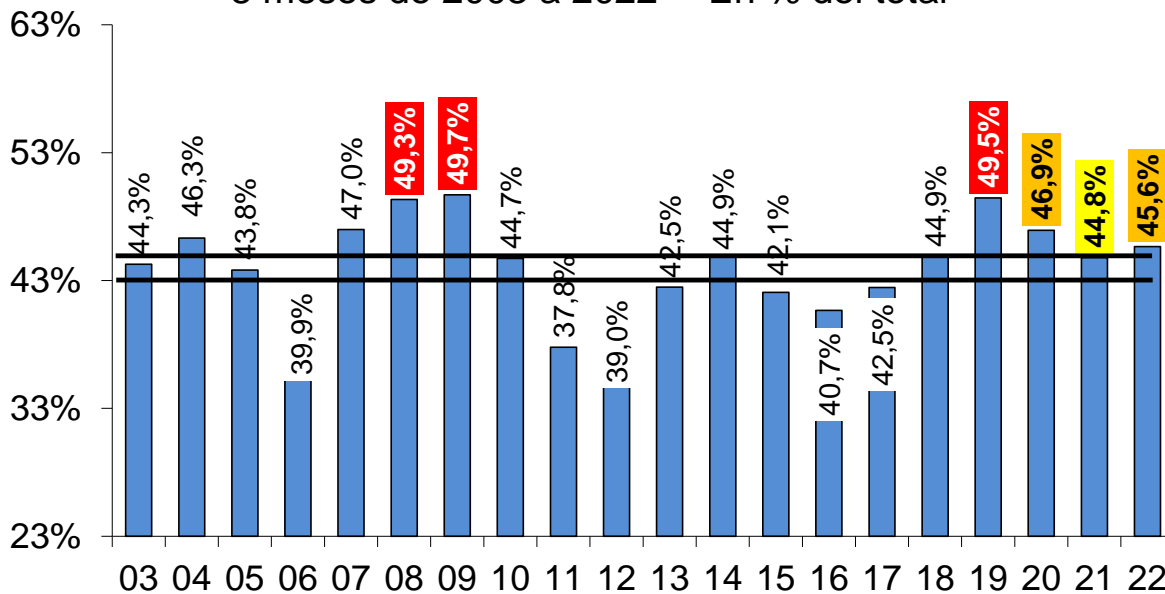
2011-2022\* - Var. % respecto a igual período del año anterior



Fuente: CICCRA, s/ ONCCA, Minagri y estim. propias. \* '20/'22 provisorio.

### EVOLUCIÓN DE LA FAENA DE HEMBRAS

8 meses de 2003 a 2022\* - En % del total



Fuente: CICCRA, s/ ONCCA, Minagri y estim. propias. \* '20/'22 provisorio.

\*\* Las líneas negras marcan el intervalo crítico considerado necesario para sostener el stock. Si la barra está por arriba implica liquidación. Si está por debajo implica retención de vientos.

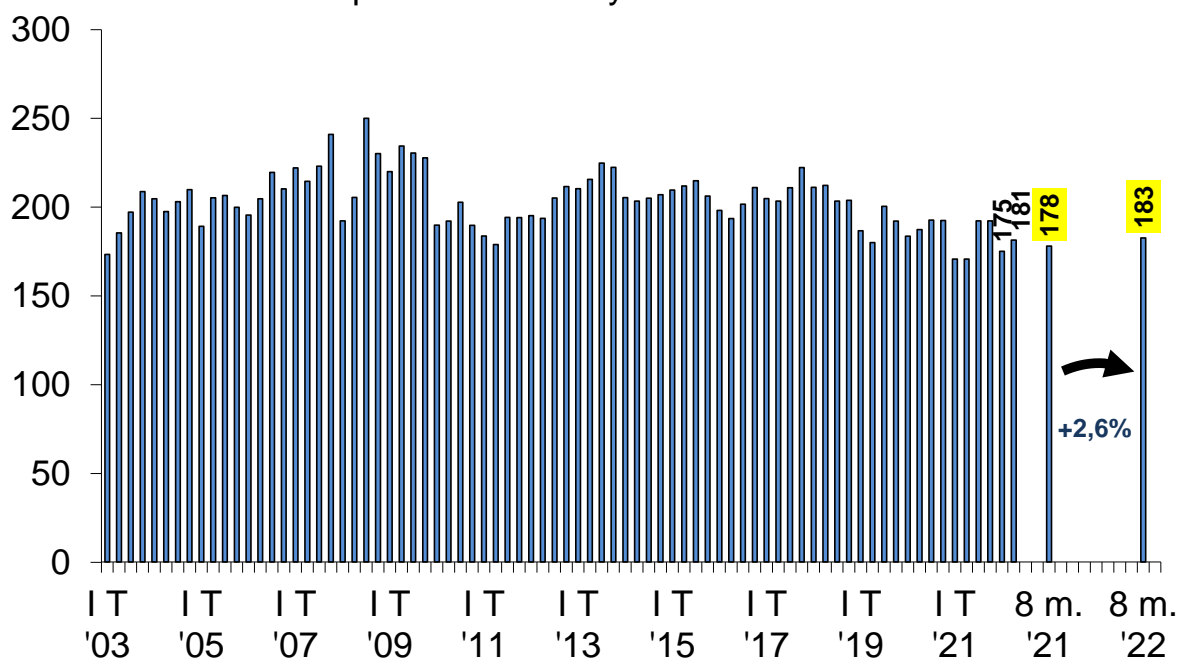
## 2. CONSUMO INTERNO:

En los primeros ocho meses de 2022 se produjeron 2,049 millones de tn r/c/h de carne vacuna. En la comparación interanual se observó un crecimiento de 4,5%, equivalente a 87,7 mil tn r/c/h.

En materia de exportaciones, estimamos que en enero-agosto del corriente año se certificaron 587,0 mil tn r/c/h de carne vacuna, es decir 9,4% más que en los primeros ocho meses de 2021 (+50,3 mil tn r/c/h). Por lo tanto, la absorción interna habría ascendido a 1,462 millones de tn r/c/h de carne vacuna, volumen que resultaría 2,6% superior al registrado el año pasado (+37,4 mil tn r/c/h).

### PRODUCCIÓN DE CARNE VACUNA AL MERCADO INTERNO

Promedio mensual por trim. '03-'22 y 8 m. '21-'22\* - En miles de tn r/c/h



Fuente: CICCRA, estimación propia. \* '20/'22 provisorio.

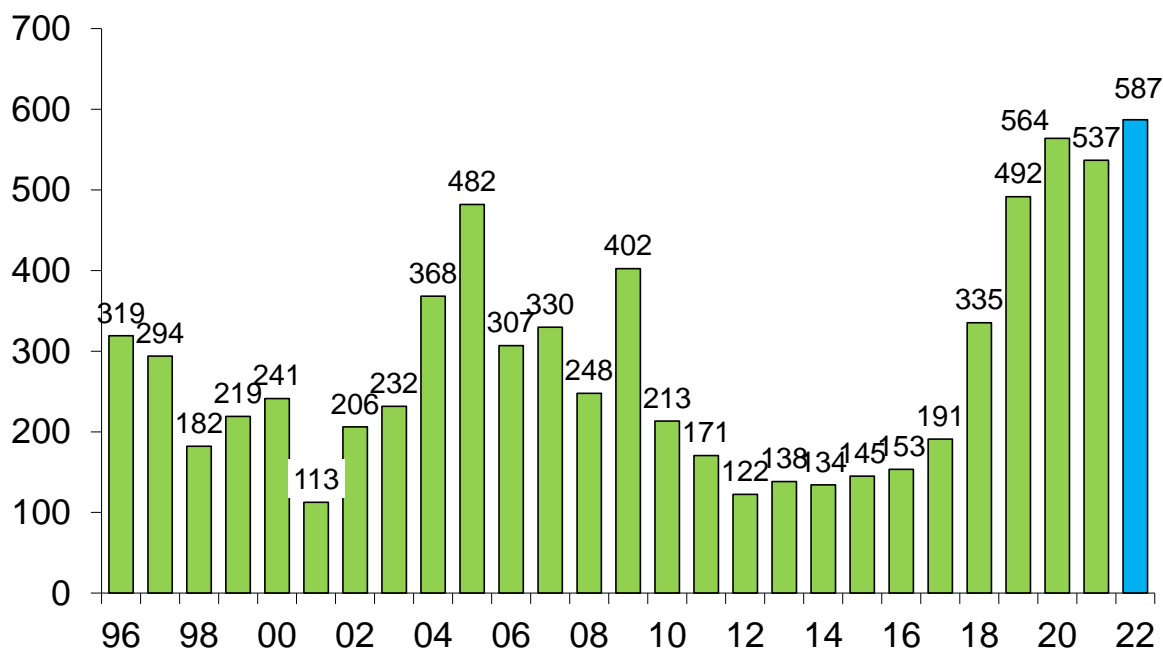
OFERTA Y DEMANDA DE CARNE VACUNA						
Período	Producción	Exportación	Consumo total	Consumo per cápita	Exportación	Consumo total
	Tn res c/hueso	Tn res c/hueso	Tn res c/hueso	kg/año	s/faena total	s/faena total
<b>12 meses de...</b>						
2017	2.837.652	313.108	2.524.544	57,1	11,0%	89,0%
2018	3.054.040	561.926	2.492.114	55,6	18,4%	81,6%
2019	3.124.000	845.877	2.278.123	50,2	27,1%	72,9%
2020	3.172.000	903.197	2.268.803	49,3	28,5%	71,5%
2021	2.982.000	803.544	2.178.456	46,7	26,9%	73,1%
Var. % '20-'19	-6,0%	-11,0%	-4,0%	-5,3%	-5,4%	2,1%
Var. abs. '20-'19	-190.000	-99.653	-90.347	-2,6	-1,5%	1,5%
<b>8 m. de...</b>				Pr. móv. 12 m.		
2017	1.842.360	190.978	1.651.382	56,6	10,4%	89,6%
2018	2.037.580	335.350	1.702.230	57,8	16,5%	83,5%
2019	2.003.000	491.502	1.511.498	50,9	24,5%	75,5%
2020	2.062.000	563.906	1.498.094	49,4	27,3%	72,7%
2021 * **	1.961.000	536.692	1.424.308	47,3	27,4%	72,6%
2022 * **	2.048.735	587.028	1.461.707	47,0	28,7%	71,3%
Var. % '22-'21	4,5%	9,4%	2,6%	-0,4%	4,7%	-1,8%
Var. abs. '22-'21	87.735	50.335	37.400	-0,2	1,3%	-1,3%

Fuente: CICCRA, con datos de Minagri, Senasa, Indec y estimaciones propias.

\* Provisorios. \*\* Exportaciones estimadas.

## EXPORTACIONES DE CARNE VACUNA

8 meses de '96-'22\* - En miles de toneladas res con hueso

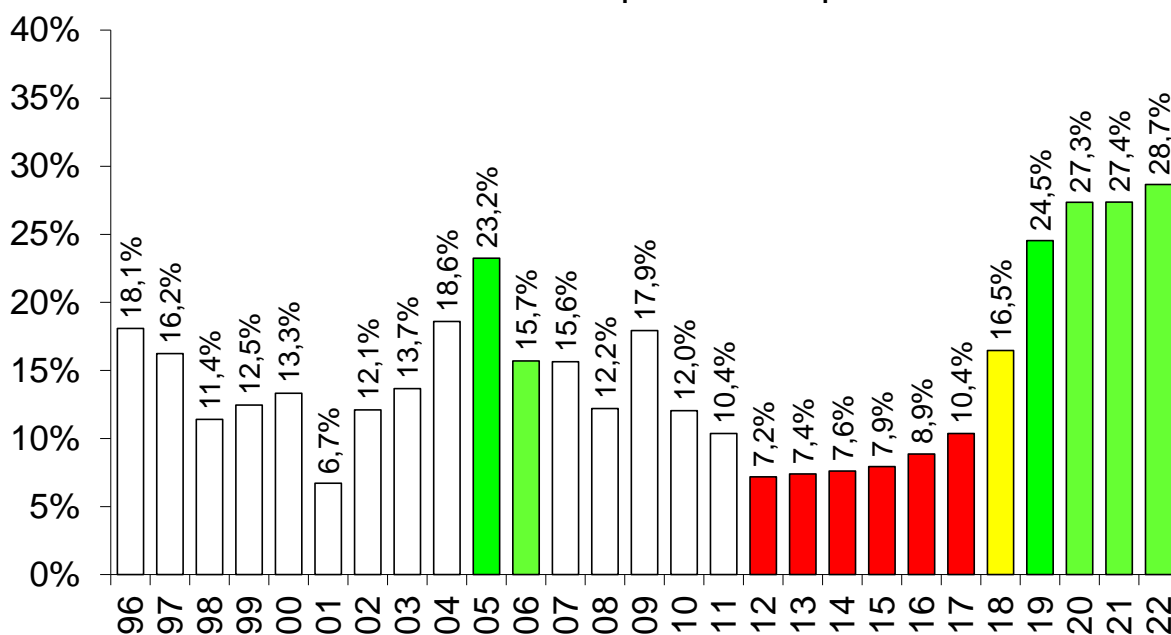


Fuente: CICCRA, con datos de ONCCA y SENASA. \* '20-'22, estimado.



## EXPORTACIONES DE CARNE VACUNA

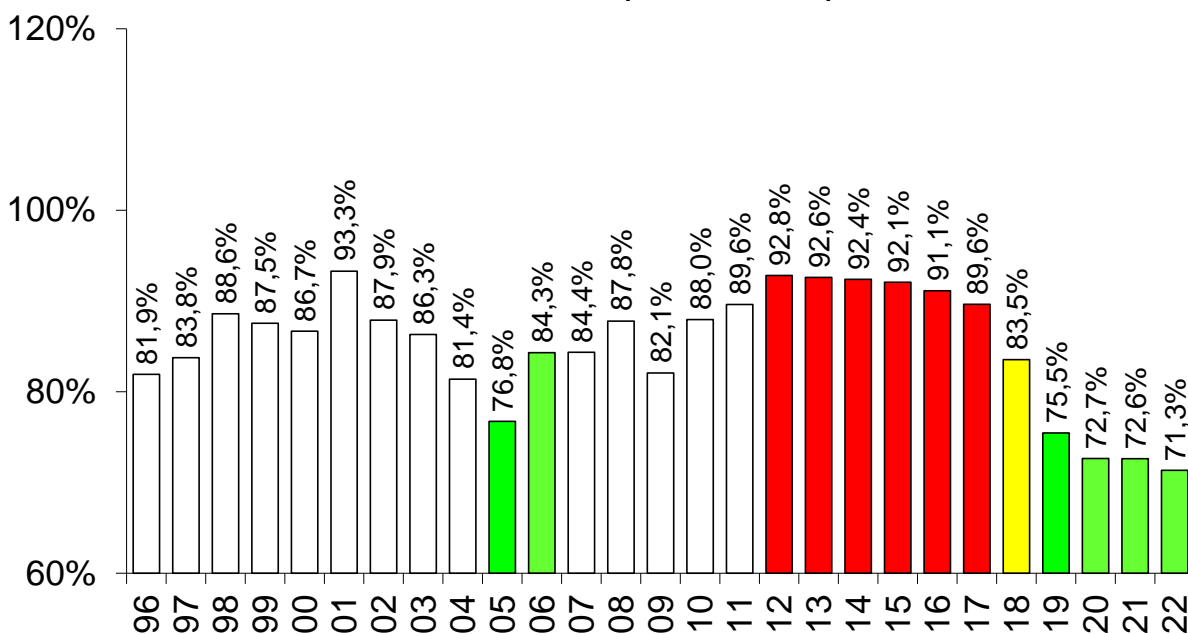
8 meses de 1996 a 2022 - Importancia s/producción total



Fuente: CICCRA, con datos de ONCCA, Minagro y Senasa.

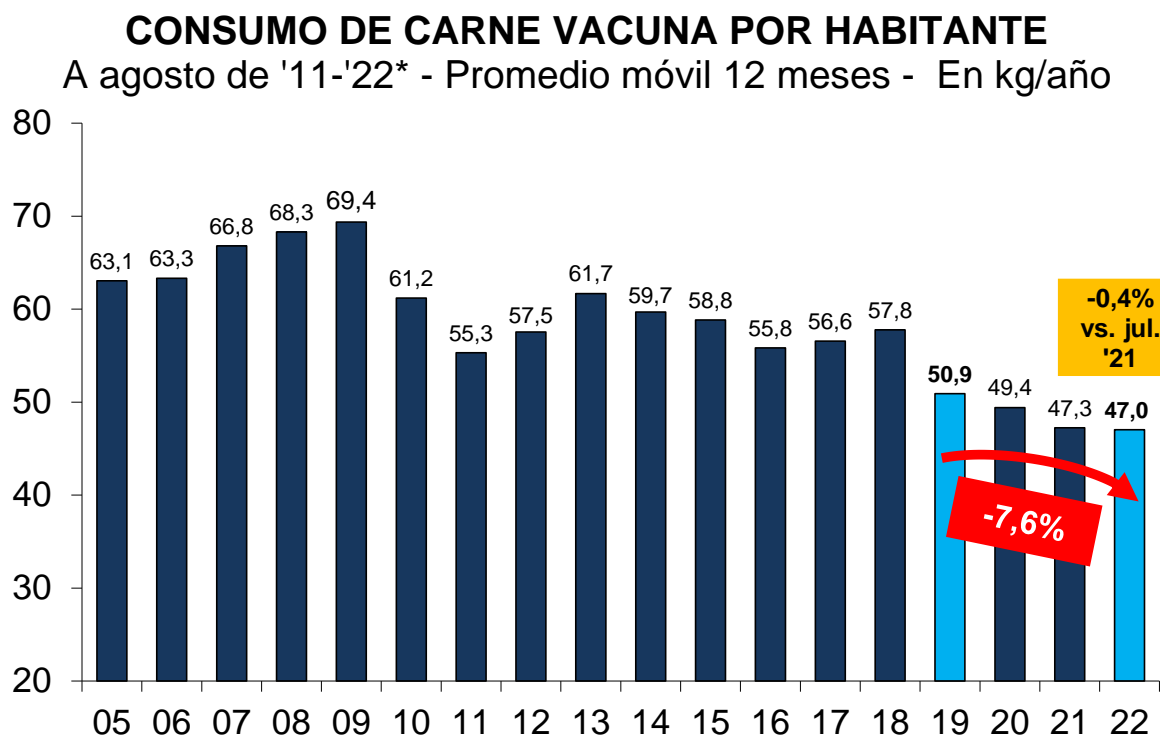
## CONSUMO INTERNO DE CARNE VACUNA

8 meses de 1996 a 2022 - Importancia s/producción total



Fuente: CICCRA, con datos de ONCCA, Minagri y Senasa.

En materia de consumo por habitante, en agosto de 2022 el promedio móvil de doce meses se ubicó en 47,0 kg/año. En la comparación interanual fue 0,4% menor (-0,2 kg/hab/año) y, al mismo tiempo, resultó 7,6% inferior al número de agosto de 2019.



Fuente: CICCRA, estimación propia. \* '20/'22 provisorio.

### 3. DINÁMICA DE LOS PRECIOS MINORISTAS:

En agosto los precios de los principales cortes vacunos experimentaron muy leves aumentos. Si bien ya no hubo bajas nominales como había ocurrido en julio, se mantuvieron lejos del comportamiento del nivel general del Índice de Precios al Consumidor del GBA elaborado por el INDEC.

El nivel general del IPC-GBA subió 7,0% mensual en agosto y, de esta forma, quedó ubicado 79,1% por encima del nivel de agosto de 2021. Tal como ya lo señalamos en Informes previos, la tasa de variación anual del IPC-GBA fue la más alta de los últimos treinta años.

El asado y la carne picada común registraron subas de 0,3% mensual, que en el caso de la paleta fue de 0,5% y en el de la nalga fue de 0,8%. Sólo el cuadril mostró un alza superior (1,7%). En tanto, las hamburguesas congeladas siguieron transitando por el carril rápido, con un aumento de 10,4% mensual en agosto. Y en el precio del pollo tuvo un incremento de 3,5% mensual.

Al comparar los valores promedio de agosto de 2022 con los de agosto del año pasado, todos los cortes cárnicos relevados continuaron aumentando a menor ritmo que el nivel general del IPC. El precio del kilo de asado subió 63,2%, el de la carne picada aumentó 68,1%, el de la paleta, 60,3%, el del cuadril, 62,0%, y el de la nalga, 61,4%. En cambio, el precio de la caja de hamburguesas congeladas superó ampliamente al nivel general del IPC, ya que registró un aumento de 93,3% en los últimos doce meses. Por su parte, el precio del pollo también mostró un alza superior al de los cortes cárnicos e incluso mayor al del nivel general del IPC, llegando a 91,5% anual.

Finalmente, entre febrero de 2020, que fue el último mes completo precuarentena, y agosto de 2022, mientras el nivel general del IPC subió 3,06 veces, en promedio los cortes vacunos medidos por el INDEC subieron 3,4 veces. El precio de la paleta fue el que más aumentó (+250,4%; 4,3% equivalente mensual), seguido por el de la nalga (+244,5%), el del asado (+240,7%) y el del cuadril (239,8%). En tanto, el precio de la carne picada común registró un aumento de 232,9% entre los meses considerados. Por su parte, el valor de la caja de hamburguesas congeladas todavía acumuló un alza inferior (+191,1%; 3,6% equivalente mensual), a pesar de la aceleración que mostró en los últimos seis meses. Y en

el caso del pollo entero, el precio promedio subió 250,7% en dieciocho meses (4,3% eq. mensual).

