

CÁMARA DE LA INDUSTRIA Y COMERCIO DE CARNES Y DERIVADOS DE LA
REPUBLICA ARGENTINA

INFORME ECONÓMICO MENSUAL

Documento N° 277 – Febrero 2024

Dirección: Ing. Miguel A. Schiariti

ÍNDICE GENERAL

EDITORIAL	1
INDICADORES ECONÓMICOS SECTORIALES	6
1. FAENA VACUNA Y PRODUCCIÓN DE CARNE	6
2. CONSUMO INTERNO	16
3. EXPORTACIONES DE CARNE VACUNA	21
4. DINÁMICA DEL PRECIO DE LA HACIENDA	29
5. DINÁMICA DE LOS PRECIOS MINORISTAS	32
6. BANCO DE DATOS	
– PRECIO DE LA HACIENDA – MERCADO AGROGANADERO	34

EDITORIAL:

El presente informe económico, como todos los que elaboramos a lo largo del año refleja lo ocurrido el mes anterior en los datos de consumo interno y de dos meses anteriores en cuanto a exportaciones, por lo tanto creemos oportuno en este momento describir cómo afectan las variables macroeconómicas como el tipo de cambio y la tasa de interés al sector de la exportación.

El achicamiento del diferencial entre el valor del tipo de cambio oficial y el libre (CCL) produjo un aumento en dólares de la hacienda de exportación y simultáneamente impidió o redujo la posibilidad del rulo de las ventas al exterior. Todo esto generó que los precios, principalmente de la vaca a China, hayan retrocedido. Y en la medida que se mantengan estas condiciones no se van a recuperar.

Desde CICCRA estimamos que esta situación se mantendrá durante algunos meses, y por lo tanto, los precios del mercado interno no tendrán la presión del mercado exportador. Por lo tanto, creemos que no aumentarán por encima de la inflación.

Asimismo, creemos y esperamos que el Poder Ejecutivo no modificará el tipo de cambio, ya que esa modificación generaría, automáticamente, fuertes aumentos en el precio de los animales, tanto de exportación como de consumo interno, incidiendo de manera directa en el índice de inflación.

Pero, al mismo tiempo, si esta situación se sostiene en el tiempo, la no licuación de pasivos por inflación de muchas empresas pondrá al sector en una crisis semejante a la ocurrida en el comienzo de la convertibilidad, haciendo que para muchas empresas el negocio de la exportación sea inviable.

En febrero de 2024 se faenaron 1,044 millones de cabezas de ganado vacuno. En relación al mes previo se registró una recuperación de 2,9%, al corregir la serie por el número de días laborables. En tanto, en la comparación interanual se observó una caída de 0,8% (-8,6 mil cabezas), que llegó a -5,5% al considerar un día más de faena en 2024. No

obstante ello, cabe señalar que en la perspectiva 'histórica' el nivel de actividad sectorial de febrero pasado se ubicó entre los más altos.

La faena de machos totalizó 550,88 mil cabezas en febrero de 2024, lo que arrojó una contracción de 3,9% anual. En términos absolutos la caída se explicó principalmente por una menor faena de novillitos. Por su parte, la faena de novillos se redujo en 9 mil cabezas en los últimos doce meses. En términos porcentuales, la de novillos descendió 10,5% anual y la de novillitos hizo lo propio en 3,2%.

A la inversa, **la faena de hembras continuó creciendo**. Se faenó un total de 493,1 mil cabezas en febrero, es decir 2,9% más que en igual mes de 2023. Esto se tradujo en un crecimiento de su participación en la faena, la que llegó a 47,2%. Pero, como ya se destacó más arriba, esto se debió en mayor medida al crecimiento de la faena de vacas. Entre febrero de 2023 y febrero de 2024 la faena de vacas creció 4,6% y llegó a 203,9 mil cabezas. Por su parte, la faena de vaquillonas hizo lo propio en 1,7% y totalizó 289,2

La faena de hembras sumó 1,034 millones de cabezas en dos meses y resultó 1,2% mayor a la registrada en el primer bimestre del año pasado. Todo el incremento se explicó por la mayor faena de vacas. En cambio, la faena de vaquillonas descendió 0,4% en el año. Con estos guarismos, la participación de las hembras en el total fue equivalente a 46,9% y superó en 1,5 puntos porcentuales al ratio verificado en enero-febrero de 2023.

En febrero de 2024 se produjo un total de 238 mil toneladas res con hueso equivalentes (tn r/c/h). En términos mensuales se observó una recuperación de 1,9%, corrigiendo la serie por el número de días laborables. En tanto, en relación a febrero de 2023 la producción descendió 5,3%. Cabe destacar que la contracción de la producción se debió a la menor cantidad de cabezas faenadas. Por su parte, el peso promedio en gancho se ubicó en 238 kilos y resultó 0,2% mayor al promedio de febrero de 2023.

La producción de carne sumó 504 mil tn r/c/h en los primeros dos meses del año, cantidad que resultó 3,8% menor a la generada en enero-febrero del año pasado, tomando sólo los días laborables. Puesto en términos absolutos, la cantidad producida de carne vacuna se retrajo en 8,1 mil tn r/c/h entre los períodos considerados.

En el primer bimestre del año la industria frigorífica vacuna produjo un total de 504 mil tn r/c/h de carne. Esto representó una disminución de 8,1 mil tn r/c/h en relación al primer bimestre del año pasado (-3,8% anual, corregido por el número de días laborables).

En tanto, si las exportaciones de carne vacuna se mantuvieron alrededor de las 78 mil tn r/c/h en febrero, como sucedió en los últimos meses, en el acumulado de los primeros dos meses del año se habrían exportado 155,2 mil tn r/c/h y se habría observado un incremento de 17,6% anual. En estos guarismos excluimos los envíos de huesos con carne a China, tal como lo venimos realizando desde el año pasado. **Pero destacamos la cuestión, porque recientemente tomó estado público, cuando la Secretaría de Agricultura anunció la revisión de las series de exportación y, en consecuencia, de consumo aparente.**

Por lo tanto, en enero-febrero de 2024 el consumo aparente de carne vacuna habría sido equivalente a 349,1 mil tn r/c/h y habría experimentado una contracción de 8,2% interanual. Tal como se puede observar en el siguiente gráfico, de esta manera el total del consumo aparente habría retornado al nivel del primer bimestre de 2022.

Y con estos guarismos, el promedio móvil de los últimos doce meses del consumo aparente de carne vacuna se ubicó en 51,7 kg/hab/año en febrero de 2024, ubicándose apenas 0,1% por debajo del promedio correspondiente a febrero de 2023.

En enero de 2024 se exportaron 49.571 toneladas peso producto (tn pp) de carne vacuna, excluyendo las ventas a China de huesos con carne. El volumen exportado fue 2,4% menor al total certificado en diciembre pasado, pero al mismo tiempo fue 13,5% mayor al registrado en enero de 2023. Tal como viene ocurriendo en los últimos meses, la mayor cantidad enviada a China explicó la totalidad del crecimiento de las exportaciones de carne vacuna observado en los últimos doce meses, algo que reflejamos también en la sección N° 1 de este Informe, porque hizo crecer la faena de vacas.

Estas exportaciones resultaron equivalentes a 77,2 mil toneladas res con hueso (tn r/c/h) en el primer mes del año. En términos mensuales se retrajeron 1,1% y en términos interanuales se recuperaron 16,5%.

En lo que respecta a los ingresos por exportaciones de carne vacuna, en enero totalizaron 224,7 millones de dólares y resultaron 11,0% mayores a los generados en enero del año pasado. Esto se explicó por la recuperación de la cantidad exportada, que más que compensó la caída del precio promedio. El precio promedio se ubicó en 4.533 dólares por tn pp (-2,2% anual) y en 2.912 dólares por tn r/c/h (4,7%).

Las exportaciones de carne vacuna a China ascendieron a 37,0 mil tn pp en el primer mes de 2024 (74,6% del total). Se observó una importante recuperación de casi 20% anual, que en términos absolutos equivalió a 6,1 mil tn pp. En tanto, el precio promedio registró una caída de 5,4% anual, ubicándose el promedio en 3.499 dólares por tn pp. De esta forma, la facturación por las ventas a China fue de 129,4 millones de dólares (57,6% del total), superando en 13,4% al total facturado en enero de 2023.

En el segundo mes del año el precio promedio de la hacienda comercializada en Cañuelas llegó a \$ 1.440,7 por kilo vivo. En línea con la aceleración que había exhibido a fin de enero pasado, que destacamos en el Informe anterior, el promedio de febrero quedó ubicado 10,2% por arriba del promedio del mes previo. Por su parte, en la comparación interanual el kilo vivo subió 278,7%, lo que implicó un retroceso de 11,6% real (deflactado por el nivel general del IPIM-INDEC).

El aumento del valor promedio fue producto de la recuperación de los valores de la hacienda más joven, liderado por los novillos, cuyo precio por kilo vivo aumentó 18,7% en el mes. Fue seguido por las categorías novillitos (17,5%), vaquillonas (16,9%) y MEJ (13,5%). En tanto, en promedio las vacas y los toros sólo exhibieron subas de precios de 0,4% y 3,2% mensual, respectivamente. En particular, en el caso de las vacas, las conserva buena e inferior vieron caer sus valores nominales en relación al mes previo, 0,2% y 6,0% en cada caso. Sólo las especiales y regulares mostraron subas moderadas (entre 2,1% y 5,9%).

Entre febrero de 2023 y febrero de 2024 el valor del kilo vivo se multiplicó por 3,8. **En febrero la suba del precio de la hacienda en pie de 10,2% mensual se combinó con un ajuste de la cotización en pesos del dólar oficial de 2,0%, lo que provocó que el valor del kilo vivo en dólares subiera 8,0%, luego de las fuertes bajas registradas en diciembre y enero, llegando a US\$ 1,726.** Asimismo, el precio promedio en dólares libres subió 12,3% en el mes, se ubicó en US\$ 1,226 por kilo vivo y redujo la brecha a 40,8%, el

guarismo más bajo en cuarenta y siete meses (es decir, desde el comienzo mismo de la 'cuarentena' por la Covid-19).

Y al comparar los promedios de febrero de 2023 y febrero de 2024, el precio en dólares oficiales registró una caída de 12,9%, en tanto el precio en dólares libres experimentó una recuperación de 18,6%.

En febrero el nivel general de precios al consumidor del Gran Buenos Aires volvió a desacelerar el ritmo de aumento mensual. Luego de las subas de 25,1% y 19,6% de diciembre y enero, en el segundo mes del año registró un alza de 15,0%. El impacto inicial del fuerte ajuste del tipo de cambio oficial y de la liberación de los precios provocó una profundización de la recesión económica en la cual ya estaba inmersa la economía argentina, lo cual contribuyó a explicar la referida desaceleración de la inflación en lo que va del año.

Nuevamente, es decir al igual que en enero, y sin tener en cuenta las subas de los precios de los productos estacionales, 'carnes y derivados' mostró la menor alza mensual, producto de un aumento de 9,1% mensual del precio promedio de los cortes vacunos y de 11,3% del precio del pollo.

Y en los últimos doce meses el promedio de los precios de los alimentos se cuadruplicó, donde 'carnes y derivados' subió apenas por debajo, acumulando un alza de 288,0%. Ahora bien, los principales cortes vacunos mostraron un aumento promedio de 273,2% anual. Por su parte, el precio de la caja de hamburguesas aumentó 298,3% anual. Y el valor del pollo se incrementó 333,2% en doce meses.

INDICADORES ECONÓMICOS SECTORIALES:**1. FAENA Y PRODUCCIÓN DE CARNE:**

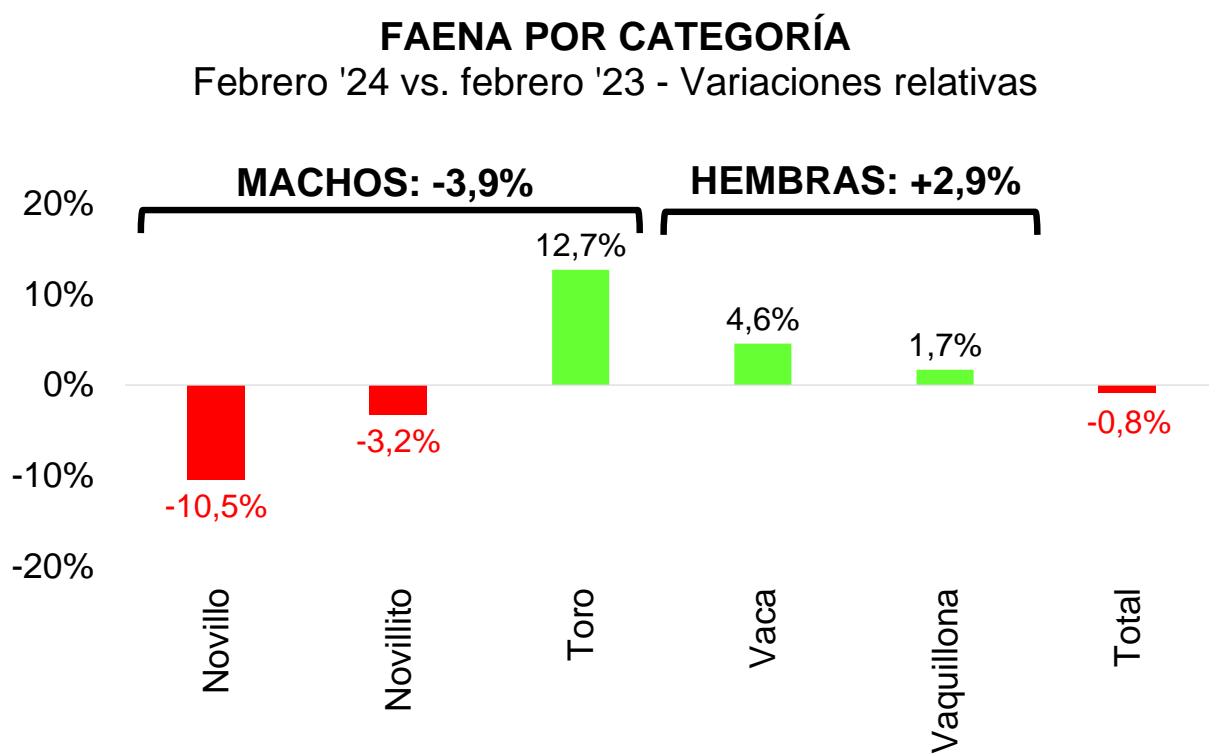
En el segundo mes del año la faena de hacienda vacuna fue de 1,044 millones de cabezas. Cuando se corrige por el número de días laborables, entre enero y febrero de 2024 la actividad de la industria cárnica mostró una leve recuperación, pero se mantuvo por debajo del nivel alcanzado en febrero del año pasado. Por su parte, se observó una mayor participación de las hembras en la faena total, que llegó a 47,2% del total, producto del crecimiento de la faena de vacas, traccionado por los mayores envíos de cortes congelados a China.

En febrero de 2024 se faenaron 1,044 millones de cabezas de ganado vacuno. En relación al mes previo se registró una recuperación de 2,9%, al corregir la serie por el número de días laborables. En tanto, en la comparación interanual se observó una caída de 0,8% (-8,6 mil cabezas), que llegó a -5,5% al considerar un día más de faena en 2024. No obstante ello, cabe señalar que en la perspectiva 'histórica' el nivel de actividad sectorial de febrero pasado se ubicó entre los más altos. Entre los últimos quince febreros ocupó el puesto N° 2 (el récord se alcanzó en febrero del año pasado). En tanto, al extender el período de comparación a los últimos 45 febreros, se ubicó en el puesto N° 14. Y en comparación con el promedio de los febreros de 1980-2023, la actividad fue 4,2% mayor.

La faena de machos totalizó 550,88 mil cabezas en febrero de 2024, lo que arrojó una contracción de 3,9% anual (-22,3 mil cabezas). En términos absolutos la caída se explicó principalmente por una menor faena de novillitos (-15,2 mil cabezas). Por su parte, la faena de novillos se redujo en 9 mil cabezas en los últimos doce meses. En términos porcentuales, la de novillos descendió 10,5% anual y la de novillitos hizo lo propio en 3,2%.

A la inversa, la faena de hembras continuó creciendo. Se faenó un total de 493,1 mil cabezas en febrero, es decir 2,9% más que en igual mes de 2023 (+13,7 mil cabezas). Esto se tradujo en un crecimiento de su participación en la faena total de 1,7 puntos porcentuales, la que llegó a 47,2% y nuevamente se ubicó en cuarto lugar entre los últimos treinta y cinco febreros (tal como había ocurrido en enero pasado). Pero, como ya se destacó más arriba,

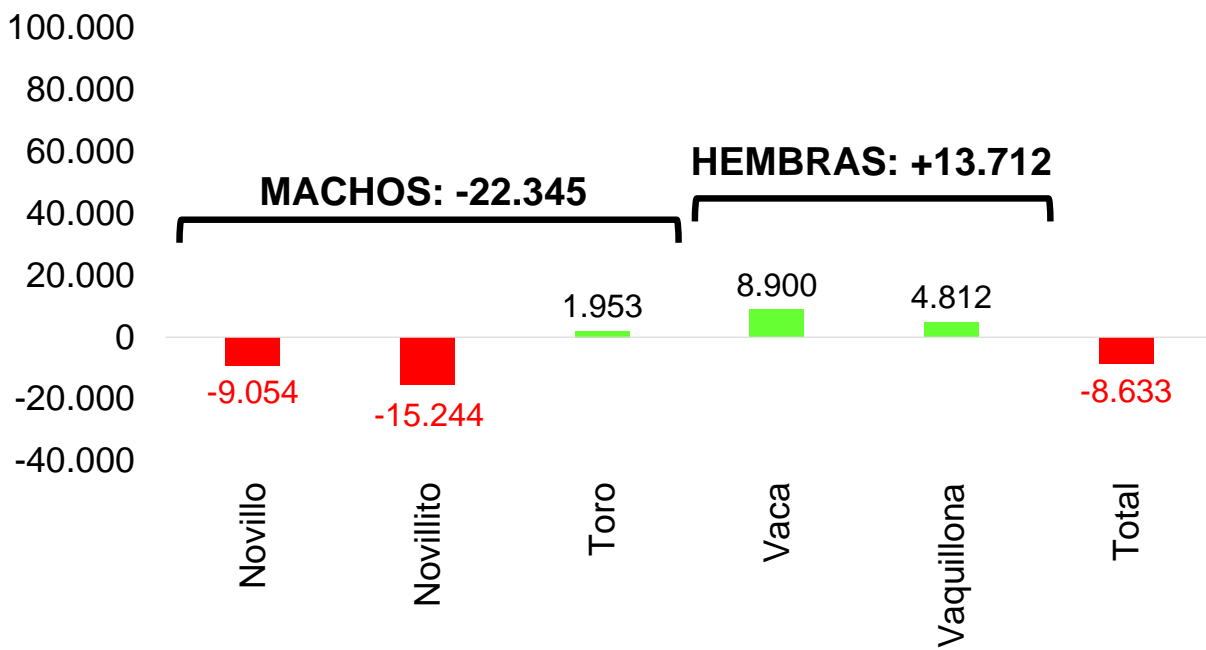
esto se debió en mayor medida al crecimiento de la faena de vacas, traccionada por los mayores envíos de cortes congelados a China. Entre febrero de 2023 y febrero de 2024 la faena de vacas creció 4,6% (+8,9 mil cabezas) y llegó a 203,9 mil cabezas. Por su parte, la faena de vaquillonas hizo lo propio en 1,7% (+4,8 mil cabezas) y totalizó 289,2 mil cabezas.



Fuente: CICCRA, con datos de la sec. de agric., gan. y pesca. * '23/'24 provisorio.

FAENA POR CATEGORÍA

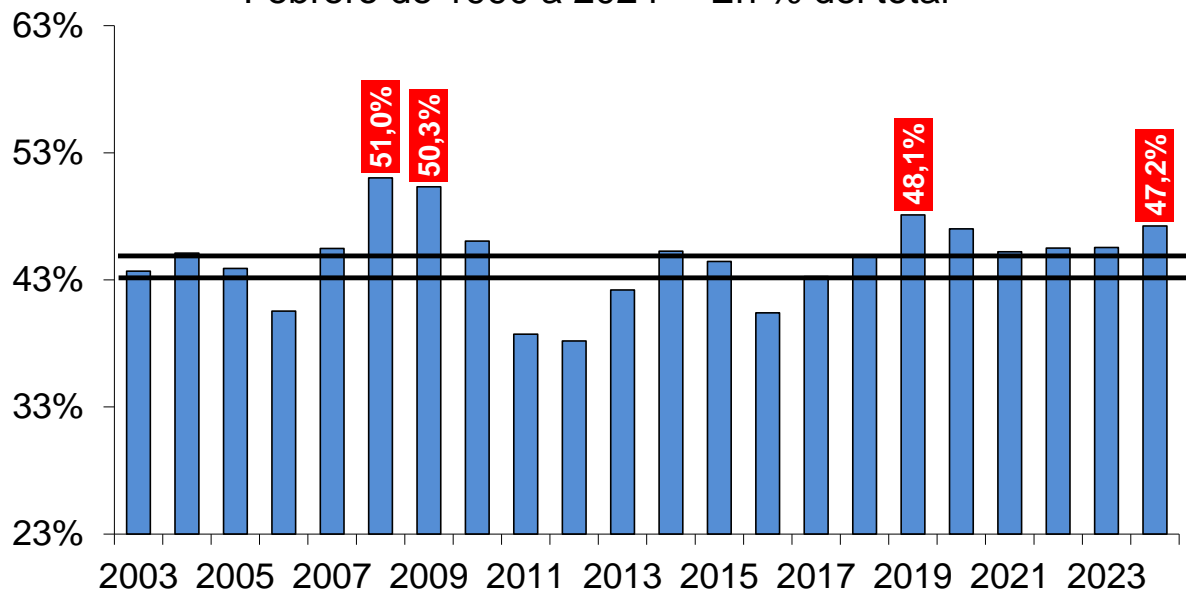
Febrero '24 vs. febrero '23 - Variaciones absolutas



Fuente: CICCRA, con datos de la sec. de agric., gan. y pesca. * '23/'24 provisorio.

EVOLUCIÓN DE LA FAENA DE HEMBRAS

Febrero de 1990 a 2024* - En % del total



Fuente: CICCRA, s/ ONCCA, Minagri y estim. propias. * '23/'24 provisorio.

** Las líneas negras marcan el intervalo crítico considerado necesario para sostener el stock. Si la barra está por arriba implica liquidación. Si está por debajo implica retención de vientres.

En el primer bimestre de 2024 en conjunto 348 establecimientos faenaron un total de 2,2 millones de cabezas de hacienda vacuna, es decir 4,2% menos que en igual bimestre del año pasado (-45,1 mil cabezas), siempre corrigiendo la serie por el número de días laborables. En el caso de los 140 establecimientos que cuentan con habilitación de Senasa, la faena total sumó 1,764 millones de cabezas, concentrando 80,0% de la faena total. En promedio cada uno de estos establecimientos faenó 13.063 cabezas (6,5 mil cabezas por mes/planta equivalente). Y los restantes 213 establecimientos faenaron 440,1 mil cabezas (20,0% del total), es decir 2.066 cabezas por establecimiento (1,0 mil cabezas por mes/planta equivalente).

El total de machos faenados fue de 1,17 millones de cabezas en los primeros dos meses del año, es decir 4,7% inferior al registrado en enero-febrero de 2023 (-57,3 mil cabezas). La caída fue traccionada principalmente por el menor número de novillitos faenados (-39,9 mil cabezas; -3,9%). En tanto, la faena de novillos cayó en 21,2 mil cabezas (-11,6%).

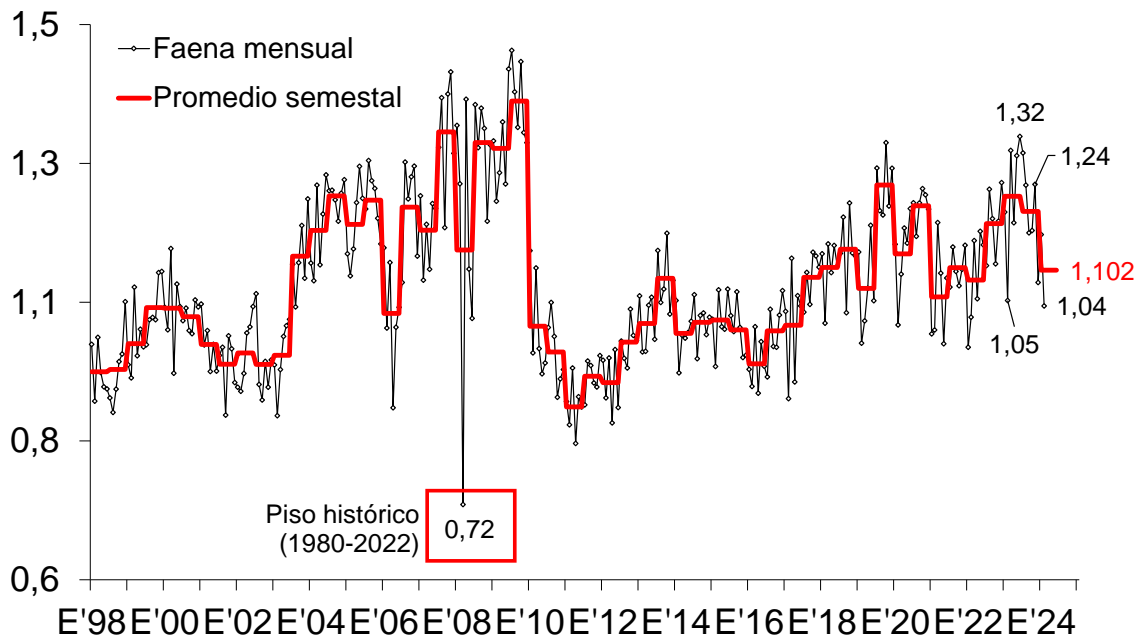
La faena de hembras sumó 1,034 millones de cabezas en dos meses y resultó 1,2% mayor a la registrada en el primer bimestre del año pasado (+12,3 mil cabezas). Todo el incremento se explicó por la mayor faena de vacas (+15,0 mil cabezas; +3,8%). En cambio, la faena de vaquillonas descendió 0,4% en el año (-2,7 mil cabezas). Con estos guarismos, la participación de las hembras en el total fue equivalente a 46,9% y superó en 1,5 puntos porcentuales al ratio verificado en enero-febrero de 2023.

En febrero de 2024 se produjo un total de 238 mil toneladas res con hueso equivalentes (tn r/c/h). En términos mensuales se observó una recuperación de 1,9%, corrigiendo la serie por el número de días laborables. En tanto, en relación a febrero de 2023 la producción descendió 5,3% (-1,5 mil tn r/c/h). Cabe destacar que la contracción de la producción se debió a la menor cantidad de cabezas faenadas. Por su parte, el peso promedio en gancho se ubicó en 238 kilos y resultó 0,2% mayor al promedio de febrero de 2023.

La producción de carne sumó 504 mil tn r/c/h en los primeros dos meses del año, cantidad que resultó 3,8% menor a la generada en enero-febrero del año pasado, tomando sólo los días laborables. Puesto en términos absolutos, la cantidad

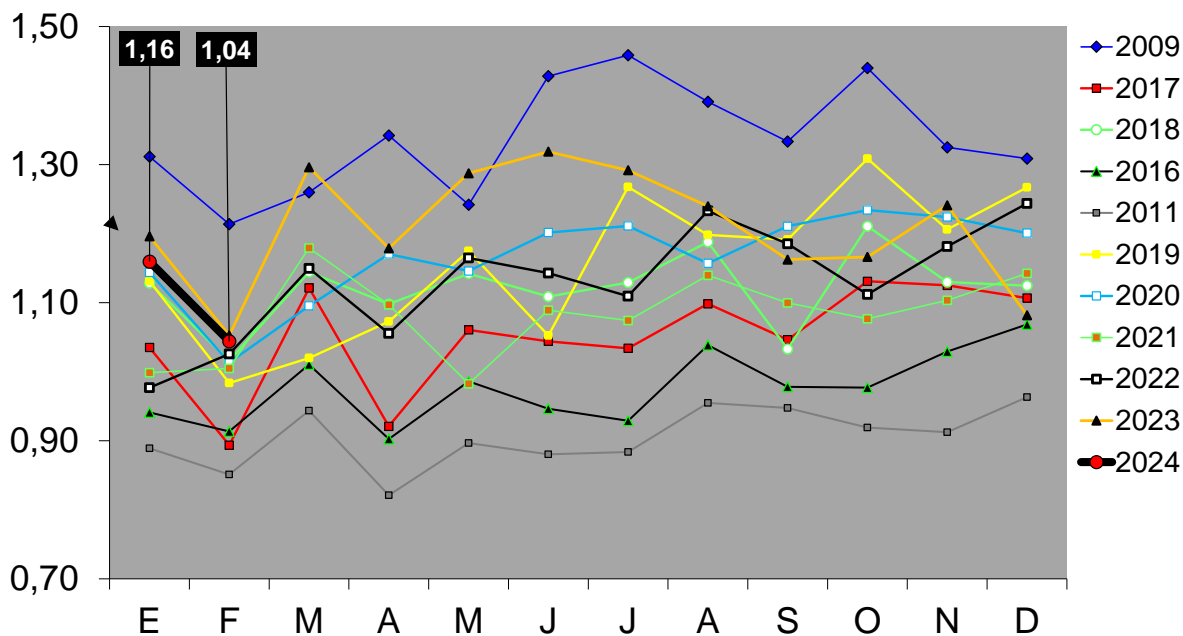
producida de carne vacuna se retrajo en 8,1 mil tn r/c/h entre los períodos considerados.

FAENA DE GANADO VACUNO En millones de cabezas



Fuente: CICCRA, s/ ONCCA, Minagri y estim. propias. * '23/'24 provisorio.

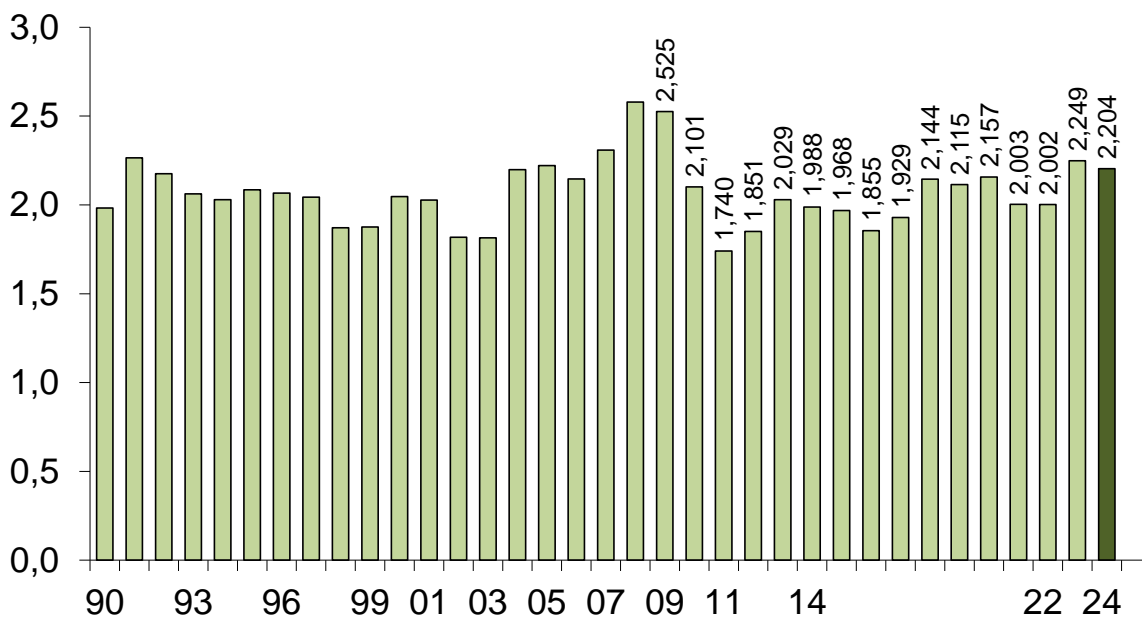
FAENA DE GANADO VACUNO En millones de cabezas



Fuente: CICCRA, s/ ONCCA, Minagri y estim. propias. * '23/'24 provisorio.

FAENA DE HACIENDA VACUNA

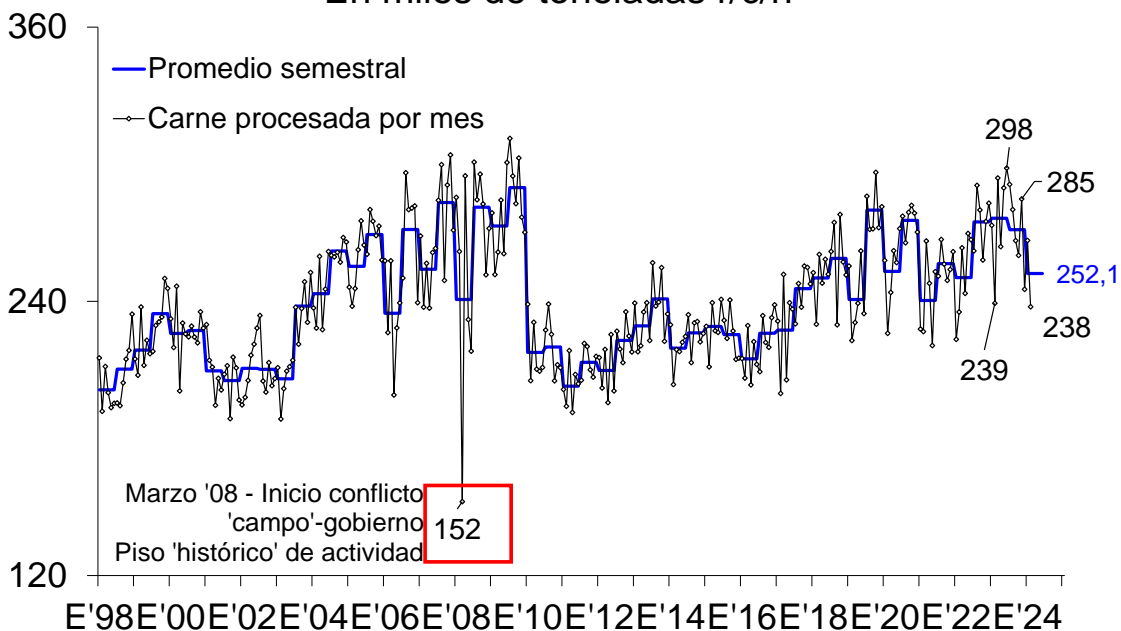
2 meses de 1990-2024* - En millones de cabezas



Fuente: CICCRA, s/ ONCCA, Minagri y estim. propias. * '23/'24 provisorio.

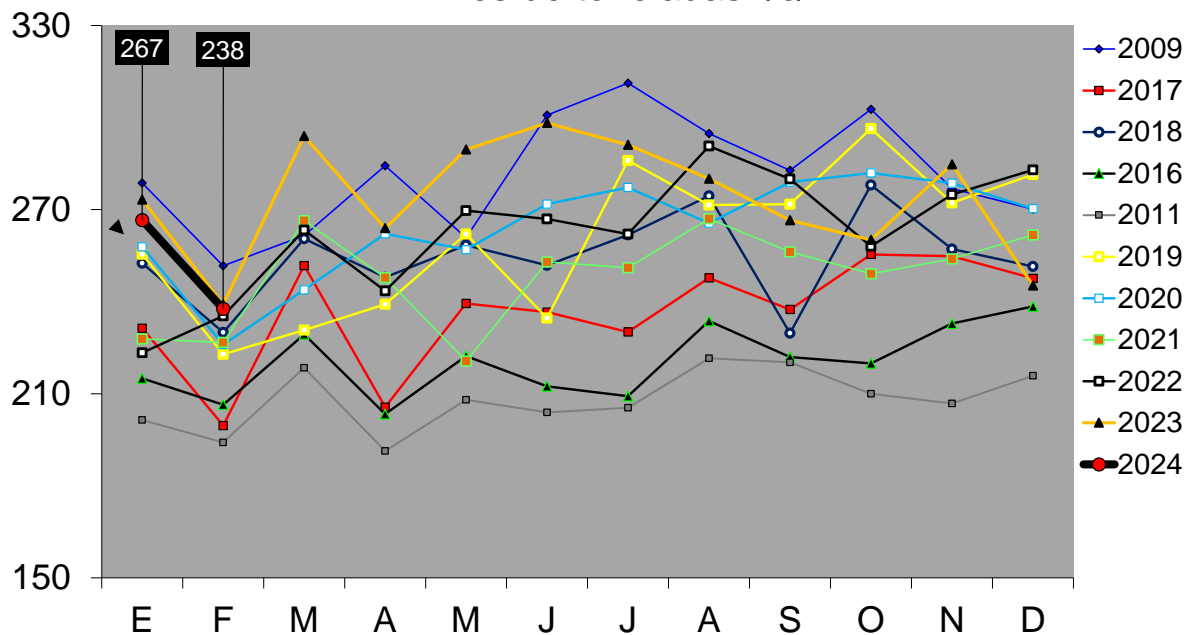
PRODUCCION DE CARNE VACUNA

En miles de toneladas r/c/h



Fuente: CICCRA, s/ ONCCA, Minagri y estim. propias. * '23/'24 provisorio.

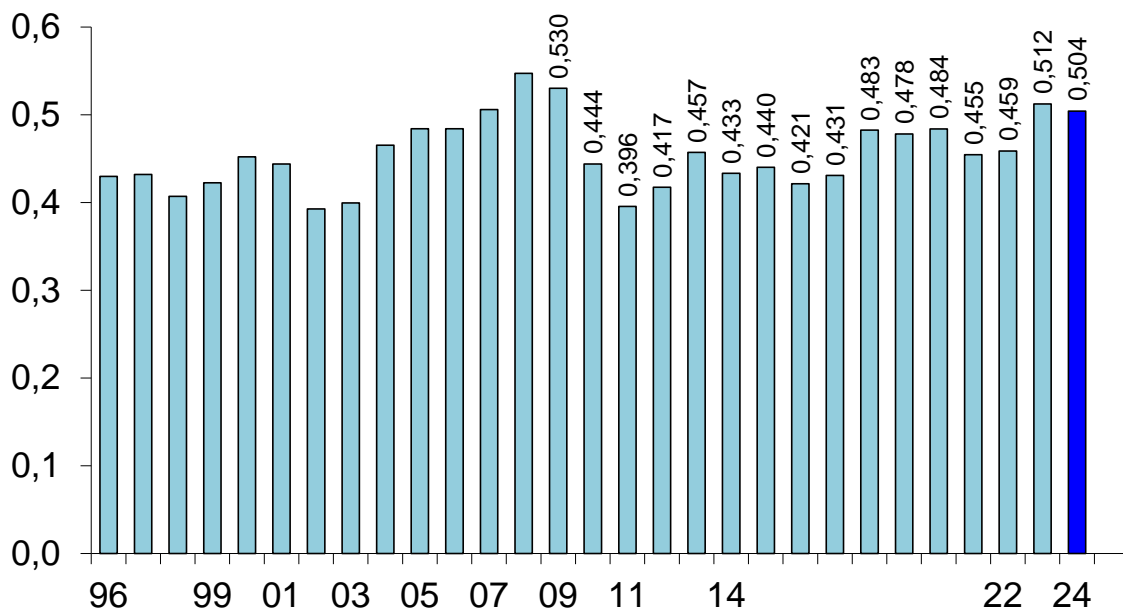
PRODUCCIÓN DE CARNE VACUNA En miles de toneladas r/c/h



Fuente: CICCRA, s/ ONCCA, Minagri y estim. propias. * '23/'24 provisorio.

PRODUCCION DE CARNE VACUNA

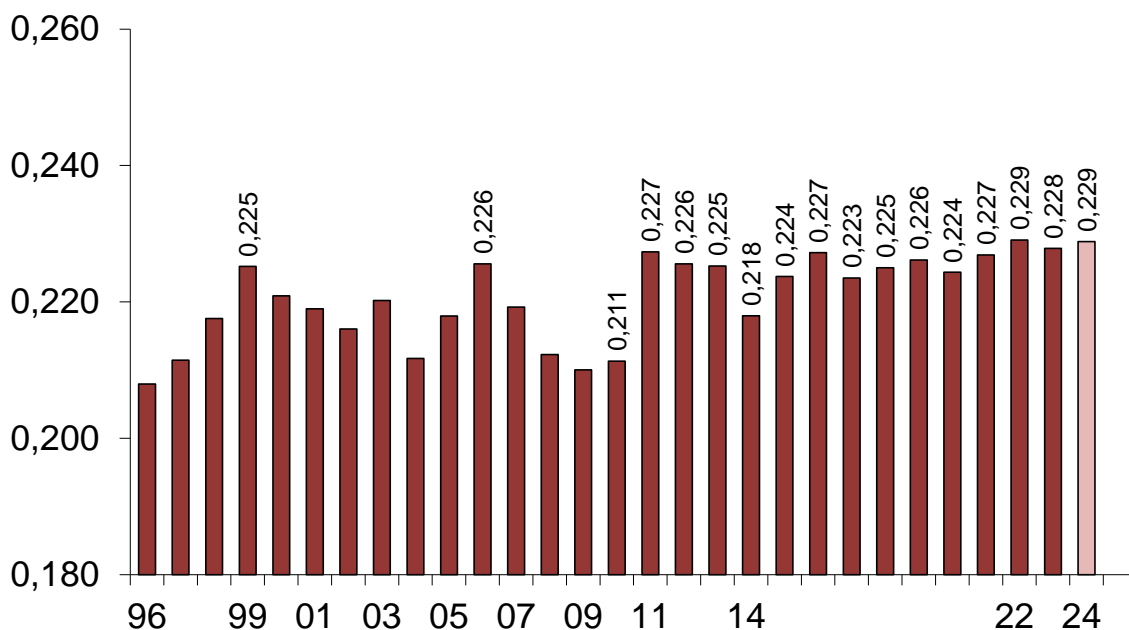
2 meses de 1990 a 2024* - En millones de toneladas r/c/h



Fuente: CICCRA, s/ ONCCA, Minagri y estim. propias. * '23/'24 provisorio.

PESO PROMEDIO DE LA HACIENDA FAENADA

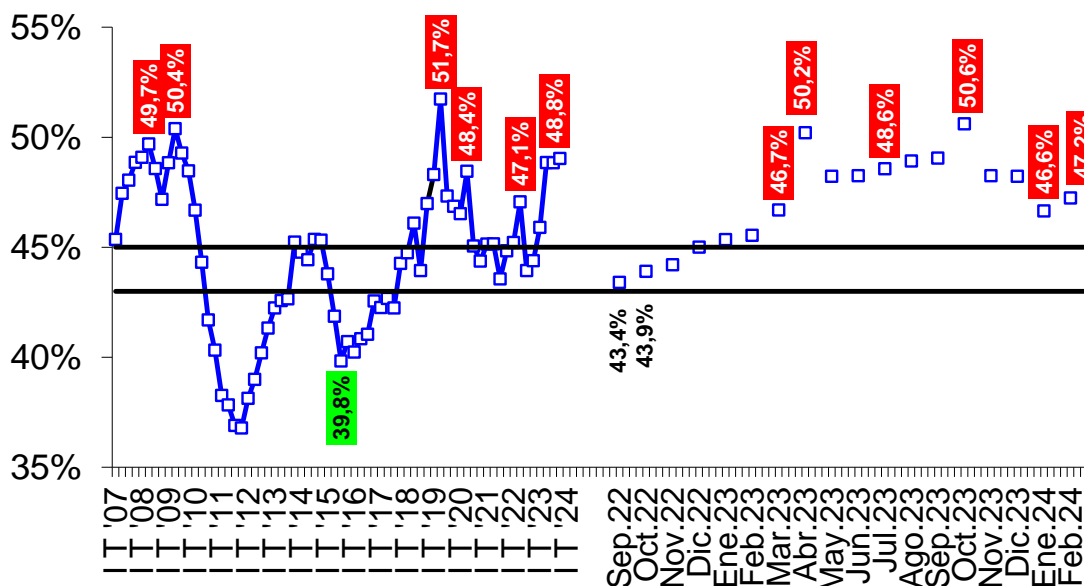
2 meses de 1996 a 2024* - En tn res c/hueso/gancho



Fuente: CICCRA, s/ ONCCA, Minagri y estim. propias. * '23/'24 provisorio.

FAENA DE HEMBRAS

2007-2024 - trimestral y 2022-2024 mensual - En % del total

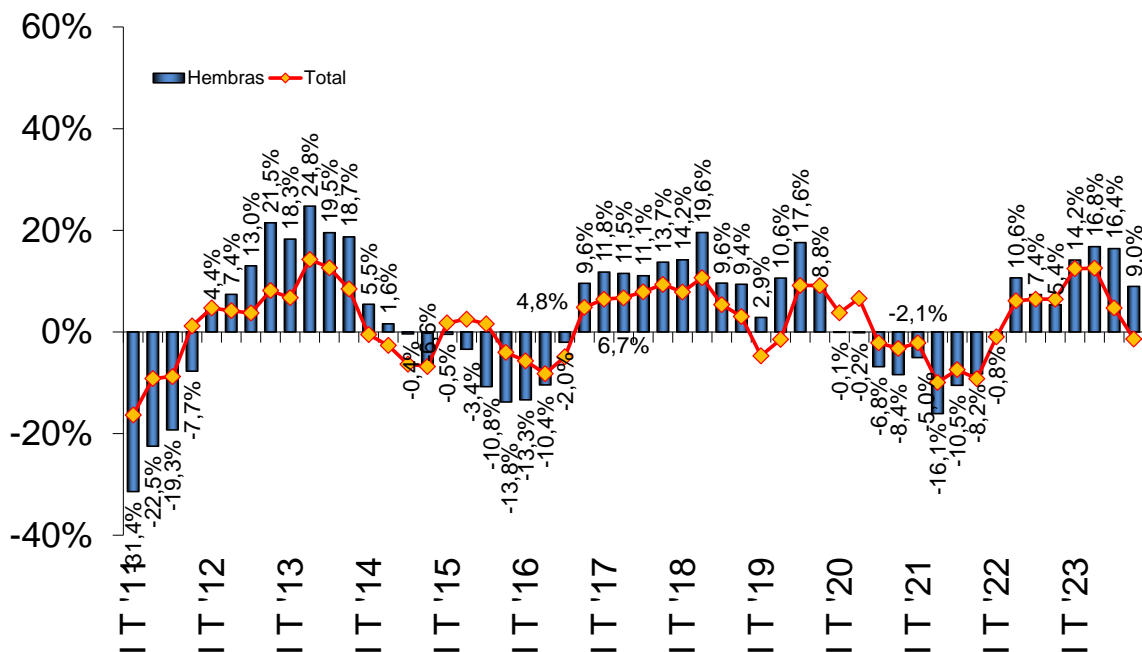


Fuente: CICCRA, s/ ONCCA, Minagri y estim. propias. * '23/'24 provisorio.

Las líneas negras delimitan la banda dentro de la cual el stock de ganado vacuno se mantiene estable. Si la línea azul está por arriba implica liquidación de vientres. Por debajo implica retención de vientres.

FAENA TOTAL Y DE HEMBRAS

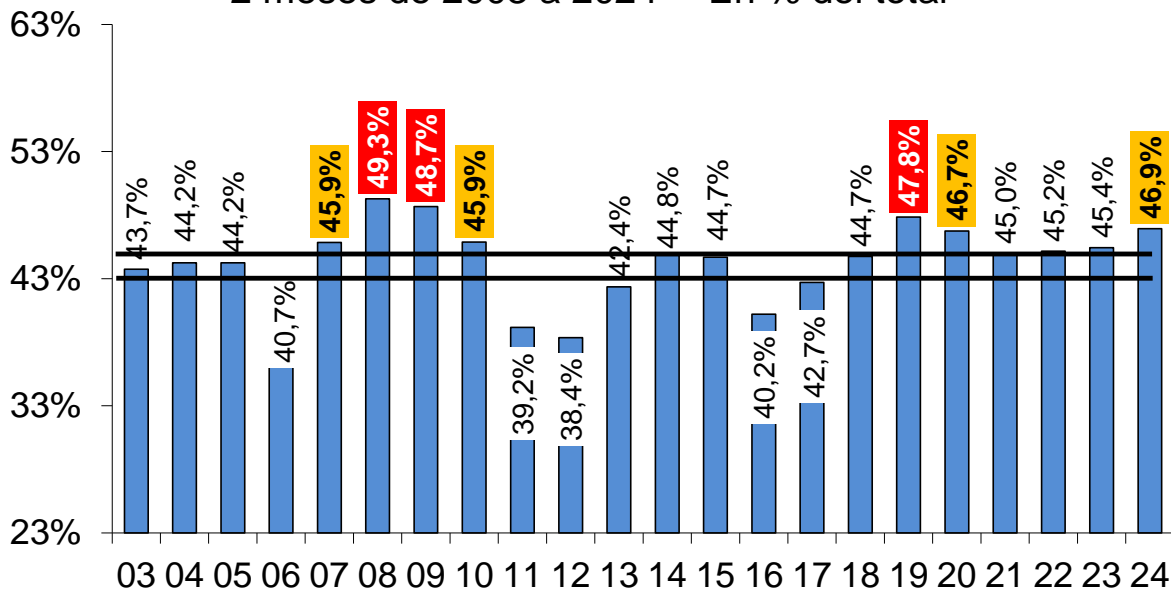
2011-2023* - Var. % respecto a igual período del año anterior



Fuente: CICCRA, s/ ONCCA, Minagri y estim. propias. * '23/'24 provisorio.

EVOLUCIÓN DE LA FAENA DE HEMBRAS

2 meses de 2003 a 2024* - En % del total



Fuente: CICCRA, s/ ONCCA, Minagri y estim. propias. * '23/'24 provisorio.

** Las líneas negras marcan el intervalo crítico considerado necesario para sostener el stock. Si la barra está por arriba implica liquidación. Si está por debajo implica retención de vientres.

2. CONSUMO INTERNO:

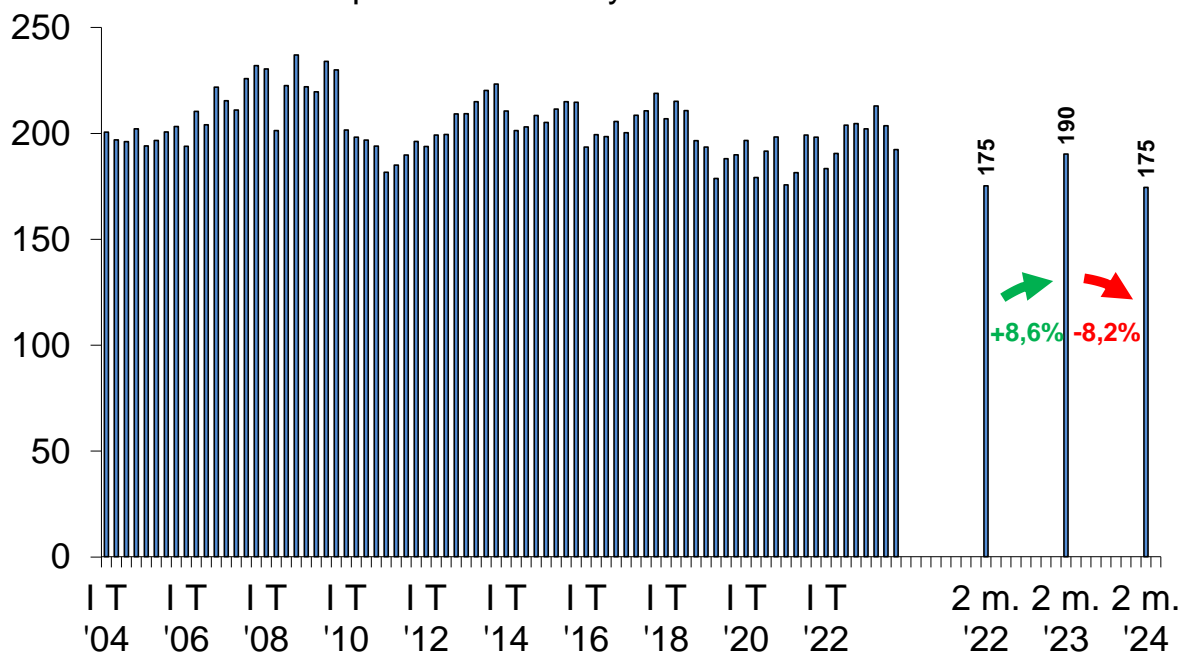
En el primer bimestre del año la industria frigorífica vacuna produjo un total de 504 mil tn r/c/h de carne. Esto representó una disminución de 8,1 mil tn r/c/h en relación al primer bimestre del año pasado (-3,8% anual, corregido por el número de días laborables).

En tanto, si las exportaciones de carne vacuna se mantuvieron alrededor de las 78 mil tn r/c/h en febrero, como sucedió en los últimos meses, en el acumulado de los primeros dos meses del año se habrían exportado 155,2 mil tn r/c/h y se habría observado un incremento de 17,6% anual (+23,2 mil tn r/c/h). En estos guarismos excluimos los envíos de huesos con carne a China, tal como lo venimos realizando desde el año pasado. Pero destacamos la cuestión, porque recientemente tomó estado público, cuando la Secretaría de Agricultura anunció la revisión de las series de exportación y, en consecuencia, de consumo aparente.

Por lo tanto, en enero-febrero de 2024 el consumo aparente de carne vacuna habría sido equivalente a 349,1 mil tn r/c/h y habría experimentado una contracción de 8,2% interanual (-31,4 mil tn r/c/h). Tal como se puede observar en el siguiente gráfico, de esta manera el total del consumo aparente habría retornado al nivel del primer bimestre de 2022.

PRODUCCIÓN DE CARNE VACUNA AL MERCADO INTERNO

Promedio mensual por trim. '04-'23 y 2 m. '22-'24* - En miles de tn r/c/h



Fuente: CICCRA, estimación propia. * '23/'24 provisorio.

OFERTA Y DEMANDA DE CARNE VACUNA						
Período	Producción	Exportación	Consumo total	Consumo per cápita	Exportación	Consumo total
	Tn res c/hueso	Tn res c/hueso	Tn res c/hueso	kg/año	s/faena total	s/faena total
12 meses de...						
2019	3.094.263	843.726	2.250.536	50,7	27,3%	72,7%
2020	3.182.582	885.354	2.297.228	51,2	27,8%	72,2%
2021	2.990.275	726.169	2.264.106	49,9	24,3%	75,7%
2022 *	3.150.851	803.499	2.347.352	51,1	25,5%	74,5%
2023 * **	3.286.131	852.806	2.433.325	52,4	26,0%	74,0%
Var. % '23-'22	4,3%	6,1%	3,7%	2,5%	1,8%	-0,6%
Var. abs. '23-'22	135.280	49.307	85.974	1,28	0,5%	-0,5%
2 m. de...				Pr. móv. 12 m.		
2020	539.330	112.716	426.614	51,0	20,9%	79,1%
2021	498.160	127.445	370.715	49,9	25,6%	74,4%
2022	458.696	108.231	350.465	49,4	23,6%	76,4%
2023 * **	512.391	131.938	380.453	51,7	25,7%	74,3%
2024 * **	504.265	155.169	349.096	51,7	30,8%	69,2%
Var. % '24-'23	-1,6%	17,6%	-8,2%	-0,1%	19,5%	-6,8%
Var. abs. '24-'23	-8.126	23.231	-31.357	-0,0	5,0%	-5,0%

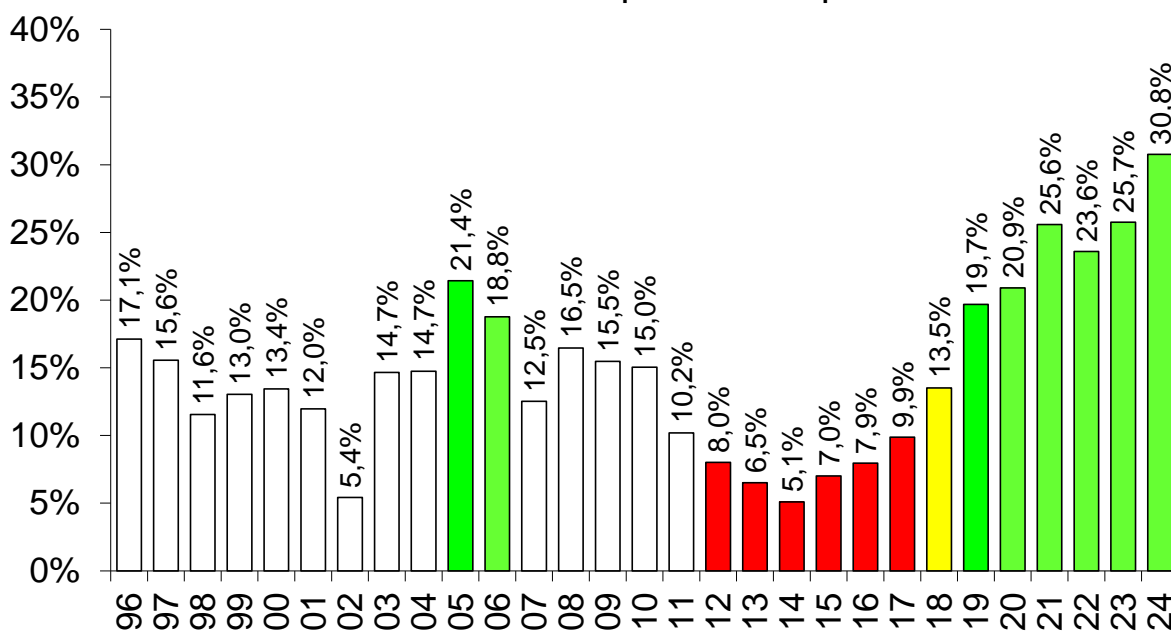
Fuente: CICCRA, con datos de Minagri, Senasa, Indec y estimaciones propias.

1. Exportaciones de carne vacuna. No incluye exportaciones de huesos con carne.

* Provisorios. ** Exportaciones estimadas.

EXPORTACIONES DE CARNE VACUNA

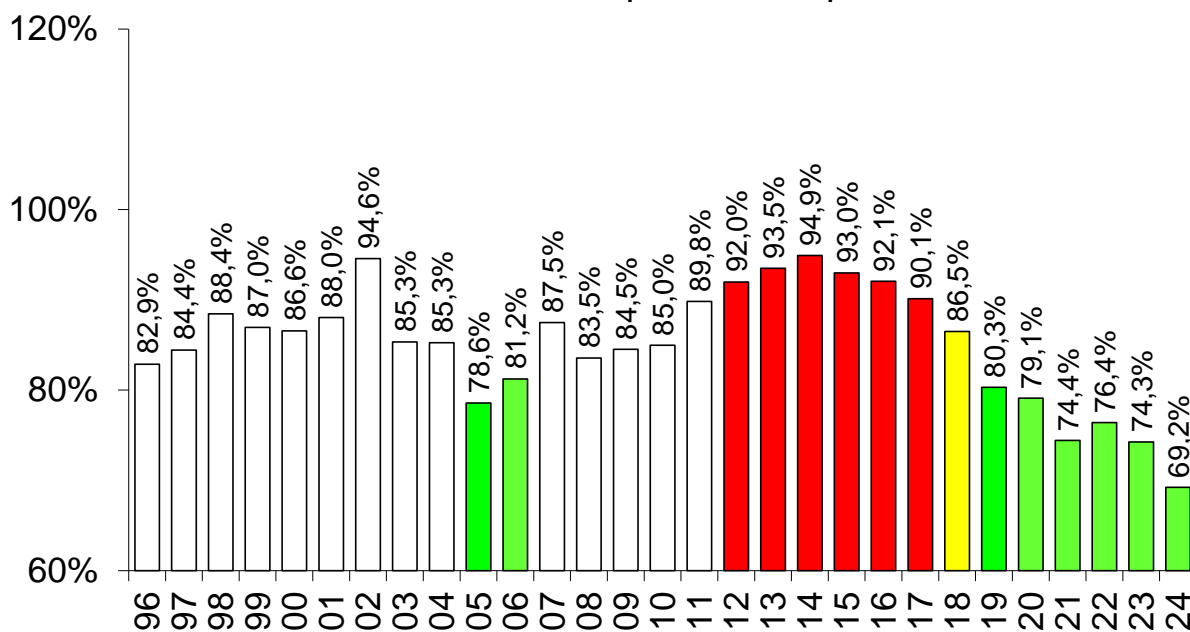
2 meses de 1996 a 2024 - Importancia s/producción total



Fuente: CICCRA, con datos de ONCCA, Minagro y Senasa.

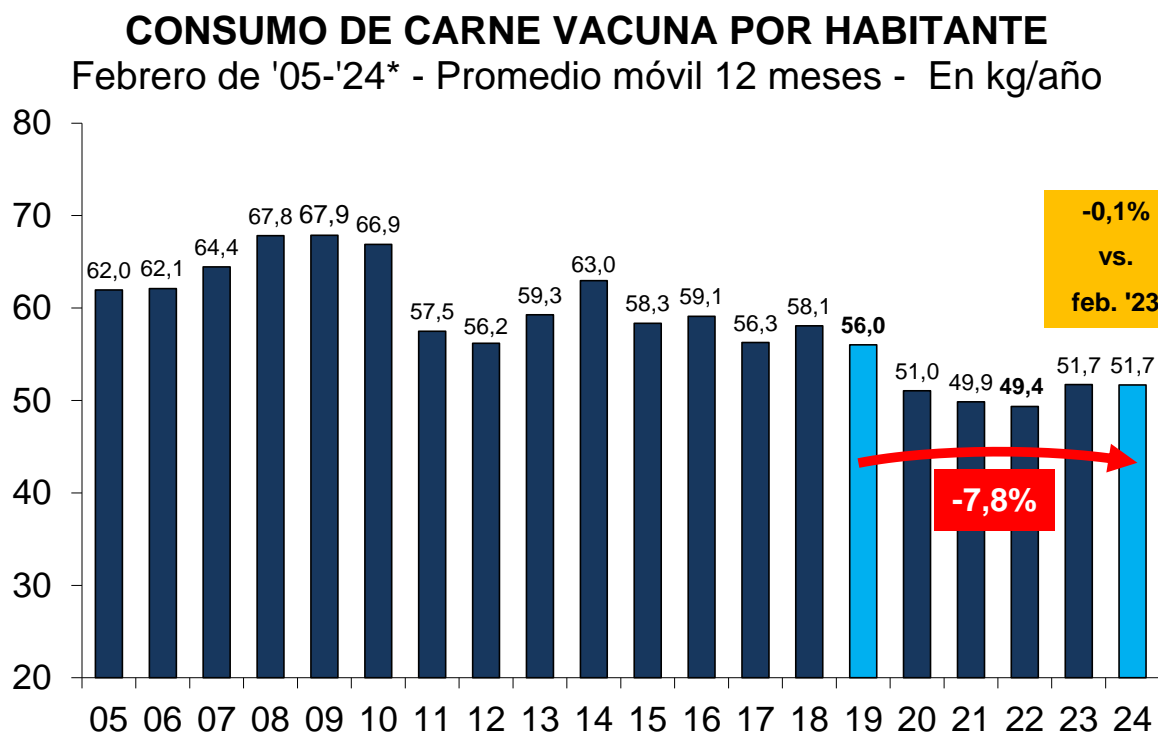
CONSUMO INTERNO DE CARNE VACUNA

2 meses de 1996 a 2024 - Importancia s/producción total



Fuente: CICCRA, con datos de ONCCA, Minagri y Senasa.

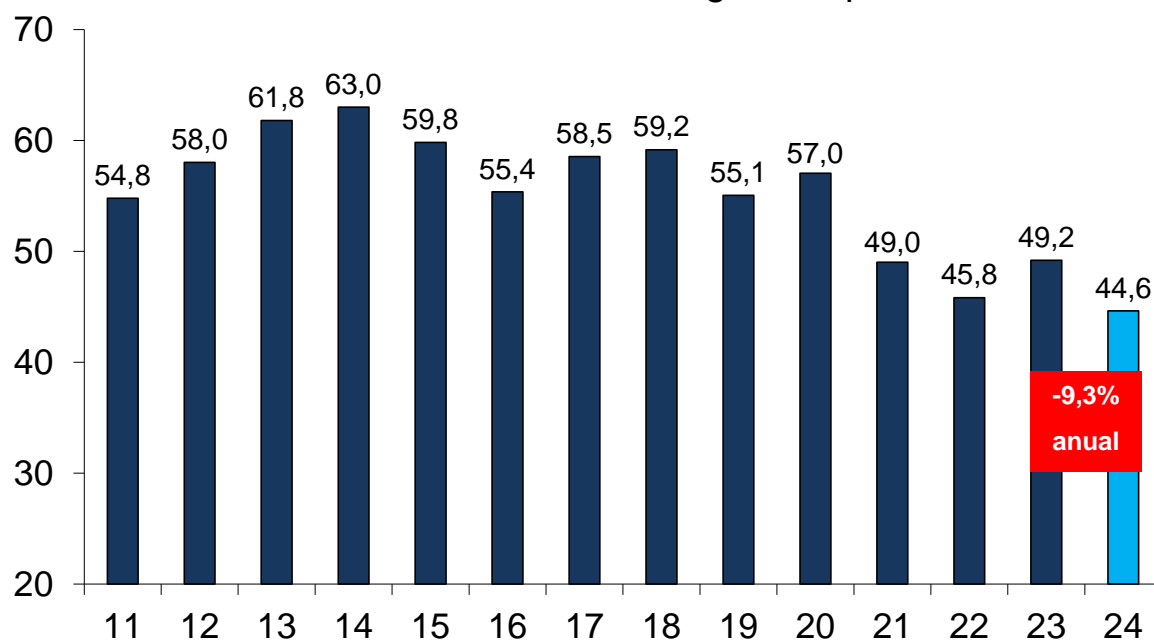
Y con estos guarismos, el promedio móvil de los últimos doce meses del consumo aparente de carne vacuna se ubicó en 51,7 kg/hab/año en febrero de 2024, ubicándose apenas 0,1% por debajo del promedio correspondiente a febrero de 2023.



Fuente: CICCRA, estimación propia. * '23/'24 provisorio.

CONSUMO DE CARNE VACUNA POR HABITANTE

Febrero de '11 a '24* - En kilogramos por año



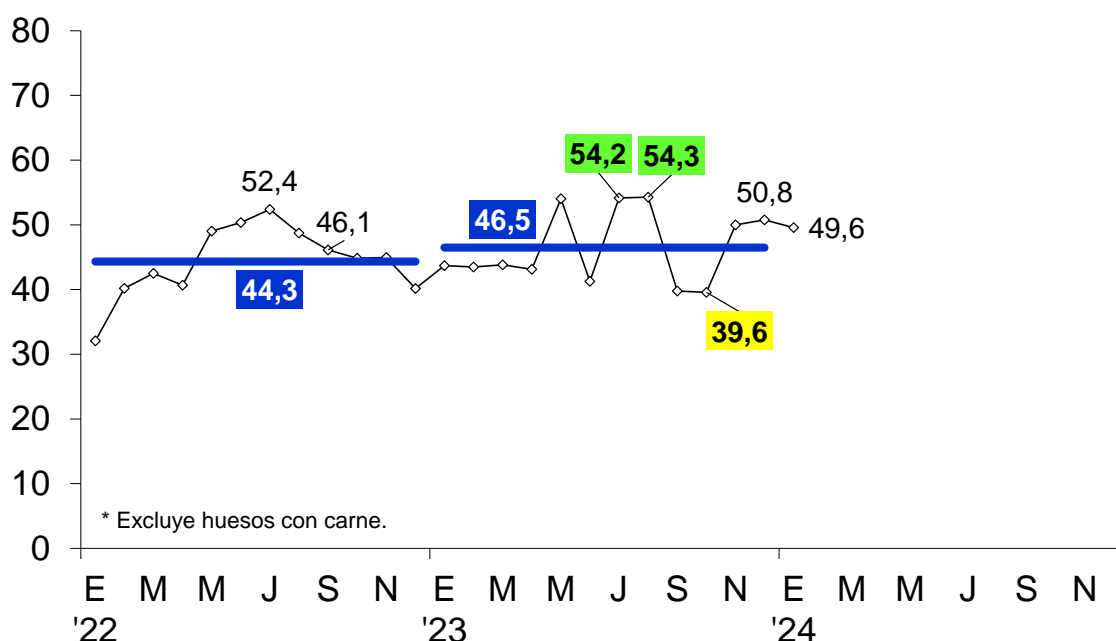
Fuente: CICCRA, estimación propia. * '23/'24 provisorio.

3. EXPORTACIONES DE CARNE VACUNA:

En enero de 2024 se exportaron 49.571 toneladas peso producto (tn pp) de carne vacuna, excluyendo las ventas a China de huesos con carne. El volumen exportado fue 2,4% menor al total certificado en diciembre pasado (-1.194,1 tn pp), pero al mismo tiempo fue 13,5% mayor al registrado en enero de 2023 (+5.886,9 tn pp). Tal como viene ocurriendo en los últimos meses, la mayor cantidad enviada a China explicó la totalidad del crecimiento de las exportaciones de carne vacuna observado en los últimos doce meses, algo que reflejamos también en la sección N° 1 de este Informe, porque hizo crecer la faena de vacas.

EXPORTACIONES DE CARNE VACUNA *

Enero '22 - enero '24 - Miles de toneladas peso producto



Fuente: CICCRA, con datos de ONCCA-SENASA (hasta '17), INDEC (desde '18) y SAGyP.

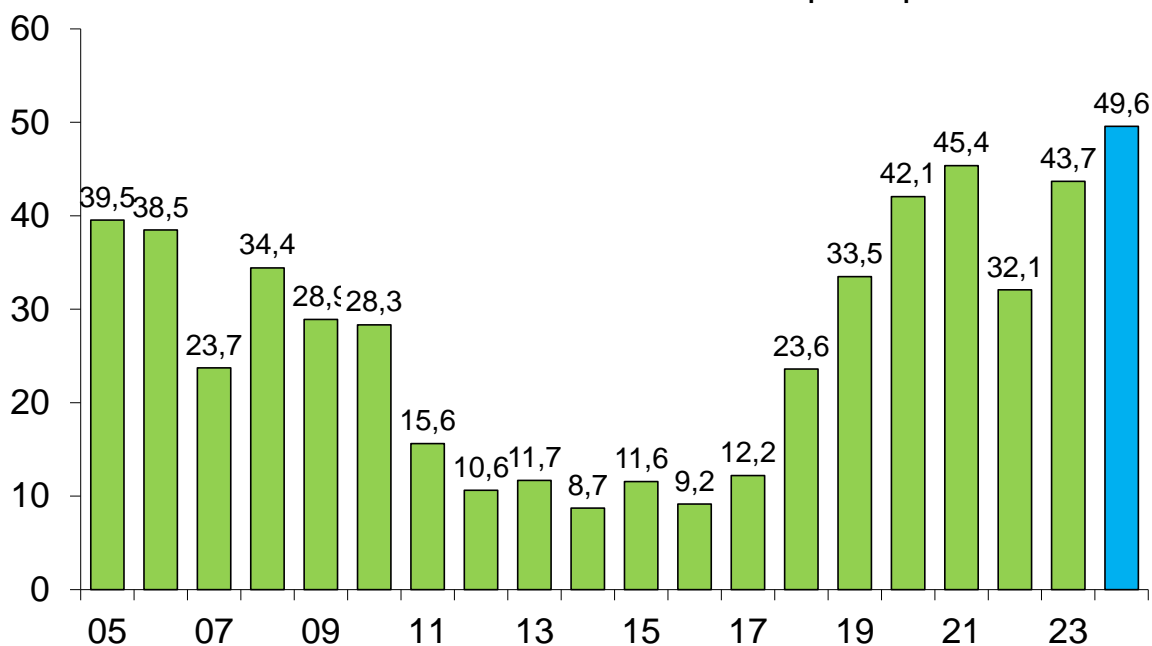
Estas exportaciones resultaron equivalentes a 77,2 mil toneladas res con hueso (tn r/c/h) en el primer mes del año. En términos mensuales se retrajeron 1,1% (-880,1 tn r/c/h) y en términos interanuales se recuperaron 16,5% más elevado (+10,9 mil tn r/c/h).

En lo que respecta a los ingresos por exportaciones de carne vacuna, en enero totalizaron 224,7 millones de dólares y resultaron 11,0% mayores a los generados en enero del año pasado (+22,2 millones de dólares). Esto se explicó por la recuperación de la

cantidad exportada, que más que compensó la caída del precio promedio. El precio promedio se ubicó en 4.533 dólares por tn pp (-2,2% anual) y en 2.912 dólares por tn r/c/h (4,7%).

EXPORTACIONES DE CARNE VACUNA

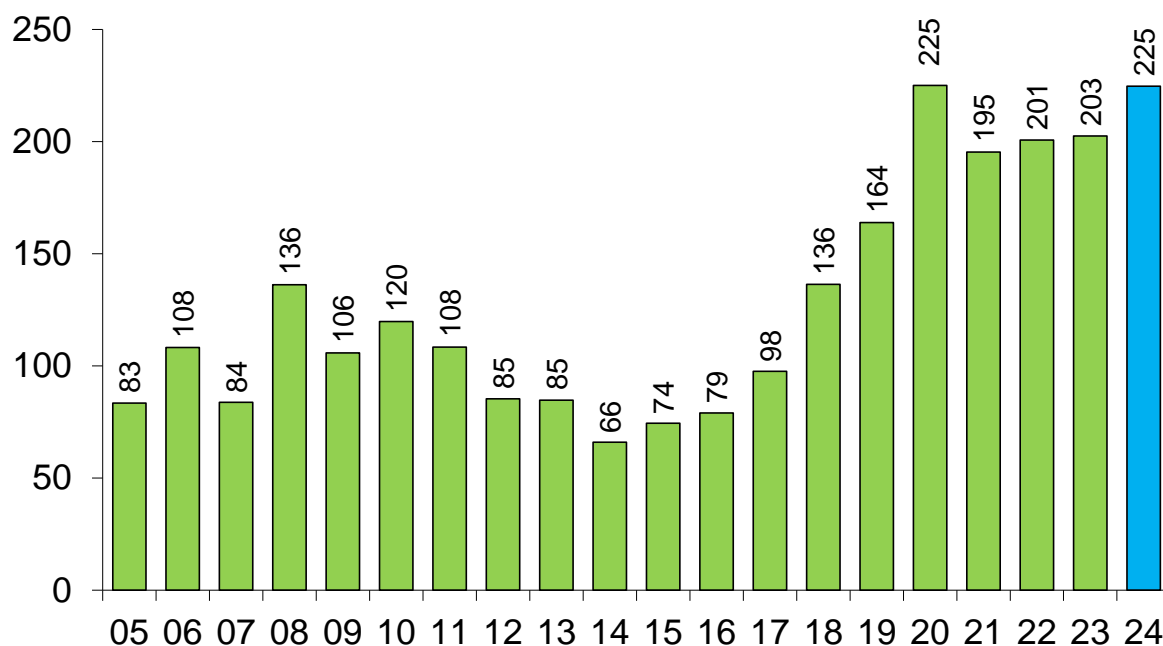
Enero de '05-'24 - En miles de toneladas peso producto



Fuente: CICCRA, con datos de ONCCA-SENASA (hasta '17), INDEC (desde '18) y SAGyP.

EXPORTACIONES DE CARNE VACUNA

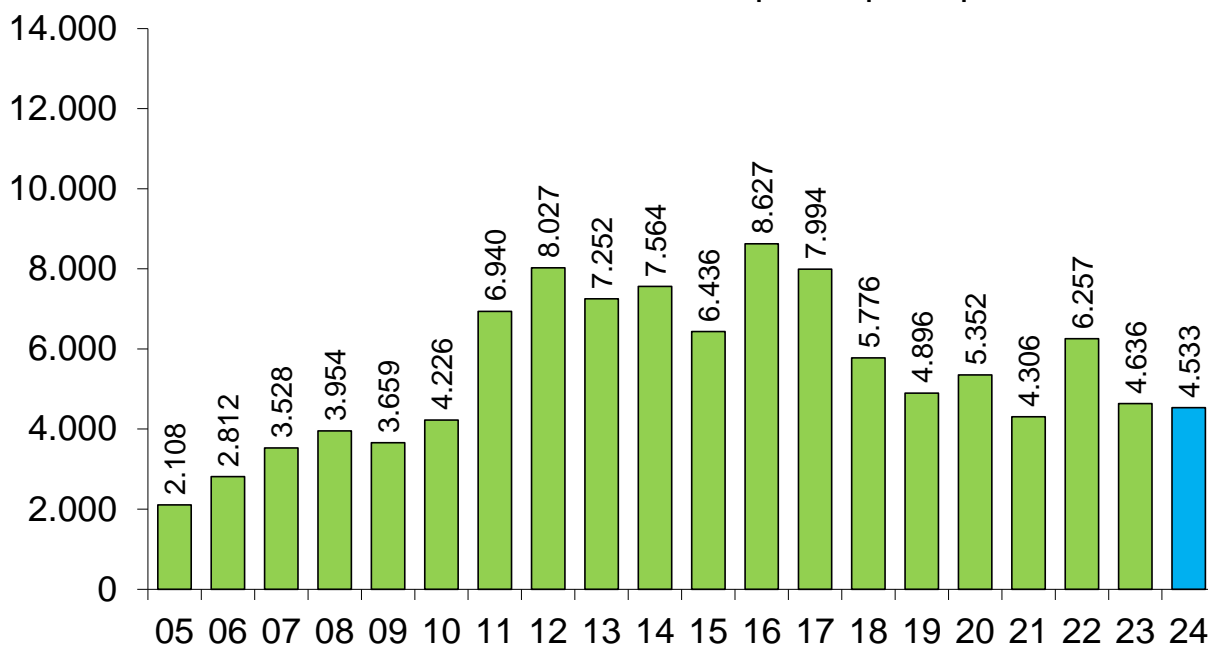
1 mes de '05-'24 - En miles de dólares corrientes



Fuente: CICCRA, con datos de ONCCA-SENASA (hasta '17), INDEC (desde '18) y SAGyP.

EXPORTACIONES DE CARNE VACUNA

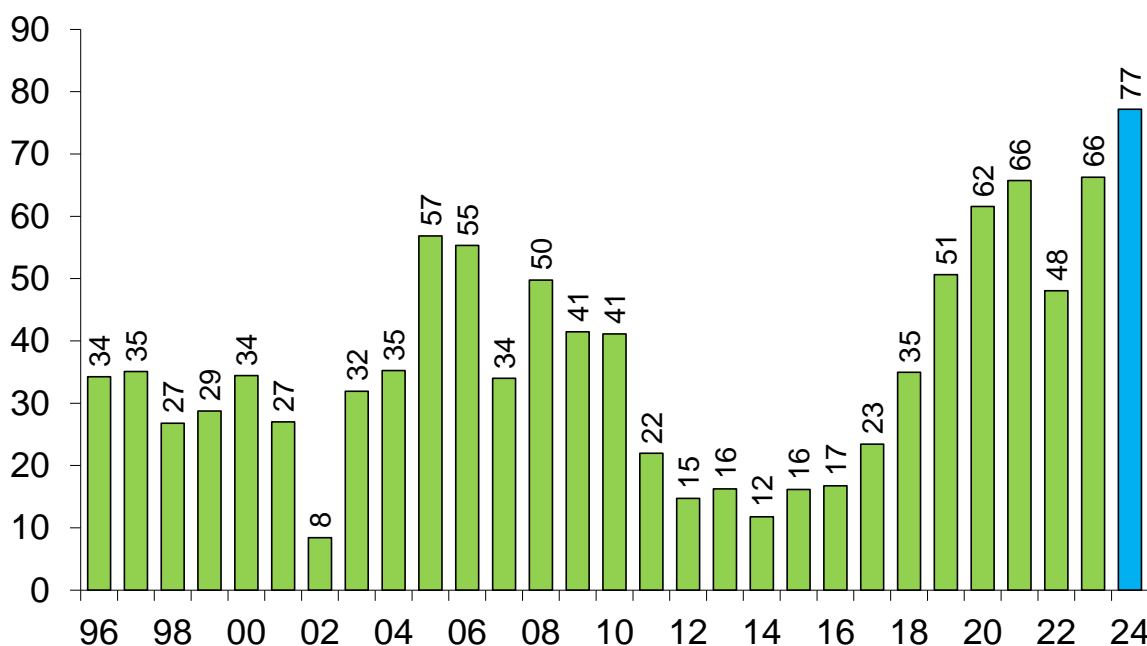
1 mes de '05-'24 - Dólares corrientes por tn peso producto



Fuente: CICCRA, con datos de ONCCA-SENASA (hasta '17), INDEC (desde '18) y SAGyP.

EXPORTACIONES DE CARNE VACUNA

1 mes de '96-'24* - En miles de toneladas res con hueso



Fuente: CICCRA, con datos de ONCCA-SENASA (hasta '17), INDEC (desde '18) y SAGyP.

Las exportaciones de carne vacuna a China ascendieron a 37,0 mil tn pp en el primer mes de 2024 (74,6% del total). Se observó una importante recuperación de casi 20% anual, que en términos absolutos equivalió a 6,1 mil tn pp. En tanto, el precio promedio registró una caída de 5,4% anual, ubicándose el promedio en 3.499 dólares por tn pp. De esta forma, la facturación por las ventas a China fue de 129,4 millones de dólares (57,6% del total), superando en 13,4% al total facturado en enero de 2023.

En enero se exportaron a Israel 3.729 tn pp de carne vacuna (7,5% del total), es decir 4,3% menos que un año atrás, a un precio promedio de 5.725 dólares por tn pp (-9,7% anual). Todo esto generó ingresos por 21,3 millones de dólares (9,5% del total), los que resultaron 13,5% menores a los de enero del año pasado.

Alemania se mantuvo como tercer destino en importancia, con una cantidad adquirida que subió a 1,94 mil tn pp (3,9% del total; +3,9% anual). Al mismo tiempo, el precio promedio mejoró 17,5% anual y se ubicó en 10.060 dólares por tn pp. En consecuencia, los ingresos fueron equivalentes a 19,5 millones de dólares (8,7% del total) y resultaron 22,0% mayores a los del comienzo de 2023.

A Chile se exportaron 1.862 tn pp de carne vacuna en enero del corriente año (3,8% del total), lo que representó una baja de 8,1% anual. Pero, el precio promedio mejoró 8,9% anual (7.222 dólares por tn pp). De esta manera, los ingresos por ventas se mantuvieron en el nivel de enero de 2023 (13,4 millones de dólares; 6,0% del total).

Las ventas de carne vacuna a EE.UU. equivalieron a 1,37 mil tn pp (2,8% del total; +18,6 anual). El precio promedio de estas ventas subió 14,6% anual y se ubicó en 6.403 dólares por tn pp. Entonces, la facturación sumó 8,77 millones de dólares (3,9% del total) y quedó 27,8% por debajo del total ingresado en enero de 2023.

A los Países Bajos se vendieron 931 tn pp de carne vacuna en el primer mes del año, es decir 23,4% menos que en 2023 (1,9% del total). El precio promedio registró una importante recuperación en la comparación interanual (31,8%), hasta ubicarse en 10.619 dólares por tn pp. En consecuencia, ingresaron 9,89 millones de dólares, es decir 0,9% más que un año atrás (4,4% del total).

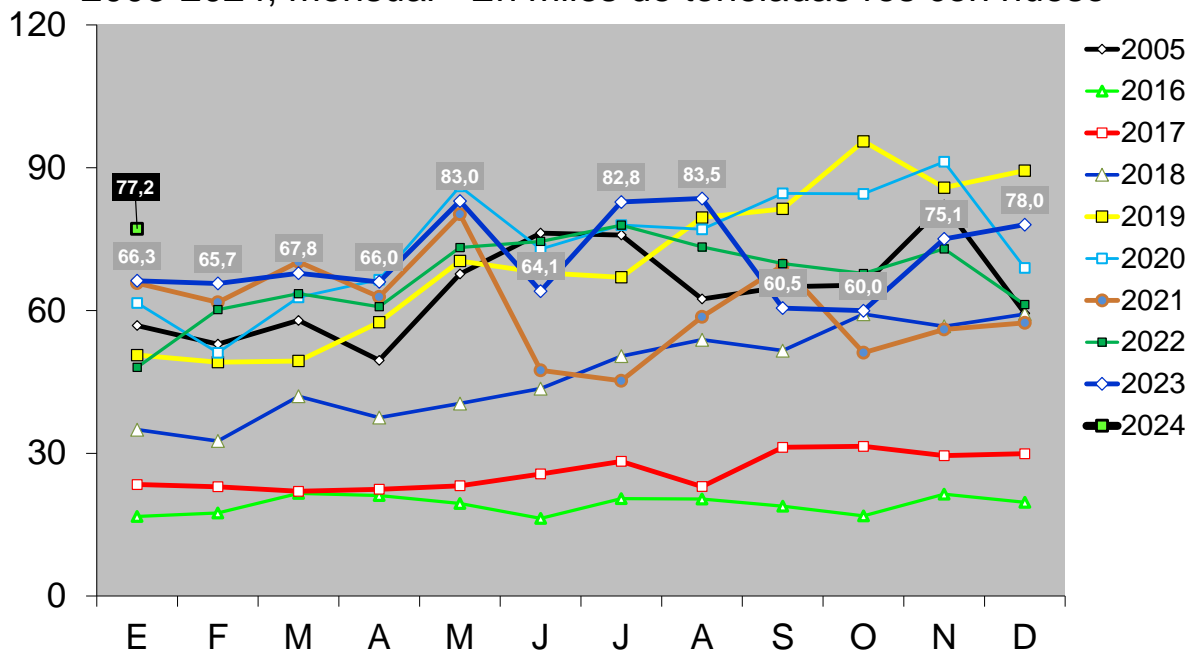
A Brasil se exportaron 662 tn pp de carne vacuna en enero (1,3% del total; +75,7% anual). Y el precio promedio mejoró 16,2% anual (10.642 dólares por tn pp). Esto hizo que los ingresos se duplicaran y totalizaran 7,1 millones de dólares (3,1% del total).

Las exportaciones de carne vacuna a Italia sumaron 353 tn pp de carne vacuna en el período analizado (0,7% del total; +15,8% anual), por un valor total de 3,78 millones de dólares (+43,7% anual; 1,7% del total). El precio promedio fue de 10.713 dólares por tn pp (+24,1% anual).

En tanto, los envíos a España equivalieron a 127 tn pp de carne vacuna en enero de 2024 (0,26% del total; +50,8% anual). Y el precio promedio subió 19,9% anual, hasta ubicarse en 9.790 dólares por tn pp. De esta forma, la facturación sumó 1,24 millones de dólares y resultó 80,8% mayor a la de un año atrás (0,55% del total).

EXPORTACIONES DE CARNE VACUNA

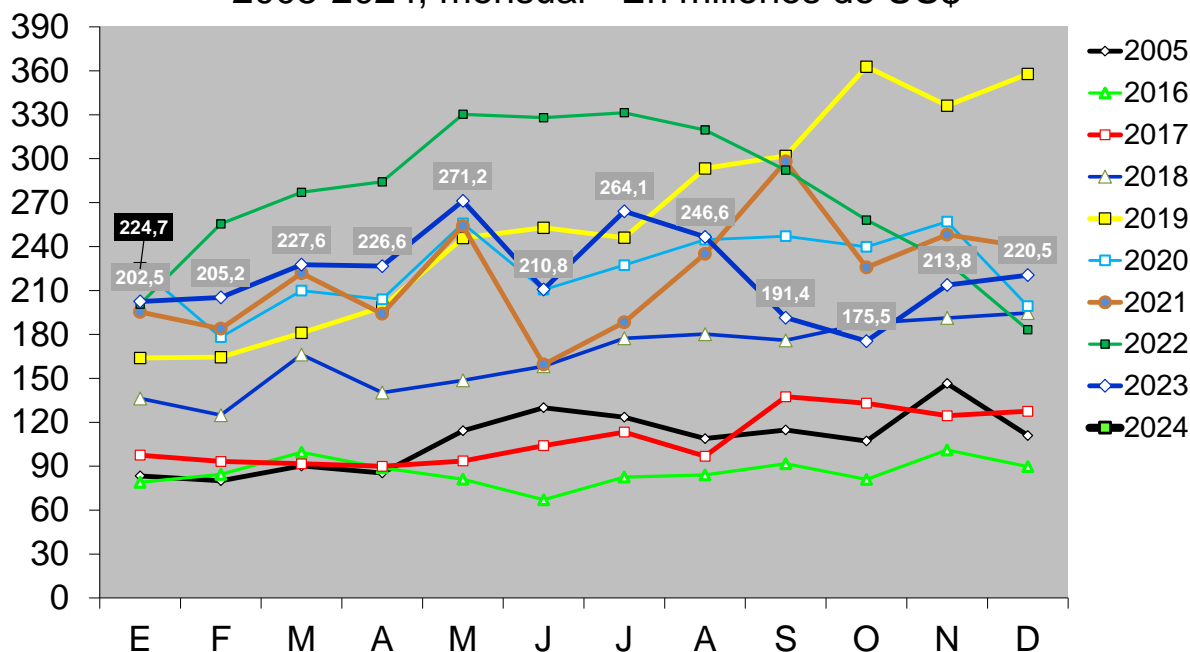
2005-2024, mensual - En miles de toneladas res con hueso



Fuente: CICCRA, con datos de ONCCA-SENASA (hasta '17), INDEC (desde '18) y SAGyP.

EXPORTACIONES DE CARNE VACUNA

2005-2024, mensual - En millones de US\$



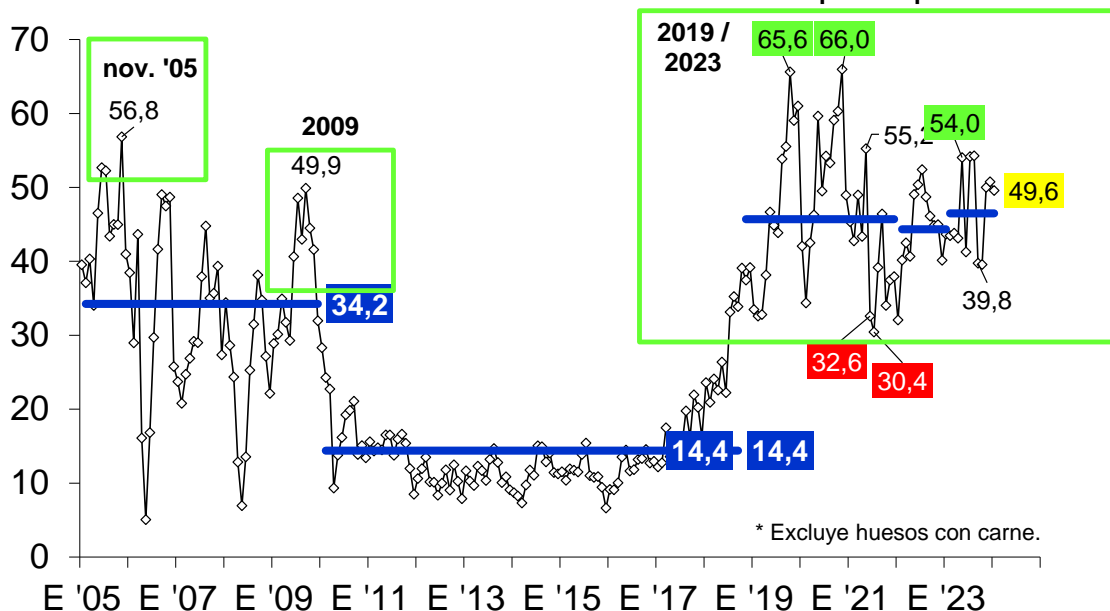
Fuente: CICCRA, con datos de ONCCA-SENASA (hasta '17), INDEC (desde '18) y SAGyP.

PRECIO PROMEDIO DE EXPORTACIONES DE CARNE VACUNA 2005-2024, mensual - En US\$ por tn res con hueso



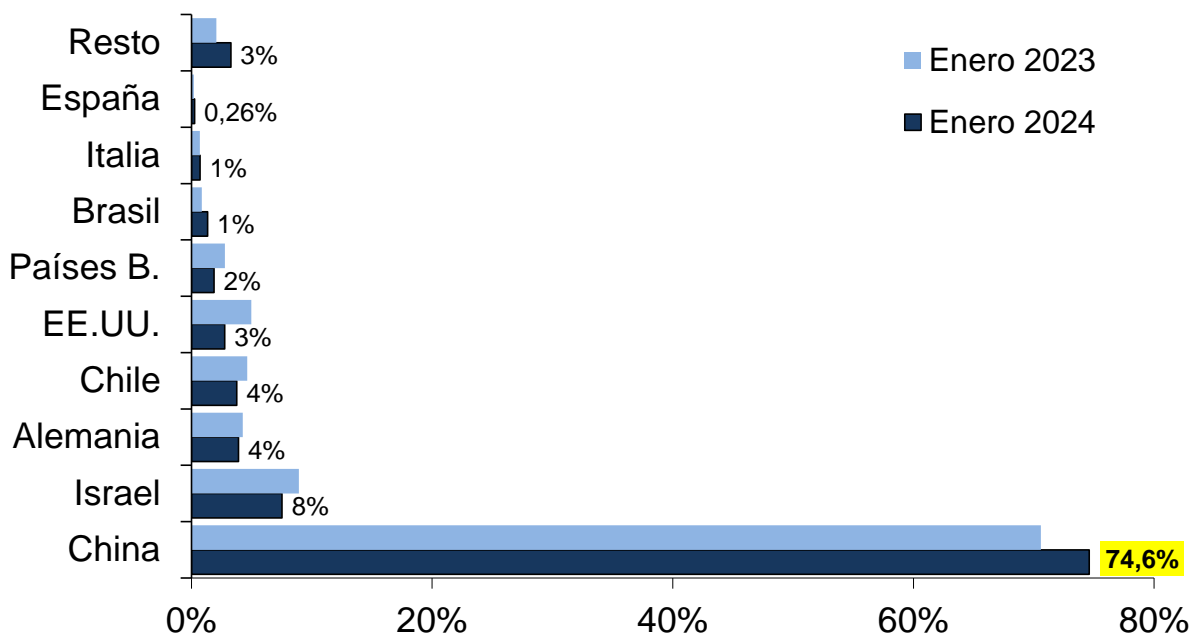
Fuente: CICCRA, con datos de ONCCA-SENASA (hasta '17), INDEC (desde '18) y SAGyP.

EXPORTACIONES DE CARNE VACUNA * Enero '05 - enero '24 - Miles de toneladas peso producto



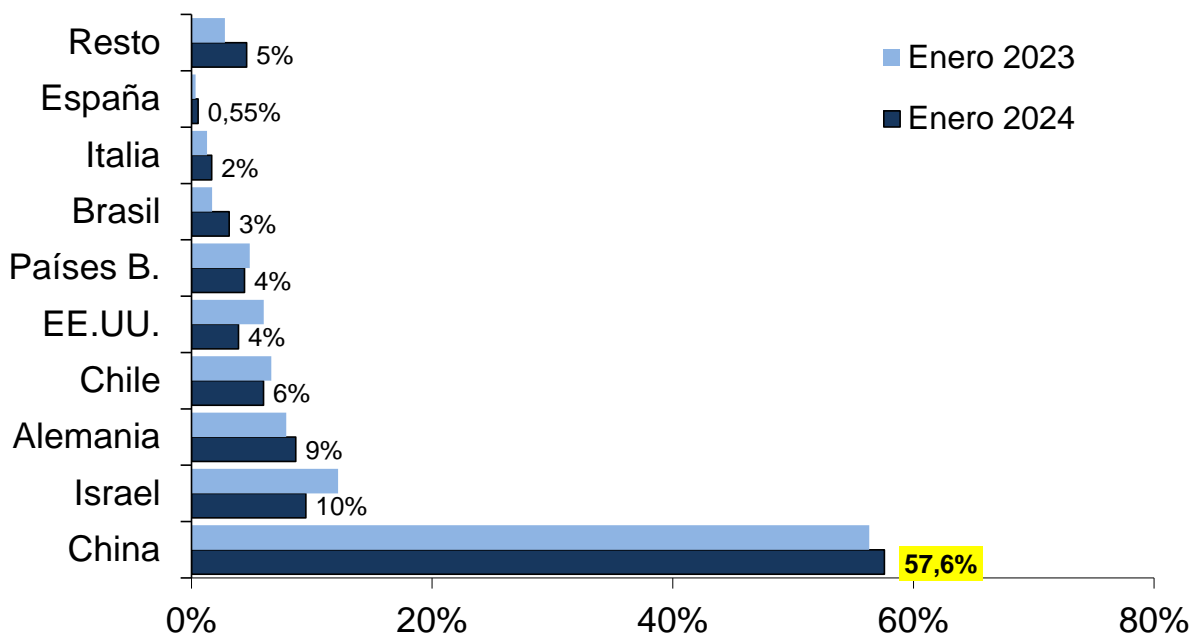
Fuente: CICCRA, con datos de ONCCA-SENASA (hasta '17), INDEC (desde '18) y SAGyP.

EXPO DE CARNE VACUNA POR DESTINOS Enero de 2023 y 2024 - Distribución % del volumen



Fuente: CICCRA, con datos de INDEC.

EXPO DE CARNE VACUNA POR DESTINOS Enero de 2023 y 2024 - Distribución % del valor

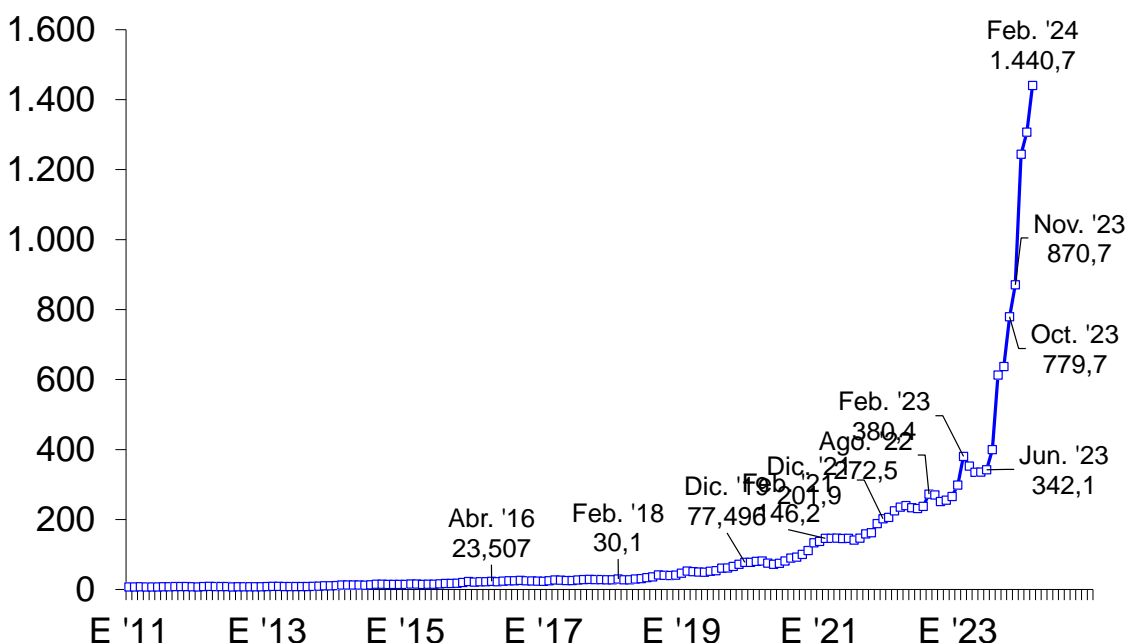


Fuente: CICCRA, con datos de INDEC.

4. DINÁMICA DEL PRECIO DE LA HACIENDA:

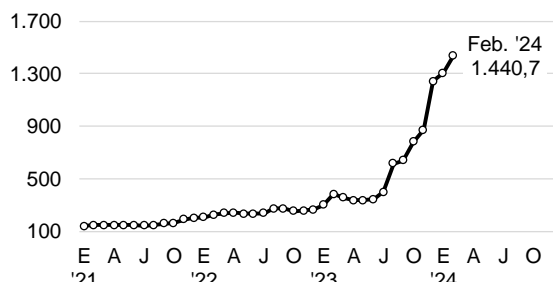
En el segundo mes del año el precio promedio de la hacienda comercializada en Cañuelas llegó a \$ 1.440,7 por kilo vivo. En línea con la aceleración que había exhibido a fin de enero pasado, que destacamos en el Informe anterior, el promedio de febrero quedó ubicado 10,2% por arriba del promedio del mes previo. Por su parte, en la comparación interanual el kilo vivo subió 278,7%, lo que implicó un retroceso de 11,6% real (deflactado por el nivel general del IPIM-INDEC).

PRECIO PROMEDIO (EN \$) DE LA HACIENDA VACUNA
Período enero 2011 - febrero 2024



Fuente: CICCRA, con datos del Mercado de Liniers S.A. y Mercado Agroganadero S.A.

PRECIO PROMEDIO HACIENDA
2021-2024 - \$ por kilo vivo

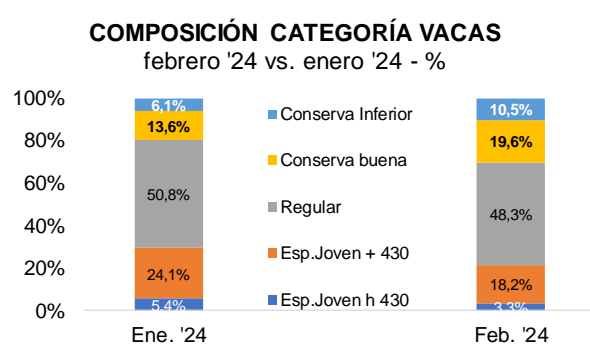


Fuente: CICCRA, con datos del Mercado de Cañuelas.

Categoria	Feb. '24 \$/kilo vivo	Var. % respecto a		
		mes previo	feb. '23 nominal	feb. '23 real
Novillos	1.690,3	18,7%	286,9%	-9,7%
Novillitos	1.738,2	17,5%	276,2%	-12,2%
Vaquillonas	1.659,0	16,9%	271,6%	-13,3%
VACAS Esp.Joven h 430	1.173,8	2,1%	282,7%	-10,7%
VACAS Esp.Joven + 430	1.300,7	5,9%	289,0%	-9,2%
VACAS Regulares	1.099,2	3,3%	284,1%	-10,4%
VACAS Conserva Buena	971,0	-0,2%	263,6%	-15,1%
VACAS Conserva Inferior	838,5	-6,0%	240,0%	-20,6%
Vacas	1.094,7	0,4%	275,8%	-12,3%
Toros	1.247,8	3,2%	267,4%	-14,2%
MEJ	1.536,1	13,5%	258,9%	-16,2%
Promedio	1.440,7	10,2%	278,7%	-11,6%

Fuente: CICCRA, con datos del Mercado de Cañuelas.

El aumento del valor promedio fue producto de la recuperación de los valores de la hacienda más joven, liderado por los novillos, cuyo precio por kilo vivo aumentó 18,7% en el mes. Fue seguido por las categorías novillitos (17,5%), vaquillonas (16,9%) y MEJ (13,5%). En tanto, en promedio las vacas y los toros sólo exhibieron subas de precios de 0,4% y 3,2% mensual, respectivamente. En particular, en el caso de las vacas, las conserva buena e inferior vieron caer sus valores nominales en relación al mes previo, 0,2% y 6,0% en cada caso. Sólo las especiales y regulares mostraron subas moderadas (entre 2,1% y 5,9%).



Fuente: CICCRA, con datos del Mercado de Cañuelas.

Categoría	Dic. '23	Ene. '24	Feb. '24	Var. %
	Distrib. %	Distrib. %	Distrib. %	mes previo
Novillos	12.224	11.755	10.526	-10,5%
Novillitos	27.455	28.181	20.528	-27,2%
Vaquillonas	33.489	33.498	22.816	-31,9%
VACAS Esp.Joven h 430	1.914	1.940	1.072	-44,7%
VACAS Esp.Joven + 430	8.533	8.644	5.822	-32,6%
VACAS Regular	15.488	18.258	15.498	-15,1%
VACAS Conserva buena	3.663	4.887	6.299	28,9%
VACAS Conserva Inferior	2.890	2.209	3.377	52,9%
Vacas	32.488	35.938	32.068	-10,8%
Toros	3.156	4.185	2.919	-30,3%
MEJ	1.770	1.204	1.237	2,7%
Promedio	110.582	114.761	90.094	-21,5%

Fuente: CICCRA, con datos del Mercado de Cañuelas.

Entre febrero de 2023 y febrero de 2024 el valor del kilo vivo se multiplicó por 3,8. En este período las subas también fueron lideradas por los novillos (286,90%). Luego se ubicaron novillitos, vacas, vaquillonas y toros, con subas entre 276,2% y 267,4%. En último lugar quedaron los MEJ, cuyo precio por kilo vivo aumentó 258,9% en un año.

PRECIO DE LA HACIENDA EN LINIERS

Período enero 1991 - febrero 2024 - En US\$ corrientes



Fuente: CICCRA, con datos del Mercado de Liniers S.A. y Mercado Agroganadero S.A.

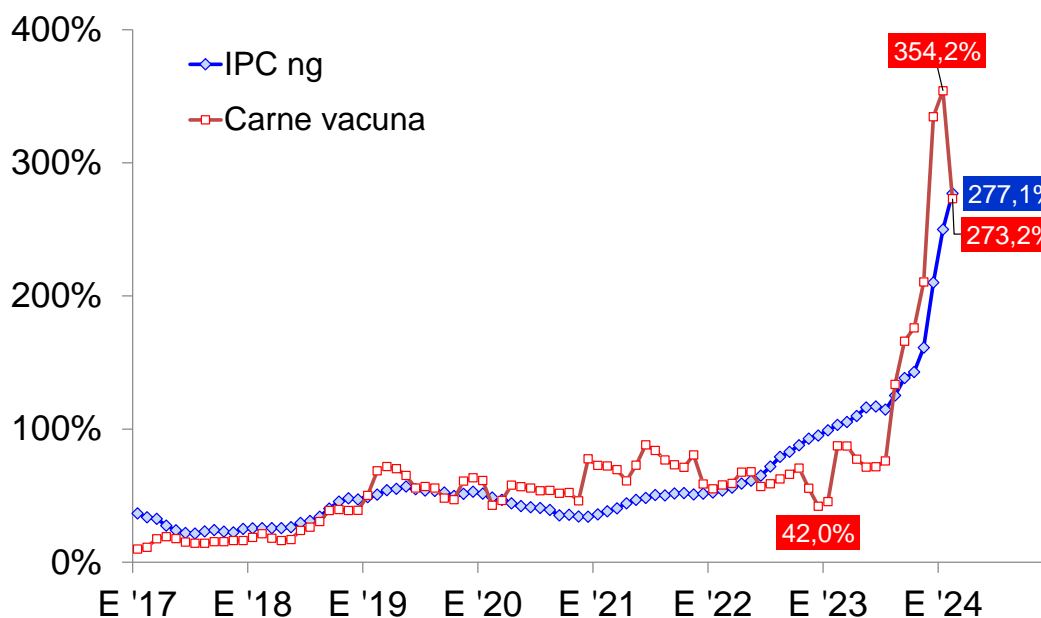
En febrero la suba del precio de la hacienda en pie de 10,2% mensual se combinó con un ajuste de la cotización en pesos del dólar oficial de 2,0%, lo que provocó que el valor del kilo vivo en dólares subiera 8,0%, luego de las fuertes bajas registradas en diciembre y enero, llegando a US\$ 1,726. Asimismo, el precio promedio en dólares libres subió 12,3% en el mes, se ubicó en US\$ 1,226 por kilo vivo y redujo la brecha a 40,8%, el guarismo más bajo en cuarenta y siete meses (es decir, desde el comienzo mismo de la 'cuarentena' por la Covid-19). Esto se evidenció claramente en el gráfico precedente. La desagregación por categorías arrojó subas generalizadas, con excepción del precio promedio de las vacas, que cayó 1,6% mensual en dólares oficiales y que subió apenas 2,3% mensual en dólares libres.

Y al comparar los promedios de febrero de 2023 y febrero de 2024, el precio en dólares oficiales registró una caída de 12,9%, en tanto el precio en dólares libres experimentó una recuperación de 18,6%.

5. DINÁMICA DE LOS PRECIOS MINORISTAS:

En febrero el nivel general de precios al consumidor del Gran Buenos Aires volvió a desacelerar el ritmo de aumento mensual. Luego de las subas de 25,1% y 19,6% de diciembre y enero, en el segundo mes del año registró un alza de 15,0%. El impacto inicial del fuerte ajuste del tipo de cambio oficial y de la liberación de los precios provocó una profundización de la recesión económica en la cual ya estaba inmersa la economía argentina, lo cual contribuyó a explicar la referida desaceleración de la inflación en lo que va del año. En tanto, cabe destacar que la desaceleración no fue mayor aún, debido a la implementación de fuertes ajustes en las tarifas de transporte público y de energía. Con estos guarismos, entre febrero de 2023 y febrero de 2024 en promedio los precios al consumidor aumentaron 277,1%. En el caso del capítulo alimentos y bebidas no alcohólicas el incremento fue de 13,4% mensual (tanto alimentos como bebidas no alcohólicas subieron a igual ritmo), no obstante lo cual en la comparación interanual todavía exhibió un aumento superior al del nivel general (307,2%).

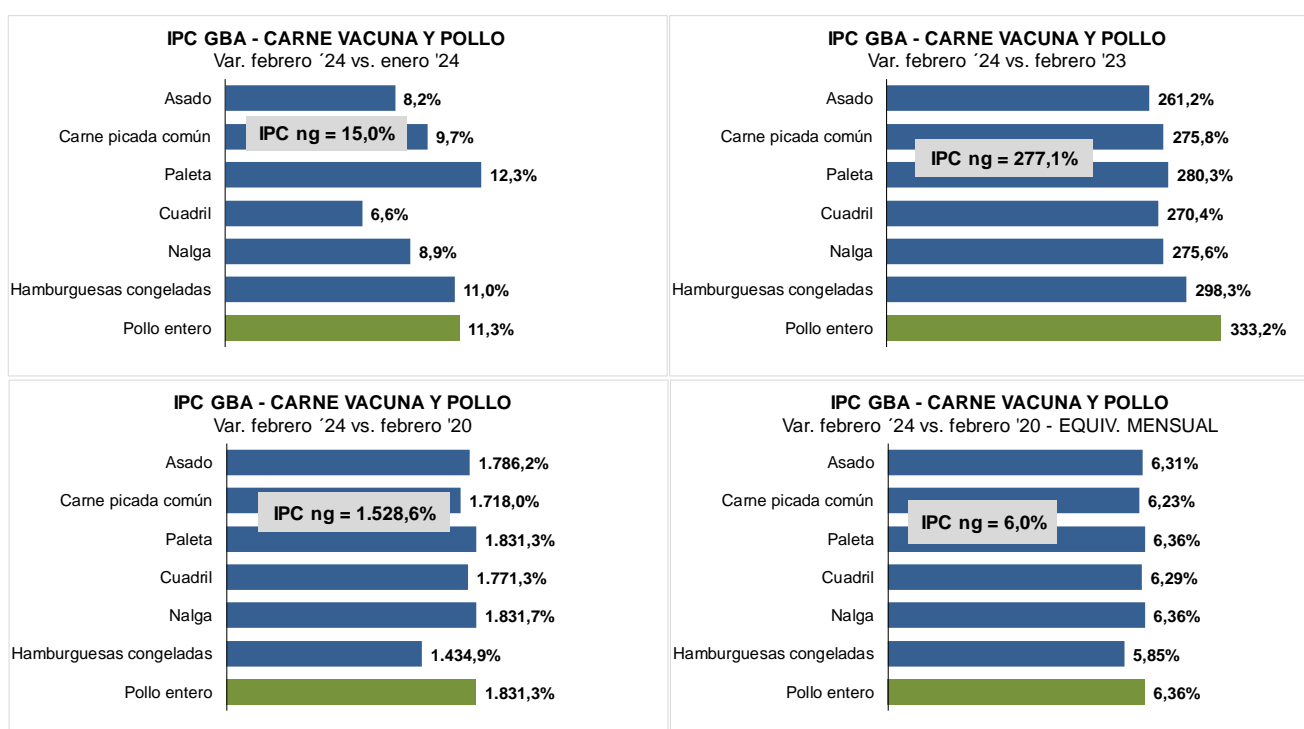
PRECIOS CONSUMIDOR - NIVEL GRAL. Y CARNE VACUNA Período enero 2017 - febrero 2024 - Var. % anual



Fuente: CICCRA, con datos del INDEC y estim. propias.

Nuevamente, es decir al igual que en enero, y sin tener en cuenta las subas de los precios de los productos estacionales, 'carnes y derivados' mostró la menor alza mensual, producto de un aumento de 9,1% mensual del precio promedio de los cortes vacunos y de 11,3% del precio del pollo.

Al considerar sólo los cortes vacunos, entre enero y febrero del corriente año las subas fueron de: paleta (12,3%), carne picada común (9,7%), nalga (8,9%), asado (8,2%) y cuadril (6,6%). Por su parte, el valor de la caja de hamburguesas congeladas se incrementó 11,0%.



Fuente: CICCRA, con datos de INDEC.

Y en los últimos doce meses el promedio de los precios de los alimentos se cuadruplicó, donde 'carnes y derivados' subió apenas por debajo, acumulando un alza de 288,0%. Ahora bien, los principales cortes vacunos mostraron un aumento promedio de 273,2% anual, donde la desagregación por cortes arrojó lo siguiente: paleta (+280,3%), carne picada común (+275,8%), nalga (+275,6%), cuadril (+270,4%) y asado (+261,2%). Por su parte, el precio de la caja de hamburguesas aumentó 298,3% anual. Y el valor del pollo se incrementó 333,2% en doce meses.

6. BANCO DE DATOS:

PRECIO DE LA HACIENDA VACUNA EN PIE							
En pesos por kilogramo vivo							
Período	TOTAL	Novillos	Novillitos	Vaquillonas	Vacas	Toros	MEJ
Feb-23	380,43	436,90	462,02	446,45	291,28	339,59	427,96
Jan-24	1.307,19	1.424,20	1.479,30	1.419,29	1.090,78	1.208,81	1.353,75
Feb-24	1.440,72	1.690,34	1.738,21	1.658,98	1.094,74	1.247,80	1.536,10
2 m 24	1.373,96	1.557,27	1.608,76	1.539,13	1.092,76	1.228,31	1.444,92
Var. % respecto a...							
mes anterior	10,2%	18,7%	17,5%	16,9%	0,4%	3,2%	13,5%
igual mes año ant.	278,7%	286,9%	276,2%	271,6%	275,8%	267,4%	258,9%
Apr-18	5.101,2%	5.273,2%	4.938,2%	5.105,6%	5.796,8%	5.999,6%	4.939,5%
Dec-19	1.759,1%	1.939,5%	1.917,6%	1.876,1%	1.629,0%	1.720,6%	1.935,4%
2 m 23	304,7%	305,5%	297,7%	294,5%	312,4%	306,1%	287,5%

Fuente: CICCRA, con datos del Mercado de Liniers S.A. y Mercado Agroganadero S.A.

PRECIO DE LA HACIENDA VACUNA EN PIE							
En dólares oficiales por kilogramo vivo							
Período	TOTAL	Novillos	Novillitos	Vaquillonas	Vacas	Toros	MEJ
Feb-23	1,98	2,28	2,41	2,32	1,52	1,77	2,23
Jan-24	1,60	1,74	1,81	1,74	1,33	1,48	1,66
Feb-24	1,73	2,03	2,08	1,99	1,31	1,50	1,84
2 m 24	1,66	1,88	1,95	1,86	1,32	1,49	1,75
Var. % respecto a...							
mes anterior	8,0%	16,3%	15,2%	14,6%	-1,6%	1,2%	11,2%
igual mes año ant.	-12,9%	-11,0%	-13,4%	-14,5%	-13,5%	-15,5%	-17,4%
Apr-18	26,2%	30,4%	22,3%	26,3%	43,1%	48,0%	22,3%
Dec-19	33,4%	46,3%	44,8%	41,8%	24,1%	30,6%	46,0%
2 m 23	-8,1%	-8,0%	-9,7%	-10,4%	-6,4%	-7,8%	-12,0%

Fuente: CICCRA, con datos del Mercado de Liniers S.A., Mercado Agroganadero S.A. y BCRA

PRECIO DE LA HACIENDA VACUNA EN PIE							
En dólares 'libres' (CCL) por kilogramo vivo							
Período	TOTAL	Novillos	Novillitos	Vaquillonas	Vacas	Toros	MEJ
Feb-23	1,034	1,187	1,255	1,213	0,792	0,923	1,163
Jan-24	1,091	1,189	1,235	1,185	0,911	1,009	1,130
Feb-24	1,226	1,438	1,479	1,412	0,932	1,062	1,307
2 m 24	1,159	1,314	1,357	1,298	0,921	1,035	1,219
Var. % respecto a...							
mes anterior	12,3%	21,0%	19,8%	19,1%	2,3%	5,2%	15,7%
igual mes año ant.	18,6%	21,2%	17,8%	16,4%	17,7%	15,1%	12,4%
Apr-18	-10,2%	-7,3%	-13,0%	-10,1%	1,8%	5,3%	-13,0%
Dec-19	18,5%	30,0%	28,6%	26,0%	10,2%	16,1%	29,8%
2 m 23	23,2%	23,6%	21,2%	20,2%	25,5%	23,6%	18,1%

Fuente: CICCRA, con datos del Mercado de Liniers S.A., Mercado Agroganadero S.A. y del mercado cambiario.