

CÁMARA DE LA INDUSTRIA Y COMERCIO DE CARNES Y DERIVADOS DE LA  
REPUBLICA ARGENTINA

# **INFORME ECONÓMICO MENSUAL**

**Documento N° 290 – Marzo 2025**

**Dirección:** Ing. Miguel A. Schiariti

**ÍNDICE GENERAL**

<b>EDITORIAL</b>	<b>1</b>
<b>INDICADORES ECONÓMICOS SECTORIALES</b>	<b>3</b>
<b>1. FAENA VACUNA Y PRODUCCIÓN DE CARNE</b>	<b>3</b>
<b>2. CONSUMO INTERNO</b>	<b>12</b>
<b>3. DINÁMICA DE LOS PRECIOS MINORISTAS</b>	<b>17</b>

## EDITORIAL:

En marzo de 2025 la industria frigorífica vacuna faenó 1,024 millones de cabezas.

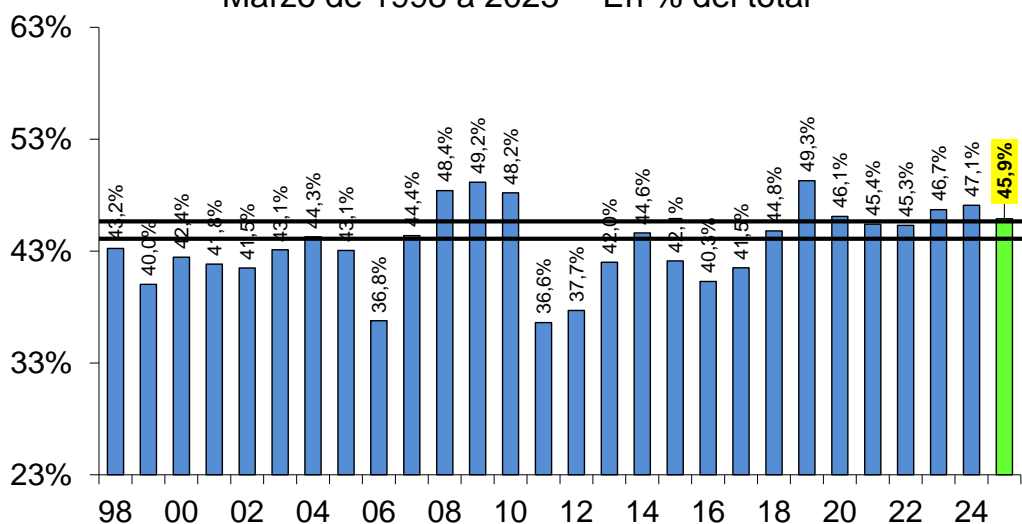
En la comparación mensual la faena total registró una caída de 0,7%. En tanto, al comparar con marzo de 2024, la faena registró una caída de 3,5%, es decir que se faenaron 37.290 cabezas.

La faena de machos se ubicó en 554, mil cabezas en tercer mes del año, lo que arrojó una disminución de 1,3% interanual. El menor ingreso a faena de novillitos explicó toda esta caída. En tanto, la faena de novillos compensó de manera parcial estas caídas, al incrementarse 9,6% en términos anuales.

Por su parte, la faena de hembras en marzo del corriente año tuvo una caída que llegó a 6,0%, lo que implicó faenar casi 30 mil cabezas menos que un año atrás. En marzo la importancia de las hembras en la faena total descendió a 45,9%, ratio que se ubicó más próximo al límite superior del intervalo compatible con el sostenimiento de stock vacuno. Al desagregar por categorías, nuevamente se observó una menor faena de vacas y una mayor faena de vaquillonas.

### EVOLUCIÓN DE LA FAENA DE HEMBRAS

Marzo de 1998 a 2025\* - En % del total



Fuente: CICCRA, s/ ONCCA, Minagri y estim. propias. \* '23/'25 provisorio.

\*\* Las líneas negras marcan el intervalo crítico considerado necesario para sostener el stock. Si la barra está por arriba implica liquidación. Si está por debajo implica retención de vientres.

En el primer trimestre del año un total de 353 establecimientos faenó 3,203 millones de cabezas de hacienda vacuna. En términos interanuales, la actividad sectorial experimentó una caída de 2,4%.

El conjunto de establecimientos habilitados por el Senasa faenó 77,2% del total. En tanto, los restantes 219 establecimientos faenaron 22,8% del total.

En el caso de la faena de hembras, en el primer trimestre del año se verificó una disminución de 3,5% anual. Del total, dos tercios correspondió a vaquillonas y el tercio restante a vacas. En tanto, la participación de las hembras en la faena total cayó a 46,4% en enero-marzo de 2025, resultando 0,5 puntos porcentuales menor a la registrada en el primer trimestre de 2024.

En marzo de 2025 se produjeron 234 mil toneladas res con hueso (tn r/c/h) de carne vacuna.

En el primer trimestre del año, la producción de carne vacuna fue equivalente a 735 mil tn r/c/h, ubicándose 1,8% por debajo del nivel producido en el mismo trimestre del año pasado.

En marzo el nivel general del Índice de Precios al Consumidor del Gran Buenos Aires (IPC-GBA INDEC) registró un salto 3,9% mensual. Esto se debió a la combinación de un conjunto de factores: ajuste estacional del capítulo educación, junto a subas de precios regulados y a una aceleración del ritmo de ajuste del capítulo alimentos y bebidas, producto de subas estacionales en verduras y del ajuste que se verificó en los valores de los cortes vacunos y del pollo entero. No obstante ello, en la comparación interanual el ritmo de aumento continuó descendiendo y se ubicó en 57,0%.

El capítulo alimentos y bebidas no alcohólicas registró un incremento de 6,3% con respecto a febrero. Entre los alimentos, las subas más importantes correspondieron a verduras, tubérculos y legumbres (+39,5%) y carnes y derivados (+6,2%). Por su parte, los demás rubros mostraron subas más moderadas: pan y cereales (2,2%), azúcar, dulces chocolate, golosinas, etc. (1,7%), leche, productos lácteos y huevos (1,6%), aceites, grasas y manteca (1,4%), al tiempo que el precio promedio de las frutas se mantuvo sin cambios (+0,1%).

---

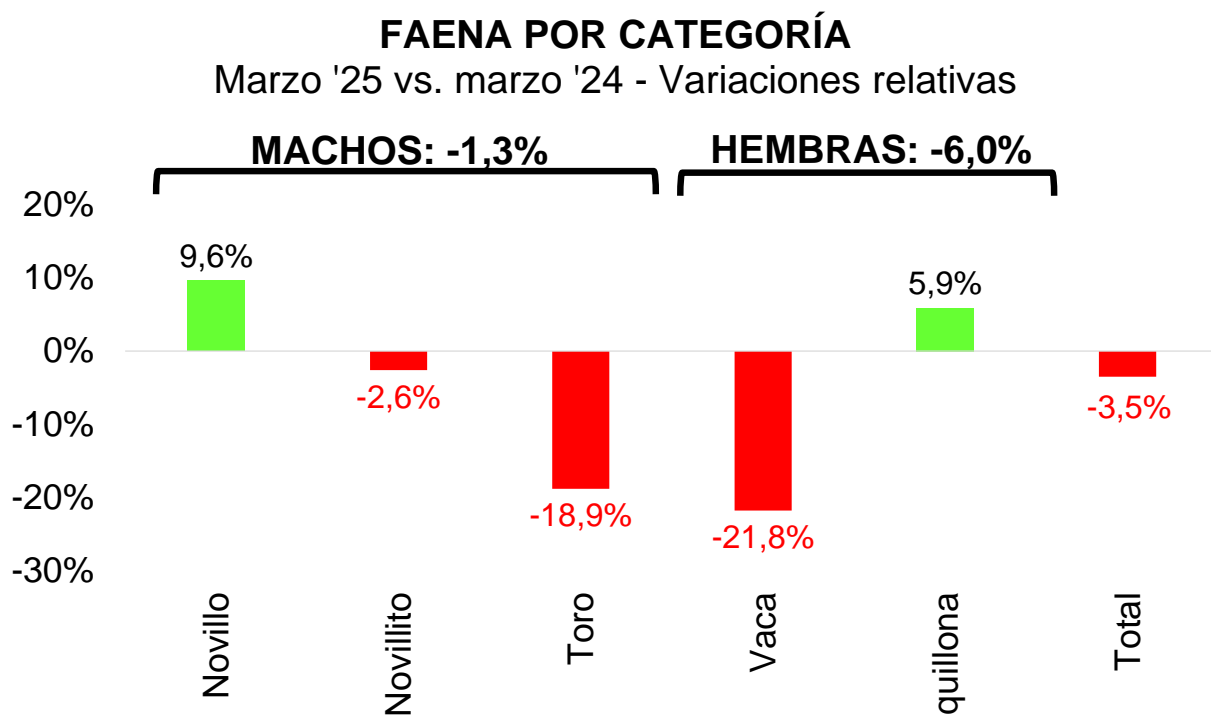
**INDICADORES ECONÓMICOS SECTORIALES:****1. FAENA Y PRODUCCIÓN DE CARNE:**

En marzo de 2025 la industria frigorífica vacuna faenó 1,024 millones de cabezas. En la comparación histórica la actividad fue muy baja, ocupando el puesto N° 34 entre los últimos cuarenta y seis marzos y ubicándose 7,1% por debajo del promedio correspondiente a los marzos de 1980 a 2024.

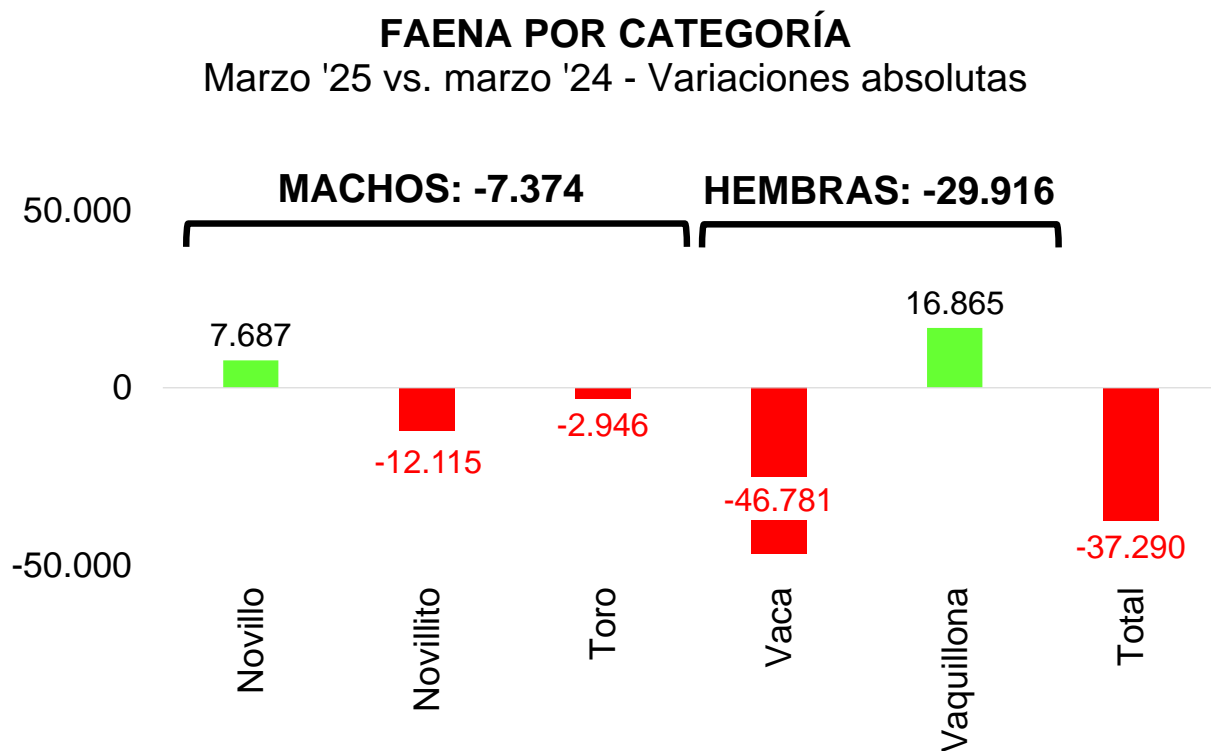
En la comparación mensual la faena total registró una caída de 0,7%, que se convirtió en una suba de 6,5% cuando se corrige la serie por el número de días laborables (en marzo cayeron los feriados de carnaval y el día nacional de la memoria por la verdad y la justicia). En tanto, al comparar con marzo de 2024, la faena registró una caída de 3,5%, es decir que se faenaron 37.290 cabezas.

La faena de machos se ubicó en 554, mil cabezas en tercer mes del año, lo que arrojó una disminución de 1,3% interanual (-7,37 mil cabezas). El menor ingreso a faena de novillitos explicó toda esta caída. En total se faenaron 453,8 mil novillitos, es decir 2,6% menos que en marzo del año pasado (-12,12 mil cabezas). A ello se sumó la baja de 18,9% interanual de la faena de toros, si bien con un impacto marginal en el total (-2,95 mil cabezas). En tanto, la faena de novillos compensó de manera parcial estas caídas, al incrementarse 9,6% en términos anuales y sumar 87,61 mil cabezas (+7,69 mil cabezas).

Por su parte, la faena de hembras totalizó 469,88 mil cabezas en marzo del corriente año. En este caso, la caída llegó a 6,0%, lo que implicó faenar casi 30 mil cabezas menos que un año atrás. Y con estos guarismos, en marzo la importancia de las hembras en la faena total descendió a 45,9%, ratio que se ubicó más próximo al límite superior del intervalo compatible con el sostenimiento de stock vacuno. Al desagregar por categorías, nuevamente se observó una menor faena de vacas y una mayor faena de vaquillonas. Por un lado, se faenaron 167,5 mil vacas, es decir 21,8% menos que en marzo de 2024 (-46,78 mil cabezas), y por el otro, se sacrificaron 302,4 mil vaquillonas, lo que representó un crecimiento de 5,9% interanual (+16,87 mil cabezas), ascendiendo a 29,5% su importancia en la faena total (+2,6 puntos porcentuales con relación a marzo de 2024; fue el segundo registro más elevado en los últimos nueve años, sólo superado por marzo de 2020).



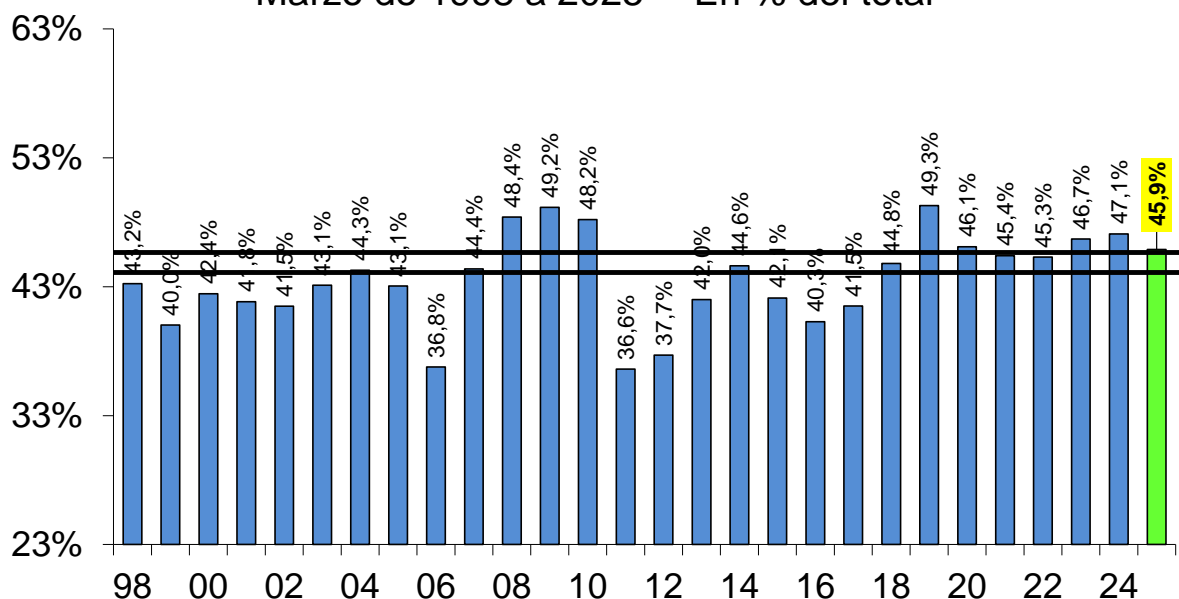
Fuente: CICCRA, con datos de la sec. de agric., gan. y pesca. \* '24/'25 provisorio.



Fuente: CICCRA, con datos de la sec. de agric., gan. y pesca. \* '24/'25 provisorio.

## EVOLUCIÓN DE LA FAENA DE HEMBRAS

Marzo de 1998 a 2025\* - En % del total



Fuente: CICCRA, s/ ONCCA, Minagri y estim. propias. \* '23/'25 provisorio.

\*\* Las líneas negras marcan el intervalo crítico considerado necesario para sostener el stock. Si la barra está por arriba implica liquidación. Si está por debajo implica retención de vientres.

En el primer trimestre del año un total de 353 establecimientos faenó 3,203 millones de cabezas de hacienda vacuna. En términos interanuales, la actividad sectorial experimentó una caída de 2,4% (-77,9 mil cabezas). Y en la perspectiva 'histórica', se ubicó en el puesto N° 22 entre los últimos cuarenta y seis años, quedando 0,6% por encima del promedio de los primeros trimestres de 1980 a 2024.

El conjunto de establecimientos habilitados por el Senasa faenó 2,471 millones de cabezas en enero-marzo, es decir 77,2% del total. La faena promedio por establecimiento fue equivalente a 18,44 mil cabezas en el trimestre y a 6,15 mil cabezas por mes. En tanto, los restantes 219 establecimientos faenaron 731,8 mil cabezas (22,8% del total), lo que arrojó un promedio de 3,34 mil cabezas por establecimiento en el trimestre y 1,11 mil cabezas por establecimiento por mes.

En total se faenaron 1,717 millones de machos en los primeros tres meses del año, lo que representó una retracción de 1,4% anual (-23,82 mil cabezas). Cayeron las faenas de novillitos y toros, 2,6% (-37,31 mil cabezas) y 17,3% (-9,0 mil cabezas), respectivamente. La proporción de novillitos en la faena total de machos descendió un punto porcentual en

términos interanuales, hasta quedar en 82,0%. Y del otro lado, la faena de novillos sumó 9,2% más de cabezas (+22,49 mil cabezas), compensando de manera parcial la caída de la faena de machos.

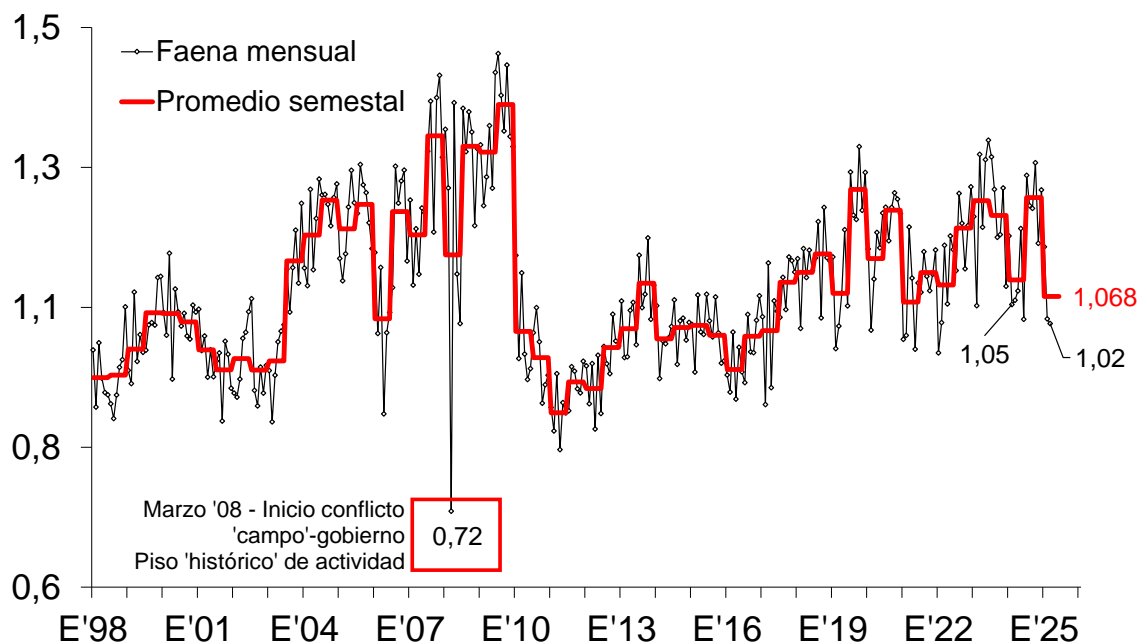
En el caso de la faena de hembras, en el primer trimestre del año se verificó una disminución de 3,5% anual (-54,06 mil cabezas), totalizando una faena de 1,486 millones de cabezas. Del total, dos tercios correspondió a vaquillonas (+7,0% anual) y el tercio restante a vacas (-18,9% anual). En tanto, la participación de las hembras en la faena total cayó a 46,4% en enero-marzo de 2025, resultando 0,5 puntos porcentuales menor a la registrada en el primer trimestre de 2024, manteniéndose aún en un nivel superior al límite superior del intervalo compatible con el mantenimiento del rodeo.

En marzo de 2025 se produjeron 234 mil toneladas res con hueso (tn r/c/h) de carne vacuna. Al corregir los datos por el número de días laborables, se registró una suba de 6,5% mensual, la que se explicó por la variación de la faena, ya que el peso promedio en gancho se mantuvo en 229 kilos. En tanto, con relación a marzo del año pasado se observó una caída de 2,7% (-6,39 mil tn r/c/h), la cual se vio morigerada por el mayor peso promedio del animal en el gancho (+0,9% anual).

En el primer trimestre del año, la producción de carne vacuna fue equivalente a 735 mil tn r/c/h, ubicándose 1,8% por debajo del nivel producido en el mismo trimestre del año pasado (-13,28 mil tn r/c/h).

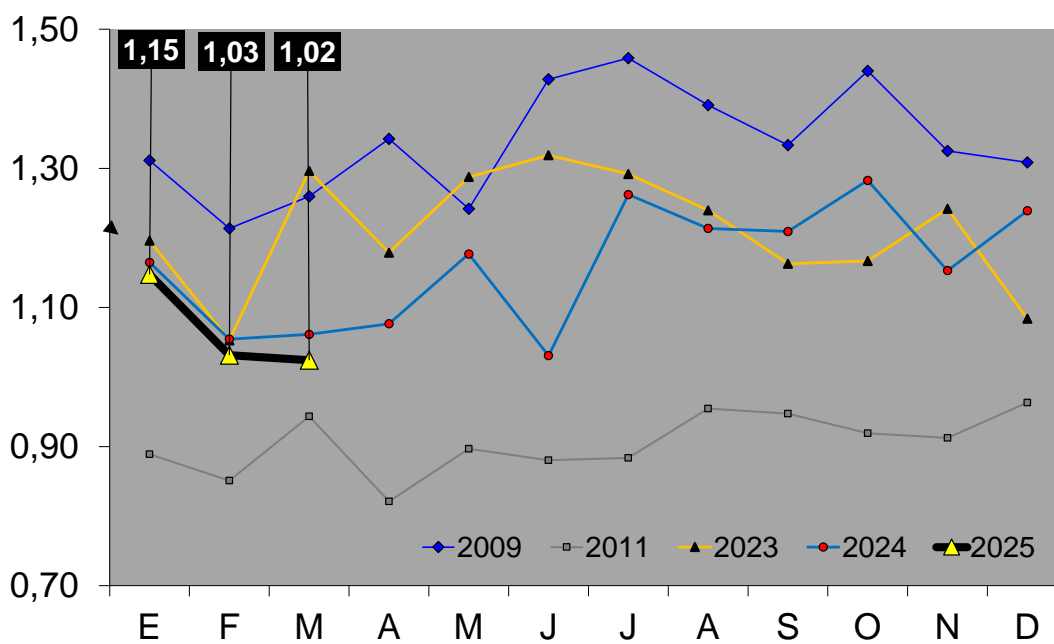


### FAENA DE GANADO VACUNO En millones de cabezas



Fuente: CICCRA, s/ ONCCA, Minagri y estim. propias. \* '23/'25 provisorio.

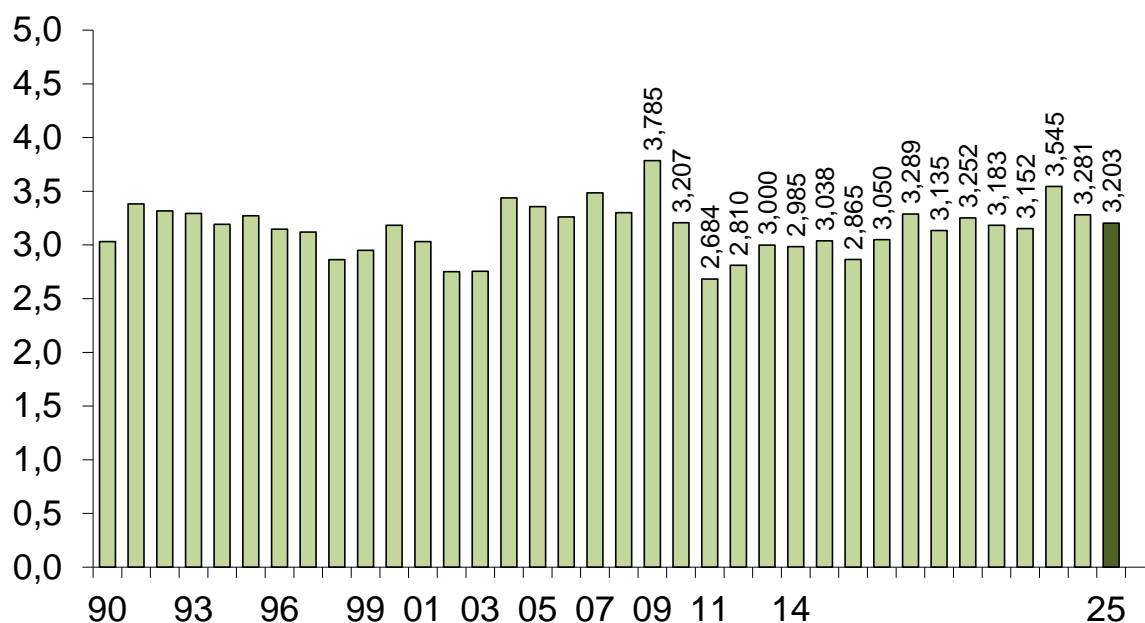
### FAENA DE GANADO VACUNO En millones de cabezas



Fuente: CICCRA, s/ ONCCA, Minagri y estim. propias. \* '23/'25 provisorio.

### FAENA DE HACIENDA VACUNA

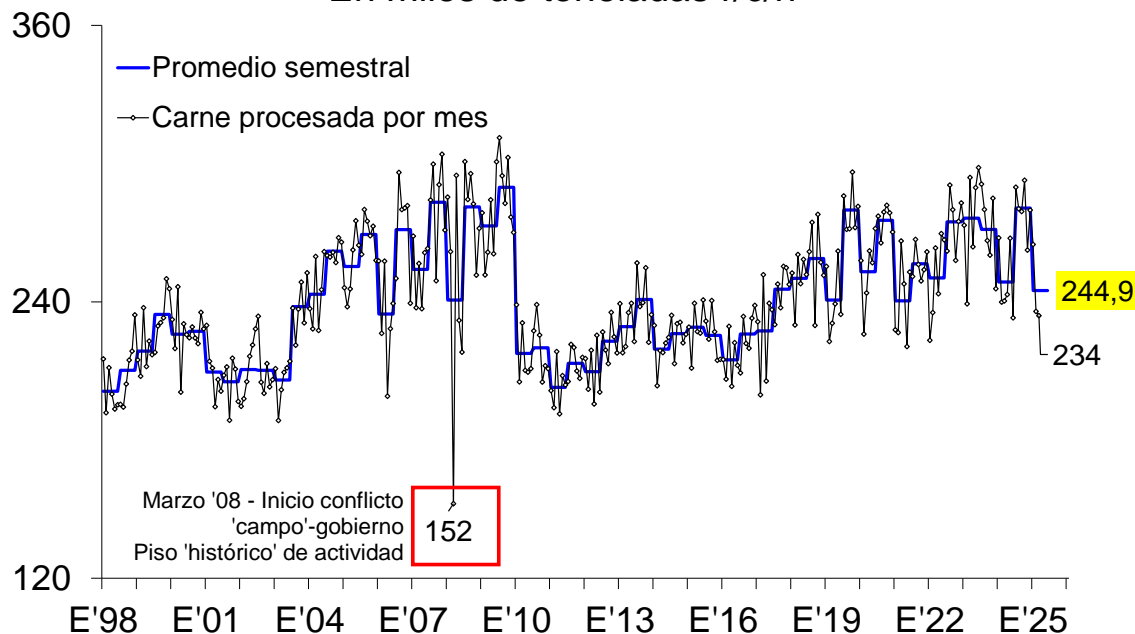
3 meses de 1990-2025\* - En millones de cabezas



Fuente: CICCRA, s/ ONCCA, Minagri y estim. propias. \* '23/'25 provisorio.

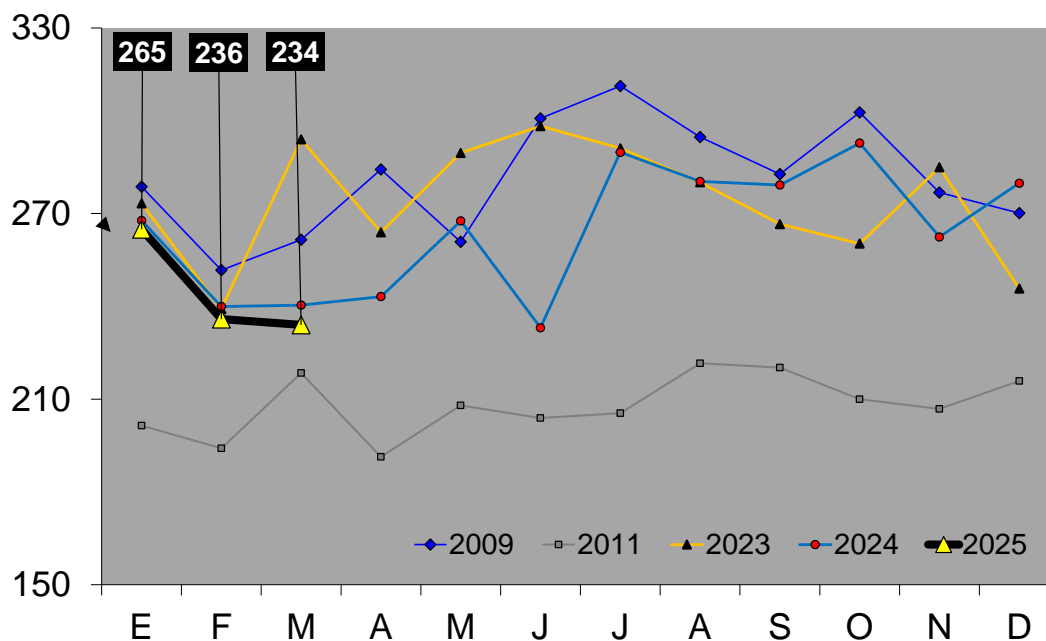
### PRODUCCION DE CARNE VACUNA

En miles de toneladas r/c/h



Fuente: CICCRA, s/ ONCCA, Minagri y estim. propias. \* '23/'25 provisorio.

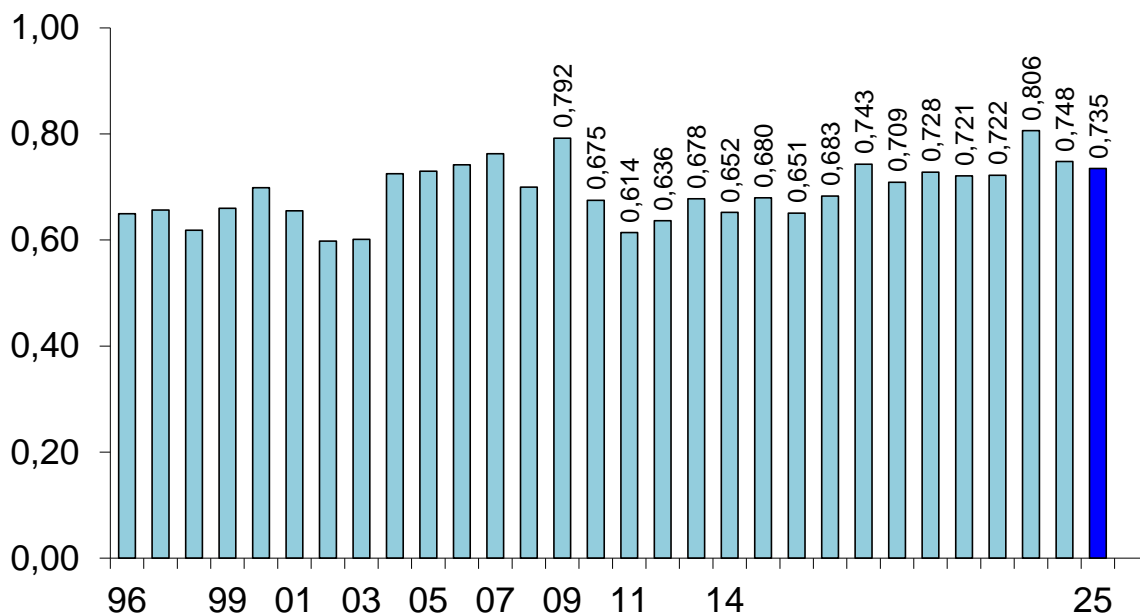
### PRODUCCIÓN DE CARNE VACUNA En miles de toneladas r/c/h



Fuente: CICCRA, s/ ONCCA, Minagri y estim. propias. \* '23/'25 provisorio.

### PRODUCCION DE CARNE VACUNA

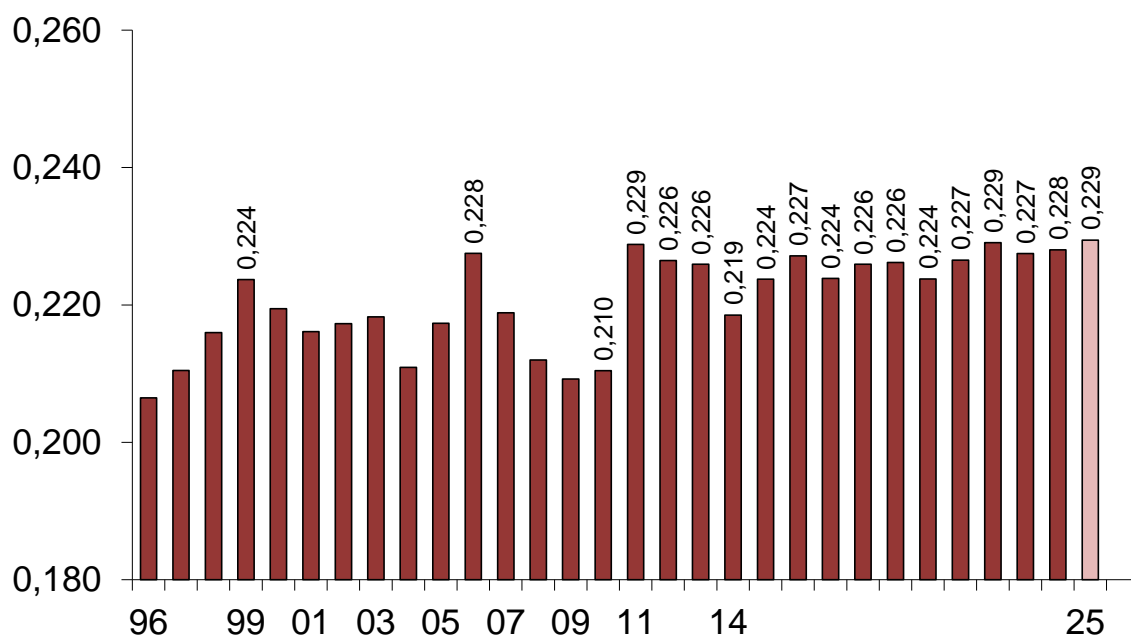
3 meses de 1990 a 2025\* - En millones de toneladas r/c/h



Fuente: CICCRA, s/ ONCCA, Minagri y estim. propias. \* '23/'25 provisorio.

### PESO PROMEDIO DE LA HACIENDA FAENADA

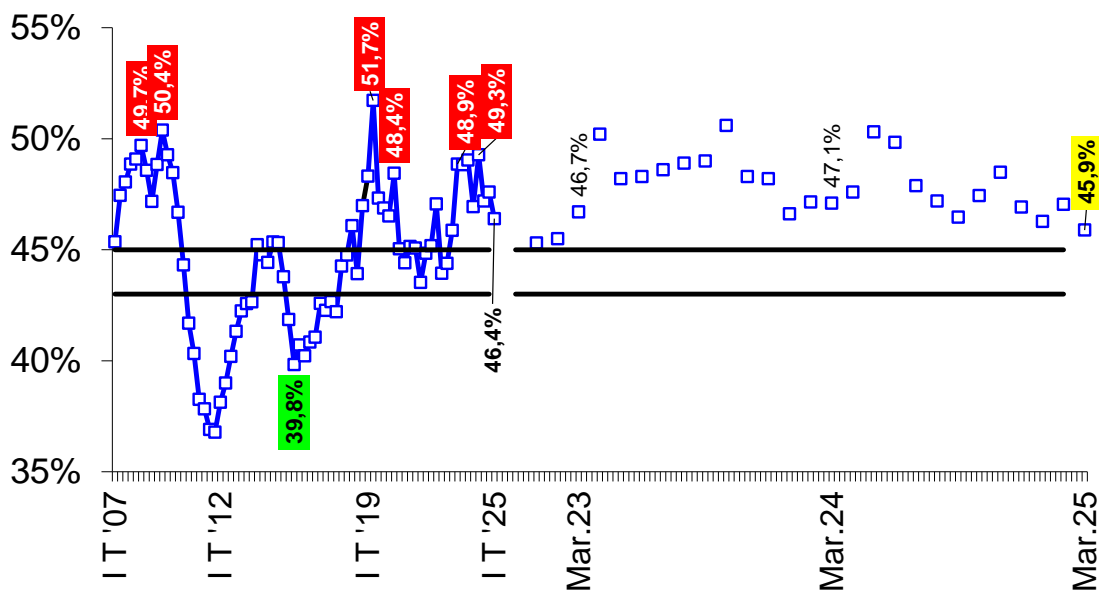
3 meses de 1996 a 2025\* - En tn res c/hueso/gancho



Fuente: CICCRA, s/ ONCCA, Minagri y estim. propias. \* '23/'25 provisorio.

### FAENA DE HEMBRAS

2007-2025 - trimestral y 2023-2025 mensual - En % del total

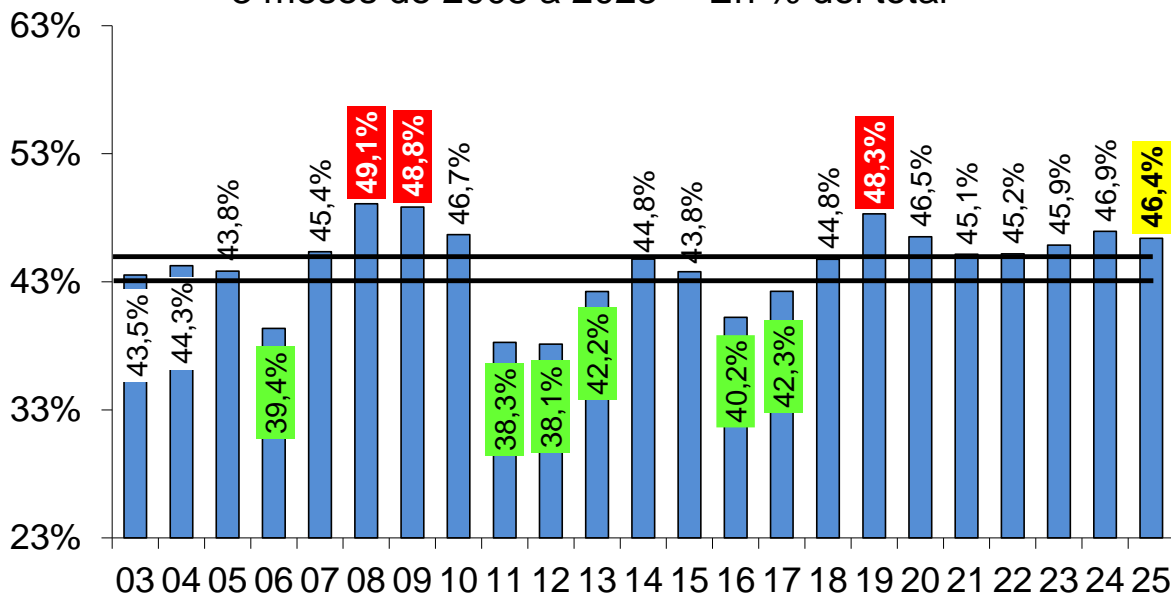


Fuente: CICCRA, s/ ONCCA, Minagri y estim. propias. \* '23/'25 provisorio.

Las líneas negras delimitan la banda dentro de la cual el stock de ganado vacuno se mantiene estable. Si la línea azul está por arriba implica liquidación de vientres. Por debajo implica retención de vientres.

### EVOLUCIÓN DE LA FAENA DE HEMBRAS

3 meses de 2003 a 2025\* - En % del total



Fuente: CICCRA, s/ ONCCA, Minagri y estim. propias. \* '23/'25 provisorio.

\*\* Las líneas negras marcan el intervalo crítico considerado necesario para sostener el stock. Si la barra está por arriba implica liquidación. Si está por debajo implica retención de vientres.

## 2. CONSUMO INTERNO:

En el primer trimestre del año un total de 353 establecimientos faenó 3,203 millones de cabezas de hacienda vacuna. En términos interanuales, la actividad sectorial experimentó una caída de 2,4% (-77,9 mil cabezas). Y en la perspectiva 'histórica', se ubicó en el puesto N° 22 entre los últimos cuarenta y seis años, quedando 0,6% por encima del promedio de los primeros trimestres de 1980 a 2024.

El conjunto de establecimientos habilitados por el Senasa faenó 2,471 millones de cabezas en enero-marzo, es decir 77,2% del total. La faena promedio por establecimiento fue equivalente a 18,44 mil cabezas en el trimestre y a 6,15 mil cabezas por mes. En tanto, los restantes 219 establecimientos faenaron 731,8 mil cabezas (22,8% del total), lo que arrojó un promedio de 3,34 mil cabezas por establecimiento en el trimestre y 1,11 mil cabezas por establecimiento por mes.

En total se faenaron 1,717 millones de machos en los primeros tres meses del año, lo que representó una retracción de 1,4% anual (-23,82 mil cabezas). Cayeron las faenas de novillitos y toros, 2,6% (-37,31 mil cabezas) y 17,3% (-9,0 mil cabezas), respectivamente. La proporción de novillitos en la faena total de machos descendió un punto porcentual en términos interanuales, hasta quedar en 82,0%. Y del otro lado, la faena de novillos sumó 9,2% más de cabezas (+22,49 mil cabezas), compensando de manera parcial la caída de la faena de machos.

En el caso de la faena de hembras, en el primer trimestre del año se verificó una disminución de 3,5% anual (-54,06 mil cabezas), totalizando una faena de 1,486 millones de cabezas. Del total, dos tercios correspondió a vaquillonas (+7,0% anual) y el tercio restante a vacas (-18,9% anual). En tanto, la participación de las hembras en la faena total cayó a 46,4% en enero-marzo de 2025, resultando 0,5 puntos porcentuales menor a la registrada en el primer trimestre de 2024, manteniéndose aún en un nivel superior al límite superior del intervalo compatible con el mantenimiento del rodeo.

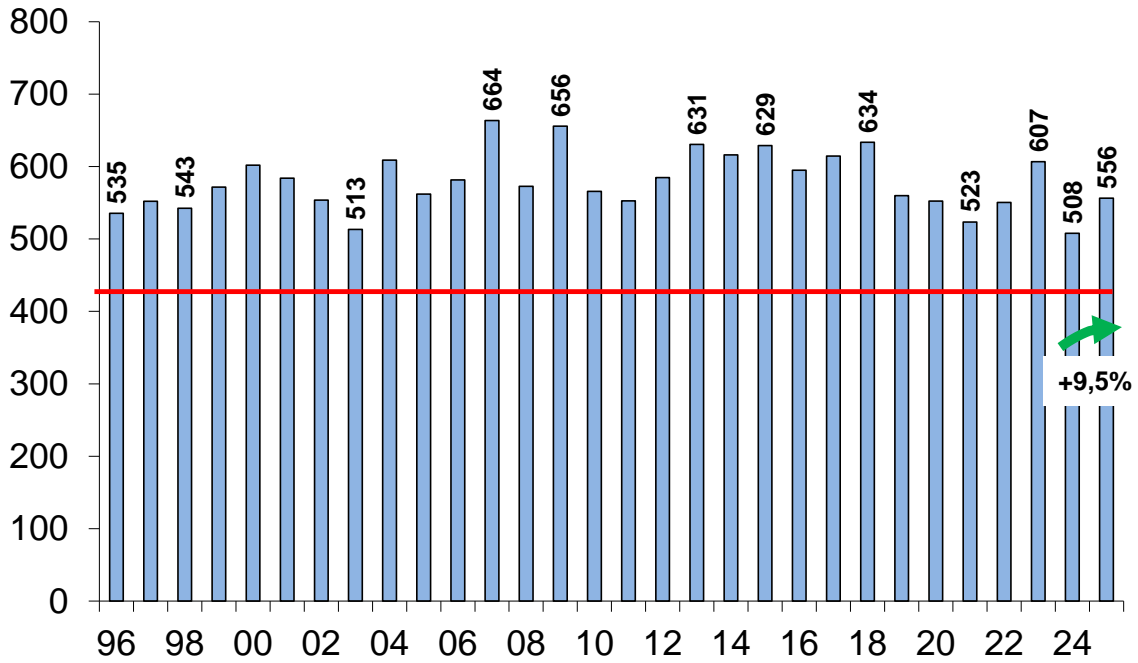
En marzo de 2025 se produjeron 234 mil toneladas res con hueso (tn r/c/h) de carne vacuna. Al corregir los datos por el número de días laborables, se registró una suba de 6,5% mensual, la que se explicó por la variación de la faena, ya que el peso promedio en gancho se mantuvo en 229 kilos. En tanto, con relación a marzo del año pasado se observó una caída

de 2,7% (-6,39 mil tn r/c/h), la cual se vio morigerada por el mayor peso promedio del animal en el gancho (+0,9% anual).

En el primer trimestre del año, la producción de carne vacuna fue equivalente a 735 mil tn r/c/h, ubicándose 1,8% por debajo del nivel producido en el mismo trimestre del año pasado (-13,28 mil tn r/c/h).

### PRODUCCIÓN DE CARNE VACUNA AL MERCADO INTERNO

Promedio mensual para 1º trim. de '96-'25\* - En miles de tn r/c/h



Fuente: CICCRA, estimación propia. \* '23/'25 provisorio.



OFERTA Y DEMANDA DE CARNE VACUNA						
Período	Producción	Exportación	Consumo total	Consumo per cápita	Exportación	Consumo total
	Tn res c/hueso	Tn res c/hueso	Tn res c/hueso	kg/año	s/faena total	s/faena total
<b>12 meses de...</b>						
2020	3.171.470	885.367	2.286.103	50,9	27,9%	72,1%
2021	2.981.690	726.176	2.255.514	49,7	24,4%	75,6%
2022	3.150.851	803.504	2.347.346	51,1	25,5%	74,5%
2023 *	3.287.046	852.818	2.434.228	52,5	25,9%	74,1%
2024 * **	3.176.540	925.588	2.250.952	48,0	29,1%	70,9%
Var. % '24-'23	-3,4%	8,5%	-7,5%	-8,6%	12,3%	-4,3%
Var. abs. '24-'23	-110.506	72.770	-183.276	-4,49	3,2%	-3,2%
<b>3 m. de...</b>				Pr. móv. 12 m.		
2020	727.808	175.489	552.319	51,1	24,1%	75,9%
2021	720.969	197.668	523.301	50,2	27,4%	72,6%
2022	722.070	171.773	550.298	50,2	23,8%	76,2%
2023	806.390	199.791	606.598	52,2	24,8%	75,2%
2024 *	748.119	240.243	507.876	50,2	32,1%	67,9%
2025 * **	734.842	178.572	556.270	48,9	24,3%	75,7%
Var. % '25-'24	-1,8%	-25,7%	9,5%	-2,7%	-24,3%	11,5%
Var. abs. '25-'24	-13.277	-61.671	48.394	-1,3	-7,8%	7,8%

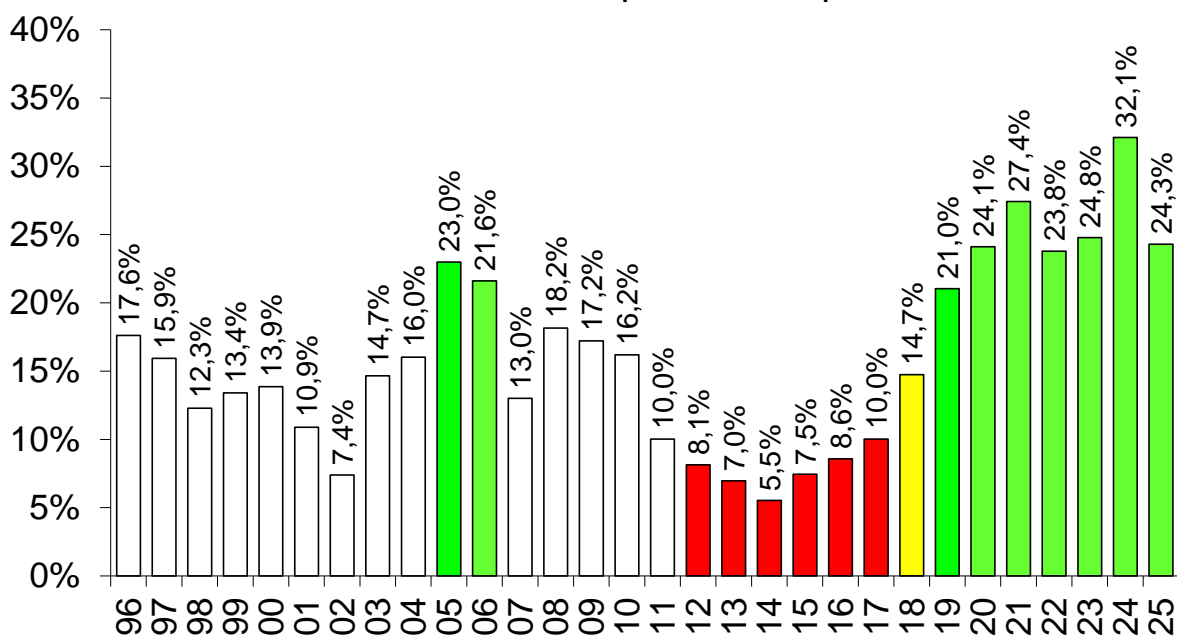
Fuente: CICCRA, con datos de Minagri, Senasa, Indec y estimaciones propias.

1. Exportaciones de carne vacuna. No incluye exportaciones de huesos con carne.

\* Provisorios. \*\* Exportaciones estimadas.

## EXPORTACIONES DE CARNE VACUNA

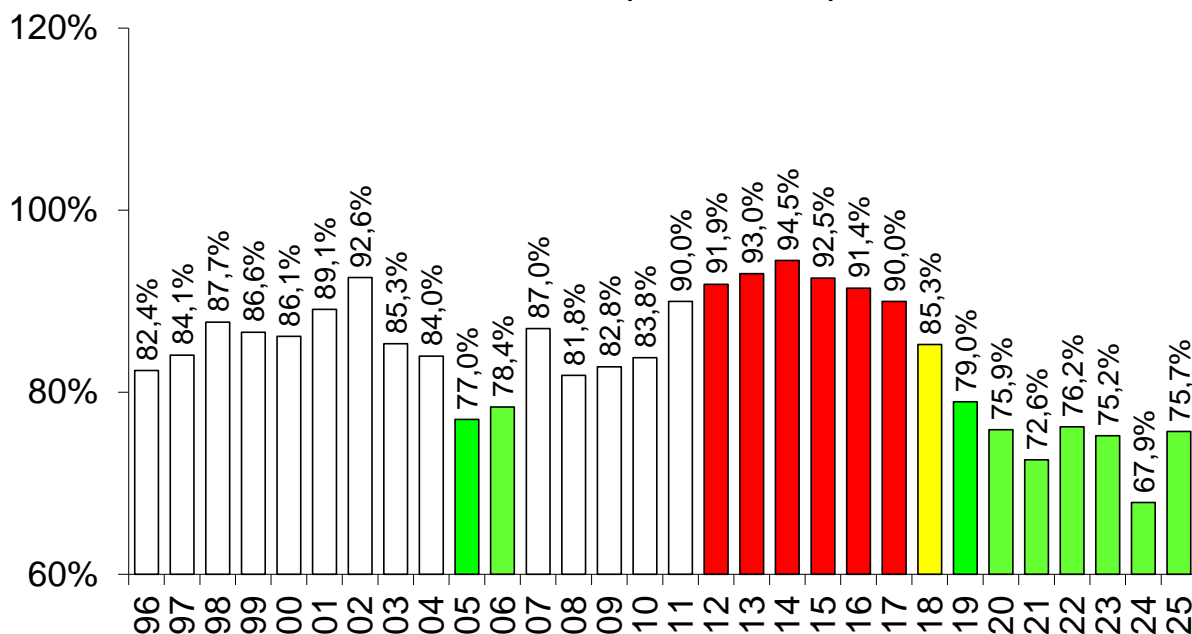
3 meses de 1996 a 2025 - Importancia s/producción total



Fuente: CICCRA, con datos de ONCCA, Minagro y Senasa.

## CONSUMO INTERNO DE CARNE VACUNA

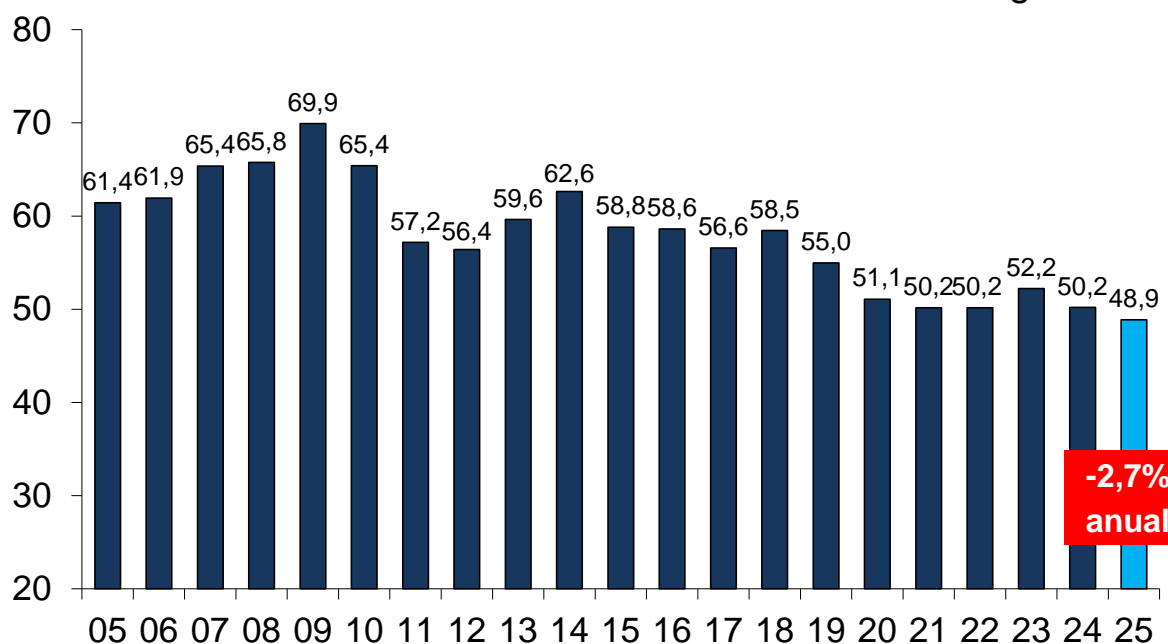
3 meses de 1996 a 2025 - Importancia s/producción total



Fuente: CICCRA, con datos de ONCCA, Minagri y Senasa.

## CONSUMO DE CARNE VACUNA POR HABITANTE

A marzo de '05-'25\* - Promedio móvil 12 meses - En kg/año



Fuente: CICCRA, estimación propia. \* '23/'25 provisorio.

### 3. DINÁMICA DE LOS PRECIOS MINORISTAS:

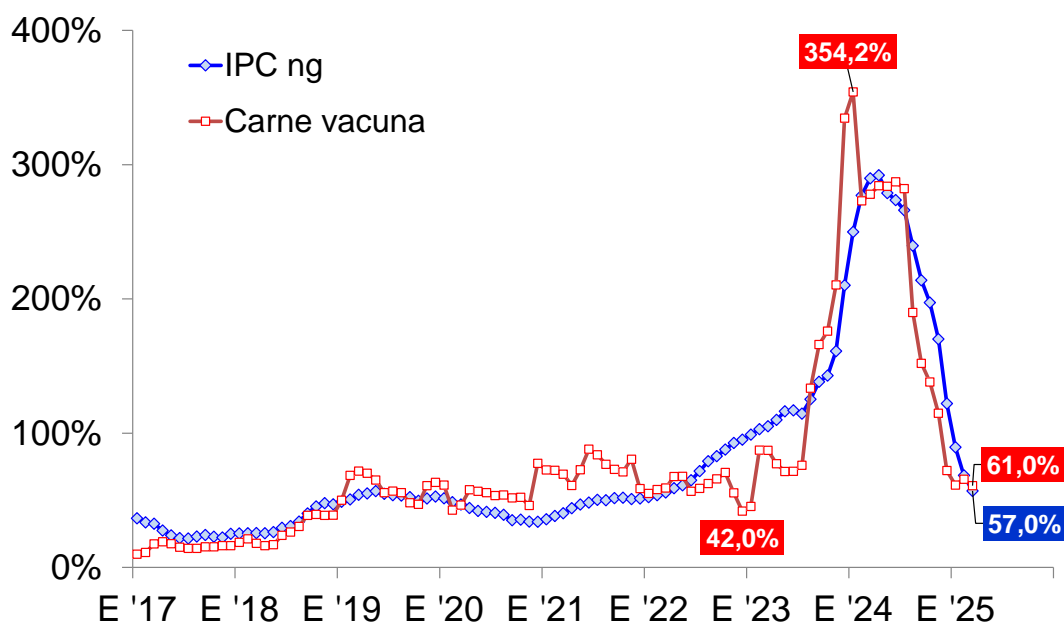
En marzo el nivel general del Índice de Precios al Consumidor del Gran Buenos Aires (IPC-GBA INDEC) registró un salto 3,9% mensual. Esto se debió a la combinación de un conjunto de factores: ajuste estacional del capítulo educación, junto a subas de precios regulados y a una aceleración del ritmo de ajuste del capítulo alimentos y bebidas, producto de subas estacionales en verduras y del ajuste que se verificó en los valores de los cortes vacunos y del pollo entero. No obstante ello, en la comparación interanual el ritmo de aumento continuó descendiendo y se ubicó en 57,0%.

El capítulo alimentos y bebidas no alcohólicas registró un incremento de 6,3% con respecto a febrero. Entre los alimentos, las subas más importantes correspondieron a verduras, tubérculos y legumbres (+39,5%) y carnes y derivados (+6,2%). Por su parte, los demás rubros mostraron subas más moderadas: pan y cereales (2,2%), azúcar, dulces chocolate, golosinas, etc. (1,7%), leche, productos lácteos y huevos (1,6%), aceites, grasas y manteca (1,4%), al tiempo que el precio promedio de las frutas se mantuvo sin cambios (+0,1%).

Al comparar los niveles de febrero de 2024 y febrero de 2025, la velocidad de aumento del capítulo alimentos y bebidas no alcohólicas se desaceleró a 44,8%. Es decir, fue el duodécimo mes consecutivo de desaceleración y, además, el séptimo mes consecutivo en que este capítulo subió a menor ritmo que el nivel general del IPC. Producto de los incrementos que viene registrando desde finales de enero de este año, en los últimos doce meses el rubro que más aumentó de precio fue carnes y derivados (+56,2%), seguido por los rubros de verduras, tubérculos y legumbres (+54,8%), leche, productos lácteos y huevos (+43,3%), aceites, grasas y manteca (+42,0%), pan y cereales (+38,9%), azúcar, dulces, chocolate, golosinas (+37,4%) y, por último, frutas (+17,4%).

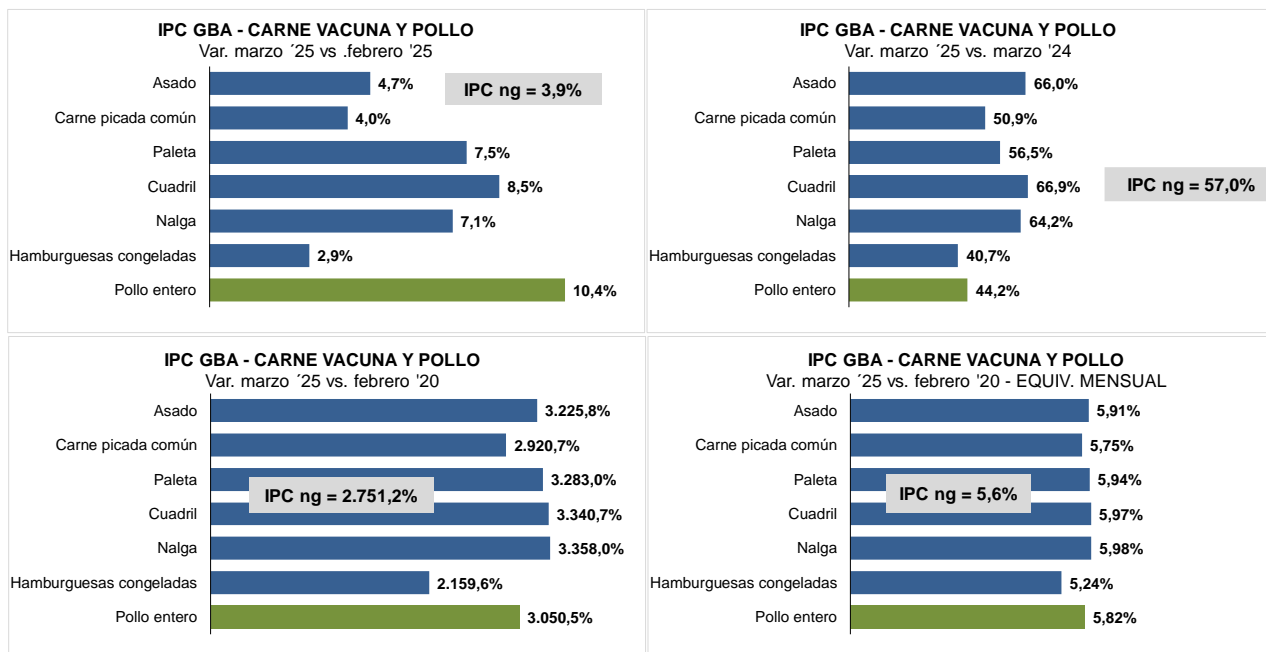
## PRECIOS CONSUMIDOR - NIVEL GRAL. Y CARNE VACUNA

Período enero 2017 - marzo 2025 - Var. % anual



Fuente: CICCRA, con datos del INDEC y estim. propias.

En marzo el ritmo de aumento del precio de los cortes vacunos perdió impulso, pero todavía fue importante. Con relación a febrero la suba promedio llegó a 6,4%. Y la desagregación mostró que cuadril fue el corte lideró el proceso (+8,5%), seguido por paleta (+7,5%), nalga (+7,1%), asado (+4,7%), carne picada común (+4,0%), y la caja de hamburguesas congeladas (+2,9%). En tanto, en marzo fue el pollo entero el que más subió de precios, llegando la variación intermensual a 10,4%, tras varios meses de relativa estabilidad.



Fuente: CICCRA, con datos de INDEC.

Finalmente, entre marzo de 2024 y marzo de 2025 en promedio los precios de los cortes vacunos relevados por el INDEC aumentaron 61,0%. La apertura del rubro por cortes ubicó al cuadril como el corte que más que valorizó en los últimos doce meses (+66,9%). Fue seguido el asado (+66,0%), la nalga (+64,2%), la paleta (+56,5%) y la carne picada común (+50,9%). Por su parte, el precio de la caja de hamburguesas congeladas registró un aumento de 40,7% anual. Y el precio del pollo entero hizo lo propio en 44,2%.