

CÁMARA DE LA INDUSTRIA Y COMERCIO DE CARNES Y DERIVADOS DE LA
REPUBLICA ARGENTINA

INFORME SOBRE EXPORTACIONES

Diciembre 2017

Dirección: Ing. Miguel A. Schiariti

EDITORIAL

La velocidad de crecimiento de las exportaciones argentinas depende básicamente del incremento de ventas al sudeste asiático, básicamente a China. Desafortunadamente, y a pesar de haber aplaudido desde nuestra Cámara la incorporación de carne con hueso y carne refrigerada, al conocerse el detalle de los términos del protocolo nos enteramos de que son los mismos que fueron rechazados por Argentina en diciembre del año pasado.

La industria exportadora en su conjunto rechaza la firma del mencionado protocolo, tal como estimo lo harán las entidades de la producción. Consultados, los exportadores prefieren seguir exportando solamente carne congelada sin hueso a aceptar los términos del nuevo protocolo.

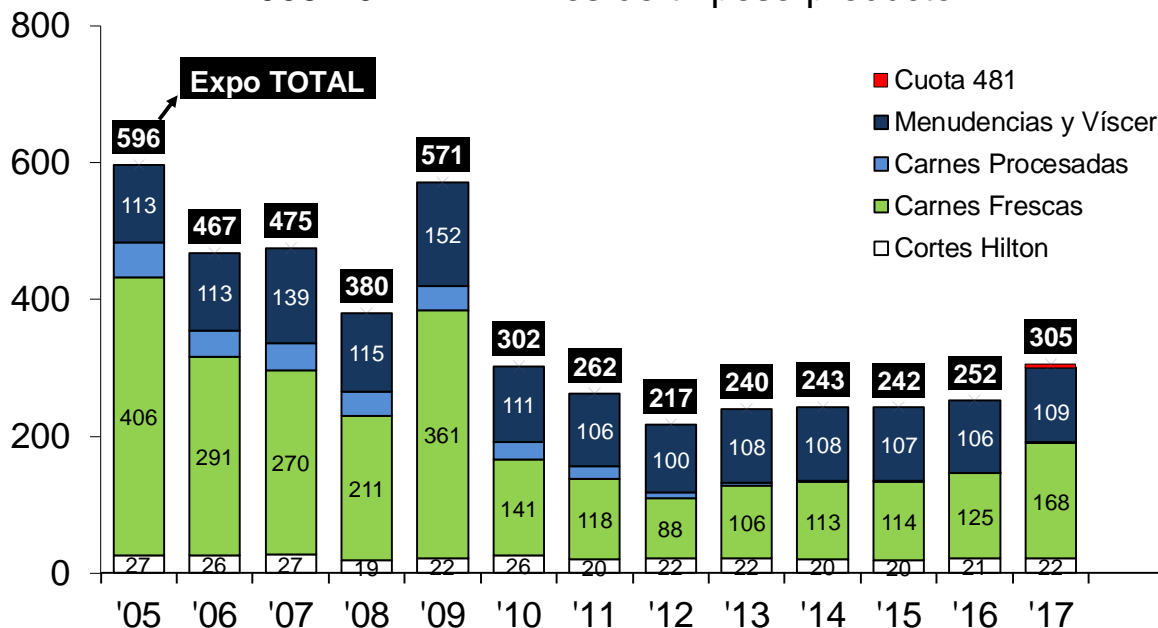
En el último año las ventas al exterior ascendieron a 195.902 tn pp y se ubicaron 34,0% por encima de las registradas en 2016. Puestas en la perspectiva histórica, fueron las más elevadas de los últimos ocho años.

En 2017 China fue el principal destino de exportación para la industria frigorífica vacuna argentina, con 54,9% del total de cortes frescos y congelados extra Hilton y 48,2% del total de cortes cárnicos. A este país se enviaron embarques de cortes cárnicos congelados por un total de 92.200 tn pp, es decir 95,4% más que en 2016.

1. EXPORTACIONES DE CARNE VACUNA:

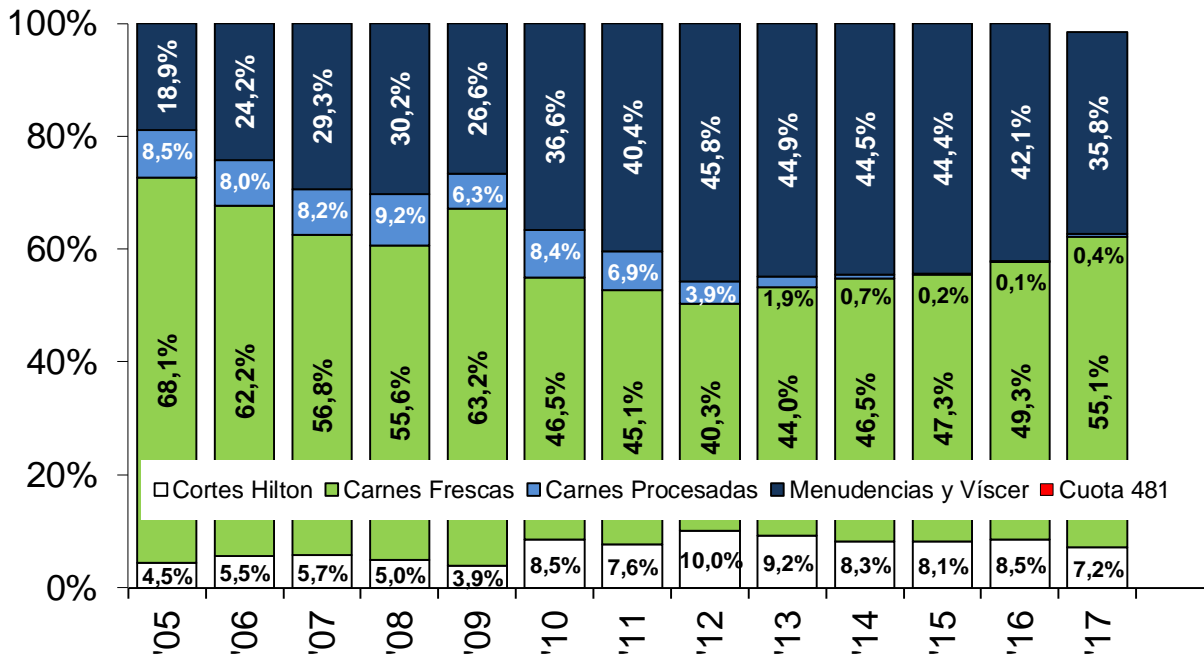
Finalmente, el Senasa certificó exportaciones de carne vacuna por un total de 16.268 toneladas peso producto (tn pp) en diciembre de 2017, volumen que resultó 26,7% superior al de diciembre de 2016. **En tanto, en el último año las ventas al exterior ascendieron a 195.902 tn pp y se ubicaron 34,0% por encima de las registradas en 2016. Puestas en la perspectiva histórica, fueron las más elevadas de los últimos ocho años.** Por su parte, las exportaciones de menudencias y vísceras sumaron 7.519 tn pp en diciembre y en el año sumaron un total de 109.302 tn pp, llegaron a superar en 2,9% los embarques certificados en 2016. Al expresar las exportaciones de carne vacuna en toneladas res con hueso (tn r/c/h), en 2017 se contabilizaron 283.879 tn, es decir 23,3% más que en 2016 (en este caso, fueron las más elevadas de los últimos siete años).

EXPO DE CARNE VACUNA Y MENUDENCIAS 2005-2017 - En miles de tn peso producto



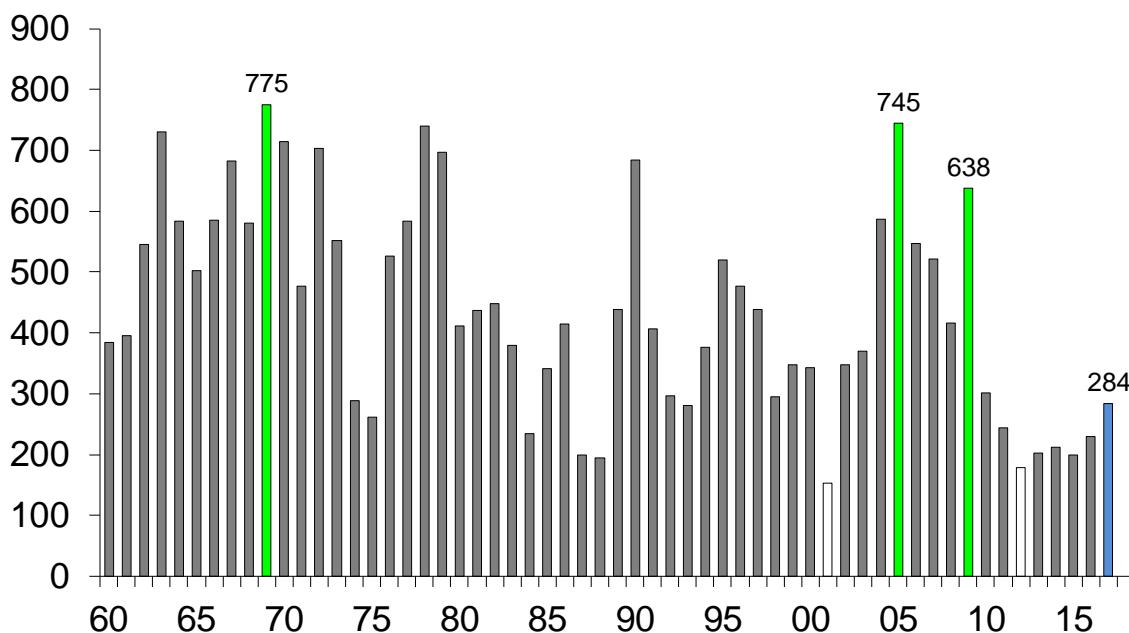
Fuente: CICCRA, con datos de Senasa.

EXPO DE CARNE VACUNA Y MENUDENCIAS 2005-2017 - Distribución %



Fuente: CICCRA, con datos de Senasa.

EXPORTACIONES DE CARNE VACUNA 1960-2017 - En miles de toneladas res con hueso



Fuente: CICCRA, con datos del Senasa.

En diciembre los embarques de cortes congelados y frescos extra Hilton equivalieron a 14.038 tn pp y resultaron 29,2% mayores a los registrados en el último mes de 2016. En 2017 se enviaron al exterior 168.066 tn pp de estos cortes, lo que arrojó una suba de 35,0% interanual. Al haber crecido más que el conjunto, su participación en el total exportado de carne vacuna subió de 49,3% a 55,1% entre 2016 y 2017.

Los principales diez productos congelados/enfriados extra Hilton exportados en 2017 fueron: aguja (12.406 tn pp; 7,4%), brazuelo (12.016 tn pp; 7,1%), cuadril (10.569 tn pp; 6,3%), paleta (9.952 tn pp; 5,9%), cuartos delanteros (9.807 tn pp; 5,8%), bife angosto (8.713 tn pp; 5,2%), nalga de adentro (8.685 tn pp; 5,2%), bife ancho (8.179 tn pp; 4,9%), asado (8.126 tn pp; 4,8%) y bola de lomo (7.823 tn pp; 4,7%).

En 2017 China fue el principal destino de exportación para la industria frigorífica vacuna argentina, con 54,9% del total de cortes frescos y congelados extra Hilton y 48,2% del total de cortes cárnicos. A este país se enviaron embarques de cortes cárnicos congelados por un total de 92.200 tn pp, es decir 95,4% más que en 2016. China explicó 96,5%, es decir casi la totalidad, del crecimiento de las exportaciones de carne vacuna argentina entre 2016 y 2017 (+45.015 tn pp). Los cortes más importantes en el total de compras cárnicas de China fueron: Brazuelo, aguja, cuarto delantero, asado (corte) y garrón. El conjunto de estos cinco cortes equivalió a 44,9% del volumen total de cortes congelados extra Hilton vendido a este país y 21,6% del total de carne vacuna exportada por Argentina en el último año. En los casos del asado y del garrón, las compras chinas explicaron 94,6% y 93,1% del volumen total exportado de esos cortes desde Argentina. En los casos del brazuelo, del cuarto delantero y de la aguja, China representó 85,2%, 78,0% y 70,9% del volumen total, respectivamente.

Chile, segundo destino en importancia, compró a 24.528 tn pp en 2017. En relación a 2016 compró 5,8% menos que en 2016. Por su parte, las ventas a Israel se mantuvieron en el tercer lugar, con 17.427 tn pp, aunque disminuyeron 2,6% en términos anuales. Más atrás se mantuvieron Rusia, Alemania y Brasil, con volúmenes de 10.412 tn pp, 5.719 tn pp y 5.623 tn pp, respectivamente (+8,9%, +12,7% y +3,0% anual).

En lo que respecta al contingente Hilton, en enero-diciembre de 2017 se exportaron 21.840 tn pp, volumen que se ubicó apenas 2,2% por encima del certificado en enero-diciembre de 2016. Su participación en las ventas al exterior de carne vacuna bajó de 8,5% en 2016 a 7,2% en 2017.

En 2017 la cuota Hilton se integró mayormente con: bife angosto (8.425 tn pp; 38,6% del total), cuadril (5.121 tn pp; 23,4%), lomo (3.609 tn pp; 16,5%) y bife ancho (3.443 tn pp; 15,8%). Por Alemania ingresaron cortes Hilton por un total de 12.683 tn pp en 2017 (-5,2% anual). En tanto, por Holanda ingresaron otras 5.389 tn pp (+5,5% anual) y por Italia otras 2.653 tn pp (+10,9% anual).

Los embarques correspondientes a la cuota 481 ascendieron a 423 tn pp en diciembre y llegaron a 4.626 tn pp en 2017. Su importancia en el volumen total exportado fue de 1,5%. Poco más de la mitad de este volumen (51,5%) se compuso por bife angosto (17,1%), nalga de adentro (9,8%), bola de lomo (8,6%), corazón de cuadril (8,1%) y bife ancho (7,9%).

En 2017 se colocaron en el exterior 1.370 tn pp de carnes procesadas. En comparación con 2016 el volumen de estos cortes se recuperó 298,3%. Del total, 812 tn pp correspondieron a hamburguesas, que se enviaron casi en su totalidad a Curaçao (95,0%), y 504 tn pp fueron de picadillo de carne, las que se exportaron mayormente a Paraguay (casi 89%).

Por último, en 2017 se vendieron en el exterior 109.302 tn pp de menudencias y vísceras, volumen que se ubicó 2,9% por encima del registrado en 2016. La importancia de estos productos en el total exportado de carne vacuna bajó de 42,1% en 2016 a 35,8% en 2017.

¿Qué se exportó de menudencias y vísceras en 2017? Principalmente se enviaron al exterior mondongo (30.224 tn pp; 32,1% del total) e hígado (22.737 tn pp; 24,1%) en el último año. En un segundo escalón se ubicaron los tendones (7.940 tn pp; 8,4%), librillo (7.595 tn pp; 8,1%), rabo (6.162 tn pp; 6,5%) y pulmón (6.108 tn pp; 6,5%).

En lo que respecta a los destinos, Rusia y Hong Kong fueron los dos principales en el último año. En conjunto estos dos países representaron casi 62% del volumen total exportado. A Hong Kong se exportaron 34.953 tn pp (+4,2% anual) y a Rusia, 32.767 tn pp (+6,3% anual). Por otra parte, a Tailandia se exportaron 8.194 tn pp (7,5% del total; +1,7% anual), a Perú, 7.514 tn pp (6,9% del total; +26,9% anual), a Congo, 5.238 tn pp (ex-Zaire; 4,8% del total; +33,9% anual), y a Angola, 4.404 tn pp (4,0% del total; +138,3% anual).

EXPORTACIONES DE CARNE VACUNA					
Tn pp	12 m 16	12 m 17	var. %	12 m 16	12 m 17
Cortes Hilton	21.367	21.840	2,2%	8,5%	7,2%
Cuota 481		4.626		0,0%	1,5%
Carnes Frescas	124.521	168.066	35,0%	49,3%	55,1%
Carnes Procesadas	344	1.370	298,3%	0,14%	0,45%
TOTAL CARNE	146.232	195.902	34,0%	57,9%	64,2%
Menudencias	106.222	109.302	2,9%	42,1%	35,8%
TOTAL GENERAL	252.454	305.204	20,9%	100,0%	100,0%

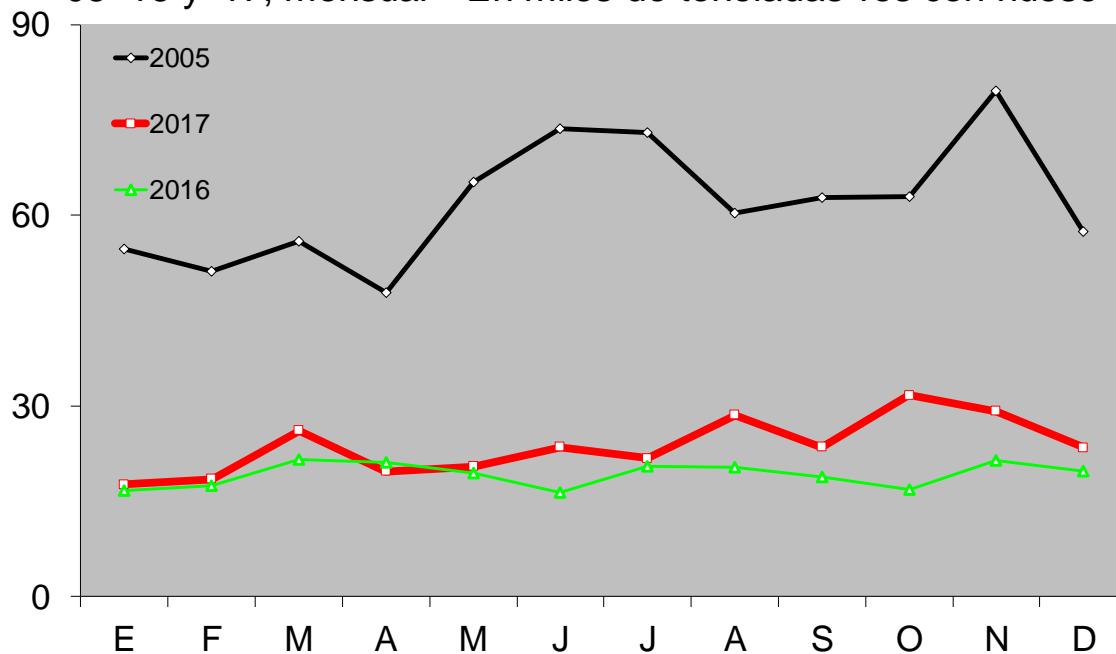
Fuente: CICCRA, con datos de SENASA y de Aduana.

EXPORTACIONES DE CARNE VACUNA			
Tn res con hueso	12 m 16	12 m 17	var. %
TOTAL	230.202	283.879	23,3%

Fuente: CICCRA, elaboración propia a partir de los datos de SENASA.

EXPORTACIONES DE CARNE VACUNA

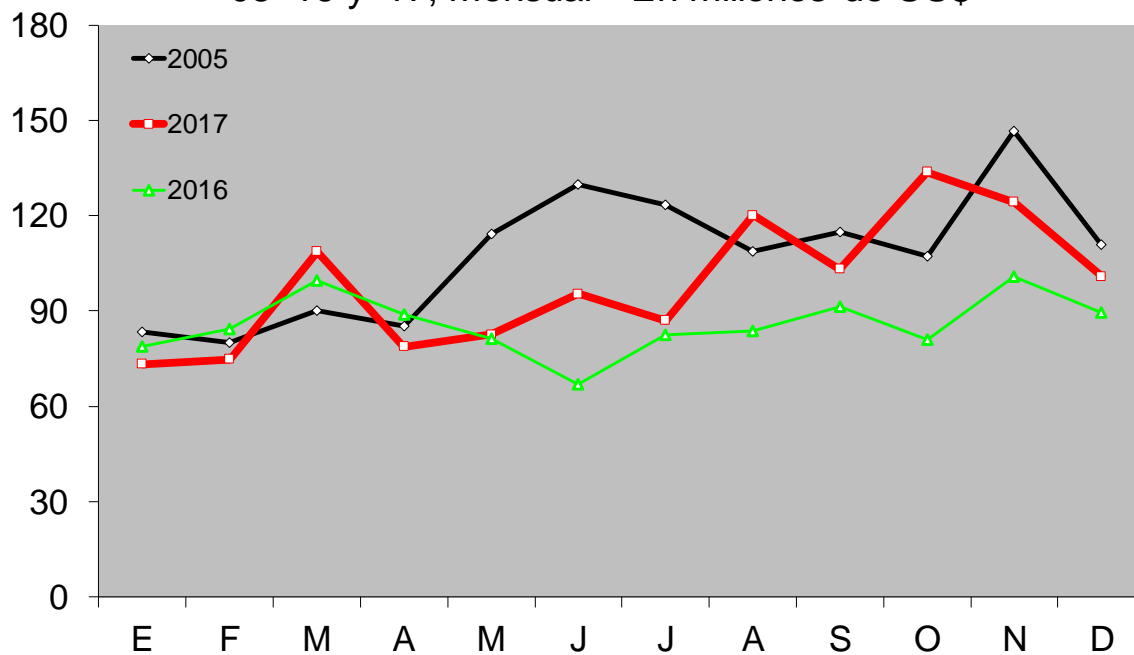
'05-'16 y '17, mensual - En miles de toneladas res con hueso



Fuente: CICCRA, con datos del Senasa.

EXPORTACIONES DE CARNE VACUNA

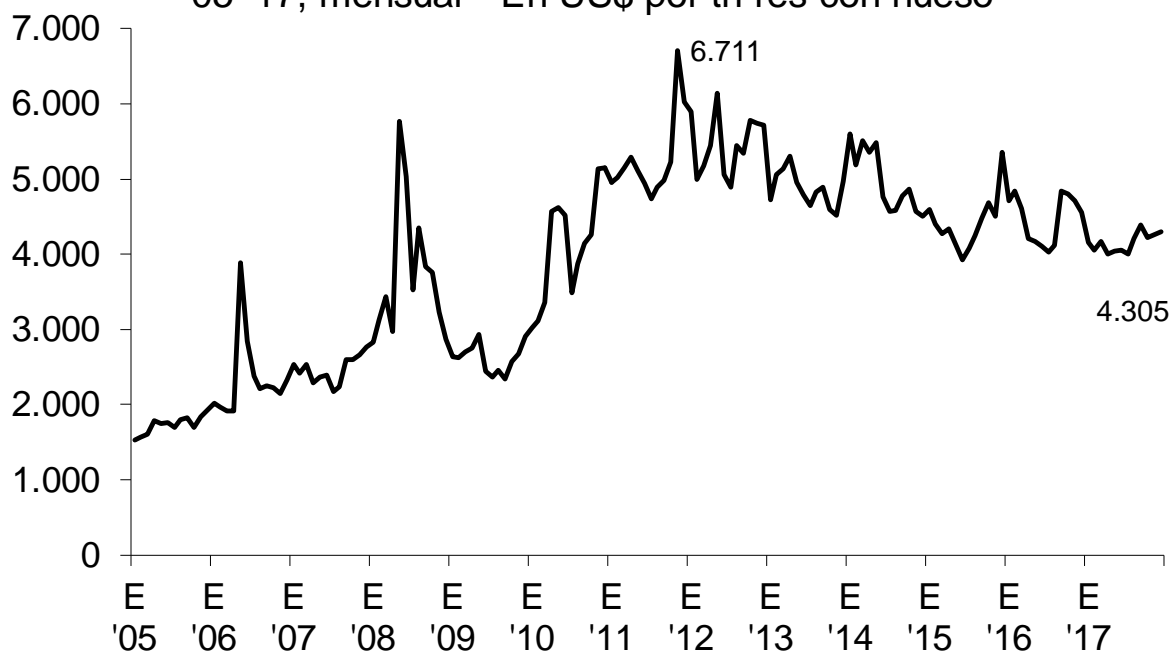
'05-'16 y '17, mensual - En millones de US\$



Fuente: CICCRA, con datos del Senasa.

PRECIO EXTERNO DE CARNE Y MENUDECIAS VACUNAS

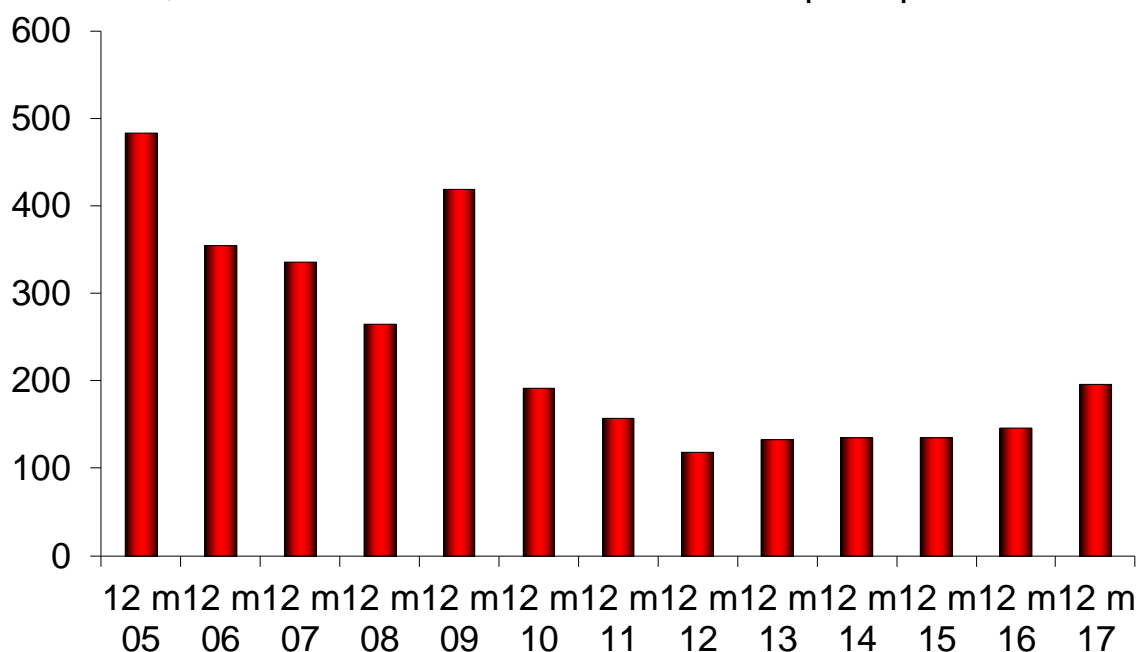
'05-'17, mensual - En US\$ por tn res con hueso



Fuente: CICCRA, con datos del MINAGRO.

EXPORTACIONES DE CARNE VACUNA

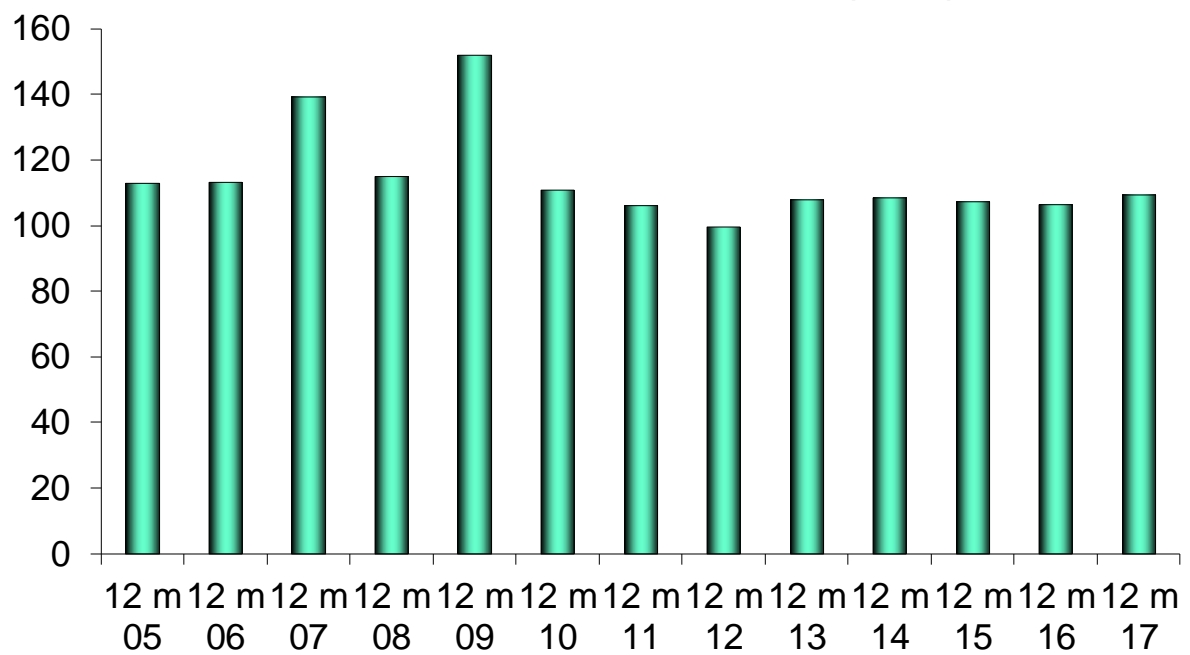
'05-'17, acumulado - En miles de toneladas peso producto



Fuente: CICCRA, con datos del Senasa.

EXPORTACIONES DE MENUENCIAS VACUNAS

'05-'17, acumulado - En miles de toneladas peso producto



Fuente: CICCRA, con datos del Senasa.