

CÁMARA DE LA INDUSTRIA Y COMERCIO DE CARNES Y DERIVADOS DE LA  
REPUBLICA ARGENTINA

# **INFORME ECONÓMICO MENSUAL**

**Documento N° 224 – Septiembre 2019**

**Dirección:** Ing. Miguel A. Schiariti

**ÍNDICE GENERAL**

<b>EDITORIAL</b>	<b>1</b>
<b>INDICADORES ECONÓMICOS SECTORIALES</b>	<b>6</b>
<b>1. FAENA VACUNA Y PRODUCCIÓN DE CARNE</b>	<b>6</b>
<b>2. CONSUMO INTERNO</b>	<b>18</b>
<b>3. EXPORTACIONES DE CARNE VACUNA</b>	<b>23</b>
<b>4. DINÁMICA DE LOS PRECIOS</b>	<b>30</b>
<b>5. BANCO DE DATOS</b>	
– PRECIO DE LA HACIENDA EN EL MERCADO DE LINIERS	35

**EDITORIAL:**

Existe en el sector de la producción y de la industria un gran interrogante respecto de resultado de las próximas elecciones. Al analizar los números de faena y su composición podemos inferir que los productores, ante la caída de la rentabilidad de la cría y previendo el resultado de las primarias, adelantaron la decisión de achicar los stocks, aumentando la faena de hembras a niveles casi nunca antes vistos (49,1%).

En septiembre la faena de hacienda vacuna se ubicó en 1,205 millones de cabezas y completó el mejor tercer trimestre de los últimos diez años. Los productores ganaderos continuaron reduciendo sus rodeos y la participación de las hembras en la faena total fue superior a la observada en septiembre del año pasado. Al mismo tiempo, y luego de caer durante diez meses consecutivos, en el noveno mes del año la faena de machos exhibió una variación positiva.

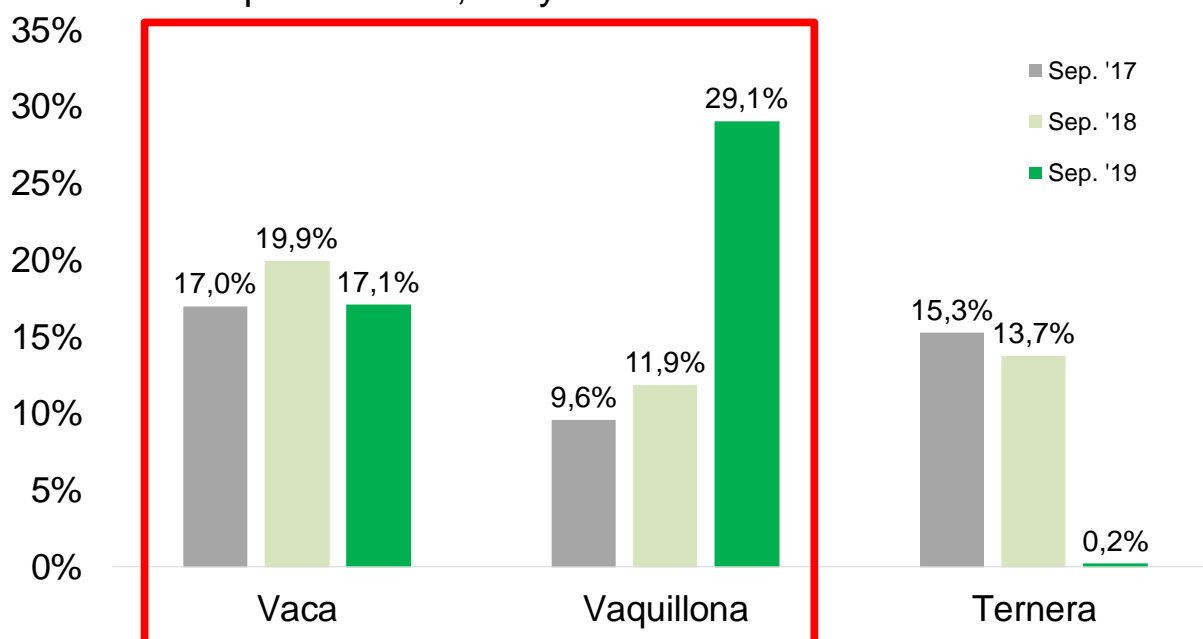
La industria frigorífica faenó un total de 1,205 millones de cabezas de hacienda vacuna durante el noveno mes del año. Se registró un crecimiento de 16,7% con relación a septiembre de 2018.

En septiembre la participación de las hembras en la faena total volvió a crecer y llegó a 46,4%, ubicándose casi 1 punto porcentual por encima del ratio observado doce meses atrás. En tanto, la faena de machos registró una variación positiva después de diez meses consecutivos de retracción. Entre septiembre de 2018 y septiembre de 2019 se faenaron +15,0% anual.

La faena de vacas se mantuvo en 206 mil cabezas (+0,0% anual), pero su participación en la faena total bajó a 17,1%. En el caso de las vaquillonas, el total faenado ascendió a 350 mil cabezas y exhibió un crecimiento de 33,4% interanual (comparado con la faena total de vaquillonas y terneras de septiembre del año pasado; +88,5 mil cabezas). De esta forma, su importancia en la faena total llegó a 29,1%.

### FAENA DE HEMBRAS POR CATEGORÍA

Septiembre '17, '18 y '19 - En % de la faena total



Fuente: CICCRA, con datos de la sec. de agric., gan. y pesca. \* '17/'19 provisorio.

**Este gráfico deja en evidencia y contradice de manera contundente la teoría que, “el aumento de la faena de vacas se debe a un rejuvenecimiento del rodeo”. Teoría explicada por algún funcionario de Agroindustria.**

### EL 3º TRIMESTRE 2019, EL MEJOR EN 10 AÑOS. FAENA Y PRODUCCIÓN DE CARNE

En el tercer trimestre de 2019 se faenó un total de 3,66 millones de cabezas de hacienda vacuna, es decir 312,9 mil cabezas más que en julio-septiembre de 2018 (+9,3%; +312,9 mil cabezas). **De esta forma, la industria frigorífica completó el mejor tercer trimestre de los últimos diez años.**

La faena de hembras totalizó 1,74 millones de cabezas en el tercer trimestre del año (+18,0% anual), alcanzando una importancia de 47,4% en la faena total (+3,5 puntos porcentuales interanuales), la más elevada desde el tercer trimestre de 2009. En la comparación interanual, las hembras explicaron 85% del incremento de la faena total (265 mil cabezas vs. 312,9 cabezas).

**En los primeros nueve meses de 2019 la faena de hacienda vacuna ascendió a 10,1 millones de cabezas, superando en 1,4% el nivel de actividad de enero-septiembre del año pasado (+140,4 mil cabezas).**

**La participación de las hembras en el total se ubicó en 49,1% en enero-septiembre de 2019 (+4,2 puntos porcentuales).** La faena de hembras creció 10,8% anual y la faena de machos disminuyó 6,3% anual.

En lo que respecta a la producción de carne vacuna, en septiembre equivalió a 273 mil toneladas res con hueso (tn r/c/h) y superó en 15,1% a la de septiembre del año pasado (+35,9 mil tn r/c/h).

**En el trimestre julio-septiembre la industria frigorífica produjo un total de 829 mil tn r/c/h de carne vacuna, es decir 7,2% más que en igual trimestre de 2018 (+56 mil tn r/c/h). En línea con lo indicado más arriba, fue el nivel de producción más elevado desde el tercer trimestre de 2009.**

En enero-septiembre de 2019 se produjo un total de 2,28 millones de tn r/c/h de carne vacuna, es decir un nivel similar al de los primeros nueve meses de 2018 (+2,4 mil tn r/c/h).

Al mercado interno se habrían enviado 1,712 millones de tn r/c/h en lo que transcurrió de 2019, cerca de -9,6% r/c/h menos que en igual período de 2018. Esto implica que el mercado interno habría absorbido 75,0% del total producido (-8 puntos porcentuales).

En tanto, la industria frigorífica logró compensar la retracción del mercado doméstico con la expansión de las exportaciones. En la comparación interanual esto habría implicado un crecimiento de +47,7% tn r/c/h anual, suponiendo que en septiembre se haya repetido la extraordinaria performance observada en agosto pasado. Las exportaciones habrían llegado a representar 25% del total producido (+8 puntos porcentuales).

**Con estos guarismos, la cadena de valor de la carne vacuna está a las puertas de establecer un nuevo máximo histórico en materia de exportaciones. Hasta el**

momento el récord está ubicado en 1969 (775 mil tn r/c/h) y el segundo registro más elevado en 2005 (745 mil tn r/c/h).

El consumo (aparente) per cápita de carne vacuna correspondiente a los primeros nueve meses de 2019, equivalió a 50,8 kg/hab/año (-10,5% anual; -6 kg/hab/año).

Agosto de 2019 cerró con un máximo exportado de 53 mil toneladas peso producto (tn pp) de carne vacuna. En relación a un año atrás se observó un crecimiento de 51,2% (+18,0 mil tn pp) y, al mismo tiempo, se superó en 2,5% el pico de noviembre de 2005. Al medirlas en toneladas res con hueso (tn r/c/h), las exportaciones equivalieron a 79.010 toneladas (+48,4% anual; +25,8 mil tn r/c/h).

Los ingresos por exportaciones llegaron a 291,1 millones de dólares en el octavo mes del año, según las estadísticas oficiales. Esto implicó un crecimiento de 63,3% anual (+112,8 millones de dólares), producto de una recuperación del precio promedio de 10,0% anual, que llegó a 3.684 dólares por tn r/c/h.

En enero-agosto de 2019 se logró exportar más que en enero-agosto de 2005 (+3,3%). La diferencia estuvo el nivel de concentración de los embarques. En enero-agosto de 2005 Rusia fue el principal mercado de exportación para la industria frigorífica vacuna, con poco más de un tercio del volumen total. En cambio, enero-agosto de 2019 China fue el cliente más importante, con casi 73% del total.

La facturación por exportaciones de carne vacuna llegó a 1.739,2 millones de dólares, lo que arrojó un crecimiento de 41,5% interanual (+509,9 millones de dólares). El precio promedio se ubicó en 3.552 dólares por tn r/c/h y quedó 3,4% por debajo del promedio correspondiente a enero-agosto de 2018.

En septiembre el precio de la hacienda en pie comercializada a través del Mercado de Liniers avanzó otro 0,8% en relación a agosto y cerró el mes en un promedio

de \$ 61,284 por kilo vivo. En cambio, producto del ajuste de la cotización en pesos del dólar estadounidense, el valor del kilo vivo en moneda dura disminuyó otro 5,5% mensual.

Al contrastar septiembre de 2019 con septiembre del año pasado, el precio promedio de la hacienda experimentó un alza de 46,5%.

**En el GBA en promedio los precios de los cortes vacunos registraron un aumento 3,4% entre agosto y septiembre de 2019. Por su parte, las carnes alternativas registraron alzas de precios sustancialmente superiores (12,4% en el caso del pollo y 14,0% en el caso de los cortes porcinos). Por lo tanto, en el último mes el precio promedio de los cortes vacunos se abarató 8% mensual con relación al precio del pollo y 9,4% mensual con relación al precio promedio de los cortes porcinos.**

¿Qué sucedió con los precios de los cortes cárnicos desde abril de 2018? El precio promedio de los cortes vacunos acumuló un aumento de 79,7% (el precio de la hacienda en pie subió 121,2%), el valor del pollo subió 113,1% y el promedio de los cortes porcinos aumentó 105,7%. Por su parte, el nivel general del IPC aumentó 80,7%. En consecuencia, en términos relativos, el pollo se encareció 17,9% y los cortes porcinos 13,8%. A la inversa, los cortes vacunos se abarataron 0,5% con relación al nivel general del IPC.

**INDICADORES ECONÓMICOS SECTORIALES:****1. FAENA Y PRODUCCIÓN DE CARNE:**

**En septiembre la faena de hacienda vacuna se ubicó en 1,205 millones de cabezas y completó el mejor tercer trimestre de los últimos diez años. Los productores ganaderos continuaron reduciendo sus rodeos y la participación de las hembras en la faena total fue superior a la observada en septiembre del año pasado. Al mismo tiempo, y luego de caer durante diez meses consecutivos, en el noveno mes del año la faena de machos exhibió una variación positiva.**

La industria frigorífica faenó un total de 1,205 millones de cabezas de hacienda vacuna durante el noveno mes del año. Se registró un crecimiento de 16,7% con relación a septiembre de 2018. Esto implica que se faenaron 172,2 mil cabezas más que un año atrás.

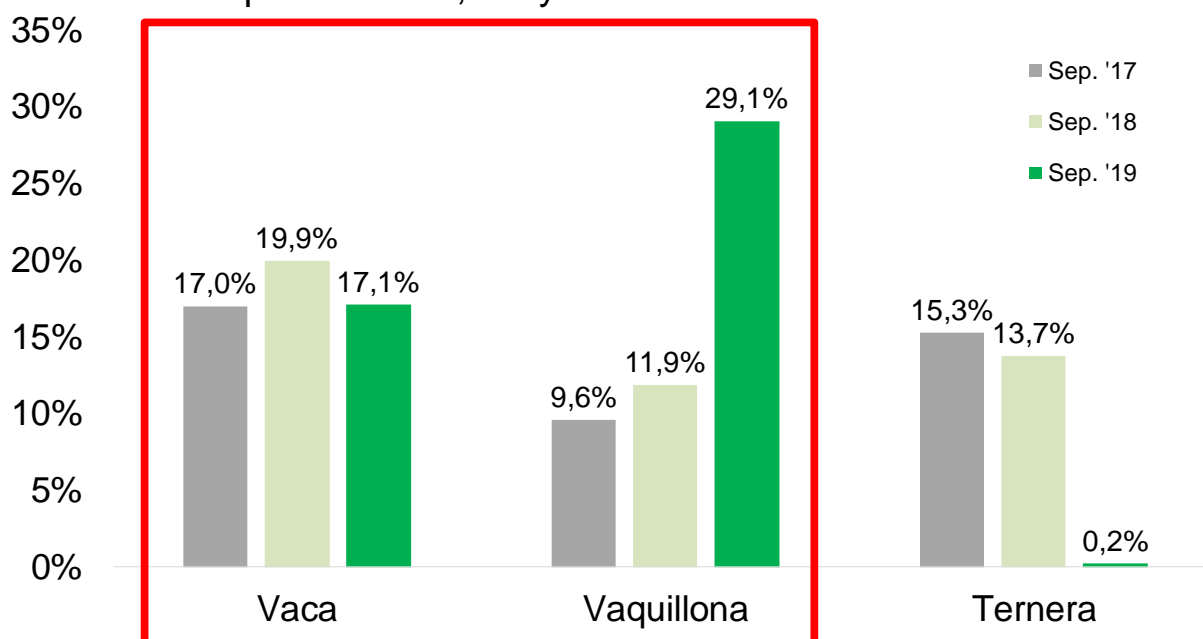
La faena de septiembre de 2019 ocupó el 6º lugar entre los últimos 40 septiembrés. Asimismo, al contrastar con el promedio de los novenos meses de 1980 a 2018, la actividad del último mes fue 14,8% mayor.

**En septiembre la participación de las hembras en la faena total volvió a crecer y llegó a 46,4%, ubicándose casi 1 punto porcentual por encima del ratio observado doce meses atrás. La faena de hembras ascendió a 560 mil cabezas y superó en 88,1 mil cabezas a la de septiembre de 2018 (+18,7% anual). En tanto, la faena de machos fue de 645,9 mil cabezas y registró una variación positiva después de diez meses consecutivos de retracción. Entre septiembre de 2018 y septiembre de 2019 se faenaron 84 mil machos más (+15,0% anual).**



### FAENA DE HEMBRAS POR CATEGORÍA

Septiembre '17, '18 y '19 - En % de la faena total



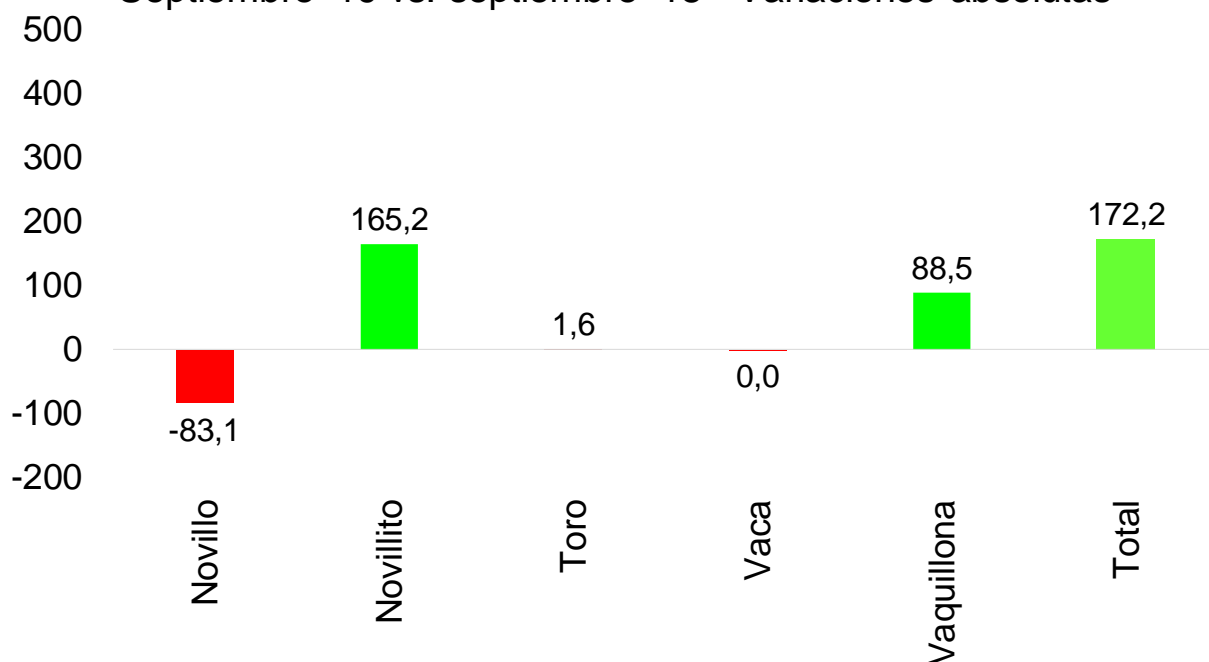
Fuente: CICCRA, con datos de la sec. de agric., gan. y pesca. \* '17/'19 provisorio.

La faena de vacas se mantuvo en 206 mil cabezas (+0,0% anual), pero su participación en la faena total bajó a 17,1%. En el caso de las vaquillonas, el total faenado ascendió a 350 mil cabezas y exhibió un crecimiento de 33,4% interanual (comparado con la faena total de vaquillonas y terneras de septiembre del año pasado; +88,5 mil cabezas). De esta forma, su importancia en la faena total llegó a 29,1%.

Al desagregar la faena de machos surge que en septiembre pasado se faenó un total de 118 mil novillos (-41,4% anual; -83,1 mil cabezas) y 505 mil novillitos (+48,2% anual; +165,2 mil cabezas, comparado con la suma de las faenas de novillitos y terneros de septiembre de 2018). La importancia relativa de los novillos en la faena total descendió a 9,8% y la de los novillitos subió a 41,9%.

### FAENA POR CATEGORÍA

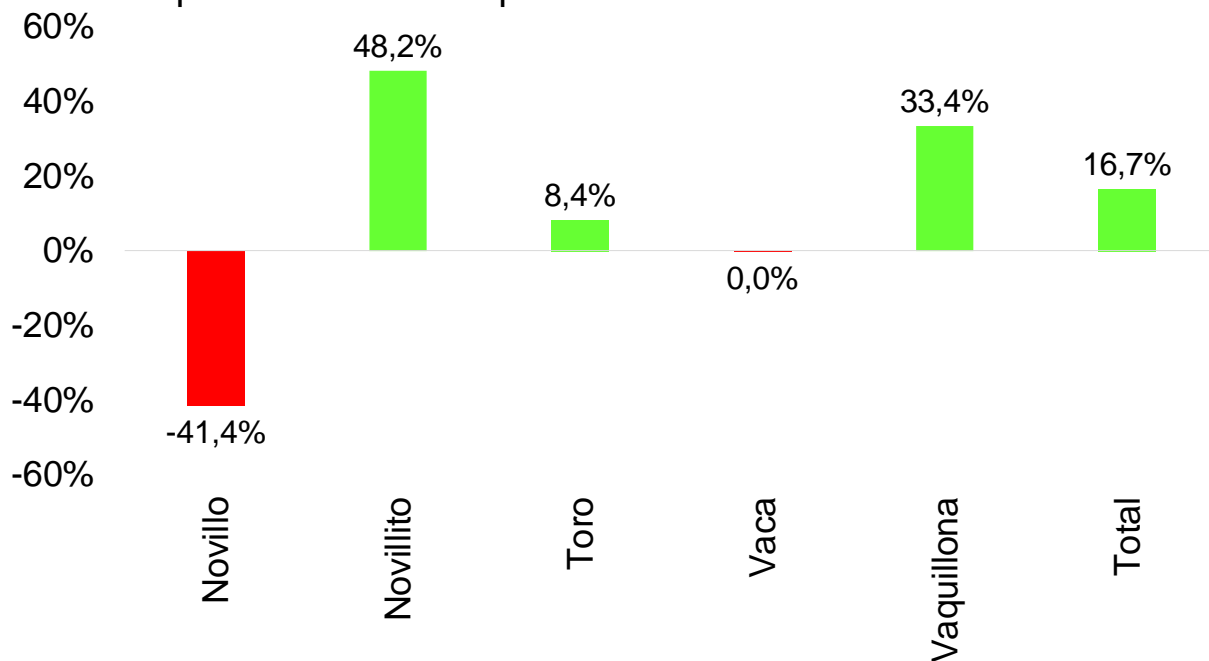
Septiembre '19 vs. septiembre '18 - Variaciones absolutas



Fuente: CICCRA, con datos de la sec. de agric., gan. y pesca. \* '18/'19 provisorio.

### FAENA POR CATEGORÍA

Septiembre '19 vs. septiembre '18 - Variaciones relativas



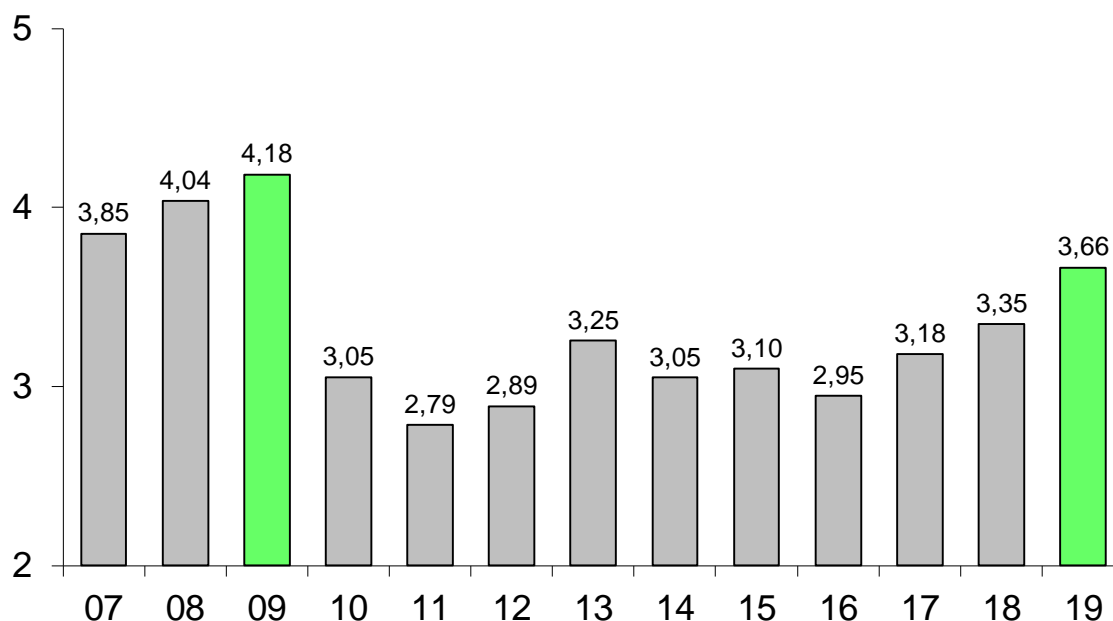
Fuente: CICCRA, con datos de la sec. de agric., gan. y pesca. \* '18/'19 provisorio.

En el tercer trimestre de 2019 se faenó un total de 3,66 millones de cabezas de hacienda vacuna, es decir 312,9 mil cabezas más que en julio-septiembre de 2018 (+9,3%; +312,9 mil cabezas). De esta forma, la industria frigorífica completó el mejor tercer trimestre de los últimos diez años.

La faena de hembras totalizó 1,74 millones de cabezas en el tercer trimestre del año (+18,0% anual), alcanzando una importancia de 47,4% en la faena total (+3,5 puntos porcentuales interanuales), la más elevada desde el tercer trimestre de 2009. En la comparación interanual, las hembras explicaron 85% del incremento de la faena total (265 mil cabezas vs. 312,9 cabezas).

### FAENA DE HACIENDA VACUNA

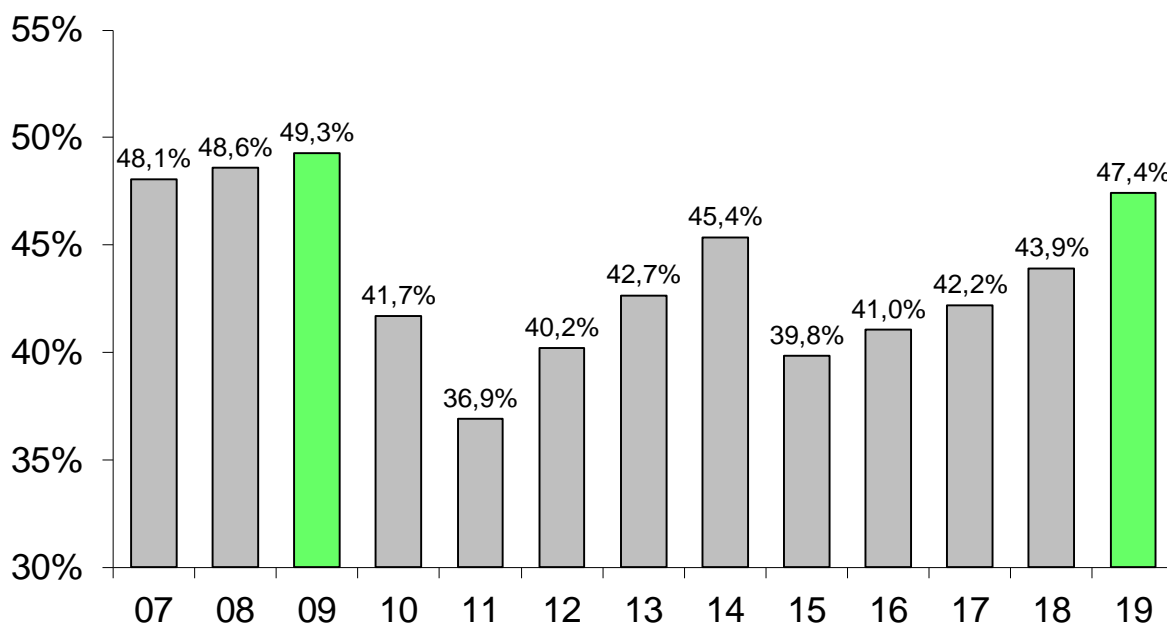
3º trimestre de 2007 a 2019 - En millones de cabezas



Fuente: CICCRA, s/ ONCCA, Minagri y estim. propias. \* '17/'19 provisorio.

## FAENA DE HEMBRAS

3° trimestre de 2007 a 2019 - En % de la faena total



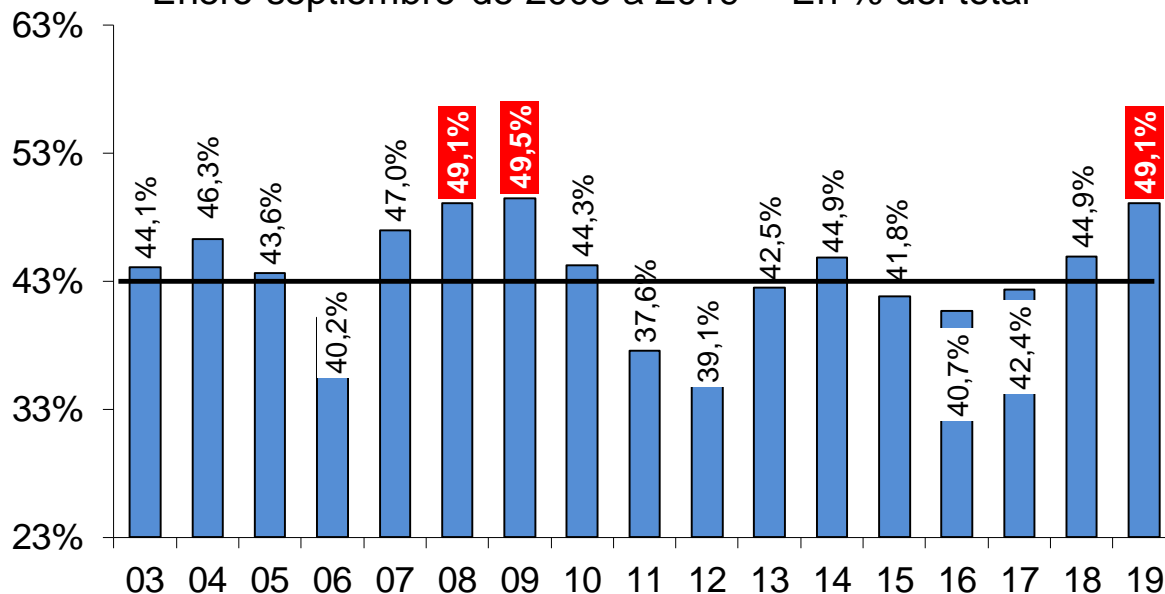
Fuente: CICCRA, s/ ONCCA, Minagri y estim. propias. \* '17/'19 provisorio.

**En los primeros nueve meses de 2019 la faena de hacienda vacuna ascendió a 10,1 millones de cabezas, superando en 1,4% el nivel de actividad de enero-septiembre del año pasado (+140,4 mil cabezas).** En la perspectiva histórica, fue el 5° nivel de actividad más alto de los últimos 40 años. Y cuando se compara con el promedio de los primeros nueve meses de 1980-2018, la faena acumulada en los primeros nueve meses de 2019 fue 4,8% superior.

**La participación de las hembras en el total se ubicó en 49,1% en enero-septiembre de 2019 (+4,2 puntos porcentuales).** La faena de hembras creció 10,8% anual (+485,9 mil cabezas) y la faena de machos disminuyó 6,3% anual (-345,6 mil cabezas).

## EVOLUCIÓN DE LA FAENA DE HEMBRAS

Enero-septiembre de 2003 a 2019\* - En % del total

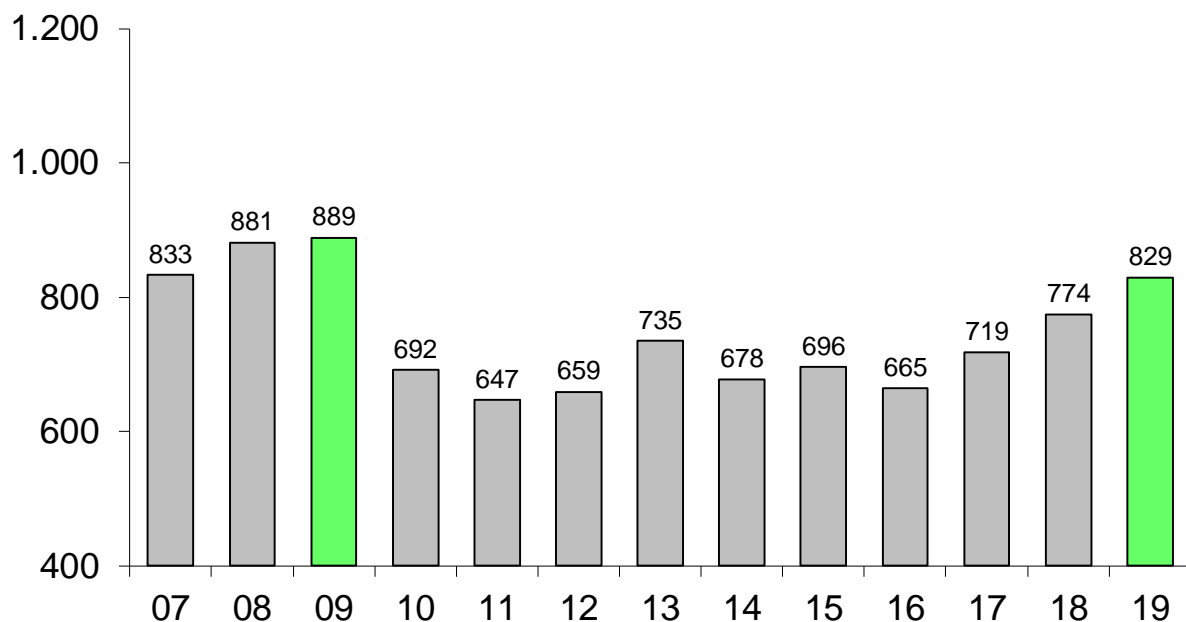


Fuente: CICCRA, s/ ONCCA, Minagri y estim. propias. \* '17/'19 provisorio.

\*\* La línea negra marca el valor crítico considerado necesario para sostener el stock. Si la barra está por arriba implica liquidación. Si está por debajo implica retención de vientres.

## PRODUCCIÓN DE CARNE VACUNA

3º trimestre de 2007 a 2019 - En millones tn r/c/h



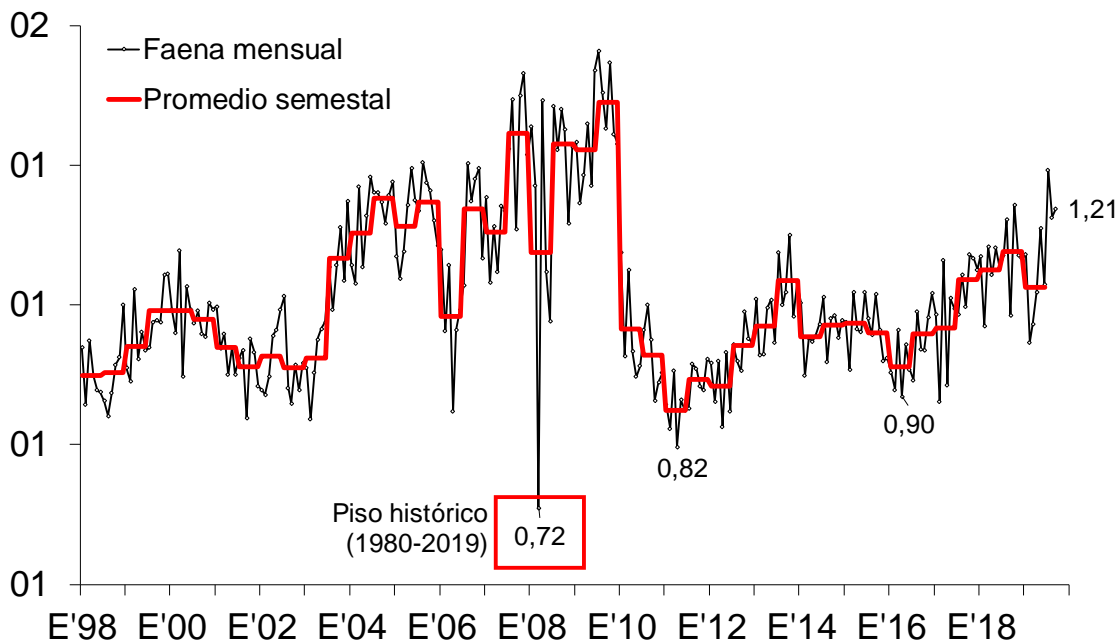
Fuente: CICCRA, s/ ONCCA, Minagri y estim. propias. \* '17/'19 provisorio.

En lo que respecta a la producción de carne vacuna, en septiembre equivalió a 273 mil toneladas res con hueso (tn r/c/h) y superó en 15,1% a la de septiembre del año pasado (+35,9 mil tn r/c/h). Fue el 5º mejor septiembre de los últimos 24 años.

**En el trimestre julio-septiembre la industria frigorífica produjo un total de 829 mil tn r/c/h de carne vacuna, es decir 7,2% más que en igual trimestre de 2018 (+56 mil tn r/c/h). En línea con lo indicado más arriba, fue el nivel de producción más elevado desde el tercer trimestre de 2009.**

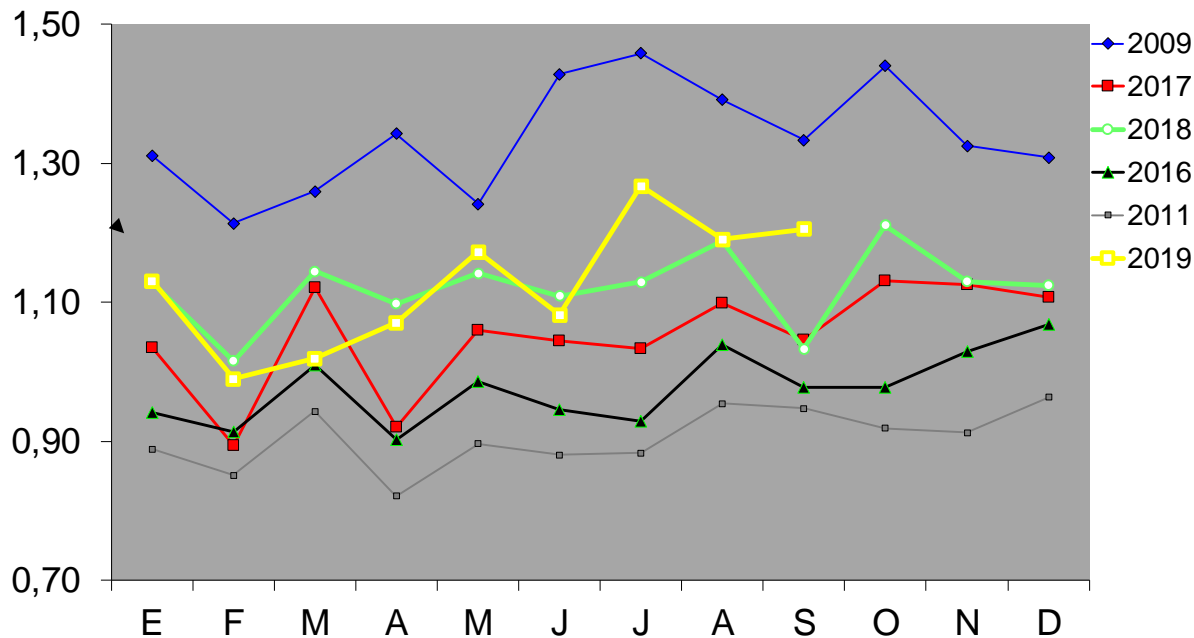
**Finalmente, en los primeros nueve meses del año la producción de carne vacuna totalizó 2,28 millones de tn r/c/h, igualó lo producido en enero-septiembre de 2018 (+2,4 mil tn r/c/h), y ocupó el 5º puesto entre los últimos 24 años.**

### FAENA DE GANADO VACUNO En millones de cabezas



Fuente: CICCRA, s/ ONCCA, Minagri y estim. propias. \* '17/'19 provisorio.

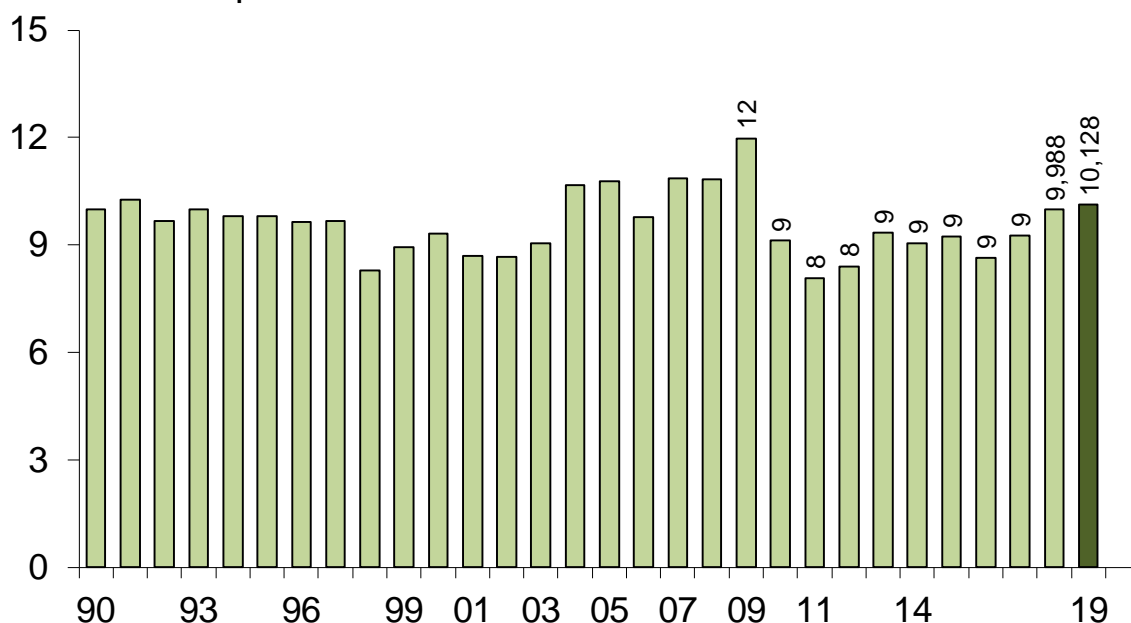
### FAENA DE GANADO VACUNO En millones de cabezas



Fuente: CICCRA, s/ ONCCA, Minagri y estim. propias. \* '17/'19 provisorio.

### FAENA DE HACIENDA VACUNA

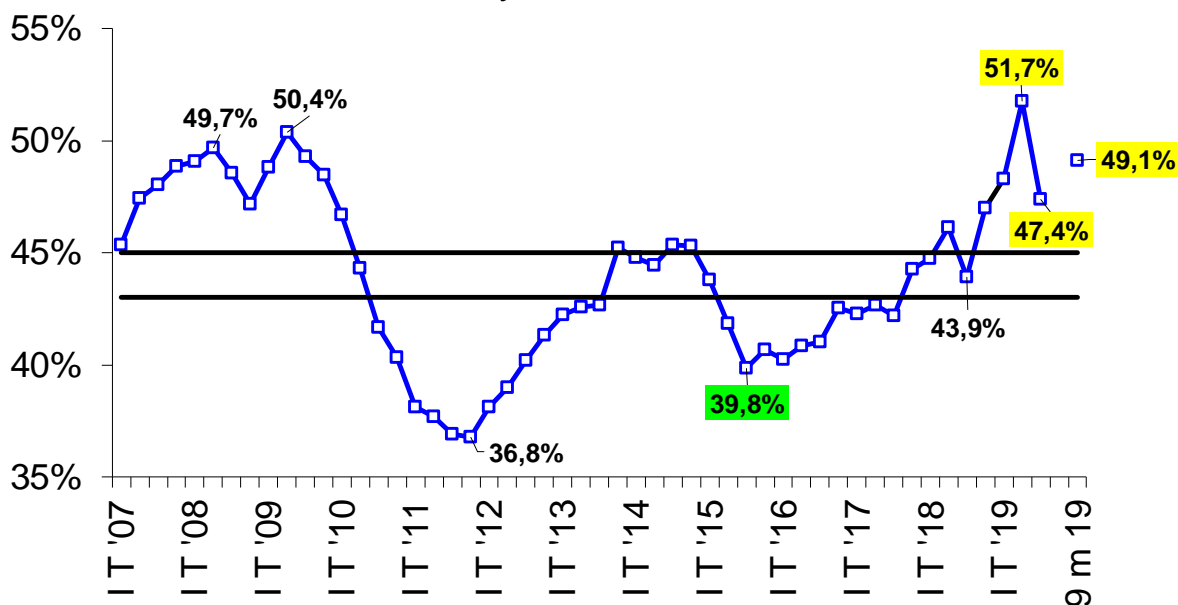
Enero-septiembre de 1990-2019 - En millones de cabezas



Fuente: CICCRA, s/ ONCCA, Minagri y estim. propias. \* '17/'19 provisorio.

### FAENA DE HEMBRAS

2007-2019 - trimestral y acumulado '19 - En % del total



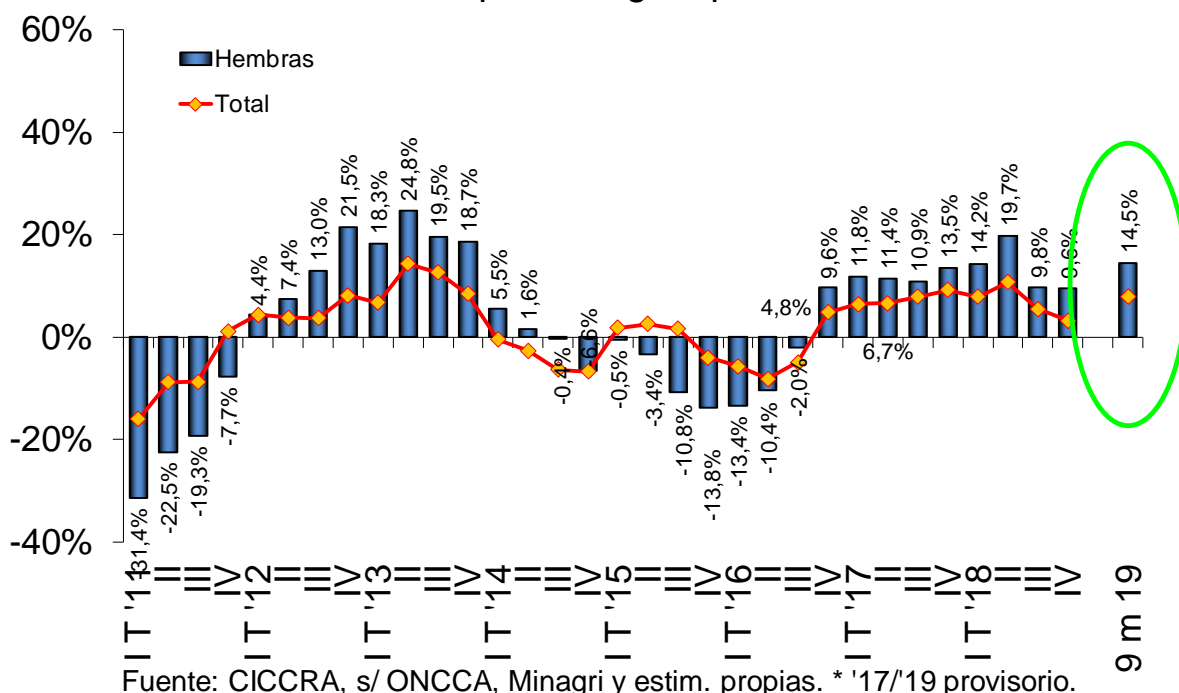
Fuente: CICCRA, s/ ONCCA, Minagri y estim. propias. \* '17/'19 provisorio.

Las líneas negras delimitan la banda dentro de la cual el stock de ganado vacuno se mantiene estable. Si la línea azul está por arriba implica liquidación de vientres. Por debajo implica retención de vientres.



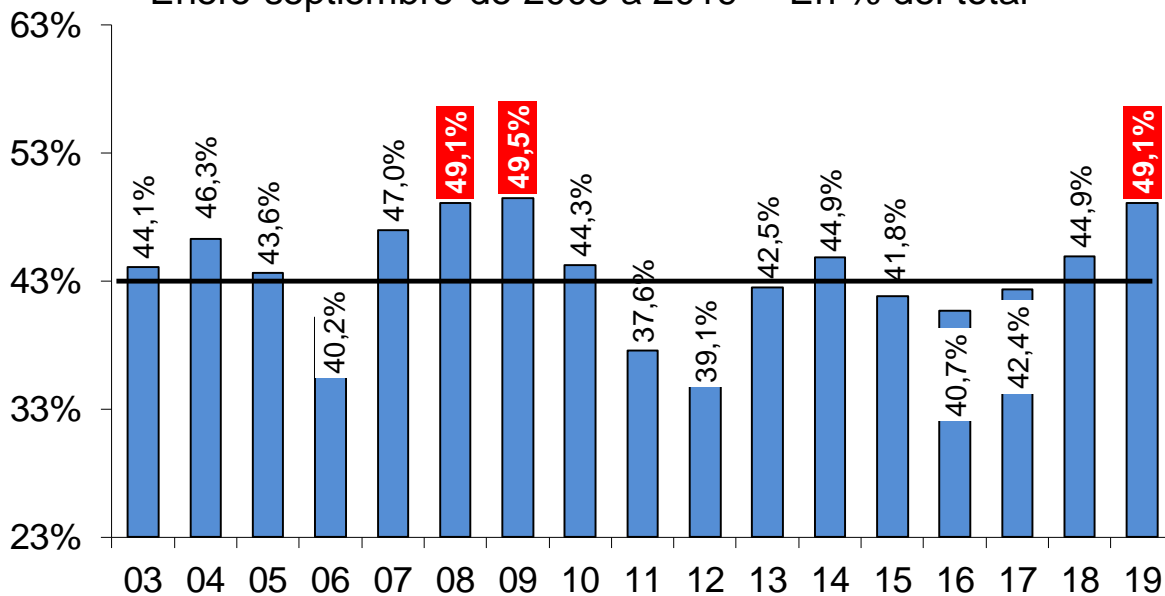
### FAENA TOTAL Y DE HEMBRAS

2011-2019\* - Var. % respecto a igual período del año anterior



### EVOLUCIÓN DE LA FAENA DE HEMBRAS

Enero-septiembre de 2003 a 2019\* - En % del total

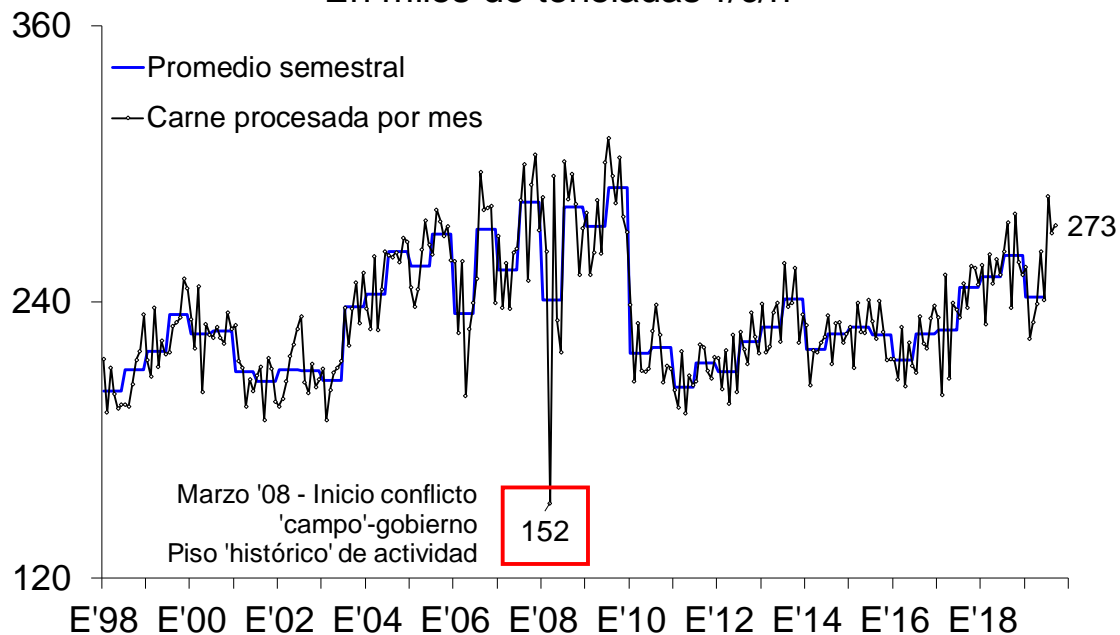


Fuente: CICCRA, s/ ONCCA, Minagri y estim. propias. \* '17/'19 provisorio.

\*\* La línea negra marca el valor crítico considerado necesario para sostener el stock. Si la barra está por arriba implica liquidación. Si está por debajo implica retención de vientres.

### PRODUCCION DE CARNE VACUNA

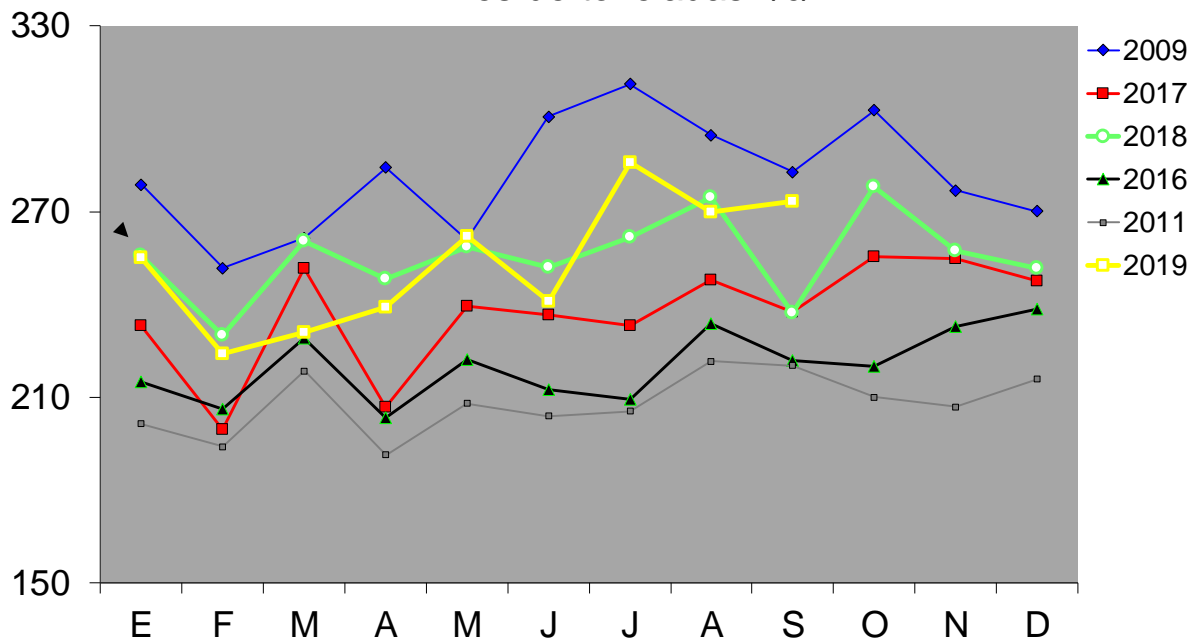
En miles de toneladas r/c/h



Fuente: CICCRA, s/ ONCCA, Minagri y estim. propias. \* '17/'19 provisorio.

### PRODUCCIÓN DE CARNE VACUNA

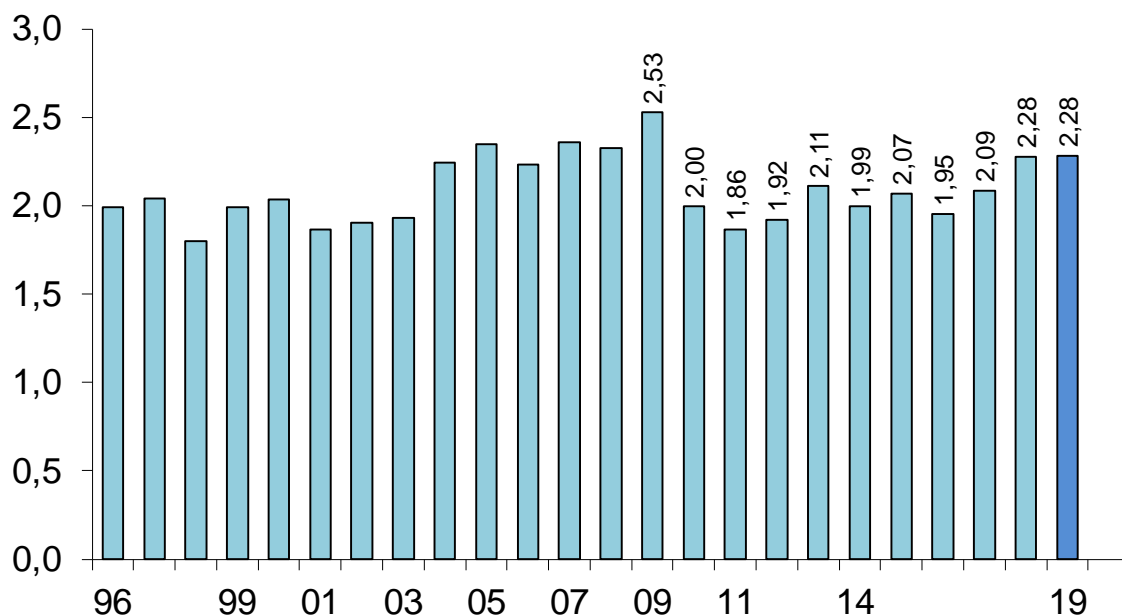
En miles de toneladas r/c/h



Fuente: CICCRA, s/ ONCCA, Minagri y estim. propias. \* '17/'19 provisorio.

## PRODUCCION DE CARNE VACUNA

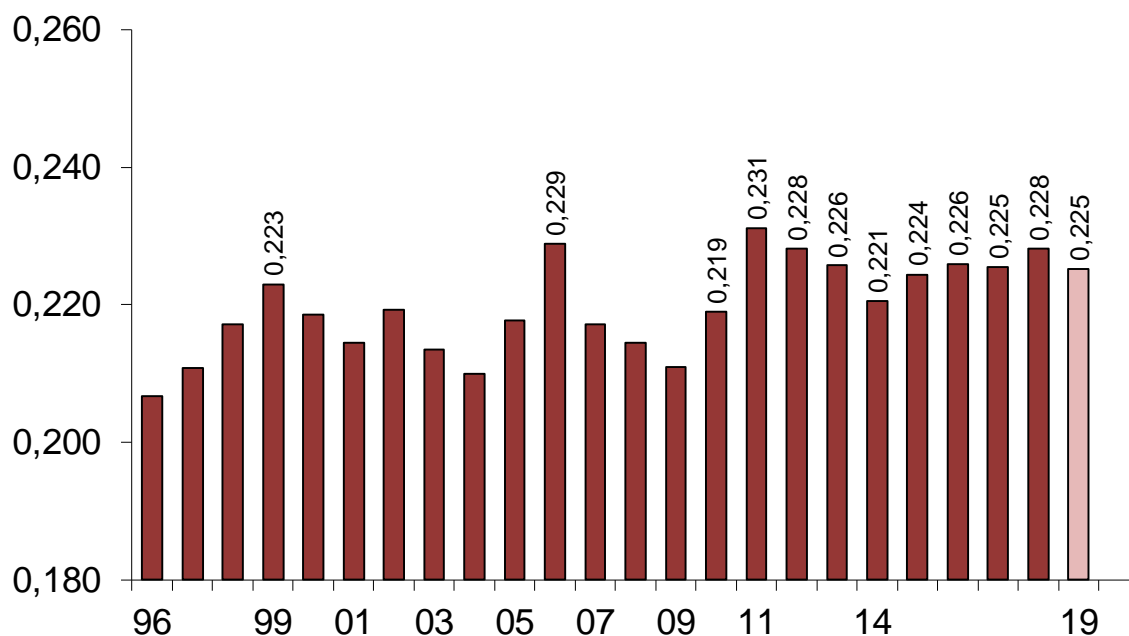
Enero-septiembre de 1990 a 2019\* - En millones de toneladas r/c/h



Fuente: CICCRA, s/ ONCCA, Minagri y estim. propias. \* '17/'19 provisorio.

## PESO PROMEDIO DE LA HACIENDA FAENADA

Enero-septiembre de 1996 a 2019\* - En tn res c/hueso/gancho



Fuente: CICCRA, s/ ONCCA, Minagri y estim. propias. \* '17/'19 provisorio.

## 2. CONSUMO INTERNO:

En enero-septiembre de 2019 se produjo un total de 2,28 millones de tn r/c/h de carne vacuna, es decir un nivel similar al de los primeros nueve meses de 2018 (+2,4 mil tn r/c/h).

Al mercado interno se habrían enviado 1,712 millones de tn r/c/h en lo que transcurrió de 2019, unas 181,5 mil tn r/c/h menos que en igual período de 2018 (-9,6% anual). Esto implica que el mercado interno habría absorbido 75,0% del total producido (-8 puntos porcentuales).

En tanto, la industria frigorífica logró compensar la retracción del mercado doméstico con la expansión de las exportaciones, que en enero-septiembre de 2019 habrían ascendido a casi 570 mil tn r/c/h. En la comparación interanual esto habría implicado un crecimiento de 183,9 mil tn r/c/h (+47,7% anual), suponiendo que en septiembre se haya repetido la extraordinaria performance observada en agosto pasado. Las exportaciones habrían llegado a representar 25% del total producido (+8 puntos porcentuales).

Con estos guarismos, la cadena de valor de la carne vacuna está a las puertas de establecer un nuevo máximo histórico en materia de exportaciones. Hasta el momento el récord está ubicado en 1969 (775 mil tn r/c/h) y el segundo registro más elevado en 2005 (745 mil tn r/c/h).

**OFERTA Y DEMANDA DE CARNE VACUNA**

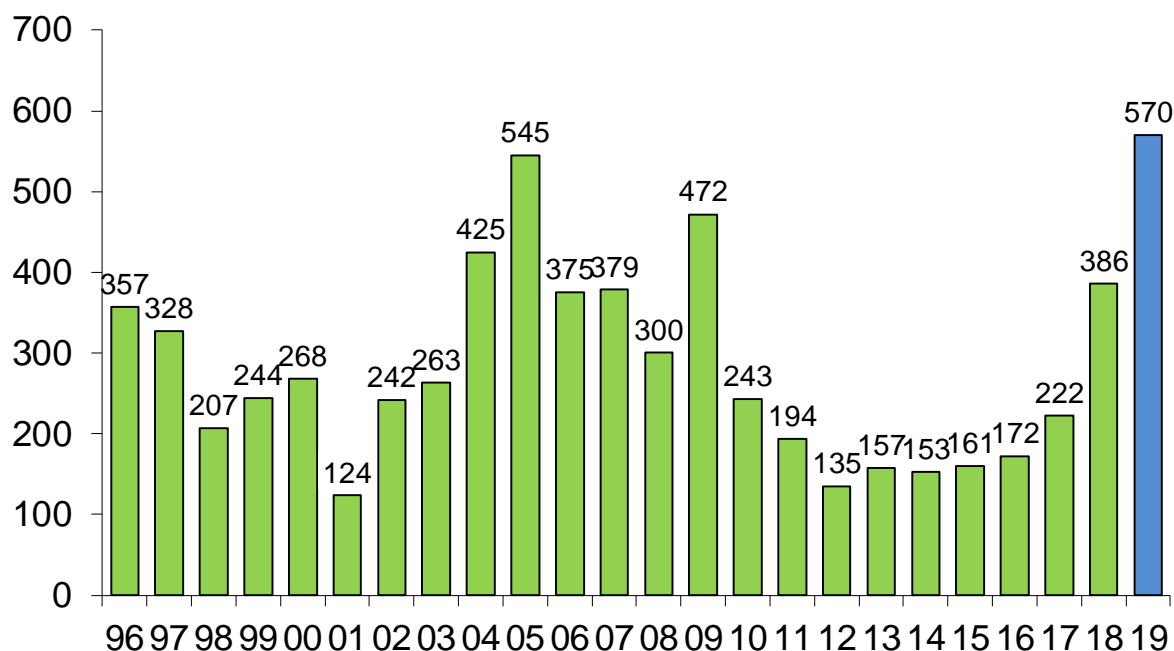
Período	Producción	Exportación	Consumo total	Consumo per cápita	Exportación	Consumo total
	Tn res c/hueso	Tn res c/hueso	Tn res c/hueso	kg/año	s/faena total	s/faena total
<b>12 meses de...</b>						
2015	2.726.830	198.687	2.528.143	58,6	7,3%	92,7%
2016	2.644.241	230.202	2.414.039	55,4	8,7%	91,3%
2017	2.844.198	313.105	2.531.093	57,5	11,0%	89,0%
2018	3.065.820	556.602	2.509.218	56,4	18,2%	81,8%
<b>9 m. de...</b>				Pr. móv. 12 m.		
2015	2.070.051	160.569	1.909.482	58,8	7,8%	92,2%
2016	1.953.098	172.299	1.780.799	55,2	8,8%	91,2%
2017	2.086.195	222.232	1.863.963	56,8	10,7%	89,3%
2018 *	2.278.913	385.710	1.893.203	57,7	16,9%	83,1%
2019 * **	2.281.291	569.587	1.711.703	52,3	25,0%	75,0%
Var. % '19-'18	<b>0,1%</b>	<b>47,7%</b>	<b>-9,6%</b>	<b>-9,3%</b>	<b>47,5%</b>	<b>-9,7%</b>
Var. abs. '19-'18	<b>2.378</b>	<b>183.877</b>	<b>-181.500</b>	<b>-5</b>	<b>8,0%</b>	<b>-8,0%</b>

Fuente: CICCRA, con datos de Minagri, Senasa, Indec y estimaciones propias.

\* Provisorios. \*\* Exportaciones estimadas.

**EXPORTACIONES DE CARNE VACUNA**

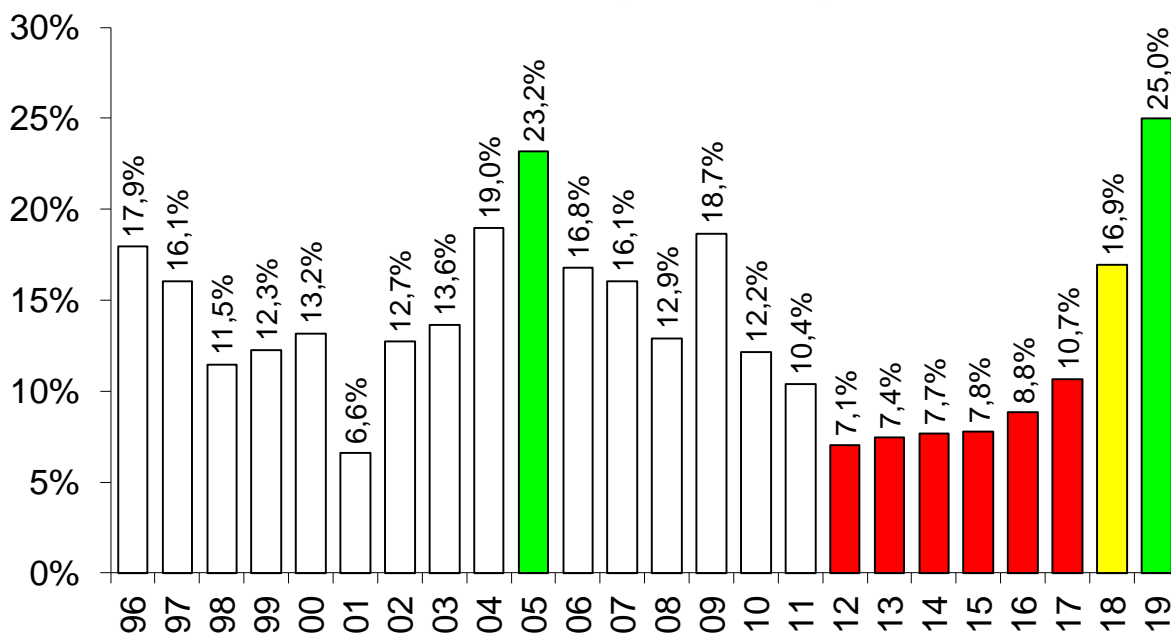
9 meses de '96-'19\* - En miles de toneladas res con hueso



Fuente: CICCRA, con datos de ONCCA y SENASA. \* Ene. '19 estimado.

## EXPORTACIONES DE CARNE VACUNA

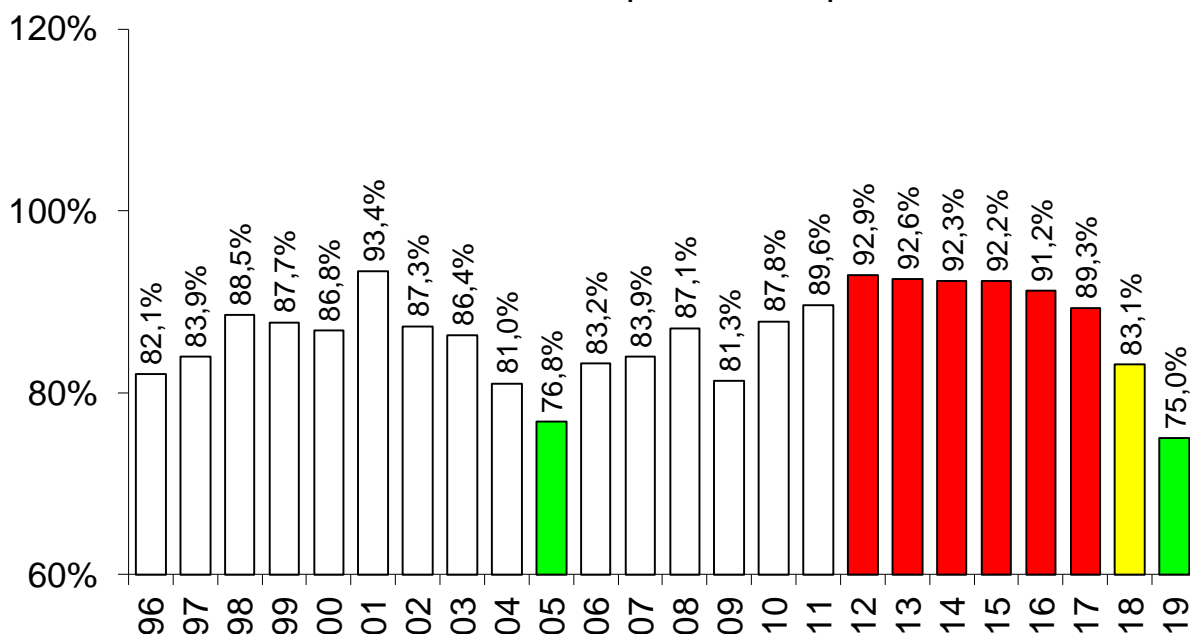
9 meses de 1996 a 2019 - Importancia s/producción total



Fuente: CICCRA, con datos de ONCCA, Minagro y Senasa.

## CONSUMO INTERNO DE CARNE VACUNA

9 meses de 1996 a 2019 - Importancia s/producción total

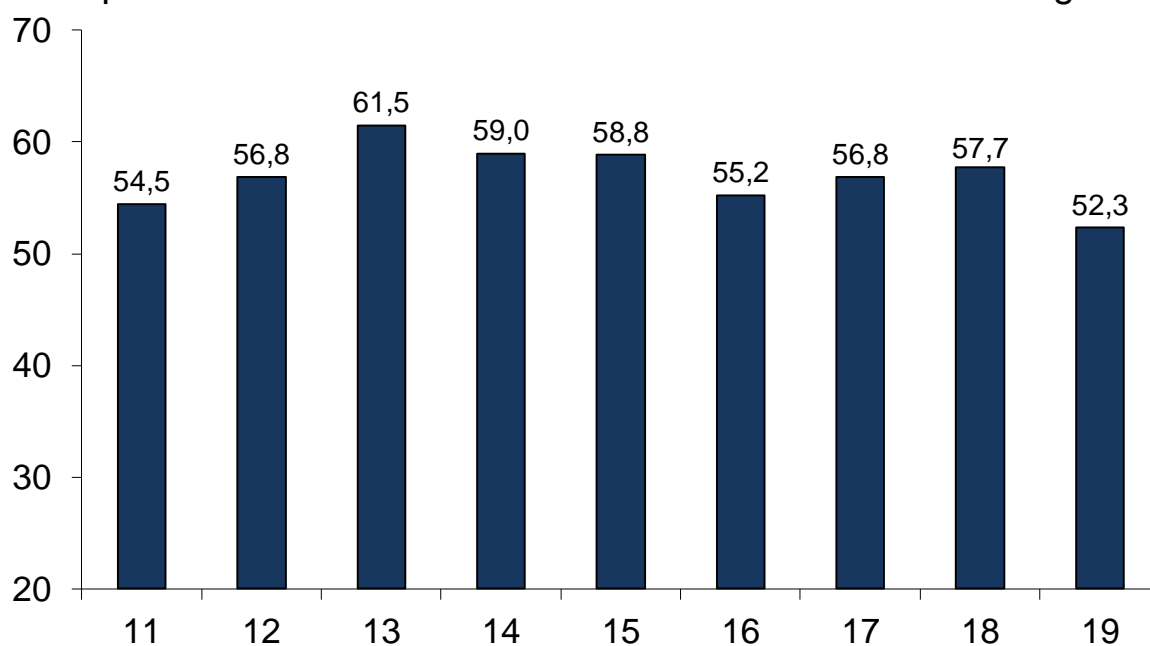


Fuente: CICCRA, con datos de ONCCA, Minagri y Senasa.

El consumo (aparente) per cápita de carne vacuna se habría ubicado en 52,3 kg/año durante el noveno mes del año, al tomar el promedio móvil de los últimos 12 meses (-9,3% anual; -5 kg/hab/año). Por su parte, el consumo (aparente) correspondiente a los primeros nueve meses de 2019, equivalió a 50,8 kg/hab/año (-10,5% anual; -6 kg/hab/año).

### CONSUMO DE CARNE VACUNA POR HABITANTE

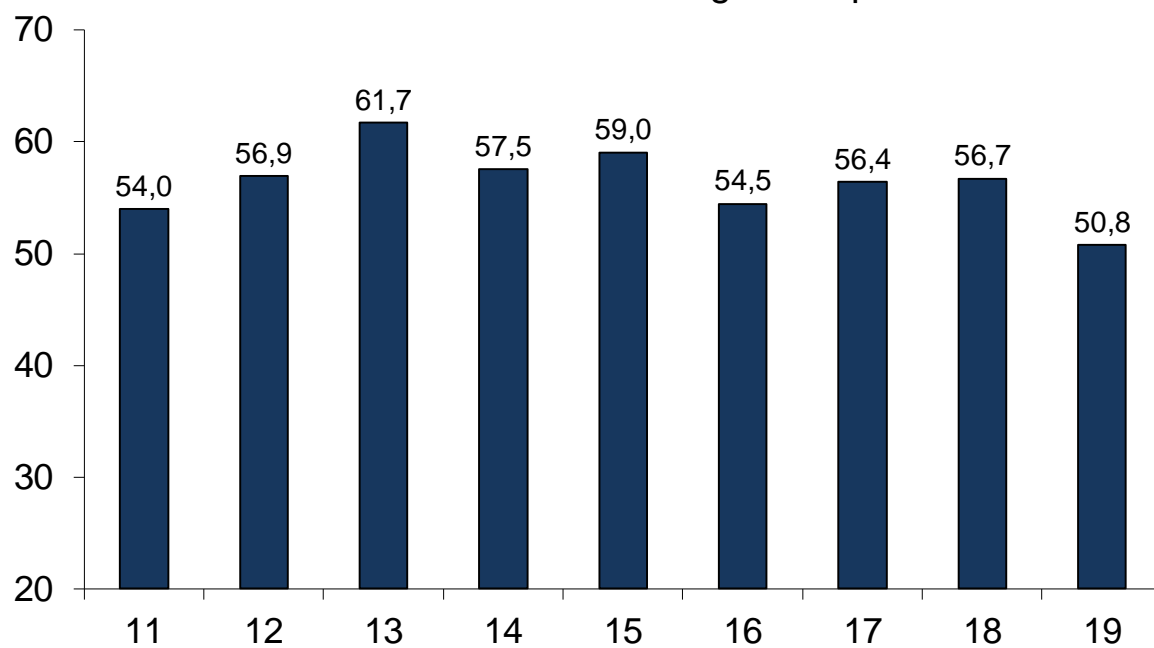
A septiembre de '11-'19\* - Promedio móvil 12 meses - En kg/año



Fuente: CICCRA, estimación propia. \* '18/'19 provisorio.

**CONSUMO DE CARNE VACUNA POR HABITANTE**

9 meses de '11 a '19\* - En kilogramos por año

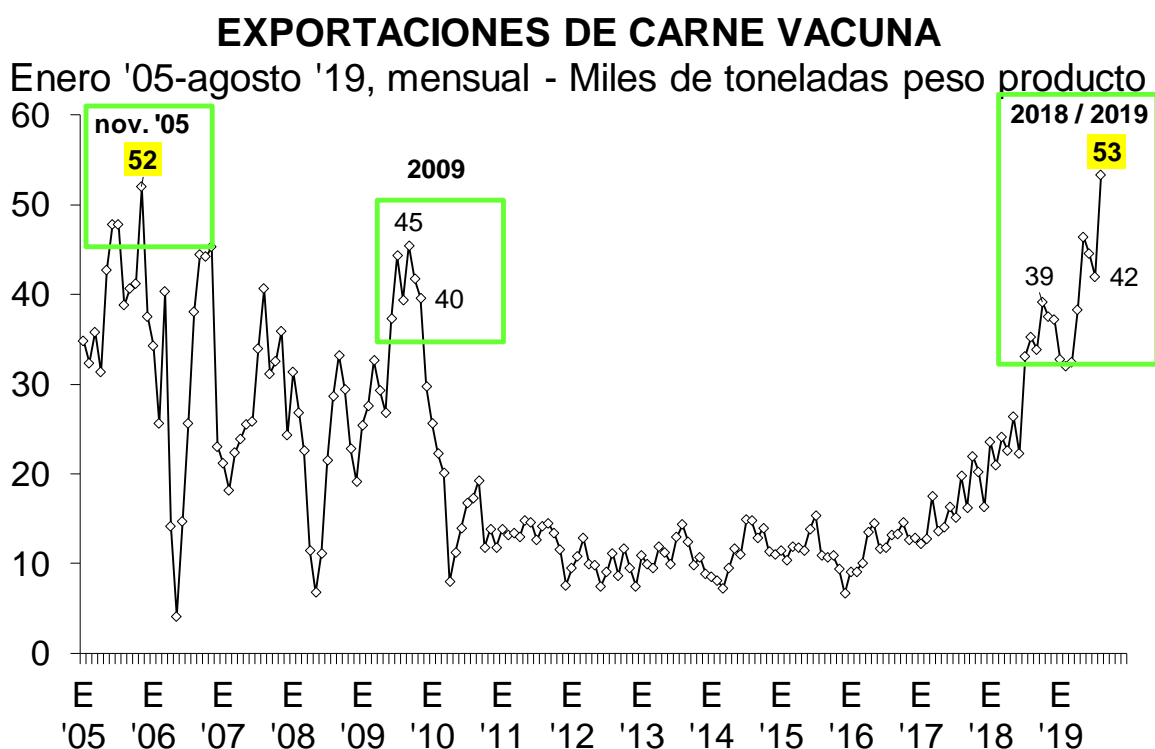


Fuente: CICCRA, estimación propia. \* '18/'19 provisorio.



### 3. EXPORTACIONES DE CARNE VACUNA:

Agosto de 2019 cerró con un máximo exportado de 53 mil toneladas peso producto (tn pp) de carne vacuna. En relación a un año atrás se observó un crecimiento de 51,2% (+18,0 mil tn pp) y, al mismo tiempo, se superó en 2,5% el pico de noviembre de 2005. Al medirlas en toneladas res con hueso (tn r/c/h), las exportaciones equivalieron a 79.010 toneladas (+48,4% anual; +25,8 mil tn r/c/h).



Fuente: CICCRA, con datos de Senasa (hasta '17) e INDEC ('18-'19).

Los ingresos por exportaciones llegaron a 291,1 millones de dólares en el octavo mes del año, según las estadísticas oficiales. Esto implicó un crecimiento de 63,3% anual (+112,8 millones de dólares), producto de una recuperación del precio promedio de 10,0% anual, que llegó a 3.684 dólares por tn r/c/h.

En los primeros ocho meses de 2019 se exportaron 321,8 mil tn pp de carne vacuna, es decir 54,5% más que en enero-agosto de 2018 (+113,6 mil tn pp). Fueron equivalentes a 489,6 mil toneladas r/c/h, volumen que superó en 46,4% el volumen de los primeros ocho meses del año pasado (+155,1 mil tn r/c/h).

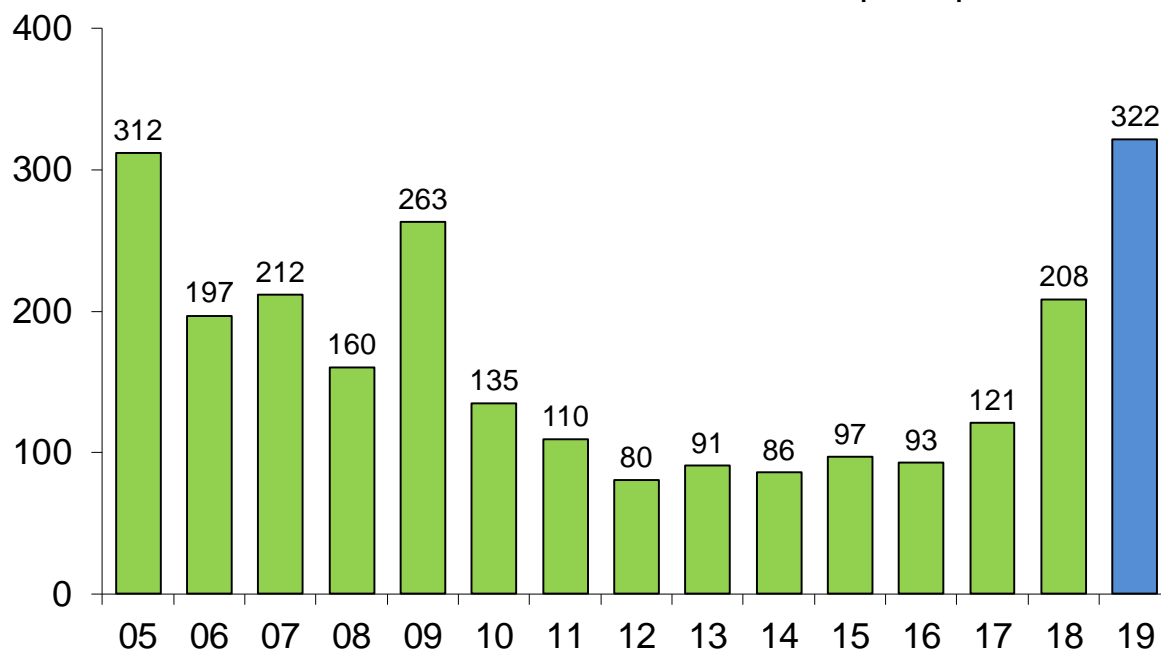
En enero-agosto de 2019 se logró exportar más que en enero-agosto de 2005 (+3,3%). La diferencia estuvo el nivel de concentración de los embarques. En enero-agosto de 2005 Rusia fue el principal mercado de exportación para la industria frigorífica vacuna, con poco más de un tercio del volumen total. En cambio, enero-agosto de 2019 China fue el cliente más importante, con casi 73% del total.

Del total exportado en los primeros ocho meses de año, 4 de cada 5 kilos correspondió a cortes congelados, cuando en igual período de 2018 habían sido 3 de cada 4 kilos (+7,2 puntos porcentuales). Entre ambos períodos, las exportaciones de cortes congelados crecieron 60,4%. El restante 18% fue de cortes enfriados, que vieron perder importancia relativa en la comparación interanual. Las ventas al exterior de estos cortes crecieron sólo 4,1% anual.

La facturación por exportaciones de carne vacuna llegó a 1.739,2 millones de dólares, lo que arrojó un crecimiento de 41,5% interanual (+509,9 millones de dólares). El precio promedio se ubicó en 3.552 dólares por tn r/c/h y quedó 3,4% por debajo del promedio correspondiente a enero-agosto de 2018.

## EXPORTACIONES DE CARNE VACUNA

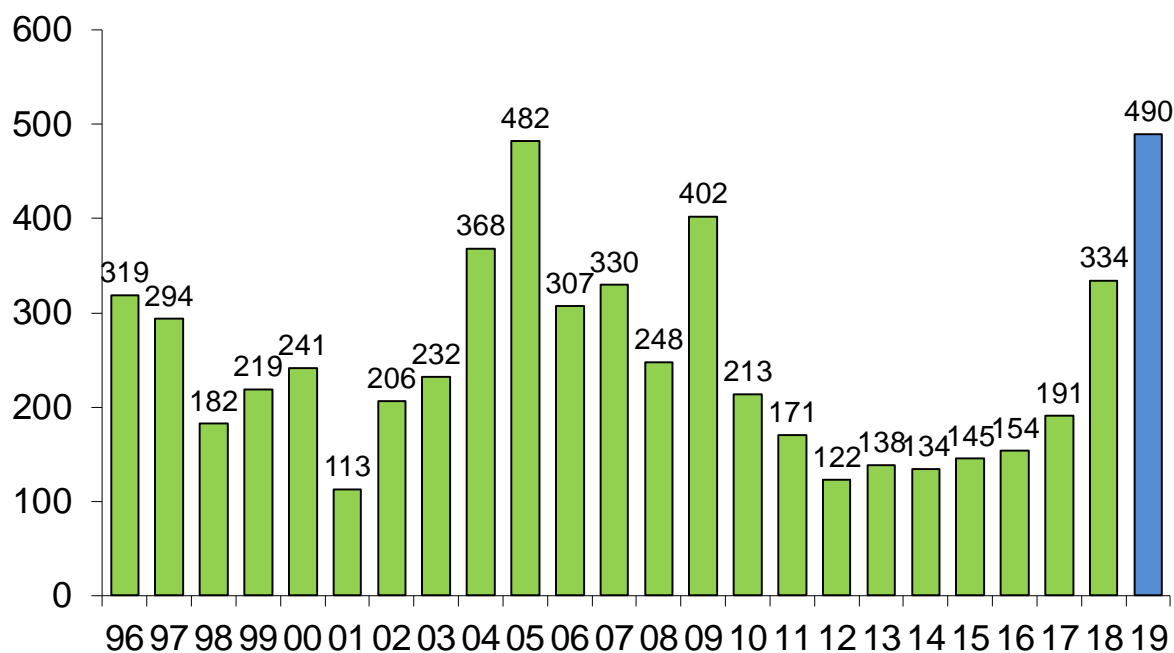
8 meses de '96-'19\* - En miles de toneladas peso producto



Fuente: CICCRA, con datos de ONCCA-SENASA (hasta '17) e INDEC ('18-'19).

## EXPORTACIONES DE CARNE VACUNA

8 meses de '96-'19\* - En miles de toneladas res con hueso



Fuente: CICCRA, con datos de ONCCA-SENASA (hasta '17) e INDEC ('18-'19).

Las exportaciones a China totalizaron 236,7 mil tn pp de cortes vacunos congelados en enero-agosto de 2019 (+119,5 mil tn pp). En la comparación interanual el volumen exportado se duplicó, de forma tal que China llegó a representar 72,3% del volumen total exportado durante lo que transcurrió de 2019. China explicó la totalidad del crecimiento del volumen exportado desde Argentina.

Los ingresos por ventas a China llegaron a 1.067,2 millones de dólares en enero-agosto de 2019 y se ubicaron 114,7% por encima de los generados en enero-agosto de 2018. El precio promedio fue de 4.508 dólares por tn pp (+6,3% anual).

A Chile se exportaron 20.811 tn pp de carne vacuna en los primeros ocho meses del año (-7,6% anual; 6,4% del total) a un precio promedio de 5.704 dólares por tn pp (-1,7% anual). Los ingresos por estas ventas totalizaron 118,7 millones de dólares (-9,2% anual).

En el caso de Israel, las exportaciones ascendieron a 17.567 tn pp (+16,3% anual; 5,4% del total) por un total de 118,6 millones de dólares (+18,8%). El precio promedio se ubicó en 6.753 dólares por tn pp (+2,1% anual).

A la Unión Europea se enviaron 31.623 tn pp en enero-agosto de 2019, es decir 7,6% menos que un año atrás (6,4% del total). Estos embarques generaron 328,3 millones de dólares, los que resultaron 1,0% menores que los generados en enero-agosto de 2018. El precio promedio se ubicó en 10.383 dólares por tn pp (1,4% anual). En el caso particular de Alemania, los embarques totalizaron 16.189 tn pp (+2,2% anual; 5,0% del total) en los primeros ocho meses de 2019. Por estos embarques se facturaron 173,9 millones de dólares (+0,9% anual). El precio promedio de esta exportaciones fue de 10.740 dólares por tn pp (-1,3% anual).

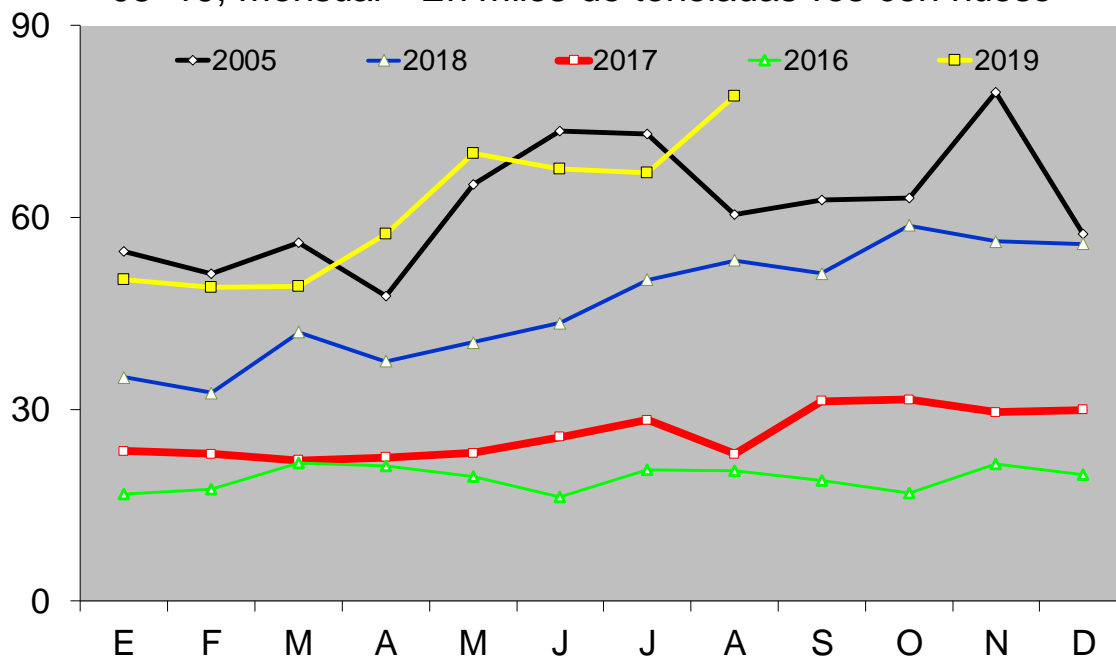
En el caso de Rusia, el volumen exportado descendió a 8.290 tn pp de carne vacuna congelada (2,5% del total). La caída fue de 68,1% interanual. Y los ingresos por ventas cayeron a una velocidad de 68,6% anual, hasta ubicarse en 28,2 millones de dólares. El precio promedio disminuyó 1,5% anual, quedando en 3.398 dólares por tn pp.

Las exportaciones a Brasil totalizaron 5.263 tn pp (+6,0% anual; 1,6% del total), por las que generaron 40,8 millones de dólares (-9,8% anual). El precio promedio disminuyó 14,9% anual, para ubicarse en 7.750 dólares por tn pp.

Finalmente, Hong Kong compró 564 tn pp de carne vacuna (-65,8% anual; 0,2% del total), por un valor de 1,098 millones de dólares (-69,6% anual). El precio promedio bajó a 1.947 dólares por tn pp (-11,1% anual).

### EXPORTACIONES DE CARNE VACUNA

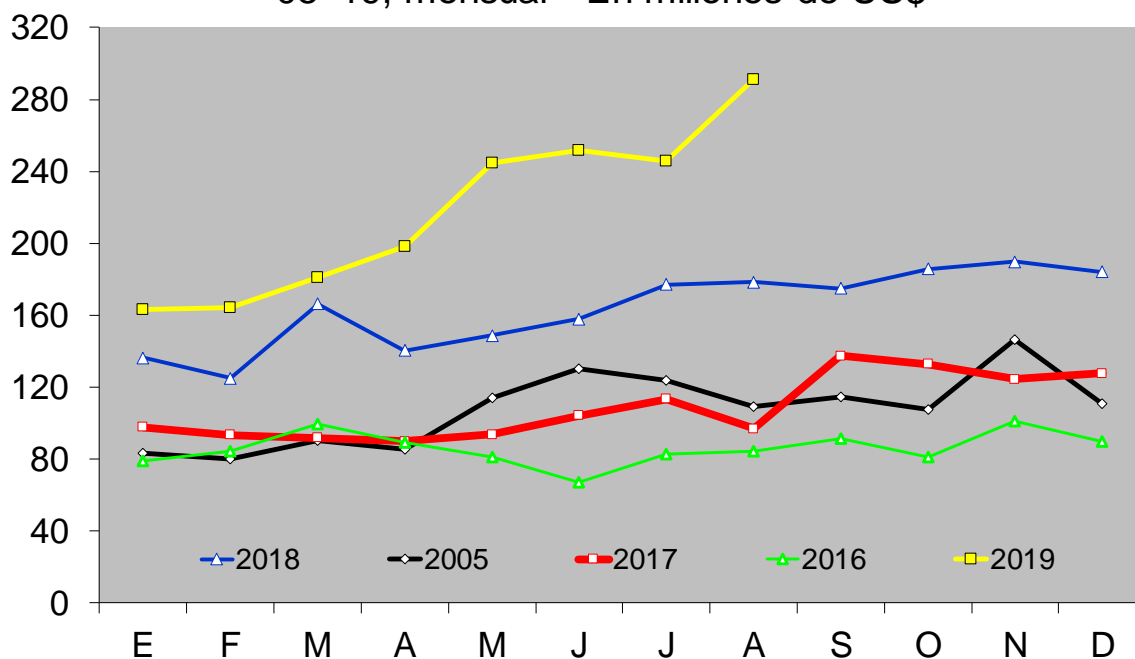
'05-'19, mensual - En miles de toneladas res con hueso



Fuente: CICCRA, con datos del Senasa (hasta '17) e INDEC ('18-'19).

### EXPORTACIONES DE CARNE VACUNA

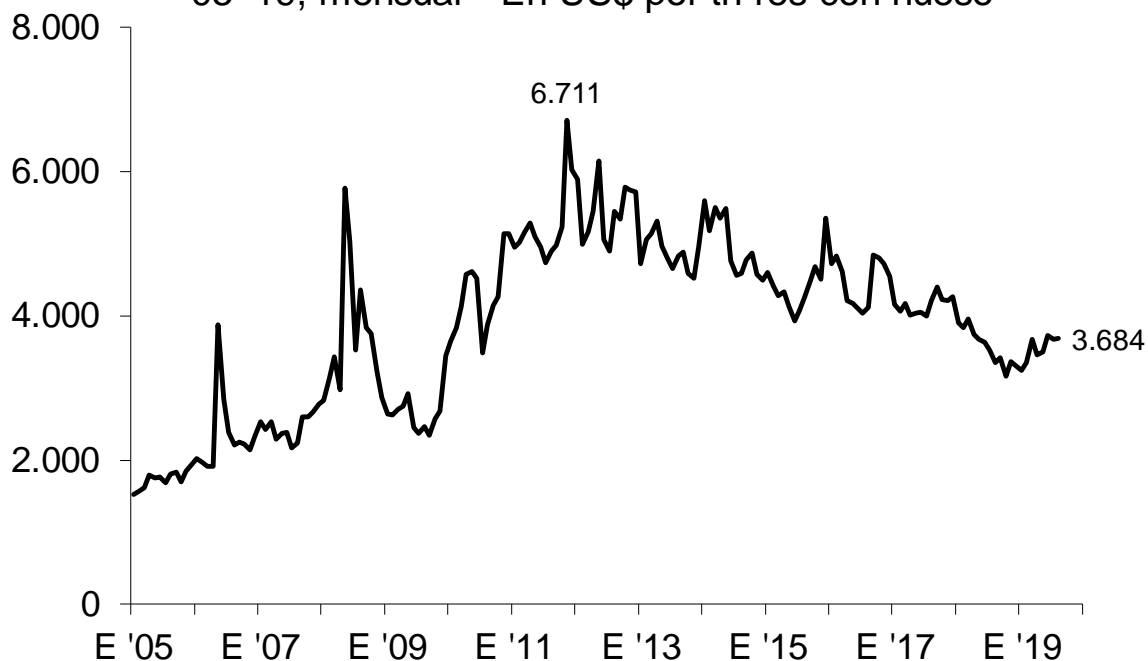
'05-'19, mensual - En millones de US\$



Fuente: CICCRA, con datos del Senasa (hasta '17) e INDEC ('18-'19).

## PRECIO PROMEDIO DE EXPORTACIONES DE CARNE VACUNA

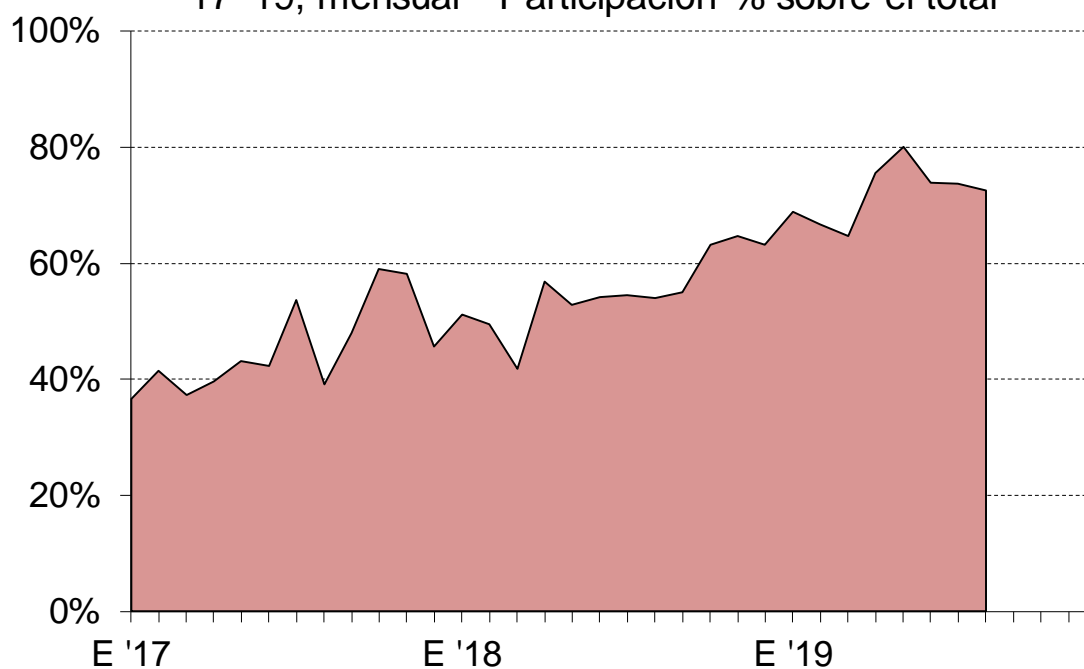
'05-'19, mensual - En US\$ por tn res con hueso



Fuente: CICCRA, con datos del MINAGRO.

## EXPORTACIONES DE CARNE VACUNA A CHINA

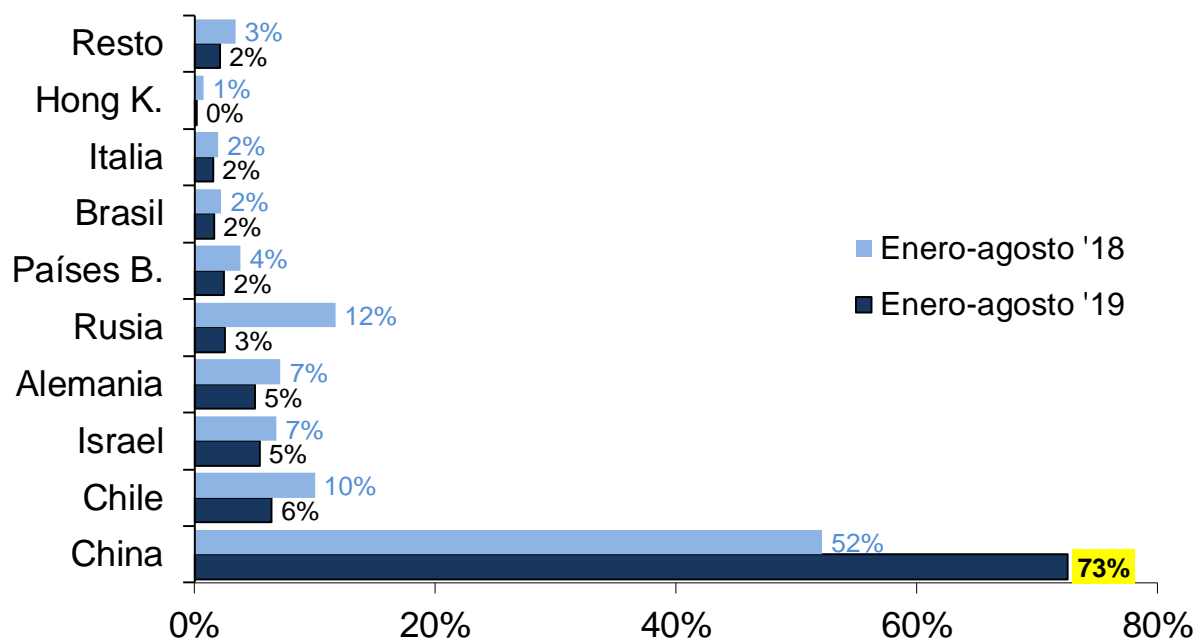
'17-'19, mensual - Participación % sobre el total



Fuente: CICCRA, con datos del INDEC.

### EXPO DE CARNE VACUNA POR DESTINOS

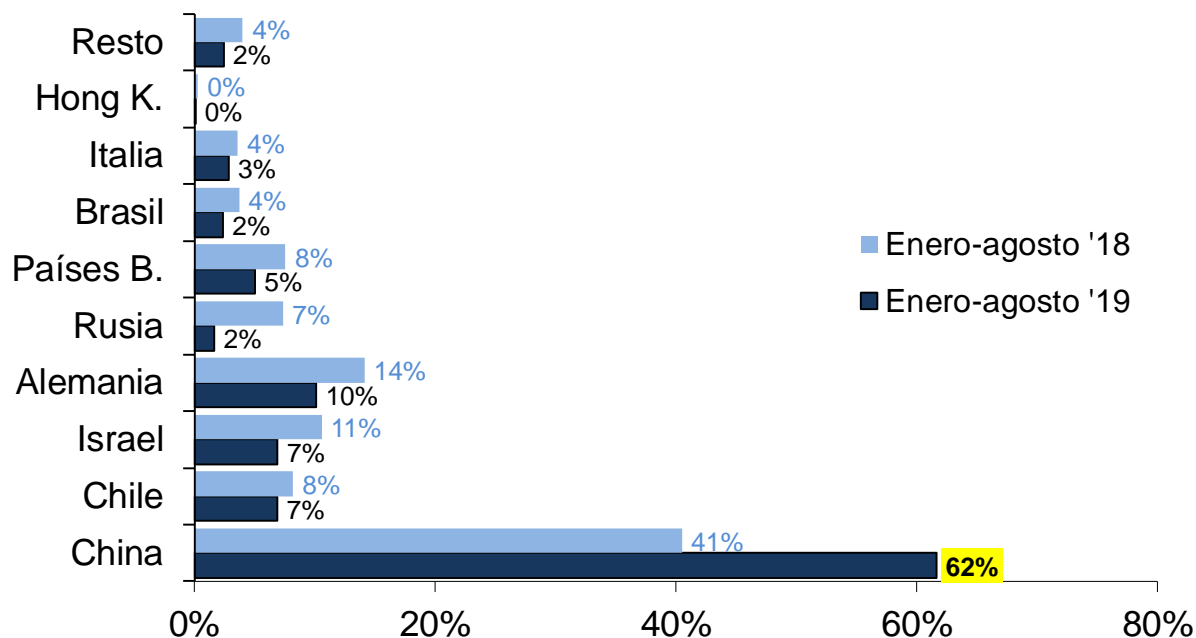
8 meses 2018 y 8 meses 2019 - Distribución % del volumen



Fuente: CICCRA, con datos de INDEC.

### EXPO DE CARNE VACUNA POR DESTINOS

8 meses 2018 y 8 meses 2019 - Distribución % del valor



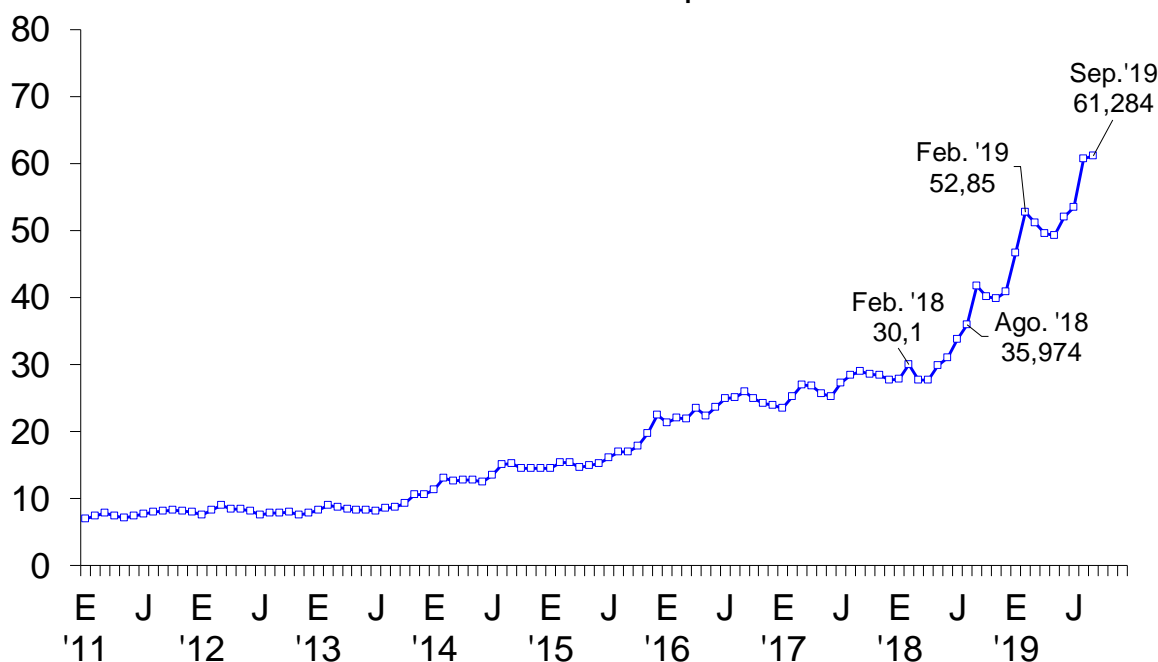
Fuente: CICCRA, con datos de INDEC.

#### 4. DINÁMICA DE LOS PRECIOS

En septiembre el precio de la hacienda en pie comercializada a través del Mercado de Liniers avanzó otro 0,8% en relación a agosto y cerró el mes en un promedio de \$ 61,284 por kilo vivo. En cambio, producto del ajuste de la cotización en pesos del dólar estadounidense, el valor del kilo vivo en moneda dura disminuyó otro 5,5% mensual.

El precio promedio de la hacienda llegó a \$ 61,284 por kilo vivo en el noveno mes del año (nuevo récord nominal). En la comparación mensual la suba fue de 0,8%. Hubo subas en toros, vacas y novillos (5,6%, 2,2% y 0,4% mensual). En tanto, hubo bajas en novillitos, vaquillonas y MEJ (-2,4%, -1,6% y -1,6%).

#### PRECIO PROMEDIO (EN \$) DE LA HACIENDA VACUNA Período enero 2011 - septiembre 2019



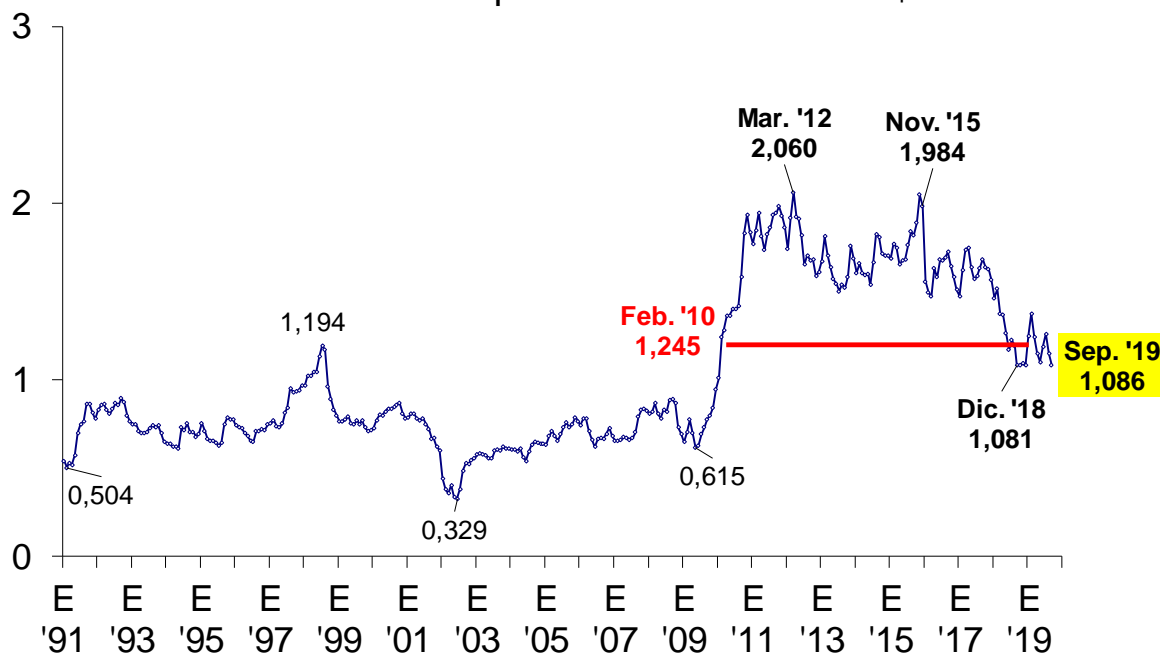
Fuente: CICCRA, con datos del Mercado de Liniers S.A..

Al contrastar septiembre de 2019 con septiembre del año pasado, el precio promedio de la hacienda experimentó un alza de 46,5%. Los toros fueron los que más subieron de valor (+70,2% anual). Las vacas y las vaquillonas exhibieron subas de 48,9% anual. Luego se ubicaron los novillos (+44,7% anual), los novillitos (+39,2%) y los MEJ (+38,1%).



## PRECIO DE LA HACIENDA EN LINIERS

Período enero 1991 - septiembre 2019 - En US\$ corrientes



Fuente: CICCRA, con datos del Mercado de Liniers S.A.

Al considerar promedios mensuales, el ajuste cambiario observado a partir de las PASO de comienzos de agosto, hizo que en septiembre la cotización en pesos del dólar estadounidense subiera otro 6,7% respecto al mes previo, ubicándose el promedio mensual en \$ 56,5. Como consecuencia, el valor del kilo vivo de hacienda vacuna disminuyó 5,5% en relación al mes previo, quedando en US\$ 1,086. La menor baja correspondió a los toros (-1,1% mensual). Por su parte, las vacas perdieron 4,2% de su valor en un mes, los novillos, -5,9%, los MEJ y las vaquillonas, -7,8%, y los novillitos, -8,6%.

En el GBA en promedio los precios de los cortes vacunos registraron un aumento 3,4% entre agosto y septiembre de 2019. Por su parte, las carnes alternativas registraron alzas de precios sustancialmente superiores (12,4% en el caso del pollo y 14,0% en el caso de los cortes porcinos). Por lo tanto, en el último mes el precio promedio de los cortes vacunos se abarató 8% mensual con relación al precio del pollo y 9,4% mensual con relación al precio promedio de los cortes porcinos.

Entre puntas del año (septiembre 2019 vs. diciembre de 2018), en promedio los cortes vacunos se incrementaron de precio en 41,0% (el valor de la hacienda subió 49,6%), mientras que el pollo y los cortes porcinos exhibieron subas de 42,4% y 55,4%. De esta forma, en lo

---

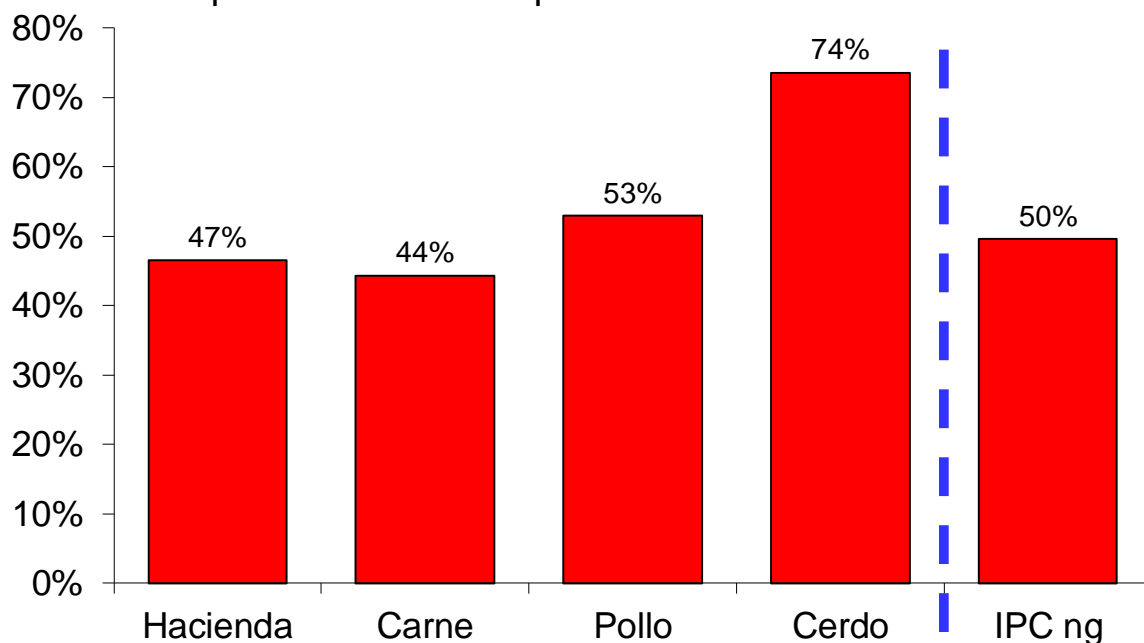
que va del año el precio de los cortes vacunos se abarató 1,0% respecto al precio del pollo y 9,3% respecto al precio promedio de los cortes porcinos.

Entre septiembre de 2018 y septiembre de 2019 las subas más importantes correspondieron a los precios del pollo y de los cortes porcinos, producciones muy ligadas a la transformación de grano en proteína y, por lo tanto, a la evolución de la cotización del dólar. El precio del pollo aumentó 53,0% anual y el precio promedio de los cortes porcinos aumentó 73,6%. En cambio, en el caso de los cortes vacunos, el precio promedio subió 44,4% anual. Teniendo en cuenta que el nivel general del IPC (Índice de Precios al Consumidor; INDEC) se incrementó 49,6% anual (suponiendo una suba de 4,0% mensual en el noveno mes del año), el precio del pollo subió 2,3% en términos relativos en los últimos doce meses y el promedio de los cortes porcinos hizo lo propio en 16,0%. A la inversa, el precio promedio de los cortes vacunos se abarató 3,5% con relación al nivel general del IPC.

¿Qué sucedió con los precios de los cortes cárnicos desde abril de 2018? El precio promedio de los cortes vacunos acumuló un aumento de 79,7% (el precio de la hacienda en pie subió 121,2%), el valor del pollo subió 113,1% y el promedio de los cortes porcinos aumentó 105,7%. Por su parte, el nivel general del IPC aumentó 80,7%. En consecuencia, en términos relativos, el pollo se encareció 17,9% y los cortes porcinos 13,8%. A la inversa, los cortes vacunos se abarataron 0,5% con relación al nivel general del IPC.

### PRECIO DE HACIENDA Y CARNES VS. IPC

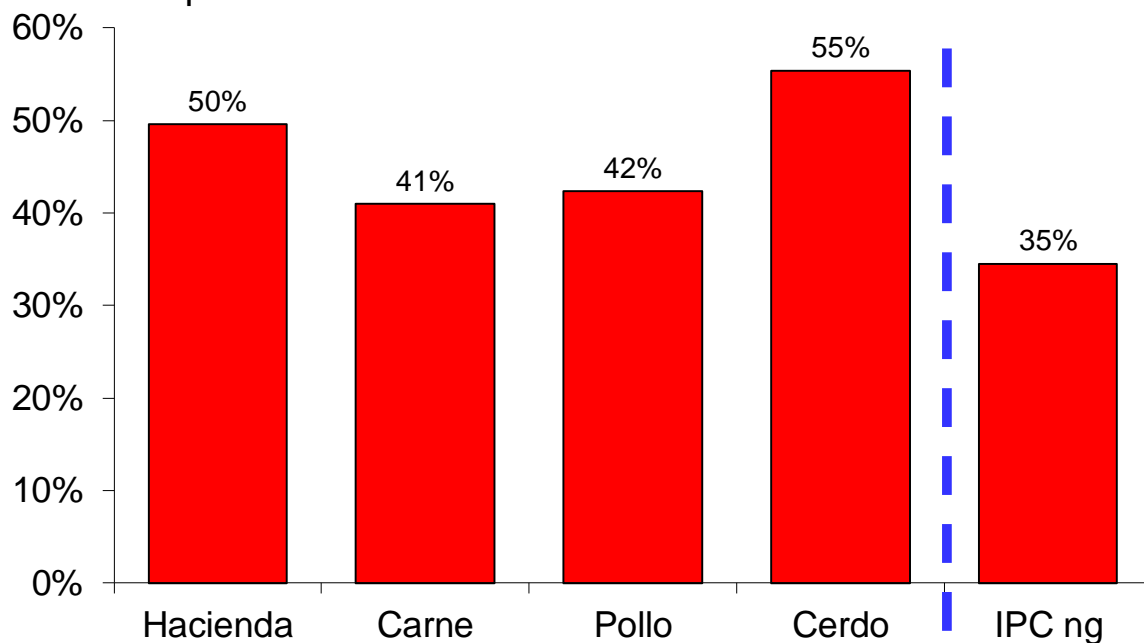
Septiembre '19 vs. septiembre '18 - Var. % anual



Fuente: CICCRA, con datos del Congreso Nacional y estimaciones propias.

### PRECIO DE HACIENDA Y CARNES VS. IPC

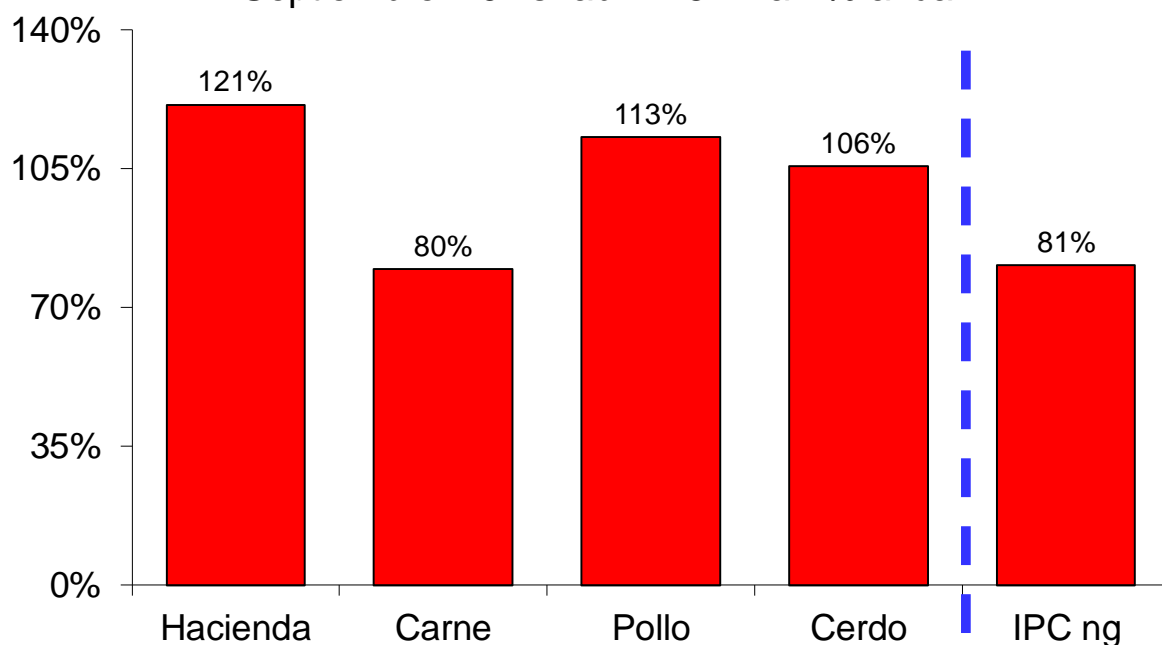
Septiembre '19 vs. diciembre '18 - Var. % interanual



Fuente: CICCRA, con datos del Congreso Nacional, CABA y estimaciones propias.

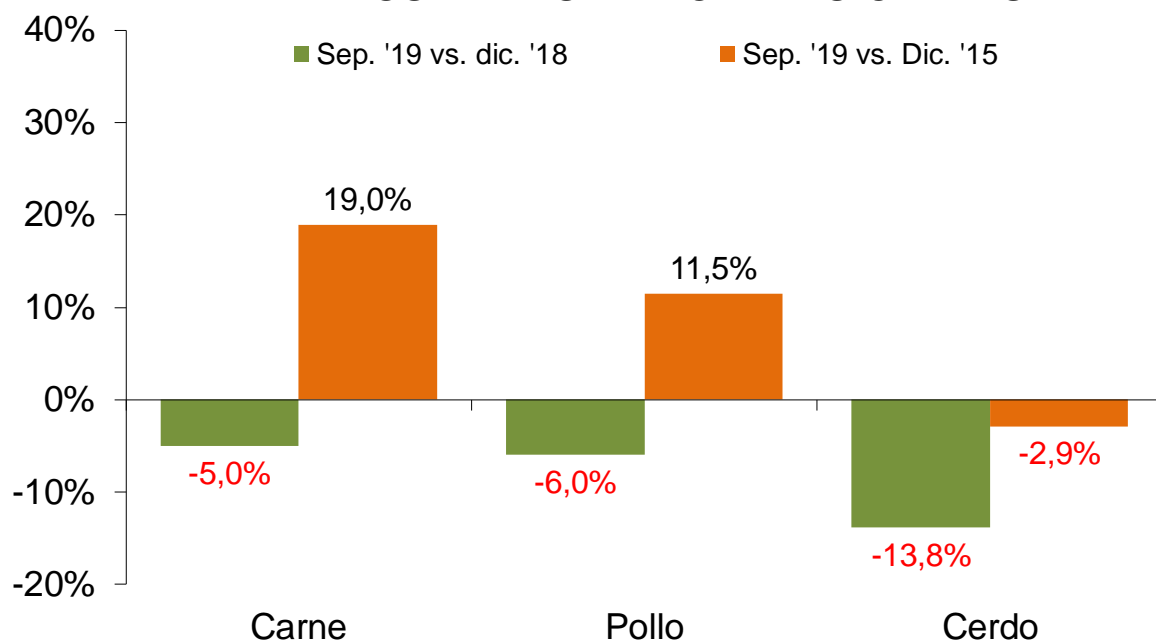
### PRECIO DE HACIENDA Y CARNES VS. IPC

Septiembre '19 vs. abril '18 - Var. % anual



Fuente: CICCRA, con datos del Congreso Nacional y estimaciones propias.

### EVOLUCIÓN DEL PODER ADQUISITIVO DEL SALARIO \* EN TÉRMINOS DE LAS PRINCIPALES CARNES



Fuente: CICCRA, con datos INDEC y mercado. \* Sector privado formal.

## 5. BANCO DE DATOS:

<b>PRECIO DE LA HACIENDA VACUNA EN PIE</b>							
En <b>pesos</b> por kilogramo vivo							
Período	TOTAL	Novi- llos	Novi- litos	Vaqui- llonas	Vacas	Toros	MEJ
Sep-18	41,82	45,46	48,41	43,45	35,89	33,52	42,83
Aug-19	60,78	65,54	69,08	65,75	52,25	54,02	60,15
<b>Sep-19</b>	<b>61,28</b>	<b>65,80</b>	<b>67,40</b>	<b>64,71</b>	<b>53,41</b>	<b>57,04</b>	<b>59,16</b>
9 m 19	53,05	60,57	64,54	60,91	41,95	43,98	54,56
Var. % respecto a...							
mes anterior	0,8%	0,4%	-2,4%	-1,6%	2,2%	5,6%	-1,6%
igual mes año ant.	46,5%	44,7%	39,2%	48,9%	48,8%	70,2%	38,1%
Dec-01	9.551%	9.961%	9.158%	9.157%	12.740%	14.949%	
9 m 18	66,9%	69,5%	64,9%	71,6%	78,7%	86,7%	56,9%

Fuente: CICCRA, con datos del Mercado de Liniers S.A..

<b>PRECIO DE LA HACIENDA VACUNA EN PIE</b>							
En <b>dólares</b> por kilogramo vivo							
Período	TOTAL	Novi- llos	Novi- litos	Vaqui- llonas	Vacas	Toros	MEJ
Sep-18	1,08	1,18	1,25	1,13	0,93	0,87	1,11
Aug-19	1,15	1,24	1,31	1,24	0,99	1,02	1,14
<b>Sep-19</b>	<b>1,09</b>	<b>1,17</b>	<b>1,19</b>	<b>1,15</b>	<b>0,95</b>	<b>1,01</b>	<b>1,05</b>
9 m 19	1,20	1,37	1,47	1,38	0,94	0,99	1,24
Var. % respecto a...							
mes anterior	-5,5%	-5,9%	-8,6%	-7,8%	-4,2%	-1,1%	-7,8%
igual mes año ant.	0,2%	-1,1%	-4,8%	1,8%	1,8%	16,3%	-5,6%
Dec-01	80,3%	88,0%	73,0%	72,9%	139,9%	181,2%	
9 m 18	-7,3%	-5,5%	-8,2%	-4,9%	-0,0%	3,6%	-12,6%

Fuente: CICCRA, con datos del Mercado de Liniers S.A. y del BCRA.