

**CÁMARA DE LA INDUSTRIA Y COMERCIO DE CARNES Y
DERIVADOS DE LA REPUBLICA ARGENTINA**

INFORME ECONÓMICO MENSUAL

Documento N° 117 – Septiembre 2010

Dirección: Ing. Miguel A. Schiariti

ÍNDICE GENERAL

EDITORIAL	1
INDICADORES ECONÓMICOS SECTORIALES	4
1. FAENA VACUNA Y PRODUCCIÓN DE CARNE	4
2. CONSUMO INTERNO	9
3. EVOLUCIÓN DE LAS EXPORTACIONES	11
4. BANCO DE DATOS	
– PRECIO DE LA HACIENDA EN EL MERCADO DE LINIERS	19

EDITORIAL:

Mientras en la ciudad de Buenos Aires se desarrolla el 18° **Congreso Mundial de Carnes** –evento que sólo se realiza en los países reconocidos mundialmente como productores importantes–, la industria frigorífica **argentina enfrenta la más dura crisis estructural de su historia.**

Muchos de los asistentes del resto del mundo se preguntarán cómo es posible que la Argentina –un país de larga historia en la producción ganadera, cuyo emblema y símbolo es el gaucho, que ha desarrollado mejoramientos genéticos de tal magnitud que hoy exporta semen al Reino Unido– haya dejado de atender la creciente demanda internacional de carne vacuna, haya incumplido contratos y prácticamente haya abandonado sus exportaciones. En síntesis, cómo puede estar padeciendo su peor crisis estructural.

El discurso sostenido desde el Ejecutivo en los últimos cuatro años ha sido: intervenir en los mercados para abastecer de carne barata a los trabajadores de menores ingresos y hacer de la actividad industrial un conjunto de empresas fuertes para darle sustentabilidad al sistema y a la cadena de ganados y carnes.

Con este discurso se intervinieron los mercados de ganado, se presionó a la industria con las “baratas” a cambio de los permisos de exportación, se implementaron los subsidios al engorde a corral y, en resumen, se mantuvo artificialmente bajo el precio del ganado.

El resultado de la política llevada adelante lo ilustran con claridad todos los indicadores sectoriales:

- ✓ **Caída del stock de 15% en tres años (-9.400.000 cabezas);**
- ✓ **Caída de la faena anual de 25%;**
- ✓ **Caída del consumo por hab/año de 18%;**
- ✓ **Caída de las exportaciones de frescos y congelados de 54%;**
- ✓ **Aumento del precio del ganado anual de 91%;**
- ✓ **Aumento del precio al consumidor de 75%;**
- ✓ **Pago de 200% más de subsidios que los animales aportados por los engordadores a corral;**
- ✓ **Desaparición de seis mil pequeños productores ganaderos.**

Pero el estruendoso fracaso de la política llevada adelante en los últimos cuatro años no se ha cobrado aún con la renuncia del funcionario responsable. A esta altura del actual gobierno, el sector tampoco espera que se produzca ningún cambio, ante la convicción de que dicho funcionario es el mero ejecutor de una política dictada en el más alto nivel de poder de la Argentina.

La recuperación de la cadena productiva necesitará por lo menos seis años. Es de esperar que finalmente se inicie la retención de vientres que por ahora sólo se insinúa, en la certeza de que las terneras retenidas este año serán entoradas con quince meses, finalizando la primavera, momento coincidente con el próximo cambio de conducción política y de gobierno.

Editorial Económico

En agosto, según nuestras estimaciones, la faena vacuna total volvió a ubicarse por debajo del millón de cabezas. En esta oportunidad se habrían faenado alrededor de 970.000 cabezas de hacienda vacuna. En términos interanuales es 31% menor con relación a agosto del año pasado.

Tengamos en cuenta que en el período junio-octubre de 2009 se marcó el nivel de faena promedio mensual más elevado de los últimos 31 años por lo menos. A la inversa, en el período junio-agosto de 2010 se registró uno de los promedios mensuales más bajos de las décadas consideradas (0,966 millones de cabezas). Este resultó similar a los observados en 1987-1990 y 1998-2002.

En el acumulado de los primeros ocho meses del año, la faena total habría ascendido a un nivel de 8,0 millones de cabezas y la caída habría sido de 24,9% interanual.

La participación de las hembras en la faena total, un indicador relevante para entender en qué fase del ciclo ganadero nos encontramos, **se ubicó en 43,7% en agosto**. Este es un guarismo sustancialmente inferior al observado en igual mes de los tres ejercicios previos y podría estar indicando que estamos en el comienzo de una nueva fase de retención de vientres para recomponer stocks. Tengamos en cuenta que en el **cuatrimestre mayo-agosto las hembras explicaron sólo 43,3% de la faena total**, cuando en iguales lapsos de 2007, 2008 y 2009, habían hecho lo propio en 48,2%, 49,6% y 50,5%, respectivamente.

En lo que respecta a la producción de carne vacuna, en agosto se habrían obtenido 219 mil tn res con hueso (tn r/c/h). En términos mensuales esto implicaría una baja de 2,4% y en términos interanuales una retracción de 25,7%. El hecho de que la producción haya disminuido menos que la faena total está explicado por la recuperación del peso promedio de los animales faenados (+6,6% anual). En tanto, en el acumulado de los primeros ocho meses del año el volumen de carne producida habría alcanzado un total de 1,744 millones de tn r/c/h, con lo cual habría quedado 22,3% por debajo del mismo lapso de 2009.

Pues bien, en términos absolutos el consumo interno absorbió 311.128 tn r/c/h menos (-16,9% anual) que en los primeros ocho meses de 2009. En tanto, el resto del ajuste vino por el lado de las exportaciones (-188.640 tn r/c/h; -46,9% anual). De esta forma, hasta el momento el consumo interno explicó casi 62,3% de la retracción de la producción de carne vacuna entre los períodos analizados y el restante 37,7% lo explicaron las exportaciones.

La combinación de una menor oferta de carne vacuna con un gradual (pero continuo) crecimiento de la población, se traduce en una significativa disminución del consumo por habitante. De acuerdo con nuestras estimaciones, en enero-agosto de 2010 el consumo per cápita de carne vacuna habría sido de 56,8 kilogramos/año, luego de haber llegado a un nivel de 69,0 kilogramos/año en enero-agosto de 2009. Es decir, este año estamos registrando el guarismo más bajo de la década, luego de haber verificado el más alto de la misma.

En agosto de 2010 se exportaron 17.406 toneladas peso producto (tn pp) de carne vacuna y 7.214 tn pp de menudencias y vísceras. En términos interanuales, las primeras experimentaron una contracción de 55,8% y las segundas una caída de 45,5%.

Las carnes congeladas y frescas extra Hilton alcanzaron un nivel de 12.615 tn pp y experimentaron una contracción de 64,8% anual. Por su parte, los embarques Hilton totalizaron 2.180 tn pp en el octavo mes del año. En términos interanuales mostraron una 'excelente' performance debido a que en igual mes de 2009 no se registraron embarques de estos cortes. En lo que respecta a las carnes procesadas, se exportaron 2.611 tn pp, lo que arrojó una baja de 27,4% anual.

INDICADORES ECONÓMICOS SECTORIALES:**1. FAENA Y PRODUCCIÓN DE CARNE:**

En agosto, según nuestras estimaciones, la faena vacuna total volvió a ubicarse por debajo del millón de cabezas. La escasez de hacienda para enviar a faena está explicada por la liquidación de vientres que forzaron, en primer lugar, la política antigañadera que el gobierno nacional aplicó en los últimos cuatro años, y, en segundo lugar, la gran sequía que afectó las principales zonas productoras entre mediados de 2008 y de 2009.

En el octavo mes del año se habrían faenado alrededor de 970.000 cabezas de hacienda vacuna. En términos mensuales esto se traduciría en una baja de 2,4%, que en términos interanuales seguiría siendo superior a 30%. Puesto en términos absolutos, la matanza de animales habría sido inferior en 421.000 con relación a agosto del año pasado.

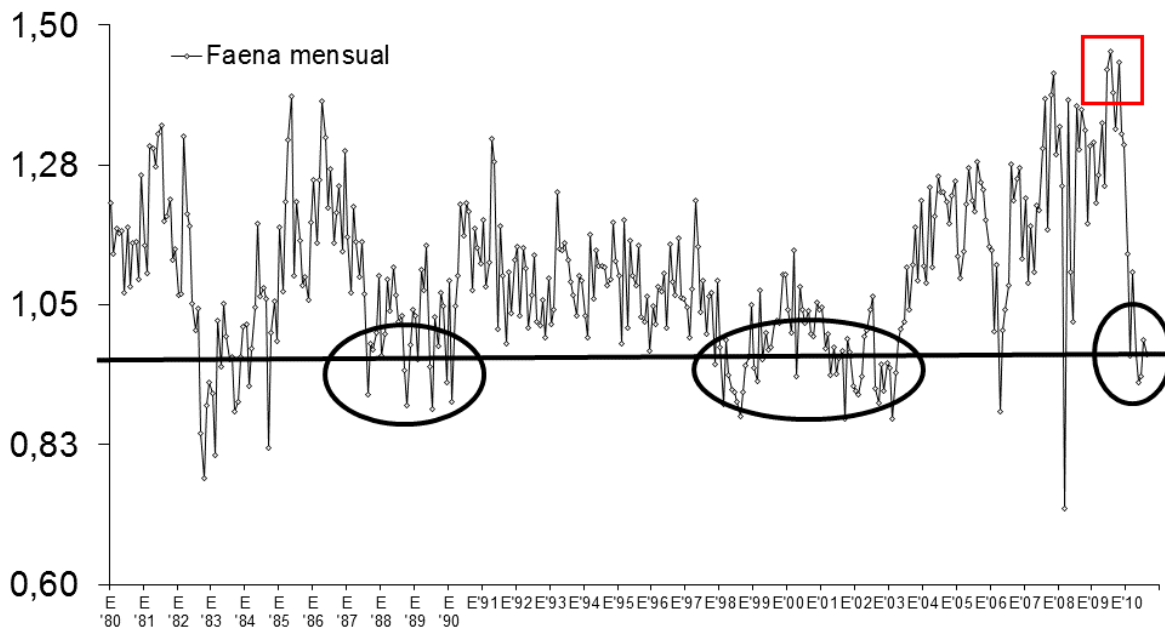
Tal como lo observamos en junio y julio, estadísticamente la profunda caída de la faena vacuna está explicada por el elevadísimo nivel de faena del mismo mes del año pasado y por el bajísimo guarismo de 2010. Tengamos en cuenta que en el período junio-octubre de 2009 se marcó el nivel de faena promedio mensual más elevado de los últimos 31 años por lo menos (1,41 millones de cabezas mes; niveles cercanos sólo se verificaron en nov. '07, mayo '85 y abril '86). A la inversa, en el período junio-agosto de 2010 se registró uno de los promedios mensuales más bajos de las décadas consideradas (0,966 millones de cabezas). Este resultó similar a los observados en 1987-1990 y 1998-2002.

En el acumulado de los primeros ocho meses del año, la faena total habría ascendido a un nivel de 8,0 millones de cabezas y la caída habría sido de 24,9% interanual. Es decir, a lo largo del año en curso se habrían dejado de faenar 2,65 millones de cabezas con relación a lo observado en el período enero-agosto de 2009. De esta forma, así como en los primeros ocho meses de 2009 se alcanzó el nivel de faena más elevado de los últimos 21 años por lo menos, en el mismo período de 2010 éste habría descendido al decimosexto lugar.

La participación de las hembras en la faena total, un indicador relevante para entender en qué fase del ciclo ganadero nos encontramos, se ubicó en 43,7% en agosto. Este es un guarismo sustancialmente inferior al observado en igual mes de los tres ejercicios previos y podría estar indicando que estamos en el comienzo de una nueva fase de retención de vientres para recomponer stocks. Tengamos en cuenta que en el cuatrimestre mayo-agosto las hembras explicaron sólo 43,3% de la faena total, cuando en iguales lapsos de 2007, 2008 y 2009, habían hecho lo propio en 48,2%, 49,6% y 50,5%, respectivamente. Si tomamos los primeros ocho meses del año, la participación descendió a 45% del total luego de haber marcado un récord de 49,7% en enero-agosto de 2009.

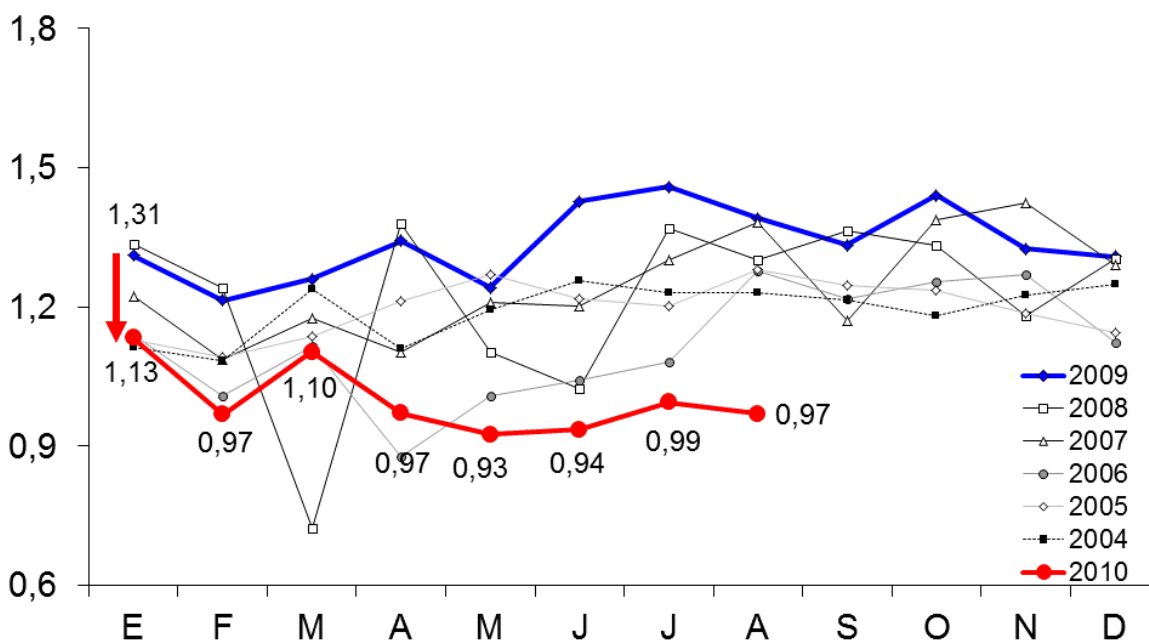
En lo que respecta a la producción de carne vacuna, en agosto se habrían obtenido 219 mil tn res con hueso (tn r/c/h). En términos mensuales esto implicaría una baja de 2,4% y en términos interanuales una retracción de 25,7%. El hecho de que la producción haya disminuido menos que la faena total está explicado por la recuperación del peso promedio de los animales faenados (+6,6% anual). En tanto, en el acumulado de los primeros ocho meses del año el volumen de carne producida habría alcanzado un total de 1,744 millones de tn r/c/h, con lo cual habría quedado 22,3% por debajo del mismo lapso de 2009. En total la producción habría retrocedido en 500 mil tn r/c/h entre enero-agosto de 2009 y similar lapso de 2010.

FAENA DE GANADO VACUNO En millones de cabezas



Fuente: CICCRA, s/ ONCCA y estim. propias ('10). * '09/'10 provisorio.

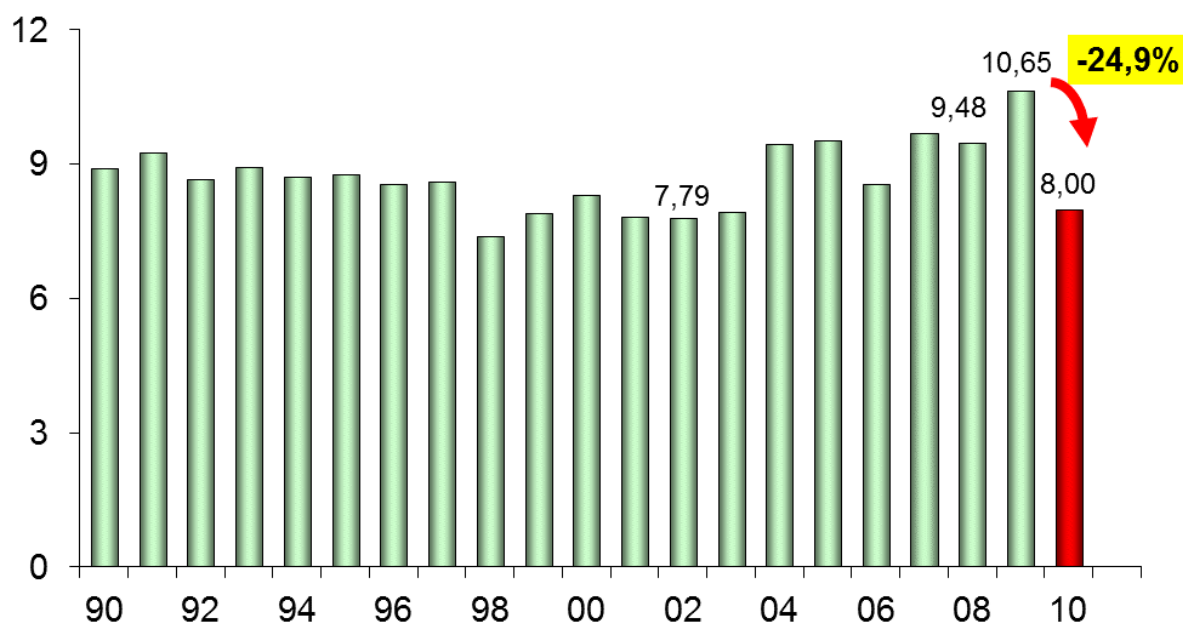
FAENA DE GANADO VACUNO En millones de cabezas



Fuente: CICCRA, s/ ONCCA y estim. propias ('10). * '09/'10 provisorio.

FAENA DE HACIENDA VACUNA

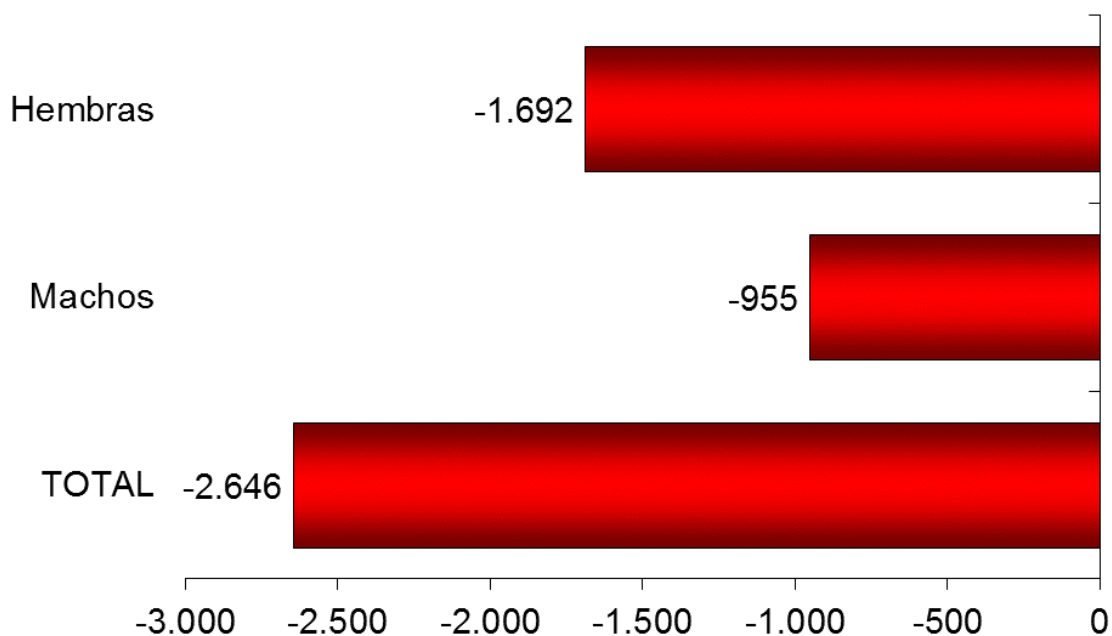
8 meses de 1990-2010* - En millones de cabezas



Fuente: CICCRA, s/ ONCCA y estim. propias ('10). * '09/'10 provisorio.

EXPLICACIÓN DE LA VARIACIÓN DE LA FAENA TOTAL

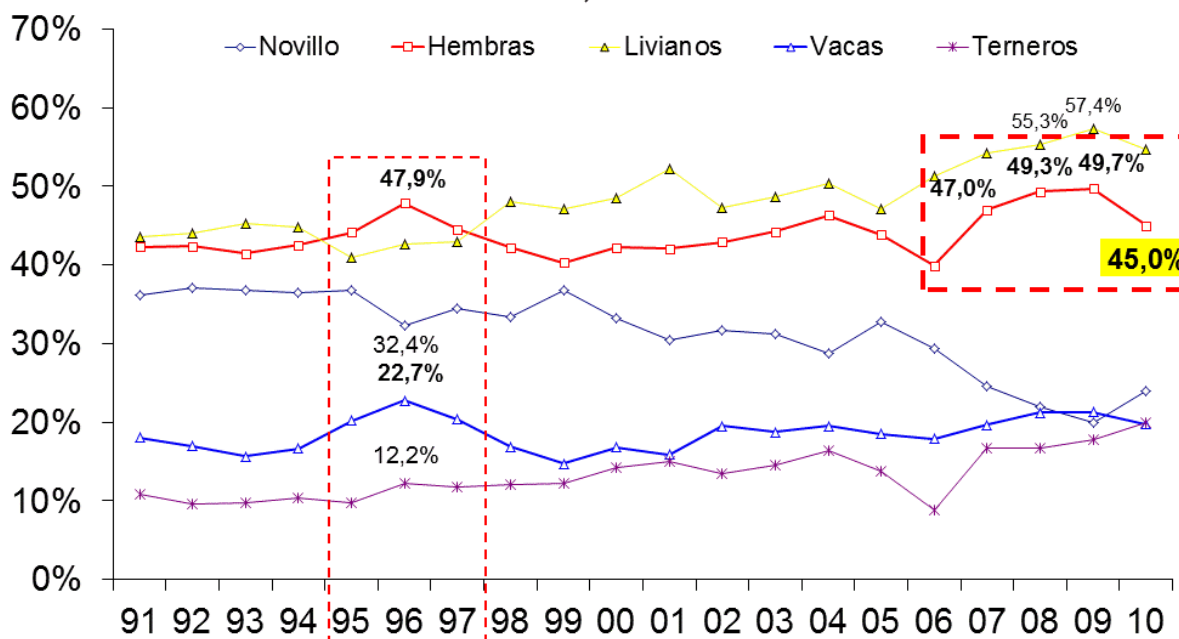
Var. absoluta (miles de cab.) - 8 m. '10 vs. 8 m. '09



Fuente: CICCRA, s/ ONCCA y estim. propias ('10). * '09/'10 provisorio.

FAENA DE CATEGORÍAS SELECCIONADAS - EVOLUCIÓN

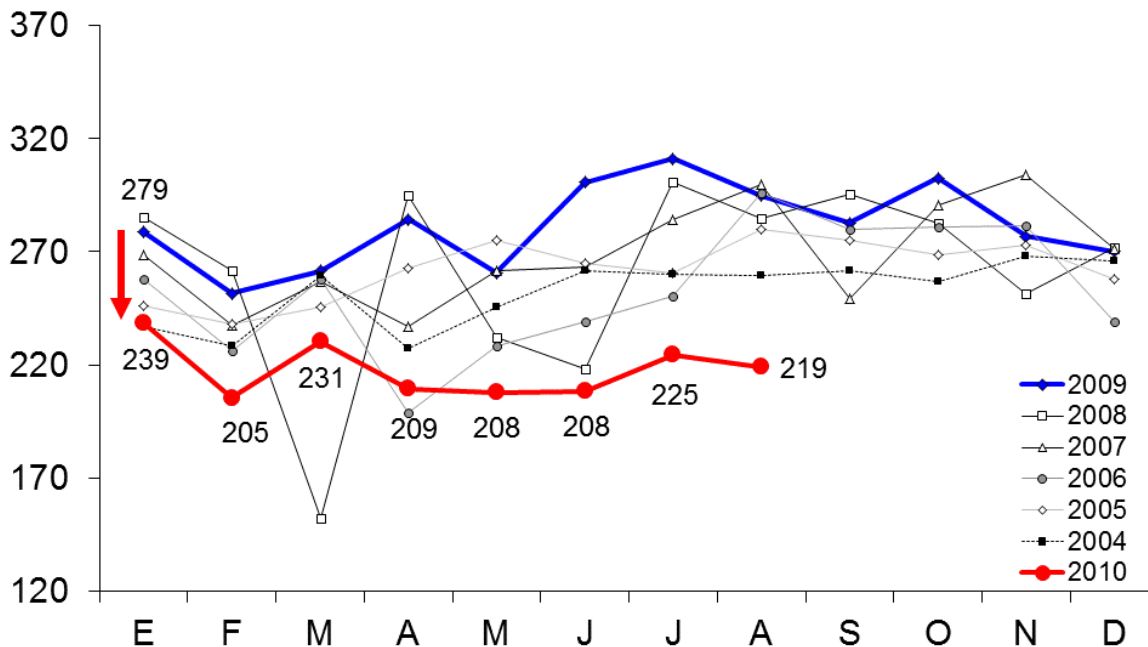
En % de la faena total; 8 meses de cada año



Fuente: CICCRA, s/ ONCCA y estim. propias ('10). * '09/'10 provisorio.

PRODUCCION DE CARNE VACUNA

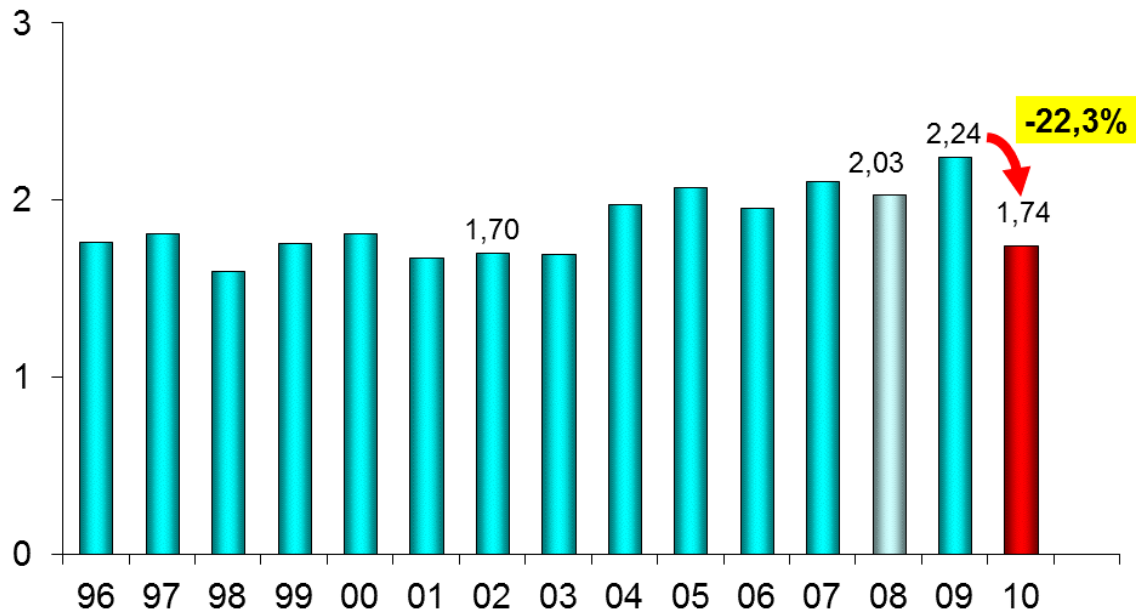
En miles de toneladas r/c/h



Fuente: CICCRA, s/ ONCCA y estim. propias ('10). * '09/'10 provisorio.

PRODUCCION DE CARNE VACUNA

8 meses de 1990-2010* - En millones de toneladas r/c/h



Fuente: CICCRA, s/ ONCCA y estim. propias ('10). * '09/'10 provisorio.

2. CONSUMO INTERNO:

En enero-agosto de 2010 la producción de carne vacuna habría disminuido 22,3% en términos interanuales. En términos interanuales la oferta se habría retraído en 500 mil tn r/c/h.

OFERTA Y DEMANDA DE CARNE VACUNA						
Período	Faena total	Exportación total	Consumo int. total	Consumo int. por hab.	Exportación total	Consumo int. total
	Tn res c/hueso	Tn res c/hueso	Tn res c/hueso	kg/año	s/faena total	s/faena total
8 m. de...						
2005	2.072.868	481.906	1.590.962	61,8	23,2%	76,8%
2006	1.954.900	306.835	1.648.065	63,5	15,7%	84,3%
2007	2.108.456	329.815	1.778.641	67,9	15,6%	84,4%
2008 *	2.030.137	247.801	1.782.336	67,4	12,2%	87,8%
2009 *	2.243.892	402.298	1.841.594	69,0	17,9%	82,1%
2010 *	1.744.124	213.658	1.530.465	56,8	12,3%	87,7%
Var. % '10-'09	-22,3%	-46,9%	-16,9%	-17,7%	-31,7%	6,9%
Var. abs. '10-'09	-499.768	-188.640	-311.128	-12,2	-5,7%	5,7%

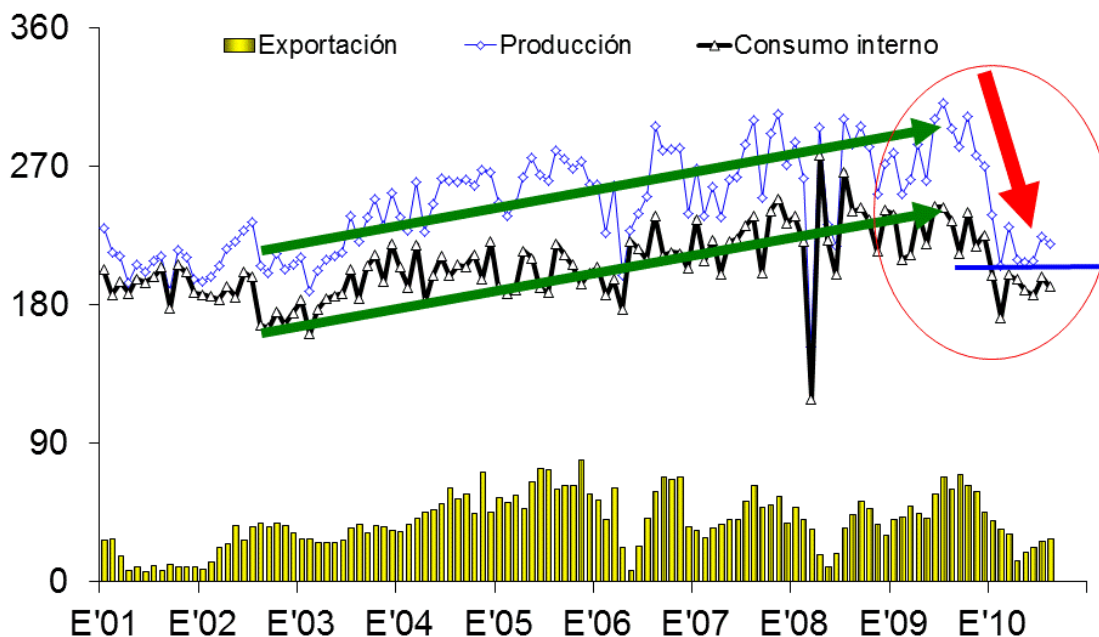
Fuente: CICCRA. * Provisorios.

Pues bien, el cuadro anterior nos muestra que en términos absolutos el consumo interno absorbió 311.128 tn r/c/h menos (-16,9% anual) que en los primeros ocho meses de 2009. En tanto, el resto del ajuste vino por el lado de las exportaciones (-188.640 tn r/c/h; -46,9% anual), que a medida que avanza el año caen a mayor velocidad, producto de las restricciones establecidas a partir del segundo trimestre del corriente año. De esta forma, hasta el momento el consumo interno explicó casi 62,3% de la retracción de la producción de carne vacuna entre los períodos analizados y el restante 37,7% lo explicaron las exportaciones.

Asimismo, y tal como lo señalamos en Informes previos, para tener una mejor idea de la magnitud de la escasez de hacienda para faenar que provocaron la política antigandera del gobierno nacional desde 2006 en adelante y la grave sequía que afectó a las principales zonas productoras entre mediados de 2008 y de 2009, debemos señalar que aun cuando se hubieran reducido a cero las exportaciones cárnicas, en enero-agosto de 2010 igualmente el consumo interno hubiera caído a un ritmo de 5,3% anual (-97.470 tn r/c/h).

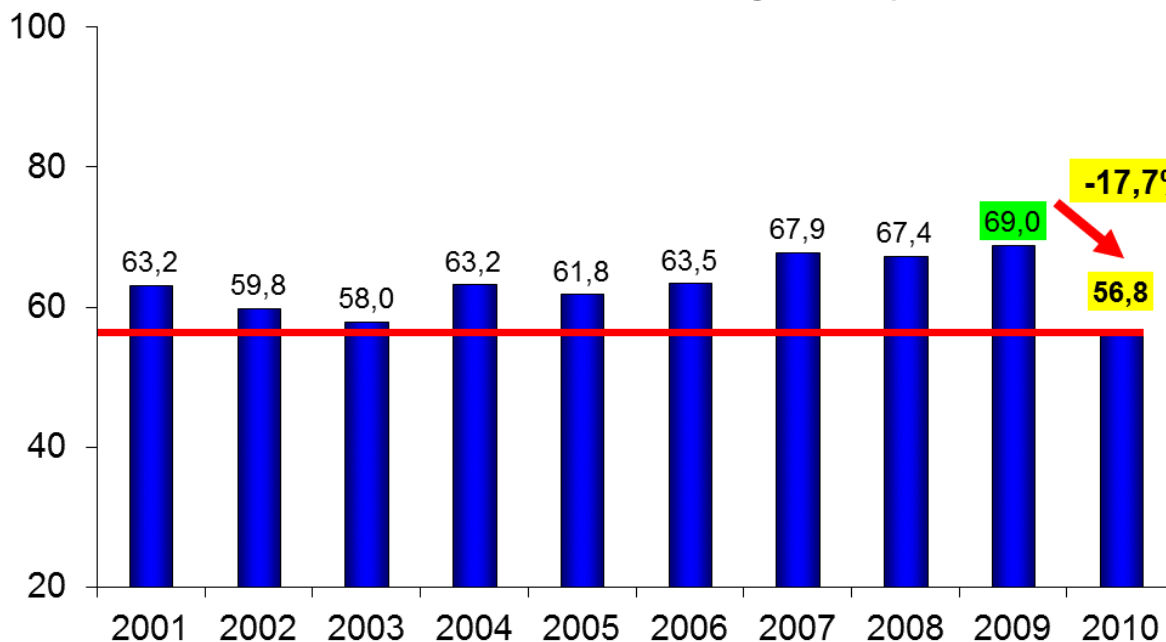
La combinación de una menor oferta de carne vacuna con un gradual (pero continuo) crecimiento de la población, se traduce en una significativa disminución del consumo por habitante. De acuerdo con nuestras estimaciones, en enero-agosto de 2010 el consumo per cápita de carne vacuna habría sido de 56,8 kilogramos/año, luego de haber llegado a un nivel de 69,0 kilogramos/año en enero-agosto de 2009 (-17,7% anual). Es decir, este año estamos registrando el guarismo más bajo de la década, luego de haber verificado el más alto de la misma.

OFERTA Y DEMANDA DE CARNE VACUNA ARGENTINA 2001-2010, mensual - En miles de tn. res con hueso



Fuente: CICCRA, con datos de ONCCA, Senasa y estimaciones propias.

CONSUMO DE CARNE VACUNA POR HABITANTE 8 meses de 2001-2010* - En kilogramos por año



Fuente: CICCRA, estimación propia. * '10 provisorio.

3. EVOLUCIÓN DE LAS EXPORTACIONES:

En agosto de 2010 se exportaron 17.406 toneladas peso producto (tn pp) de carne vacuna y 7.214 tn pp de menudencias y vísceras. En términos interanuales, las primeras experimentaron una contracción de 55,8% y las segundas una caída de 45,5%.

Las carnes congeladas y frescas extra Hilton alcanzaron un nivel de 12.615 tn pp y experimentaron una contracción de 64,8% anual. Por su parte, los embarques Hilton totalizaron 2.180 tn pp en el octavo mes del año. En términos interanuales mostraron una 'excelente' performance debido a que en igual mes de 2009 no se registraron embarques de estos cortes. En lo que respecta a las carnes procesadas, se exportaron 2.611 tn pp, lo que arrojó una baja de 27,4% anual.

Los ingresos por ventas al exterior de carne vacuna fueron de 107,1 millones de dólares fob, valor que quedó 27,6% por debajo del registrado en agosto de 2009. En el caso de los cortes congelados y frescos extra-Hilton, los ingresos cayeron 48,8% anual, y en el caso de las carnes procesadas, hicieron lo propio en 18,9% anual. En tanto, la tasa de variación de los ingresos por cortes Hilton no podemos calcularla, debido a los motivos referidos en el párrafo anterior.

En términos interanuales los ingresos por ventas disminuyeron menos que los volúmenes exportados, merced a la recuperación que viene registrando el precio promedio de exportación y también a la mayor participación de los cortes Hilton en el total de exportaciones (estos cortes son los de mayor valor unitario y su participación pasó de 0% en agosto de 2009 a 12,5% en agosto de 2010). En el octavo mes del año el precio promedio de los cortes vacunos llegó a un nivel de 6.152 dólares fob por tn pp y exhibió una mejora de 63,9% anual.

En el acumulado de los primeros ocho meses del año las exportaciones de carne vacuna alcanzaron un total de 135.237 toneladas peso producto (tn pp). En la comparación interanual acumularon una caída de 48,6%. Al medirlos en toneladas res con hueso (tn r/c/h), los envíos totalizaron 213,7 mil tn, lo que implicó una disminución de 46,9% con relación a los primeros ocho meses del año pasado. Y en lo que respecta a las menudencias y vísceras, el volumen total fue de 71.923 tn pp, lo que arrojó una caída de 29,1% anual.

En lo que transcurrió del año se exportó menos de todos los cortes. Las exportaciones de cortes congelados y frescos extra Hilton totalizaron 100.416 tn pp y retrocedieron 54,2% en términos anuales. Por su parte, se exportaron 16.058 tn pp de cortes Hilton, lo que implicó un descenso de 16,0% anual. Y en el caso de las carnes procesadas, el volumen fue de 18.763 tn pp y resultó 22,9% inferior al de los primeros ocho meses del año pasado.

La facturación por exportaciones de carne vacuna alcanzó un nivel de 778,7 millones de dólares fob en el período enero-agosto de 2010. En términos interanuales observamos una contracción de 25,2%. La recuperación de 45,4% del precio promedio de exportación (explicada por el crecimiento de los valores internacionales y por la menor reducción de los embarques de mayor precio unitario) morigeró en gran medida la retracción de los volúmenes exportados (-48,6% anual).

Las exportaciones de cortes congelados y frescos extra Hilton generaron casi 500 millones de dólares fob, es decir casi 56% de los ingresos totales. Con una caída de 35,1% anual, perdieron 9,5 puntos porcentuales de participación. Los ingresos por cortes Hilton

fueron de 202,2 millones de dólares fob y crecieron 10,4% en términos anuales. Estos explicaron 22,6% de los ingresos totales, es decir 7 puntos porcentuales más que en igual período de un año atrás.

En materia de destinos de exportación, a continuación presentamos los principales en volúmenes y valores:

1. **Volumen:** Rusia, Hong Kong, Israel, Alemania, Congo (ex Zaire), Chile, Holanda, Italia, Venezuela y Brasil. En conjunto, compraron 77,0% del volumen total exportado por nuestro país. Por su parte, la Unión Europea (UE) como región explicó 19,6% del total.
2. **Valor:** Alemania, Rusia, Holanda, Israel, Italia, Hong Kong, Chile, Brasil, Venezuela y EE.UU. En total abonaron el equivalente a 85,8% del total de ingresos del período analizado. La UE como región representado 42,1% del total facturado en el período analizado.

La Federación Rusa adquirió 44.375 tn pp y por ellas pagó un total de 114,9 millones de dólares fob. Su participación en el total fue de 21,4% en el período analizado. En tanto, en materia de ingresos, Rusia explicó 12,8% del valor total exportado en el período analizado. En términos interanuales los envíos a este destino cayeron 57,6% y por ellos ingresaron 44,6% menos de recursos monetarios. El precio promedio de exportación mostró una mejora de 30,5% anual y se ubicó en 2.590 dólares por tn pp en los primeros ocho meses del año. Alrededor de dos tercios de las ventas a este destino correspondieron a los rubros de carnes congeladas y frescas extra Hilton y el resto a menudencias y vísceras.

A la UE se exportaron 40.703 tn pp en enero-agosto de 2010. Por ellas, se recibieron 376,7 millones de dólares fob. Del volumen total, 39,5% correspondió a la cuota Hilton, participación que en valores ascendió a 53,7%. En comparación con igual período del año pasado, la UE compró 37,5% menos y pagó 15,9% menos. El precio promedio registró una mejora de 34,7% interanual y llegó a 9.254 dólares por tn pp en el período considerado.

En el caso de Alemania, 4º cliente en volumen total (3º cuando excluimos a las menudencias y vísceras) y 1º en valor, compró 17.349 tn pp (42,6% del volumen total comprado por la UE; -19,2% anual) y pagó 200,6 millones de dólares fob (53,3% del valor total adquirido por la UE; +4,5% anual). Del volumen total, 52,5% correspondió a cortes Hilton y 42,2% a cortes congelados y frescos extra Hilton. El restante 5,3% correspondió a carnes procesadas (4,0%) y a menudencias y vísceras (1,3%). El precio promedio pagado por este destino ascendió a 11.564 dólares por tn pp y mostró un alza de 29,4% anual.

Por su parte, Israel superó a Alemania en materia de volúmenes. En el total general resultó ser el 3º cliente por volumen (2º en el caso de cortes cárnicos) y el 4º por valor. Las compras que realizó en el período enero-agosto de 2010 se elevaron a 18.530 tn pp (incluyendo 850 tn pp de menudencias y vísceras). Por este total abonó 83,9 millones de dólares fob. El volumen descendió 13,0% con relación a igual lapso de 2009 y la mejora de la facturación fue de 15,4% anual. El precio promedio subió 32,6% interanual, hasta quedar ubicado en 4.527 dólares por tn pp. Del total adquirido, 95,4% correspondió a carnes congeladas y frescas extra Hilton y el resto a menudencias y vísceras.

Chile fue el 6º destino en materia de volúmenes y el 7º en materia de valores. En total adquirió 10.215 tn pp de carne vacuna argentina, es decir 63,6% menos que en enero-agosto del año pasado. Por ellas pagó 45,9 millones de dólares fob, lo que arrojó una baja

de 51,1% anual. En este caso el precio promedio fue de 4.490 dólares por tn pp y mostró una mejora de 34,4% anual.

Los embarques a Hong Kong (2º destino en volumen; 10º destino sin menudencias y vísceras; 6º en valor) alcanzaron a 22.802 tn pp (83,4% de menudencias y vísceras y 16,6% de carnes congeladas y frescas extra Hilton) y por ellos ingresaron 54,9 millones de dólares fob. El volumen exportado cayó 35,3% en términos interanuales y la facturación hizo lo propio en 24,5%, habiendo sido la suba del precio promedio de 16,8% interanual (llegó a un nivel de 2.406 dólares por tn pp).

Asimismo, en los últimos meses comenzó a ocupar un lugar más destacado el Congo (ex República del Zaire; 5º en volumen y 11º en valor) con compras totales de 10.983 tn pp, por las cuales pagó un total de 15,2 millones de dólares fob. En este caso, casi la totalidad de las compras fueron de menudencias y vísceras (10.548 tn pp). En enero-agosto de 2010 este destino adquirió 1,8% más de productos que en igual período del año pasado y pagó 48,5% más. El precio promedio fue de apenas 1.380 dólares por tn pp, pero mostró una mejora de 45,9% anual.

Por último, Venezuela (9º destino en volumen y valor) compró 8.216 tn pp de cortes congelados y frescos extra-Hilton en enero-agosto de 2010. Este volumen resultó 51% inferior al registrado en enero-agosto de 2009. Los ingresos por estas ventas fueron de 36,8 millones de dólares fob (-38,4% anual). Al igual que en todos los otros casos, el precio promedio registró una importante mejora interanual (25,8%) y llegó a 4.483 dólares por tn pp.

EXPORTACIONES DE CARNE VACUNA						
					distrib. %	
Tn pp	8 m. '09	8 m. '10	var. abs.	var. %	8 m. '09	8 m. '10
Cortes Hilton	19.112	16.058	-3.054	-16,0%	5,2%	7,8%
Carnes Frescas	219.406	100.416	-118.990	-54,2%	60,2%	48,5%
Carnes Procesadas	24.346	18.763	-5.583	-22,9%	6,7%	9,1%
TOTAL CARNE	262.864	135.237	-127.627	-48,6%	72,2%	65,3%
Menudencias	101.425	71.923	-29.502	-29,1%	27,8%	34,7%
TOTAL GENERAL	364.289	207.160	-157.129	-43,1%	172,2%	165,3%
					distrib. %	
Miles US\$ fob	8 m. '09	8 m. '10	var. abs.	var. %	8 m. '09	8 m. '10
Cortes Hilton	183.156	202.180	19.024	10,4%	15,5%	22,6%
Carnes Frescas	769.745	499.364	-270.381	-35,1%	65,3%	55,8%
Carnes Procesadas	88.001	77.189	-10.812	-12,3%	7,5%	8,6%
TOTAL CARNE	1.040.902	778.733	-262.169	-25,2%	285,7%	375,9%
Menudencias	137.870	116.625	-21.245	-15,4%	11,7%	13,0%
TOTAL GENERAL	1.178.772	895.358	-283.414	-24,0%	385,7%	475,9%
US\$ / tn pp	8 m. '09	8 m. '10	var. abs.	var. %		
Cortes Hilton	9.583	12.591	3.007	31,4%		
Carnes Frescas	3.508	4.973	1.465	41,7%		
Carnes Procesadas	3.615	4.114	499	13,8%		
TOTAL CARNE	3.960	5.758	1.798	45,4%		
Menudencias	1.359	1.622	262	19,3%		
TOTAL GENERAL	3.236	4.322	1.086	33,6%		

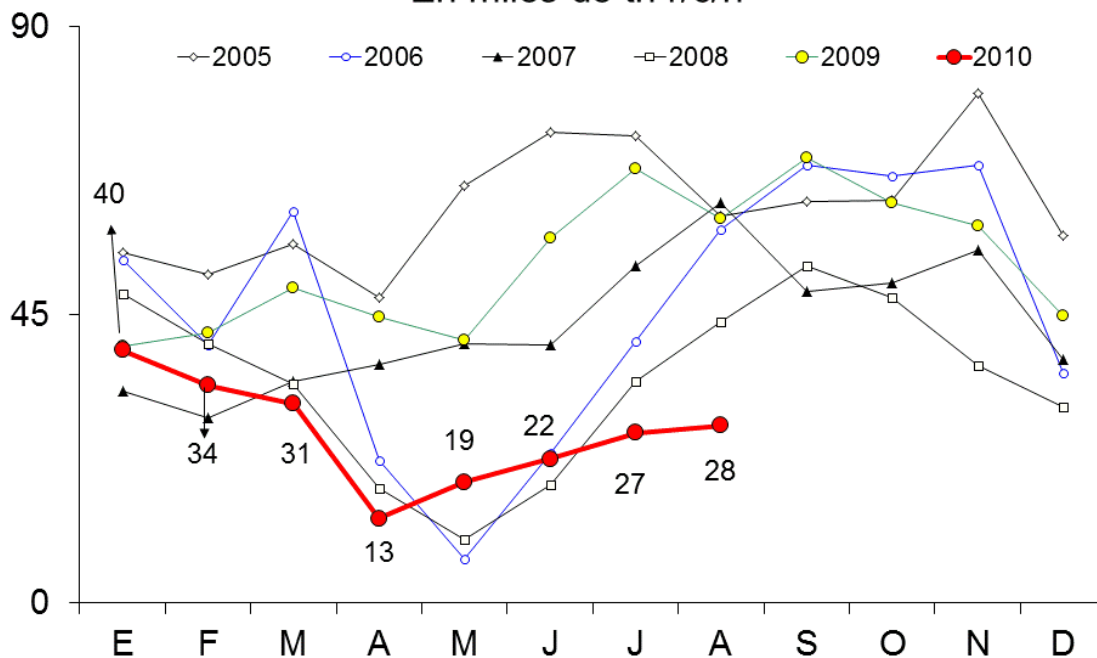
Fuente: CICCRA, con datos de SENASA.

EXPORTACIONES DE CARNE VACUNA				
Tn res con hueso	8 m. '09	8 m. '10	var. abs.	var. %
TOTAL	402.298	213.658	-188.640	-46,9%
Miles US\$ fob	8 m. '09	8 m. '10	var. abs.	var. %
TOTAL	1.040.902	778.733	-262.169	-25,2%
US\$ / tn r/c/h	8 m. '09	8 m. '10	var. abs.	var. %
TOTAL	2.587	3.645	1.057	40,9%

Fuente: CICCRA, elaboración propia a partir de los datos de SENASA.

EXPORTACIONES DE CARNE VACUNA '05-'10

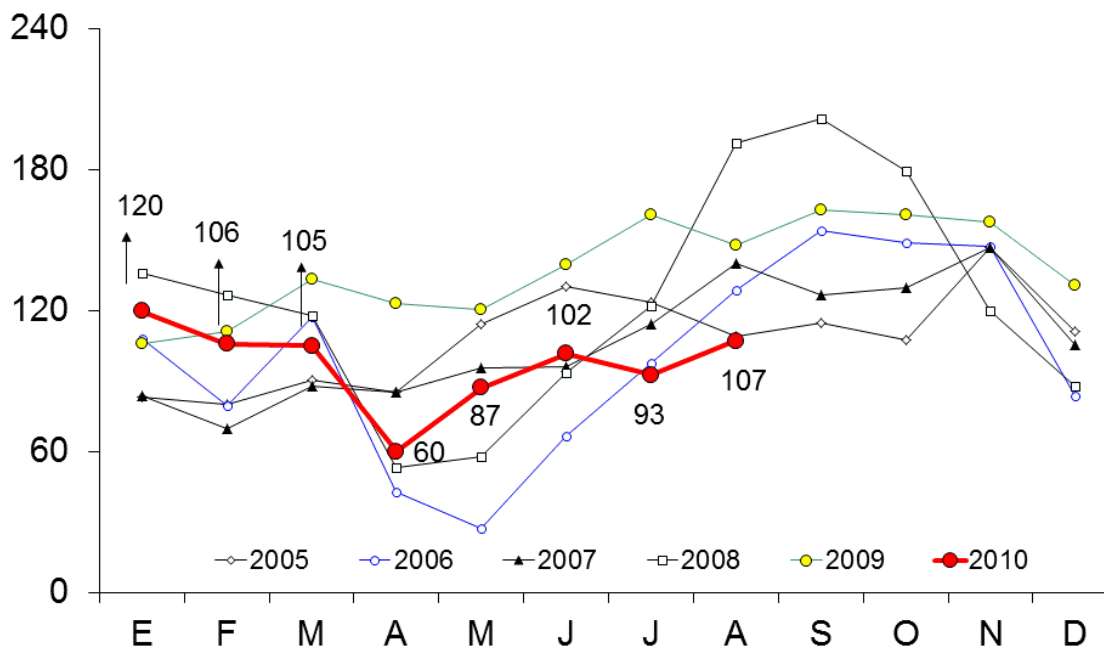
En miles de tn r/c/h



Fuente: CICCRA, con datos del Senasa.

EXPORTACIONES DE CARNE VACUNA '05-'10

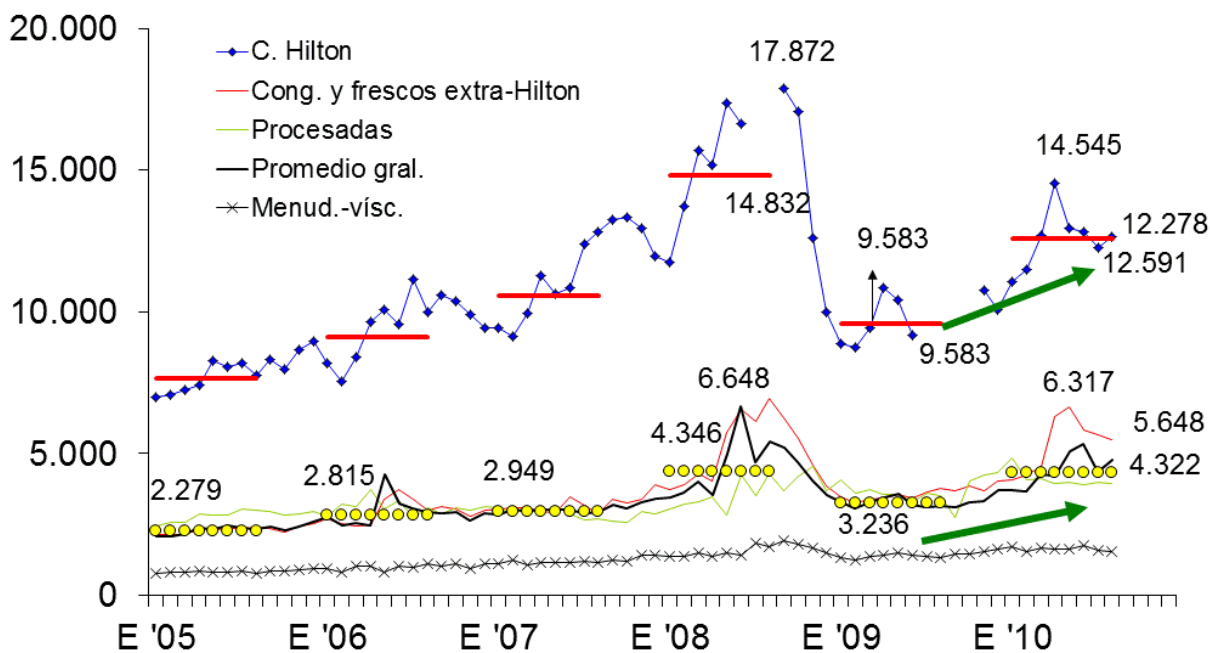
En millones de dólares fob



Fuente: CICCRA, con datos del Senasa.

PRECIO EXTERNO DE LA CARNE VACUNA

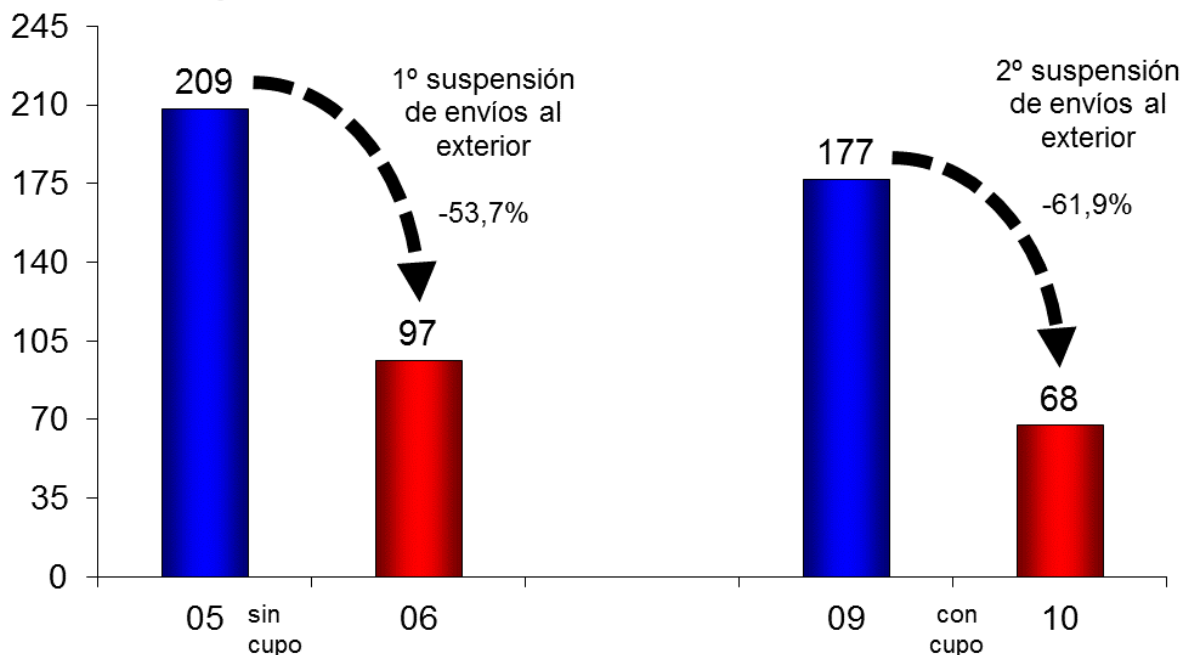
En dólares fob por tn peso producto



Fuente: CICCRA, con datos del Senasa.

EXPORTACIONES DE CARNE VACUNA ARG.

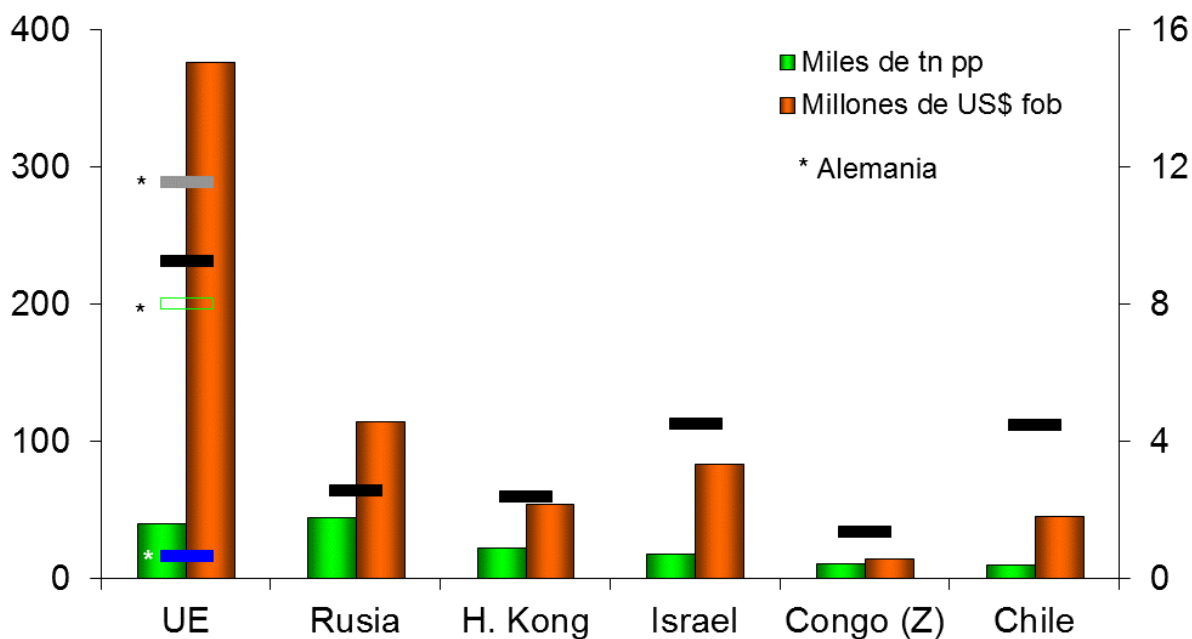
Abril-agosto de cada año; en miles de tn peso producto



Fuente: CICCRA, con datos del Senasa y cálculos propios.

EXPORTACIONES A LOS PRINCIPALES DESTINOS

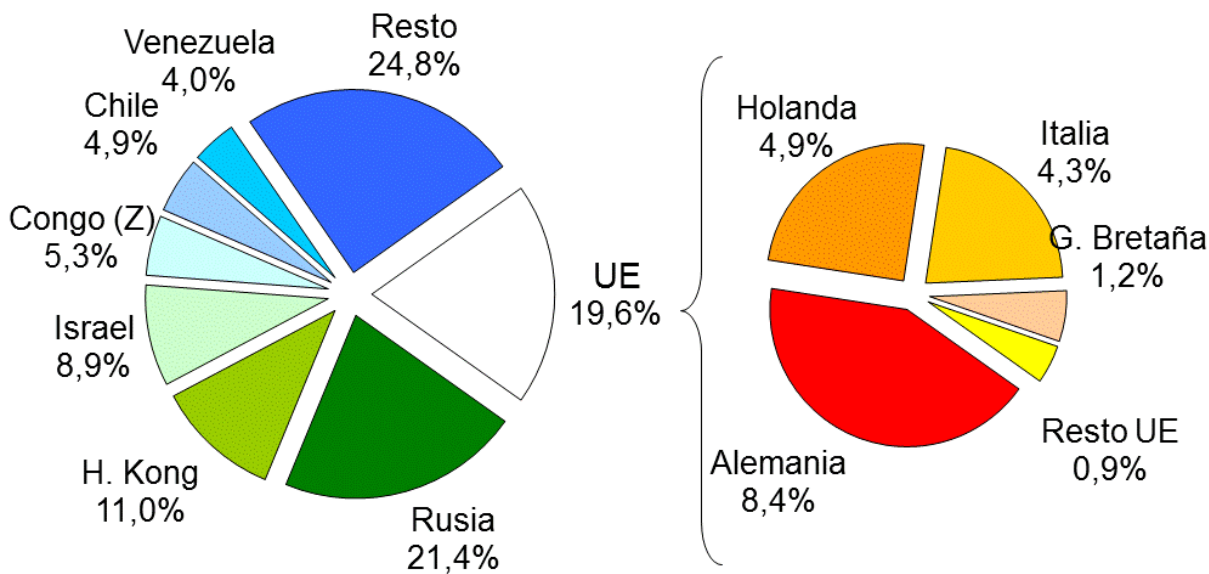
8 meses 2010



Fuente: CICCRA, con datos del Senasa.

VOLUMEN EXPORTADO POR DESTINO

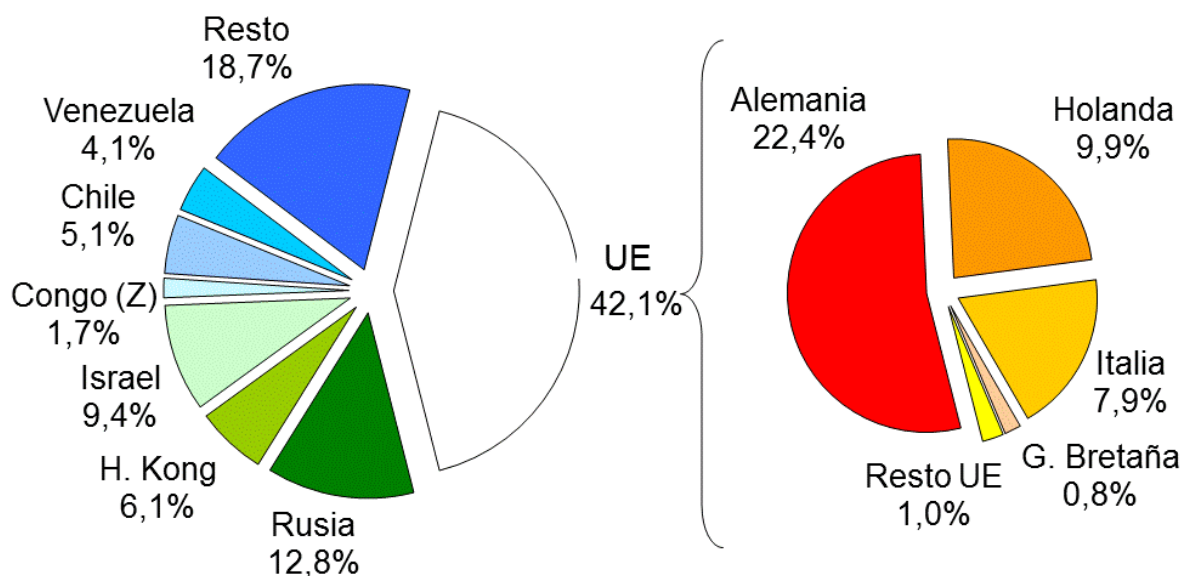
8 meses 2010



Fuente: CICCRA, con datos del Senasa.

VALORES EXPORTADOS POR DESTINO

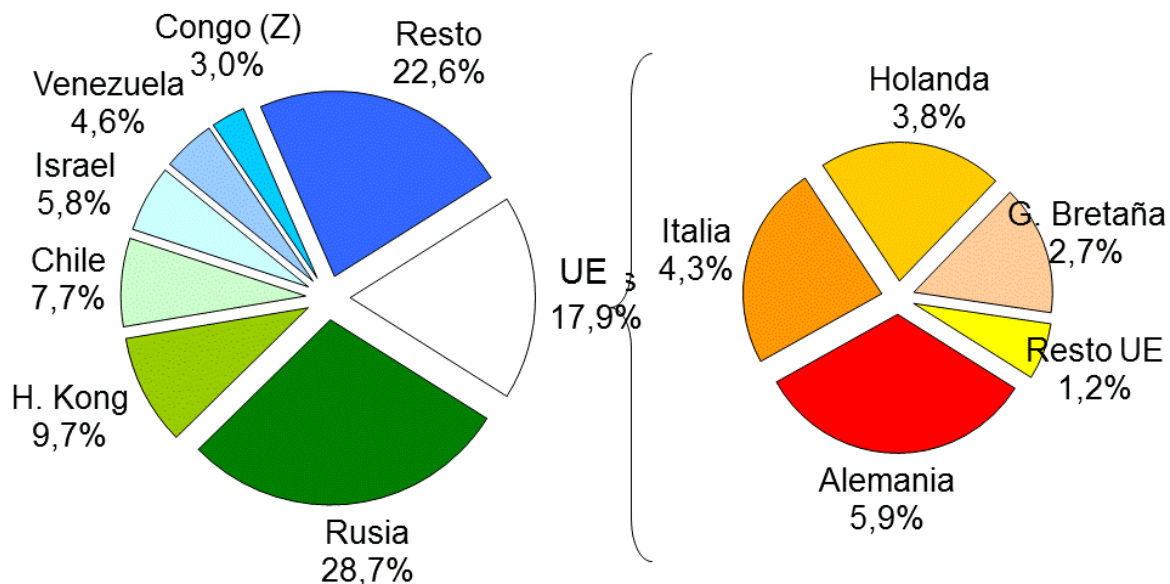
8 meses 2010



Fuente: CICCRA, con datos del Senasa.

VOLUMEN EXPORTADO POR DESTINO

8 meses 2009



Fuente: CICCRA, con datos del Senasa.

4. BANCO DE DATOS:

PRECIO PROMEDIO DE LA HACIENDA VACUNA EN PIE							
En pesos por kilogramo vivo							
Período	TOTAL	Novillos	Novillitos	Vaquill.	Terneros	Vacas	Toros
ago-09	2,804	3,198	3,407	3,244	3,588	2,121	2,474
jul-10	5,504	6,184	6,513	6,114	6,980	4,310	5,218
ago-10	5,579	6,158	6,417	5,945	6,770	4,483	5,029
8 m 10	5,096	5,675	6,226	5,877	6,610	3,809	4,415
Var. % respecto a...							
mes anterior	1,4%	-0,4%	-1,5%	-2,8%	-3,0%	4,0%	-3,6%
igual mes año ant.	99,0%	92,6%	88,3%	83,3%	88,7%	111,4%	103,3%
dic-01	778,6%	841,6%	781,5%	750,5%	673,7%	977,6%	1226,9%
8 m 09	101,5%	83,4%	84,4%	82,5%	86,3%	126,0%	125,6%

Fuente: CICCRA, con datos del Mercado de Liniers S.A..

PRECIO PROMEDIO DE LA HACIENDA VACUNA EN PIE							
En dólares por kilogramo vivo							
Período	TOTAL	Novillos	Novillitos	Vaquill.	Terneros	Vacas	Toros
ago-09	0,730	0,833	0,887	0,845	0,935	0,552	0,644
jul-10	1,399	1,572	1,655	1,554	1,774	1,095	1,326
ago-10	1,417	1,564	1,630	1,510	1,719	1,139	1,277
8 m 10	1,310	1,458	1,600	1,511	1,698	0,979	1,135
Var. % respecto a...							
mes anterior	1,3%	-0,5%	-1,5%	-2,8%	-3,1%	3,9%	-3,7%
igual mes año ant.	94,0%	87,8%	83,7%	78,7%	84,0%	106,1%	98,2%
dic-01	135,3%	152,2%	136,1%	127,8%	107,2%	188,6%	255,4%
8 m 09	90,7%	73,7%	74,6%	72,8%	76,4%	114,2%	113,9%

Fuente: CICCRA, con datos del Mercado de Liniers S.A..