

**CÁMARA DE LA INDUSTRIA Y COMERCIO DE CARNES Y  
DERIVADOS DE LA REPUBLICA ARGENTINA**

**INFORME ECONÓMICO MENSUAL**

**Documento N° 133 – Febrero 2012**

**Dirección:** Ing. Miguel A. Schiariti

**ÍNDICE GENERAL**

<b>EDITORIAL</b>	<b>1</b>
<b>INDICADORES ECONÓMICOS SECTORIALES</b>	<b>2</b>
1. FAENA VACUNA Y PRODUCCIÓN DE CARNE	2
2. CONSUMO INTERNO	7
3. EVOLUCIÓN DE LAS EXPORTACIONES	9
4. BANCO DE DATOS	
– PRECIO DE LA HACIENDA EN EL MERCADO DE LINIERS	17

**EDITORIAL:**

Por fortuna la sequía ha terminado en todo el territorio nacional, dejando para el productor ganadero pérdidas que al día de hoy no se pueden evaluar con precisión, excepto por los verdeos de verano que no nacieron o se desarrollaron de manera deficiente. Los daños sobre los índices de preñez podremos estimarlos a partir de finales de marzo-comienzos de abril, una vez que se hayan realizado los tactos.

El 2011 fue un año de escasas precipitaciones, por lo que se ingresó en el período de sequía más fuerte con poca reserva de agua en el suelo y la falta de precipitaciones durante casi 60 días con temperaturas superiores a los 30 grados centígrados generó una muy escasa oferta forrajera, con un importante número de productores que se vieron obligados a alimentar a sus animales con rollos. Esta combinación sequía-falta de forraje-altas temperaturas atenta contra la aparición del celo en las vacas y ocurrió desde noviembre hasta mediados de enero, período coincidente con el servicio, por lo que es dable esperar que los tactos muestren menores índices de éxito.

El año comenzó con una faena vacuna de aproximadamente 976 mil cabezas. Por tercera vez en cuatro meses resultó superior a la de igual mes del año anterior, señalando que lo peor de la crisis ya quedó atrás. En esta ocasión la suba habría sido levemente superior a 10% anual, lo que implica que se habrían faenado casi 90 mil cabezas más que en enero de 2011. La mejora que se registró se debió en gran medida a que en enero del año pasado se estableció la peor performance de los últimos 33 años.

En lo que respecta a la participación de las hembras en la faena total, indicador relevante para determinar si la fase de recomposición de existencias continúa en el tiempo, en el primer mes del año fue de 39,3% y se ubicó 0,3 puntos porcentuales por debajo del registro de enero de 2011. Es decir, el proceso de retención de vientres continuó en marcha durante el inicio del año calendario.

La recuperación de la actividad frigorífica vacuna desde niveles mínimos y una contracción significativa de los envíos al exterior, permitieron que en enero de 2012 el consumo doméstico creciera casi 15% anual.

**El consumo de carne vacuna por habitante, en el primer mes del año se ubicó en un nivel equivalente de casi 60 kilogramos/año y experimentó una mejora de 13,7% anual. No obstante lo cual, se mantuvo casi 17% por debajo del nivel alcanzado en enero de 2007, cuando llegó a un máximo relativo de 71,9 kg/año.**

En enero el consumo interno absorbió casi 206 mil tn r/c/h y se ubicó 14,8% por encima del registrado en enero de 2011. De este modo, **su participación en la producción total subió de 89,2% a 93,7% en los últimos doce meses.**

A la inversa, las exportaciones de carne registraron una caída de 36,6% anual en el comienzo del año (-8.000 tn r/c/h). En total se certificaron embarques por el equivalente a 13.782 tn r/c/h. Su participación en la producción total disminuyó en 4,5 puntos porcentuales en los últimos doce meses, hasta quedar ubicada en apenas 6,3%.

---

**INDICADORES ECONÓMICOS SECTORIALES:****1. FAENA Y PRODUCCIÓN DE CARNE:**

El año comenzó con una faena vacuna de aproximadamente 976 mil cabezas. Por tercera vez en cuatro meses resultó superior a la de igual mes del año anterior, señalando que lo peor de la crisis ya quedó atrás. En esta ocasión la suba habría sido levemente superior a 10% anual, lo que implica que se habrían faenado casi 90 mil cabezas más que en enero de 2011.

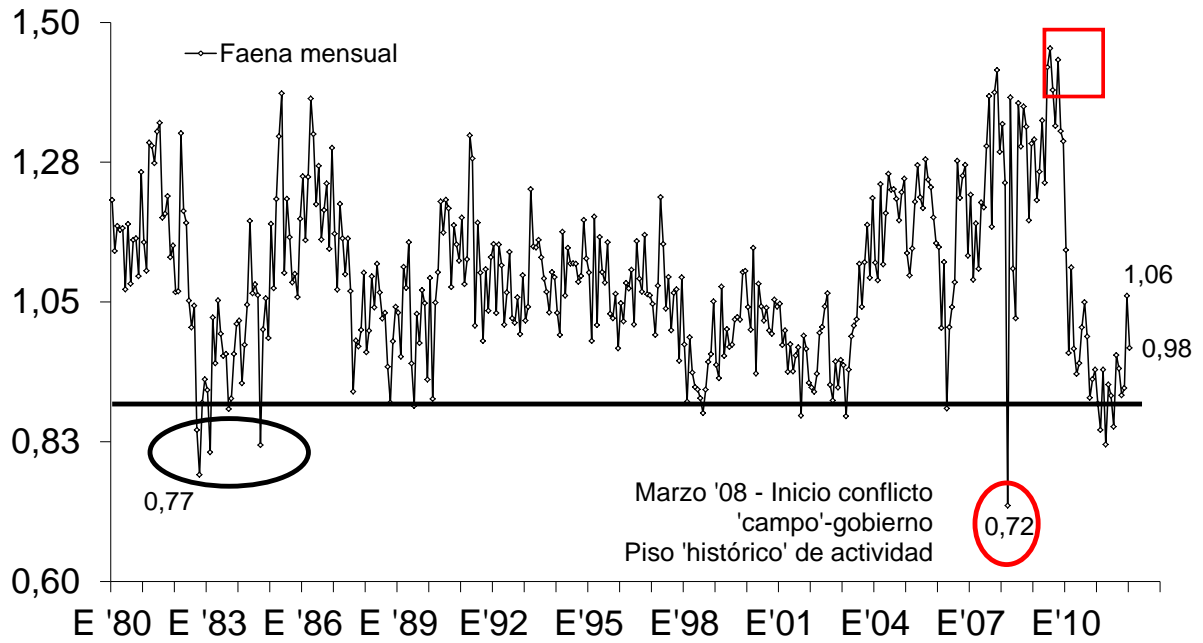
Pero a pesar de la recuperación observada, en una perspectiva histórica (considerando los últimos 33 años), enero de 2012 resultó ser el séptimo peor primer mes del año para la actividad frigorífica vacuna. Y la mejora que registró se debió en gran medida a que en enero del año pasado se estableció la peor performance para el período considerado.

En lo que respecta a la participación de las hembras en la faena total, indicador relevante para determinar si la fase de recomposición de existencias continúa en el tiempo, en el primer mes del año fue de 39,3% y se ubicó 0,3 puntos porcentuales por debajo del registro de enero de 2011. Es decir, el proceso de retención de vientres continuó en marcha durante el inicio del año calendario y, más aún, volvió a marcar un nuevo mínimo para el período analizado, considerando los últimos 23 años.

La recuperación de la faena desde los mínimos alcanzados a comienzos de 2011 permitió que la producción de carne vacuna también mostrara un importante repunte interanual. En enero del corriente año la producción de carne habría ascendido a 220 mil toneladas res con hueso (tn r/c/h) y habría experimentado una suba de 9,2% anual. En términos absolutos, la producción habría crecido en 18.550 tn r/c/h con relación al mismo mes de un año atrás.

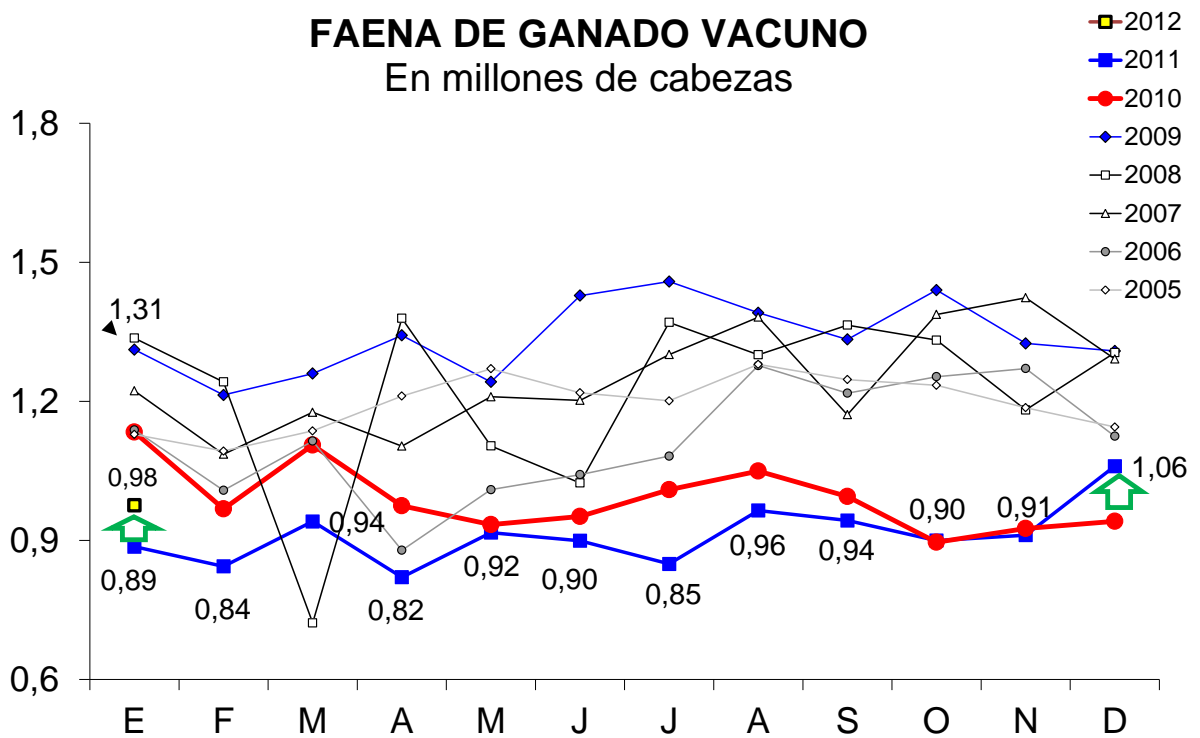
En esta oportunidad el peso promedio de la res en gancho empujó levemente hacia abajo, ya que habría resultado 0,8% inferior al verificado en enero del año pasado (225 kg/r/c/h vs. 227 kg/r/ch).

### FAENA DE GANADO VACUNO En millones de cabezas



Fuente: CICCRA, s/ ONCCA y estim. propias (fin '11-'12). \* '10/'12 provisorio.

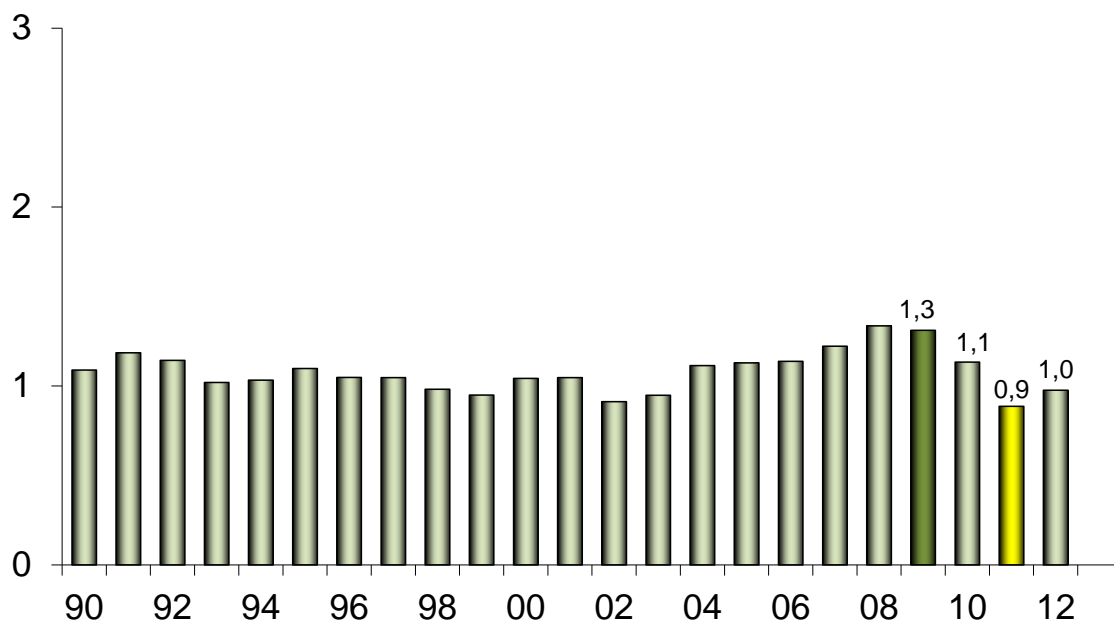
### FAENA DE GANADO VACUNO En millones de cabezas



Fuente: CICCRA, s/ ONCCA y estim. propias (fin '11-'12). \* '10/'12 provisorio.

### FAENA DE HACIENDA VACUNA

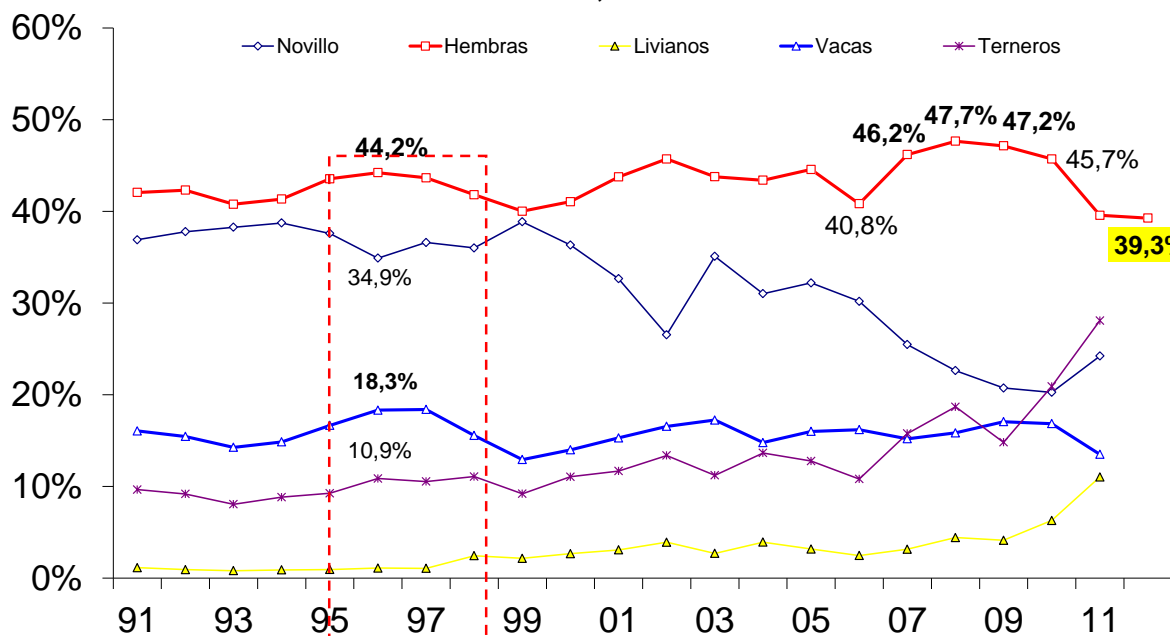
1º mes de 1990-2012\* - En millones de cabezas



Fuente: CICCRA, s/ ONCCA y estim. propias (fin '11-'12). \* '10/'12 provisorio.

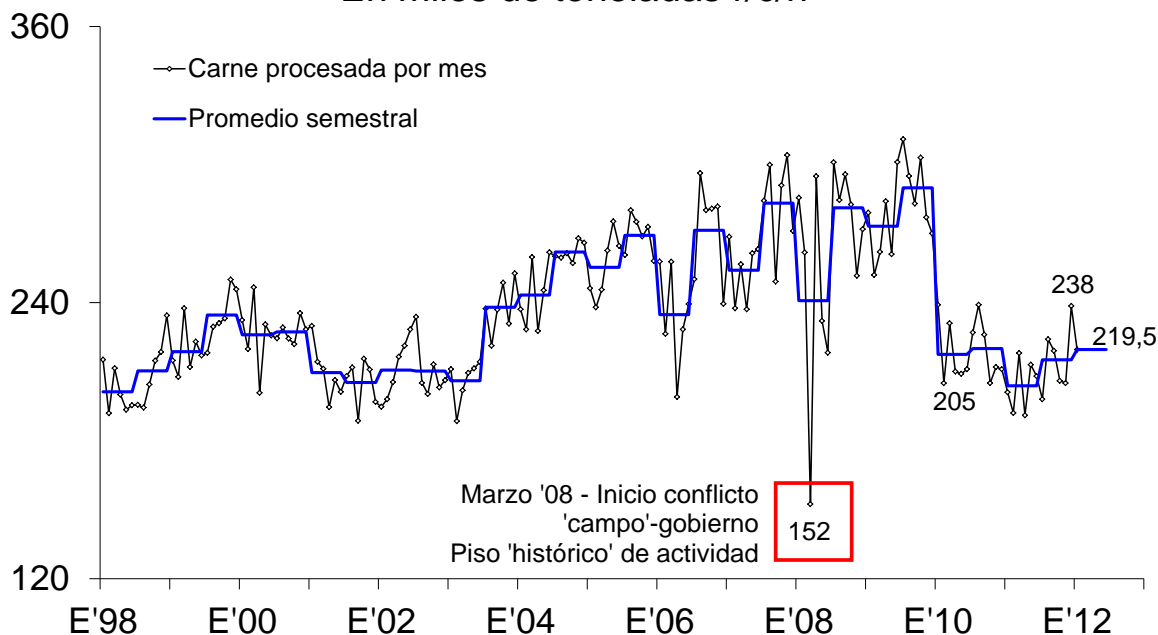
### FAENA DE CATEGORÍAS SELECCIONADAS - EVOLUCIÓN

En % de la faena total; 1º mes de cada año



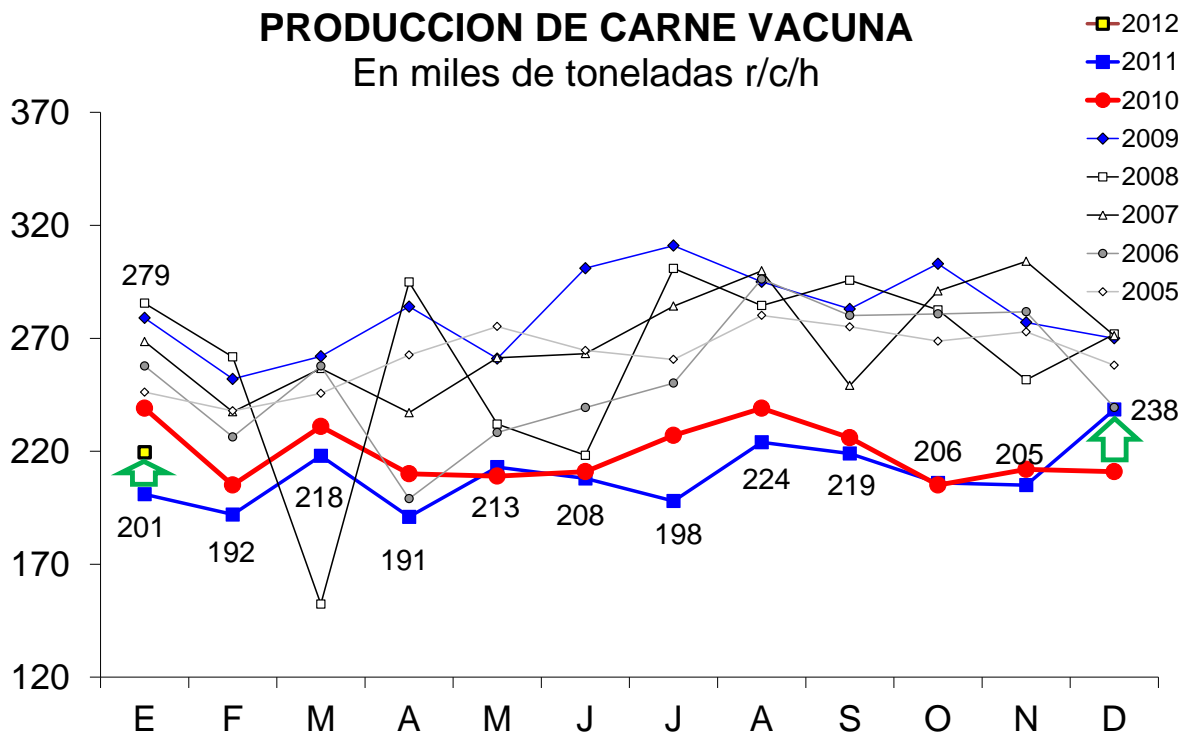
Fuente: CICCRA, s/ ONCCA y estim. propias (fin '11-'12). \* '10/'12 provisorio.

### PRODUCCION DE CARNE VACUNA En miles de toneladas r/c/h



Fuente: CICCRA, s/ ONCCA y estim. propias (fin '11-'12). \* '10/'12 provisorio.

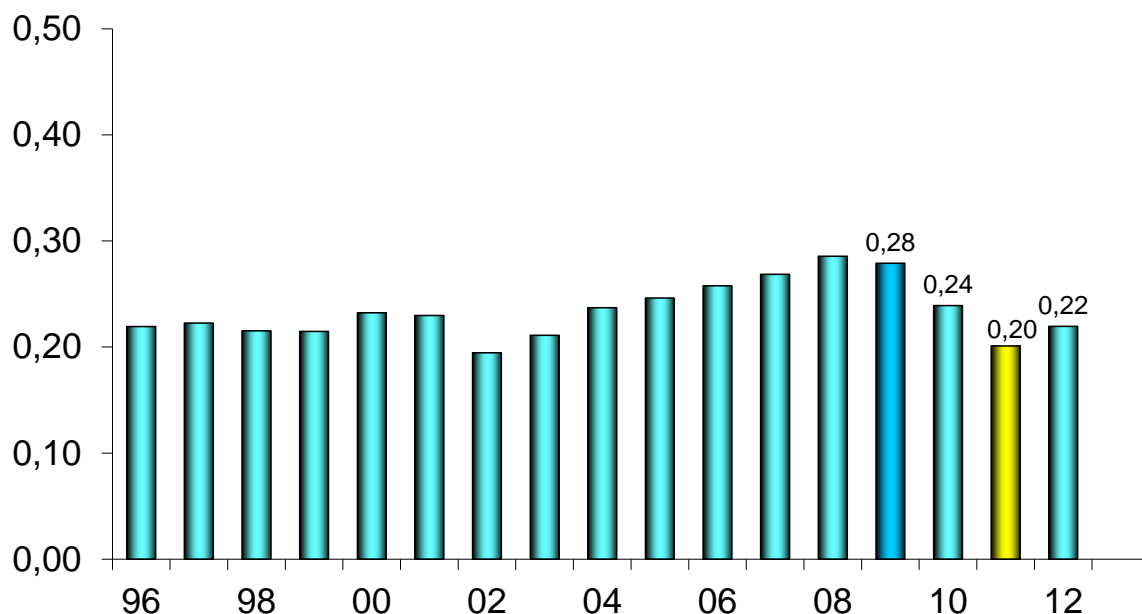
### PRODUCCION DE CARNE VACUNA En miles de toneladas r/c/h



Fuente: CICCRA, s/ ONCCA y estim. propias (fin '11-'12). \* '10/'12 provisorio.

### PRODUCCION DE CARNE VACUNA

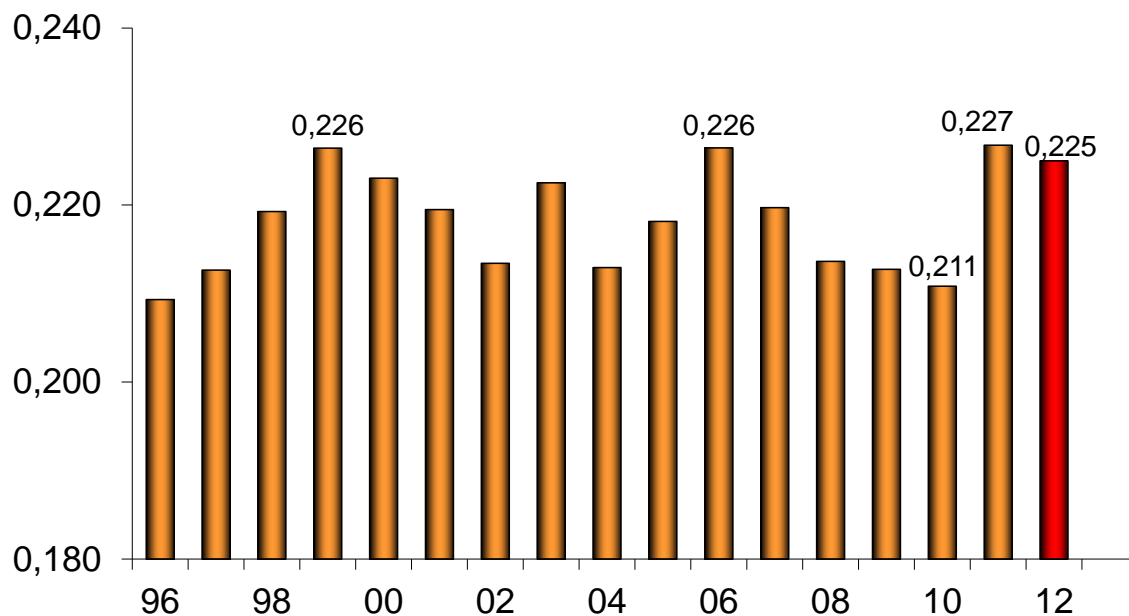
1º mes de 1990-2012\* - En millones de toneladas r/c/h



Fuente: CICCRA, s/ ONCCA y estim. propias (fin '11-'12). \* '10/'12 provisorio.

### PESO PROMEDIO DE LA HACIENDA FAENADA

1º mes de 1996-2012\* - En toneladas res c/hueso/gancho



Fuente: CICCRA, s/ ONCCA y estim. propias (fin '11-'12). \* '10/'12 provisorio.



## 2. CONSUMO INTERNO:

La recuperación de la actividad frigorífica vacuna desde niveles mínimos y una contracción significativa de los envíos al exterior, permitieron que en enero de 2012 el consumo doméstico creciera casi 15% anual.

En enero el consumo interno absorbió casi 206 mil tn r/c/h y se ubicó 14,8% por encima del registrado en enero de 2011. De este modo, su participación en la producción total subió de 89,2% a 93,7% en los últimos doce meses.

A la inversa, las exportaciones de carne registraron una caída de 36,6% anual en el comienzo del año (-8.000 tn r/c/h). En total se certificaron embarques por el equivalente a 13.782 tn r/c/h. Su participación en la producción total disminuyó en 4,5 puntos porcentuales en los últimos doce meses, hasta quedar ubicada en apenas 6,3%. Sólo en el comienzo de 2002 se había registrado un guarismo inferior (4,2%), que estuvo explicado por la parálisis que desató la compleja transición política y económica que le tocó atravesar al país.

<b>OFERTA Y DEMANDA DE CARNE VACUNA</b>						
Periodo	Producción	Exportación	Consumo total	Consumo per cápita	Exportación	Consumo total
	Tn res c/hueso	Tn res c/hueso	Tn res c/hueso	kg/año	s/faena total	s/faena total
<b>1º mes de...</b>						
2000	232.362	34.432	197.930	64,6	14,8%	85,2%
2001	229.799	26.980	202.819	65,5	11,7%	88,3%
2002	194.678	8.204	186.474	59,6	4,2%	95,8%
2003	211.009	28.079	182.930	58,0	13,3%	86,7%
2004	237.082	32.689	204.393	64,2	13,8%	86,2%
2005	246.173	54.740	191.433	59,5	22,2%	77,8%
2006	257.763	53.512	204.252	62,9	20,8%	79,2%
2007	268.589	33.094	235.496	71,9	12,3%	87,7%
2008 *	285.516	48.202	237.314	71,8	16,9%	83,1%
2009 *	279.000	40.125	238.875	71,6	14,4%	85,6%
2010 *	239.000	39.548	199.452	59,2	16,5%	83,5%
2011 *	201.000	21.740	179.260	52,7	10,8%	89,2%
2012 *	219.550	13.782	205.768	59,9	6,3%	93,7%
Var. % '12-'11	<b>9,2%</b>	<b>-36,6%</b>	<b>14,8%</b>	<b>13,7%</b>	<b>-42,0%</b>	<b>5,1%</b>
Var. abs. '12-'11	<b>18.550</b>	<b>-7.958</b>	<b>26.508</b>	<b>7</b>	<b>-4,5%</b>	<b>4,5%</b>

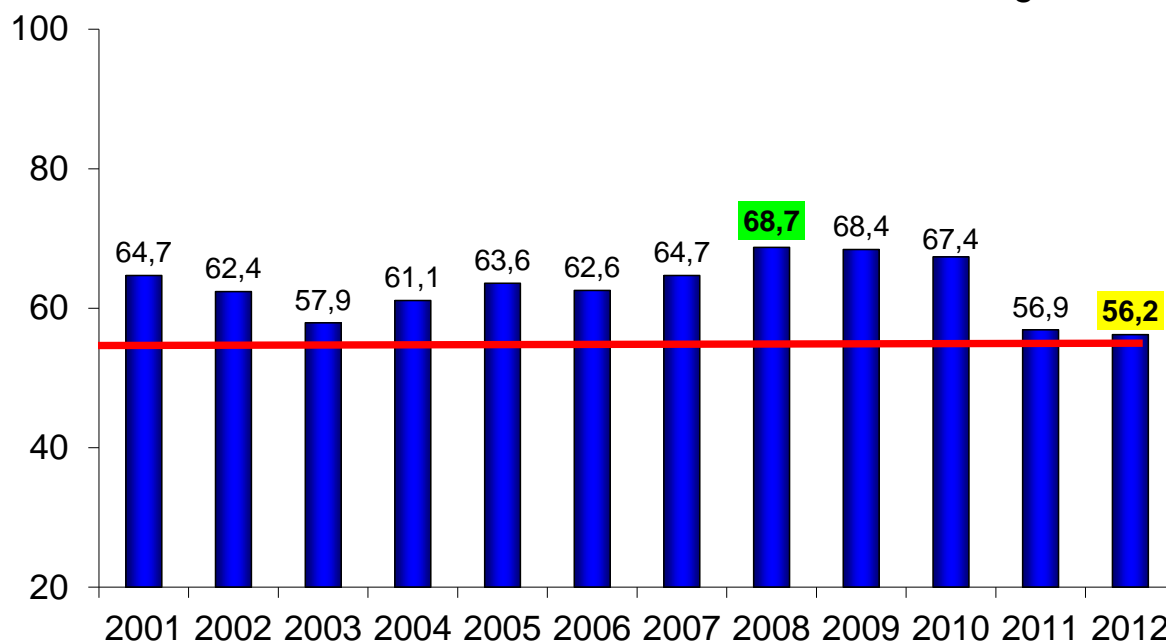
Fuente: CICCRA, con datos de ONCCA, Senasa, INDEC y estimaciones propias. \* Provisorios.

En lo que respecta al consumo de carne vacuna por habitante, en el primer mes del año se ubicó en un nivel equivalente de casi 60 kilogramos/año y experimentó una mejora de 13,7% anual. No obstante lo cual, se mantuvo casi 17% por debajo del nivel alcanzado en enero de 2007, cuando llegó a un máximo relativo de 71,9 kg/año.

En tanto, si se considera el promedio móvil de los últimos doce meses disponibles, el consumo per cápita de carne vacuna fue de 56,2 kilogramos/año y se ubicó 1,2% por debajo del nivel alcanzado en enero de 2011, estableciendo un nuevo mínimo. Y en comparación con enero de 2008, cuando alcanzó el máximo de los últimos años, acumuló un retroceso de 18,2%.

## CONSUMO DE CARNE VACUNA POR HABITANTE

1º mes '01-'12\* - Promedio móvil de 12 meses - En kg/año



Fuente: CICCRA, estimación propia. \* '10/'11/'12 provisorio.

### 3. EVOLUCIÓN DE LAS EXPORTACIONES:

En el primer mes del año, el SENASA certificó exportaciones de carne vacuna por apenas 9.423 tn peso producto (tn pp). En relación a enero de 2011, los volúmenes embarcados registraron una contracción de 31,7%, que se elevó a 56,1% si se contrasta con enero de 2008.

Las exportaciones de carne congelada y fresca extra Hilton totalizaron 6.625 tn pp en el primer mes del año y también experimentaron una contracción de 31,4% anual. Y con relación al nivel registrado en enero de 2008, la caída fue de 62,4%. La participación de estos cortes en las exportaciones totales descendió de 40,5% a 36,8% en los últimos doce meses.

En el primer mes del año, los cortes congelados y frescos extra Hilton se dirigieron fundamentalmente a Chile (27,9%) e Israel (21,9%). En una segunda tanda aparecieron Alemania (13,7%), Rusia (10,9%) y Brasil (7,2%). Sólo en los casos de Chile y Alemania, los volúmenes embarcados resultaron superiores a los de un año atrás (25,6% y 12,7% anual, respectivamente). Del otro lado de la línea, se destacó la contracción de las compras desde Israel (-53,9% anual).

En enero se enviaron 1.649 tn pp de cortes Hilton a la Unión Europea, volumen que resultó 28,7% inferior al alcanzado en enero de 2011. La importancia relativa de estos cortes en el total también descendió, de 9,7% en enero del año pasado a 9,2% en el primer mes de este año.

Los embarques de carnes procesadas alcanzaron un nivel de 1.149 tn pp en el período considerado, con lo cual descendieron 36,9% en términos interanuales. Su participación en el total descendió 1,2 puntos porcentuales entre los períodos analizados, hasta quedar en 6,4%.

En enero de 2012 Holanda se constituyó en el principal comprador de carnes procesadas (198 tn pp; +230,0% anual) y fue seguido de cerca por EE.UU. (148 tn pp; -56,3% anual).

Las exportaciones de menudencias y vísceras ascendieron a 8.591 tn pp. Con relación al comienzo de 2011 cayeron 'apenas' 14,3% y con respecto a igual período de 2007 disminuyeron casi 25%. Como la contracción de estos embarques fue inferior al promedio general, éstos fueron los únicos que aumentaron su participación relativa. En el último año la participación de estos productos subió de 42,1% a 47,7% del total.

Rusia y Hong Kong compraron la mayor parte de los volúmenes embarcados de menudencias y vísceras en el comienzo del año (36,7% y 31,9% del total, respectivamente). En términos interanuales, Rusia adquirió un volumen 20,7% superior al de un año atrás, en tanto que Hong Kong redujo sus compras en 5,4% anual.

La facturación por las exportaciones de carne vacuna ascendió a US\$ 87,5 millones en el primer mes de 2012. En términos interanuales registró una contracción de 18,7%. En tanto, los ingresos por embarques de menudencias y vísceras llegaron a US\$ 20,3 millones y resultaron 6,3% superiores a los de un año atrás.

Los ingresos por exportaciones de cortes congelados y frescos extra Hilton cayeron 13,2% anual en el período analizado, en tanto que por cortes Hilton, disminuyeron 21,0%

anual y por carnes procesadas, 48,5% anual. En este último caso, la abrupta contracción de los valores exportados se debió a la combinación de menores volúmenes y a un descenso del precio promedio (-18,4% anual).

El precio promedio de las exportaciones totales se ubicó en US\$ 5.983 por tn pp, guarismo que resultó 12,5% superior al de enero de 2011 y que fue muy similar al promedio de los últimos diez meses. En el caso de la carne vacuna, el precio promedio ascendió a US\$ 9.287 por tn pp y experimentó un alza de 19,0% anual. Por su parte, el precio promedio de las exportaciones de menudencias y vísceras llegó a US\$ 2.358 por tn pp y fue 24% mayor al registrado en enero del año pasado.

En lo que respecta a los precios promedios por principales destinos, es importante destacar que en enero de 2012 fueron mayores a los de enero de 2011. Las excepciones se dieron principalmente en el caso de las carnes procesadas enviadas a Holanda y a Gran Bretaña, que exhibieron caídas de 57,8% y 54,6% anual, respectivamente.

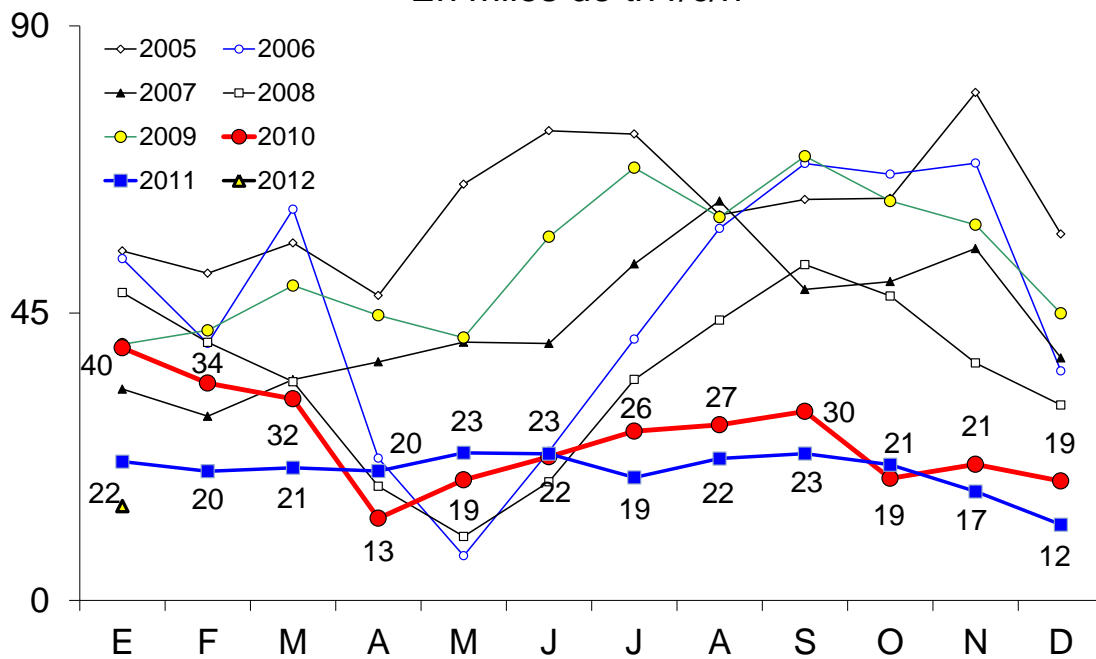
<b>EXPORTACIONES DE CARNE VACUNA</b>						
					distrib. %	
<b>Tn pp</b>	1º m. '11	1º m. '12	var. abs.	var. %	1º m. '11	1º m. '12
Cortes Hilton	2.312	1.649	-663	-28,7%	9,7%	9,2%
Carnes Frescas	9.656	6.625	-3.031	-31,4%	40,5%	36,8%
Carnes Procesadas	1.822	1.149	-673	-36,9%	7,6%	6,4%
<b>TOTAL CARNE</b>	<b>13.790</b>	<b>9.423</b>	<b>-4.367</b>	<b>-31,7%</b>	<b>57,9%</b>	<b>52,3%</b>
Menudencias	10.029	8.591	-1.438	-14,3%	42,1%	47,7%
<b>TOTAL GENERAL</b>	<b>23.819</b>	<b>18.014</b>	<b>-5.805</b>	<b>-24,4%</b>	<b>100,0%</b>	<b>100,0%</b>
					distrib. %	
<b>Miles US\$ fob</b>	1º m. '11	1º m. '12	var. abs.	var. %	1º m. '11	1º m. '12
Cortes Hilton	34.646	27.376	-7.270	-21,0%	27,3%	25,4%
Carnes Frescas	63.910	55.459	-8.451	-13,2%	50,4%	51,5%
Carnes Procesadas	9.090	4.680	-4.410	-48,5%	7,2%	4,3%
<b>TOTAL CARNE</b>	<b>107.646</b>	<b>87.515</b>	<b>-20.131</b>	<b>-18,7%</b>	<b>85,0%</b>	<b>81,2%</b>
Menudencias	19.061	20.254	1.193	6,3%	15,0%	18,8%
<b>TOTAL GENERAL</b>	<b>126.707</b>	<b>107.769</b>	<b>-18.938</b>	<b>-14,9%</b>	<b>100,0%</b>	<b>100,0%</b>
<b>US\$ / tn pp</b>	1º m. '11	1º m. '12	var. abs.	var. %		
Cortes Hilton	14.985	16.602	1.616	10,8%		
Carnes Frescas	6.619	8.371	1.752	26,5%		
Carnes Procesadas	4.989	4.073	-916	-18,4%		
<b>TOTAL CARNE</b>	<b>7.806</b>	<b>9.287</b>	<b>1.481</b>	<b>19,0%</b>		
Menudencias	1.901	2.358	457	24,0%		
<b>TOTAL GENERAL</b>	<b>5.320</b>	<b>5.983</b>	<b>663</b>	<b>12,5%</b>		

Fuente: CICCRA, con datos de SENASA.

<b>EXPORTACIONES DE CARNE VACUNA</b>				
<b>Tn res con hueso</b>	1º m. '11	1º m. '12	var. abs.	var. %
<b>TOTAL</b>	<b>21.740</b>	<b>14.764</b>	<b>-6.977</b>	<b>-32,1%</b>
<b>Miles US\$ fob</b>	1º m. '11	1º m. '12	var. abs.	var. %
<b>TOTAL</b>	<b>107.646</b>	<b>87.515</b>	<b>-20.131</b>	<b>-18,7%</b>
<b>US\$ / tn r/c/h</b>	1º m. '11	1º m. '12	var. abs.	var. %
<b>TOTAL</b>	<b>4.951</b>	<b>5.928</b>	<b>976</b>	<b>19,7%</b>

Fuente: CICCRA, elaboración propia a partir de los datos de SENASA.

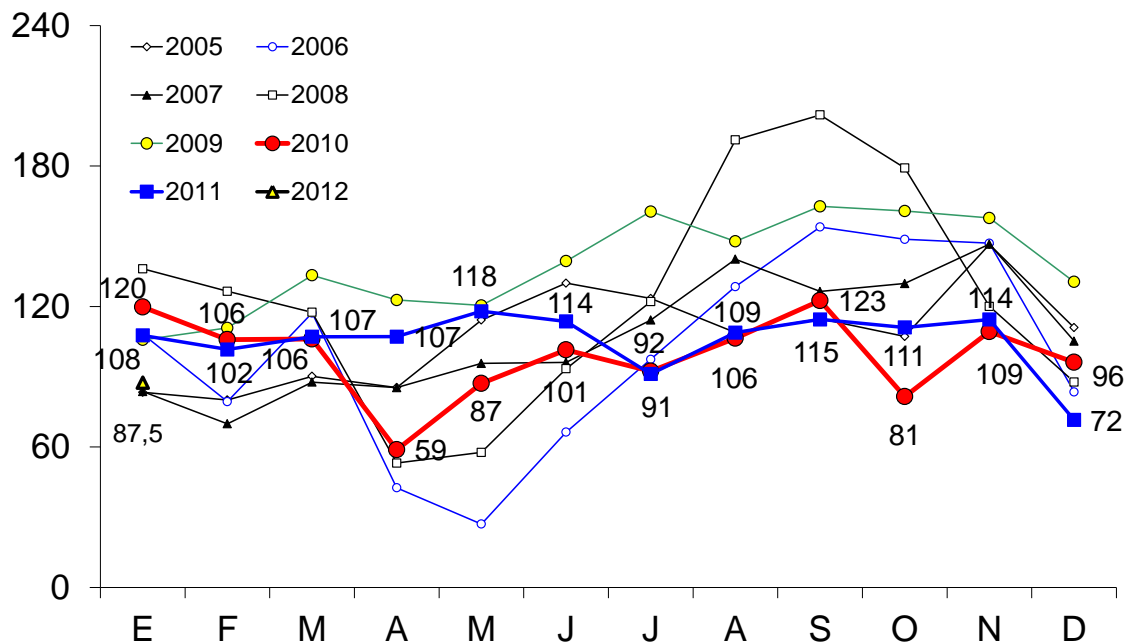
### EXPORTACIONES DE CARNE VACUNA '05-'12 En miles de tn r/c/h



Fuente: CICCRA, con datos del Senasa.

### EXPORTACIONES DE CARNE VACUNA '05-'12

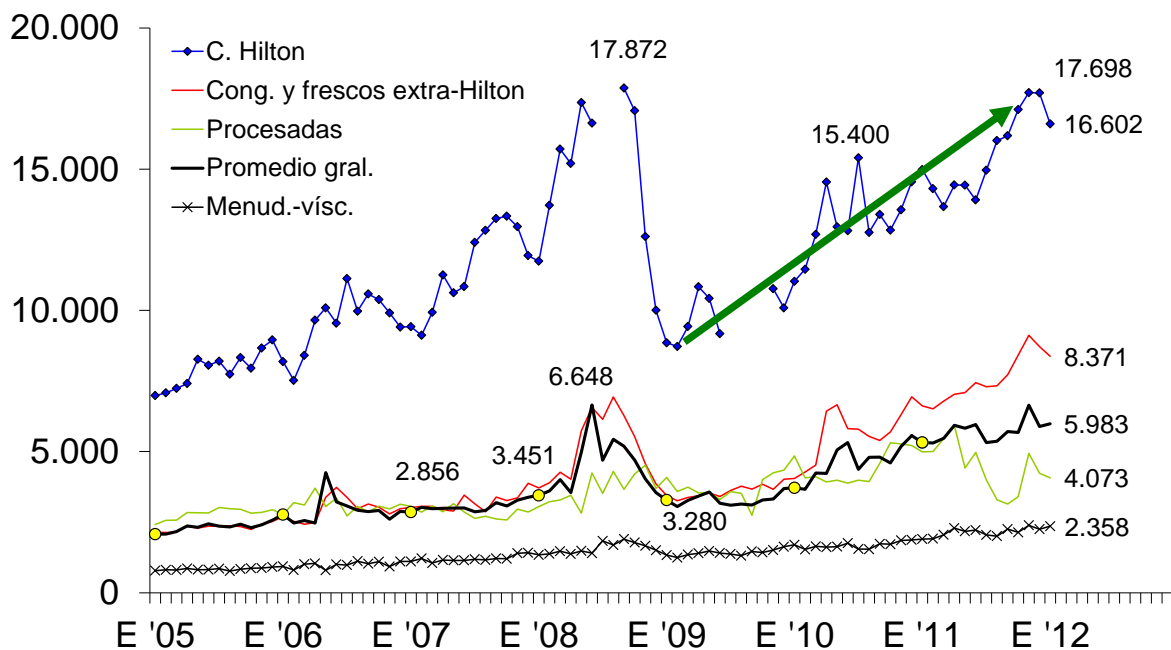
En millones de dólares fob



Fuente: CICCRA, con datos del Senasa.

### PRECIO EXTERNO DE LA CARNE VACUNA

En dólares fob por tn peso producto



Fuente: CICCRA, con datos del Senasa.

<b>EXPORTACIONES DE CARNE VACUNA POR DESTINO</b>				
Producto/Destino	Volumen		Distrib. % 2012	Var. % '12 vs. '11
	1º m. '11	1º m. '12		
	tn pp			
<b>Carnes frescas</b>	<b>9.656</b>	<b>6.625</b>	<b>100,0%</b>	<b>-31,4%</b>
Chile	1.470	1.846	27,9%	25,6%
Israel	3.149	1.452	21,9%	-53,9%
Alemania	803	905	13,7%	12,7%
Rusia	1.005	721	10,9%	-28,3%
Brasil	581	478	7,2%	-17,7%
Resto	2.648	1.223	18,5%	-53,8%
<b>Cortes Hilton</b>	<b>2.312</b>	<b>1.649</b>		<b>-28,7%</b>
<b>Carnes procesadas</b>	<b>1.822</b>	<b>1.149</b>	<b>100,0%</b>	<b>-36,9%</b>
Holanda	60	198	17,2%	230,0%
Gran Bretaña	339	148	12,9%	-56,3%
Estados Unidos	1.025	122	10,6%	-88,1%
Italia	43	114	9,9%	165,1%
Congo, República		87	7,6%	
Resto	355	480	41,8%	35,2%
<b>Menudencias y vísc.</b>	<b>10.029</b>	<b>8.591</b>	<b>100,0%</b>	<b>-14,3%</b>
Rusia	2.616	3.157	36,7%	20,7%
Hong Kong	2.898	2.741	31,9%	-5,4%
Ghana	630	693	8,1%	10,0%
Congo, República	424	641	7,5%	51,2%
Angola	475	303	3,5%	-36,2%
Resto	2.986	1.056	12,3%	-64,6%

Fuente: CICCRA, con datos de SENASA.



<b>EXPORTACIONES DE CARNE VACUNA POR DESTINO</b>			
<b>Producto/Destino</b>	<b>Valor</b>		<b>Var. % '12 vs. '11</b>
	<b>1º m. '11</b>	<b>1º m. '12</b>	
	<b>Miles US\$</b>		
<b>Carnes frescas</b>	<b>63.910</b>	<b>55.459</b>	<b>-13,2%</b>
Chile	8.911	12.680	42,3%
Israel	18.524	9.621	-48,1%
Alemania	9.126	11.464	25,6%
Rusia	4.586	3.484	-24,0%
Brasil	7.607	6.786	-10,8%
Resto	15.156	11.424	-24,6%
<b>Cortes Hilton</b>	<b>34.646</b>	<b>27.376</b>	<b>-21,0%</b>
<b>Carnes procesadas</b>	<b>9.090</b>	<b>4.680</b>	<b>-48,5%</b>
Holanda	301	419	39,2%
Gran Bretaña	1.563	310	-80,2%
Estados Unidos	5.101	1.060	-79,2%
Italia	223	659	195,5%
Congo, República		304	
Resto	7.390	3.214	-56,5%
<b>Menudencias y vísc.</b>	<b>19.061</b>	<b>20.254</b>	<b>6,3%</b>
Rusia	4.940	7.078	43,3%
Hong Kong	7.380	8.078	9,5%
Ghana	603	1.037	72,0%
Congo, República	547	1.264	131,1%
Angola	500	536	7,2%
Resto	15.033	18.505	23,1%

Fuente: CICCRA, con datos de SENASA.

<b>EXPORTACIONES DE CARNE VACUNA POR DESTINO</b>			
<b>Producto/Destino</b>	<b>Precio promedio</b>		<b>Var. % '12 vs. '11</b>
	<b>1º m. '11</b>	<b>1º m. '12</b>	
	<b>US\$ por tn pp</b>		
<b>Carnes frescas</b>	<b>6.619</b>	<b>8.371</b>	<b>26,5%</b>
Chile	6.062	6.869	13,3%
Israel	5.883	6.626	12,6%
Alemania	11.365	12.667	11,5%
Rusia	4.563	4.832	5,9%
Brasil	13.093	14.197	8,4%
Resto	5.724	9.341	63,2%
<b>Cortes Hilton</b>	<b>14.985</b>	<b>16.602</b>	<b>10,8%</b>
<b>Carnes procesadas</b>	<b>4.989</b>	<b>4.073</b>	<b>-18,4%</b>
Holanda	5.017	2.116	-57,8%
Gran Bretaña	4.611	2.095	-54,6%
Estados Unidos	4.977	8.689	74,6%
Italia	5.186	5.781	11,5%
Congo, República		3.494	
Resto	20.817	6.696	-67,8%
<b>Menudencias y vísc.</b>	<b>1.901</b>	<b>2.358</b>	<b>24,0%</b>
Rusia	1.888	2.242	18,7%
Hong Kong	2.547	2.947	15,7%
Ghana	957	1.496	56,3%
Congo, República	1.290	1.972	52,9%
Angola	1.053	1.769	68,1%
Resto	5.034	17.524	248,1%

Fuente: CICCRA, con datos de SENASA.

## 4. BANCO DE DATOS:

<b>PRECIO PROMEDIO DE LA HACIENDA VACUNA EN PIE</b>							
En <b>pesos</b> por kilogramo vivo							
Período	TOTAL	Novillos	Novillitos	Vaquill.	Terneros	Vacas	Toros
feb-11	7,424	7,862	8,350	7,904	8,647	5,626	6,579
ene-12	7,514	7,964	8,803	8,115	8,983	5,239	6,533
<b>feb-12</b>	<b>8,335</b>	<b>8,915</b>	<b>9,832</b>	<b>9,088</b>	<b>9,873</b>	<b>5,610</b>	<b>6,402</b>
2 m 12	7,925	8,440	9,318	8,602	9,428	5,424	6,468
Var. % respecto a...							
mes anterior	10,9%	11,9%	11,7%	12,0%	9,9%	7,1%	-2,0%
igual mes año ant.	12,3%	13,4%	17,7%	15,0%	14,2%	-0,3%	-2,7%
dic-01	1.212,6%	1.263,1%	1.250,5%	1.200,1%	1.028,3%	1.248,6%	1.589,2%
2 m 11	9,5%	11,5%	15,2%	12,7%	12,3%	-2,3%	-1,8%

Fuente: CICCRA, con datos del Mercado de Liniers S.A..

<b>PRECIO PROMEDIO DE LA HACIENDA VACUNA EN PIE</b>							
En <b>dólares</b> por kilogramo vivo							
Período	TOTAL	Novillos	Novillitos	Vaquill.	Terneros	Vacas	Toros
feb-11	1,846	1,955	2,076	1,965	2,150	1,399	1,636
ene-12	1,739	1,844	2,038	1,879	2,079	1,213	1,512
<b>feb-12</b>	<b>1,917</b>	<b>2,051</b>	<b>2,262</b>	<b>2,090</b>	<b>2,271</b>	<b>1,290</b>	<b>1,473</b>
2 m 12	1,828	1,947	2,150	1,984	2,175	1,252	1,492
Var. % respecto a...							
mes anterior	10,2%	11,2%	11,0%	11,3%	9,2%	6,4%	-2,6%
igual mes año ant.	3,9%	4,9%	8,9%	6,4%	5,6%	-7,8%	-10,0%
dic-01	218,4%	230,7%	227,6%	215,4%	173,7%	227,1%	309,8%
2 m 11	1,1%	3,0%	6,4%	4,1%	3,7%	-9,8%	-9,3%

Fuente: CICCRA, con datos del Mercado de Liniers S.A..