

**CÁMARA DE LA INDUSTRIA Y COMERCIO DE CARNES Y
DERIVADOS DE LA REPUBLICA ARGENTINA**

INFORME ECONÓMICO MENSUAL

Documento N° 137 – Junio 2012

Dirección: Ing. Miguel A. Schiariti

ÍNDICE GENERAL

EDITORIAL	1
INDICADORES ECONÓMICOS SECTORIALES	4
1. FAENA VACUNA Y PRODUCCIÓN DE CARNE	4
2. CONSUMO INTERNO	9
3. EVOLUCIÓN DE LAS EXPORTACIONES	11
4. BANCO DE DATOS	
– PRECIO DE LA HACIENDA EN EL MERCADO DE LINIERS	18

EDITORIAL:

Conforme avanza el año, la participación de las hembras en la faena total se mantiene estable en torno a 40,0% (39,4% en mayo '12; 39,5% en enero-mayo '12). De esto se puede inferir que las intenciones de recomponer existencias continúan inalteradas. Téngase en cuenta que la actual fase de retención de vientres ya lleva dos años ininterrumpidos de duración.

A pesar del tiempo que ya lleva desarrollándose este proceso de retención, -según nuestras estimaciones-, sólo se habría incrementado el stock en aproximadamente un millón de cabezas. De acuerdo con este crecimiento y si tomamos de manera lineal la recomposición del stock necesitaremos más de 10 años para recuperar lo perdido y retornar a niveles sustentables de faena.

Para acelerar este proceso el Estado podría estimular el crecimiento del stock generando una línea de créditos a valor producto con un plazo de gracia de tres años, para la compra o retención de vientres. De esta manera podrían reingresar a la producción los cuatro mil pequeños y medianos productores que fueron expulsados del sector en 2007 y 2008 a raíz de la intervención de los mercados de ganados y carnes.

En mayo todo el incremento de la producción de carne vacuna fue volcado al mercado interno y las exportaciones de carne perdieron 3,1 puntos porcentuales de importancia relativa, al bajar de 10,5% a 7,4%.

Llegado a este punto cabría preguntarse por qué motivo el aumento de la producción de carne no generó también un aumento de las exportaciones. La respuesta es:

1. Atraso cambiario. Esto repercute en

- Alto precio del novillo en dólares, U\$S 2,134 en junio.
- Aumento en dólares de salarios y costos internos de producción.

Por otro lado, la caída del valor del euro frente al dólar y la retracción de la demanda europea hicieron que el valor unitario en dólares de las ventas a la UE disminuyera. Mientras que en diciembre de 2011 el precio promedio de los cortes Hilton enviados a la UE llegó a US\$ 17.700 por tn peso producto, en mayo ya había descendido a US\$ 14.500 por tn peso producto, y no está claro que la corrección haya finalizado.

Las estadísticas del SENASA muestran que en los últimos cinco ciclos (jul-jun) la cuota Hilton fue incumplida de manera significativa (ver cuadro en página 11), en tanto que en las correspondientes a '05-'06 y '06-'07 los embarques quedaron levemente por debajo del cupo otorgado de 28.000 tn pp.

Al mismo tiempo, y tal como establecimos en el Informe anterior, el derecho de 15% a las exportaciones de carnes hace que los pesos recibidos por cada dólar exportado sean de \$ 3,83.

Es acá donde una acción proactiva del Estado podría mejorar la ecuación económica de la industria exportadora y evitar cierres de frigoríficos con el consecuente despido de personal. Nos referimos a que ya se ha tornado urgente la eliminación de las retenciones a las exportaciones.

A lo señalado en los párrafos anteriores debemos agregar la destrucción del aparato del Estado que se genera en nuestro sector. La pérdida de eficiencia en los controles por parte del SENASA en los establecimientos destinados al mercado interno o externo, comprometen nuestras posibilidades de mantener los mercados externos, fundamentalmente el de la Unión Europea, y generan pérdida de confiabilidad en el mercado de consumo.

Por otro lado, desde la desaparición de la ONCCA ha aumentado la marginalidad en la comercialización y la competencia desleal perjudica intensamente a los industriales que cumplen con todas las obligaciones impositivas provinciales y nacionales.

En mayo, según nuestras estimaciones, la industria frigorífica vacuna faenó aproximadamente un millón de cabezas y acumuló la quinta mejora interanual consecutiva. En mayo de 2012 se habría faenado casi un millón de cabezas y, en consecuencia, la actividad sectorial se habría ubicado 11,5% por encima de la registrada en mayo del año pasado.

Con estos guarismos, en el acumulado de los primeros cinco meses del corriente ejercicio la faena total habría llegado a las 4,75 millones de cabezas y habría resultado casi 8,0% mayor a la registrada en enero-mayo de 2011

Y cuando se considera el acumulado de los primeros cinco meses del año, la producción de carne habría ascendido a 1,07 millones de tn r/c/h, volumen que habría resultado casi 6% mayor al de los primeros cinco meses de 2011. Entre estos dos períodos de tiempo, el peso promedio de la res en gancho habría registrado una pérdida de alrededor de 2,0% (226 kg r/c/h vs. 230 kg r/c/h).

En mayo todo el incremento de la producción de carne vacuna fue volcado al mercado interno. Con respecto a abril la producción creció en 28.703 tn r/c/h y el consumo interno hizo lo propio en 28.624 tn r/c/h, al tiempo que las exportaciones apenas variaron en 80 tn r/c/h.

Y al considerar los primeros cinco meses del año el consumo interno se vio más favorecido aún. Porque no sólo absorbió todo el aumento de la producción registrado en el período, sino que además las exportaciones retrocedieron en términos absolutos con respecto a enero-mayo de 2011.

En enero-mayo de 2012 se consumieron internamente 991.415 tn r/c/h de carne vacuna, lo que arrojó una mejora de 9,4% y un aumento de 85.221 tn r/c/h con relación al mismo lapso del año pasado.

La participación del consumo interno en la oferta total de carne vacuna pasó de 89,5% en enero-mayo de 2011 a 92,6% en enero-mayo de 2012. Y las exportaciones de carne perdieron 3,1 puntos porcentuales de importancia relativa, al bajar de 10,5% a 7,4%.

En los primeros cinco meses de 2012 el consumo per cápita de carne vacuna se ubicó en 57,8 kilogramos/año y acumuló una mejora de 8,4% anual. No obstante lo

cual, se mantuvo 13,9% por debajo del máximo registrado en los primeros cinco meses de 2009.

De acuerdo con las certificaciones del SENASA, en el quinto mes del año se exportó un volumen de carne vacuna similar al de abril (sin corregir por la gran diferencia de días laborables que existió entre ambos períodos). En abril se habían embarcado 9.900 tn peso producto (tn pp) y en mayo se exportaron 9.874 tn pp.

Con estos guarismos, en enero-mayo de 2012 las exportaciones de carne vacuna totalizaron 52.377 tn pp y, por tercer año consecutivo, resultaron inferiores a las registradas en enero-mayo del año anterior. En esta oportunidad la caída fue de 23,2% anual (en iguales lapsos de 2010 y de 2011, las bajas fueron de 38,6% y 21,7% anual, respectivamente).

En lo que respecta a la carne congelada y fresca extra Hilton, en los primeros cinco meses del año se exportaron 38.897 tn pp y resultaron 20,4% inferiores en términos interanuales (-65,1% al comparar con enero-mayo de 2009).

Las exportaciones de cortes Hilton totalizaron 9.924 tn pp en los primeros cinco meses del año y desde julio de 2011 se contabilizaron apenas 16.561 tn pp, lo que arroja una clara subejecución de la cuota otorgada por la UE-27, más allá de que restan computar los envíos de junio. Y las estadísticas del SENASA muestran que en los últimos cinco ciclos (jul-jun) la cuota fue incumplida de manera significativa (ver cuadro siguiente), en tanto que en las correspondientes a '05-'06 y '06-'07 los embarques quedaron levemente por debajo del cupo otorgado de 28.000 tn pp.

INDICADORES ECONÓMICOS SECTORIALES:**1. FAENA Y PRODUCCIÓN DE CARNE:**

En mayo, según nuestras estimaciones, la industria frigorífica vacuna faenó aproximadamente un millón de cabezas y acumuló la quinta mejora interanual consecutiva. Es decir, gradualmente el sector se recuperando de los bajísimos niveles de actividad registrados durante 2011 y se aproxima a los registrados durante 2010.

Al considerar los últimos 29 meses (enero 2010 a mayo 2012) y ordenarlos de mayor a menor nivel de faena, surge que entre los 10 meses más activos, 7 corresponden a 2010, pero 3 ya pertenecen a 2012. En particular, la faena de mayo de 2012 se ubicó en el quinto lugar, la de marzo en el séptimo lugar y la de enero en el octavo lugar. En tanto, las faenas de febrero y de abril del corriente año quedaron por debajo, debido al impacto negativo que tuvo la elevada cantidad de días feriados en ambos casos.

En mayo de 2012 se habría faenado casi un millón de cabezas y, en consecuencia, la actividad sectorial se habría ubicado 11,5% por encima de la registrada en mayo del año pasado. En términos absolutos, la faena habría crecido en 103.320 cabezas. En tanto, con relación al mes anterior la mejora habría llegado a 14,5%, producto de la gran cantidad de días no laborables que hubo en abril.

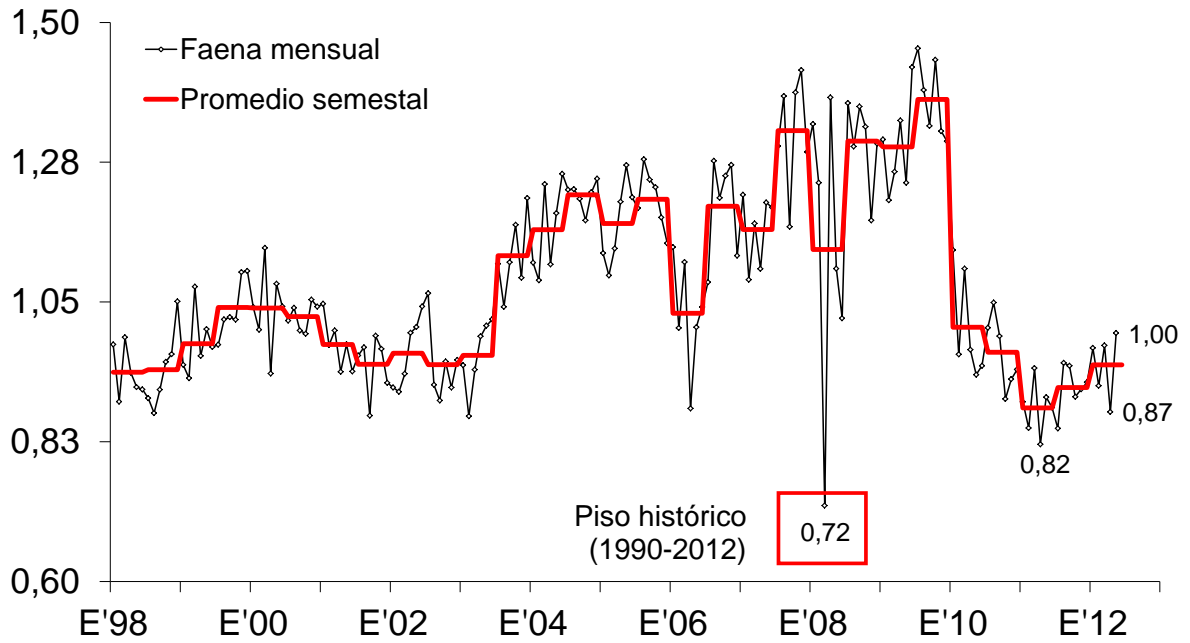
Con estos guarismos, en el acumulado de los primeros cinco meses del corriente ejercicio la faena total habría llegado a las 4,75 millones de cabezas y habría resultado casi 8,0% mayor a la registrada en enero-mayo de 2011. Es decir, en lo que transcurrió de 2012 se habrían sacrificado casi 350 mil cabezas más que en los primeros cinco meses del año pasado.

Y, conforme avanza el año, la participación de las hembras en la faena total se mantiene estable en torno a 40,0% (39,4% en mayo '12; 39,5% en enero-mayo '12). De esto se puede inferir que las intenciones de recomponer existencias continúan inalteradas. Téngase en cuenta que la actual fase de retención de vientres ya lleva dos años ininterrumpidos de duración.

El aumento de la faena hizo que la producción de carne vacuna también se recuperara con relación al mes previo. En mayo se produjeron 226 mil toneladas res con hueso (tn r/c/h), que resultaron 14,5% superiores a las de abril (se estimó que le peso promedio se sostuvo en 226 kg/ r/c/h). En tanto, en la comparación interanual la producción mostró una mejora de 'sólo' 8,7%, debido a que el peso promedio habría disminuido 2,6% entre los períodos analizados. En términos absolutos, la producción habría crecido en 18.000 tn r/c/h con respecto a mayo de 2011.

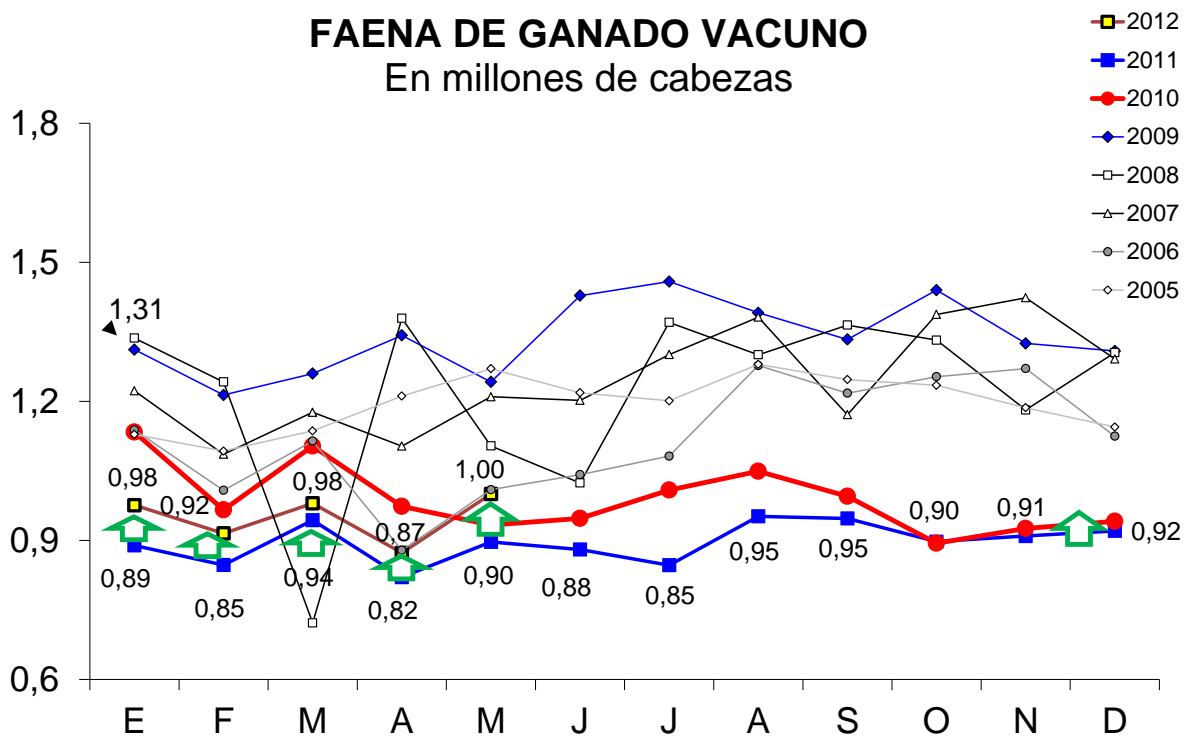
Y cuando se considera el acumulado de los primeros cinco meses del año, la producción de carne habría ascendido a 1,07 millones de tn r/c/h, volumen que habría resultado casi 6% mayor al de los primeros cinco meses de 2011. Entre estos dos períodos de tiempo, el peso promedio de la res en gancho habría registrado una pérdida de alrededor de 2,0% (226 kg r/c/h vs. 230 kg r/c/h).

FAENA DE GANADO VACUNO En millones de cabezas



Fuente: CICCRA, s/ ONCCA y estim. propias (fin '11-'12). * '11/'12 provisorio.

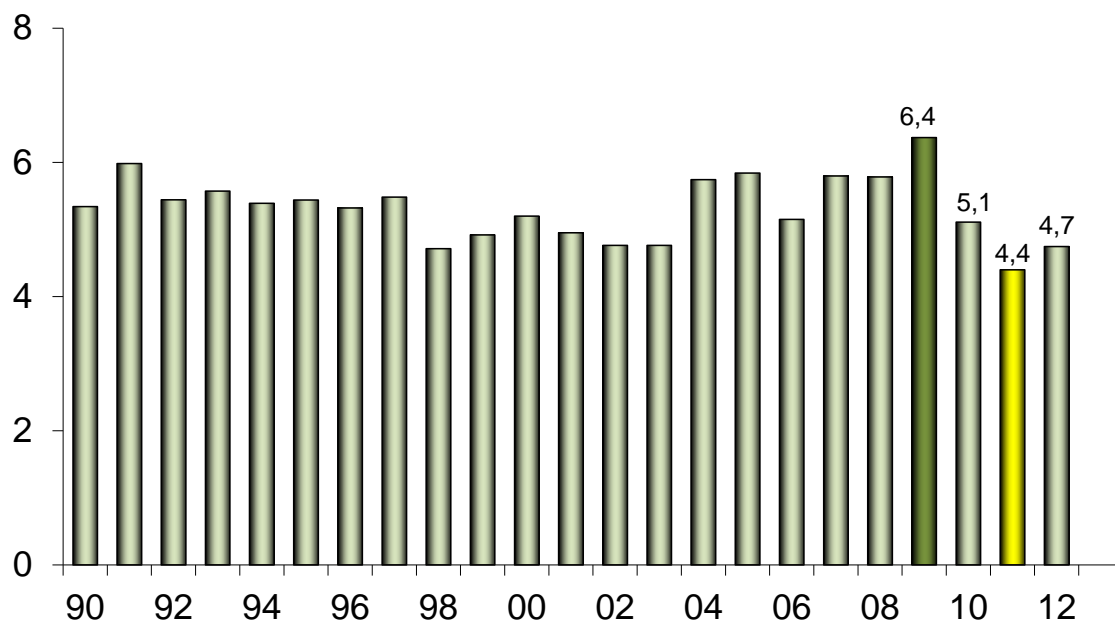
FAENA DE GANADO VACUNO En millones de cabezas



Fuente: CICCRA, s/ ONCCA y estim. propias (fin '11-'12). * '11/'12 provisorio.

FAENA DE HACIENDA VACUNA

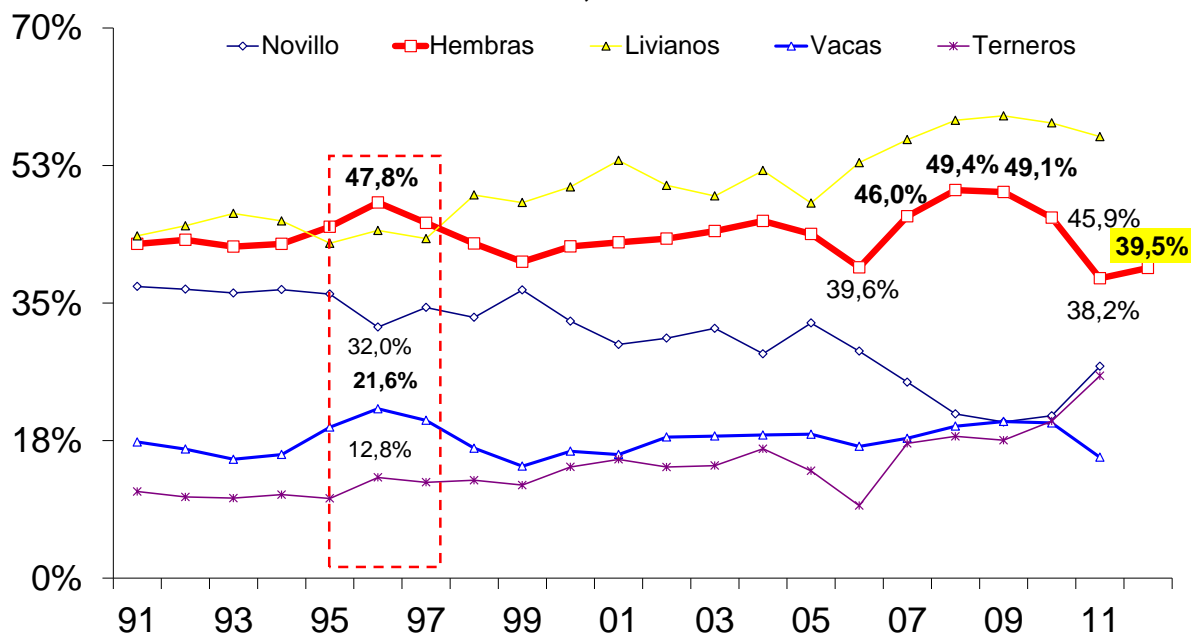
5 meses de 1990-2012* - En millones de cabezas



Fuente: CICCRA, s/ ONCCA y estim. propias (fin '11-'12). * '11/'12 provisorio.

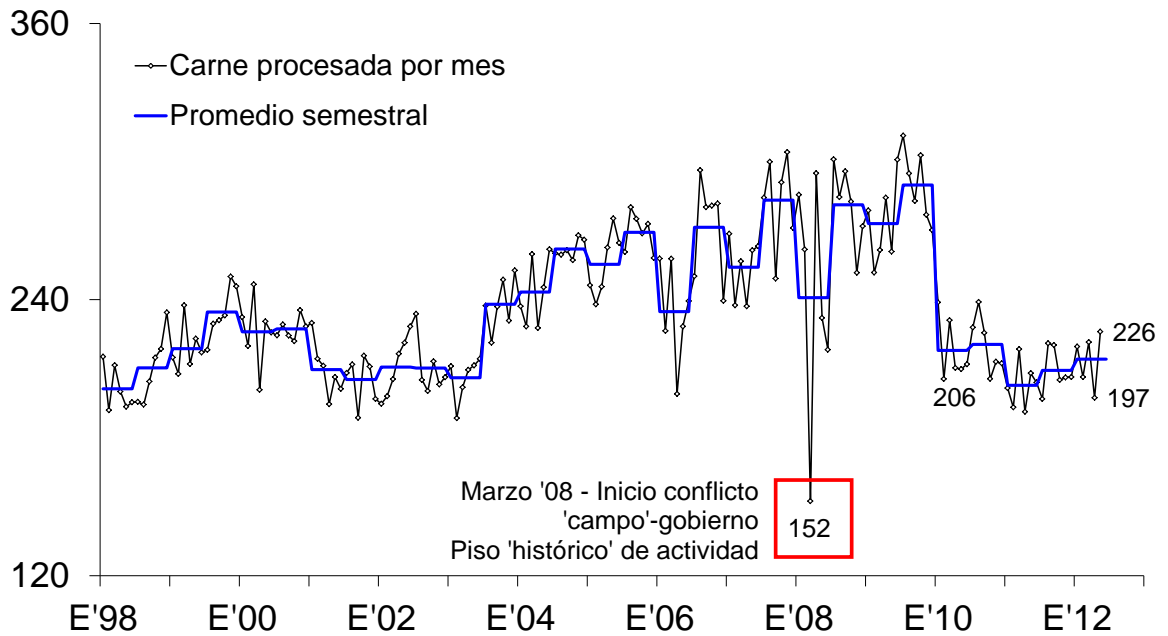
FAENA DE CATEGORÍAS SELECCIONADAS - EVOLUCIÓN

En % de la faena total; 5 meses de cada año



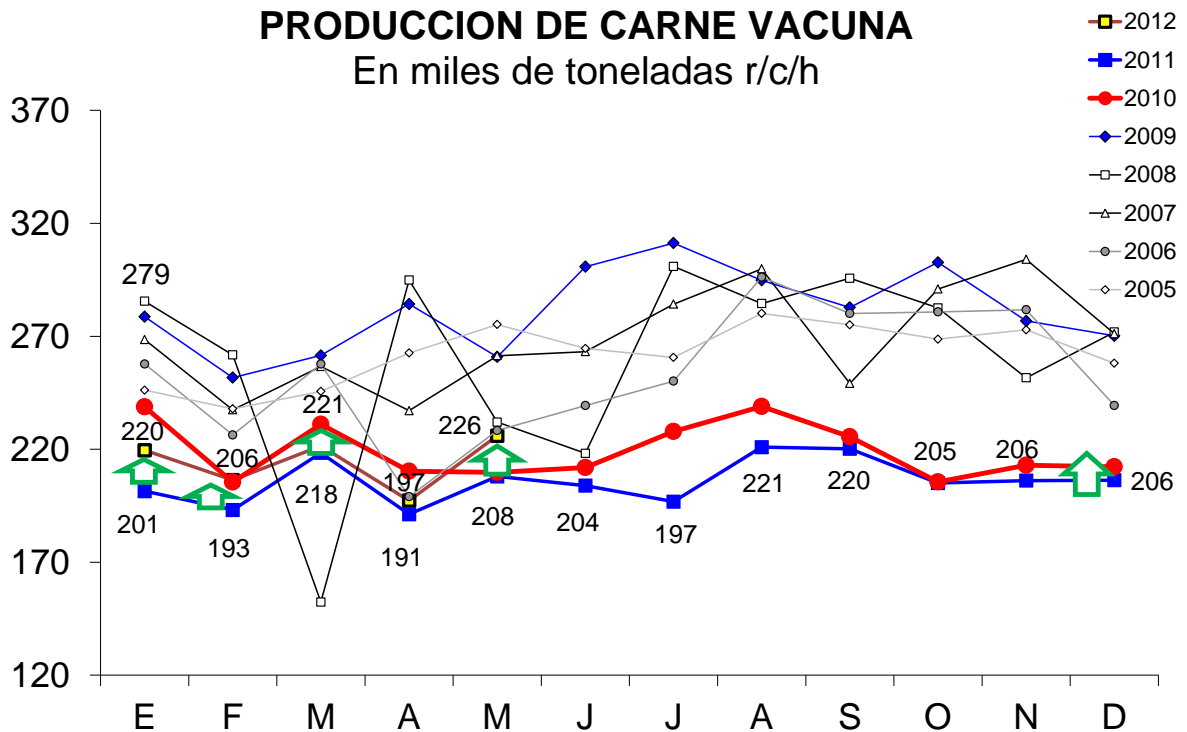
Fuente: CICCRA, s/ ONCCA y estim. propias (fin '11-'12). * '10/'12 provisorio.

PRODUCCION DE CARNE VACUNA En miles de toneladas r/c/h



Fuente: CICCRA, s/ ONCCA y estim. propias (fin '11-'12). * '11/'12 provisorio.

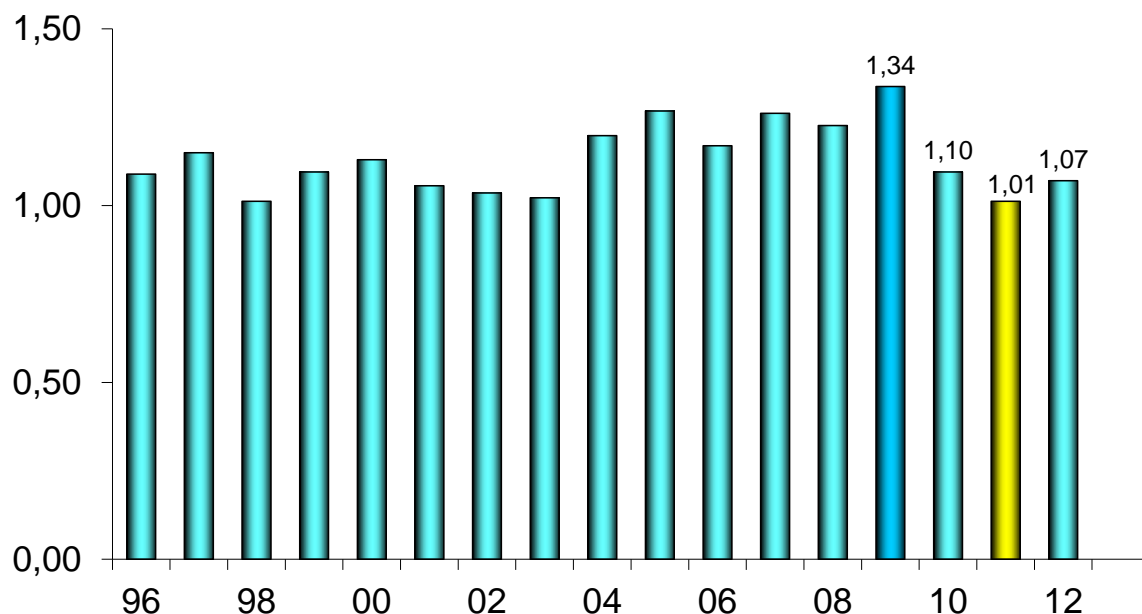
PRODUCCION DE CARNE VACUNA En miles de toneladas r/c/h



Fuente: CICCRA, s/ ONCCA y estim. propias (fin '11-'12). * '11/'12 provisorio.

PRODUCCION DE CARNE VACUNA

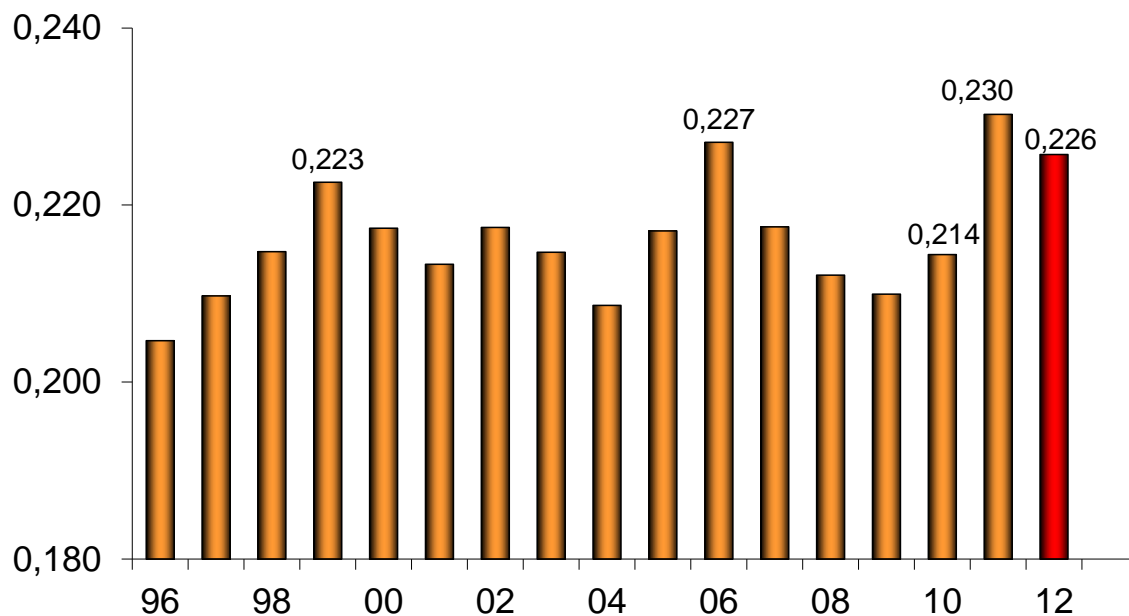
5 meses de 1990-2012* - En millones de toneladas r/c/h



Fuente: CICCRA, s/ ONCCA y estim. propias (fin '11-'12). * '11/'12 provisorio.

PESO PROMEDIO DE LA HACIENDA FAENADA

5 meses de 1996-2012* - En toneladas res c/hueso/gancho



Fuente: CICCRA, s/ ONCCA y estim. propias (fin '11-'12). * '11/'12 provisorio.

2. CONSUMO INTERNO:

En mayo todo el incremento de la producción de carne vacuna fue volcado al mercado interno. Con respecto a abril la producción creció en 28.703 tn r/c/h y el consumo interno hizo lo propio en 28.624 tn r/c/h, al tiempo que las exportaciones apenas variaron en 80 tn r/c/h.

Y al considerar los primeros cinco meses del año el consumo interno se vio más favorecido aún. Porque no sólo absorbió todo el aumento de la producción registrado en el período, sino que además las exportaciones retrocedieron en términos absolutos con respecto a enero-mayo de 2011.

En enero-mayo de 2012 se consumieron internamente 991.415 tn r/c/h de carne vacuna, lo que arrojó una mejora de 9,4% y un aumento de 85.221 tn r/c/h con relación al mismo lapso del año pasado. Por un lado, la producción aportó 58.369 tn r/c/h adicionales y, por el otro lado, las exportaciones descendieron en 26.852 tn r/c/h, al pasar de 106.124 tn r/c/h en enero-mayo de 2011 a 79.272 tn r/c/h en enero-mayo de 2012 (-25,3% anual).

La participación del consumo interno en la oferta total de carne vacuna pasó de 89,5% en enero-mayo de 2011 a 92,6% en enero-mayo de 2012. Y las exportaciones de carne perdieron 3,1 puntos porcentuales de importancia relativa, al bajar de 10,5% a 7,4%.

OFERTA Y DEMANDA DE CARNE VACUNA						
Período	Producción	Exportación	Consumo total	Consumo per cápita	Exportación	Consumo total
	Tn res c/hueso	Tn res c/hueso	Tn res c/hueso	kg/año	s/faena total	s/faena total
12 m. de...						
2009	3.376.401	638.212	2.738.189	68,4	18,9%	81,1%
2010	2.630.305	302.034	2.328.271	57,6	11,5%	88,5%
2011	2.471.721	243.722	2.227.999	54,6	9,9%	90,1%
5 meses de...						
2009 *	1.337.078	217.539	1.119.538	67,1	16,3%	83,7%
2010 *	1.095.312	136.870	958.442	56,9	12,5%	87,5%
2011 *	1.012.318	106.124	906.194	53,3	10,5%	89,5%
2012 *	1.070.687	79.272	991.415	57,8	7,4%	92,6%
Var. % '12-'11	5,8%	-25,3%	9,4%	8,4%	-29,4%	3,4%
Var. abs. '12-'11	58.369	-26.852	85.221	4,5	-3,1%	3,1%

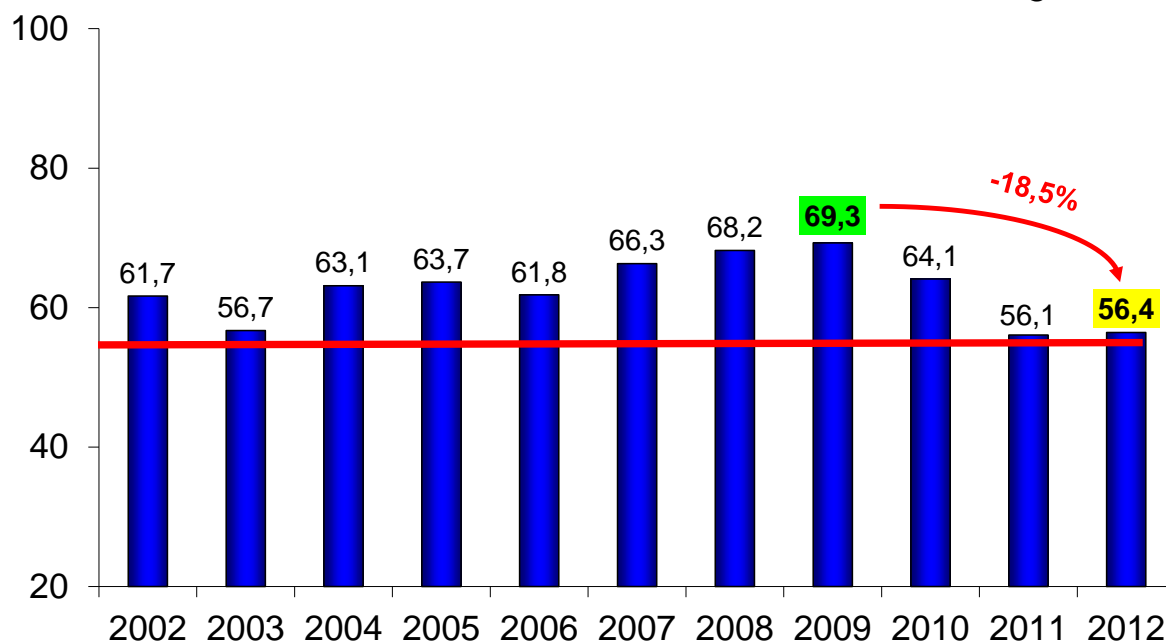
Fuente: CICCRA, con datos de ONCCA, Senasa, INDEC y estimaciones propias. * Provisorios.

En los primeros cinco meses de 2012 el consumo per cápita de carne vacuna se ubicó en 57,8 kilogramos/año y acumuló una mejora de 8,4% anual. No obstante lo cual, se mantuvo 13,9% por debajo del máximo registrado en los primeros cinco meses de 2009, cuando el proceso de liquidación de vientres permitió alcanzar valores imposibles de sostener en el tiempo.

Cuando se considera el promedio móvil de los últimos doce meses, el consumo por habitante de carne vacuna llegó a 56,4 kilogramos/año en enero-mayo de 2012 y experimentó un leve aumento de 0,7% anual. Lógicamente, con relación al pico de enero-mayo de 2009 registró una caída de 18,5%.

CONSUMO DE CARNE VACUNA POR HABITANTE

5 meses '02-'12* - Promedio móvil de 12 meses - En kg/año



Fuente: CICCRA, estimación propia. * '10/'11/'12 provisorio.

3. EVOLUCIÓN DE LAS EXPORTACIONES:

De acuerdo con las certificaciones del SENASA, en el quinto mes del año se exportó un volumen de carne vacuna similar al de abril (sin corregir por la gran diferencia de días laborables que existió entre ambos períodos). En abril se habían embarcado 9.900 tn peso producto (tn pp) y en mayo se exportaron 9.874 tn pp.

Con estos guarismos, en enero-mayo de 2012 las exportaciones de carne vacuna totalizaron 52.377 tn pp y, por tercer año consecutivo, resultaron inferiores a las registradas en enero-mayo del año anterior. En esta oportunidad la caída fue de 23,2% anual (en iguales lapsos de 2010 y de 2011, las bajas fueron de 38,6% y 21,7% anual, respectivamente).

En lo que respecta a la carne congelada y fresca extra Hilton, en los primeros cinco meses del año se exportaron 38.897 tn pp y resultaron 20,4% inferiores en términos interanuales (-65,1% al comparar con enero-mayo de 2009). De este modo, la participación de estos cortes en las exportaciones totales descendió de 42,5% a 40,4% entre los dos períodos considerados.

Los embarques de cortes congelados y frescos extra Hilton se dirigieron fundamentalmente a Chile (28,0%), Israel (25,2%) y Rusia (19,7%), que fueron seguidos de lejos por Brasil y Alemania (7,6% y 6,9%, respectivamente). Pero, en términos interanuales, sólo crecieron las exportaciones a Chile (46,9%) y a Brasil (7,7%). Y entre las retracciones se destacaron las caídas de los envíos a Israel (-21,4% anual), Alemania (-33,6% anual) y Rusia (-16,7% anual).

Las exportaciones de cortes Hilton totalizaron 9.924 tn pp en los primeros cinco meses del año y desde julio de 2011 se contabilizaron apenas 16.561 tn pp, lo que arroja una clara subejecución de la cuota otorgada por la UE-27, más allá de que restan computar los envíos de junio. Y las estadísticas del SENASA muestran que en los últimos cinco ciclos (jul-jun) la cuota fue incumplida de manera significativa (ver cuadro siguiente), en tanto que en las correspondientes a '05-'06 y '06-'07 los embarques quedaron levemente por debajo del cupo otorgado de 28.000 tn pp.

EXPORTACIONES DE CORTES HILTON

Volumen	'05-'06	'06-'07	'07-'08	'08-'09	'09-'10	'10-'11	'11-'12
							11 meses
Tn pp	27.044	26.970	24.988	26.002	16.820	25.548	16.561
Ejecución	96,6%	96,3%	89,2%	92,9%	60,1%	91,2%	55,2%

Fuente: CICCRA, con datos de SENASA.

Los embarques de carnes procesadas alcanzaron un nivel de 3.556 tn pp en los primeros cinco meses del año. En términos anuales descendieron 53,4% y su participación en el total descendió 3,0 puntos porcentuales, hasta quedar en 3,7%. En un contexto de fuerte retracción de las exportaciones de estos cortes, Gran Bretaña y Holanda fueron los principales compradores.

Y en lo referente a las exportaciones de menudencias y vísceras, en enero-mayo de 2012 ascendieron a 43.936 tn pp. Con relación al mismo período del año pasado bajaron 4,9% y con respecto a igual período de 2009 disminuyeron 30,1%. Pero, fueron los únicos productos que ganaron participación relativa, al pasar de representar 40,4% a 45,6% del total. Rusia y Hong Kong fueron los principales destinos, con participaciones de 30,2% y de 29,9%, respectivamente. Rusia adquirió 13.272 tn pp y Hong Kong 13.135 tn pp. En términos interanuales, Rusia adquirió un volumen 21,6% superior al de un año atrás, en tanto que Hong Kong redujo sus compras en 12,6% anual.

Los ingresos por exportaciones de carne vacuna totalizaron US\$ 436,9 millones en enero-mayo de 2012. En términos interanuales registraron una contracción de 19,3%, que se elevó a 26,3% al contrastar con igual lapso de 2009. Y la facturación por embarques de menudencias y vísceras ascendió a US\$ 98,15 millones y resultó 3,2% superior a la de un año atrás.

Los ingresos por exportaciones de cortes congelados y frescos extra Hilton cayeron 18,4% anual entre los períodos analizados, en tanto que la facturación por cortes Hilton disminuyó 11,4% anual y por carnes procesadas 61,1% anual. Y cabe destacar que en este último caso la caída del valor exportado se explicó tanto por menores volúmenes como por un menor precio promedio con relación a enero-mayo de 2011 (-16,6% anual).

En los primeros cinco meses del año el precio promedio de las exportaciones totales se ubicó en US\$ 5.555 por tn pp, guarismo que resultó 0,2% inferior al del mismo período de un año atrás.

En el caso de la carne vacuna, el precio promedio se ubicó en US\$ 8.341 por tn pp y el alza acumulada fue de 5,0% anual. Por su parte, en el caso de las menudencias y vísceras quedó en US\$ 2.234 por tn pp y la mejora acumulada descendió a 8,5% anual.

EXPORTACIONES DE CARNE VACUNA								
							distrib. %	
Tn pp	5 m. '11	5 m. '12	var. abs.	var. abs.	var. %	var. %	5 m. '11	5 m. '12
Cortes Hilton	11.928	9.924	1.953	-2.004	19,6%	-16,8%	10,4%	10,3%
Carnes Frescas	48.616	38.897	-17.151	-9.719	-26,1%	-20,0%	42,5%	40,4%
Carnes Procesadas	7.628	3.556	-3.737	-4.072	-32,9%	-53,4%	6,7%	3,7%
TOTAL CARNE	68.172	52.377	-18.935	-15.795	-21,7%	-23,2%	59,6%	54,4%
Menudencias	46.221	43.936	-3.931	-2.285	-7,8%	-4,9%	40,4%	45,6%
TOTAL GENERAL	114.393	96.313	-22.866	-18.080	-16,7%	-15,8%	100,0%	100,0%
distrib. %								
Miles US\$ fob	5 m. '11	5 m. '12	var. abs.	var. abs.	var. %	var. %	5 m. '11	5 m. '12
Cortes Hilton	171.229	151.652	46.489	-19.577	37,3%	-11,4%	26,9%	28,3%
Carnes Frescas	331.038	269.983	26.213	-61.055	8,6%	-18,4%	52,0%	50,5%
Carnes Procesadas	39.206	15.245	-8.878	-23.961	-18,5%	-61,1%	6,2%	2,8%
TOTAL CARNE	541.473	436.880	63.824	-104.593	13,4%	-19,3%	85,1%	81,7%
Menudencias	95.144	98.148	13.610	3.004	16,7%	3,2%	14,9%	18,3%
TOTAL GENERAL	636.617	535.028	77.434	-101.589	13,8%	-16,0%	100,0%	100,0%
distrib. %								
US\$ / tn pp	5 m. '11	5 m. '12	var. abs.	var. abs.	var. %	var. %		
Cortes Hilton	14.355	15.281	1.850	926	14,8%	6,5%		
Carnes Frescas	6.809	6.941	2.174	132	46,9%	1,9%		
Carnes Procesadas	5.140	4.287	909	-853	21,5%	-16,6%		
TOTAL CARNE	7.943	8.341	2.459	398	44,8%	5,0%		
Menudencias	2.058	2.234	433	175	26,6%	8,5%		
TOTAL GENERAL	5.565	5.555	1.491	-10	36,6%	-0,2%		

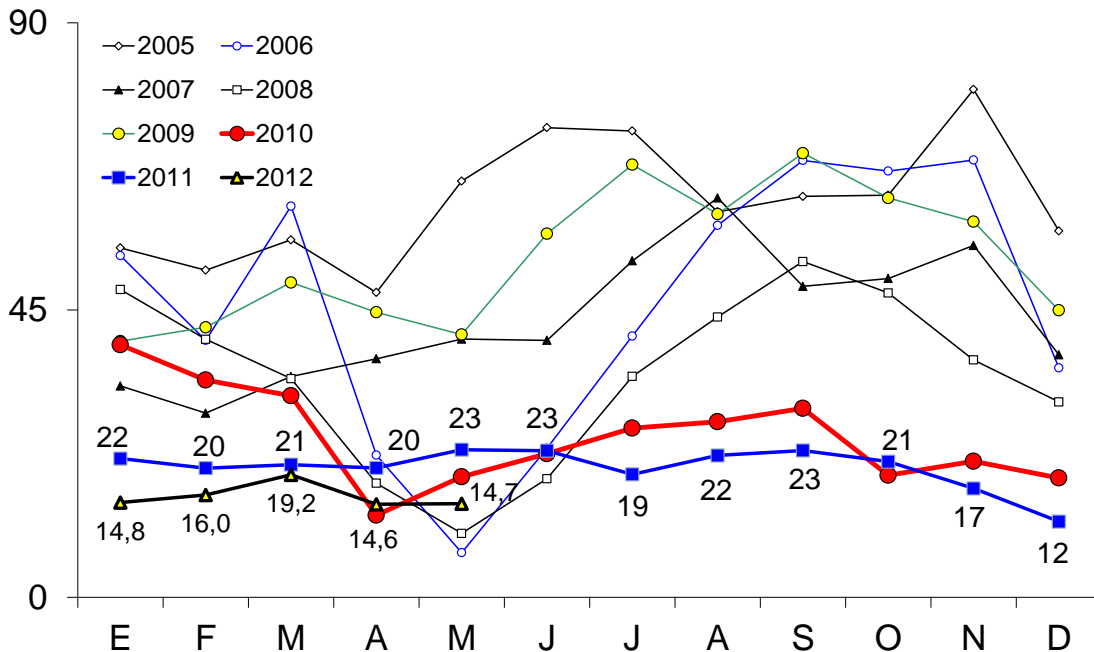
Fuente: CICCRA, con datos de SENASA.

EXPORTACIONES DE CARNE VACUNA						
Tn res con hueso	5 m. '11	5 m. '12	var. abs.	var. abs.	var. %	var. %
TOTAL	106.124	79.272	-30.746	-26.852	-22,5%	-25,3%
Miles US\$ fob	5 m. '11	5 m. '12	var. abs.	var. abs.	var. %	var. %
TOTAL	541.473	436.880	63.824	-104.593	13,4%	-19,3%
US\$ / tn r/c/h	5 m. '11	5 m. '12	var. abs.	var. abs.	var. %	var. %
TOTAL	5.102	5.511	1.612	409	46,2%	8,0%

Fuente: CICCRA, elaboración propia a partir de los datos de SENASA.

EXPORTACIONES DE CARNE VACUNA '05-'12

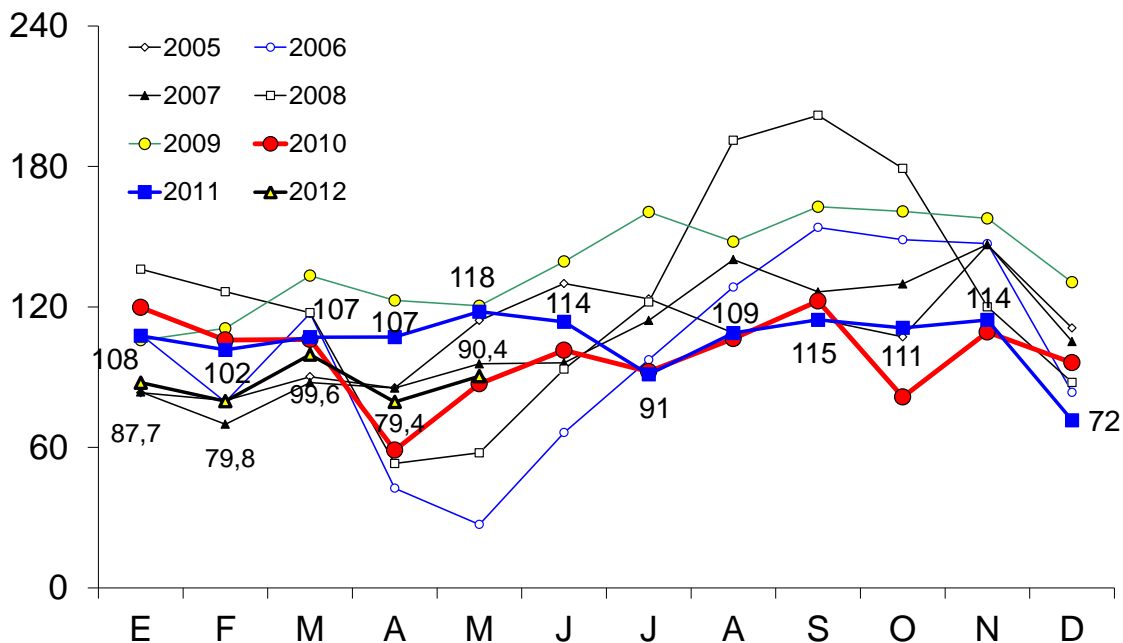
En miles de tn r/c/h



Fuente: CICCRA, con datos del Senasa.

EXPORTACIONES DE CARNE VACUNA '05-'12

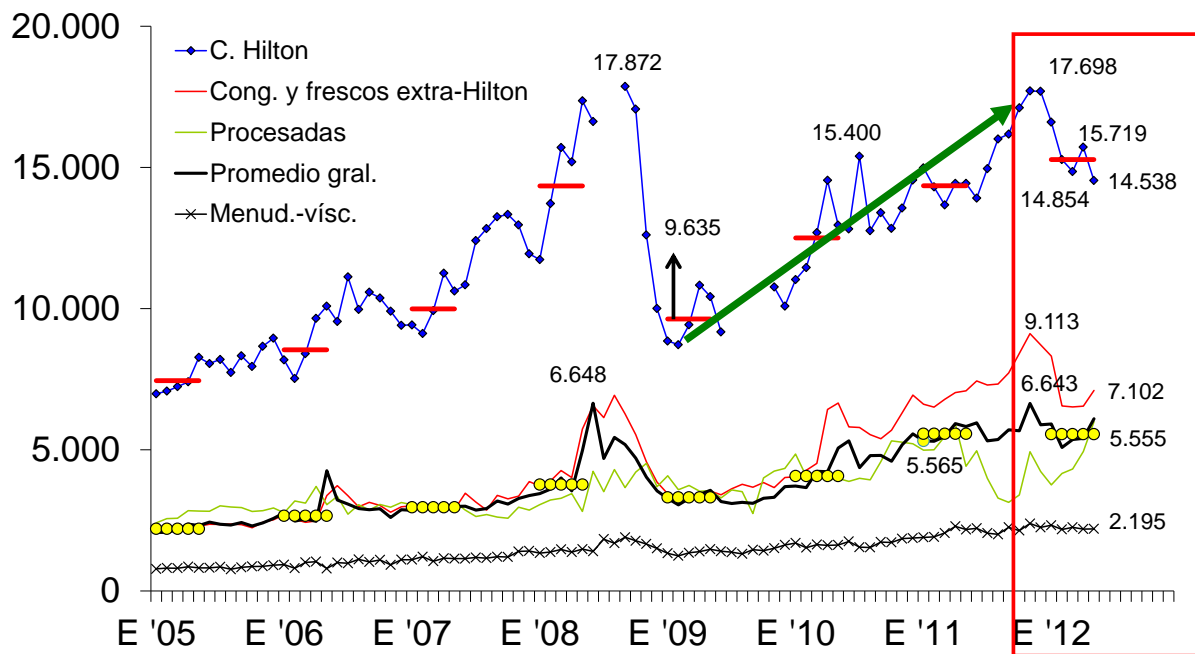
En millones de dólares fob



Fuente: CICCRA, con datos del Senasa.

PRECIO EXTERNO DE LA CARNE VACUNA

En dólares fob por tn peso producto

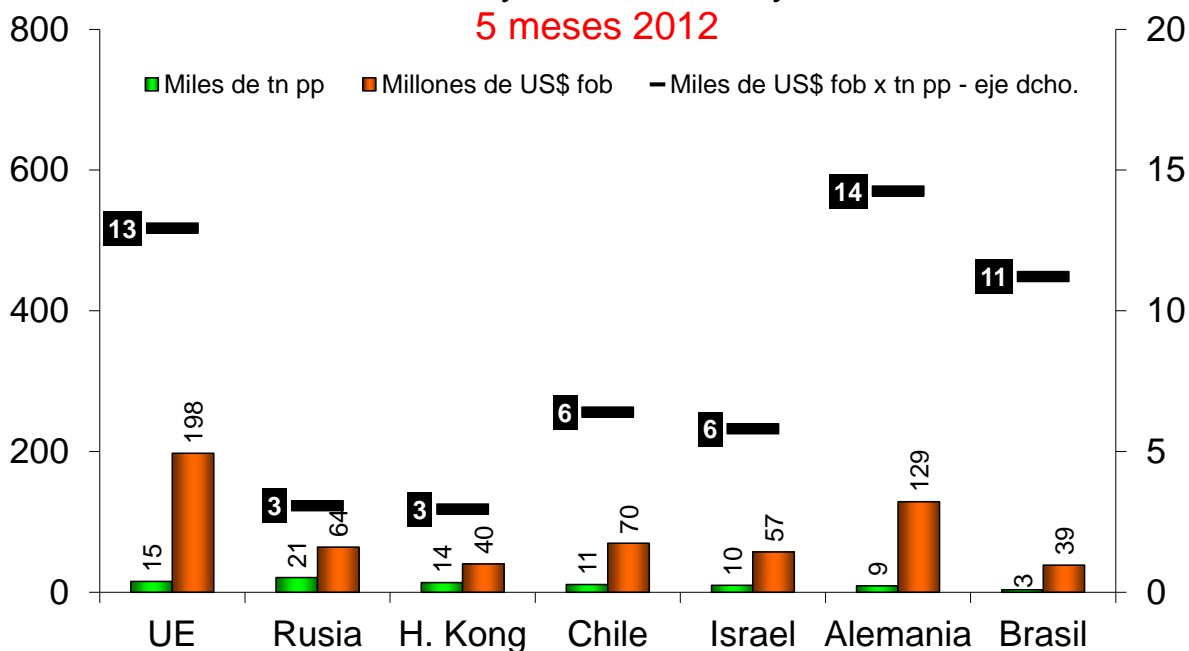


Fuente: CICCRA, con datos del Senasa.

EXPORTACIONES A LOS PRINCIPALES DESTINOS

Carne vacuna y menudencias y vísceras

5 meses 2012

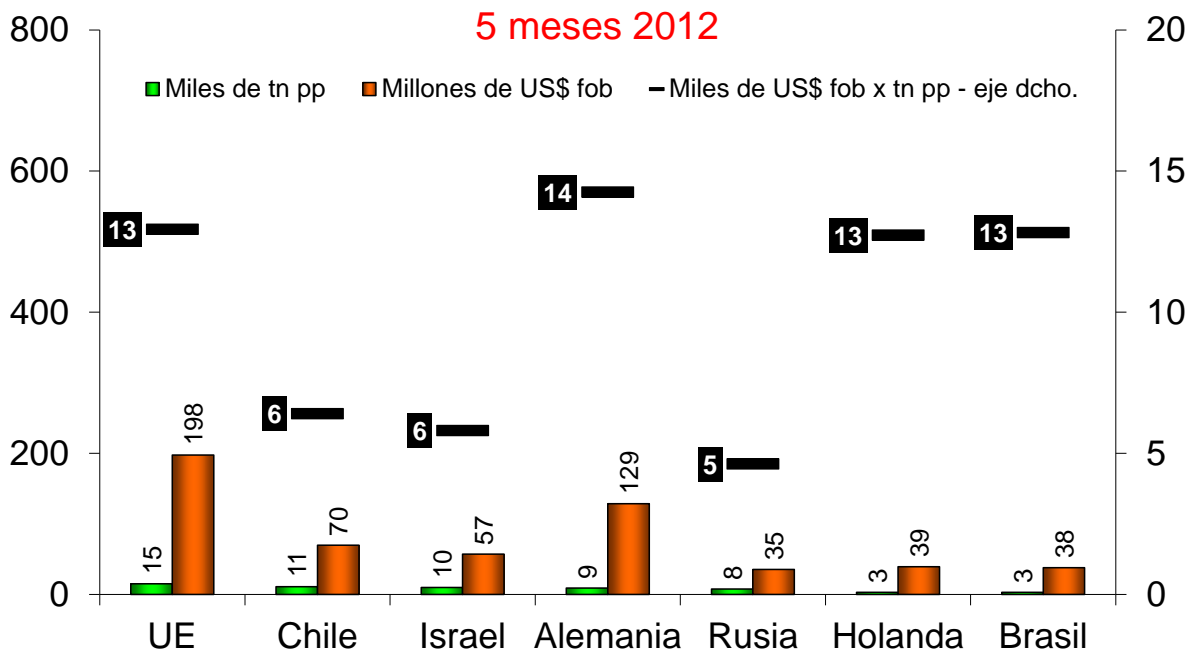


Fuente: CICCRA, con datos del Senasa.

EXPORTACIONES A LOS PRINCIPALES DESTINOS

Carne vacuna

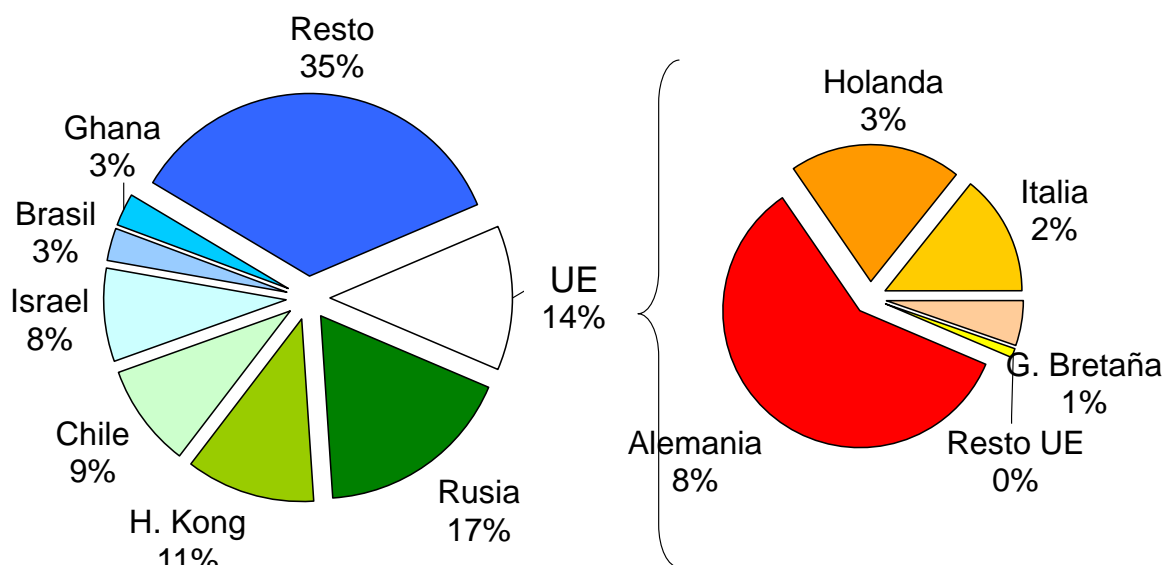
5 meses 2012



Fuente: CICCRA, con datos del Senasa.

VOLUMEN EXPORTADO POR DESTINO

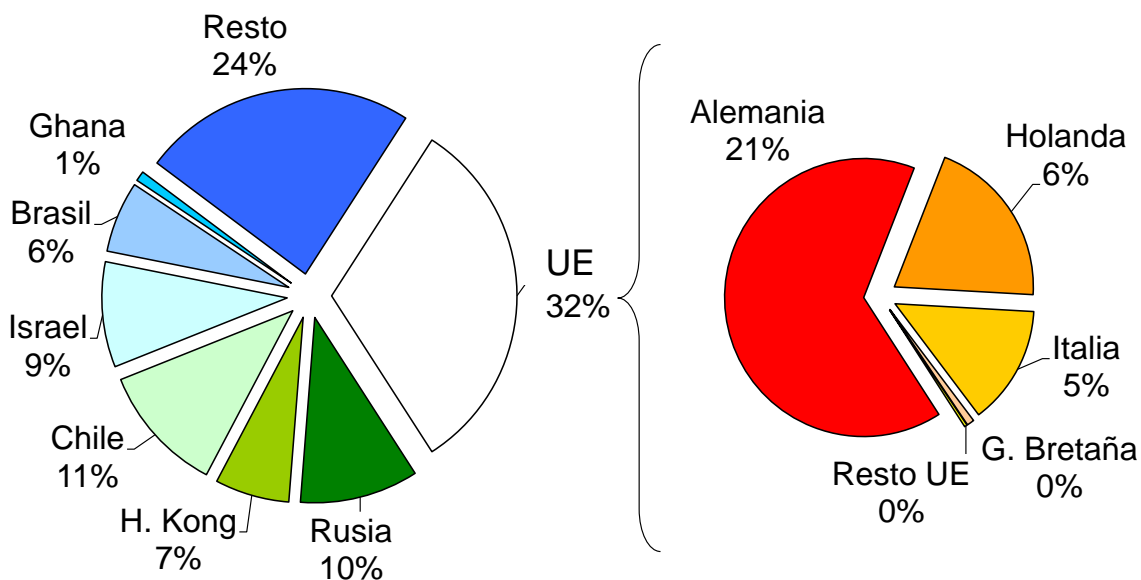
5 meses 2012



Fuente: CICCRA, con datos del Senasa.

VALOR EXPORTADO POR DESTINO

5 meses 2012



Fuente: CICCRA, con datos del Senasa.

4. BANCO DE DATOS:

PRECIO DE LA HACIENDA VACUNA EN PIE							
En pesos por kilogramo vivo							
Período	TOTAL	Novillos	Novillitos	Vaquill.	Terneros	Vacas	Toros
jun-11	7,475	8,159	9,087	8,318	9,751	5,313	6,181
may-12	8,507	9,379	10,731	9,902	11,387	5,359	6,322
jun-12	8,171	9,597	10,767	9,409	11,348	5,154	5,842
6 m 12	8,324	9,169	10,274	9,376	10,629	5,417	6,465
Var. % respecto a...							
mes anterior	-3,9%	2,3%	0,3%	-5,0%	-0,3%	-3,8%	-7,6%
igual mes año ant.	9,3%	17,6%	18,5%	13,1%	16,4%	-3,0%	-5,5%
dic-01	1.186,8%	1.367,4%	1.379,0%	1.246,1%	1.196,9%	1.138,9%	1.441,4%
6 m 11	12,8%	16,3%	18,5%	15,6%	15,2%	1,3%	2,4%

Fuente: CICCRA, con datos del Mercado de Liniers S.A..

PRECIO DE LA HACIENDA VACUNA EN PIE							
En dólares 'oficiales' por kilogramo vivo							
Período	TOTAL	Novillos	Novillitos	Vaquill.	Terneros	Vacas	Toros
jun-11	1,825	1,992	2,219	2,031	2,381	1,297	1,509
may-12	1,912	2,108	2,412	2,225	2,559	1,204	1,421
jun-12	1,817	2,134	2,394	2,092	2,524	1,146	1,299
6 m 12	1,894	2,086	2,337	2,133	2,417	1,233	1,472
Var. % respecto a...							
mes anterior	-5,0%	1,3%	-0,7%	-6,0%	-1,4%	-4,8%	-8,6%
igual mes año ant.	-0,4%	7,1%	7,9%	3,0%	6,0%	-11,6%	-13,9%
dic-01	201,8%	244,2%	246,9%	215,7%	204,2%	190,6%	261,5%
6 m 11	3,9%	7,1%	9,1%	6,4%	6,1%	-6,7%	-5,7%

Fuente: CICCRA, con datos del Mercado de Liniers S.A. y del BCRA.

PRECIO DE LA HACIENDA VACUNA EN PIE							
En dólares 'libres' por kilogramo vivo							
Período	TOTAL	Novillos	Novillitos	Vaquill.	Terneros	Vacas	Toros
jun-11	1,743	1,903	2,119	1,940	2,274	1,239	1,441
may-12	1,549	1,708	1,954	1,803	2,073	0,976	1,151
jun-12	1,374	1,614	1,811	1,583	1,909	0,867	0,983
6 m 12	1,636	1,798	2,013	1,839	2,080	1,067	1,276
Var. % respecto a...							
mes anterior	-11,3%	-5,5%	-7,3%	-12,2%	-7,9%	-11,2%	-14,6%
igual mes año ant.	-21,2%	-15,2%	-14,5%	-18,4%	-16,1%	-30,0%	-31,8%
6 m 11	-6,8%	-4,1%	-2,3%	-4,6%	-5,1%	-16,2%	-15,1%

Fuente: CICCRA, con datos del Mercado de Liniers S.A. y del mercado cambiario.