

**CÁMARA DE LA INDUSTRIA Y COMERCIO DE CARNES Y  
DERIVADOS DE LA REPUBLICA ARGENTINA**

**INFORME ECONÓMICO MENSUAL**

**Documento N° 141 – Octubre 2012**

**Dirección:** Ing. Miguel A. Schiariti

**ÍNDICE GENERAL**

<b>EDITORIAL</b>	<b>1</b>
<b>INDICADORES ECONÓMICOS SECTORIALES</b>	<b>3</b>
1. FAENA VACUNA Y PRODUCCIÓN DE CARNE	3
2. CONSUMO INTERNO	9
3. EVOLUCIÓN DE LAS EXPORTACIONES	12
4. BANCO DE DATOS	
– PRECIO DE LA HACIENDA EN EL MERCADO DE LINIERS	20

**EDITORIAL:**

Las actuales condiciones del mercado de exportación vuelven a poner en peligro la estabilidad laboral de 8.000 trabajadores de la industria frigorífica argentina.

Como venimos diciendo en ediciones anteriores, el atraso cambiario estimado entre 25% y 30%, sumado al derecho de exportación de 15%, hace que el tipo de cambio efectivo impida el acceso de nuestras carnes a los mercados internacionales. Y ratifican esta aseveración las magras exportaciones del presente año, inferiores a las 200 mil toneladas, haciéndonos descender desde un tercer puesto a un décimo lugar en el ranking mundial de exportadores de carne vacuna (ver gráfico en la página N° 2).

De mantenerse en el tiempo estas condiciones económicas, sin dudas, la industria exportadora deberá continuar con el achicamiento de las dotaciones de personal de despostada –abocado al rubro exportador– para minimizar las pérdidas que viene soportando desde hace dos años y que ya han provocado el cierre de plantas de numerosos grupos económicos nacionales y extranjeros.

Conforme avanza el año, la faena se sostiene en torno a las 940 mil cabezas mensuales y continúa el proceso de lenta recuperación con relación al año previo. En septiembre de 2012 se faenaron alrededor de 965.000 cabezas de ganado vacuno, cantidad que resultó 1,8% mayor a la registrada en el noveno mes de 2011.

No obstante ello, en la perspectiva ‘histórica’ la actividad aún se encuentra en un nivel reducido, dado que septiembre de 2012 fue el noveno más bajo de los últimos 33 septiembrés.

Por su parte, en septiembre el proceso de recomposición de vientres cumplió 29 meses consecutivos, si bien, como se destacó en los últimos informes, siguió perdiendo intensidad. La participación de las hembras en la faena total fue de alrededor de 40,7% en el noveno mes del año, guarismo que resultó 4,5 puntos porcentuales mayor al de un año atrás y que fue similar al de septiembre de 2010. En el acumulado de los primeros nueve meses se ubicó en 41,1%, guarismo que se aproxima a la línea de 42% considerada como límite para sostener el nivel de existencias vacunas.

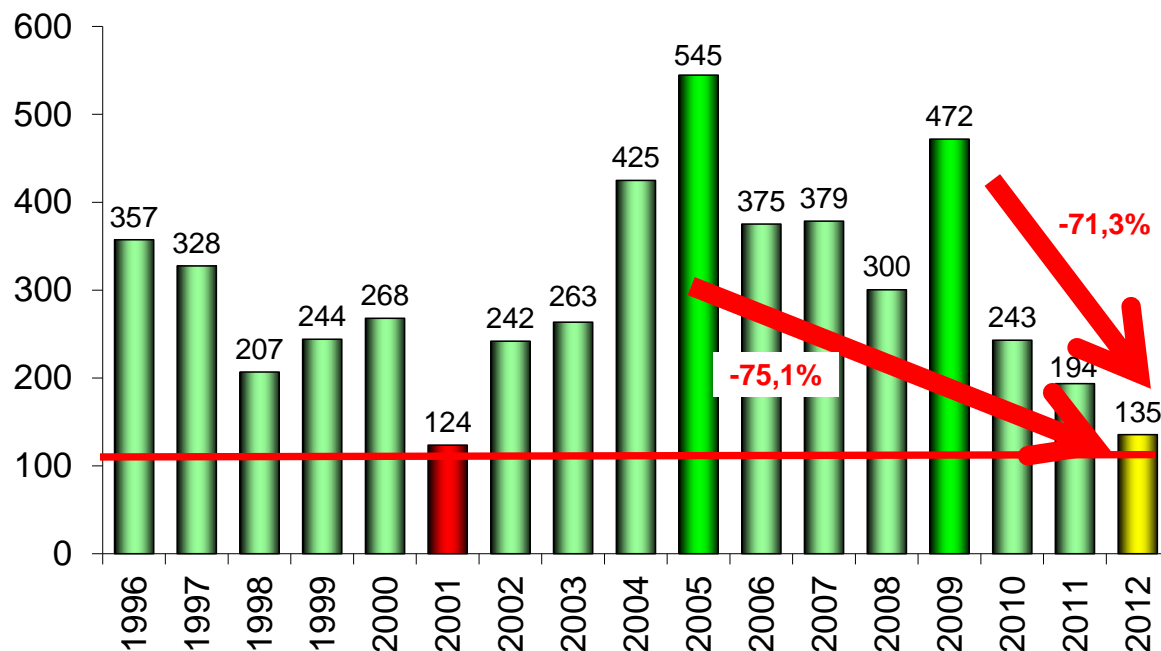
En los primeros nueve meses de 2012 la producción habría ascendido a 1,908 millones de tn r/c/h y habría crecido 2,5% anual. El peso promedio de la res en el gancho habría registrado una pérdida de alrededor de 2% anual, al pasar de 231 kg r/c/h a 226 kg r/c/h.

En septiembre, según nuestras estimaciones, la producción de carne vacuna se contrajo levemente con relación a un año atrás, en tanto que los volúmenes exportados retrocedieron en mayor medida, producto de la continua pérdida de competitividad de la industria frigorífica.

La participación del consumo interno en la oferta total de carne vacuna llegó a 92,9% en el acumulado del año, cuando un año atrás era de 89,6%. A la inversa, las exportaciones vieron disminuir su importancia relativa de un porcentaje histórico del 17% a un 10,4% en el 2011 a apenas 7,1% en el presente año (este último guarismo sólo fue comparable con el registrado en los primeros nueve meses de 2001, -aftosa mediante- cuando llegó a 6,6%).

**EXPORTACIONES DE CARNE VACUNA**

9 meses '96-'12\* - En miles de toneladas res con hueso



Fuente: CICCRA, con datos de ONCCA y SENASA.

El consumo per cápita de carne vacuna se ubicó en 57,4 kilogramos/año en enero-septiembre del corriente año, acumulando una mejora de 5,2% anual. No obstante ello, se mantuvo 16,1% por debajo del máximo registrado en igual período de 2009.

---

**INDICADORES ECONÓMICOS SECTORIALES:****1. FAENA Y PRODUCCIÓN DE CARNE:**

Conforme avanza el año, la faena se sostiene en torno a las 940 mil cabezas mensuales y continúa el proceso de lenta recuperación con relación al año previo.

En septiembre de 2012 se faenaron alrededor de 965.000 cabezas de ganado vacuno, cantidad que resultó 2,8% superior al promedio de los primeros nueve meses del año y 1,8% mayor a la registrada en el noveno mes de 2011. En términos absolutos, la faena habría crecido en 17 mil cabezas con relación a un año atrás.

No obstante ello, en la perspectiva 'histórica' la actividad aún se encuentra en un nivel reducido, dado que septiembre de 2012 fue el noveno más bajo de los últimos 33 septiembrés.

Con estos guarismos, en el tercer trimestre de 2012 la faena total fue de 2,925 millones de cabezas y experimentó un avance de 5,0% anual. Esto constituyó una mejora con relación a los dos trimestres previos, dado que la tasa de crecimiento había sido de 4,7% anual en el primero y de 4,2% anual en el segundo.

Y al considerar los primeros nueve meses del año, la faena ascendió a 8,44 millones de cabezas, acumulando una recuperación de 4,6% anual. En términos absolutos se habrían sacrificado alrededor de 375 mil cabezas más que en los primeros nueve meses de 2011. Una vez más se confirma el lento ritmo de avance del sector, debido a que la faena acumulada en lo que transcurrió de 2012 se mantuvo como la tercera más baja de los últimos 23 años (además de superar el piso de enero-septiembre de 2011, fue apenas 1,7% mayor a la del mismo lapso de 1998).

Por su parte, en septiembre el proceso de recomposición de vientres cumplió 29 meses consecutivos, si bien, como se destacó en los últimos informes, siguió perdiendo intensidad. La participación de las hembras en la faena total fue de alrededor de 40,7% en el noveno mes del año, guarismo que resultó 4,5 puntos porcentuales mayor al de un año atrás y que fue similar al de septiembre de 2010. En el acumulado de los primeros nueve meses se ubicó en 41,1%, guarismo que se aproxima a la línea de 42%/43% considerada como límite para sostener el nivel de existencias vacunas.

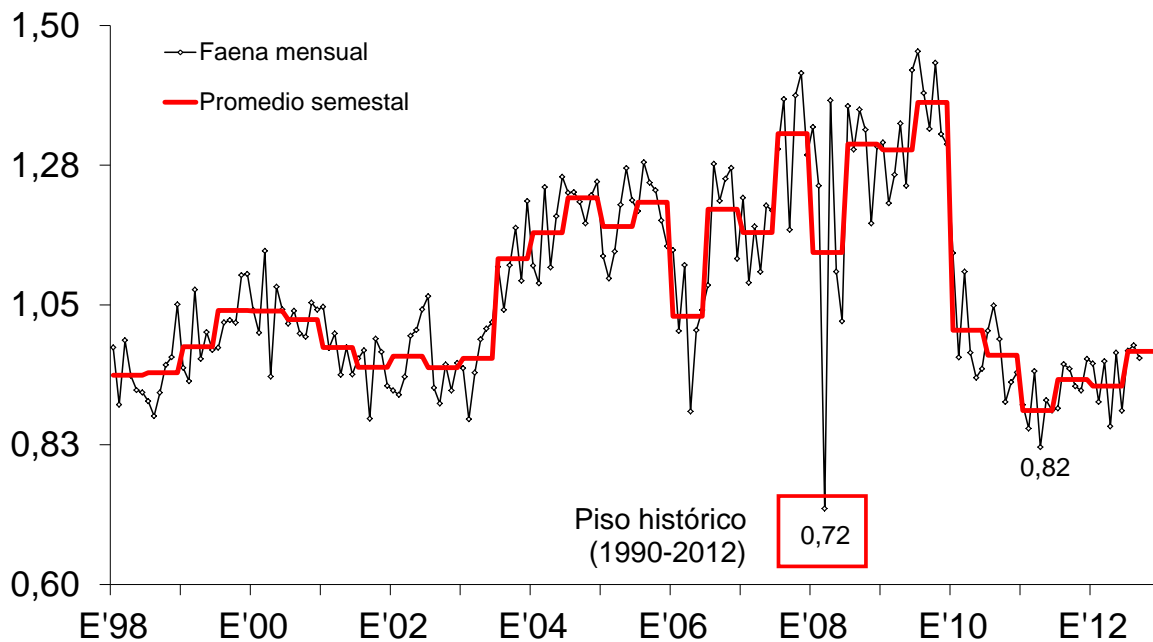
La producción de carne habría totalizado 218 mil toneladas res con hueso (tn r/c/h) en septiembre de 2012. Tanto en relación al mes previo como a un año atrás, el nivel de producción resultó inferior (2,1% y 0,9%, respectivamente). En términos absolutos, la producción retrocedió en casi 2.000 tn r/c/h con relación a septiembre de 2011.

En el tercer trimestre del año la producción totalizó 662 mil tn r/c/h y resultó 2,5% mayor a la registrada en el tercer cuarto del año pasado. Pero, a diferencia de lo sucedido con el nivel de faena, en este caso el trimestre de mayor dinamismo fue el primero, con un avance de 3,3% anual, en tanto que el segundo trimestre fue el de menor dinamismo (1,6% anual). La diferencia en las velocidades se explicó por un descenso del peso promedio de la res faenada, que llegó a 2,4% anual en los últimos dos trimestres.

Y en los primeros nueve meses de 2012 la producción habría ascendido a 1,908 millones de tn r/c/h y habría crecido 2,5% anual. En este caso la expansión interanual de la

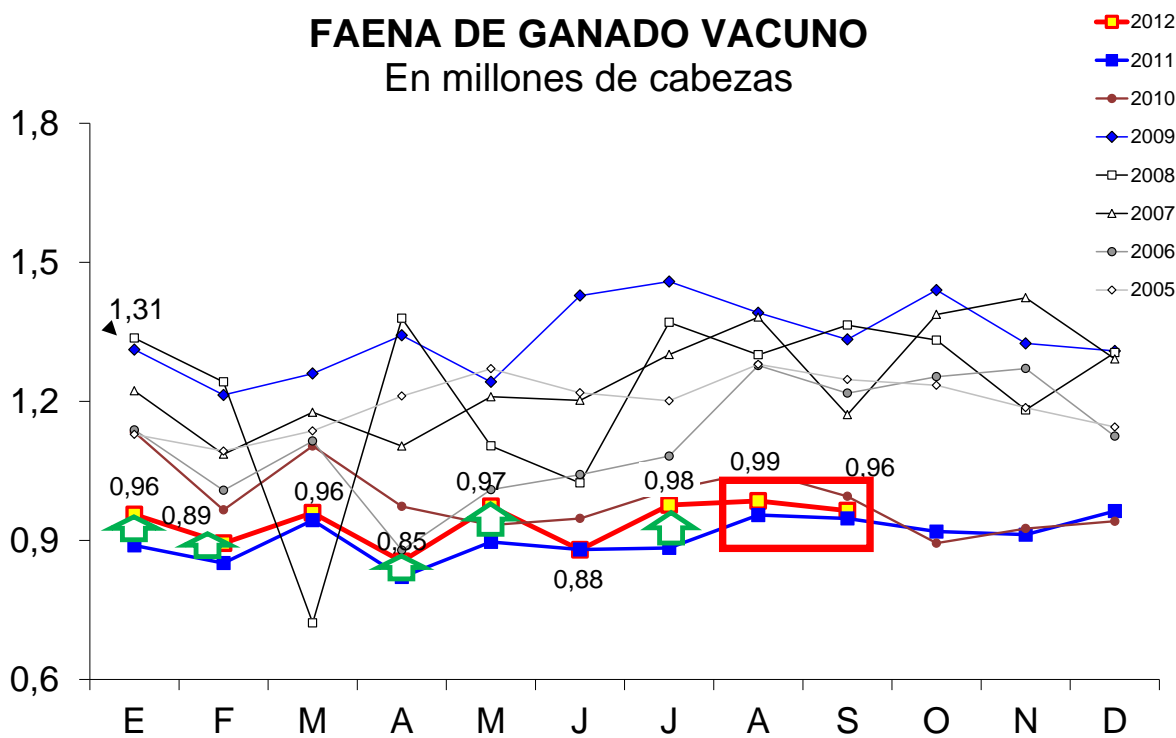
producción habría sido de casi 46.000 tn r/c/h. El peso promedio de la res en el gancho habría registrado una pérdida de alrededor de 2% anual, al pasar de 231 kg r/c/h a 226 kg r/c/h.

### FAENA DE GANADO VACUNO En millones de cabezas



Fuente: CICCRA, s/ ONCCA y estim. propias (fin '11-'12). \* '11/'12 provisorio.

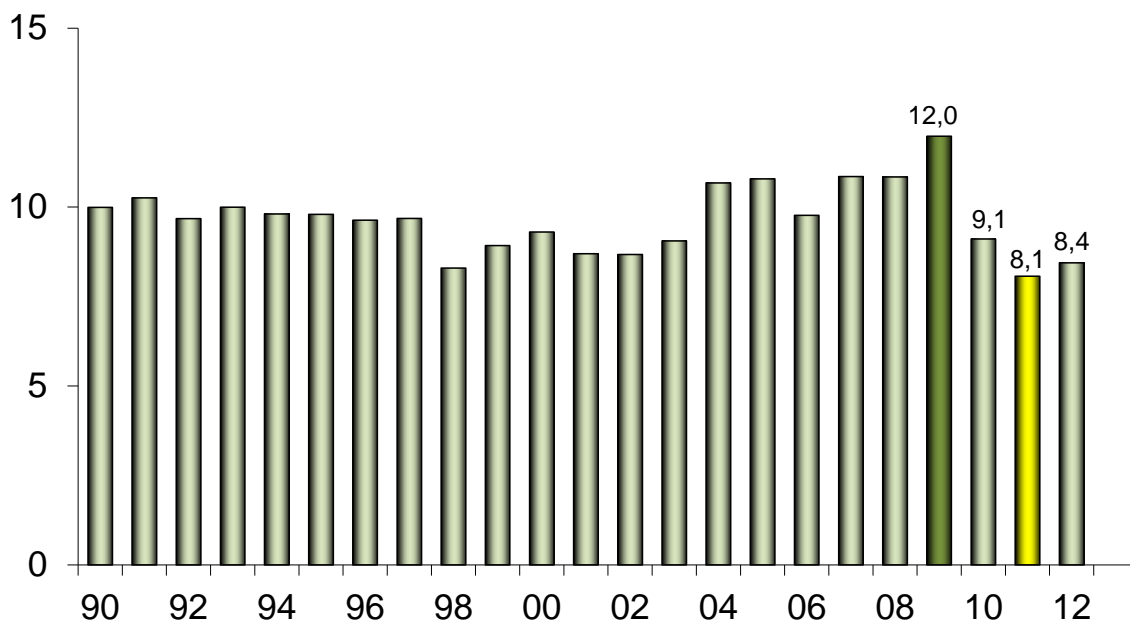
### FAENA DE GANADO VACUNO En millones de cabezas



Fuente: CICCRA, s/ ONCCA y estim. propias (fin '11-'12). \* '11/'12 provisorio.

### FAENA DE HACIENDA VACUNA

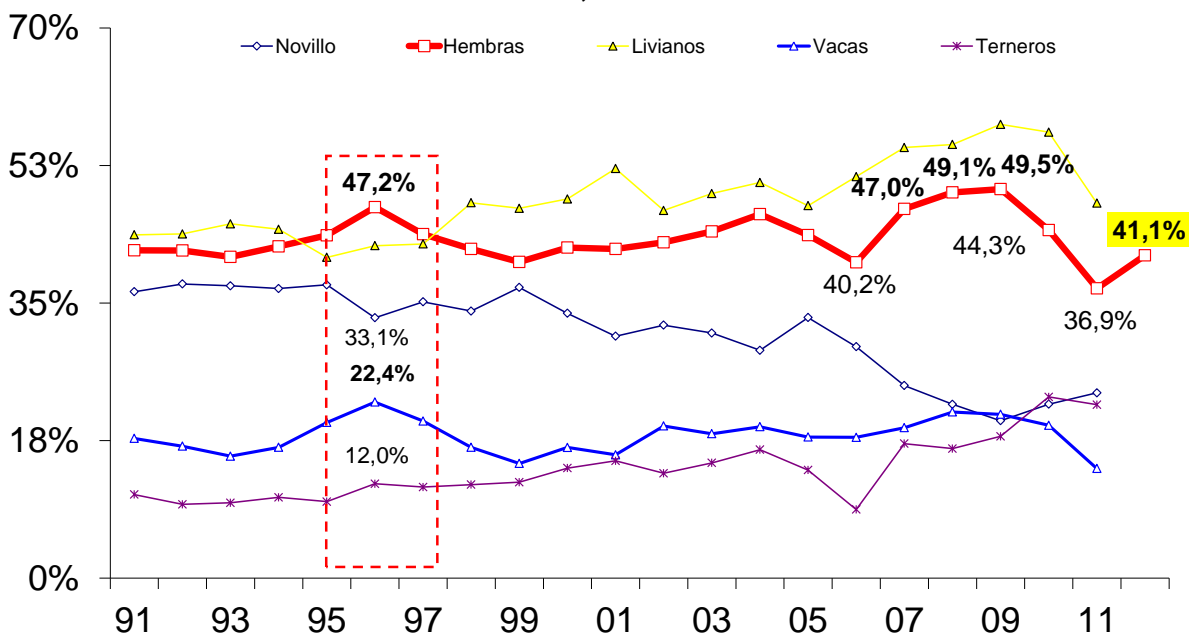
9 meses de 1990-2012\* - En millones de cabezas



Fuente: CICCRA, s/ ONCCA y estim. propias (fin '11-'12). \* '11/'12 provisorio.

### FAENA DE CATEGORÍAS SELECCIONADAS - EVOLUCIÓN

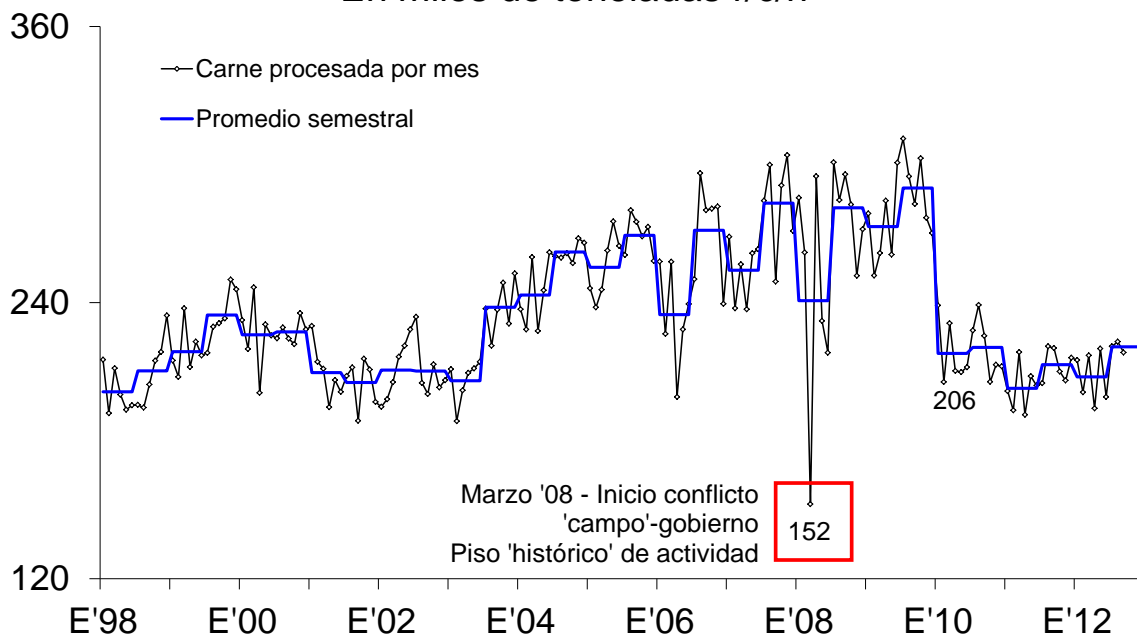
En % de la faena total; 9 meses de cada año



Fuente: CICCRA, s/ ONCCA y estim. propias (fin '11-'12). \* '10/'12 provisorio.

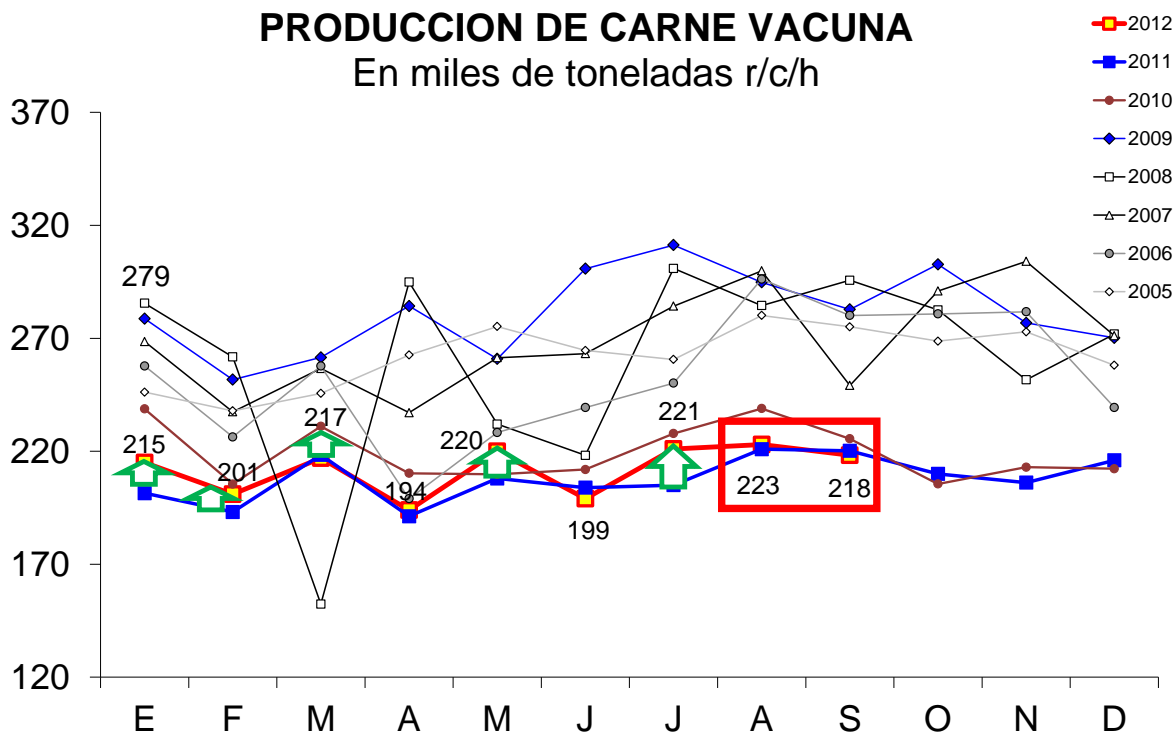


### PRODUCCION DE CARNE VACUNA En miles de toneladas r/c/h



Fuente: CICCRA, s/ ONCCA y estim. propias (fin '11-'12). \* '11/'12 provisorio.

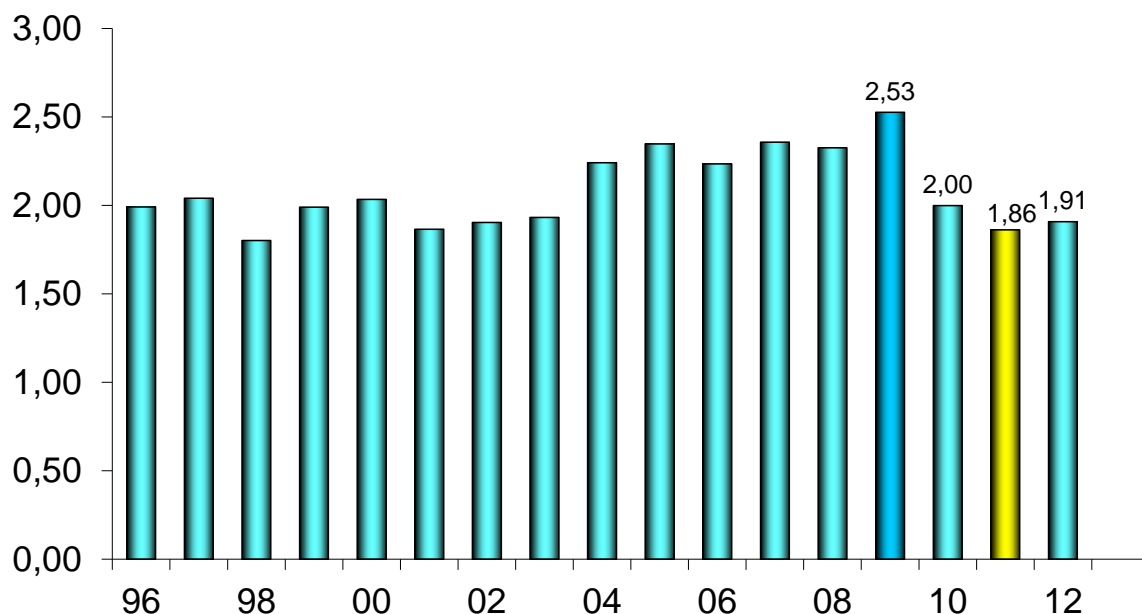
### PRODUCCION DE CARNE VACUNA En miles de toneladas r/c/h



Fuente: CICCRA, s/ ONCCA y estim. propias (fin '11-'12). \* '11/'12 provisorio.

## PRODUCCION DE CARNE VACUNA

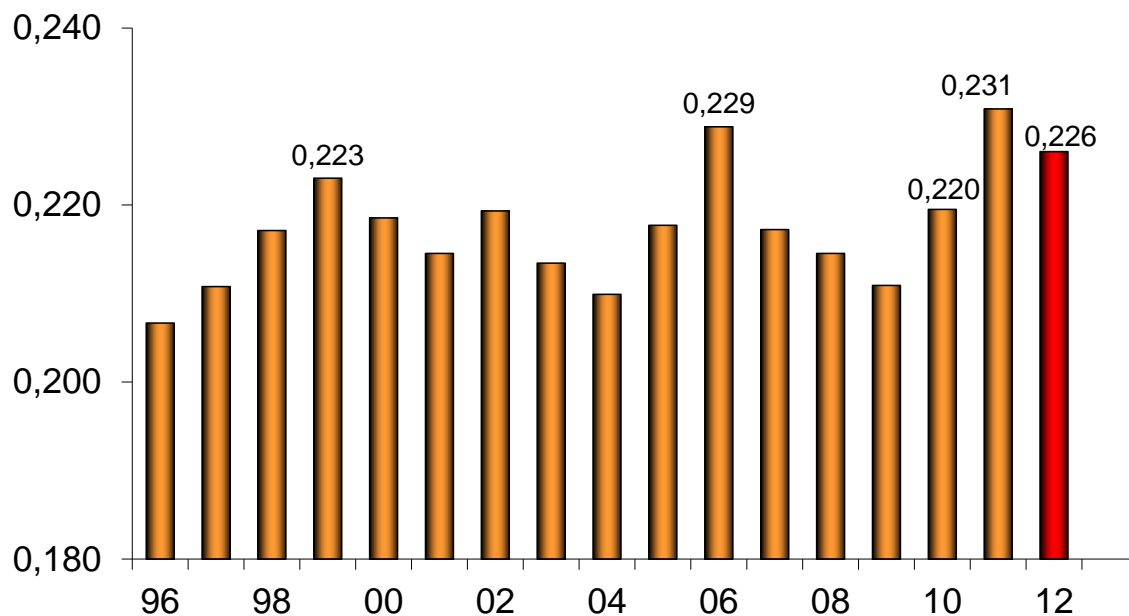
9 meses de 1990-2012\* - En millones de toneladas r/c/h



Fuente: CICCRA, s/ ONCCA y estim. propias (fin '11-'12). \* '11/'12 provisorio.

## PESO PROMEDIO DE LA HACIENDA FAENADA

9 meses de 1996-2012\* - En toneladas res c/hueso/gancho



Fuente: CICCRA, s/ ONCCA y estim. propias (fin '11-'12). \* '11/'12 provisorio.

## 2. CONSUMO INTERNO:

En septiembre, según nuestras estimaciones, la producción de carne vacuna se contrajo levemente con relación a un año atrás, en tanto que los volúmenes exportados retrocedieron en mayor medida, producto de la continua pérdida de competitividad de la industria frigorífica. De este modo, una vez más el mercado interno debió absorber un mayor volumen de carne vacuna.

Tal como se señaló en la sección anterior, la producción disminuyó en casi 2.000 tn r/c/h, pero las exportaciones disminuyeron en 10.000 tn r/c/h, lo cual provocó que la oferta en el mercado interno creciera en 8.116 tn r/c/h.

Y si se consideran los primeros nueve meses del año, la producción avanzó en 45.863 tn r/c/h, al tiempo que las exportaciones descendieron en otras 58.149 tn r/c/h, al pasar de 193.554 tn r/c/h en enero-septiembre de 2011 a tan sólo 135.405 tn r/c/h en el transcurso del corriente año (-30,0% anual; -75,1% con relación a igual lapso de 2005).

La pérdida de atractivo de los negocios de exportación hizo que el volumen total certificado por el Senasa a lo largo de 2012 fuera sólo superior al registrado en el mismo lapso de 2001 (9,5%), considerando los datos de los últimos diecisiete años.

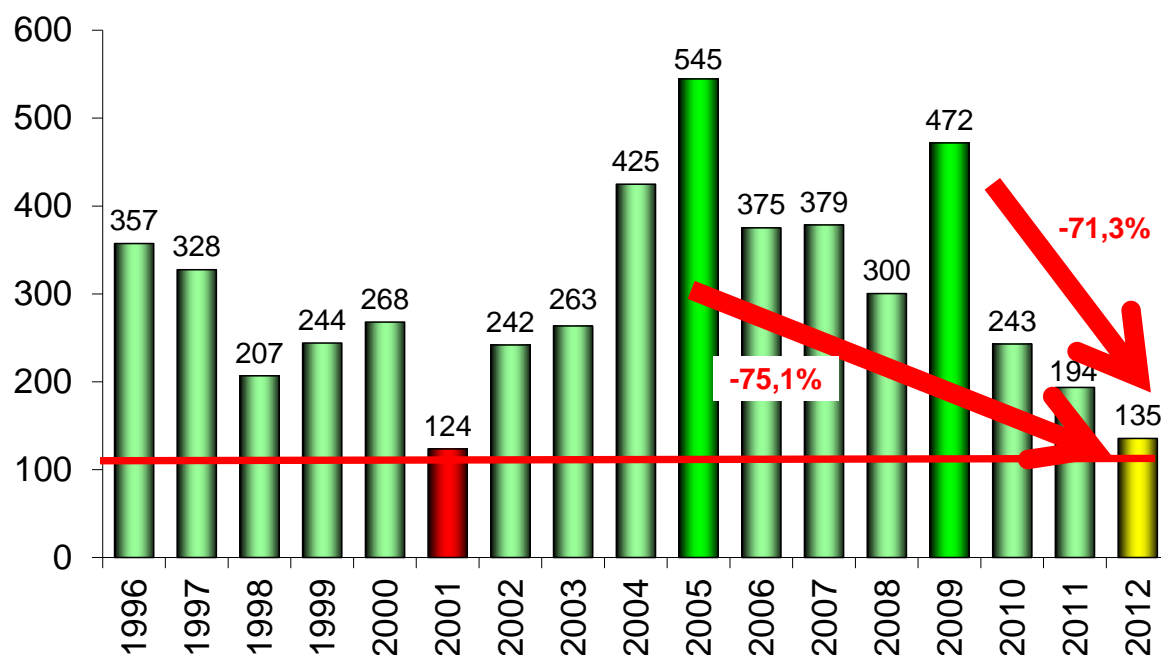
La participación del consumo interno en la oferta total de carne vacuna llegó a 92,9% en el acumulado del año, cuando un año atrás era de 89,6%. A la inversa, las exportaciones vieron disminuir su importancia relativa de 10,4% a apenas 7,1% entre los períodos considerados (este último guarismo sólo fue comparable con el registrado en los primeros nueve meses de 2001, cuando llegó a 6,6%).

<b>OFERTA Y DEMANDA DE CARNE VACUNA</b>						
Período	Producción	Exportación	Consumo total	Consumo per cápita	Exportación	Consumo total
	Tn res c/hueso	Tn res c/hueso	Tn res c/hueso	kg/año	s/faena total	s/faena total
<b>12 meses de...</b>						
2009	3.376.401	638.212	2.738.189	68,4	18,9%	81,1%
2010	2.630.305	302.034	2.328.271	57,6	11,5%	88,5%
2011	2.471.721	243.722	2.227.999	54,6	9,9%	90,1%
<b>9 meses de...</b>						
2010 *	1.999.531	242.931	1.756.600	57,9	12,1%	87,9%
2011 *	1.862.394	193.554	1.668.840	54,5	10,4%	89,6%
2012 *	1.908.257	135.405	1.772.852	57,4	7,1%	92,9%
Var. % '12-'11	<b>2,5%</b>	<b>-30,0%</b>	<b>6,2%</b>	<b>5,2%</b>	<b>-31,7%</b>	<b>3,7%</b>
Var. abs. '12-'11	<b>45.863</b>	<b>-58.149</b>	<b>104.012</b>	<b>2,9</b>	<b>-3,3%</b>	<b>3,3%</b>

Fuente: CICCRA, con datos de ONCCA, Senasa, INDEC y estimaciones propias. \* Provisorios.

## EXPORTACIONES DE CARNE VACUNA

9 meses '96-'12\* - En miles de toneladas res con hueso



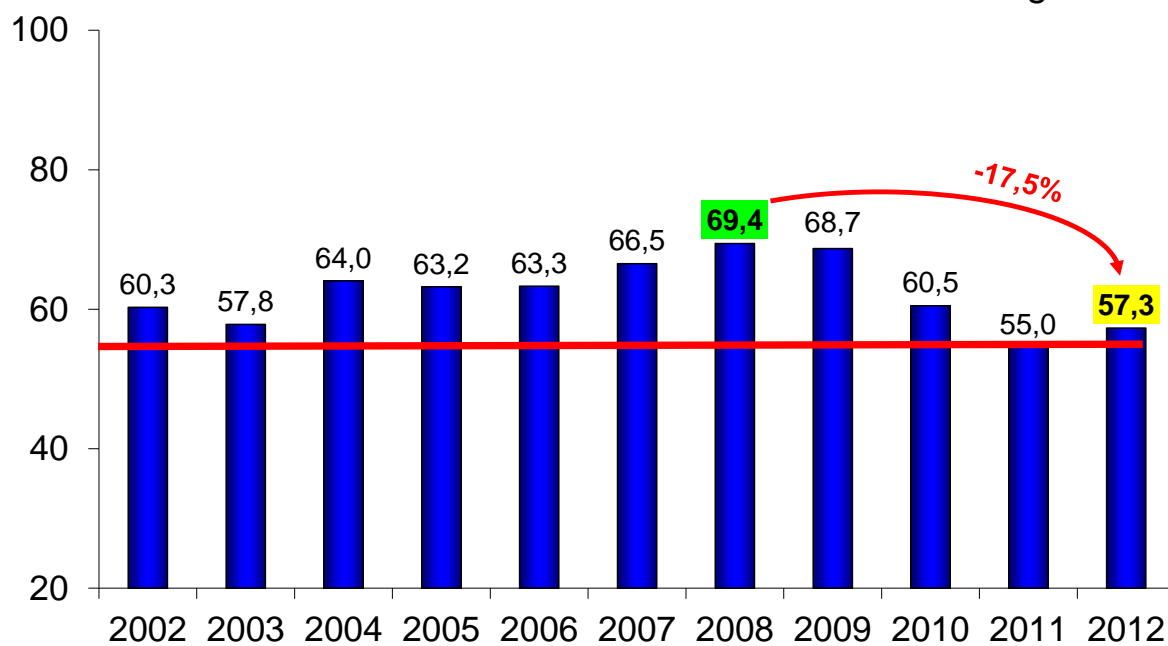
Fuente: CICCRA, con datos de ONCCA y SENASA.

Y el consumo per cápita de carne vacuna se ubicó en 57,4 kilogramos/año en enero-septiembre del corriente año, acumulando una mejora de 5,2% anual. No obstante ello, se mantuvo 16,1% por debajo del máximo registrado en igual período de 2009.

Cuando se considera el promedio móvil de los últimos doce meses, el consumo por habitante de carne vacuna llegó a 57,3 kilogramos/año en el período señalado en el párrafo anterior y experimentó una mejora de 4,1% anual. Pero en este caso la caída con relación al pico de enero-septiembre de 2008 fue de 17,5%.

**CONSUMO DE CARNE VACUNA POR HABITANTE**

9 meses '02-'12\* - Promedio móvil de 12 meses - En kg/año



Fuente: CICCRA, estimación propia. \* '10/'11/'12 provisorio.

### 3. EVOLUCIÓN DE LAS EXPORTACIONES:

La pérdida de competitividad que venimos planteando mes a mes se refleja claramente en las estadísticas de comercio exterior que publica el SENASA. En particular, en septiembre los embarques de carne vacuna apenas alcanzaron un total de 8.698 toneladas peso producto (tn pp) y se ubicaron entre los seis registros mensuales más bajos de los últimos ocho años. En relación a agosto cayeron 22,4% y con respecto a septiembre de 2011 se contrajeron 39,8%.

Con estos guarismos en el acumulado de los primeros nueve meses del año las exportaciones de cortes vacunos totalizaron 89.216 tn pp y, en línea con lo señalado más arriba, resultaron ser las más bajas de los últimos ocho años. En términos interanuales registraron un retroceso de 28,1% y con relación al máximo de 2005 acumularon una caída de 74,7%.

El volumen total de exportaciones de carne congelada y fresca extra Hilton fue de 66.974 tn pp en los primeros nueve meses del año, el cual resultó 27,7% menor al de un año atrás y 77,3% inferior al de enero-septiembre de 2005. La participación de estos cortes en el total descendió de 45,5% a 41,6% en el último año.

Los cortes congelados y frescos extra Hilton fueron exportados a Chile (28,3%), Israel (25,6%) y Rusia (18,0%). Los siguieron en importancia Alemania y Brasil, con 7,6% y 6,9%, respectivamente. Y la pérdida de atractivo de la exportación de carne quedó reflejada más claramente aún en el hecho de que sólo aumentaron las exportaciones de estos cortes a Chile (36,2% anual), producto de la oportunidad que planteó la salida de Paraguay a raíz de problemas sanitarios.

En cambio, todos los restantes destinos recibieron menos volumen de cortes vacunos argentinos. En el caso de Brasil los embarques retrocedieron 13,0% anual, en el caso de Israel 20,5% y en el caso de Rusia la caída llegó a 31,8% anual.

Los embarques de cortes Hilton totalizaron 15.730 tn pp en enero-septiembre de 2012. Esto representó una contracción de 5,8% anual (-18,1% con relación a igual lapso de 2005). Al haberse contraído en menor medida que el total, su participación creció de 8,2% a 9,8% entre los períodos señalados.

Las exportaciones de carnes procesadas alcanzaron un nivel de 6.512 tn pp en los primeros nueve meses del año, lo que arrojó una caída de 55,6% anual. Su participación en el total disminuyó en 3,2 puntos porcentuales, hasta quedar en 4,0%. En relación al mismo período de 2005 acumularon una baja de 83,1%. Gran Bretaña, Holanda e Italia se mantuvieron como los principales compradores y en conjunto llegaron a representar 37,8% del total exportado en el referido período. Ahora bien, mientras Gran Bretaña y Holanda ampliaron sus compras en 5,9% y 13,2% anual, respectivamente, Italia redujo sus compras en 31,3% anual.

Finalmente, en enero-septiembre de 2012 las exportaciones de menudencias y vísceras ascendieron a 71.910 tn pp. Con relación al mismo período del año anterior cayeron 9,7% y con respecto a igual período de 2005 hicieron lo propio en 12,2%. Al igual que en el caso de los cortes Hilton, al caer menos que las exportaciones totales, su participación pasó de 39,1% en enero-septiembre de 2011 a 44,6% en los primeros nueve meses del corriente año. Estos productos se dirigieron mayoritariamente a Rusia y Hong Kong, mercados que absorbieron 30,7% y 29,7% del total exportado. Rusia adquirió 22.086

tn pp y Hong Kong compró otras 21.358 tn pp. En términos interanuales, Rusia adquirió un volumen 37,4% superior, en tanto que los envíos a Hong Kong cayeron 16,2%.

Los ingresos totales por exportaciones de carne vacuna fueron de US\$ 727,4 millones en enero-septiembre de 2012, es decir 25,0% menores a los registrados en enero-septiembre de 2011 y 21,8% menores a los de igual lapso de 2005. Y la facturación por embarques de menudencias y vísceras ascendió a US\$ 155,7 millones y resultó 6,4% inferior a la alcanzada en igual período de 2011.

Los ingresos por exportaciones de cortes congelados y frescos extra Hilton cayeron 29,4% en términos interanuales, mientras que la facturación por cortes Hilton acumuló una baja de sólo 4,5% anual. Por su parte, los ingresos por envíos al exterior de carnes procesadas disminuyeron 56,9% con relación a enero-septiembre de 2011. En todos los casos las retracciones se debieron a la caída de los volúmenes exportados con relación a un año atrás y a la baja del precio promedio, salvo en el caso particular de los cortes Hilton, que acumularon un avance de 1,4% anual en los primeros nueve meses del año.

El precio promedio de las exportaciones totales se ubicó en US\$ 5.480 por tn pp en los primeros nueve meses del año, guarismo que resultó 1,7% inferior al del mismo período de un año atrás. En el caso de la carne vacuna, el precio promedio se ubicó en US\$ 8.153 por tn pp y el alza acumulada descendió a 4,3% anual. En esta variable se reflejó la pérdida de importancia de los mercados de volumen, como es el caso de Rusia, lo que provocó que la cuota Hilton ganara en importancia relativa y, por lo tanto, empujara hacia arriba el precio promedio del total de cortes vacunos exportados.

EXPORTACIONES DE CARNE VACUNA								
							distrib. %	
Tn pp	9 m. '11	9 m. '12	var. abs.	var. abs.	var. %	var. %	9 m. '11	9 m. '12
Cortes Hilton	16.698	15.730	-1.377	-968	-7,6%	-5,8%	8,2%	9,8%
Carnes Frescas	92.695	66.974	-23.017	-25.721	-19,9%	-27,7%	45,5%	41,6%
Carnes Procesadas	14.658	6.512	-5.884	-8.146	-28,6%	-55,6%	7,2%	4,0%
<b>TOTAL CARNE</b>	<b>124.051</b>	<b>89.216</b>	<b>-30.278</b>	<b>-34.835</b>	<b>-19,6%</b>	<b>-28,1%</b>	<b>60,9%</b>	<b>55,4%</b>
Menudencias	79.678	71.910	-1.986	-7.768	-2,4%	-9,7%	39,1%	44,6%
<b>TOTAL GENERAL</b>	<b>203.729</b>	<b>161.126</b>	<b>-32.264</b>	<b>-42.603</b>	<b>-13,7%</b>	<b>-20,9%</b>	<b>100,0%</b>	<b>100,0%</b>
							distrib. %	
Miles US\$ fob	9 m. '11	9 m. '12	var. abs.	var. abs.	var. %	var. %	9 m. '11	9 m. '12
Cortes Hilton	244.331	233.356	14.398	-10.975	6,3%	-4,5%	21,5%	26,4%
Carnes Frescas	659.252	465.533	74.119	-193.719	12,7%	-29,4%	58,0%	52,7%
Carnes Procesadas	66.042	28.468	-19.381	-37.574	-22,7%	-56,9%	5,8%	3,2%
<b>TOTAL CARNE</b>	<b>969.625</b>	<b>727.357</b>	<b>69.136</b>	<b>-242.268</b>	<b>7,7%</b>	<b>-25,0%</b>	<b>85,4%</b>	<b>82,4%</b>
Menudencias	166.409	155.685	32.703	-10.724	24,5%	-6,4%	14,6%	17,6%
<b>TOTAL GENERAL</b>	<b>1.136.034</b>	<b>883.042</b>	<b>101.839</b>	<b>-252.992</b>	<b>9,8%</b>	<b>-22,3%</b>	<b>100,0%</b>	<b>100,0%</b>
US\$ / tn pp	9 m. '11	9 m. '12	var. abs.	var. abs.	var. %	var. %		
Cortes Hilton	14.632	14.835	1.911	203	15,0%	1,4%		
Carnes Frescas	7.112	6.951	2.055	-161	40,6%	-2,3%		
Carnes Procesadas	4.506	4.372	347	-134	8,3%	-3,0%		
<b>TOTAL CARNE</b>	<b>7.816</b>	<b>8.153</b>	<b>1.981</b>	<b>336</b>	<b>34,0%</b>	<b>4,3%</b>		
Menudencias	2.089	2.165	451	76	27,6%	3,7%		
<b>TOTAL GENERAL</b>	<b>5.576</b>	<b>5.480</b>	<b>1.194</b>	<b>-96</b>	<b>27,2%</b>	<b>-1,7%</b>		

Fuente: CICCRA, con datos de SENASA.

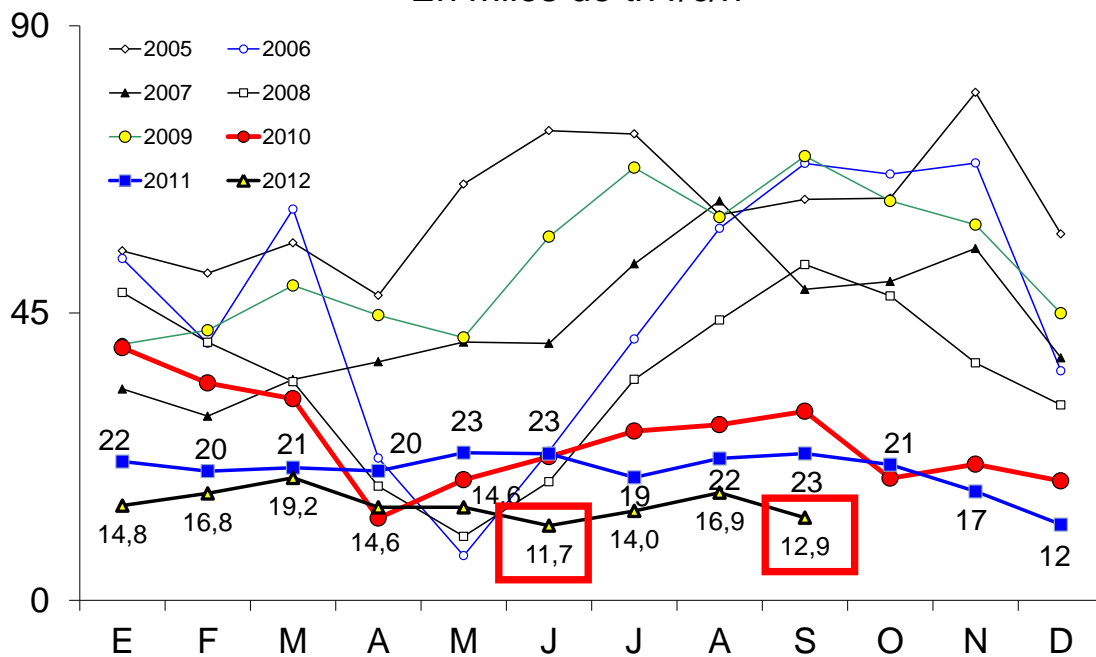
EXPORTACIONES DE CARNE VACUNA						
Tn res con hueso	9 m. '11	9 m. '12	var. abs.	var. abs.	var. %	var. %
<b>TOTAL</b>	<b>193.554</b>	<b>135.405</b>	<b>-49.377</b>	<b>-58.149</b>	<b>-20,3%</b>	<b>-30,0%</b>
Miles US\$ fob	9 m. '11	9 m. '12	var. abs.	var. abs.	var. %	var. %
<b>TOTAL</b>	<b>969.625</b>	<b>727.357</b>	<b>69.136</b>	<b>-242.268</b>	<b>7,7%</b>	<b>-25,0%</b>
US\$ / tn r/c/h	9 m. '11	9 m. '12	var. abs.	var. abs.	var. %	var. %
<b>TOTAL</b>	<b>5.010</b>	<b>5.372</b>	<b>1.303</b>	<b>362</b>	<b>35,1%</b>	<b>7,2%</b>

Fuente: CICCRA, elaboración propia a partir de los datos de SENASA.



### EXPORTACIONES DE CARNE VACUNA '05-'12

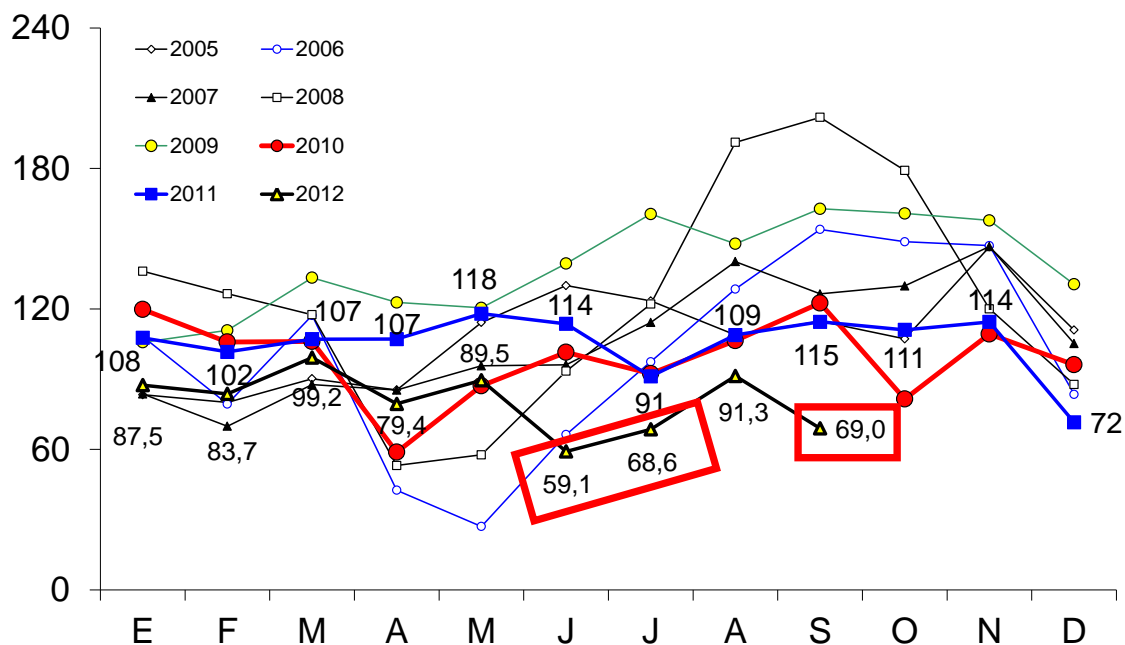
En miles de tn r/c/h



Fuente: CICCRA, con datos del Senasa.

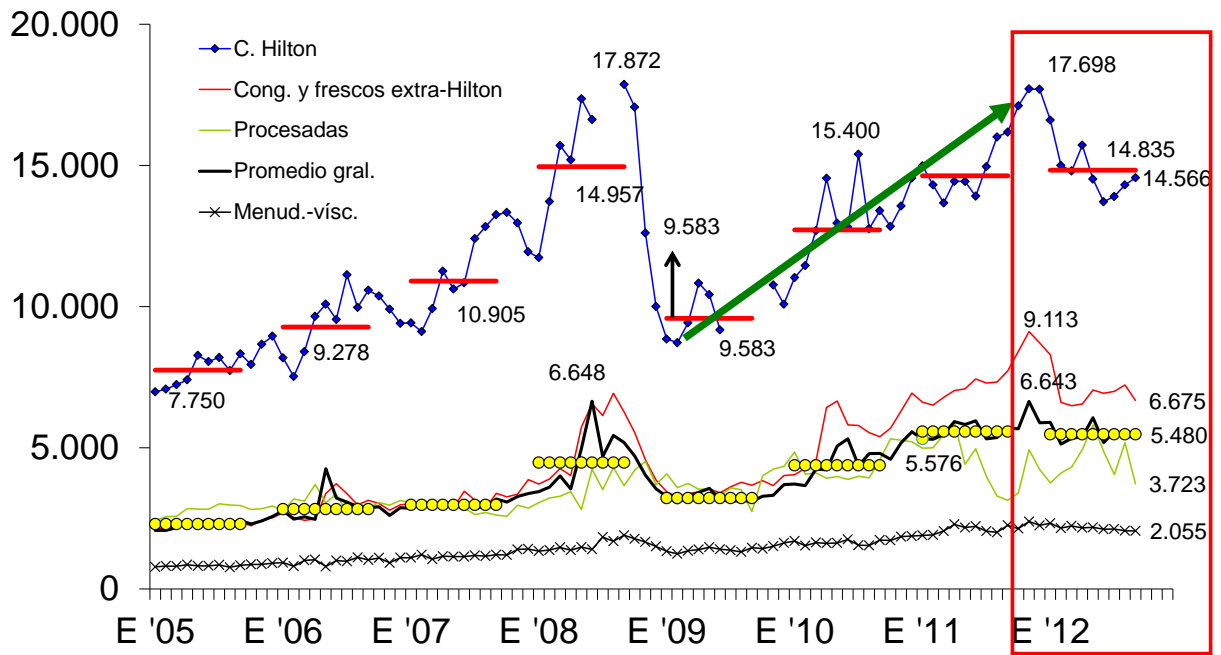
### EXPORTACIONES DE CARNE VACUNA '05-'12

En millones de dólares fob



Fuente: CICCRA, con datos del Senasa.

### PRECIO EXTERNO DE LA CARNE VACUNA En dólares fob por tn peso producto

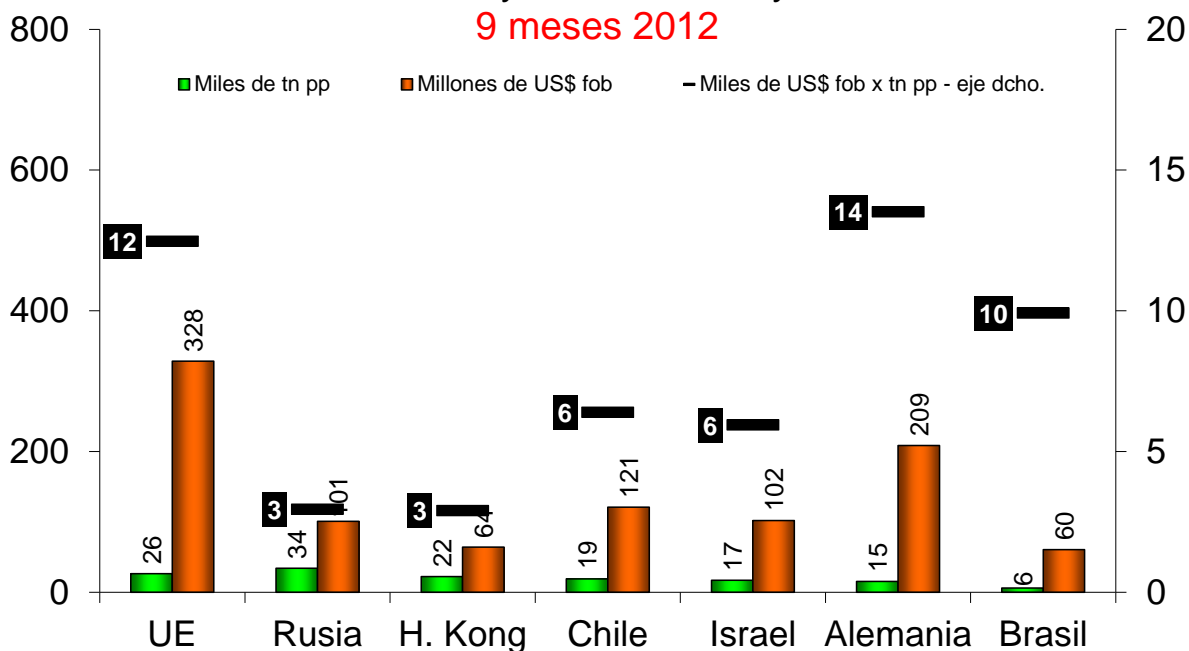


Fuente: CICCRA, con datos del Senasa.

### EXPORTACIONES A LOS PRINCIPALES DESTINOS

Carne vacuna y menudencias y vísceras

9 meses 2012

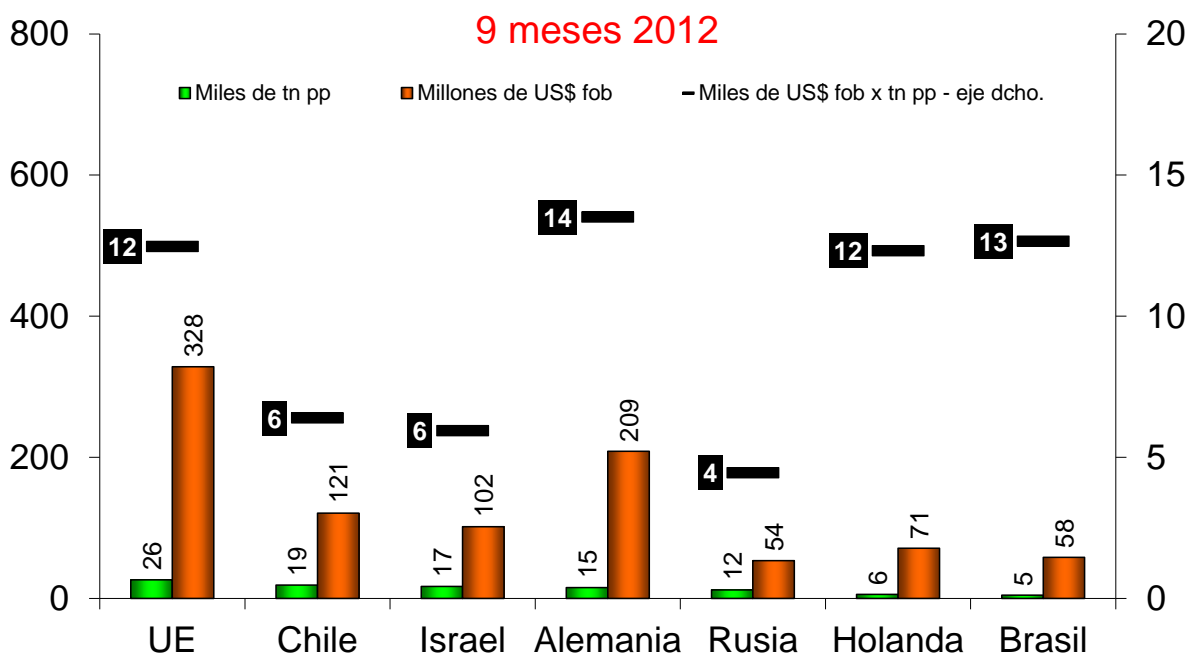


Fuente: CICCRA, con datos del Senasa.

### EXPORTACIONES A LOS PRINCIPALES DESTINOS

Carne vacuna

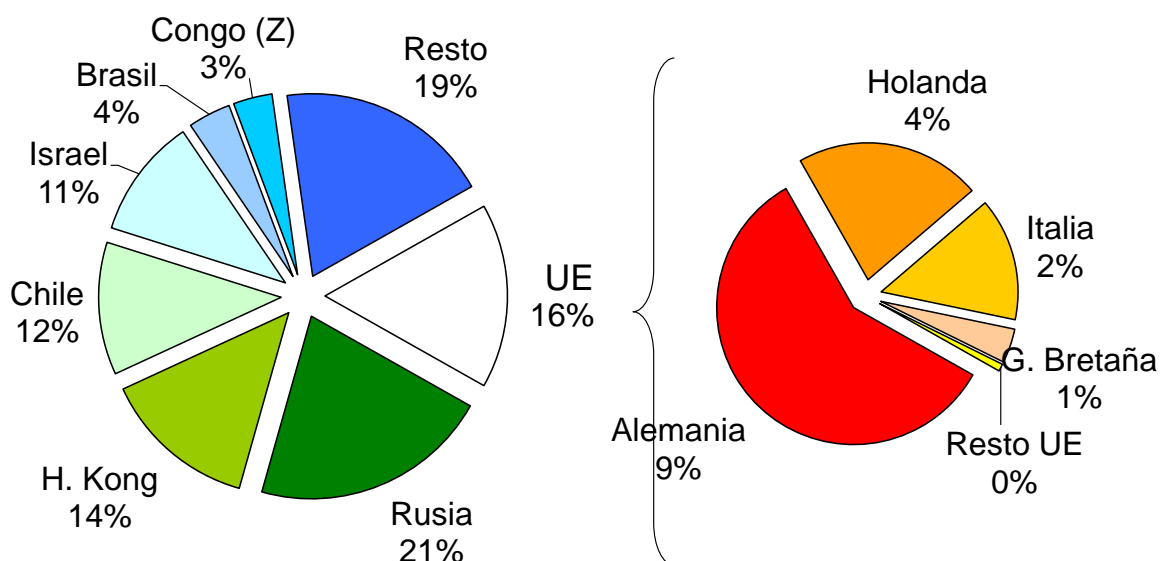
9 meses 2012



Fuente: CICCRA, con datos del Senasa.

### VOLUMEN EXPORTADO POR DESTINO

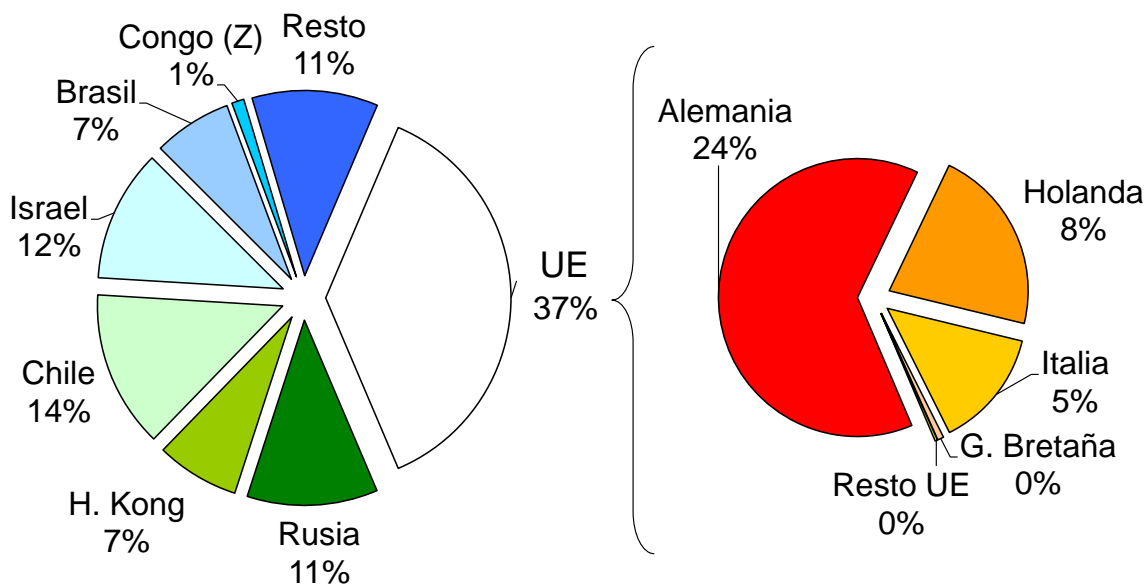
9 meses 2012



Fuente: CICCRA, con datos del Senasa.

### VALOR EXPORTADO POR DESTINO

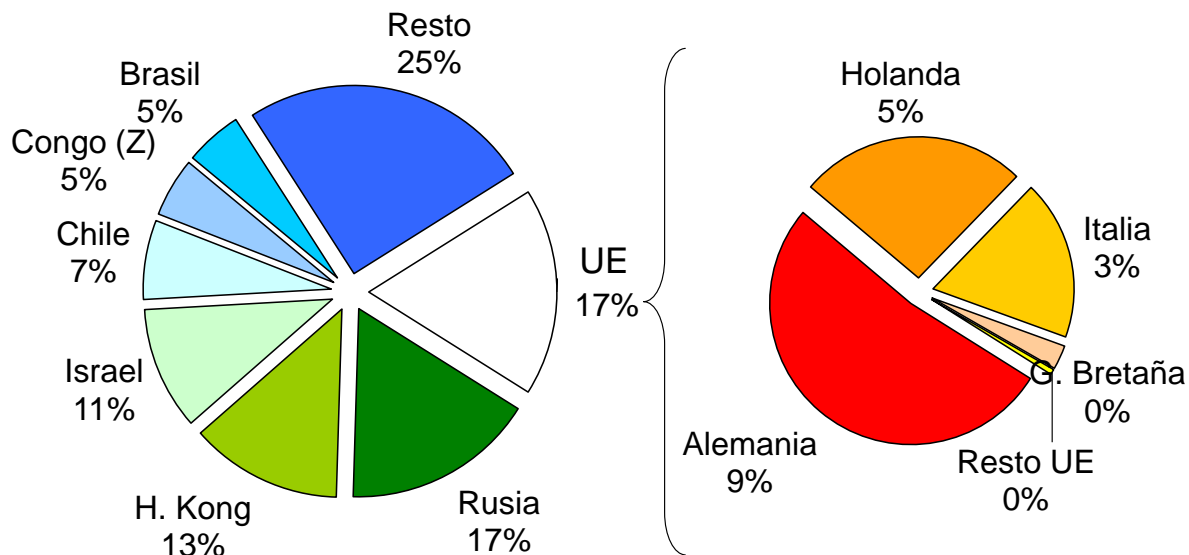
9 meses 2012



Fuente: CICCRA, con datos del Senasa.

### VOLUMEN EXPORTADO POR DESTINO

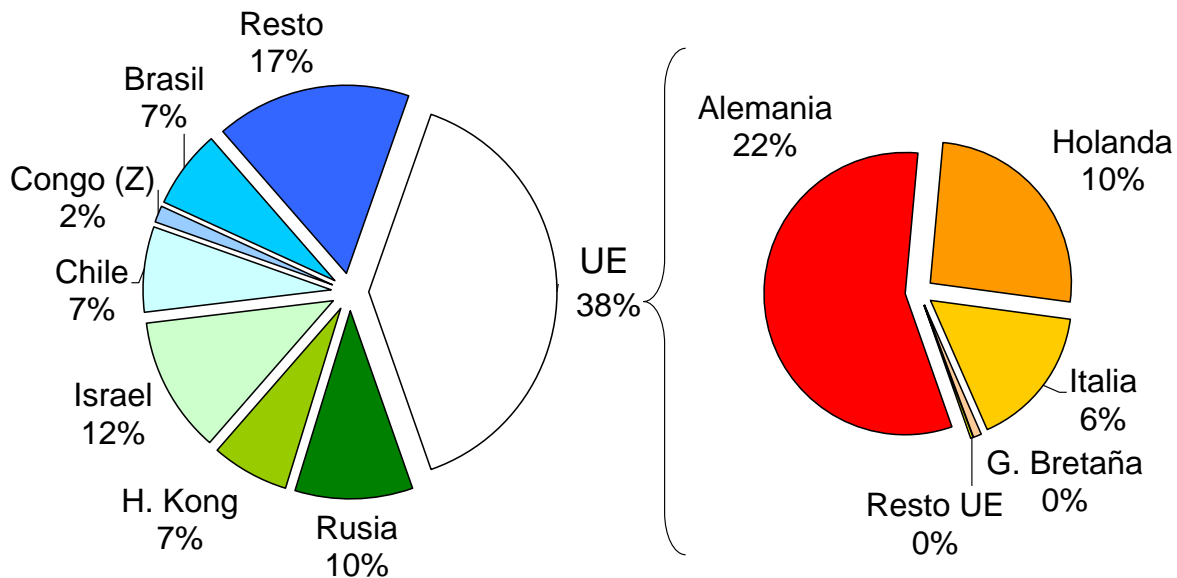
9 meses 2011



Fuente: CICCRA, con datos del Senasa.

### VALOR EXPORTADO POR DESTINO

9 meses 2011



Fuente: CICCRA, con datos del Senasa.

## 4. BANCO DE DATOS:

<b>PRECIO DE LA HACIENDA VACUNA EN PIE</b>							
En <b>pesos</b> por kilogramo vivo							
Período	TOTAL	Novillos	Novillitos	Vaquill.	Terneros	Vacas	Toros
oct-11	8,365	8,601	9,221	8,630	9,440	6,743	6,884
sep-12	7,834	8,475	9,041	8,115	9,489	5,855	6,548
<b>oct-12</b>	<b>7,948</b>	<b>8,416</b>	<b>8,999</b>	<b>8,375</b>	<b>9,406</b>	<b>6,122</b>	<b>6,392</b>
10 m 12	8,109	8,895	9,863	8,960	10,305	5,522	6,353
Var. % respecto a...							
mes anterior	1,5%	-0,7%	-0,5%	3,2%	-0,9%	4,6%	-2,4%
igual mes año ant.	-5,0%	-2,2%	-2,4%	-3,0%	-0,4%	-9,2%	-7,1%
dic-01	1.151,7%	1.186,9%	1.136,1%	1.098,1%	975,0%	1.371,6%	1.586,5%
10 m 11	6,0%	9,5%	11,3%	8,6%	10,5%	-3,7%	-1,8%

Fuente: CICCRA, con datos del Mercado de Liniers S.A..

<b>PRECIO DE LA HACIENDA VACUNA EN PIE</b>							
En <b>dólares 'oficiales'</b> por kilogramo vivo							
Período	TOTAL	Novillos	Novillitos	Vaquill.	Terneros	Vacas	Toros
oct-11	1,982	2,037	2,184	2,044	2,236	1,597	1,631
sep-12	1,677	1,815	1,936	1,737	2,032	1,254	1,402
<b>oct-12</b>	<b>1,681</b>	<b>1,780</b>	<b>1,903</b>	<b>1,771</b>	<b>1,989</b>	<b>1,295</b>	<b>1,352</b>
10 m 12	1,808	1,983	2,199	1,998	2,297	1,229	1,416
Var. % respecto a...							
mes anterior	0,2%	-1,9%	-1,7%	1,9%	-2,1%	3,3%	-3,6%
igual mes año ant.	-15,2%	-12,6%	-12,9%	-13,4%	-11,1%	-19,0%	-17,1%
dic-01	179,1%	187,0%	175,7%	167,2%	139,7%	228,2%	276,1%
10 m 11	-3,1%	0,1%	1,9%	-0,6%	1,0%	-12,0%	-10,3%

Fuente: CICCRA, con datos del Mercado de Liniers S.A. y del BCRA.

<b>PRECIO DE LA HACIENDA VACUNA EN PIE</b>							
En <b>dólares 'libres'</b> por kilogramo vivo							
Período	TOTAL	Novillos	Novillitos	Vaquill.	Terneros	Vacas	Toros
oct-11	1,881	1,934	2,074	1,941	2,123	1,516	1,548
sep-12	1,240	1,341	1,431	1,284	1,502	0,927	1,036
<b>oct-12</b>	<b>1,267</b>	<b>1,342</b>	<b>1,435</b>	<b>1,335</b>	<b>1,500</b>	<b>0,976</b>	<b>1,019</b>
10 m 12	1,477	1,618	1,796	1,634	1,872	1,001	1,159
Var. % respecto a...							
mes anterior	2,2%	0,0%	0,3%	4,0%	-0,2%	5,3%	-1,7%
igual mes año ant.	-32,6%	-30,6%	-30,8%	-31,2%	-29,4%	-35,6%	-34,2%
10 m 11	-17,4%	-14,8%	-13,3%	-15,3%	-14,1%	-25,2%	-23,4%

Fuente: CICCRA, con datos del Mercado de Liniers S.A. y del mercado cambiario.