

**CÁMARA DE LA INDUSTRIA Y COMERCIO DE CARNES Y
DERIVADOS DE LA REPUBLICA ARGENTINA**

INFORME ECONÓMICO MENSUAL

Documento N° 142 – Noviembre 2012

Dirección: Ing. Miguel A. Schiariti

ÍNDICE GENERAL

EDITORIAL	1
INDICADORES ECONÓMICOS SECTORIALES	3
1. FAENA VACUNA Y PRODUCCIÓN DE CARNE	3
2. CONSUMO INTERNO	8
3. EVOLUCIÓN DE LAS EXPORTACIONES	11
4. BANCO DE DATOS	
– PRECIO DE LA HACIENDA EN EL MERCADO DE LINIERS	19

EDITORIAL:

Lamentamos ser repetitivos con los conceptos vertidos en Informes anteriores, pero la realidad estadística nos impide cambiar el discurso. Y a pesar de que pareciera que, al no responder a nuestras demandas, el objetivo de las autoridades no es solucionar los graves problemas de la industria y de la producción, sino lograr el hartazgo, para que a fuerza de no atender los reclamos dejemos de reclamar, deberán convencerse las autoridades de que continuaremos con nuestra actitud hasta encontrar las soluciones que el sector necesita.

Llama la atención cómo desde el Ministerio de Agricultura no sólo no responden a nuestros reclamos, sino que se hayan desentendido del sector de ganados y carnes. Ni el Ministro, ni su Secretario de Agricultura y Ganadería, ni su Subsecretario de Ganadería se ocupan de los problemas de la industria frigorífica, que repercuten de manera directa sobre los productores ganaderos.

Reiteramos una vez más que el atraso cambiario y las retenciones hacen que el tipo de cambio efectivo que recibe la industria por cada dólar exportado sea de 4,12 \$/US\$. Este valor genera una falta de competencia tal que en el presente año las exportaciones se ubicarán entre las más bajas de las últimas cinco décadas.

Al mismo tiempo la falta de exportaciones genera una sobreoferta en un mercado interno muy poco demandante y, por lo tanto, el precio del ganado en pie se mantiene en los mismos valores nominales de los últimos dos años, generando un aumento de la faena de hembras y por consiguiente una desaceleración gradual del ritmo de recuperación del stock ganadero que hasta octubre llevaba 30 meses.

Y en los primeros diez meses del año se faenaron casi 9,5 millones de cabezas, lo que arrojó una mejora de 5,5% anual. En términos absolutos se habrían sacrificado alrededor de 500 mil cabezas más que en los primeros diez meses de 2011. Nuevamente, quedó en evidencia el lento ritmo de avance sectorial, ya que la faena de enero-octubre de 2012 resultó ser la tercera más baja de los últimos 23 años (sólo superó a las registradas en los mismos períodos de 2011 y 1998).

En lo que respecta al estado del ciclo ganadero, en octubre la participación de las hembras en la faena total fue de 41,7% y, de esta manera, el proceso de recomposición de vientres cumplió dos años y medio sin interrupciones.

En los primeros diez meses de 2012 la producción habría ascendido a 2,144 millones de tn r/c/h y habría crecido 3,4% anual. El peso promedio de la res en el gancho habría registrado una pérdida de alrededor de 2% anual, al pasar de 231 kg r/c/h a 226 kg r/c/h.

En octubre, al igual que en agosto, la producción de carne vacuna aumentó con relación a un año atrás (+ 31.000 tn r/c/h) y, adicionalmente, los volúmenes exportados volvieron a disminuir (-3.500 tn r/c/h), merced a la continua pérdida de competitividad que viene enfrentando la industria frigorífica, forzando al mercado interno a absorber una creciente cantidad de carne vacuna (+34.500 tn r/c/h).

La industria frigorífica, al igual que el resto de la producción nacional, está siendo afectada por el persistente deterioro del tipo de cambio real, pero enfrenta la necesidad de

mantener el nivel de utilización de la capacidad instalada, lo que provoca el sobreabastecimiento del mercado interno.

Tal como se señaló en Informes anteriores, la retracción de los negocios de exportación hizo que el volumen total certificado por el Senasa a lo largo del año que está por finalizar resultara sólo mayor al registrado en el mismo lapso del crítico 2001 (14,8%), cuando la mayoría de los mercados externos bloqueó el acceso a la carne vacuna argentina, a raíz de la reaparición de focos de fiebre aftosa en el rodeo nacional.

Por último, el consumo per cápita de carne vacuna se ubicó en 58,0 kilogramos/año en enero-octubre de 2012, acumulando un avance de 6,1% anual. Pero todavía se mantuvo 15,7% por debajo del máximo registrado en igual período de 2009.

Y cuando se considera el promedio móvil de los últimos doce meses, el consumo por habitante de carne vacuna llegó a 57,9 kilogramos/año en enero-octubre del corriente ejercicio y experimentó una mejora de 5,3% anual. En este caso, la caída con relación al pico de enero-octubre de 2008 fue de 16,3%.

Debido a la pérdida de competitividad de la producción nacional, en octubre el SENASA certificó embarques de carne vacuna por apenas 11.691 toneladas peso producto (tn pp). Estos fueron 12,5% inferiores a los de octubre de 2011 y sólo resultaron similares a los de octubre de 2010, período en el cual la retención de vientres generaba una reducida oferta de hacienda para faenar.

En los primeros diez meses del año las exportaciones de cortes vacunos apenas totalizaron 100.907 tn pp y resultaron ser las más bajas de los últimos ocho años. En términos interanuales registraron un retroceso de 26,6% y con relación al máximo de 2005 acumularon una caída de 74,4%.

Los envíos al exterior de carne congelada y fresca extra Hilton descendieron a 75.570 tn pp en los primeros diez meses del año. Con relación a un año atrás resultaron 26,7% menores y con respecto a enero-octubre de 2005 cayeron 77,1%. La participación de estos cortes en el total descendió de 45,4% a 41,0% en el último año.

Los cortes congelados y frescos extra Hilton fueron exportados a Chile (29,3%), Israel (24,5%) y Rusia (17,7%). Los siguieron en importancia Alemania y Brasil, con 7,5% y 7,1%, respectivamente. Tal como ya se señaló, la pérdida de atractivo de la exportación de carne quedó reflejada claramente en el hecho de que sólo aumentaron las exportaciones de estos cortes a Chile (28,6% anual), debido a la oportunidad que planteó la salida de Paraguay del mercado chileno, producto de problemas sanitarios.

En tanto, los restantes destinos recibieron menos volumen de cortes vacunos frescos y congelados argentinos. En el caso de Brasil los embarques retrocedieron 6,5% anual, en el caso de Israel 20,4% y en el caso de Rusia 29,9% anual. Por su parte, Alemania adquirió 47,7% menos que en enero-octubre de 2011.

INDICADORES ECONÓMICOS SECTORIALES:**1. FAENA Y PRODUCCIÓN DE CARNE:**

Según nuestras estimaciones, en octubre se faenaron alrededor de 1.060.000 cabezas de ganado vacuno y se marcó el nivel de actividad más alto del año. En relación a un año atrás la faena creció 15,7% y se ubicó 12,2% por encima del promedio de los primeros diez meses del año. En términos absolutos, se sacrificaron 145 mil cabezas más que en octubre de 2011.

Pero, aún con esta mejora, el nivel de actividad de octubre de 2012 ocupó la posición 18º sobre entre los últimos 33 octubres.

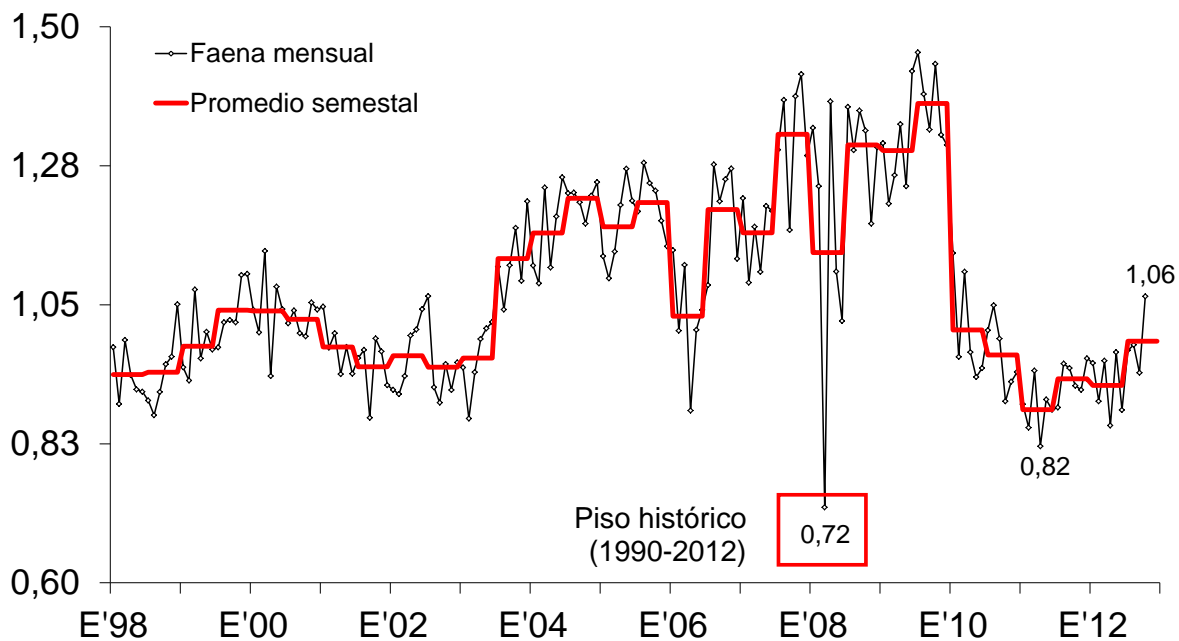
Y en los primeros diez meses del año se faenaron casi 9,5 millones de cabezas, lo que arrojó una mejora de 5,5% anual. En términos absolutos se habrían sacrificado alrededor de 500 mil cabezas más que en los primeros diez meses de 2011. Nuevamente, quedó en evidencia el lento ritmo de avance sectorial, ya que la faena de enero-octubre de 2012 resultó ser la tercera más baja de los últimos 23 años (sólo superó a las registradas en los mismos períodos de 2011 y 1998).

En lo que respecta al estado del ciclo ganadero, en octubre la participación de las hembras en la faena total fue de 41,7% y, de esta manera, el proceso de recomposición de vientres cumplió dos años y medio sin interrupciones. No obstante ello, es dable destacar la pérdida de intensidad del proceso (+5,4 puntos porcentuales con respecto a octubre de 2011), a raíz de la pérdida de rentabilidad que viene enfrentando el productor (producto de la estabilidad del precio de venta del kilo vivo combinada con el aumento continuo de los costos de producción). En el acumulado de los primeros diez meses la participación de las hembras fue de 40,5%.

En octubre la producción de carne vacuna habría totalizado 241 mil toneladas res con hueso (tn r/c/h) y habría resultado 14,6% mayor a la de un año atrás. El mayor nivel de faena sólo fue morigerado muy parcialmente por una leve retracción del peso promedio del animal en gancho (15,7% vs. -0,9% anual, respectivamente). En términos absolutos, la producción ascendió en casi 31.000 tn r/c/h con relación a octubre de 2011.

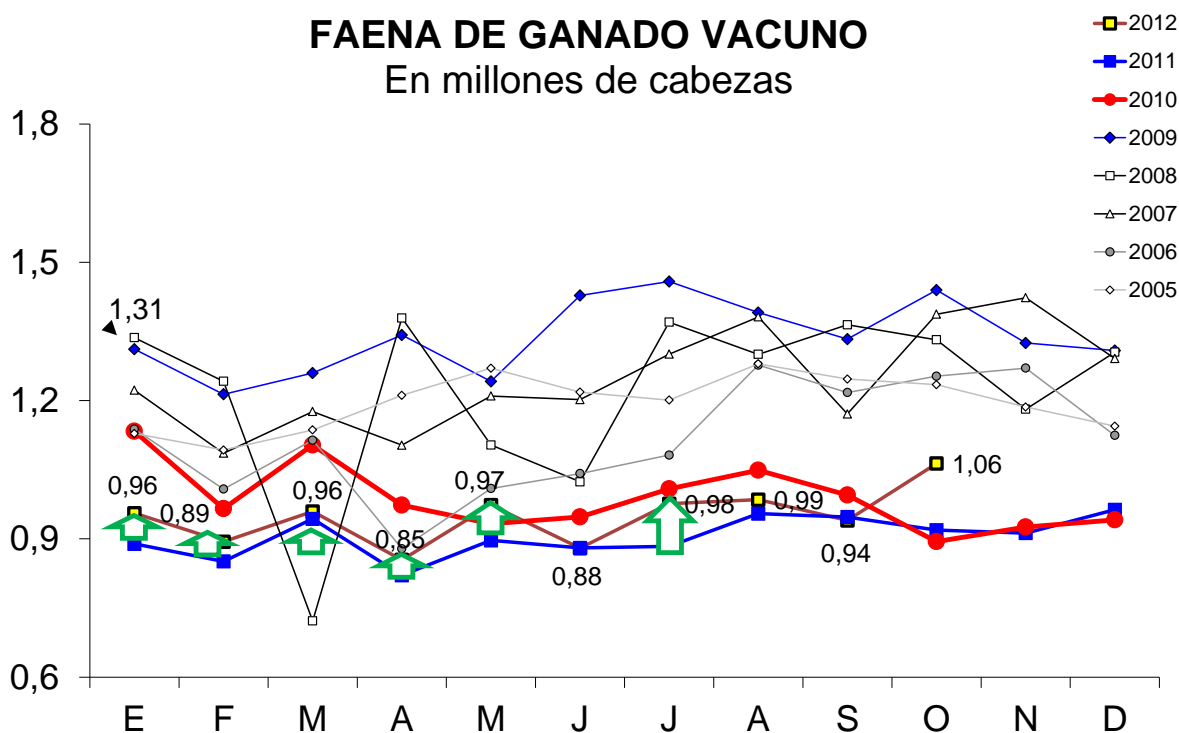
En los primeros diez meses de 2012 la producción habría ascendido a 2,144 millones de tn r/c/h y habría crecido 3,4% anual. En este caso la expansión interanual de la producción habría sido de 71.126 tn r/c/h. El peso promedio de la res en el gancho habría registrado una pérdida de alrededor de 2% anual, al pasar de 231 kg r/c/h a 226 kg r/c/h.

FAENA DE GANADO VACUNO En millones de cabezas



Fuente: CICCRA, s/ ONCCA y estim. propias (fin '11-'12). * '11/'12 provisorio.

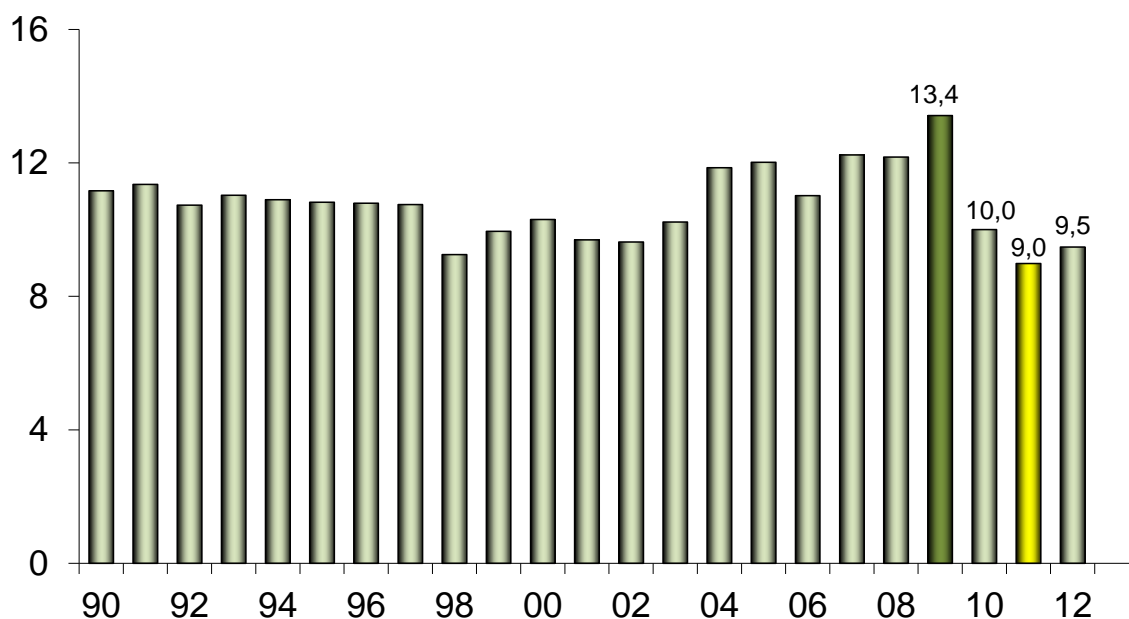
FAENA DE GANADO VACUNO En millones de cabezas



Fuente: CICCRA, s/ ONCCA y estim. propias (fin '11-'12). * '11/'12 provisorio.

FAENA DE HACIENDA VACUNA

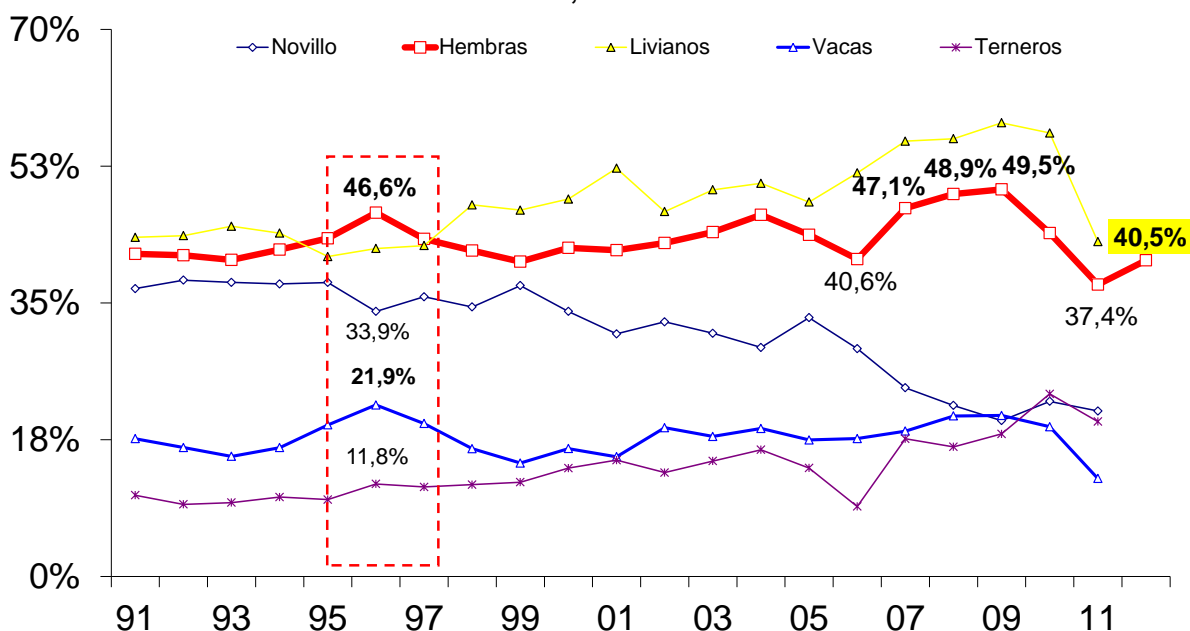
10 meses de 1990-2012* - En millones de cabezas



Fuente: CICCRA, s/ ONCCA y estim. propias (fin '11-'12). * '11/'12 provisorio.

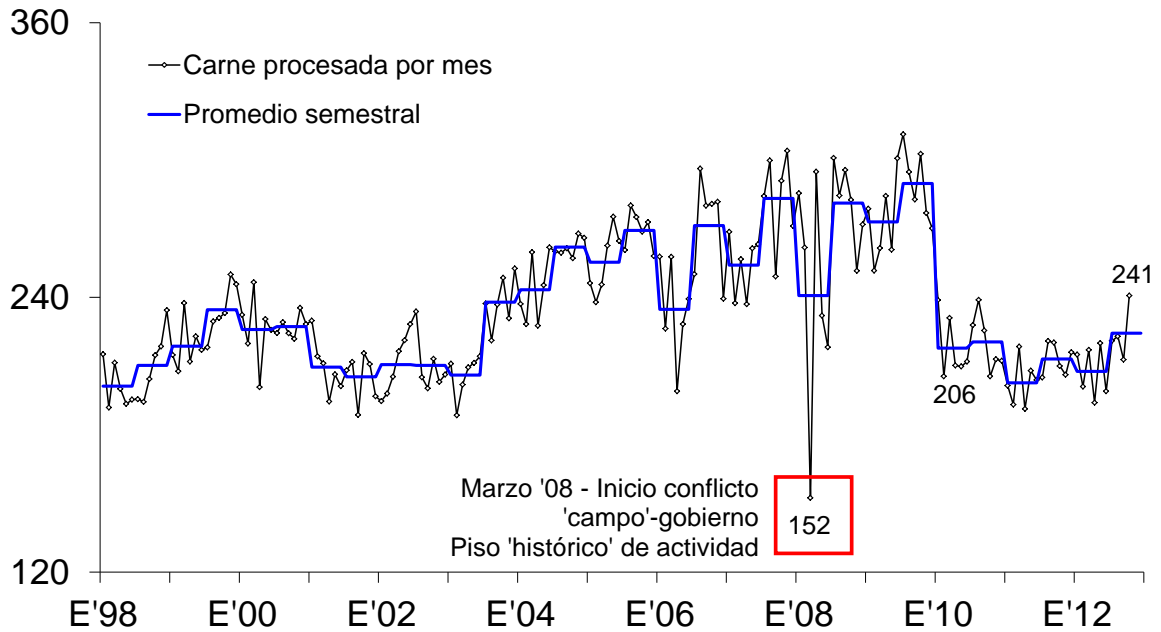
FAENA DE CATEGORÍAS SELECCIONADAS - EVOLUCIÓN

En % de la faena total; 10 meses de cada año



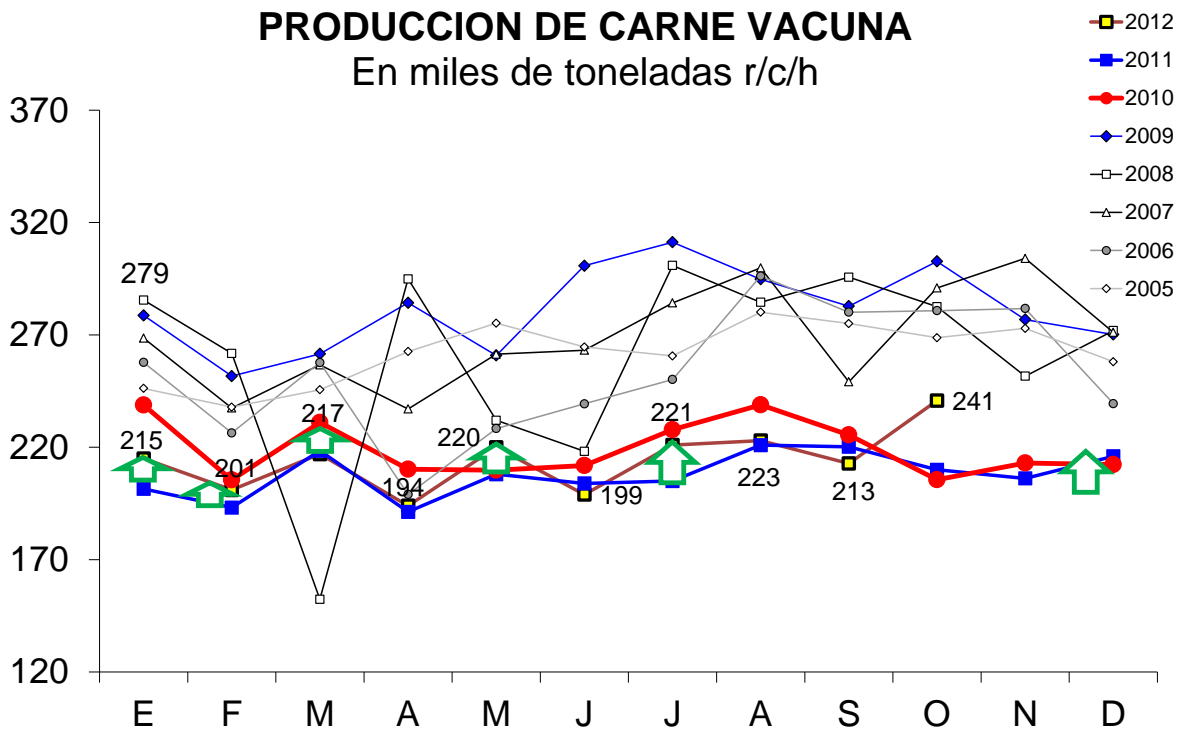
Fuente: CICCRA, s/ ONCCA y estim. propias (fin '11-'12). * '10/'12 provisorio.

PRODUCCION DE CARNE VACUNA En miles de toneladas r/c/h



Fuente: CICCRA, s/ ONCCA y estim. propias (fin '11-'12). * '11/'12 provisorio.

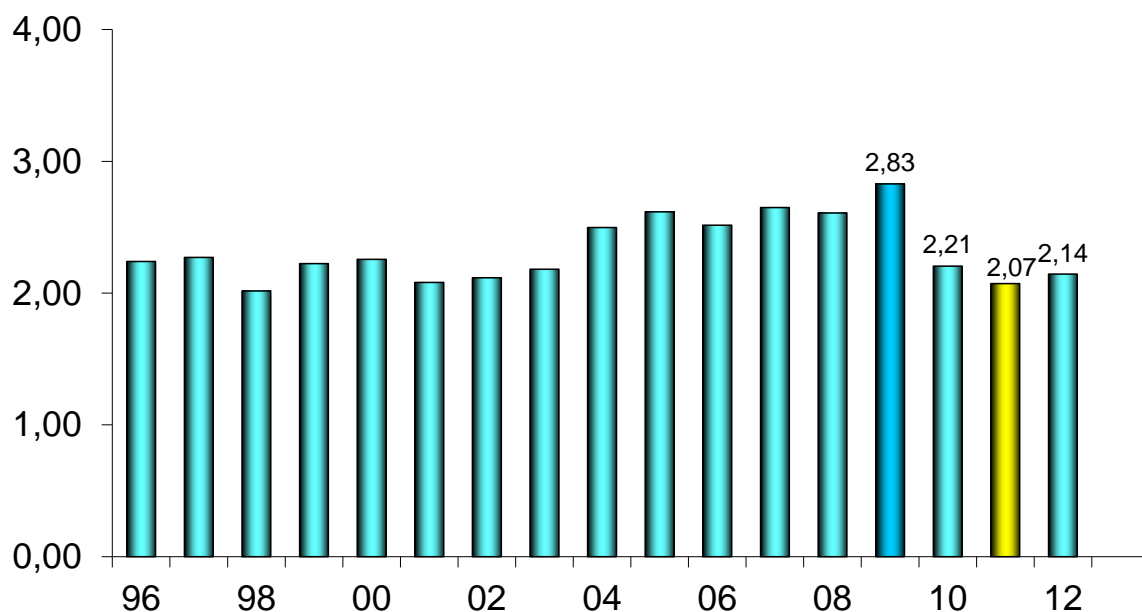
PRODUCCION DE CARNE VACUNA En miles de toneladas r/c/h



Fuente: CICCRA, s/ ONCCA y estim. propias (fin '11-'12). * '11/'12 provisorio.

PRODUCCION DE CARNE VACUNA

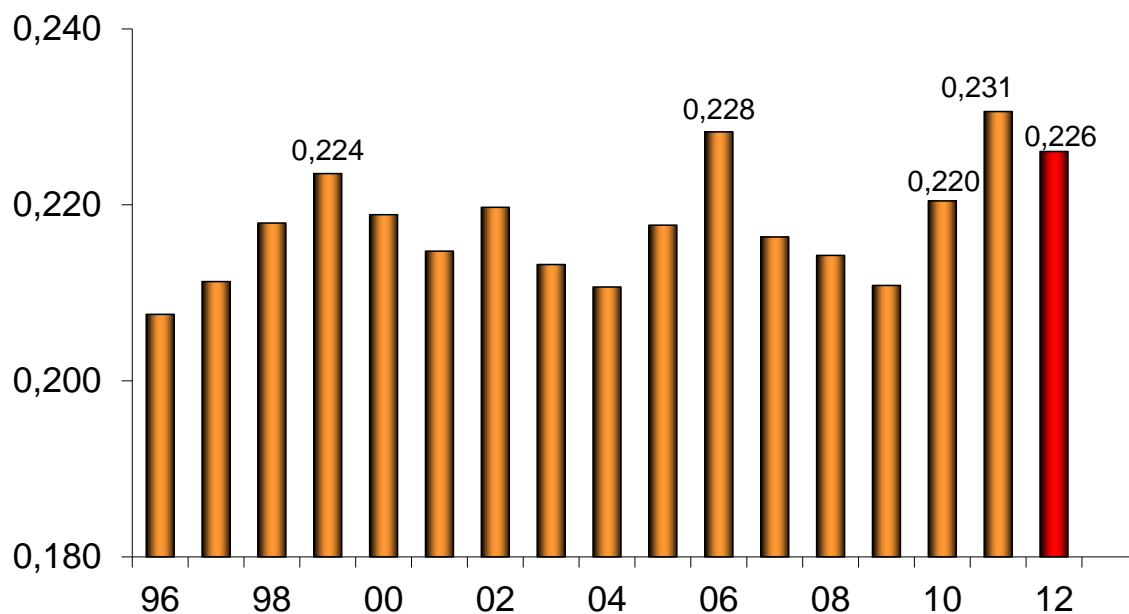
10 meses de 1990-2012* - En millones de toneladas r/c/h



Fuente: CICCRA, s/ ONCCA y estim. propias (fin '11-'12). * '11/'12 provisorio.

PESO PROMEDIO DE LA HACIENDA FAENADA

10 meses de 1996-2012* - En toneladas res c/hueso/gancho



Fuente: CICCRA, s/ ONCCA y estim. propias (fin '11-'12). * '11/'12 provisorio.

2. CONSUMO INTERNO:

En octubre, al igual que en agosto, la producción de carne vacuna aumentó con relación a un año atrás (+ 31.000 tn r/c/h) y, adicionalmente, los volúmenes exportados volvieron a disminuir (-3.500 tn r/c/h), merced a la continua pérdida de competitividad que viene enfrentando la industria frigorífica, forzando al mercado interno a absorber una creciente cantidad de carne vacuna (+34.500 tn r/c/h).

La industria frigorífica, al igual que el resto de la producción nacional, está siendo afectada por el persistente deterioro del tipo de cambio real, pero enfrenta la necesidad de mantener el nivel de utilización de la capacidad instalada, lo que provoca el sobreabastecimiento del mercado interno.

Es cierto que el deterioro del tipo de cambio real está explicado por la debilidad del dólar a nivel internacional, lo cual es producto de la política monetaria expansiva que viene implementando el Sistema de la Reserva Federal de EE.UU. en los últimos tiempos (tasas de interés nominales cercanas a 0% y provisión casi irrestricta de liquidez). Pero, en una economía que está operando casi al máximo de sus posibilidades, el gobierno argentino está profundizando el problema a través de la expansión del déficit presupuestario (financiado con creciente emisión monetaria), lo que se traduce en una mayor presión inflacionaria.

En el contexto actual sería recomendable que, entre otras medidas, el gobierno nacional encarara una reforma integral de la política fiscal, que transformara el déficit en superávit y que utilizara el excedente fiscal para sostener el tipo de cambio nominal y real en un nivel elevado (y superior al actual), contrarrestando de esta forma los efectos negativos de la política monetaria expansiva que viene implementando EE.UU. Adicionalmente, debería revisarse la estructura impositiva para otorgarle un sesgo proagregación de valor en origen. Esto es, adoptar medidas que contribuyan a recomponer el tipo de cambio efectivo para la exportación de cortes vacunos. Y, por último, debería volver a prevalecer la racionalidad en materia de gasto público, comenzando por el restablecimiento de los precios relativos de los bienes y servicios públicos, de forma tal que la producción local tenga sentido y que el derroche no sea una opción para los consumidores.

Claramente, esto constituiría un cambio esperanzador para toda la economía. Pero, lamentablemente, las probabilidades de que el gobierno nacional modifique voluntariamente y a tiempo la política económica actual parecen mínimas. En consecuencia, el sector frigorífico vacuno, así como los demás sectores económicos, enfrentará desafíos cada vez más complejos para mantenerse en funcionamiento.

Al considerar los primeros diez meses del año, se produjeron 71.126 tn r/c/h más de carne vacuna (3,4%) y se exportaron 61.663 tn r/c/h menos con relación a enero-octubre de 2011 (-28,7%; -74,8% con relación a igual lapso de 2005).

Tal como se señaló en Informes anterior, la retracción de los negocios de exportación hizo que el volumen total certificado por el Senasa a lo largo del año que está por finalizar resultara sólo mayor al registrado en el mismo lapso del crítico 2001 (14,8%), cuando la mayoría de los mercados externos bloqueó el acceso a la carne vacuna argentina, a raíz de la reaparición de focos de fiebre aftosa en el rodeo nacional.

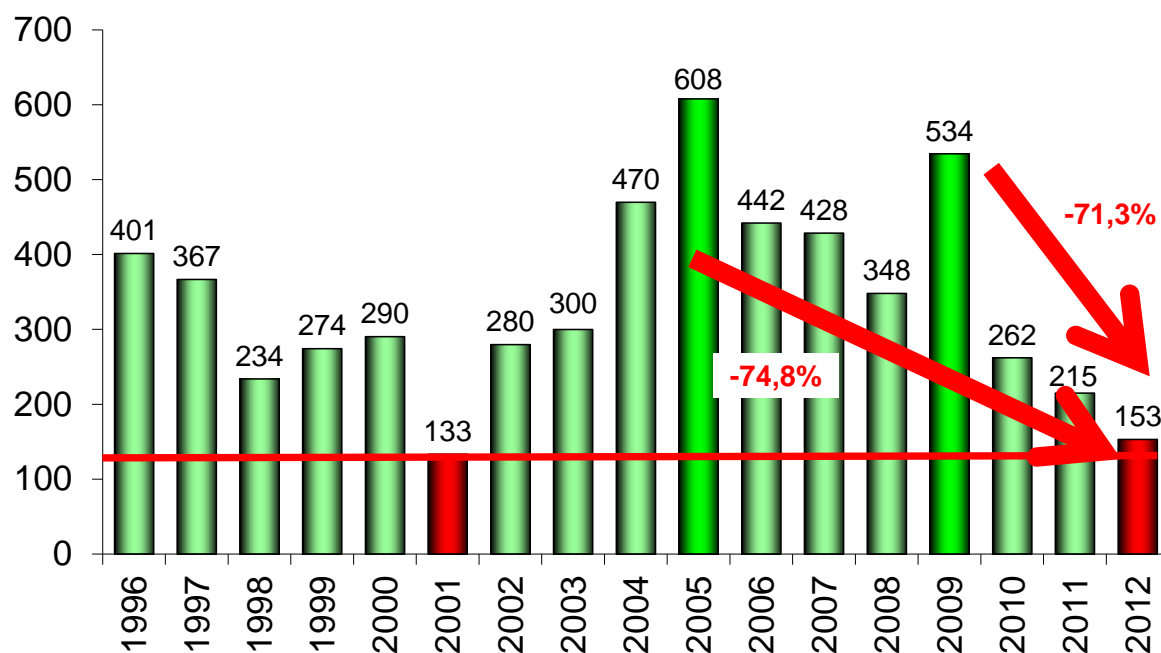
Como consecuencia de lo expuesto, la participación del consumo interno en la oferta total de carne vacuna llegó a 92,9% en los primeros diez meses del año, cuando un año atrás era de 89,6%. A la inversa, las exportaciones vieron disminuir su importancia relativa de 10,4% a apenas 7,1% entre los períodos considerados (este último guarismo sólo fue comparable con el registrado en los primeros diez meses de 2001, cuando llegó a 6,4%).

OFERTA Y DEMANDA DE CARNE VACUNA						
Período	Producción	Exportación	Consumo total	Consumo per cápita	Exportación	Consumo total
	Tn res c/hueso	Tn res c/hueso	Tn res c/hueso	kg/año	s/faena total	s/faena total
12 meses de...						
2009	3.376.401	638.212	2.738.189	68,4	18,9%	81,1%
2010	2.630.305	302.034	2.328.271	57,6	11,5%	88,5%
2011	2.471.721	243.722	2.227.999	54,6	9,9%	90,1%
10 meses de...						
2010 *	2.205.066	262.044	1.943.022	57,7	11,9%	88,1%
2011 *	2.072.394	214.799	1.857.595	54,6	10,4%	89,6%
2012 *	2.143.520	153.136	1.990.383	58,0	7,1%	92,9%
Var. % '12-'11	3,4%	-28,7%	7,1%	6,1%	-31,1%	3,6%
Var. abs. '12-'11	71.126	-61.663	132.789	3,4	-3,2%	3,2%

Fuente: CICCRA, con datos de ONCCA, Senasa, INDEC y estimaciones propias. * Provisorios.

EXPORTACIONES DE CARNE VACUNA

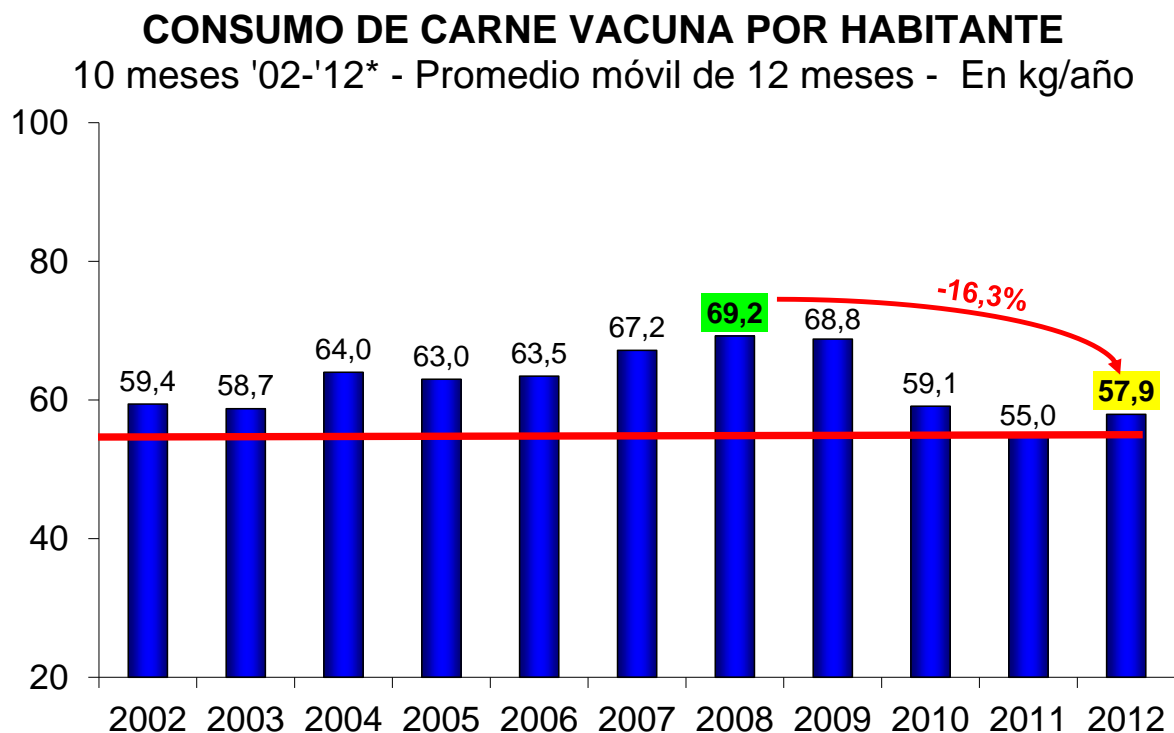
10 meses '96-'12* - En miles de toneladas res con hueso



Fuente: CICCRA, con datos de ONCCA y SENASA.

Por último, el consumo per cápita de carne vacuna se ubicó en 58,0 kilogramos/año en enero-octubre de 2012, acumulando un avance de 6,1% anual. Pero todavía se mantuvo 15,7% por debajo del máximo registrado en igual período de 2009.

Y cuando se considera el promedio móvil de los últimos doce meses, el consumo por habitante de carne vacuna llegó a 57,9 kilogramos/año en enero-octubre del corriente ejercicio y experimentó una mejora de 5,3% anual. En este caso, la caída con relación al pico de enero-octubre de 2008 fue de 16,3%.



Fuente: CICCRA, estimación propia. * '10/'11/'12 provisorio.

3. EVOLUCIÓN DE LAS EXPORTACIONES:

En línea con lo planteado en la sección anterior, referido a la pérdida de competitividad de la producción nacional, en octubre el SENASA certificó embarques de carne vacuna por apenas 11.691 toneladas peso producto (tn pp). Estos fueron 12,5% inferiores a los de octubre de 2011 y sólo resultaron similares a los de octubre de 2010, período en el cual la retención de vientres generaba una reducida oferta de hacienda para faenar.

En los primeros diez meses del año las exportaciones de cortes vacunos apenas totalizaron 100.907 tn pp y resultaron ser las más bajas de los últimos ocho años. En términos interanuales registraron un retroceso de 26,6% y con relación al máximo de 2005 acumularon una caída de 74,4%.

Los envíos al exterior de carne congelada y fresca extra Hilton descendieron a 75.570 tn pp en los primeros diez meses del año. Con relación a un año atrás resultaron 26,7% menores y con respecto a enero-octubre de 2005 cayeron 77,1%. La participación de estos cortes en el total descendió de 45,4% a 41,0% en el último año.

Los cortes congelados y frescos extra Hilton fueron exportados a Chile (29,3%), Israel (24,5%) y Rusia (17,7%). Los siguieron en importancia Alemania y Brasil, con 7,5% y 7,1%, respectivamente. Tal como ya se señaló, la pérdida de atractivo de la exportación de carne quedó reflejada claramente en el hecho de que sólo aumentaron las exportaciones de estos cortes a Chile (28,6% anual), debido a la oportunidad que planteó la salida de Paraguay del mercado chileno, producto de problemas sanitarios.

En tanto, los restantes destinos recibieron menos volumen de cortes vacunos frescos y congelados argentinos. En el caso de Brasil los embarques retrocedieron 6,5% anual, en el caso de Israel 20,4% y en el caso de Rusia 29,9% anual. Por su parte, Alemania adquirió 47,7% menos que en enero-octubre de 2011.

Los embarques de cortes Hilton totalizaron 17.998 tn pp en enero-octubre de 2012 y crecieron 1,7% con relación a los primeros diez meses de 2011 (-15,9% con relación a igual lapso de 2005). En consecuencia, su participación creció de 7,8% a 9,8% entre los períodos señalados y, como se establece más abajo, ello impactó positivamente sobre el precio promedio de los cortes vacunos exportados, dado que tienen el mayor valor unitario.

Por su parte, las exportaciones de carnes procesadas alcanzaron un nivel de 7.339 tn pp en los primeros diez meses del año y retrocedieron 56,0% en términos interanuales. Su participación en el total disminuyó de 7,3% a sólo 4,0%. En relación al mismo período de 2005 acumularon una baja de 82,6%. Gran Bretaña, Holanda e Italia se mantuvieron como los principales compradores y en conjunto llegaron a representar 37,1% del total exportado en el referido período. Pero, así como Gran Bretaña adquirió 1,7% más que un año atrás, Holanda redujo sus compras en 3,0% anual e Italia hizo lo propio en 15,0% anual. Canadá y Alemania, que ocuparon los puestos 4 y 6, respectivamente, compraron 52,6% y 63,0% más de estos cortes con relación a igual período de 2011.

Finalmente, en enero-octubre de 2012 las exportaciones de menudencias y vísceras ascendieron a 83.253 tn pp. Con relación al mismo período del año anterior cayeron 7,1% y con respecto a igual período de 2005 hicieron lo propio en 7,9%. Al haber caído menos que las exportaciones totales, su participación pasó de 39,5% en enero-octubre de 2011 a 45,2% en los primeros diez meses del corriente año. Estos productos se dirigieron

mayoritariamente a Rusia y Hong Kong, mercados que absorbieron 30,0% y 29,8% del total exportado en los primeros diez meses del año. Rusia adquirió 24.962 tn pp y Hong Kong compró otras 24.811 tn pp. En términos interanuales, Rusia adquirió un volumen 35,0% superior, en tanto que los envíos a Hong Kong cayeron 13,4%.

En lo que respecta a los ingresos totales por las exportaciones de carne vacuna, en enero-octubre de 2012 totalizaron US\$ 830,0 millones y resultaron 23,2% menores a los registrados en enero-octubre de 2011 (-20,0% en relación a los de igual lapso de 2005). Y la facturación por embarques de menudencias y vísceras ascendió a US\$ 178,5 millones y resultó 4,9% inferior a la alcanzada en igual período de 2011.

Los ingresos por exportaciones de cortes congelados y frescos extra Hilton cayeron 29,1% en términos interanuales, mientras que la facturación por cortes Hilton acumuló una suba de 3,0% anual. Por su parte, los ingresos por envíos al exterior de carnes procesadas disminuyeron 56,6% con relación a enero-octubre de 2011. En todos los casos las retracciones se debieron a la caída de los volúmenes exportados y a la baja del precio promedio con relación a un año atrás, salvo en el caso particular de los cortes Hilton, que aumentaron en volumen y valor unitario.

El precio promedio de las exportaciones totales se ubicó en US\$ 5.476 por tn pp en los primeros diez meses del año, guarismo que resultó 2,0% inferior al del mismo período de un año atrás. En el caso de la carne vacuna, el precio promedio se ubicó en US\$ 8.225 por tn pp y acumuló un alza de 4,6% anual. La pérdida de importancia de los mercados de volumen, como es el caso de Rusia, y el avance absoluto y relativo de los cortes Hilton, empujaron hacia arriba el precio promedio de los cortes vacunos exportados.

EXPORTACIONES DE CARNE VACUNA								
							distrib. %	
Tn pp	10 m. '11	10 m. '12	var. abs.	var. abs.	var. %	var. %	10 m. '11	10 m. '12
Cortes Hilton	17.702	17.998	-2.492	296	-12,3%	1,7%	7,8%	9,8%
Carnes Frescas	103.033	75.570	-20.259	-27.463	-16,4%	-26,7%	45,4%	41,0%
Carnes Procesadas	16.681	7.339	-5.944	-9.342	-26,3%	-56,0%	7,3%	4,0%
TOTAL CARNE	137.416	100.907	-28.695	-36.509	-17,3%	-26,6%	60,5%	54,8%
Menudencias	89.648	83.253	-1.515	-6.395	-1,7%	-7,1%	39,5%	45,2%
TOTAL GENERAL	227.064	184.160	-30.210	-42.904	-11,7%	-18,9%	100,0%	100,0%
							distrib. %	
Miles US\$ fob	10 m. '11	10 m. '12	var. abs.	var. abs.	var. %	var. %	10 m. '11	10 m. '12
Cortes Hilton	261.512	269.333	4.370	7.821	1,7%	3,0%	20,6%	26,7%
Carnes Frescas	746.239	529.001	117.909	-217.238	18,8%	-29,1%	58,8%	52,5%
Carnes Procesadas	72.926	31.671	-23.568	-41.255	-24,4%	-56,6%	5,7%	3,1%
TOTAL CARNE	1.080.677	830.005	98.711	-250.672	10,1%	-23,2%	85,2%	82,3%
Menudencias	187.750	178.531	37.696	-9.219	25,1%	-4,9%	14,8%	17,7%
TOTAL GENERAL	1.268.427	1.008.536	136.407	-259.891	12,0%	-20,5%	100,0%	100,0%
US\$ / tn pp	10 m. '11	10 m. '12	var. abs.	var. abs.	var. %	var. %		
Cortes Hilton	14.773	14.965	2.039	192	16,0%	1,3%		
Carnes Frescas	7.243	7.000	2.146	-243	42,1%	-3,3%		
Carnes Procesadas	4.372	4.315	107	-56	2,5%	-1,3%		
TOTAL CARNE	7.864	8.225	1.953	361	33,0%	4,6%		
Menudencias	2.094	2.144	448	50	27,2%	2,4%		
TOTAL GENERAL	5.586	5.476	1.186	-110	27,0%	-2,0%		

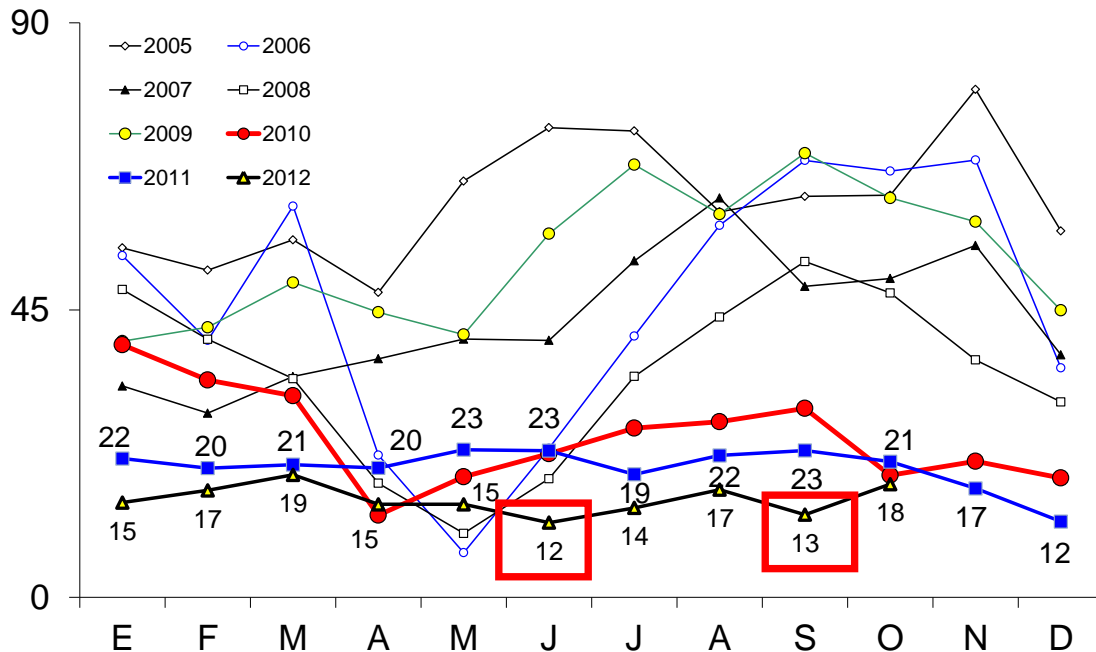
Fuente: CICCRA, con datos de SENASA.

EXPORTACIONES DE CARNE VACUNA						
Tn res con hueso	10 m. '11	10 m. '12	var. abs.	var. abs.	var. %	var. %
TOTAL	214.799	153.136	-47.245	-61.663	-18,0%	-28,7%
Miles US\$ fob	10 m. '11	10 m. '12	var. abs.	var. abs.	var. %	var. %
TOTAL	1.080.677	830.005	98.711	-250.672	10,1%	-23,2%
US\$ / tn r/c/h	10 m. '11	10 m. '12	var. abs.	var. abs.	var. %	var. %
TOTAL	5.031	5.420	1.284	389	34,3%	7,7%

Fuente: CICCRA, elaboración propia a partir de los datos de SENASA.

EXPORTACIONES DE CARNE VACUNA '05-'12

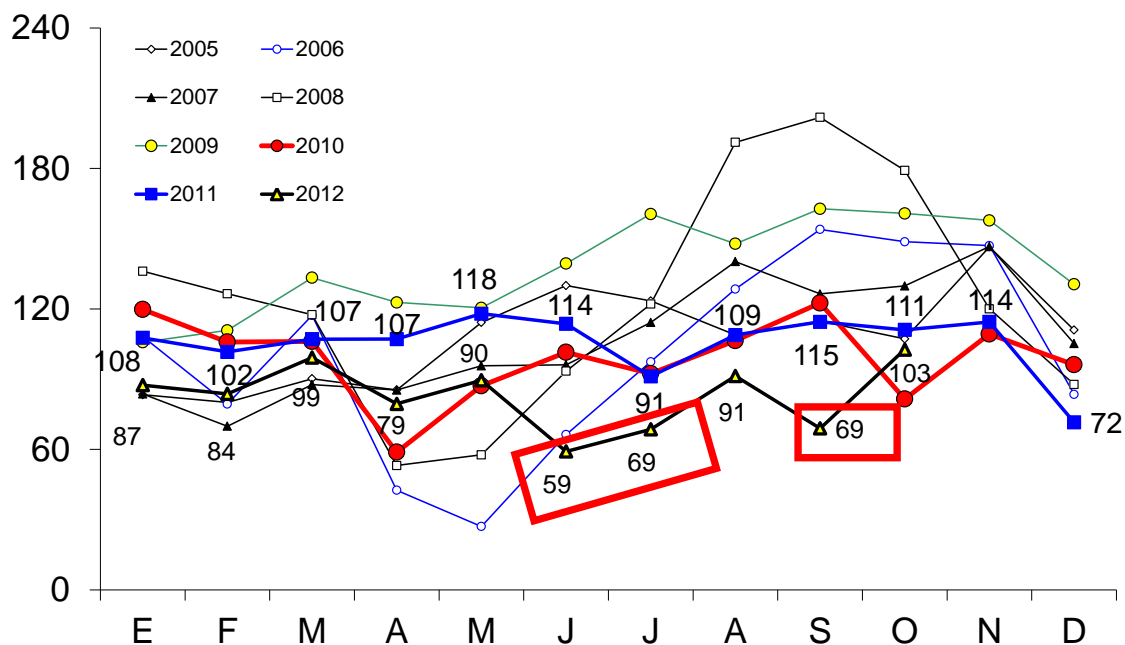
En miles de tn r/c/h



Fuente: CICCRA, con datos del Senasa.

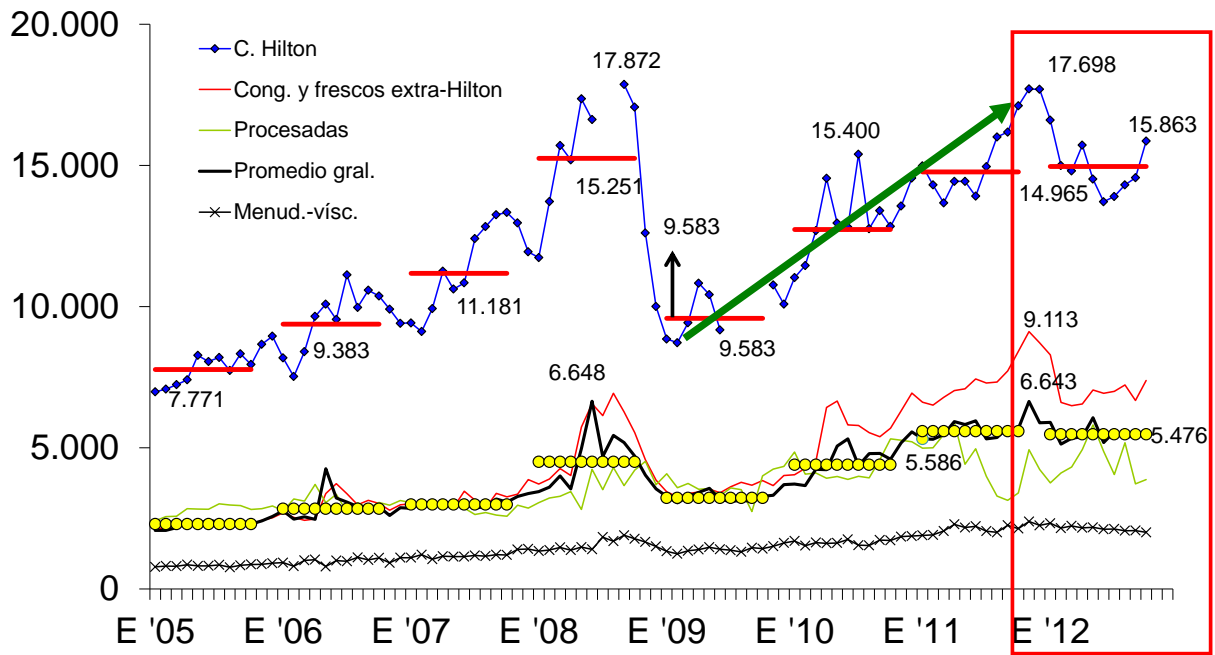
EXPORTACIONES DE CARNE VACUNA '05-'12

En millones de dólares fob



Fuente: CICCRA, con datos del Senasa.

PRECIO EXTERNO DE LA CARNE VACUNA En dólares fob por tn peso producto

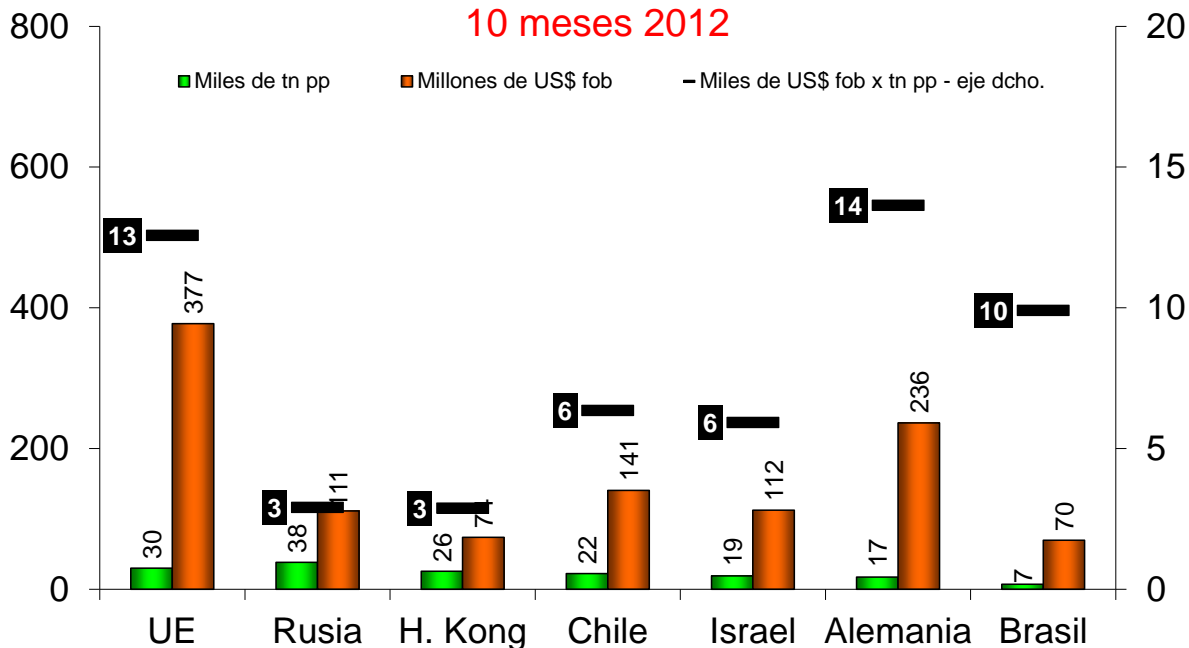


Fuente: CICCRA, con datos del Senasa.

EXPORTACIONES A LOS PRINCIPALES DESTINOS

Carne vacuna y menudencias y vísceras

10 meses 2012

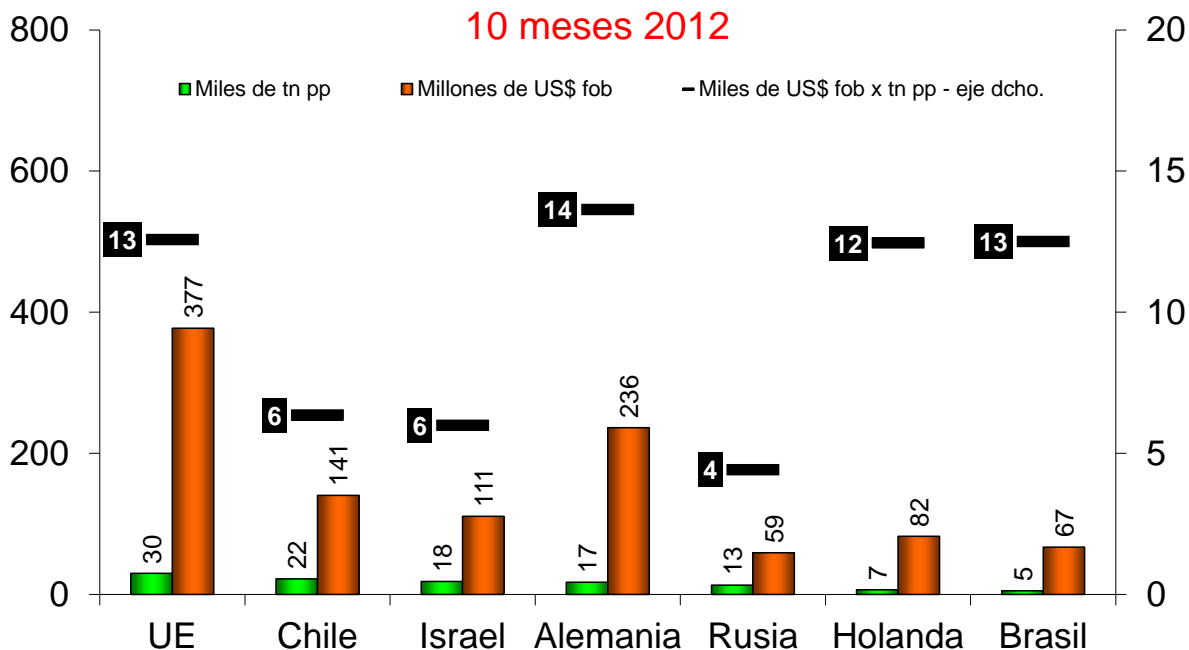


Fuente: CICCRA, con datos del Senasa.

EXPORTACIONES A LOS PRINCIPALES DESTINOS

Carne vacuna

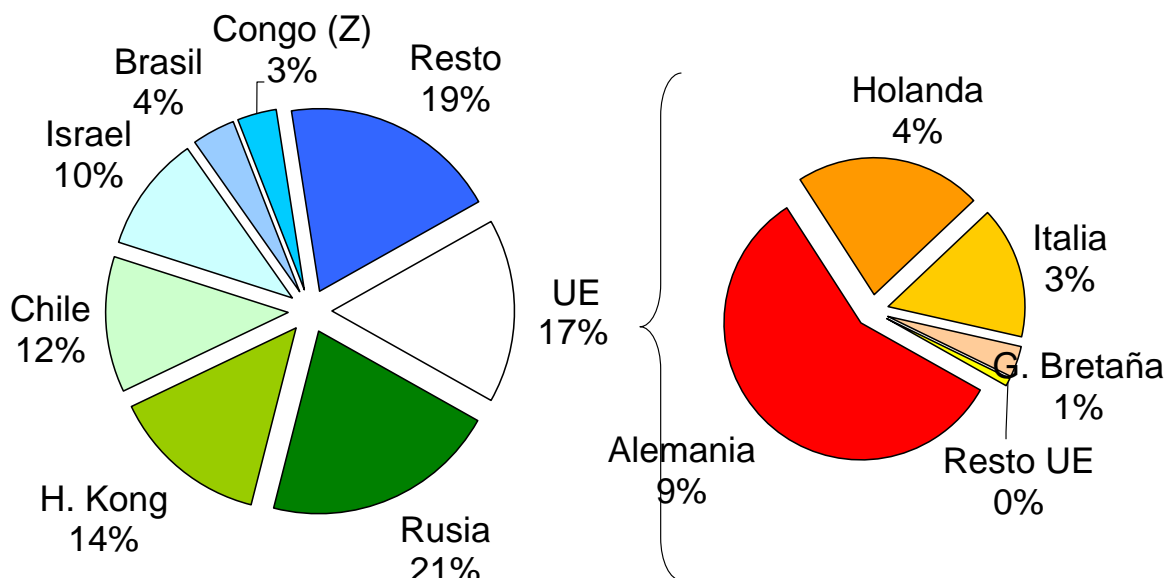
10 meses 2012



Fuente: CICCRA, con datos del Senasa.

VOLUMEN EXPORTADO POR DESTINO

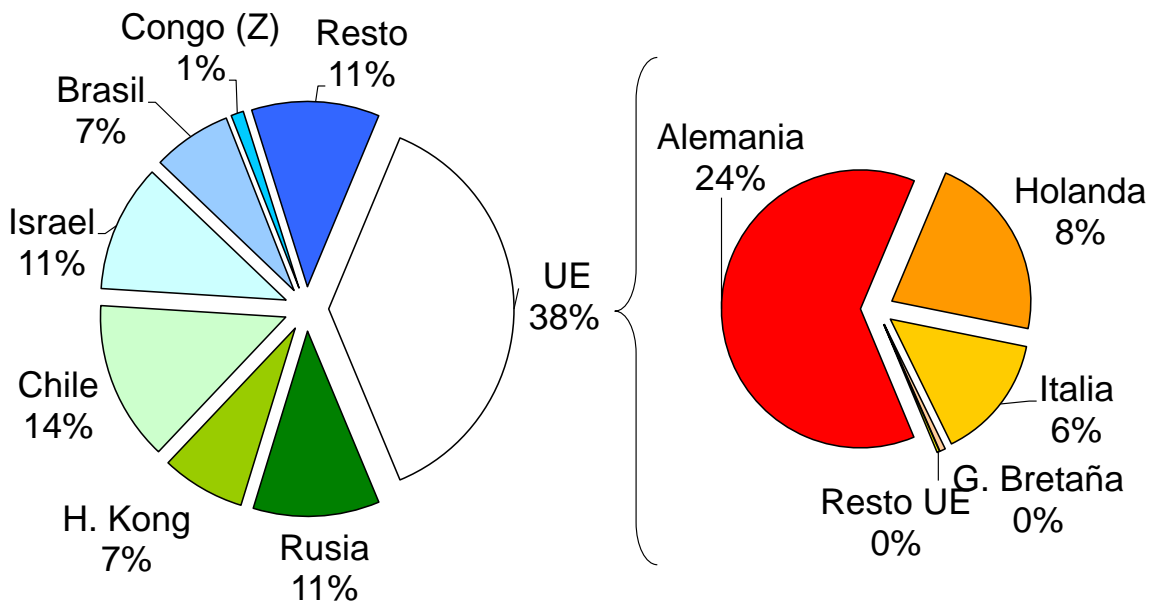
10 meses 2012



Fuente: CICCRA, con datos del Senasa.

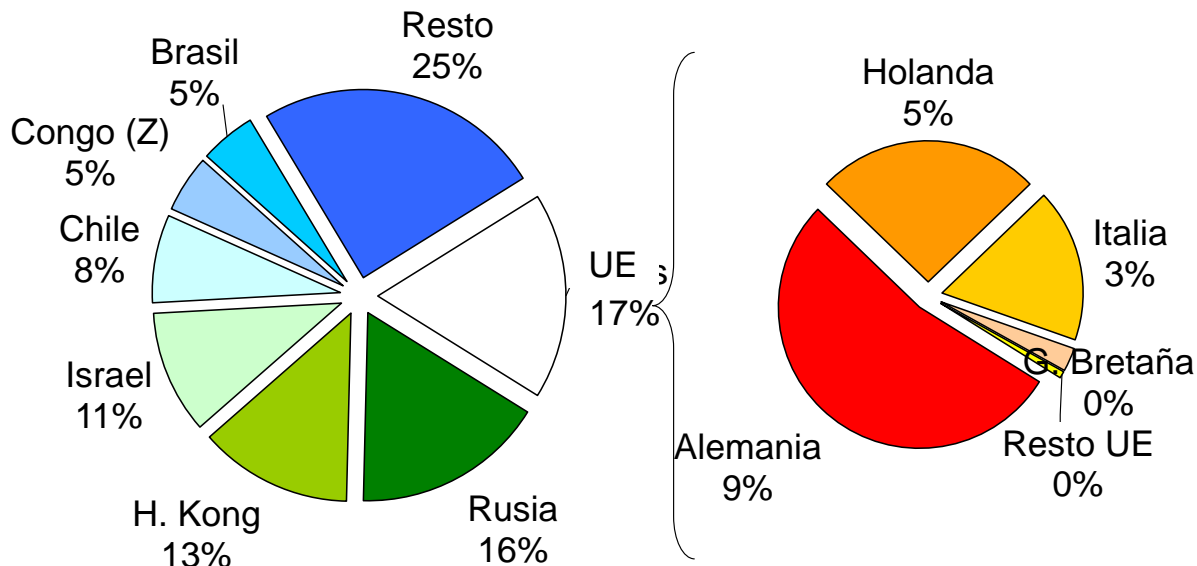
VALOR EXPORTADO POR DESTINO

10 meses 2012



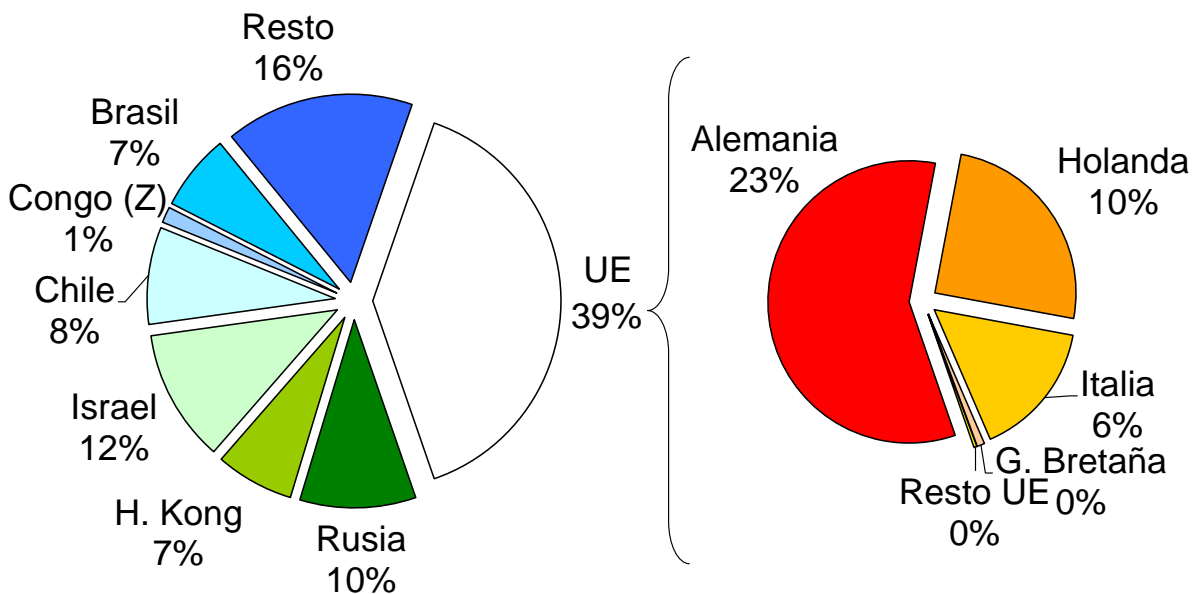
Fuente: CICCRA, con datos del Senasa.

VOLUMEN EXPORTADO POR DESTINO
10 meses 2011



Fuente: CICCRA, con datos del Senasa.

VALOR EXPORTADO POR DESTINO
10 meses 2011



Fuente: CICCRA, con datos del Senasa.

4. BANCO DE DATOS:

PRECIO DE LA HACIENDA VACUNA EN PIE							
En pesos por kilogramo vivo							
Período	TOTAL	Novillos	Novillitos	Vaquill.	Terneros	Vacas	Toros
nov-11	8,213	8,673	9,281	8,502	9,352	6,326	6,765
oct-12	7,948	8,416	8,999	8,375	9,406	6,122	6,392
nov-12	7,604	8,235	8,878	8,008	9,150	5,564	6,145
11 m 12	8,063	8,835	9,773	8,873	10,200	5,525	6,334
Var. % respecto a...							
mes anterior	-4,3%	-2,2%	-1,3%	-4,4%	-2,7%	-9,1%	-3,9%
igual mes año ant.	-7,4%	-5,1%	-4,3%	-5,8%	-2,2%	-12,0%	-9,2%
dic-01	1.097,5%	1.159,2%	1.119,5%	1.045,6%	945,7%	1.237,5%	1.521,4%
11 m 11	4,7%	8,1%	9,9%	7,3%	9,3%	-4,5%	-2,5%

Fuente: CICCRA, con datos del Mercado de Liniers S.A..

PRECIO DE LA HACIENDA VACUNA EN PIE							
En dólares 'oficiales' por kilogramo vivo							
Período	TOTAL	Novillos	Novillitos	Vaquill.	Terneros	Vacas	Toros
nov-11	1,928	2,036	2,179	1,996	2,195	1,485	1,588
oct-12	1,681	1,780	1,903	1,771	1,989	1,295	1,352
nov-12	1,586	1,717	1,851	1,670	1,908	1,160	1,281
11 m 12	1,788	1,959	2,168	1,969	2,262	1,223	1,404
Var. % respecto a...							
mes anterior	-5,7%	-3,5%	-2,7%	-5,7%	-4,1%	-10,4%	-5,2%
igual mes año ant.	-17,7%	-15,6%	-15,0%	-16,3%	-13,1%	-21,9%	-19,3%
dic-01	163,3%	176,9%	168,2%	151,9%	130,0%	194,1%	256,6%
11 m 11	-4,5%	-1,4%	0,3%	-2,0%	-0,2%	-12,9%	-11,1%

Fuente: CICCRA, con datos del Mercado de Liniers S.A. y del BCRA.

PRECIO DE LA HACIENDA VACUNA EN PIE							
En dólares 'libres' por kilogramo vivo							
Período	TOTAL	Novillos	Novillitos	Vaquill.	Terneros	Vacas	Toros
nov-11	1,720	1,817	1,944	1,781	1,959	1,325	1,417
oct-12	1,267	1,342	1,435	1,335	1,500	0,976	1,019
nov-12	1,195	1,294	1,395	1,259	1,438	0,875	0,966
11 m 12	1,451	1,589	1,759	1,599	1,833	0,990	1,141
Var. % respecto a...							
mes anterior	-5,7%	-3,5%	-2,7%	-5,7%	-4,1%	-10,4%	-5,2%
igual mes año ant.	-30,5%	-28,7%	-28,2%	-29,3%	-26,6%	-34,0%	-31,8%
11 m 11	-18,6%	-16,0%	-14,6%	-16,5%	-15,2%	-26,0%	-24,2%

Fuente: CICCRA, con datos del Mercado de Liniers S.A. y del mercado cambiario.