

**CÁMARA DE LA INDUSTRIA Y COMERCIO DE CARNES Y
DERIVADOS DE LA REPUBLICA ARGENTINA**

INFORME ECONÓMICO MENSUAL

Documento N° 104 - Julio 2009

Dirección: Ing. Miguel A. Schiariti

ÍNDICE GENERAL

EDITORIAL	1
EL COMPORTAMIENTO DEL SECTOR EN NÚMEROS	2
1. FAENA VACUNA Y PRODUCCIÓN DE CARNE	2
2. EVOLUCIÓN DE LAS EXPORTACIONES	6
3. CONSUMO INTERNO	14
4. BANCO DE DATOS	
– PRECIO DE LA HACIENDA EN EL MERCADO DE LINIERS	16

EDITORIAL:

En función de nuestras estimaciones, en el séptimo mes del año la faena se habría ubicado en torno a 1,5 millones de cabezas y habría marcado un nuevo récord histórico mensual.

En los primeros siete meses de 2009 la industria frigorífica habría faenado casi 9,5 millones de cabezas, lo que implicaría un nivel de actividad promedio de alrededor de 1,35 millones de cabezas equivalente mensual. Estos valores continúan ubicados entre los más elevados de la serie que se inicia en 1990.

Los records de actividad registrados en 2008 y 2009 constituyen una señal de extrema gravedad. Porque la cadena de valor de la carne vacuna está operando a un ritmo insostenible hacia futuro, explicado fundamentalmente por la liquidación de hembras y, por lo tanto, de existencias ganaderas. Al respecto, estimamos que la participación de las hembras en la faena total alcanzó un nivel de casi 50%, guarismo que resultó levemente superior al registrado en el mismo lapso de 2008 (49,4%).

Pero la liquidación de vientres no explicó la totalidad de la expansión. No debemos olvidar el aumento de la actividad del engorde a corral de la mano de la política de subsidios nacionales y el impacto que tuvo y continúa teniendo la sequía en las principales zonas productoras del país.

La segunda campaña de vacunación contra la aftosa correspondiente a 2008 mostró los efectos devastadores de la liquidación de stocks sumado a la sequía. La contracción en la cantidad de dosis aplicadas llegó a casi 3 millones con respecto a igual lapso de 2007 y el total de animales vacunados fue de 57,736 millones, el guarismo más bajo del período 2003-2008 (-4,9% interanual), y la mitad de esta caída fue explicada por las vacas, ya que se vacunaron 1,493 millones menos (-6,3% interanual).

En julio la producción habría alcanzado un volumen total de 318 mil toneladas res con hueso, según nuestras estimaciones, llevando la producción total a 2,065 millones de toneladas res con hueso (tn r/c/h) en los primeros siete meses del año (+14,4%).

La creciente oferta de carne vacuna, producto de los factores que se analizan en la primera sección de este Informe, se transformó tanto en mayores exportaciones como en un aumento del consumo interno. **En particular, el consumo por habitante habría llegado a 73,8 kilogramos/año en los primeros siete meses del año y se habría ubicado casi 7% por encima del registrado hace un año.** Este sería el guarismo más elevado para el período de los últimos quince años, por lo menos.

En julio el Senasa certificó envíos por un total de 56.637 toneladas peso producto (tn pp), llevando el total acumulado hasta 310.099 tn pp en enero-julio de 2009. Para tener una idea del dinamismo referido, en el mismo lapso de 2007 se habían embarcado 241.276 tn pp (-22,2%) y en igual período de 2008 se habían registrado 192.535 tn pp (-37,9%).

Los ingresos por las ventas al exterior fueron de 175,21 millones de dólares fob en el séptimo mes del año, los cuales resultaron 29,2% mayores a los registrados un año atrás.

El precio promedio se ubicó en 3.093 dólares fob por tn pp en julio, arrojando un leve retroceso de 2,0% mensual y una caída de 34,1% con respecto a julio de 2008.

INDICADORES ECONÓMICOS SECTORIALES:**1. FAENA Y PRODUCCIÓN DE CARNE:**

En función de nuestras estimaciones, en el séptimo mes del año la faena se habría ubicado en torno a 1,5 millones de cabezas y habría marcado un nuevo récord histórico mensual.

En los primeros siete meses de 2009 la industria frigorífica habría faenado casi 9,5 millones de cabezas, lo que implicaría un nivel de actividad promedio de alrededor de 1,35 millones de cabezas equivalente mensual. Estos valores continúan ubicados entre los más elevados de la serie que se inicia en 1990.

La comparación con el período enero-julio de 2008 arrojó una matanza adicional de 1,2 millones de cabezas, lo que significó un alza de 14% interanual. Sin embargo, ésta comparación no es válida, dado que durante marzo, mayo y junio del año pasado, el paro agropecuario y el paro de los transportistas afectaron el desenvolvimiento normal del sector.

Tal como señalamos en Informes anteriores, al corregir la serie de faena mensual por los efectos referidos surge que en realidad la actividad sectorial se mantuvo casi en el mismo nivel de enero-julio de 2008.

Los records de actividad registrados en 2008 y 2009 constituyen una señal de extrema gravedad. Porque la cadena de valor de la carne vacuna está operando a un ritmo insostenible hacia futuro, explicado fundamentalmente por la liquidación de hembras y, por lo tanto, de existencias ganaderas.

Al respecto, estimamos que la participación de las hembras en la faena total alcanzó un nivel de casi 50%, guarismo que resultó levemente superior al registrado en el mismo lapso de 2008 (49,4%). En términos históricos esta fase de liquidación es la más extensa de las últimas décadas por lo menos, con 34 meses ininterrumpidos en los cuales la participación de las hembras en la faena total resultó muy superior al nivel crítico requerido para poder mantener constante el rodeo vacuno.

Pero la liquidación de vientres no explicó la totalidad de la expansión. No debemos olvidar el aumento de la actividad del engorde a corral de la mano de la política de subsidios nacionales y el impacto que tuvo y continúa teniendo la sequía en las principales zonas productoras del país.

La elevada faena de los últimos dos años fue también posible merced a la expansión de la actividad del engorde a corral, concentrado fundamentalmente en animales livianos (jóvenes) y apoyado por la política de subsidios implementada por el gobierno nacional. El desarrollo de la ganadería intensiva 'aceleró' el proceso de invernada con relación al engorde tradicional ('a campo') y adelantó la disponibilidad de hacienda lista para ser comercializada.

Sin embargo, este factor tiene una incidencia transitoria, porque no tiene asegurada la provisión de hacienda en el futuro próximo, así como tampoco está asegurada la continuidad en el tiempo de la política de subsidios actual. En consecuencia, refuerza nuestra visión en lo referente a la situación extraordinaria que atraviesa la industria frigorífica en la actualidad y a la imposibilidad de sostenerla en el tiempo.

La sequía que se registró en las zonas productoras a partir del año pasado fue el otro factor que contribuyó al sostenimiento de la faena en un nivel elevado. Ante la imposibilidad de alimentar adecuadamente al rodeo, los productores se vieron forzados a enviar sus existencias a faena 'sin terminar', en tanto una importante cantidad de cabezas se perdió por la falta de agua y de pasturas.

La segunda campaña de vacunación contra la aftosa correspondiente a 2008 mostró los efectos devastadores de la liquidación de stocks sumada a la sequía. La contracción en la cantidad de dosis aplicadas llegó a casi 3 millones con respecto a igual lapso de 2007 y el total de animales vacunados fue de 57,736 millones, el guarismo más bajo del período 2003-2008 (-4,9% interanual), y la mitad de esta caída fue explicada por las vacas, ya que se vacunaron 1,493 millones menos (-6,3% interanual).

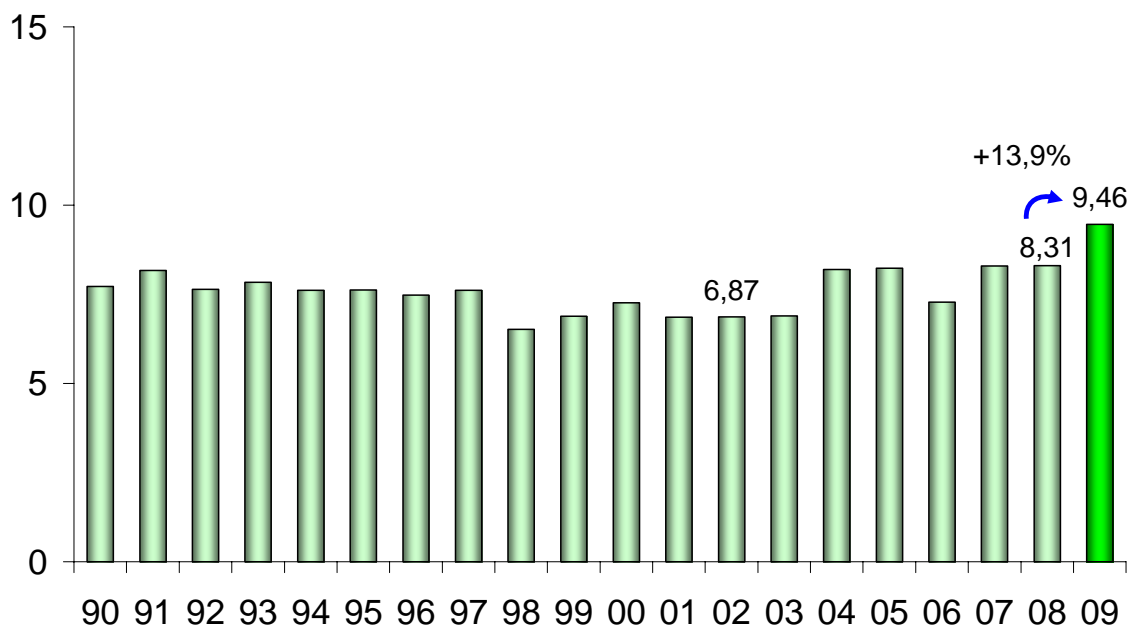
En función del nivel de actividad promedio mensual registrado en los primeros siete meses del año, durante 2009 la actividad sectorial superará el nivel de 15 millones de cabezas faenadas y alcanzará un nuevo máximo con relación a 2008. En cambio, en el año próximo el sector volvería a registrar una contracción en su nivel de actividad, producto de la escasez de hacienda joven para enviar a faena.

En julio la producción habría alcanzado un volumen total de 318 mil toneladas res con hueso, según nuestras estimaciones, llevando la producción total a 2,065 millones de toneladas res con hueso (tn r/c/h) en los primeros siete meses del año (+14,4%).

Al neutralizar el impacto del conflicto agropecuario, la producción de carne resultó casi idéntica a la registrada en los primeros siete meses de 2008, resultado que es consistente con el escenario de estancamiento que establecimos más arriba.

FAENA DE HACIENDA VACUNA

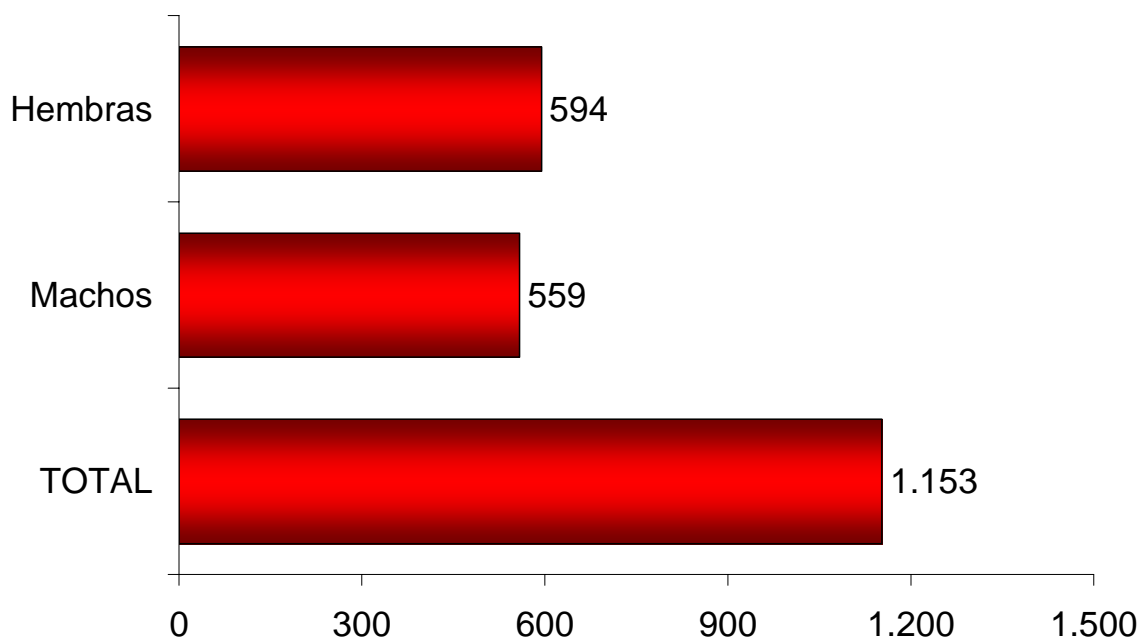
7 meses de 1990-2009* - En millones de cabezas



Fuente: CICCRA, s/ ONCCA y estim. propias ('08-'09). * '08/'09 provisorio.

EXPLICACIÓN DE LA VARIACIÓN DE LA FAENA TOTAL

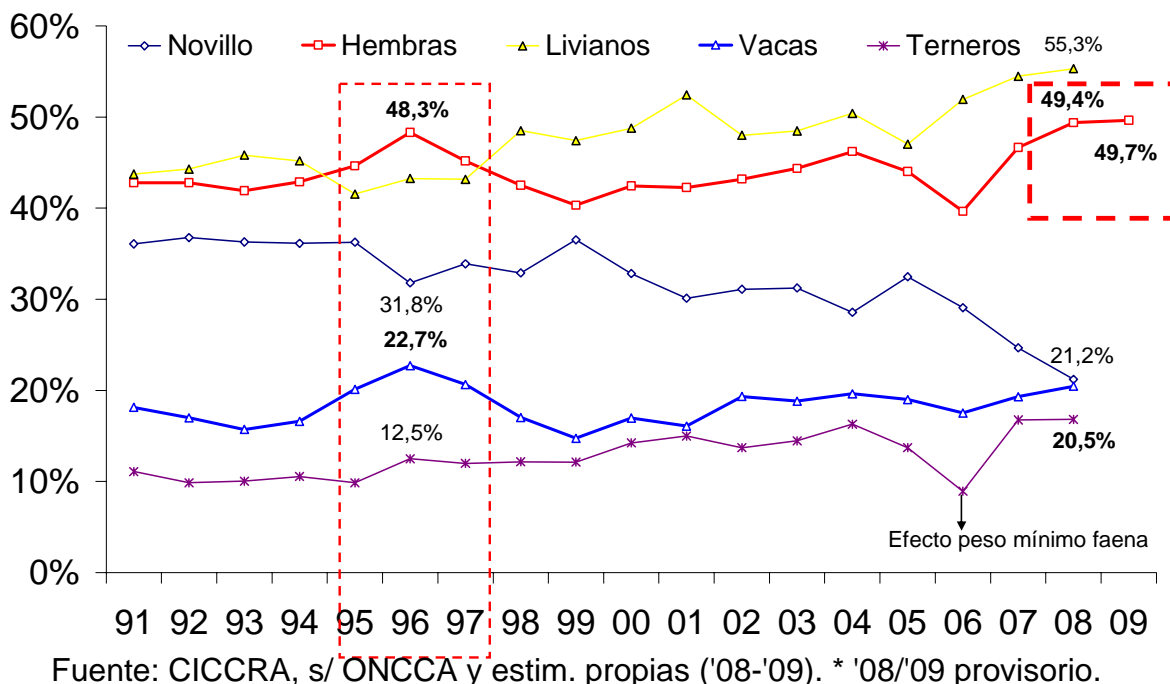
Var. absoluta (miles de cab.) - 7 m. '09 vs. 7 m. '08



Fuente: CICCRA, s/ ONCCA y estim. propias ('08-'09). * '08/'09 provisorio.

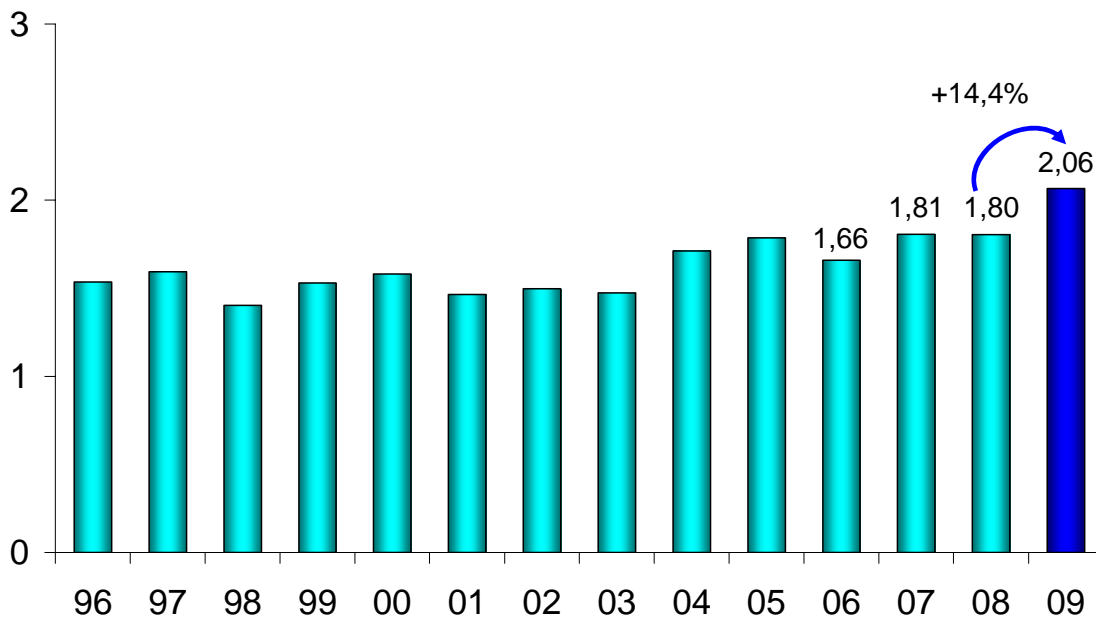
FAENA DE CATEGORÍAS SELECCIONADAS - EVOLUCIÓN

En % de la faena total; 7 m. de cada año



PRODUCCION DE CARNE VACUNA

7 meses de 1990-2009* - En millones de toneladas r/c/h



Fuente: CICCRA, s/ ONCCA y estim. propias ('08-'09). * '08/'09 provisorio.

2. EVOLUCIÓN DE LAS EXPORTACIONES:

En julio el Senasa certificó envíos por un total de 56.637 toneladas peso producto (tn pp), llevando el total acumulado hasta 310.099 tn pp en enero-julio de 2009. Para tener una idea del dinamismo referido, en el mismo lapso de 2007 se habían embarcado 241.276 tn pp (-22,2%) y en igual período de 2008 se habían registrado 192.535 tn pp (-37,9%).

Los ingresos por las ventas al exterior fueron de 175,21 millones de dólares fob en el séptimo mes del año, los cuales resultaron 29,2% mayores a los registrados un año atrás.

El precio promedio se ubicó en 3.093 dólares fob por tn pp en julio, arrojando un leve retroceso de 2,0% mensual y una caída de 34,1% con respecto a julio de 2008. Tal como ya lo indicamos anteriormente, con respecto a esta última comparación, debemos tener en cuenta que en aquellos meses del año pasado los valores unitarios estaban alcanzando los niveles máximos de los últimos años, y a partir del tercer trimestre de 2008 comenzaron a declinar de la mano de la apreciación del dólar, producto del vuelo a la calidad internacional y de la caída de la demanda de carnes en los países alcanzados por la crisis financiera-económica internacional (principalmente, los países desarrollados). En los casos de los cortes Hilton y de los restantes cortes enfriados y congelado, los valores unitarios descendieron 43,3% y 41,3% interanual en julio. A diferencia de ellos, los precios de las carnes procesadas se ubicaron 1,0% por encima de doce meses atrás.

En enero-julio de 2009 los frigoríficos exportaron un volumen total de 310.099 tn pp, tal como se estableció más arriba. Esto implicó una significativa mejora de 61,1% interanual, producto de los factores ya señalados en la primera sección de este Informe. Pero, al mismo tiempo, se constituyó en el mejor período de los últimos cuatro años. En términos absolutos se exportaron casi 118.000 tn pp más que en enero-julio de 2008 y 68.800 tn pp más que en enero-julio de 2007. Cuando se las convierte a toneladas res con hueso (tn r/c/h), en el período analizado se exportaron 340,4 mil tn r/c/h, lo que arrojó un crecimiento de 66,9% interanual (+136,5 mil tn r/c/h).

La necesidad de cumplir con el contingente asignado por la UE a nuestro país, producto de los retrasos registrados en el tercer trimestre del año pasado, hizo que las exportaciones de los cortes Hilton registraran un crecimiento de 59,5% interanual en enero-julio de 2009, con un total embarcado de 19.126 tn pp. En particular, en julio de este año casi no se registraron embarques de cortes Hilton.

Los envíos al exterior de cortes congelados y frescos extra Hilton, los más importantes en el total (58,9%), llegaron a 182.683 tn pp y crecieron a un ritmo de 73,6% interanual.

Las exportaciones de carnes procesadas aumentaron 42,2%, al ubicarse en un nivel de 20.510 tn pp, y las de menudencias y vísceras hicieron lo propio en 44,2%, al llegar a 87.780 tn pp.

En enero-julio de 2009 los ingresos por las ventas al exterior totalizaron 1.007,6 millones de dólares fob y resultaron 26,7% mayores a los del mismo período de 2008.

En términos absolutos, los cortes congelados y frescos extra Hilton hicieron el mayor aporte, ya que generaron 629,9 millones de dólares fob en los primeros siete meses del año y aportaron 151,3 millones de dólares más que un año atrás (+31,6% anual). De esta manera, su importancia en el total de ingresos ascendió desde 60,2% hasta 62,5%.

Las carnes procesadas también ganaron espacio. Estas generaron casi 75 millones de dólares fob de ingresos, 24,7 millones de dólares más que en igual período de un año atrás (+49,4%), y llegaron a explicar 7,4% de los ingresos totales (+1,1 puntos porcentuales).

En el caso de los cortes Hilton, los ingresos llegaron a casi 183,4 millones de dólares fob, ubicándose apenas 3,1% por encima de los de un año atrás. Su importancia en el total bajó de 22,4% a 18,2% de los ingresos totales.

El proceso de corrección de precios internacionales registrado a partir del tercer trimestre de 2008, hizo que el promedio de los primeros meses de 2009 se ubicara 21,3% por debajo del registrado en igual período de 2008, quedando en un nivel de 3.249 dólares fob por tn pp. El impacto de la apreciación del dólar, producto del vuelo a la calidad internacional registrado a partir del segundo cuarto del año pasado, se refleja más claramente cuando analizamos la evolución del precio promedio de exportación en euros. Este último registró una caída de sólo 10,0% interanual (2.417 vs. 2.686 euros por tn pp).

En los primeros siete meses de 2009 el precio promedio de los cortes Hilton descendió 35,4% anual en dólares, hasta ubicarse en 9.588 dólares fob por tn pp. Al medirlo en euros, la caída se redujo a 26,1% anual. No obstante todo ello, en los últimos cuatro meses el precio promedio se mantuvo en torno a los 10.000 dólares fob por tn pp.

En lo que respecta a los cortes congelados y frescos extra-Hilton, su precio disminuyó 16,3% anual y se quedó ubicado en 3.388 dólares fob por tn pp en enero-mayo de 2009. El precio promedio de las menudencias mostró la menor caída (-3,4% anual; hasta 1.356 dólares fob por tn pp). Sólo el precio promedio de las carnes procesadas mostró una mejora anual (+16,2%) y alcanzó un nivel de 3.721 dólares fob por tn pp.

En enero-julio de 2009 los principales compradores de carne vacuna argentina fueron: Rusia, Hong Kong, Chile, Alemania, Israel, Venezuela, Italia, Holanda, Brasil y Gran Bretaña, que en conjunto representaron 75,8% del volumen total. La Unión Europea (UE), como región económica, fue el segundo destino en importancia, con 18,8% del total.

Cuando se analizan los niveles de facturación, los destinos más importantes fueron: Rusia, Alemania, Holanda, Italia, Chile, Hong Kong, Israel, Venezuela, Brasil y Gran Bretaña. En total estos destinos representaron 82,5% del total de ingresos. Por su parte, la Unión Europea como región fue la más importante, con 39,8% del total.

La UE adquirió 58.444 tn pp por un valor total de 400,8 millones de dólares fob en enero-julio de 2009. Del volumen exportado, 32,8% correspondió a la cuota Hilton. En cambio, por una cuestión de precios relativos, la cuota Hilton explicó 45,8% de los ingresos por exportaciones de los frigoríficos argentinos, tal como se puede observar en los gráficos que se presentan al final de la presente sección.

En términos interanuales, la UE adquirió un volumen 48,0% superior, por lo cual perdió importancia relativa en términos de cantidades, al pasar su participación en el total de 20,5% a 18,8% del total. En total pagó sólo 4,4% más, debido a que el precio promedio descendió 29,5% interanual. El precio promedio de los cortes Hilton cayó 35,4% interanual.

Alemania fue el principal cliente de los frigoríficos argentinos dentro de la UE y el cuarto en el ranking general. Sus compras llegaron a 19.247 tn pp (32,9% del volumen total enviado a la UE) por las cuales pagó 168,5 millones de dólares fob (42% del valor total enviado a la UE). Del volumen total, 48% correspondió a cortes Hilton y 45,9% a otras

carnes frescas extra Hilton, en tanto que el restante 6% se repartió entre carnes procesadas y menudencias y vísceras.

Rusia se mantuvo como el principal comprador de carne vacuna argentina y además pasó a ser el que más pagó de todos los destinos. En total adquirió 28,2% del volumen exportado en el período analizado (87.572 tn pp, con casi tres cuartas partes representadas por los cortes congelados y el resto por menudencias y vísceras). En términos interanuales compró 80,2% más. Al mismo tiempo pagó un total de 169,0 millones de dólares fob, lo que significó un aumento de 40,2% anual y 16,8% del total. El precio promedio en este destino cayó 22,2% interanual, hasta ubicarse en 1.930 dólares por tn pp.

Los envíos a Chile representaron 21.953 tn pp en los primeros siete meses del año y de esta forma pasaron a superar en 57,6% a los volúmenes enviados en enero-julio del año pasado. La totalidad correspondió a cortes frescos. Los ingresos por ventas llegaron a 71,5 millones de dólares fob y resultaron 28,2% mayores a los de un año atrás. El precio promedio bajó 18,6% interanual, hasta alcanzar un nivel de 3.255 dólares por tn pp.

En el caso de Israel, los volúmenes vendidos llegaron a 16.369 tn pp y por ellos ingresaron 56,8 millones de dólares fob (+64,7% y 78,4%, respectivamente). El precio promedio de los cortes enviados a este destino fue de 3.470 dólares por tn pp (+8,3% interanual). Del total exportado, casi la totalidad correspondió a cortes frescos y congelados (95,7%) y el resto a menudencias y vísceras.

Por último, en lo que respecta a Hong Kong, este destino compró 31.335 tn pp y se mantuvo como el segundo comprador en importancia, detrás de Rusia, con casi la totalidad de los embarques con menudencias y vísceras (84%). En total pagó 63,7 millones de dólares fob. El volumen exportado subió 79,5% interanual, en tanto que la facturación subió 79,1% interanual. La diferencia se debió a la caída de apenas 0,2% interanual en el precio promedio, que se ubicó en 2.033 dólares por tn pp.

EXPORTACIONES DE CARNE VACUNA						
					distrib. %	
Tn pp	7 m. '08	7 m. '09	var. abs.	var. %	7 m. '08	7 m. '09
Cortes Hilton	11.994	19.126	7.132	59,5%	6,2%	6,2%
Carnes Frescas	105.249	182.683	77.434	73,6%	54,7%	58,9%
Carnes Procesadas	14.419	20.510	6.091	42,2%	7,5%	6,6%
Menudencias	60.873	87.780	26.907	44,2%	31,6%	28,3%
TOTAL	192.535	310.099	117.564	61,1%	100,0%	100,0%
					distrib. %	
Miles US\$ fob	7 m. '08	7 m. '09	var. abs.	var. %	7 m. '08	7 m. '09
Cortes Hilton	177.899	183.378	5.479	3,1%	22,4%	18,2%
Carnes Frescas	478.668	629.936	151.268	31,6%	60,2%	62,5%
Carnes Procesadas	49.887	74.551	24.664	49,4%	6,3%	7,4%
Menudencias	88.654	119.752	31.098	35,1%	11,1%	11,9%
TOTAL	795.108	1.007.617	212.509	26,7%	100,0%	100,0%
US\$ / tn pp	7 m. '08	7 m. '09	var. abs.	var. %		
Cortes Hilton	14.832	9.588	-5.244	-35,4%		
Carnes Frescas	4.548	3.448	-1.100	-24,2%		
Carnes Procesadas	3.460	3.635	175	5,1%		
Menudencias	1.456	1.364	-92	-6,3%		
TOTAL	4.130	3.249	-880	-21,3%		

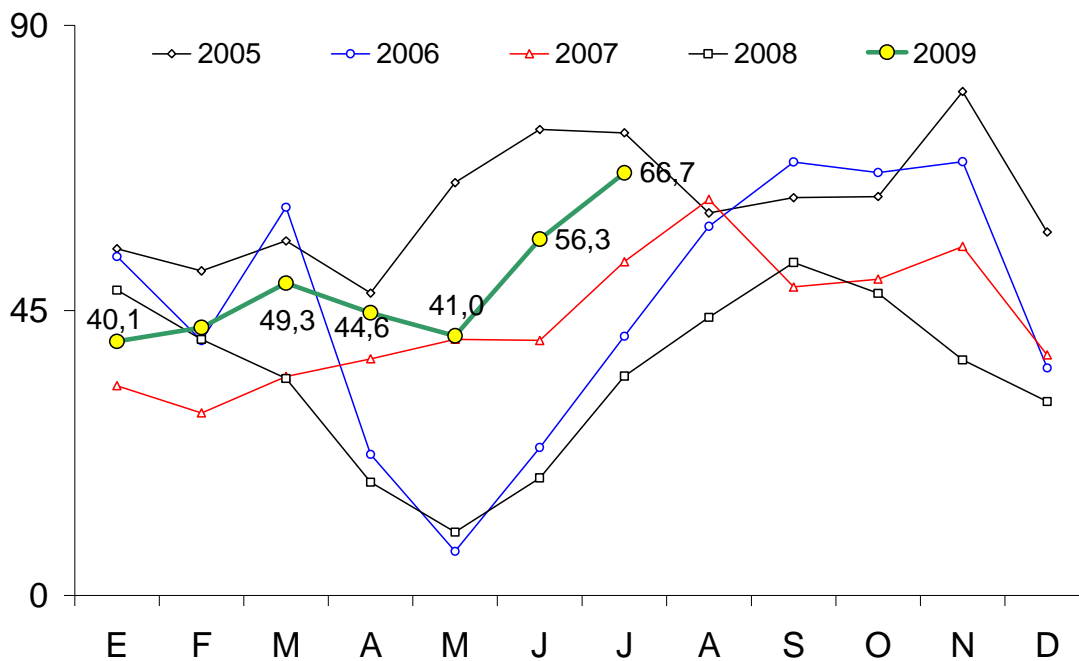
Fuente: CICCRA, con datos de SENASA.

EXPORTACIONES DE CARNE VACUNA				
Tn res con hueso	7 m. '08	7 m. '09	var. abs.	var. %
TOTAL	203.899	340.365	136.466	66,9%
Miles US\$ fob	7 m. '08	7 m. '09	var. abs.	var. %
TOTAL	706.454	887.865	181.411	25,7%
US\$ / tn r/c/h	7 m. '08	7 m. '09	var. abs.	var. %
TOTAL	3.465	2.609	-856	-24,7%

Fuente: CICCRA, elaboración propia a partir de los datos de SENASA.

EXPORTACIONES DE CARNE VACUNA '05-'09

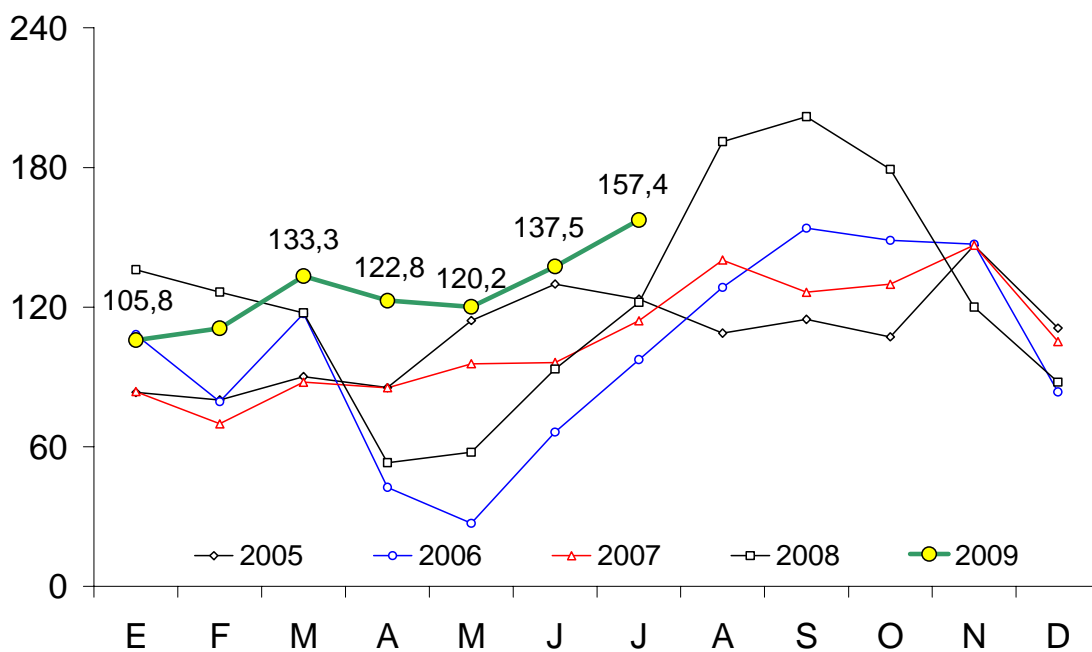
En miles de tn r/c/h



Fuente: CICCRA, con datos del Senasa.

EXPORTACIONES DE CARNE VACUNA '05-'09

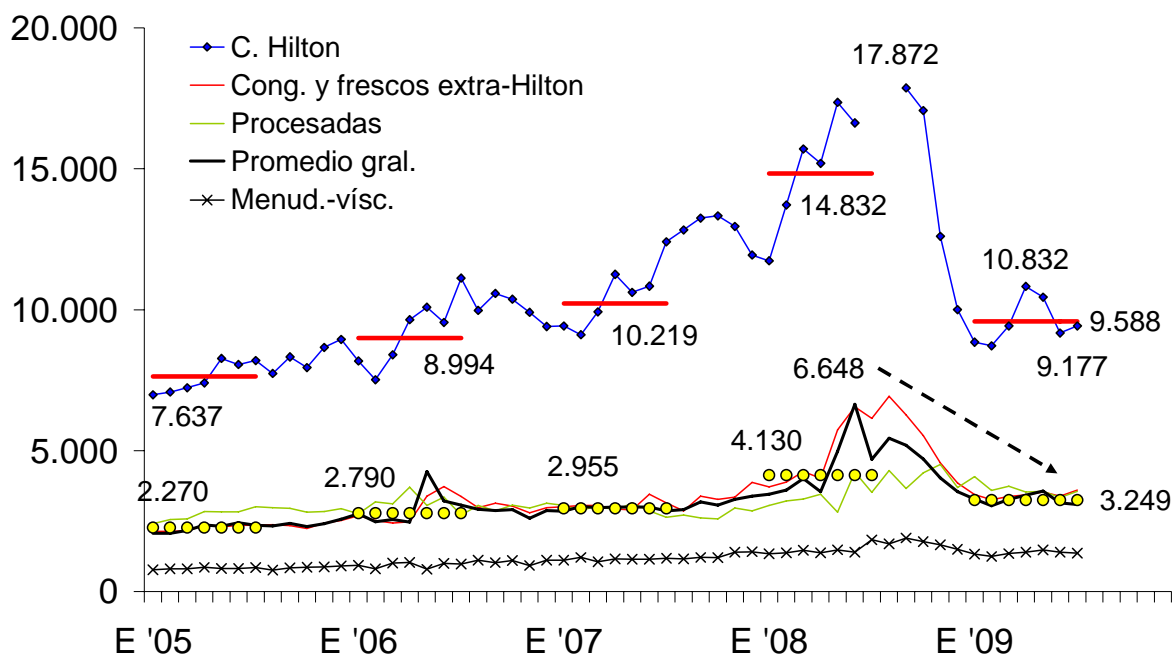
En millones de dólares fob



Fuente: CICCRA, con datos del Senasa.

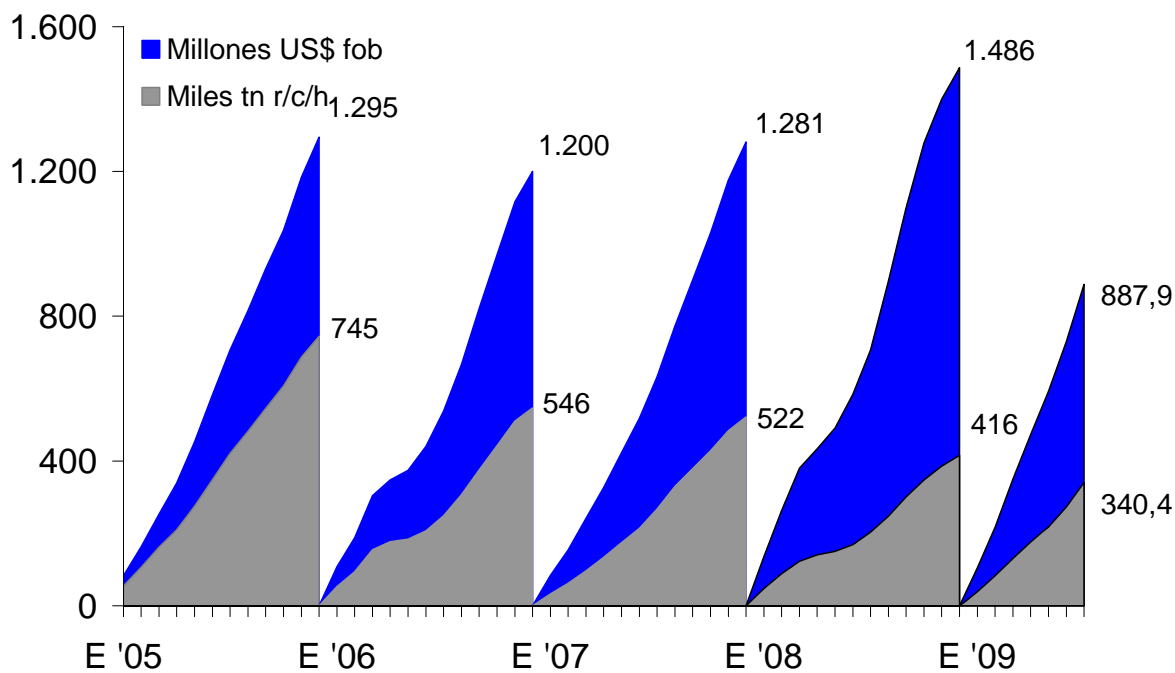
PRECIO EXTERNO DE LA CARNE VACUNA

En dólares fob por tn peso producto



Fuente: CICCRA, con datos del Senasa.

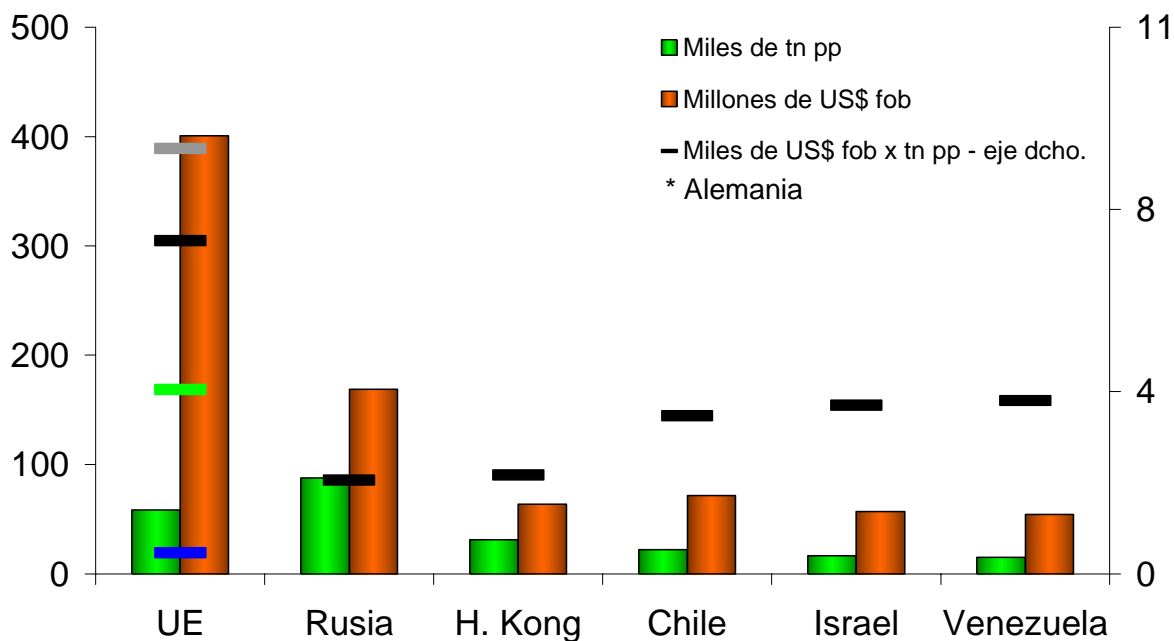
EXPORTACIONES DE CARNE VACUNA '05-'09



Fuente: CICCRA, con datos del Senasa.

EXPORTACIONES A LOS PRINCIPALES DESTINOS

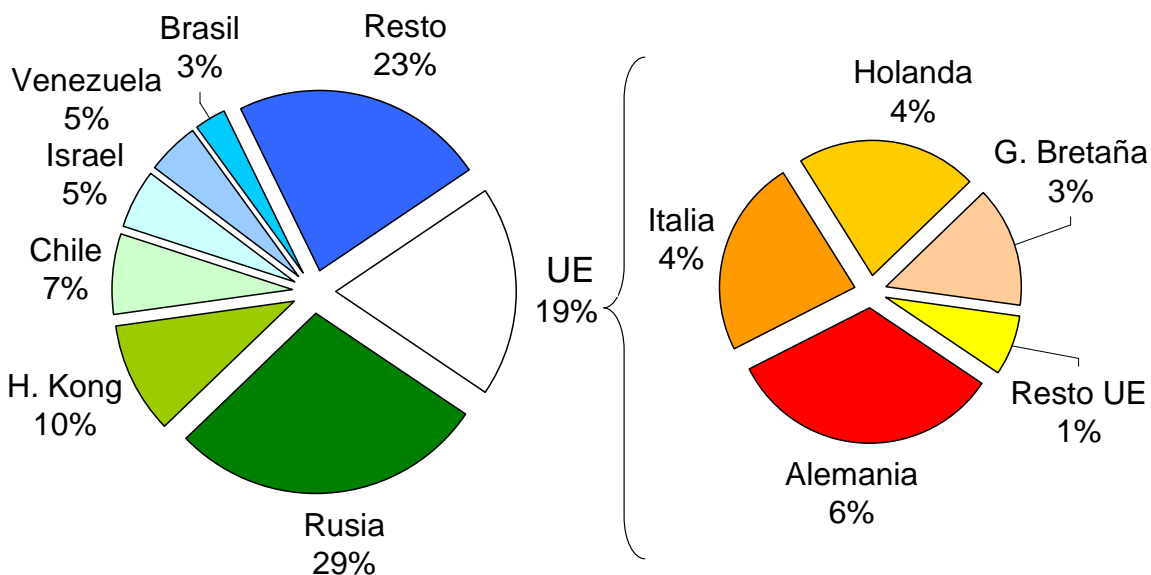
7 meses 2009



Fuente: CICCRA, con datos del Senasa.

VOLUMEN EXPORTADO POR DESTINO

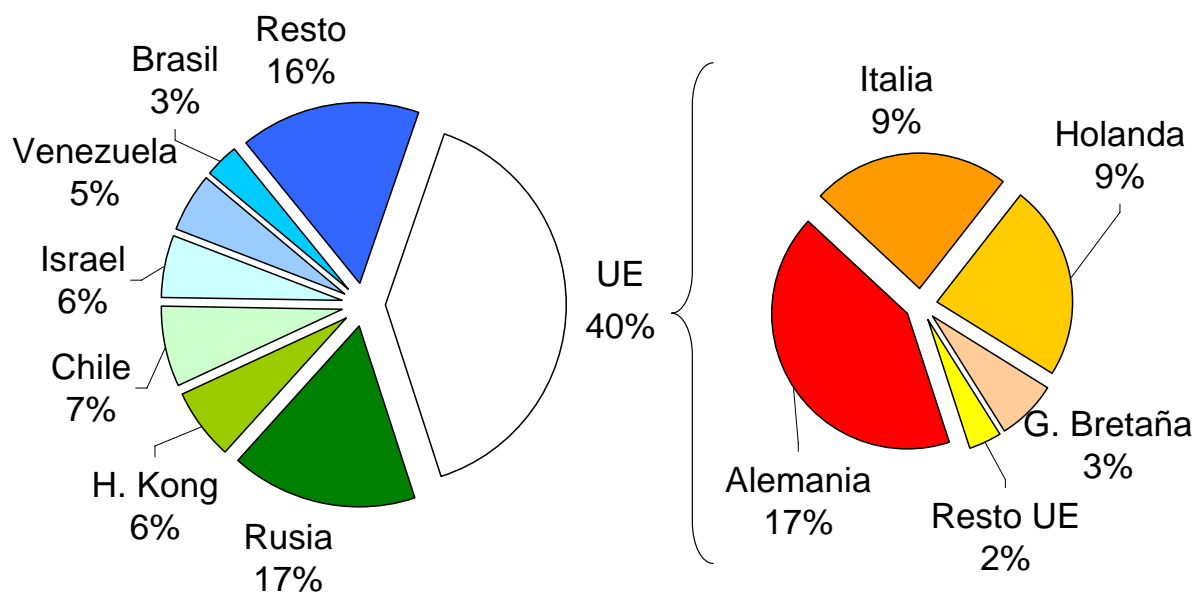
7 meses 2009



Fuente: CICCRA, con datos del Senasa.

VALORES EXPORTADOS POR DESTINO

7 meses 2009



Fuente: CICCRA, con datos del Senasa.

3. CONSUMO INTERNO:

En función de nuestras estimaciones de faena total y de los volúmenes exportados por los frigoríficos certificados por el Senasa, en el período enero-julio del corriente año el mercado interno habría absorbido alrededor de 1,724 millones de toneladas res con hueso (tn r/c/h) de carne vacuna. Esto habría significado un incremento de casi 8% interanual.

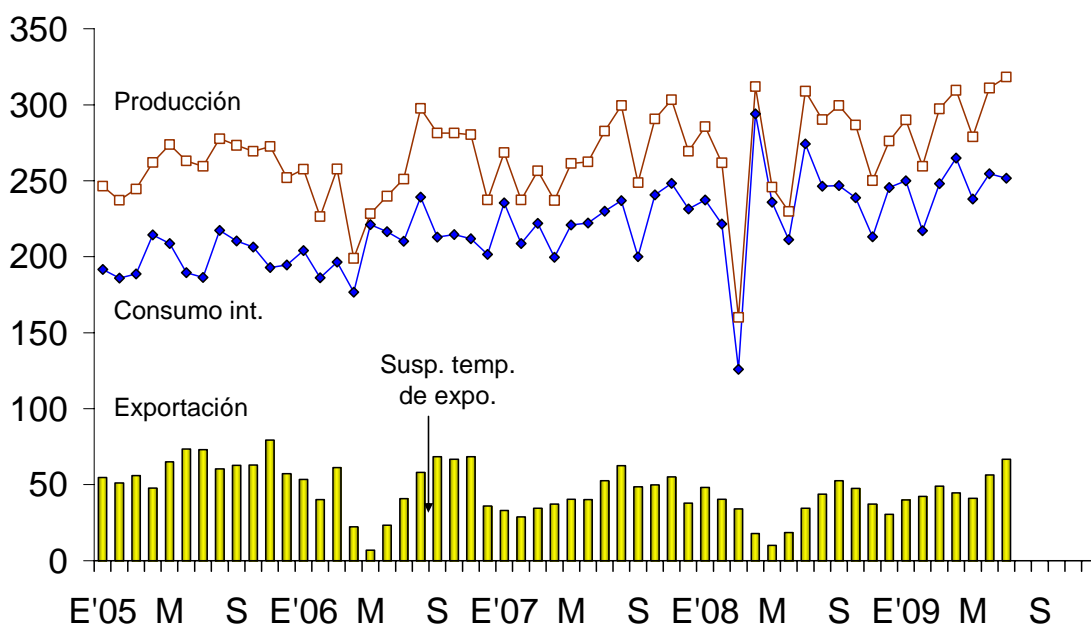
OFERTA Y DEMANDA DE CARNE VACUNA						
Período	Faena total	Exportación total	Consumo int. total	Consumo int. por hab.	Exportación total	Consumo int. total
	Tn res c/hueso	Tn res c/hueso	Tn res c/hueso	kg/año	s/faena total	s/faena total
7 m. de...						
2000	1.580.147	214.052	1.366.094	63,7	13,5%	86,5%
2001	1.465.389	105.035	1.360.354	62,8	7,2%	92,8%
2002	1.497.754	167.713	1.330.041	60,8	11,2%	88,8%
2003	1.473.657	194.351	1.279.306	57,9	13,2%	86,8%
2004	1.712.681	314.367	1.398.315	62,7	18,4%	81,6%
2005	1.786.521	421.528	1.364.993	60,6	23,6%	76,4%
2006	1.659.899	248.566	1.411.333	62,1	15,0%	85,0%
2007	1.806.067	267.266	1.538.801	67,1	14,8%	85,2%
2008 *	1.803.996	203.899	1.600.096	69,1	11,3%	88,7%
2009 *	2.064.561	340.413	1.724.148	73,8	16,5%	83,5%
Var. % '09-'08	14,4%	67,0%	7,8%	6,7%	45,9%	-5,8%
Var. abs. '09-'08	260.565	136.514	124.052	4,7	5,2%	-5,2%

Fuente: CICCRA. * Provisorios.

La creciente oferta de carne vacuna, producto de los factores analizados en la primera sección de este Informe, se transformó tanto en mayores exportaciones como en un aumento del consumo interno. En particular, el consumo por habitante habría llegado a 73,8 kilogramos/año en los primeros siete meses del año y se habría ubicado casi 7% por encima del registrado hace un año. Este sería el guarismo más elevado para el período de los últimos quince años, por lo menos.

MERCADO DE LA CARNE VACUNA

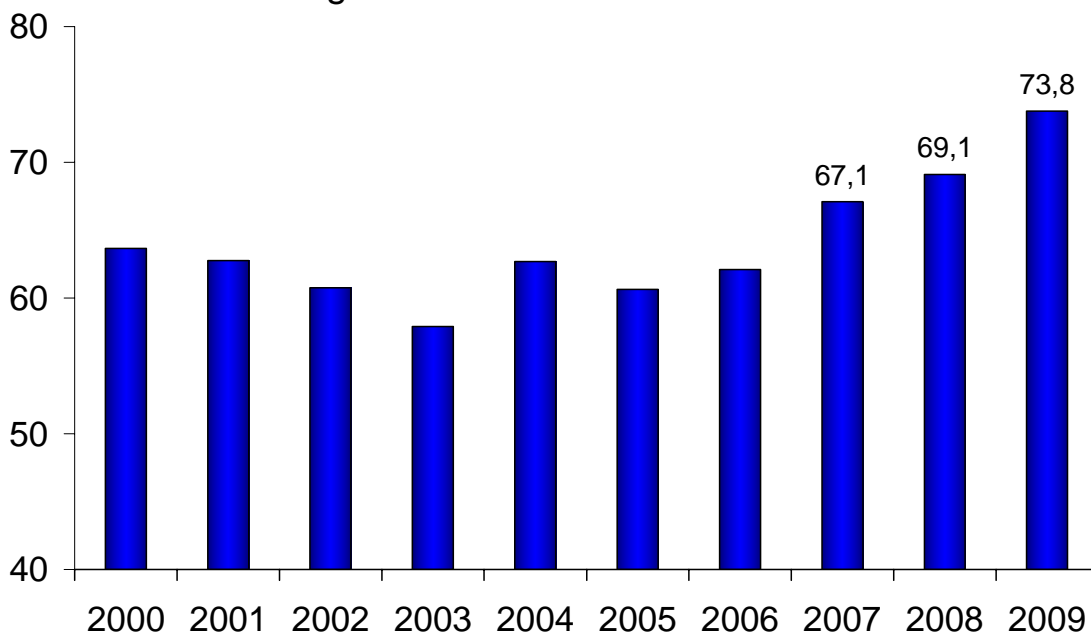
Enero 2005 - julio 2009 - En miles de tn r/c/h



Fuente: CICCRA, con datos de la ONCCA y del Senasa.

CONSUMO INTERNO DE CARNE VACUNA

En Kg./hab./año - 7 meses de c/año



Fuente: CICCRA, con datos del Senasa, la ONCCA, el INDEC y estim. propias.

4. BANCO DE DATOS:

PRECIO PROMEDIO DE LA HACIENDA VACUNA EN PIE							
En pesos por kilogramo vivo							
Período	TOTAL	Novillos	Novillitos	Vaquill.	Terneros	Vacas	Toros
jul-08	2,478	3,043	3,428	3,258	3,790	1,825	1,937
jun-09	2,373	3,035	3,314	3,120	3,556	1,621	1,883
jul-09	2,641	3,173	3,455	3,293	3,692	1,898	2,173
7 m 09	2,490	3,078	3,371	3,216	3,543	1,623	1,883
Var. % respecto a...							
mes anterior	11,3%	4,5%	4,3%	5,5%	3,8%	17,1%	15,4%
igual mes año ant.	6,6%	4,3%	0,8%	1,1%	-2,6%	4,0%	12,2%
dic-01	315,9%	385,2%	374,6%	371,1%	321,9%	356,3%	473,4%
7 m 08	-2,6%	0,8%	0,6%	-1,0%	-1,5%	-14,1%	-11,3%

Fuente: CICCRA, con datos del Mercado de Liniers S.A..

PRECIO PROMEDIO DE LA HACIENDA VACUNA EN PIE							
En dólares por kilogramo vivo							
Período	TOTAL	Novillos	Novillitos	Vaquill.	Terneros	Vacas	Toros
jul-08	0,820	1,007	1,134	1,078	1,254	0,604	0,641
jun-09	0,630	0,805	0,880	0,828	0,944	0,430	0,500
jul-09	0,693	0,833	0,907	0,864	0,969	0,498	0,570
7 m 09	0,680	0,840	0,921	0,878	0,967	0,443	0,514
Var. % respecto a...							
mes anterior	10,1%	3,4%	3,1%	4,4%	2,7%	15,8%	14,1%
igual mes año ant.	-15,4%	-17,3%	-20,0%	-19,8%	-22,7%	-17,5%	-11,0%
dic-01	15,1%	34,3%	31,4%	30,4%	16,8%	26,3%	58,7%
7 m 08	-17,0%	-14,2%	-14,3%	-15,7%	-16,2%	-26,8%	-24,4%

Fuente: CICCRA, con datos del Mercado de Liniers S.A..