

**CÁMARA DE LA INDUSTRIA Y COMERCIO DE CARNES Y  
DERIVADOS DE LA REPUBLICA ARGENTINA**

**INFORME ECONÓMICO MENSUAL**

**Documento Nº 167 – Diciembre 2014**

**Dirección:** Ing. Miguel A. Schiariti

**ÍNDICE GENERAL**

<b>EDITORIAL</b>	<b>1</b>
<b>INDICADORES ECONÓMICOS SECTORIALES</b>	<b>3</b>
<b>1. FAENA VACUNA Y PRODUCCIÓN DE CARNE</b>	<b>3</b>
<b>2. CONSUMO INTERNO</b>	<b>14</b>
<b>3. EVOLUCIÓN DE LAS EXPORTACIONES</b>	<b>17</b>
<b>4. BANCO DE DATOS</b>	
– PRECIO DE LA HACIENDA EN EL MERCADO DE LINIERS	24

**EDITORIAL:**

Con los números de 2014 a la vista, la faena de hembras (45,8%) confirmó una suave y sostenida liquidación de vientres. Tras 14 meses en los cuales la participación de las hembras se ubicó por encima del porcentaje de equilibrio, en diciembre se observó una leve caída con respecto al mes anterior, aunque aún se mantuvo por encima de los valores de mantenimiento del stock. Sería deseable que esta caída se convirtiera en tendencia y lentamente se convirtiera en retención de vientres presagiando un nuevo ciclo de crecimiento sectorial.

En diciembre, según nuestras estimaciones, se faenaron 1.050.000 cabezas de ganado vacuno y, en consecuencia, 2014 cerró con una faena total de 12.164.000 cabezas. En relación a un año atrás, se registraron caídas de 3,3% (la décima en el año) y 3,7%, respectivamente.

La retracción del nivel de actividad de la industria frigorífica se compensó con un leve avance del peso promedio en gancho. En diciembre de 2013 el peso promedio de una res en gancho fue de 216 kilogramos, guarismo que un año después se ubicó en torno a 223 kilogramos (+3,5%).<sup>1</sup>

En diciembre de 2014 la faena retrocedió 3,3% anual, y el nivel de actividad se ubicó 4,1% por debajo del promedio de los diciembre de 1980 a 2013.

En 2014 la faena total de hacienda vacuna llegó a 12,16 millones de cabezas, acumulando un retroceso de 3,7% interanual, luego de dos años consecutivos de importante recuperación del nivel de actividad sectorial. En relación a 2013 se sacrificaron 462,0 mil cabezas menos.

A lo largo del último ejercicio se faenaron 5,572 millones de hembras, es decir 2,2% más que un año antes (+117,4 mil cabezas). A la inversa, la faena de machos cayó 8,1% anual (-579,4 mil cabezas). Esto hizo que la participación de las hembras se elevara de 43,2% en 2013 a 45,8% en 2014 (+2,6 puntos porcentuales).

La producción de carne ascendió a 2,692 millones de tn r/c/h, lo que arrojó una baja de 4,6% anual (-129,0 mil tn r/c/h). Esto se explicó por la combinación de un menor nivel de faena con una reducción del peso promedio en gancho, que fue de 1,0% anual (pasó de 223 a 221 kilogramos entre 2013 y 2014).

---

<sup>1</sup> Es importante resaltar que el peso promedio en gancho es el que surge del análisis de la documentación y de las estimaciones provisorias para los últimos meses. Pero, como la Secretaría de Comercio no controla el peso mínimo de faena, se puede inferir que el peso promedio real es inferior a la estimación referida. Al respecto, consideramos que en la práctica la disminución del peso promedio es de alrededor de 10%, lo que implica que la producción y el consumo doméstico son inferiores a los que surgen del análisis de las estadísticas oficiales.

Del total de carne producido, 92,8% se volcó al mercado interno, casi igualando los registros de 2012 y 2013, cuando llegó a 93,1% del total. El volumen enviado al mercado doméstico fue de 2,499 millones de tn r/c/h y resultó 4,8% menor al entregado en 2013. Al igual que en los dos años anteriores, en 2014 la importancia relativa del mercado interno volvió a quedar muy próxima al récord alcanzado en 2001 (93,9%), año en que se produjo el cierre masivo de mercados externos a raíz de la reaparición de focos de fiebre aftosa en diversas regiones productivas del país.

**En 2014 el consumo por habitante de carne vacuna promedió los 59,4 kg. Este se ubicó 5,7% por debajo de 2013 y resultó 4,9% inferior al promedio de los últimos veinte años.** Y en una perspectiva histórica, cabe señalar que el consumo de carne vacuna per cápita de Argentina del último año fue el undécimo más bajo de los últimos cien años (puesto 90º). **Se evidencia en esta caída del consumo, la pérdida del poder de compra del salario verificada durante 2014**, que, tal como dijéramos en nuestro informe anterior, perdió 11% frente al precio de la carne vacuna.

Por su parte, los envíos a los mercados externos habrían registrado un retroceso de 1,2% anual en 2014 (diciembre estimado), lo que les permitiría recuperar unas décimas de importancia relativa en relación a 2013. En 2014 las exportaciones de carne vacuna habrían totalizado 193,1 mil tn r/c/h y alcanzado una participación de 7,17% (+0,2 puntos porcentuales con respecto a 2013). De confirmarse la estimación para el último mes del año, 2014 habría sido el tercer peor año en materia de exportaciones de carne vacuna para Argentina de los últimos cincuenta y cinco años (el mínimo del período corresponde a 2001 y el segundo peor guarismo a 2012).

El volumen exportado de carne vacuna se ubicó en 11.321 toneladas peso producto (tn pp) en noviembre de 2014. Si bien resultó 18,8% inferior al del mes previo (octubre fue el tercer mejor mes del año), en términos interanuales resultó 5,7% superior y logró acumular un semestre continuado de crecimiento. La recuperación observada en junio-noviembre permitió compensar los magros niveles de los primeros cinco meses del año. Por ello, en el acumulado de los primeros once meses del año el volumen embarcado apenas superó al del mismo período de 2013 (+0,3% anual), con 123.849 tn pp de carne vacuna. No obstante ello, al medirlo en toneladas res con hueso (tn r/c/h) el total fue de 180.086 toneladas y quedó 1,3% por abajo del correspondiente a enero-noviembre de 2013.

La facturación por exportaciones de carne vacuna ascendió a 980,0 millones de dólares fob en los primeros once meses de 2014, superando en 3,6% a los ingresos registrados en enero-noviembre del año previo.

---

**INDICADORES ECONÓMICOS SECTORIALES:****1. FAENA Y PRODUCCIÓN DE CARNE:**

En diciembre, según nuestras estimaciones, se faenaron 1.050.000 cabezas de ganado vacuno y, en consecuencia, 2014 cerró con una faena total de 12.164.000 cabezas. En relación a un año atrás, se registraron caídas de 3,3% (la décima en el año) y 3,7%, respectivamente. Sólo en marzo y en junio del año pasado se faenaron más animales que en igual mes del año previo.

La retracción del nivel de actividad de la industria frigorífica se compensó con un leve avance del peso promedio en gancho. En diciembre de 2013 el peso promedio de una res en gancho fue de 216 kilogramos, guarismo que un año después se ubicó en torno a 223 kilogramos (+3,5%). Esto fue lo que permitió que la producción de carne vacuna se sostuviera en 234 mil toneladas res con hueso (tn r/c/h) en diciembre de 2014 (+0,1% anual).<sup>2</sup>

En diciembre de 2014 la faena retrocedió 3,3% anual, es decir que se sacrificaron 35,4 mil cabezas menos que en el cierre de 2013. Fue el 23º diciembre de los últimos 35 y el nivel de actividad se ubicó 4,1% por debajo del promedio de los diciembre de 1980 a 2013.

La faena de hembras mostró un comportamiento más contractivo que la faena de machos en el último mes de 2014, algo que contrastó con lo observado en los 35 meses anteriores (en los cuales la faena de hembras cayó menos/creció más que la de machos). En esta ocasión la faena de hembras cayó 4,7% anual, mientras que la de machos disminuyó 2,0% anual. Se faenaron 23.615 hembras menos que en el duodécimo mes de 2013, en tanto que se sacrificaron 11.743 machos menos. De esta manera, la participación de las hembras en la faena total se ubicó en 45,3% en diciembre de 2014. Si bien se trata de un valor elevado (ubicado levemente por encima de la banda crítica considerada necesaria para sostener el nivel de existencias), debe señalarse que fue 0,7 puntos porcentuales inferior al de diciembre de 2013 y 1,05 puntos porcentuales menor al observado en noviembre de 2014.

En el cuarto trimestre del año se faenaron 3,11 millones de cabezas de ganado vacuno y por cuarto año consecutivo fue el de mayor actividad del ejercicio. La caída interanual se redujo a 5,1% en este período, cuando en el tercero había sido de 6,1% anual. En total se sacrificaron 167,6 mil cabezas menos que en el último trimestre de 2013. Sin embargo, la recuperación del peso promedio en gancho (2,9% anual), que llegó a 223 kilogramos por res, hizo que la producción de carne vacuna totalizara 694 mil toneladas r/c/h en octubre-diciembre de 2014 y se ubicara sólo 2,4% por debajo de la observada en igual período del año previo.

---

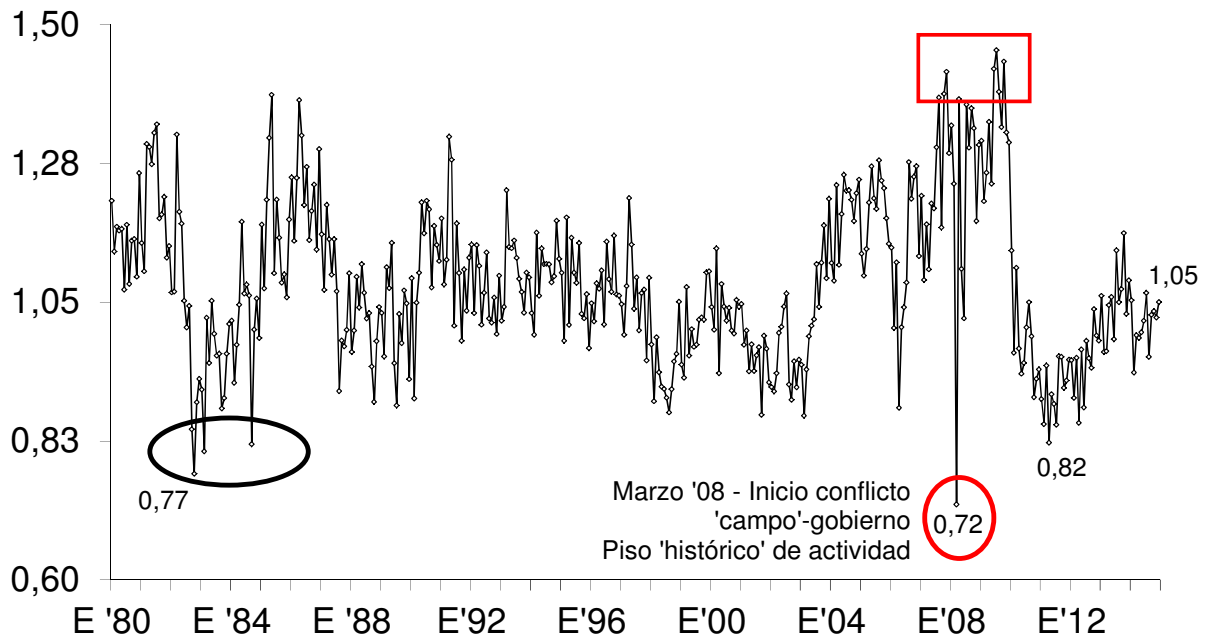
<sup>2</sup> Es importante resaltar que el peso promedio en gancho es el que surge del análisis de la documentación y de las estimaciones provisorias para los últimos meses. Pero, como la Secretaría de Comercio no controla el peso mínimo de faena, se puede inferir que el peso promedio real es inferior a la estimación referida. Al respecto, consideramos que en la práctica la disminución del peso promedio es de alrededor de 10%, lo que implica que la producción y el consumo doméstico son inferiores a los que surgen del análisis de las estadísticas oficiales.

En 2014 la faena total de hacienda vacuna llegó a 12,16 millones de cabezas, acumulando un retroceso de 3,7% interanual, luego de dos años consecutivos de importante recuperación del nivel de actividad sectorial. En relación a 2013 se sacrificaron 462,0 mil cabezas menos.

A lo largo del último ejercicio se faenaron 5,572 millones de hembras, es decir 2,2% más que un año antes (+117,4 mil cabezas). A la inversa, la faena de machos cayó 8,1% anual (-579,4 mil cabezas). Esto hizo que la participación de las hembras se elevara de 43,2% en 2013 a 45,8% en 2014 (+2,6 puntos porcentuales).

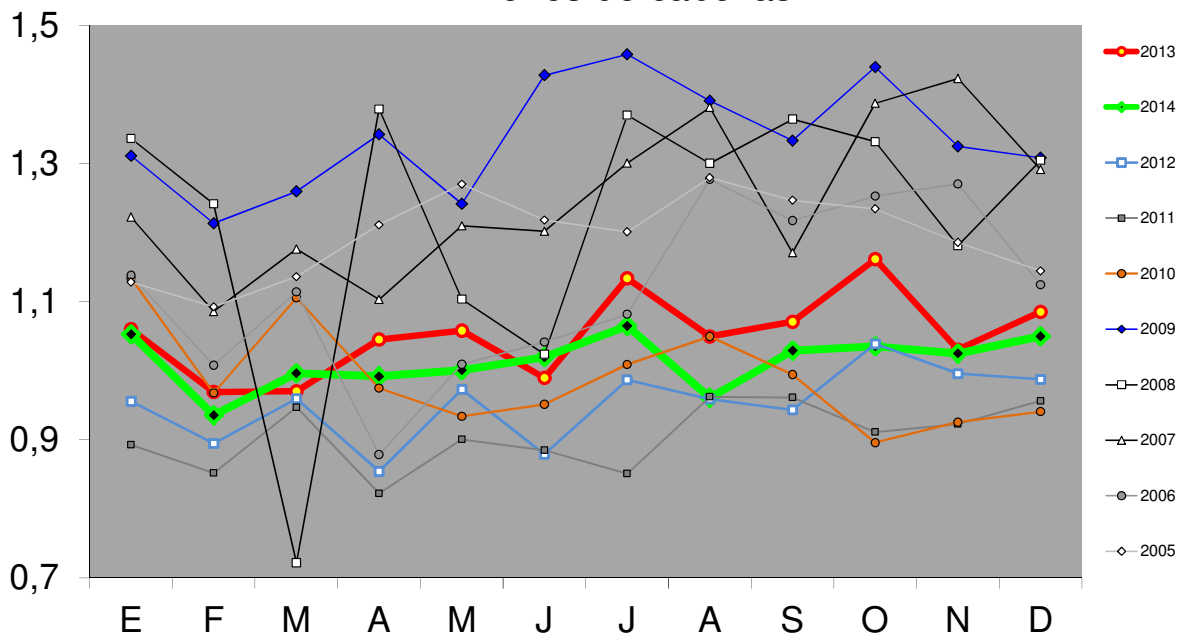
La producción de carne ascendió a 2,692 millones de tn r/c/h, lo que arrojó una baja de 4,6% anual (-129,0 mil tn r/c/h). Esto se explicó por la combinación de un menor nivel de faena con una reducción del peso promedio en gancho, que fue de 1,0% anual (pasó de 223 a 221 kilogramos entre 2013 y 2014).

### FAENA DE GANADO VACUNO En millones de cabezas



Fuente: CICCRA, s/ ONCCA, Minagri, y estim. propias ('13/'14). \* '13/'14 provisorio.

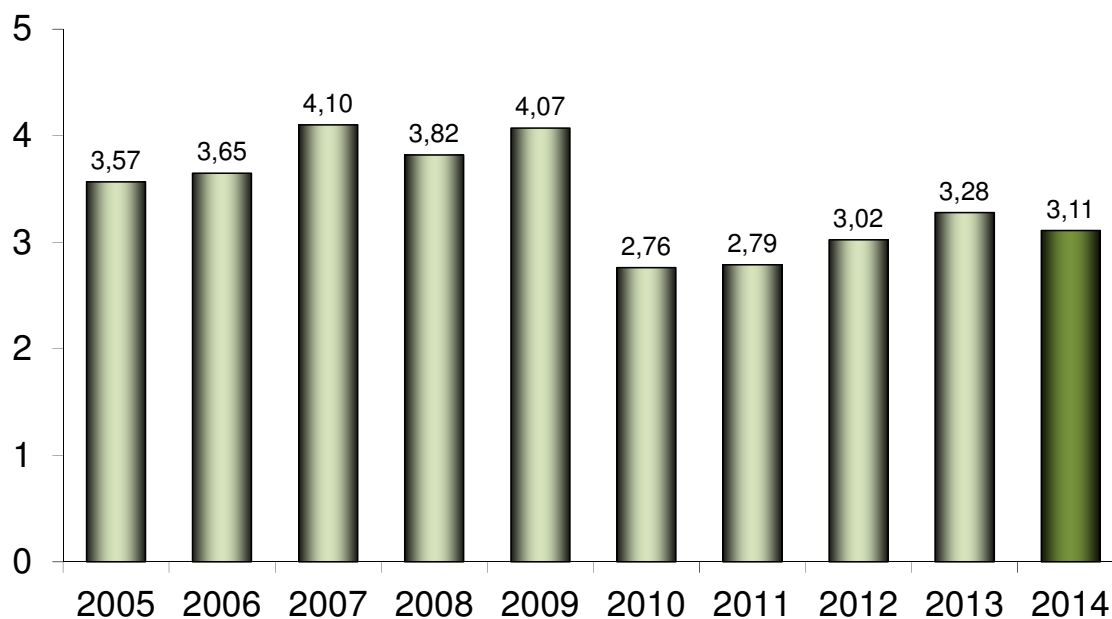
### FAENA DE GANADO VACUNO En millones de cabezas



Fuente: CICCRA, s/ ONCCA, Minagri y estim. propias ('13/'14). \* '13/'14 provisorio.

### FAENA DE HACIENDA VACUNA

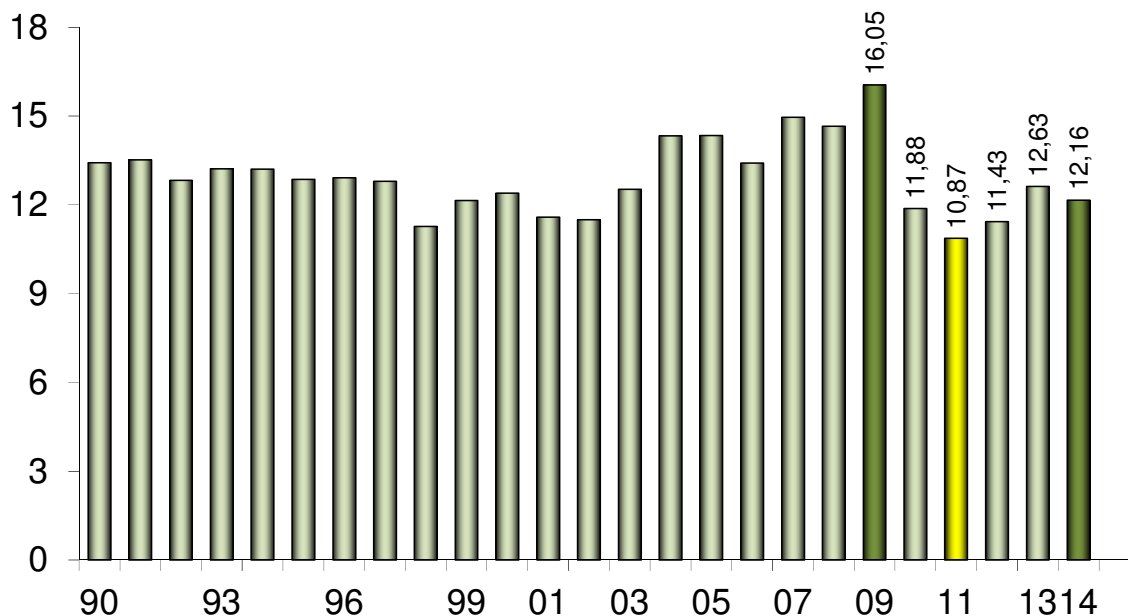
4º trimestre de 2005-2014\* - En millones de cabezas



Fuente: CICCRA, s/ ONCCA, Minagri y estim. propias ('13/'14). \* '13/'14 provisorio.

### FAENA DE HACIENDA VACUNA

Enero-diciembre de 1990-2014\* - En millones de cabezas

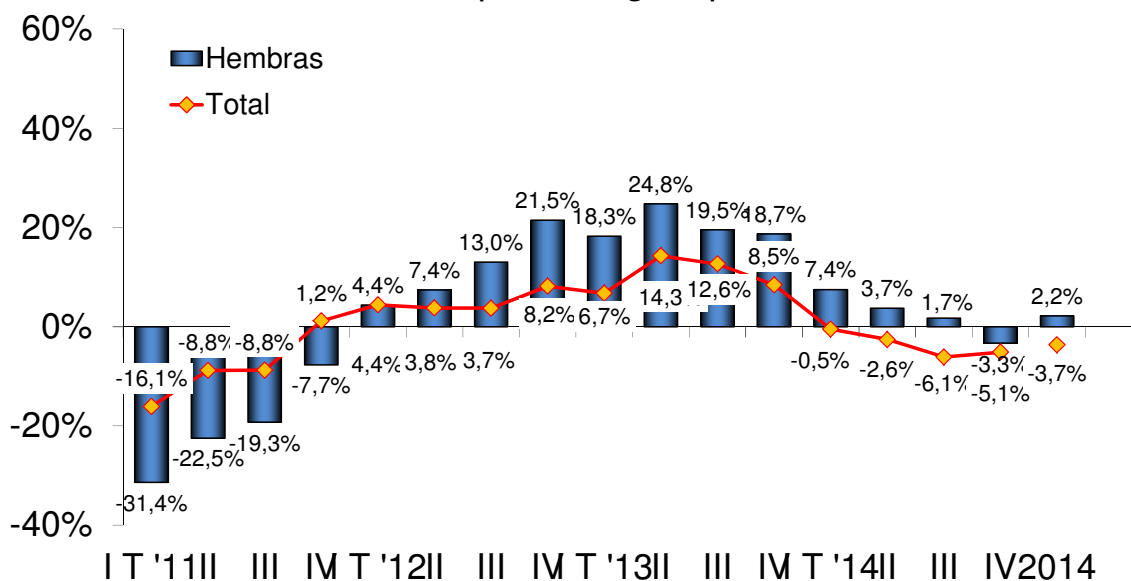


Fuente: CICCRA, s/ ONCCA, Minagri y estim. propias ('13/'14). \* '13/'14 provisorio.



### FAENA TOTAL Y DE HEMBRAS

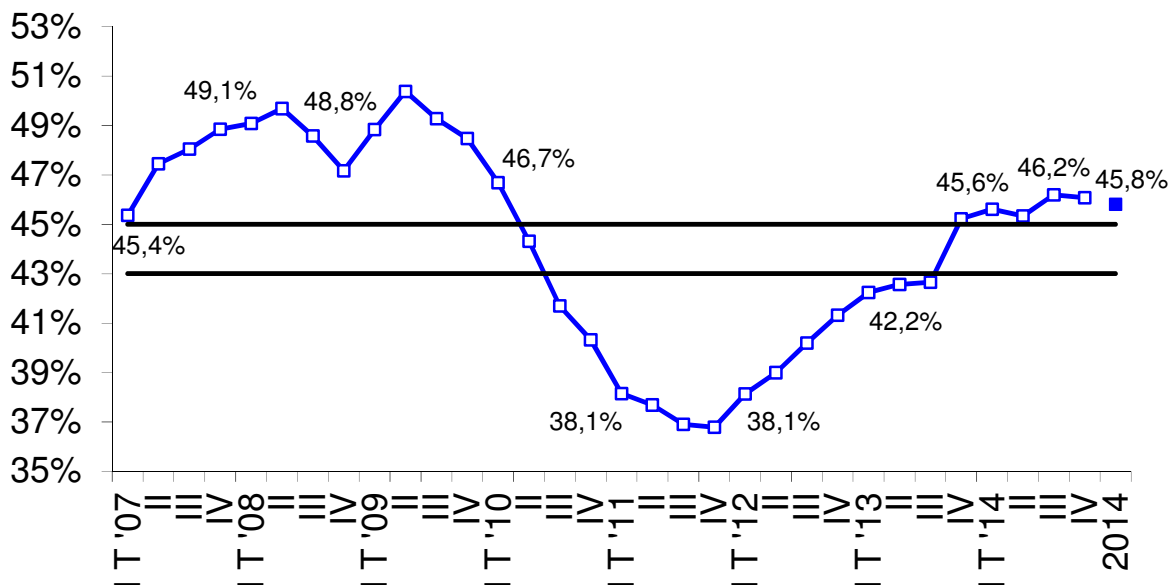
2011-2014\* - Var. % respecto a igual período del año anterior



Fuente: CICCRA, s/ ONCCA, Minagri y estim. propias ('14). \* '13/'14 provisorio.

### FAENA DE HEMBRAS

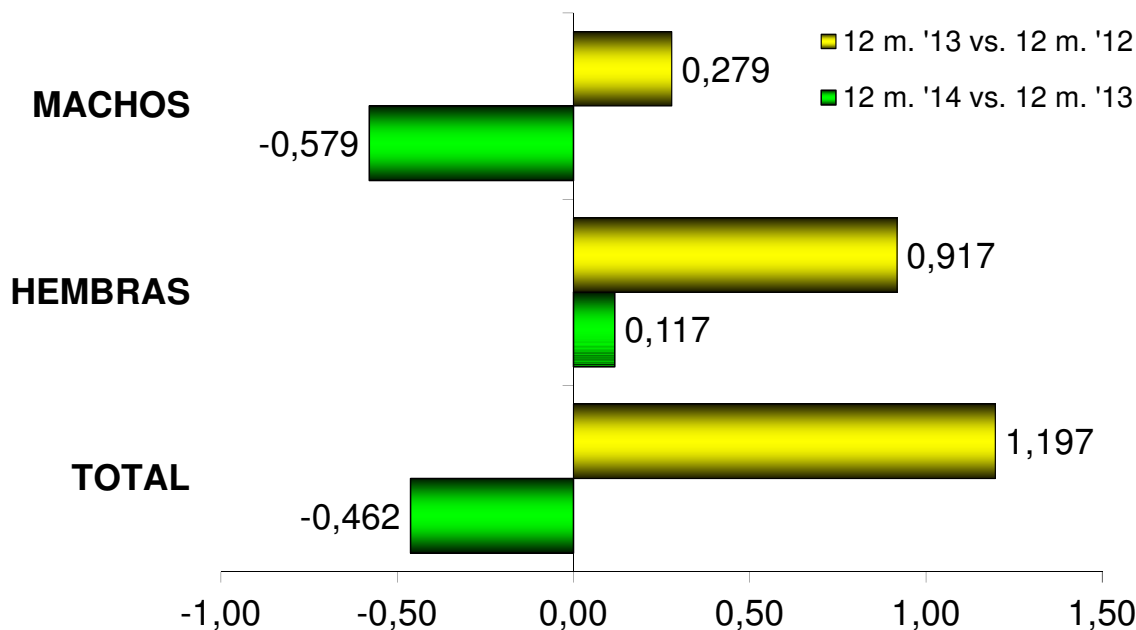
2007-2014\* - trimestral - En % del total



Fuente: CICCRA, s/ ONCCA, Minagri y estim. propias ('14). \* '13/'14 provisorio.  
 Las líneas negras delimitan la banda dentro de la cual el stock de ganado vacuno se mantiene estable. Si la línea azul está por arriba implica liquidación de vientres. Por debajo implica retención de vientres.

### EXPLICACIÓN DE LA VARIACIÓN DE LA FAENA TOTAL

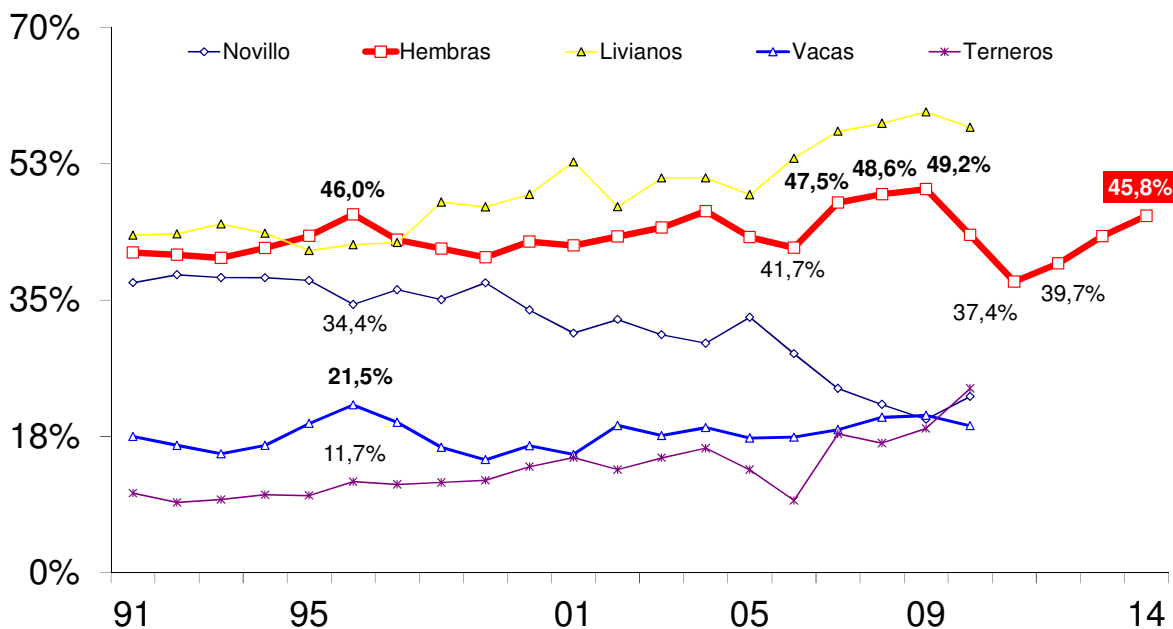
Var. absoluta (millones de cab.)



Fuente: CICCRA, s/ ONCCA, Minagri y estim. propias ('14). \* '13/'14 provisorio.

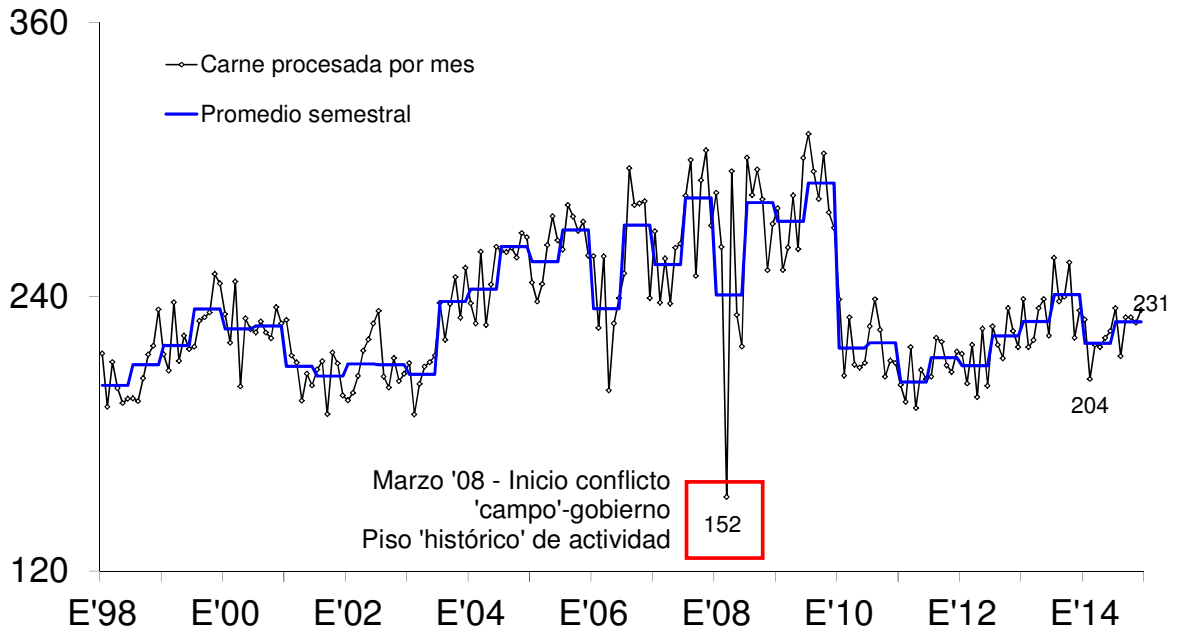
### FAENA DE CATEGORÍAS SELECCIONADAS - EVOLUCIÓN

En % de la faena total - Enero-diciembre de cada año



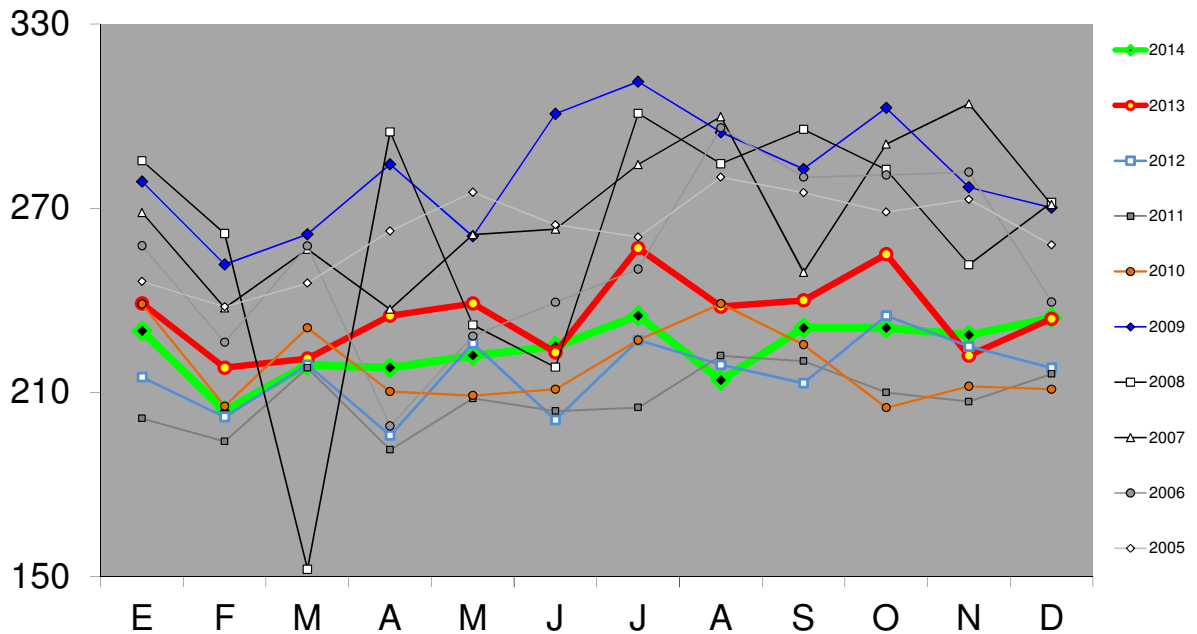
Fuente: CICCRA, s/ ONCCA, Minagri y estim. propias ('14). \* '13/'14 provisorio.

### PRODUCCION DE CARNE VACUNA En miles de toneladas r/c/h



Fuente: CICCRA, s/ ONCCA, Minagri y estim. propias ('13/'14). \* '13/'14 provisorio.

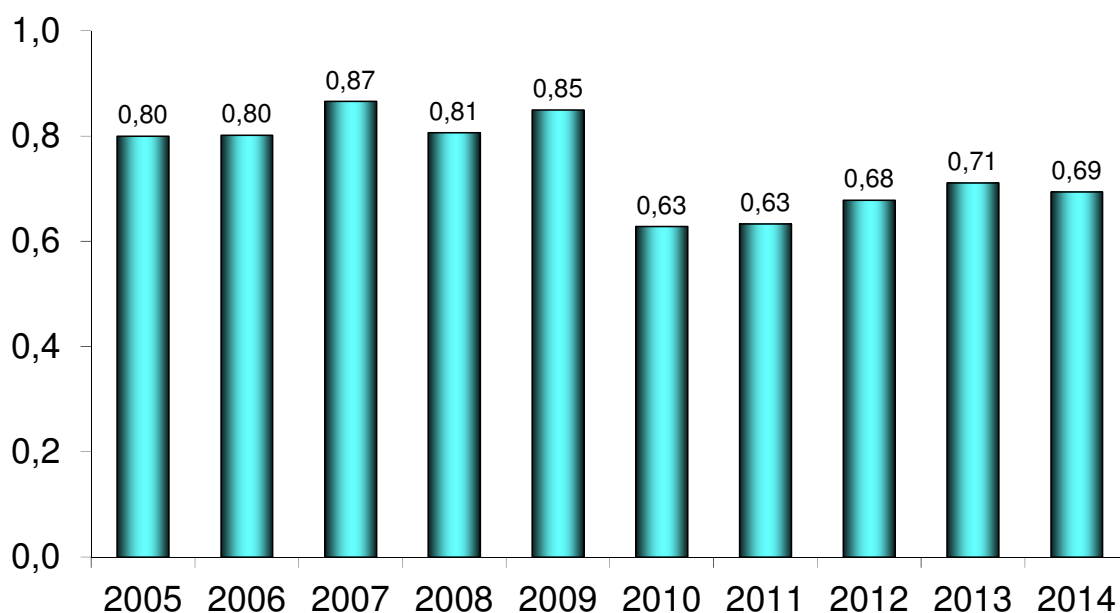
### PRODUCCIÓN DE CARNE VACUNA En miles de toneladas r/c/h



Fuente: CICCRA, s/ ONCCA, Minagri y estim. propias ('13/'14). \* '13/'14 provisorio.

### PRODUCCION DE CARNE VACUNA

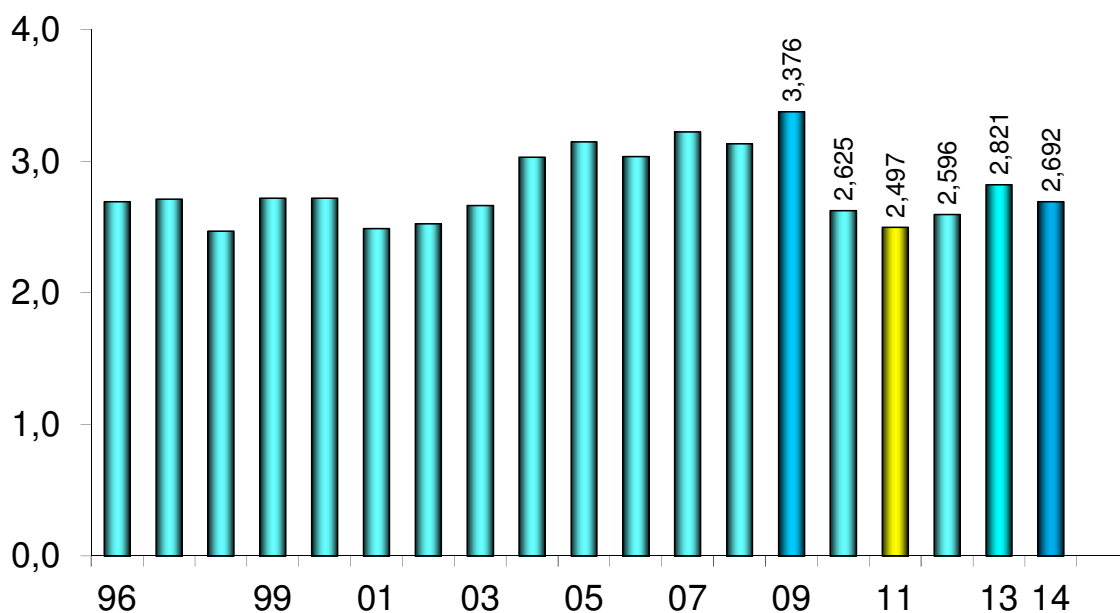
4º trimestre de 2005-2014\* - En millones de toneladas r/c/h



Fuente: CICCRA, s/ ONCCA, Minagri y estim. propias ('13/'14). \* '13/'14 provisorio.

### PRODUCCION DE CARNE VACUNA

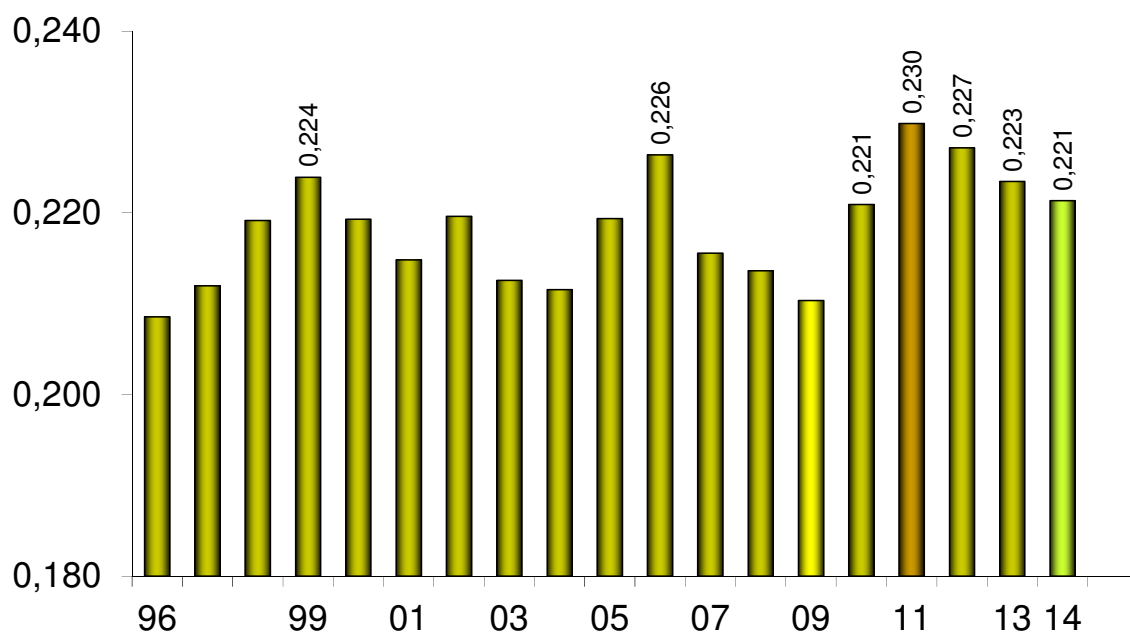
Enero-diciembre de 1990-2014\* - En millones de toneladas r/c/h



Fuente: CICCRA, s/ ONCCA, Minagri y estim. propias ('13/'14). \* '13/'14 provisorio.

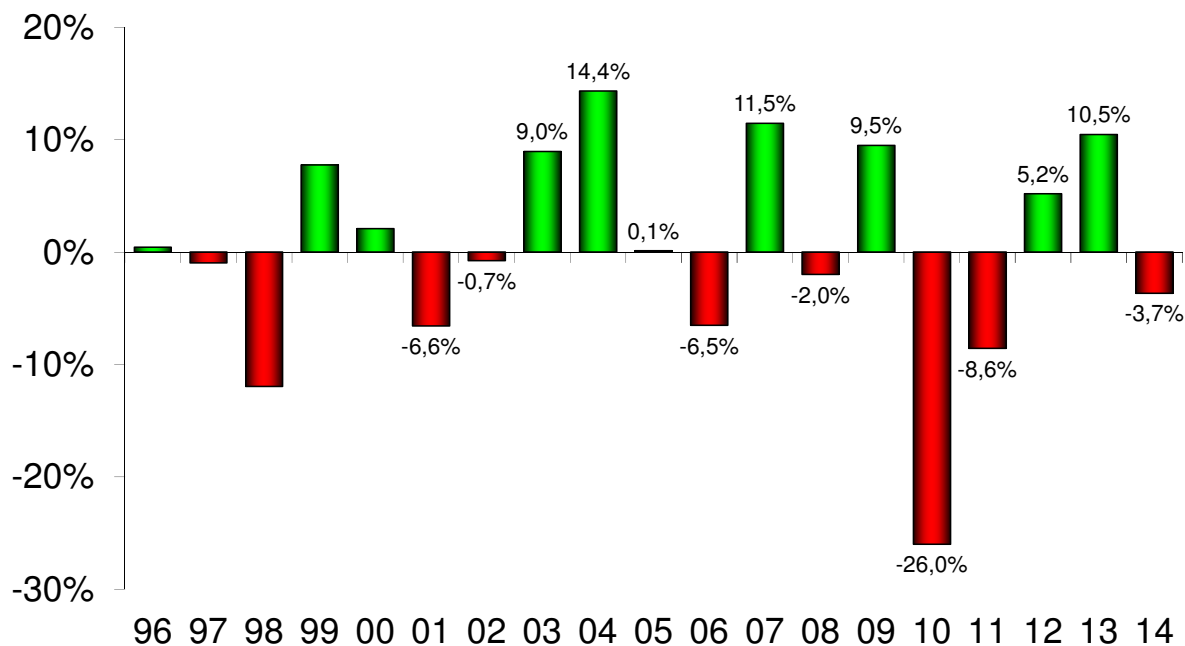
**PESO PROMEDIO DE LA HACIENDA FAENADA**

Enero-diciembre de 1996-2014\* - En toneladas res c/hueso/gancho



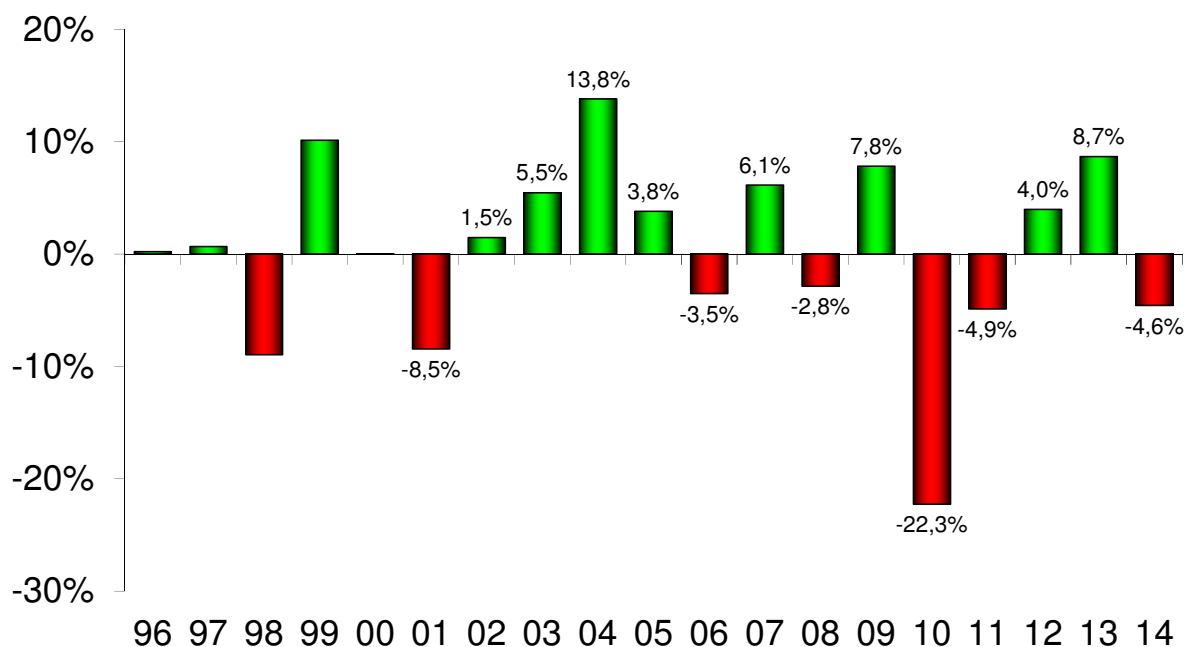
Fuente: CICCRA, s/ ONCCA, Minagri y estim. propias ('13/'14). \* '13/'14 provisorio.

### FAENA DE HACIENDA VACUNA 1996-2014 - Var. % anual



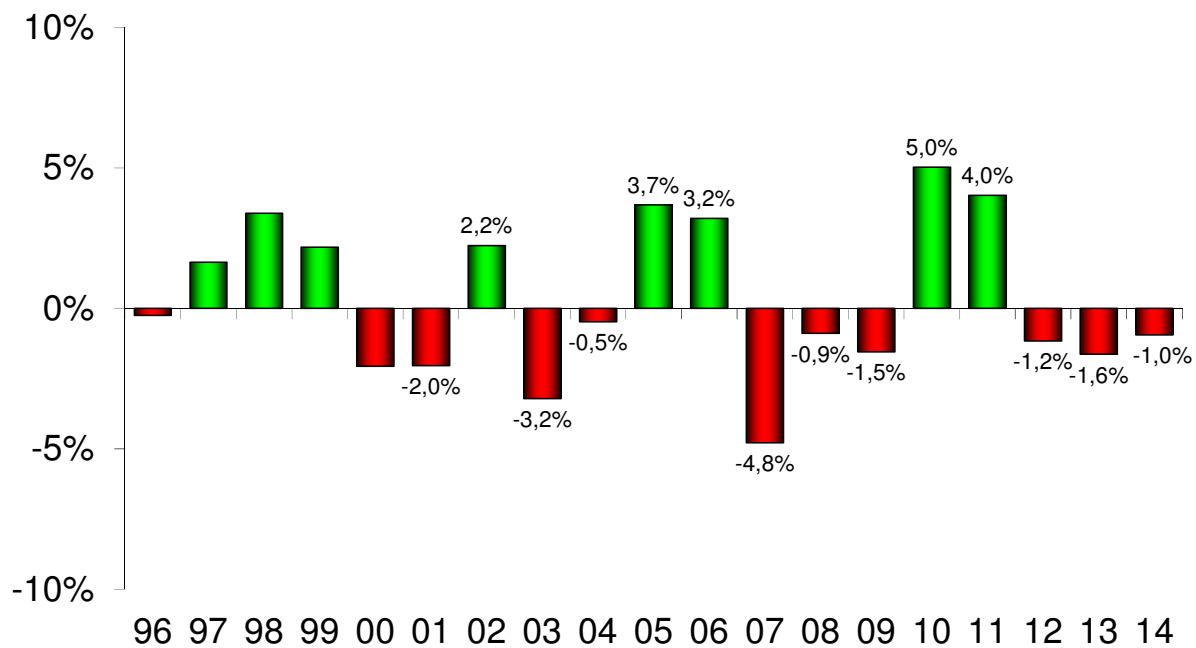
Fuente: CICCRA, s/ ONCCA, Minagri y estim. propias ('14). \* '13/'14 provisorio.

### PRODUCCIÓN DE CARNE VACUNA 1996-2014 - Var. % anual



Fuente: CICCRA, s/ ONCCA, Minagri y estim. propias ('14). \* '13/'14 provisorio.

### PESO PROMEDIO DE LA HACIENDA FAENADA 1996-2014 - Var. % anual



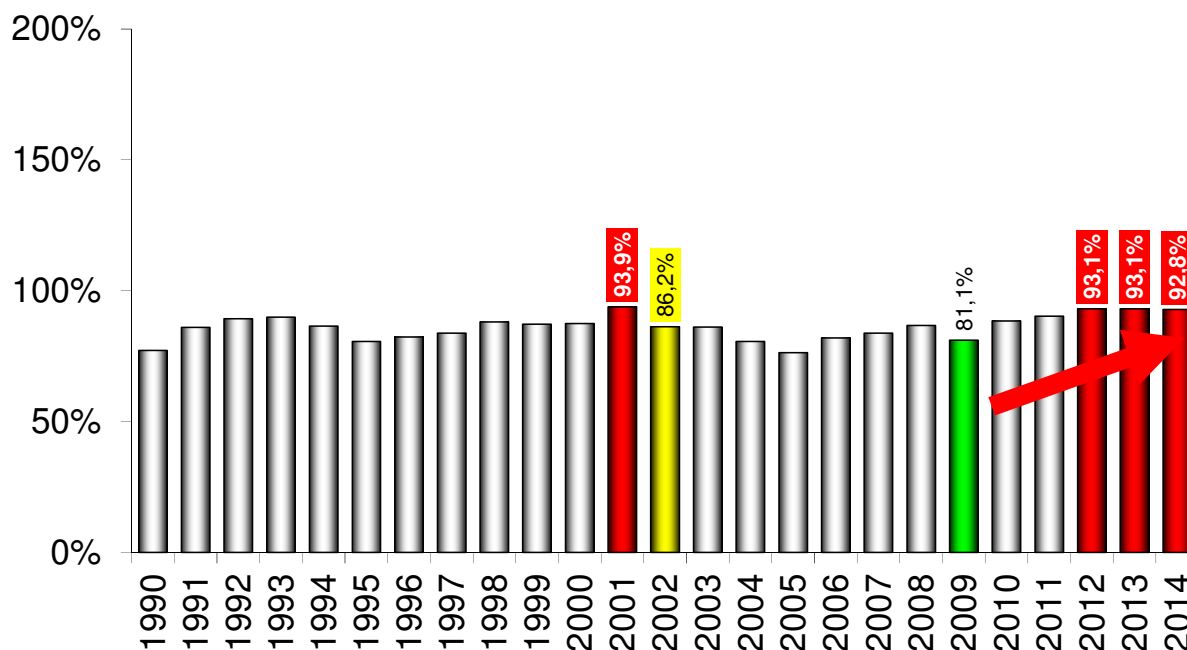
Fuente: CICCRA, s/ ONCCA, Minagri y estim. propias ('14). \* '13/'14 provisorio.

## 2. CONSUMO INTERNO:

En 2014 la industria frigorífica argentina produjo 2,692 millones de tn r/c/h de carne vacuna. En relación a 2013 se produjeron 129,0 mil toneladas menos (-4,6% anual).

Del total producido, 92,8% se volcó al mercado interno, casi igualando los registros de 2012 y 2013, cuando llegó a 93,1% del total. El volumen enviado al mercado doméstico fue de 2,499 millones de tn r/c/h y resultó 4,8% menor al entregado en 2013. Al igual que en los dos años anteriores, en 2014 la importancia relativa del mercado interno volvió a quedar muy próxima al récord alcanzado en 2001 (93,9%), año en que se produjo el cierre masivo de mercados externos a raíz de la reaparición de focos de fiebre aftosa en diversas regiones productivas del país.

### CONSUMO INTERNO DE CARNE VACUNA 1990-2014 - En miles de toneladas res con hueso

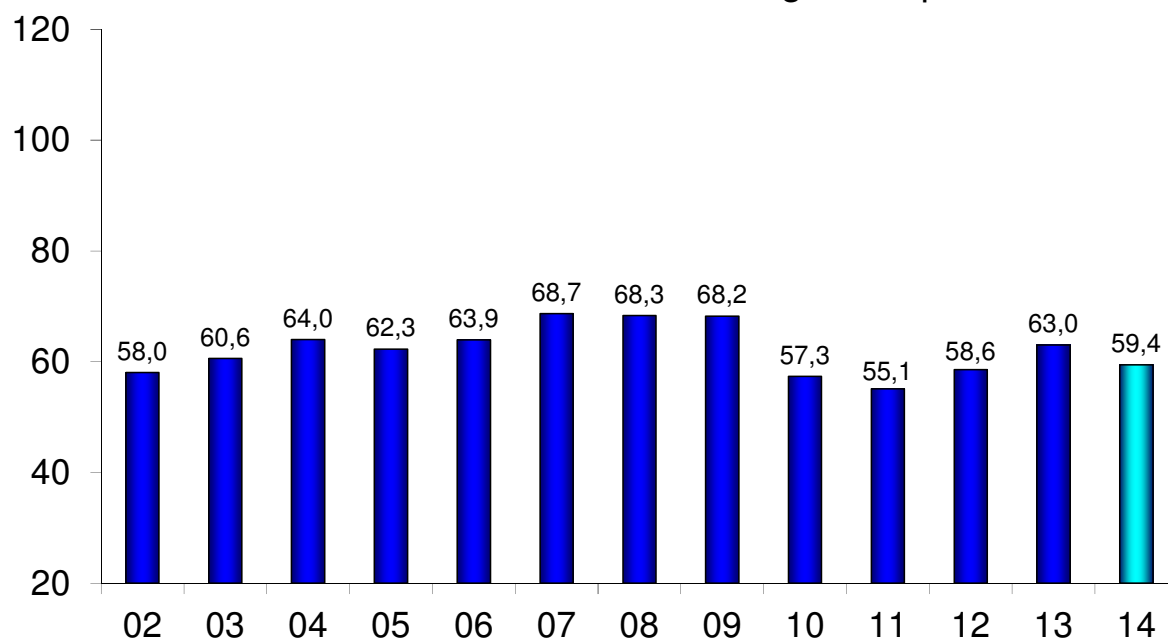


Fuente: CICCRA, con datos de ONCCA, Minagri y Senasa.



**CONSUMO DE CARNE VACUNA POR HABITANTE**

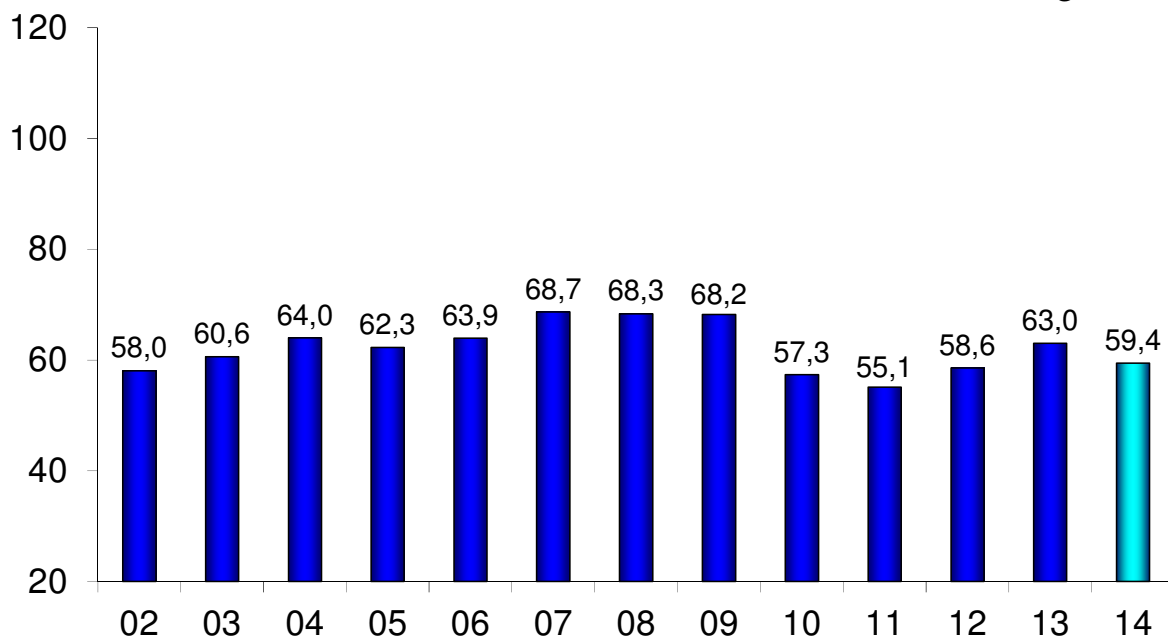
Enero-diciembre de '02-'14\* - En kilogramos por año



Fuente: CICCRA, estimación propia. \* '12/'13/'14 provisorio.

**CONSUMO DE CARNE VACUNA POR HABITANTE**

A diciembre de '02-'14\* - Promedio móvil 12 meses - En kg/año



Fuente: CICCRA, estimación propia. \* '12/'13/'14 provisorio.

En 2014 el consumo por habitante de carne vacuna promedió los 59,4 kg. Este se ubicó 5,7% por debajo de 2013 y resultó 4,9% inferior al promedio de los últimos veinte años. Y en una perspectiva histórica, cabe señalar que el consumo de carne vacuna per cápita de Argentina del último año fue el undécimo más bajo de los últimos cien años (puesto 90º). Esta caída del consumo está en línea con la pérdida del poder de compra del salario verificada durante 2014, la cual disminuyó 11% frente al precio de la carne vacuna.

Por su parte, los envíos a los mercados externos habrían registrado un retroceso de 1,2% anual en 2014 (diciembre estimado), lo que les permitiría recuperar unas décimas de importancia relativa en relación a 2013. En 2014 las exportaciones de carne vacuna habrían totalizado 193,1 mil tn r/c/h y alcanzado una participación de 7,17% (+0,2 puntos porcentuales con respecto a 2013). De confirmarse la estimación para el último mes del año, 2014 habría sido el tercer peor año en materia de exportaciones de carne vacuna para Argentina de los últimos cincuenta y cinco años (el mínimo del período corresponde a 2001 y el segundo peor guarismo a 2012).

<b>OFERTA Y DEMANDA DE CARNE VACUNA</b>							
Período	Producción	Exportación	Consumo total	Consumo per cápita	Exportación	Consumo total	
	Tn res c/hueso	Tn res c/hueso	Tn res c/hueso	kg/año	s/faena total	s/faena total	
<b>12 meses de...</b>							
2009	3.376.401	638.212	2.738.189	68,2	18,9%	81,1%	
2010	2.624.964	302.034	2.322.930	57,3	11,5%	88,5%	
2011	2.496.879	243.722	2.253.157	55,1	9,8%	90,2%	
2012	2.596.000	178.706	2.417.294	58,6	6,9%	93,1%	
2013	2.821.000	195.503	2.625.497	63,0	6,9%	93,1%	
2014	2.691.955	193.086	2.498.869	59,4	7,2%	92,8%	
Var. % '14-'13	<b>-4,6%</b>	<b>-1,2%</b>	<b>-4,8%</b>	<b>-5,7%</b>	<b>3,5%</b>	<b>-0,3%</b>	
Var. abs. '14-'13	<b>-129.045</b>	<b>-2.416</b>	<b>-126.628</b>	<b>-3,6</b>	<b>0,2%</b>	<b>-0,2%</b>	

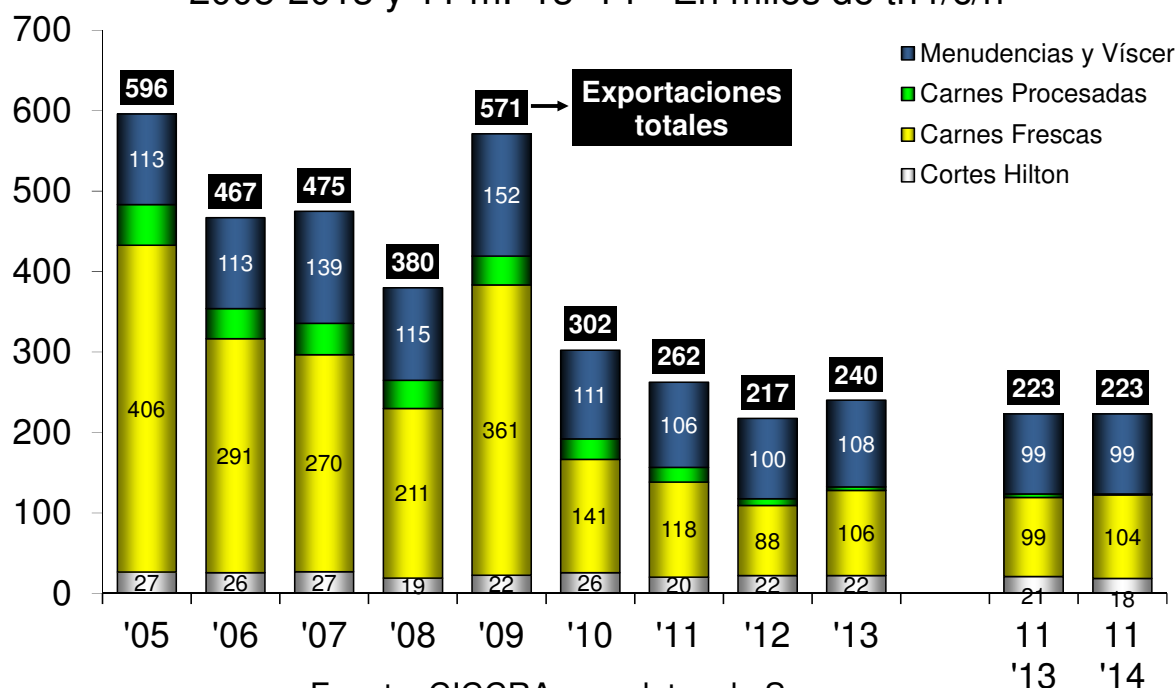
Fuente: CICCRA, con datos de Minagri, Senasa, Indec y estimaciones propias. \* Provisorios.

### 3. EVOLUCIÓN DE LAS EXPORTACIONES:

El volumen exportado de carne vacuna se ubicó en 11.321 toneladas peso producto (tn pp) en noviembre de 2014. Si bien resultó 18,8% inferior al del mes previo (octubre fue el tercer mejor mes del año), en términos interanuales resultó 5,7% superior y logró acumular un semestre continuado de crecimiento. La recuperación observada en junio-noviembre permitió compensar los magros niveles de los primeros cinco meses del año. Por ello, en el acumulado de los primeros once meses del año el volumen embarcado apenas superó al del mismo período de 2013 (+0,3% anual), con 123.849 tn pp de carne vacuna. No obstante ello, al medirlo en toneladas res con hueso (tn r/c/h) el total fue de 180.086 toneladas y quedó 1,3% por abajo del correspondiente a enero-noviembre de 2013.

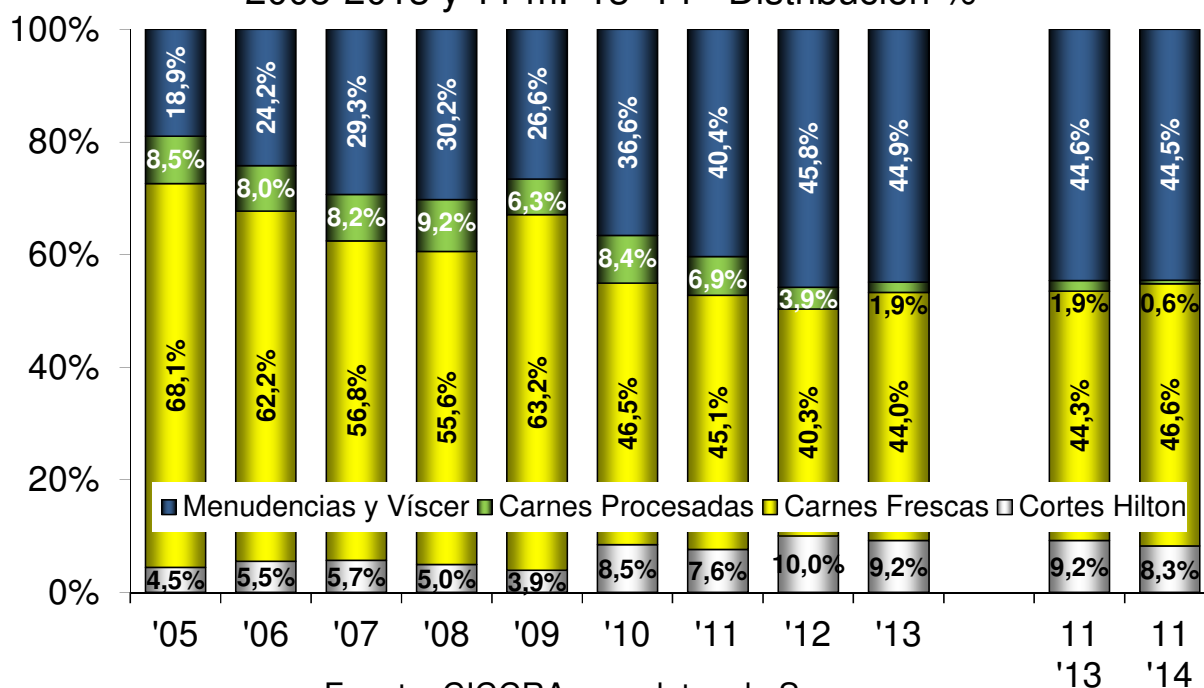
La facturación por exportaciones de carne vacuna ascendió a 980,0 millones de dólares fob en los primeros once meses de 2014, superando en 3,6% a los ingresos registrados en enero-noviembre del año previo. El precio promedio de los embarques certificados fue de 7.913 dólares fob por tn pp y mostró un aumento de 3,2% interanual.

### EXPO DE CARNE VACUNA Y MENUDENCIAS 2005-2013 y 11 m. '13-'14 - En miles de tn r/c/h



## EXPO DE CARNE VACUNA Y MENUDENCIAS

2005-2013 y 11 m. '13-'14 - Distribución %



Fuente: CICCRA, con datos de Senasa.

Se exportaron 9.660 tn pp de carne congelada y fresca extra Hilton en noviembre de 2014, es decir 18,7% menos que en igual mes del año anterior. No obstante ello, en los primeros once meses del año pasado se exportaron 103.966 tn pp de estos cortes, es decir 5,4% más que en igual período de 2013. Su participación en el total exportado pasó de 44,3% a 46,6% entre los períodos considerados.

Entre los cortes congelados y frescos extra Hilton, un conjunto de 9 cortes concentró 54,7% del total en enero-noviembre de 2014. En orden descendente fueron: 7.435 tn pp de nalga de adentro (7,2% del total), 7.353 tn pp de cuadril (7,1% del total), 7.110 tn pp de cuarto delantero (6,8%), 6.882 tn pp de paleta (6,6%), 6.033 tn pp de aguja (5,8%), 5.845 de bife angosto (5,6%), 5.566 tn pp de brazuelo (5,4%), 5.522 tn pp de bife ancho (5,3%) y 5.134 tn pp de bola de lomo (4,9%). En todos los casos se observaron elevadas tasas de crecimiento interanual (de dos dígitos), con excepción de los envíos de bife ancho, que disminuyeron 16,6% anual.

Los cortes congelados y frescos extra Hilton tuvieron como destinos principales a Rusia y Chile, seguidos por China e Israel. En el caso de Rusia, se vendieron 27.589 tn pp en enero-noviembre de 2014 (26,5% del total exportado de estos cortes), es decir 38,6% más que en enero-noviembre de 2013. Chile redujo sus compras de carne vacuna argentina en 3,3% anual, pero se mantuvo en el segundo lugar con un total de 26.326 tn pp (25,3% del total). En conjunto absorbieron 51,9% del total de exportaciones de cortes congelados y frescos extra Hilton. Por su parte, China compró 16.385 tn pp en enero-noviembre de 2014 (15,8% del total; 66,8% anual) e Israel adquirió 13.640 tn pp (13,1% del total; -21,3% anual). Luego, en un tercer escalón se ubicaron Alemania (5,7%; 5.953 tn pp; 22,0% anual) y Brasil (4,6%; 4.780 tn pp; -8,3% anual).

En el caso de los cortes Hilton, se enviaron 1.549 tn pp en el undécimo mes del año pasado, las que resultaron 19,7% inferiores a las de un año antes. En los primeros once

meses de 2014 se exportaron 18.463 tn pp en el marco de este contingente, volumen que acumuló un retroceso de 10,4% anual. De este modo, su importancia relativa bajó de 9,2% a 8,3% del total entre los períodos referidos.

Las exportaciones Hilton se integraron principalmente con: 7.538 tn pp de bife angosto (40,8% del total), 4.243 tn pp de cuadril (23,0%), 3.098 tn pp de lomo (16,8%) y 2.701 tn pp de bife ancho (14,6%). En conjunto cubrieron 95,2% del contingente cumplido. La desagregación de los embarques por país de destino mostró a Alemania como el principal comprador, con 60,3% del total (compró 7,3% menos en términos interanuales). Fue seguido por Holanda, con 25,7% (-10,8% anual), y por Italia, con 9,0% (-40,8% anual).

Las exportaciones de carnes procesadas descendieron 17,0% anual, a un nivel de 112 tn pp durante noviembre del último año. En el acumulado de los primeros once meses de 2014 se embarcaron 1.420 tn pp (-66,2% anual), descendiendo su participación a apenas 0,6% del total.

La desagregación de los embarques de carnes procesadas por tipo de producto mostró lo siguiente: 35,6% correspondió a cocida congelada (-67,9% anual), 25,0% a cooked beef (-62,2% anual), 13,4% a picadillo de carne (282,0% anual), 11,4% a hamburguesas y 7,7% a corned beef. En conjunto estos cinco productos representaron 93,1% del total exportado de carnes procesadas en enero-noviembre de 2014.

Las carnes procesadas se exportaron a los siguientes mercados: Italia (346 tn pp; 24,3%; -54,9% anual), EE.UU. (293 tn pp; 20,6%; -60,2% anual), Paraguay (203 tn pp; 14,3%; 238,3% anual), Marruecos (144 tn pp; 10,1%; -70,0% anual), Bélgica (110 tn pp; 7,7%; -23,1% anual), Ghana (90 tn pp; 6,3%; -52,4% anual), México (56 tn pp; 3,9%), Holanda (45 tn pp; 3,2%; -86,0% anual) y Canadá (41 tn pp; 2,9%; -90,8% anual).

En lo referente a los embarques de menudencias y vísceras, en noviembre de 2014 totalizaron 7.803 tn pp y se ubicaron 20,5% por debajo de los registrados en noviembre de 2013. En el acumulado de 2014 se exportaron 99.401 tn pp de menudencias y vísceras, igualando el volumen de enero-noviembre de 2013 (-0,1% anual). Su participación en el total se mantuvo en 44,5% del total.

Las exportaciones de menudencias y vísceras se concentraron en 4 productos: 28.253 tn pp de mondongo (1,8% anual; 28,4% del total), 21.170 tn pp de hígado (1,9% anual; 21,3% del total), 6.840 tn pp de tendones (-2,1% anual; 6,9% del total) y 6.370 tn pp de librillo (-4,2% anual; 6,4% del total).

El principal destino de las menudencias y vísceras fue Rusia, destino que absorbió 34,1% del volumen total exportado en enero-noviembre de 2014. En total fueron 33.864 tn pp, es decir 10,8% más que en igual lapso de 2013. Por su parte, el segundo destino fue Hong Kong, que compró 31,1% del total, es decir 30.923 tn pp (-9,8% anual). En conjunto, Rusia y Hong Kong explicaron casi dos tercios del volumen total de menudencias y vísceras exportado durante los primeros once meses de 2014. Detrás de ellos, y bien lejos, se ubicaron el Congo (exZaire), Angola y la República del Congo, con participaciones de 6,0%, 5,8% y 5,2% del total, respectivamente.

<b>EXPORTACIONES DE CARNE VACUNA</b>							
<b>Tn pp</b>	<b>11 m 12</b>	<b>11 m 13</b>	<b>11 m 14</b>	<b>var. abs.</b>	<b>var. %</b>	<b>11 m 13</b>	<b>11 m 14</b>
Cortes Hilton	20.214	20.597	18.463	-2.134	-10,4%	9,2%	8,3%
Carnes Frescas	82.046	98.666	103.966	5.300	5,4%	44,3%	46,6%
Carnes Procesadas	8.050	4.196	1.420	-2.776	-66,2%	1,9%	0,6%
<b>TOTAL CARNE</b>	<b>110.310</b>	<b>123.459</b>	<b>123.849</b>	<b>390</b>	<b>0,3%</b>	<b>55,4%</b>	<b>55,5%</b>
Menudencias	92.282	99.484	99.401	-83	-0,1%	44,6%	44,5%
<b>TOTAL GENERAL</b>	<b>202.592</b>	<b>222.943</b>	<b>223.250</b>	<b>307</b>	<b>0,1%</b>	<b>100,0%</b>	<b>100,0%</b>
<b>Miles US\$ fob</b>	<b>11 m 12</b>	<b>11 m 13</b>	<b>11 m 14</b>	<b>var. abs.</b>	<b>var. %</b>	<b>11 m 13</b>	<b>11 m 14</b>
<b>TOTAL CARNE</b>	<b>912.838</b>	<b>946.371</b>	<b>980.000</b>	<b>33.629</b>	<b>3,6%</b>	<b>80,4%</b>	<b>81,3%</b>
Menudencias	197.218	231.331	225.485	-5.847	-2,5%	19,6%	18,7%
<b>TOTAL GENERAL</b>	<b>1.110.056</b>	<b>1.177.703</b>	<b>1.205.485</b>	<b>27.782</b>	<b>2,4%</b>	<b>100,0%</b>	<b>100,0%</b>
<b>US\$ / tn pp</b>	<b>11 m 12</b>	<b>11 m 13</b>	<b>11 m 14</b>	<b>var. abs.</b>	<b>var. %</b>		
<b>TOTAL CARNE</b>	<b>8.275</b>	<b>7.665</b>	<b>7.913</b>	<b>247</b>	<b>3,2%</b>		
Menudencias	2.137	2.325	2.268	-57	-2,4%		
<b>TOTAL GENERAL</b>	<b>5.479</b>	<b>5.283</b>	<b>5.400</b>	<b>117</b>	<b>2,2%</b>		

Fuente: CICCRA, con datos de SENASA.

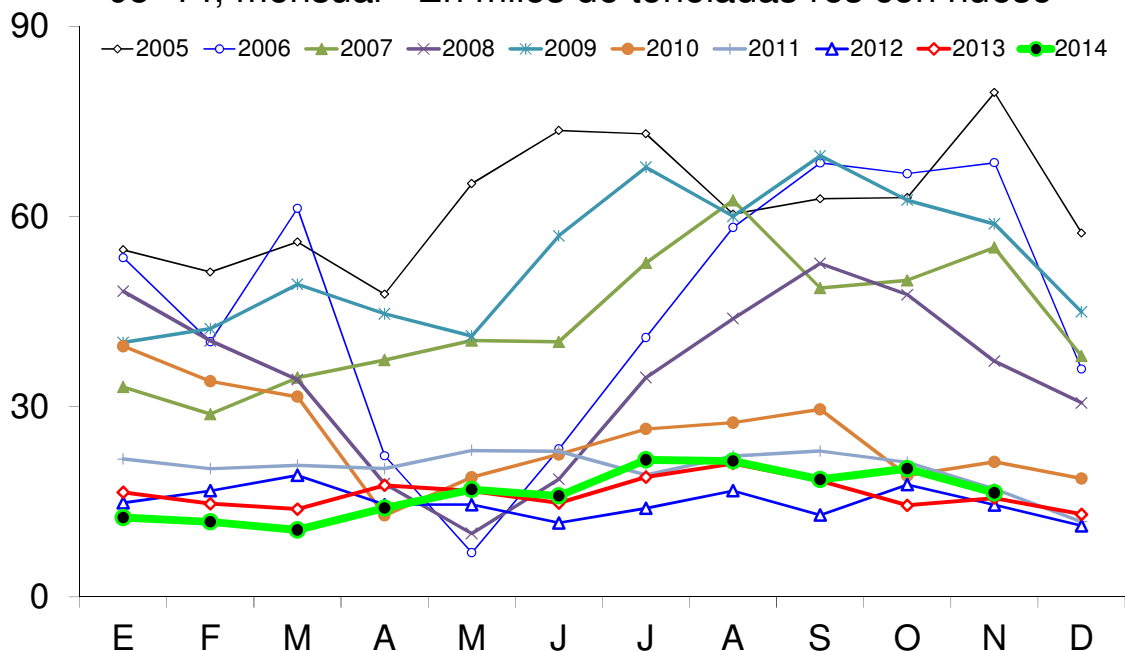
<b>EXPORTACIONES DE CARNE VACUNA</b>					
<b>Tn res con hueso</b>	<b>11 m 12</b>	<b>11 m 13</b>	<b>11 m 14</b>	<b>var. abs.</b>	<b>var. %</b>
<b>TOTAL</b>	<b>167.470</b>	<b>182.460</b>	<b>180.086</b>	<b>-2.374</b>	<b>-1,3%</b>
<b>Miles US\$ fob</b>	<b>11 m 12</b>	<b>11 m 13</b>	<b>11 m 14</b>	<b>var. abs.</b>	<b>var. %</b>
<b>TOTAL</b>	<b>912.838</b>	<b>946.371</b>	<b>980.000</b>	<b>33.629</b>	<b>3,6%</b>
<b>US\$ / tn r/c/h</b>	<b>11 m 12</b>	<b>11 m 13</b>	<b>11 m 14</b>	<b>var. abs.</b>	<b>var. %</b>
<b>TOTAL</b>	<b>5.451</b>	<b>5.187</b>	<b>5.442</b>	<b>255</b>	<b>4,9%</b>

Fuente: CICCRA, elaboración propia a partir de los datos de SENASA.

NOTA: A partir de enero de 2013 el SENASA dejó de publicar las exportaciones medidas en valores monetarios.

### EXPORTACIONES DE CARNE VACUNA

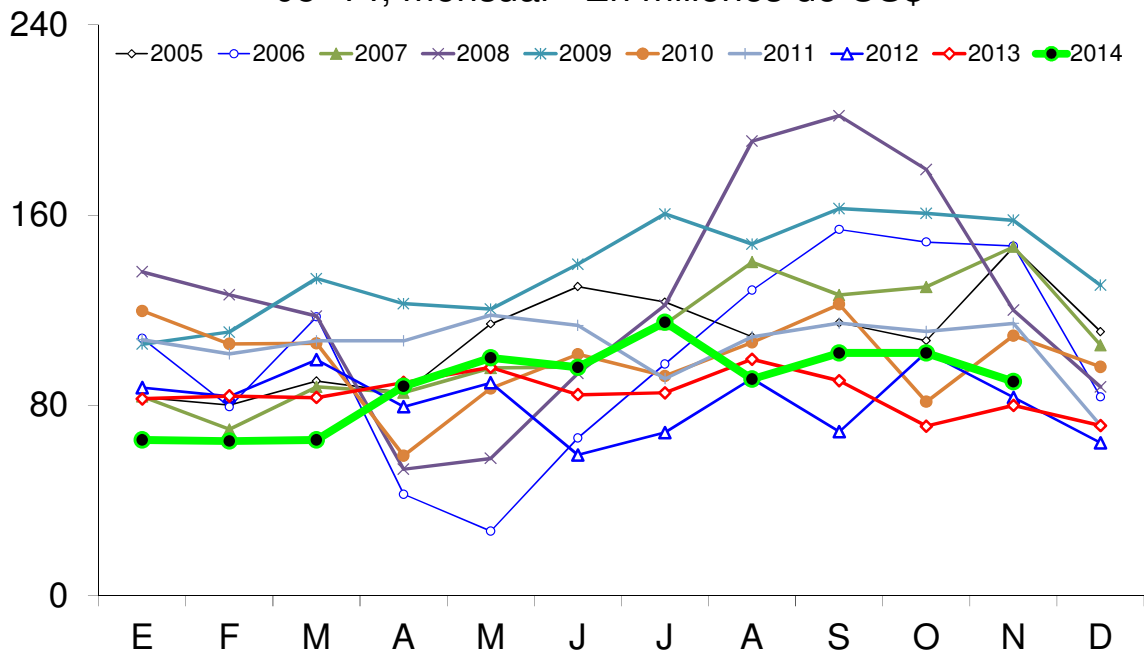
'05-'14, mensual - En miles de toneladas res con hueso



Fuente: CICCRA, con datos del Senasa.

### EXPORTACIONES DE CARNE VACUNA

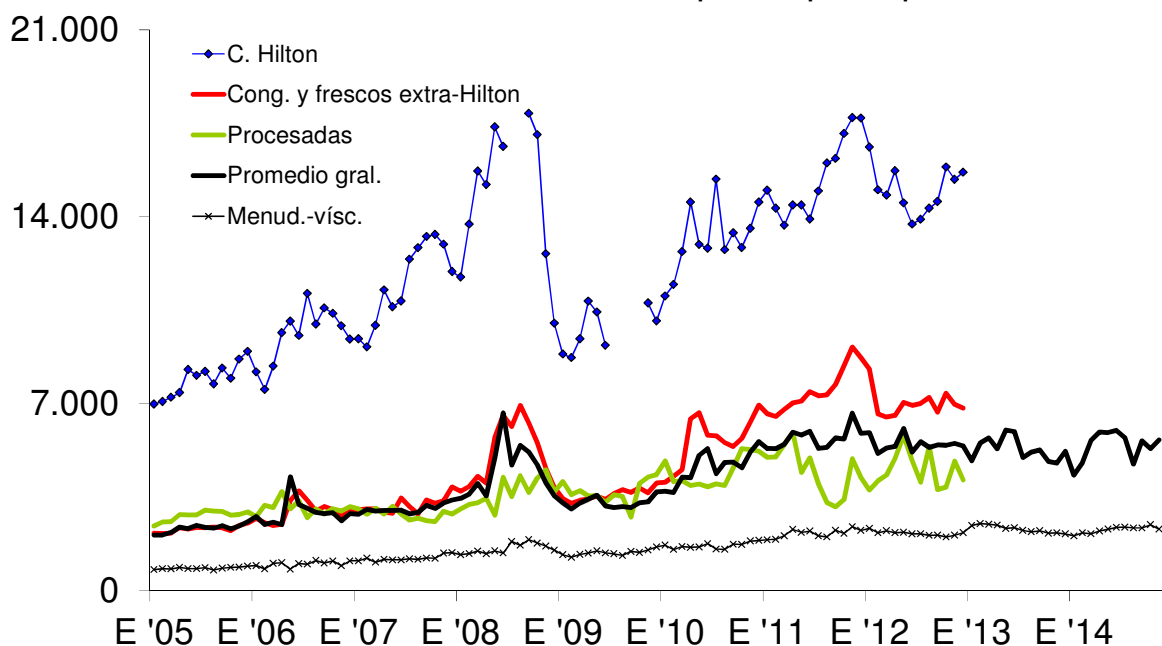
'05-'14, mensual - En millones de US\$



Fuente: CICCRA, con datos del Senasa.

### PRECIO EXTERNO DE CARNE Y MENUDENCIAS VACUNAS

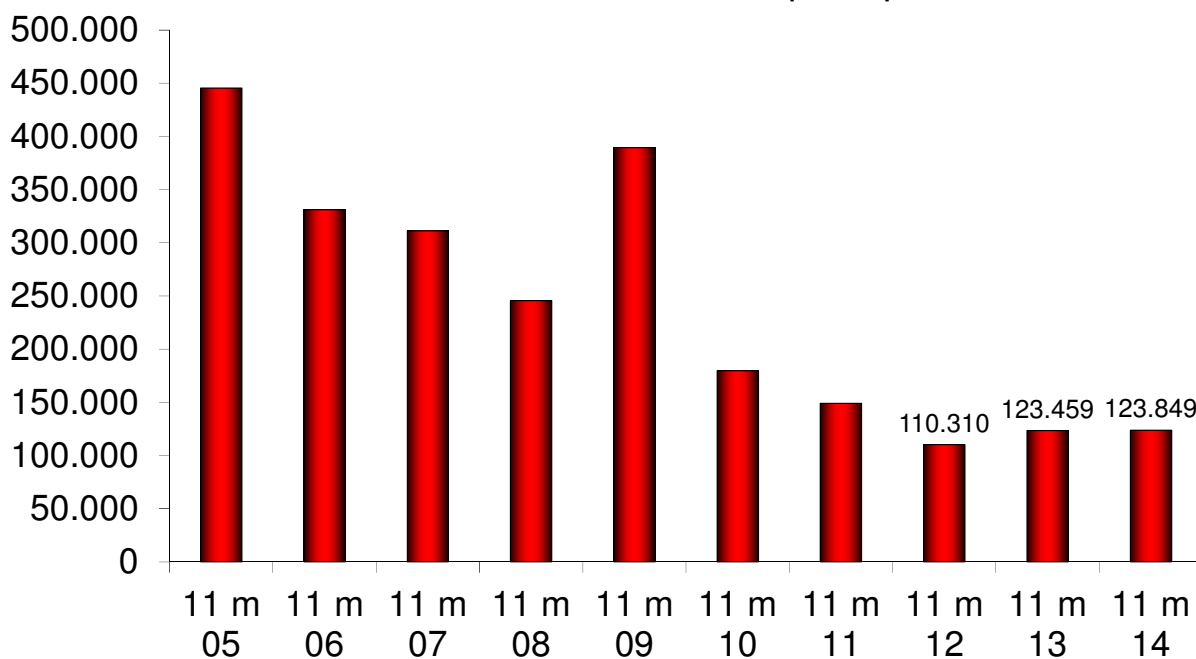
'05-'14, mensual - En US\$ fob por tn peso producto



Fuente: CICCRA, con datos del Senasa.

### EXPORTACIONES DE CARNE VACUNA

'05-'14, acumulado - En toneladas peso producto

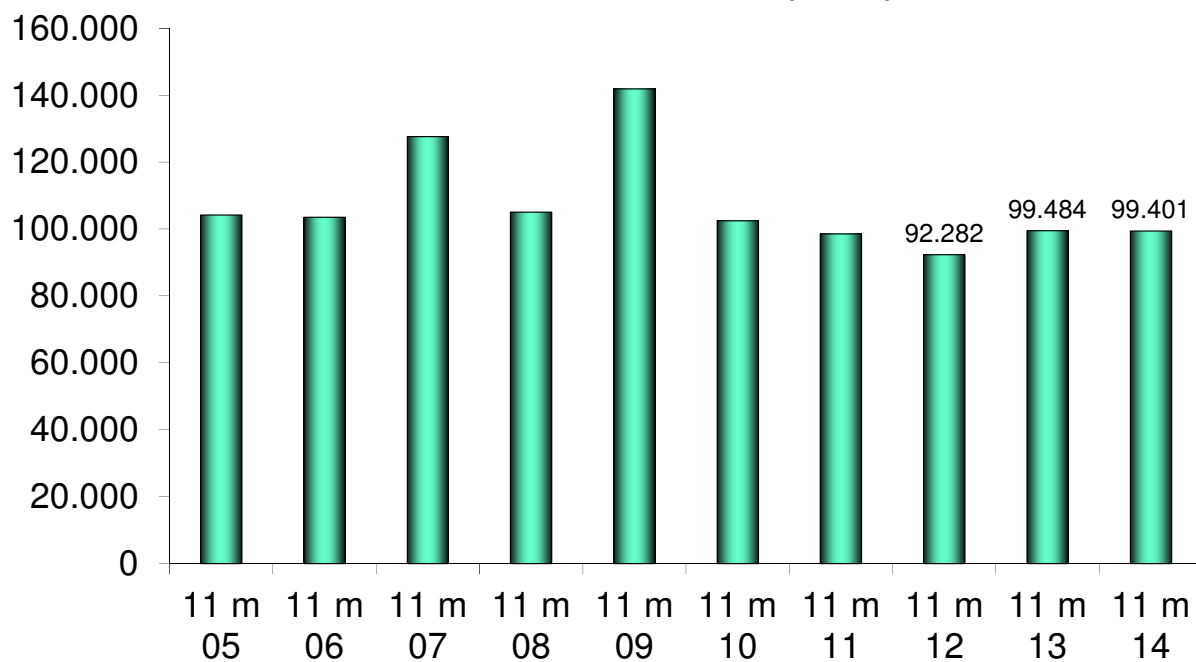


Fuente: CICCRA, con datos del Senasa.



**EXPORTACIONES DE MENUENCIAS VACUNAS**

'05-'14, acumulado - En toneladas peso producto



Fuente: CICCRA, con datos del Senasa.

## 4. BANCO DE DATOS:

PRECIO DE LA HACIENDA VACUNA EN PIE								
En pesos por kilogramo vivo								
Período	TOTAL	Novi- llos	Novi- litos	Vaqui- llonas	Terne- ros	Vacas	Toros	MEJ
dic-13	10,676	11,287	12,461	11,330	12,578	7,849	8,571	10,894
nov-14	14,478	15,284	16,862	15,168	17,411	11,334	11,735	13,937
<b>dic-14</b>	<b>14,546</b>	<b>14,955</b>	<b>16,714</b>	<b>15,318</b>	<b>17,441</b>	<b>10,332</b>	<b>10,826</b>	<b>13,828</b>
12 m 14	13,558	15,120	16,569	14,973	16,939	9,570	10,407	13,991
Var. % respecto a...								
mes anterior	0,5%	-2,2%	-0,9%	1,0%	0,2%	-8,8%	-7,7%	-0,8%
igual mes año ant.	36,2%	32,5%	34,1%	35,2%	38,7%	31,6%	26,3%	26,9%
dic-01	2.190,7%	2.186,7%	2.195,9%	2.091,4%	1.893,3%	2.383,7%	2.756,5%	#DIV/0!
12 m 13	52,1%	57,0%	54,3%	56,2%	53,7%	52,5%	55,0%	46,1%

Fuente: CICCRA, con datos del Mercado de Liniers S.A..

PRECIO DE LA HACIENDA VACUNA EN PIE								
En dólares 'oficiales' por kilogramo vivo								
Período	TOTAL	Novi- llos	Novi- litos	Vaqui- llonas	Terne- ros	Vacas	Toros	MEJ
dic-13	1,684	1,780	1,966	1,787	1,984	1,238	1,352	1,718
nov-14	1,701	1,795	1,981	1,782	2,045	1,331	1,378	1,637
<b>dic-14</b>	<b>1,701</b>	<b>1,749</b>	<b>1,955</b>	<b>1,792</b>	<b>2,040</b>	<b>1,208</b>	<b>1,266</b>	<b>1,617</b>
12 m 14	1,667	1,860	2,039	1,842	2,083	1,174	1,279	1,721
Var. % respecto a...								
mes anterior	0,0%	-2,6%	-1,3%	0,6%	-0,3%	-9,2%	-8,1%	-1,2%
igual mes año ant.	1,0%	-1,8%	-0,6%	0,2%	2,8%	-2,4%	-6,4%	-5,9%
dic-01	182,5%	182,0%	183,2%	170,3%	145,9%	206,3%	252,3%	#DIV/0!
12 m 13	2,5%	5,7%	3,8%	5,1%	3,3%	3,0%	4,6%	0,2%

Fuente: CICCRA, con datos del Mercado de Liniers S.A. y del BCRA.

PRECIO DE LA HACIENDA VACUNA EN PIE								
En dólares 'libres' por kilogramo vivo								
Período	TOTAL	Novi- llos	Novi- litos	Vaqui- llonas	Terne- ros	Vacas	Toros	MEJ
dic-13	1,105	1,168	1,289	1,172	1,302	0,812	0,887	1,127
nov-14	1,082	1,142	1,260	1,133	1,301	0,847	0,877	1,041
<b>dic-14</b>	<b>1,107</b>	<b>1,138</b>	<b>1,272</b>	<b>1,166</b>	<b>1,327</b>	<b>0,786</b>	<b>0,824</b>	<b>1,052</b>
12 m 14	1,092	1,222	1,340	1,211	1,369	0,764	0,836	1,130
Var. % respecto a...								
mes anterior	2,3%	-0,4%	0,9%	2,8%	2,0%	-7,2%	-6,1%	1,0%
igual mes año ant.	0,2%	-2,6%	-1,4%	-0,6%	2,0%	-3,2%	-7,1%	-6,7%
12 m 13	7,3%	11,0%	9,0%	10,4%	8,4%	7,1%	9,4%	6,4%

Fuente: CICCRA, con datos del Mercado de Liniers S.A. y del mercado cambiario.