

**CÁMARA DE LA INDUSTRIA Y COMERCIO DE CARNES Y
DERIVADOS DE LA REPUBLICA ARGENTINA**

INFORME ECONÓMICO MENSUAL

Documento N° 178 – Noviembre 2015

Dirección: Ing. Miguel A. Schiariti

ÍNDICE GENERAL

EDITORIAL	1
INDICADORES ECONÓMICOS SECTORIALES	5
1. FAENA VACUNA Y PRODUCCIÓN DE CARNE	5
2. CONSUMO INTERNO	13
3. DINÁMICA DE LOS PRECIOS	16
4. BANCO DE DATOS	19
– PRECIO DE LA HACIENDA EN EL MERCADO DE LINIERS	19

EDITORIAL:

Este informe económico analiza lo ocurrido con el sector en el mes de noviembre, pero en los primeros días del corriente se han producido aumentos de precios tan significativos que nos resulta imposible no hacer referencia a dichos aumentos, sobretodo dada la trascendencia que tienen esos aumentos para los argentinos.

¿QUÉ PASÓ CON EL PRECIO DE LA CARNE?

- La situación actual es el resultado de la política antigandera llevada adelante en los últimos 10 años. Esto explica el faltante de carne actual, ya que la decisión debió haberse tomado por lo menos dos años atrás y en ese momento las condiciones no estaban dadas para que el productor retuviera hembras.

- Además, tradicionalmente, por cuestiones estacionales que atañen al trabajo de los productores, en diciembre se registra una menor oferta y faena de bovinos.

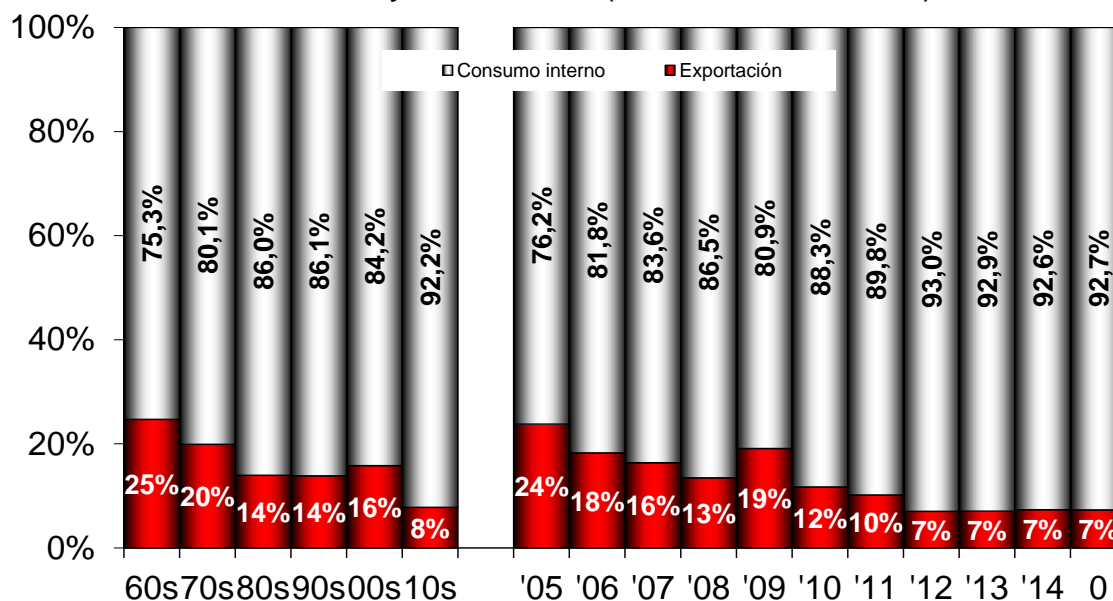
- Las nuevas expectativas (que hacen prever un crecimiento del sector) motivan una mayor retención de animales en los campos para agregar más kilos, ser más eficientes, lo que de forma coyuntural hará que la oferta de carne en los mostradores sea menor.

- Las inundaciones de 2014 provocaron que la producción de terneros cayera en 350 mil cabezas, faltante que se nota en el último trimestre.

- El precio de la carne vacuna estuvo “pisado” en los últimos años y no acompañó el proceso inflacionario de otros productos ni de los servicios e insumos necesarios para su producción, especialmente por el cierre real y/o “virtual” (ROEs) de las exportaciones, que cayeron 75% entre 2005 y 2015. En el año de mayor exportación, cada argentino consumía 72 kilos por año. Hoy, sin exportaciones, consume alrededor de 60 kilos anuales. En 2005 la producción de carne fue de 3,2 millones de toneladas, mientras que en 2015 apenas llegó a 2,6 millones de toneladas.

CONSUMO INTERNO Y EXPORTACIONES DE CARNE

Promedios decenales y 2005-2015 (10 meses de c/año) - Distrib. %



Fuente: CICCRA, con datos de Minagri y Senasa.

- El cierre/cuotificación/desaliento de las exportaciones provocaron que los productores solamente trabajaran para el mercado interno (93% de la producción total), con animales mucho más livianos y, en definitiva, menor disponibilidad de kilos de carne por cabeza. Si el peso promedio de faena se incrementara en 50 kilos/cabeza, la producción de carne se incrementaría en 600.000 toneladas anuales.

- El sector fue muy afectado por el atraso cambiario. La diferencia de precio entre un novillo en la Argentina y en nuestro principal competidor, Brasil, es de 90%.

- Perdimos “un Uruguay” entero. Las políticas desacertadas hacia el sector en los últimos años motivaron en gran medida la pérdida de más de 10 millones de cabezas de ganado (una cifra similar a todo el rodeo existente en la Banda Oriental) al tiempo que la población argentina, lógicamente, siguió creciendo.

- La recomposición del stock y el incremento del peso de faena de los animales para su consumo obedecen a ciclos biológicos, por eso la instrumentación de medidas adecuadas recién se verá reflejada en los próximos 12/24 meses.

En noviembre, y por segunda vez en el año, la faena de hacienda vacuna resultó inferior al millón de cabezas, de forma tal que resultó menor a la de octubre pasado e incluso también a la de noviembre de 2014.

Según nuestras estimaciones, en noviembre la industria frigorífica faenó un total de 983 mil cabezas vacunas. En comparación con octubre pasado se observó una caída de 4,9%, mientras que al contrastar con noviembre de 2014 la retracción fue de 1,5%.

En tanto, lo que se mantuvo en noviembre pasado es el proceso de retención de vientres. La participación de las hembras en la faena total fue de 41,3%, guarismo que se

ubicó 4,2 puntos porcentuales por debajo del registrado en noviembre de 2014, confirmando la retención de vientres que venimos anunciando en los últimos informes.

Al igual que en los meses previos, la faena de hembras se contrajo en términos interanuales y la de machos se expandió. La faena total de hembras cayó 10,6% anual, al tiempo que la de machos creció 6,2% anual.

En el acumulado de los primeros once meses del año la industria frigorífica vacuna sacrificó un total de 11,24 millones de cabezas, es decir 1,5% más que en igual período del año pasado (+165,2 mil cabezas). Este fue el segundo nivel de actividad sectorial más alto de los últimos seis años.

La importancia de las hembras en la faena total se ubicó en un promedio de 42,0% en los primeros once meses del año (este fue el guarismo más bajo de los últimos tres años). En total se faenaron 267,6 mil hembras menos que en enero-noviembre de 2014 (-5,4%), lo que se compensó con la mayor cantidad machos sacrificados (+432,7 mil; 7,1%).

Y en lo referente a la producción de carne, en el undécimo mes del año habría sido de 221 mil toneladas res con hueso (tn r/c/h). En términos mensuales la producción retrocedió 4,9% y en comparación con noviembre del año pasado cayó sólo 0,4%. Esto último se logró por el crecimiento del peso promedio declarado, que pasó de 223 a 225 kilogramos en gancho entre los períodos considerados.

En enero-noviembre de 2015, la producción total fue de 2,52 millones de tn r/c/h. En relación al mismo lapso del año anterior se observó un crecimiento de 3,1%.

En el período considerado, según nuestras estimaciones, 94% del crecimiento de la producción de carne vacuna se dirigió al mercado interno, lo que elevó el consumo total de carne vacuna a 2,34 millones de tn r/c/h. De esta forma, en enero-noviembre de 2015 el consumo interno equivalió a 92,69% del total producido (+0,05 puntos porcentuales).

El volumen de carne vacuna entregado en el mercado interno creció a mayor velocidad que la población total, lo que se tradujo en una nueva recuperación del consumo por habitante de carne vacuna. El promedio móvil (últimos doce meses) se ubicó en 60,1 kilogramos/año en el undécimo mes del corriente año, volumen que resultó 1,5% mayor al registrado en noviembre de 2014.

Y en lo que respecta al volumen exportado de carne vacuna, en enero-noviembre de 2015 ascendió a 184,7 mil tn r/c/h y se ubicó 2,5% por encima del verificado en igual lapso de 2014. Del crecimiento de la producción registrado entre enero-noviembre de 2014 y de 2015, las exportaciones absorbieron sólo 6,0%. En términos absolutos, se habrían enviado al exterior sólo 4,6 mil tn r/c/h más que en igual período de 2014.

En noviembre el precio de la hacienda comercializada a través del Mercado de Liniers llegó a un nuevo máximo (nominal) de \$ 19,714 por kilogramo. En relación a octubre creció 10,0% (desde agosto de 2014 que no se observaba un avance mensual de dos dígitos) y en comparación con noviembre de 2014 el aumento llegó a 36,2% (en este caso, la aceleración con relación al avance de 23,4% anual que exhibía hasta el mes anterior, se debió al salto de noviembre 2015 y a la caída que se había registrado en noviembre de 2014).

Por su parte, las carnes aviar y porcina también transitaban por el mismo camino en el último mes, si bien a una velocidad inferior que en el caso de la carne vacuna. Los precios

promedios de estos productos registraron aumentos de 4,4% y 4,1% mensual en noviembre, ubicándose 21,8% y 15,1% por encima de los niveles observados en noviembre de 2014.

INDICADORES ECONÓMICOS SECTORIALES:**1. FAENA Y PRODUCCIÓN DE CARNE:**

En noviembre, y por segunda vez en el año, la faena de hacienda vacuna resultó inferior al millón de cabezas, de forma tal que resultó menor a la de octubre pasado e incluso también a la de noviembre de 2014. La contracción interanual fue de 1,5%. En tanto, el proceso de retención de vientres continuó durante el undécimo mes del año. En este período la participación de las hembras se sostuvo en 41,3% de la faena total.

Según nuestras estimaciones, en noviembre la industria frigorífica faenó un total de 983 mil cabezas vacunas. En comparación con octubre pasado se observó una caída de 4,9%, mientras que al contrastar con noviembre de 2014 la retracción fue de 1,5%. En términos absolutos, entre noviembre de 2014 e igual mes del corriente año la faena total disminuyó en 14.488 cabezas.

Al considerar los últimos 36 noviembreros, la faena del mes pasado se ubicó en el puesto 28°. Y cuando se compara con la faena promedio de los noviembreros de 1980 a 2014, el nivel de actividad del undécimo mes de 2015 resultó 7,8% menor.

En tanto, lo que mantuvo en noviembre pasado es el proceso de retención de vientres. La participación de las hembras en la faena total fue de 41,3%, guarismo que se ubicó 4,2 puntos porcentuales por debajo del registrado en noviembre de 2014.

Al igual que en los meses previos, la faena de hembras se contrajo en términos interanuales y la de machos se expandió. La faena total de hembras cayó 10,6% anual (-47,9 mil cabezas), al tiempo que la de machos creció 6,2% anual (+33,5 mil cabezas).

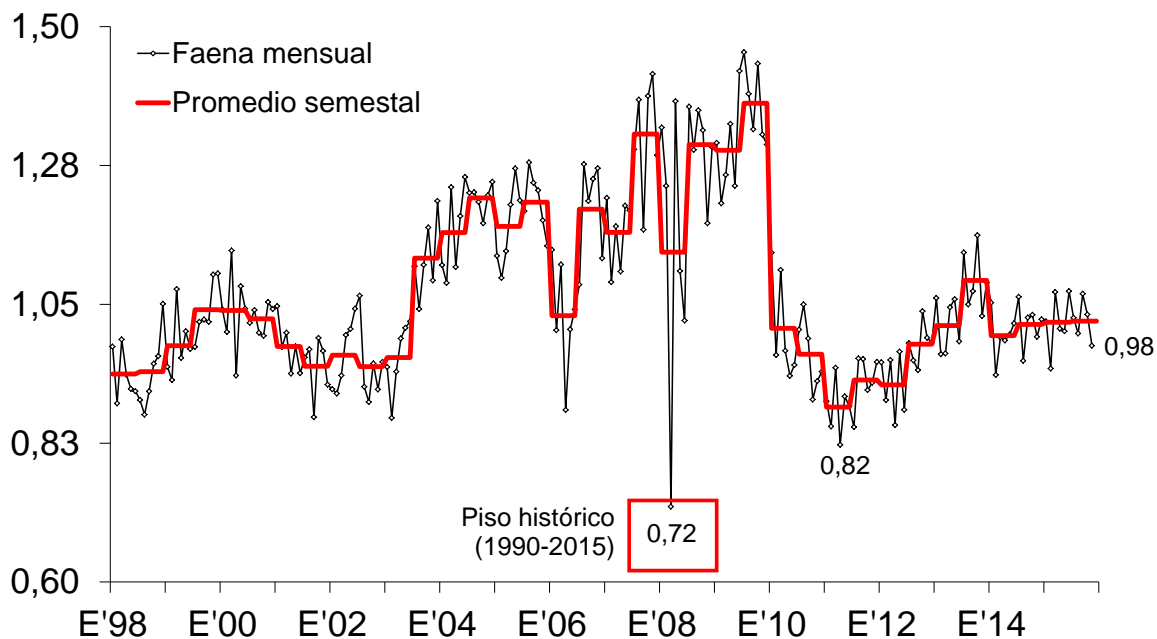
En el acumulado de los primeros once meses del año la industria frigorífica vacuna sacrificó un total de 11,24 millones de cabezas, es decir 1,5% más que en igual período del año pasado (+165,2 mil cabezas). Este fue el segundo nivel de actividad sectorial más alto de los últimos seis años. El máximo del período considerado se alcanzó en 2013, cuando se faenó un total de 11,54 millones de cabezas.

La importancia de las hembras en la faena total se ubicó en un promedio de 42,0% en los primeros once meses del año (este fue el guarismo más bajo de los últimos tres años). En total se faenaron 267,6 mil hembras menos que en enero-noviembre de 2014 (-5,4%), lo que se compensó con la mayor cantidad machos sacrificados (+432,7 mil; 7,1%).

Y en lo referente a la producción de carne, en el undécimo mes del año habría sido de 221 mil toneladas res con hueso (tn r/c/h). En términos mensuales la producción retrocedió 4,9% y en comparación con noviembre del año pasado cayó sólo 0,4%. Esto último se logró por el crecimiento del peso promedio declarado, que pasó de 223 a 225 kilogramos en gancho entre los períodos considerados.

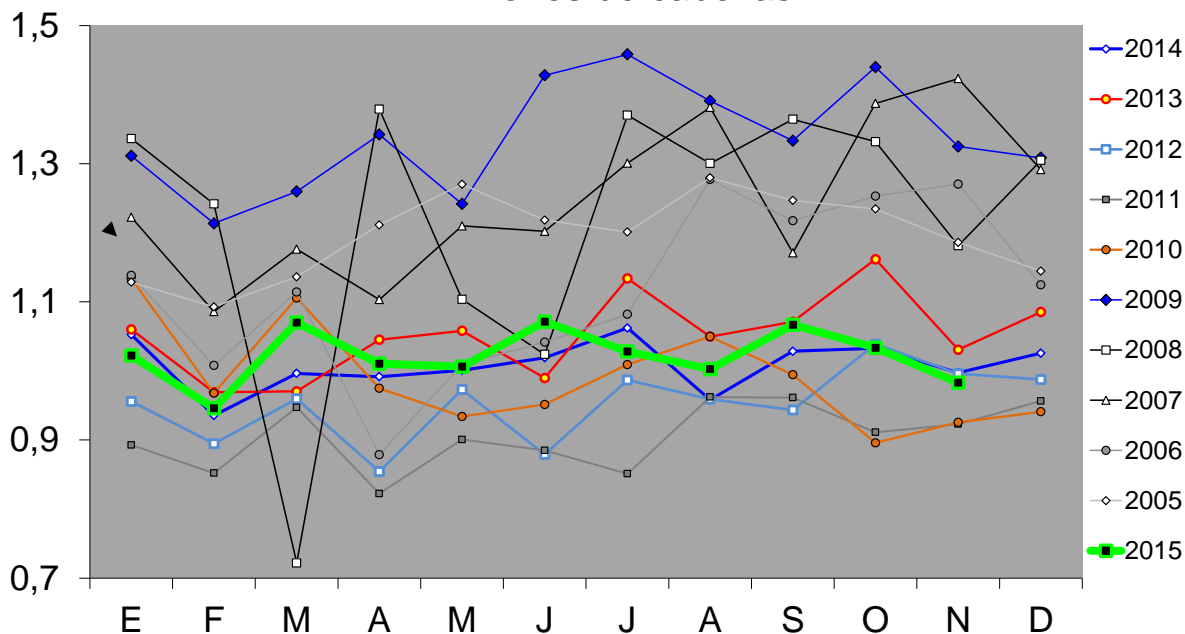
En enero-noviembre de 2015, la producción total fue de 2,52 millones de tn r/c/h. En relación al mismo lapso del año anterior se observó un crecimiento de 3,1% (+76,6 mil tn r/c/h). Esto se explicó por el avance ya señalado de la faena total y por el aumento del peso promedio declarado, que fue de 1,6% anual (el promedio en enero-noviembre de 2015 fue de 225 kg/res/gancho).

FAENA DE GANADO VACUNO En millones de cabezas



Fuente: CICCRA, s/ ONCCA, Minagri y estim. propias ('14/'15). * '14/'15 provisorio.

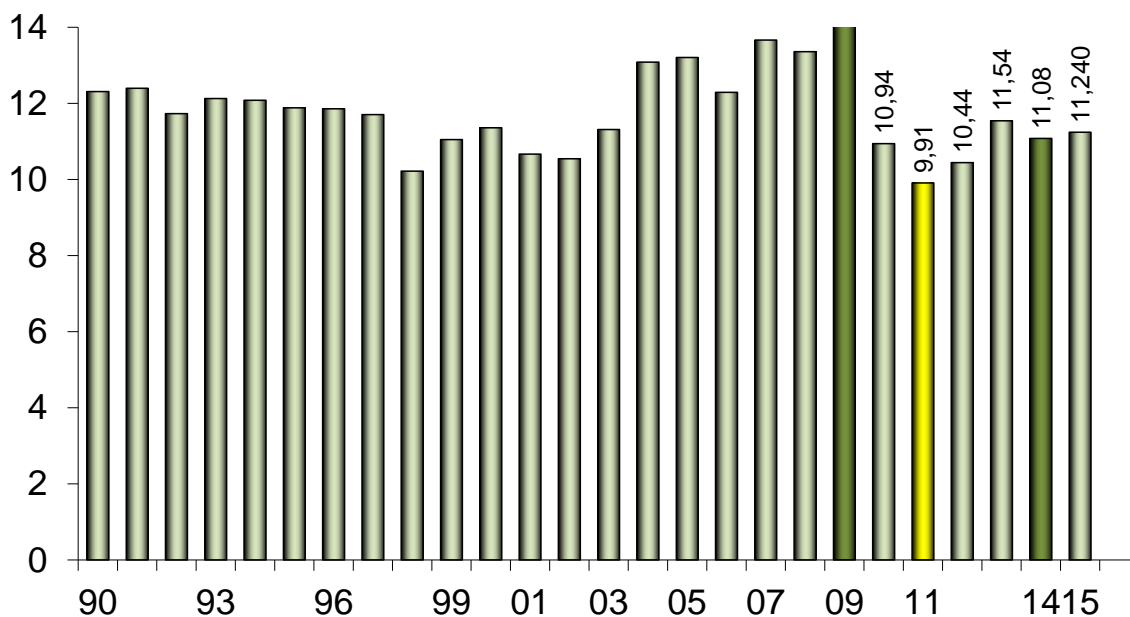
FAENA DE GANADO VACUNO En millones de cabezas



Fuente: CICCRA, s/ ONCCA, Minagri y estim. propias ('14/'15). * '14/'15 provisorio.

FAENA DE HACIENDA VACUNA

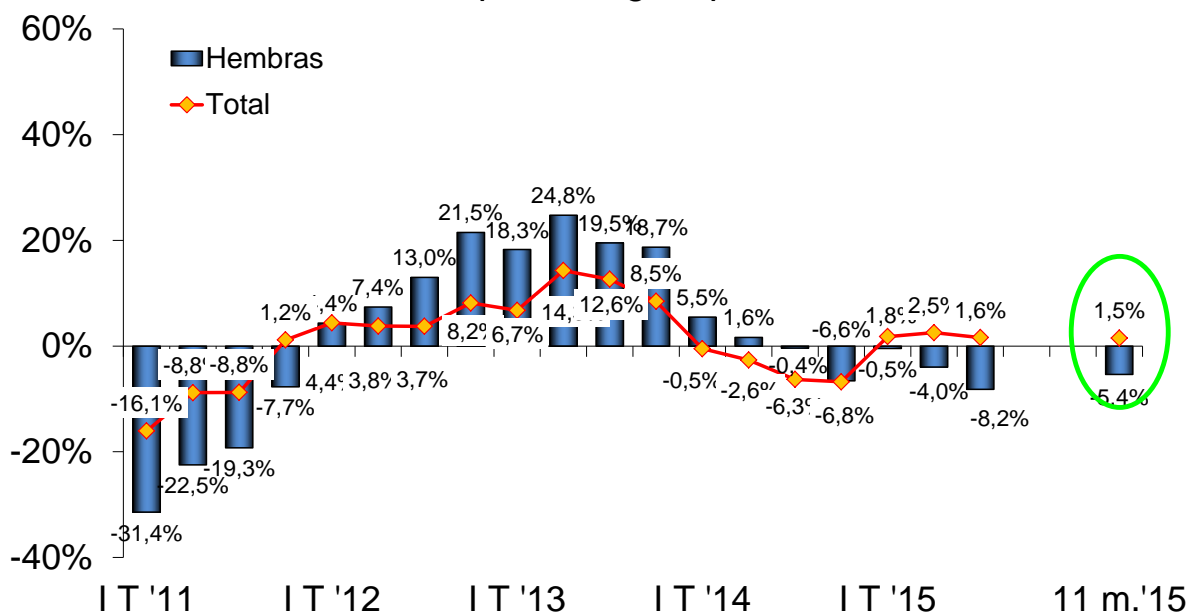
Enero-noviembre de 1990-2015* - En millones de cabezas



Fuente: CICCRA, s/ ONCCA, Minagri y estim. propias ('14/'15). * '14/'15 provisorio.

FAENA TOTAL Y DE HEMBRAS

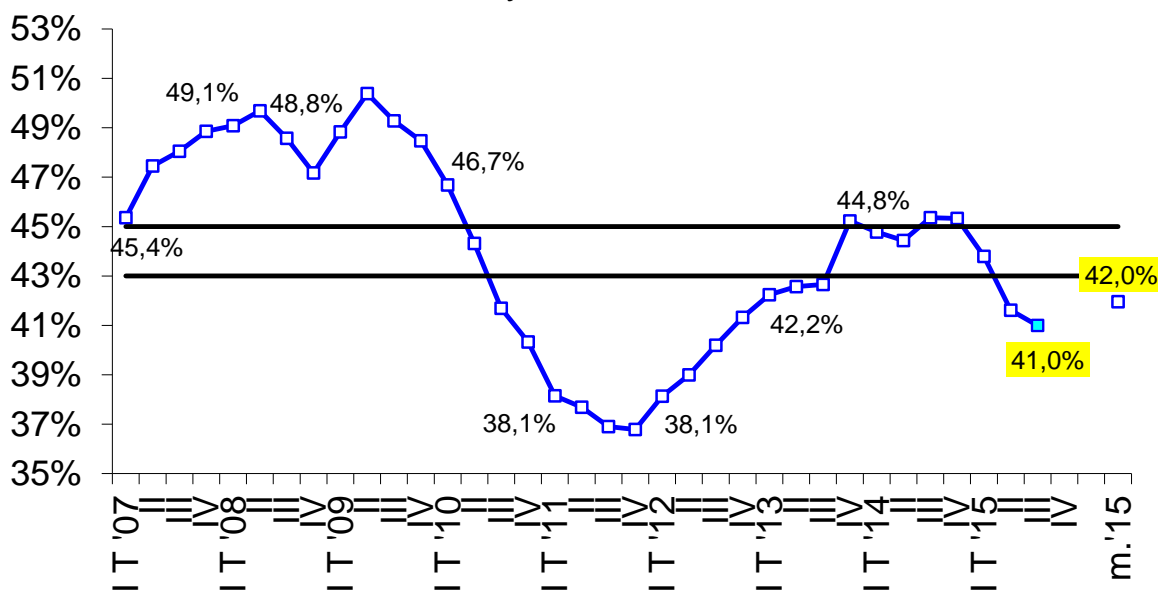
2011-2015* - Var. % respecto a igual período del año anterior



Fuente: CICCRA, s/ ONCCA, Minagri y estim. propias ('14/'15). * '14/'15 provisorio.

FAENA DE HEMBRAS

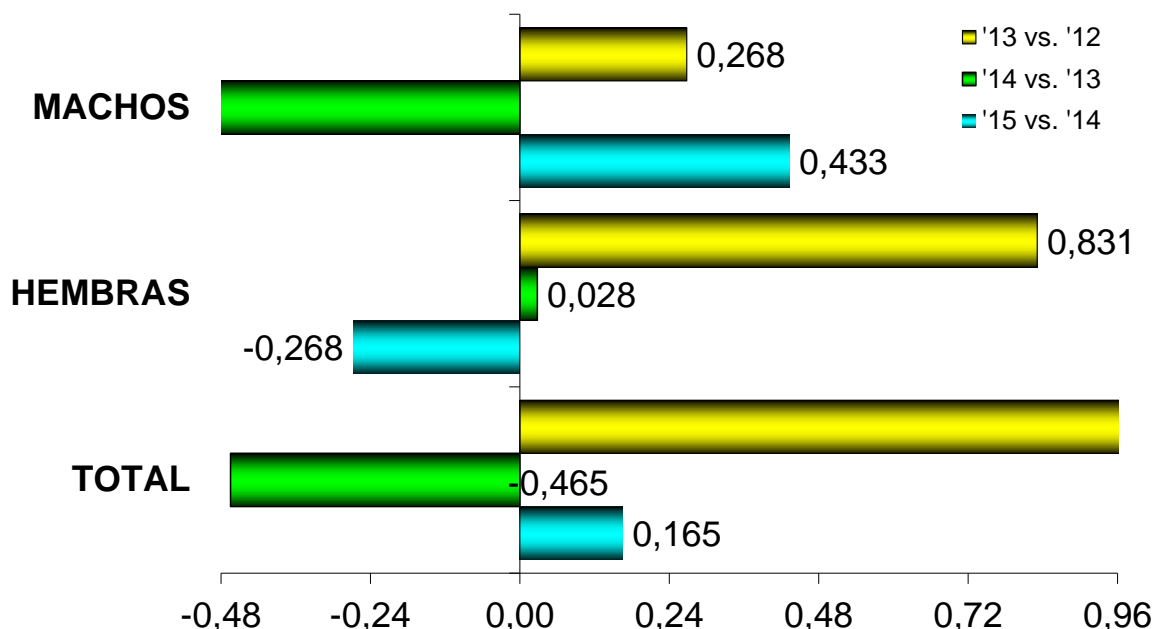
2007-2015* - trimestral y acumulado '15 - En % del total



Fuente: CICCRA, s/ ONCCA, Minagri y estim. propias ('14/'15). * '14/'15 provisorio.
 Las líneas negras delimitan la banda dentro de la cual el stock de ganado vacuno se mantiene estable. Si la línea azul está por arriba implica liquidación de vientres. Por debajo implica retención de vientres.

EXPLICACIÓN DE LA VARIACIÓN DE LA FAENA TOTAL

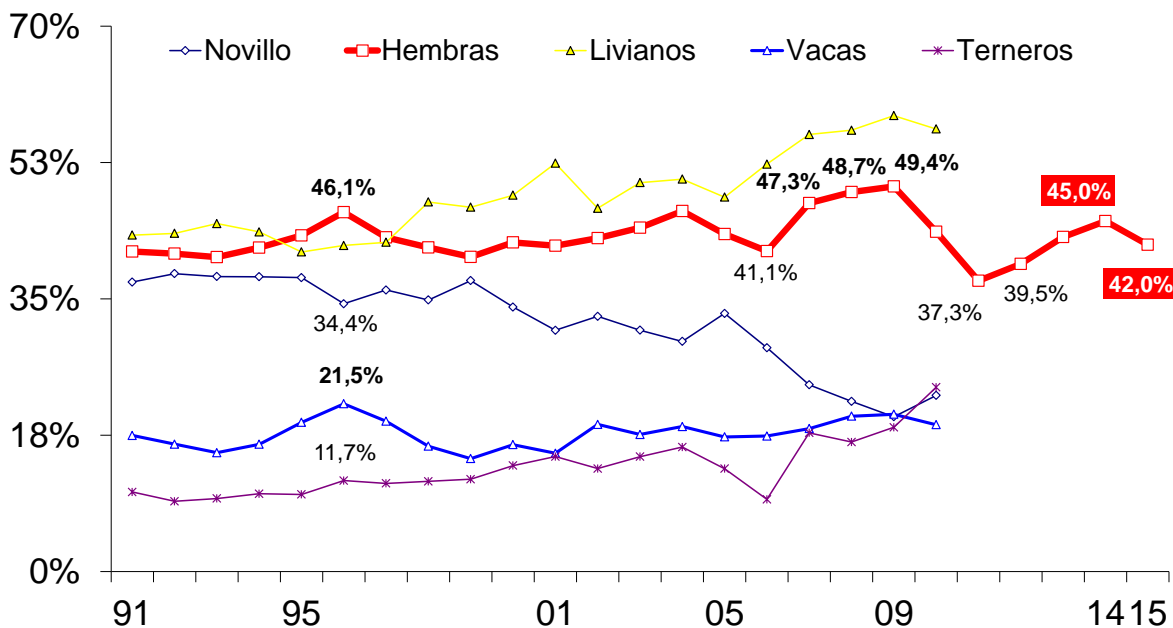
Var. absoluta (millones de cab.)



Fuente: CICCRA, s/ ONCCA, Minagri y estim. propias ('14/'15). * '14/'15 provisorio.

FAENA DE CATEGORÍAS SELECCIONADAS - EVOLUCIÓN

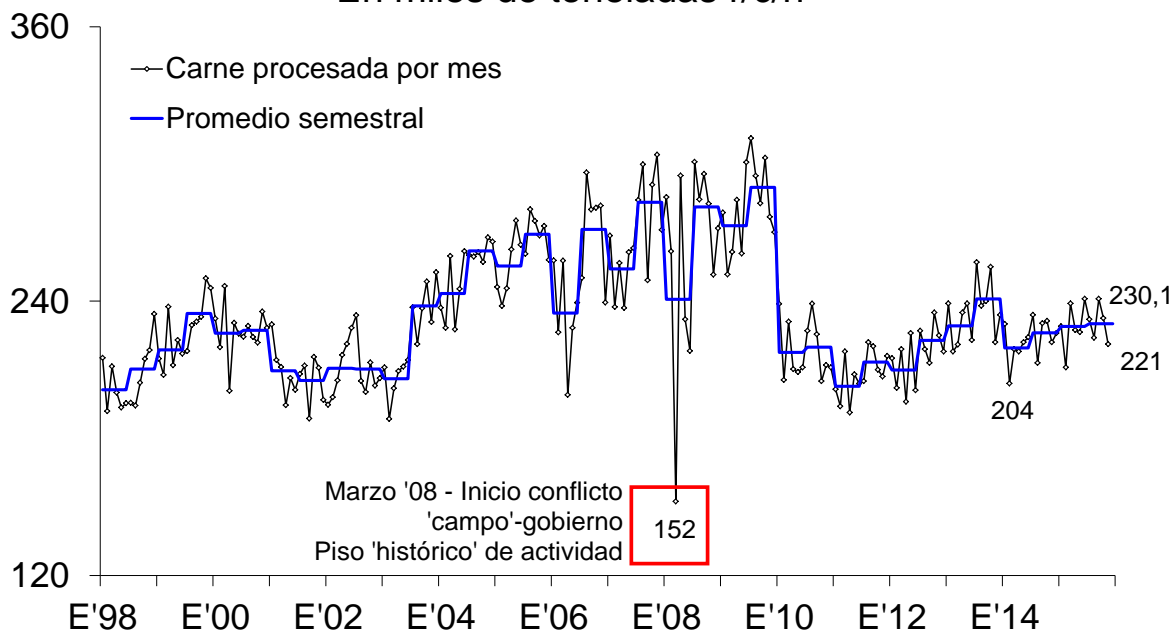
En % de la faena total - Enero-noviembre de cada año



Fuente: CICCRA, s/ ONCCA, Minagri y estim. propias ('14/'15). * '14/'15 provisorio.

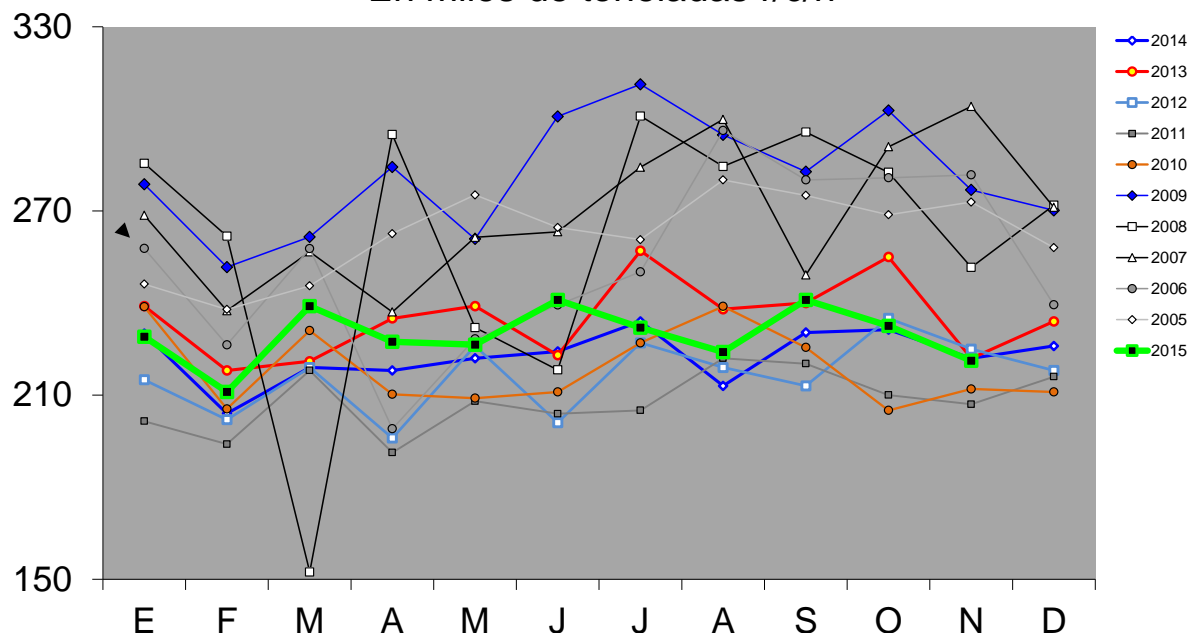
PRODUCCION DE CARNE VACUNA

En miles de toneladas r/c/h



Fuente: CICCRA, s/ ONCCA, Minagri y estim. propias ('14/'15). * '14/'15 provisorio.

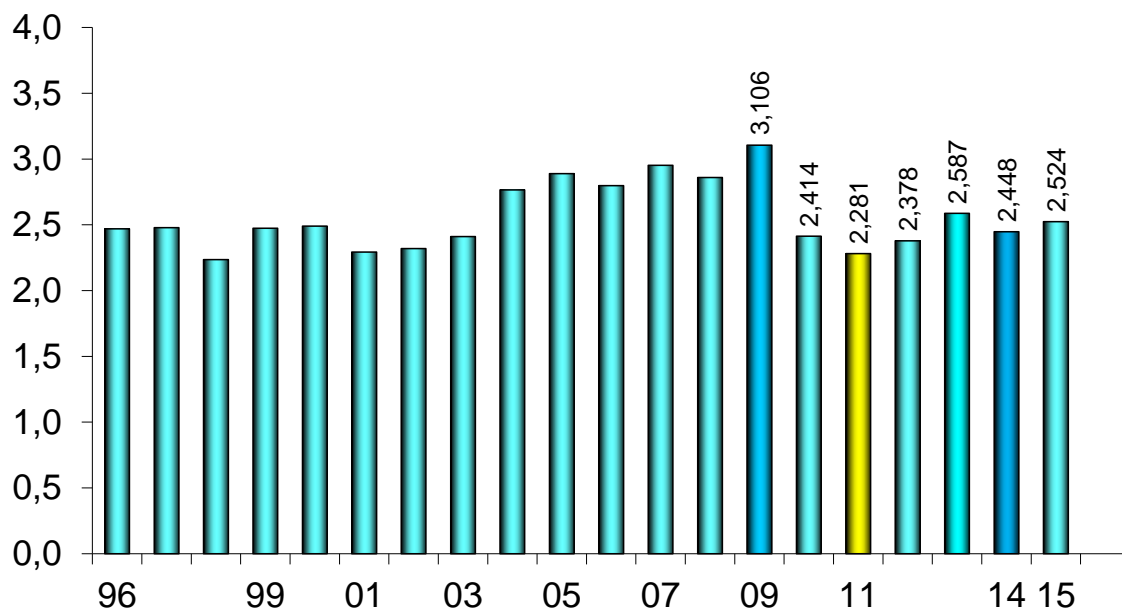
PRODUCCIÓN DE CARNE VACUNA En miles de toneladas r/c/h



Fuente: CICCRA, s/ ONCCA, Minagri y estim. propias ('14/'15). * '14/'15 provisorio.

PRODUCCION DE CARNE VACUNA

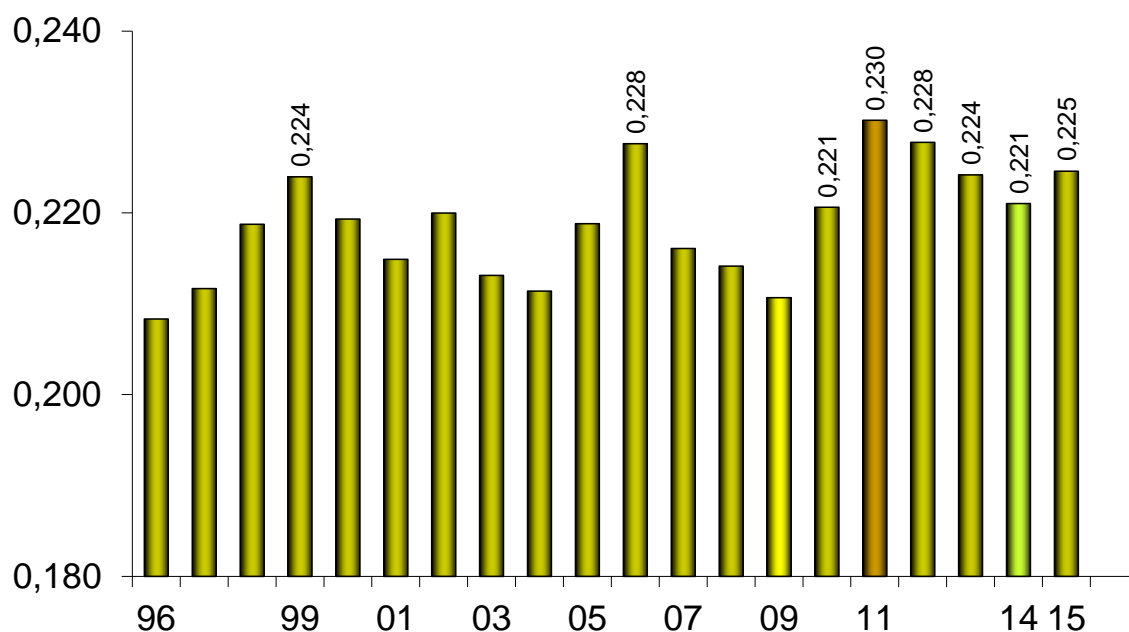
Enero-noviembre de 1990-2015* - En millones de toneladas r/c/h



Fuente: CICCRA, s/ ONCCA, Minagri y estim. propias ('14/'15). * '14/'15 provisorio.

PESO PROMEDIO DE LA HACIENDA FAENADA

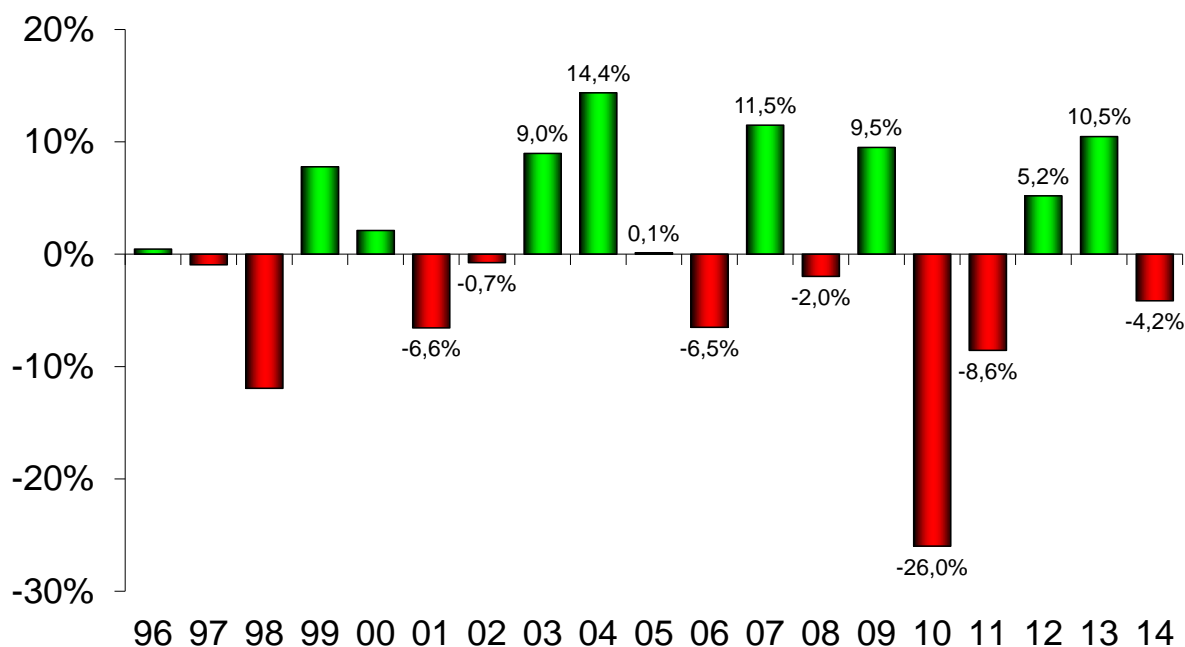
Enero-noviembre de 1996-2015* - En toneladas res c/hueso/gancho



Fuente: CICCRA, s/ ONCCA, Minagri y estim. propias ('14/'15). * '14/'15 provisorio.

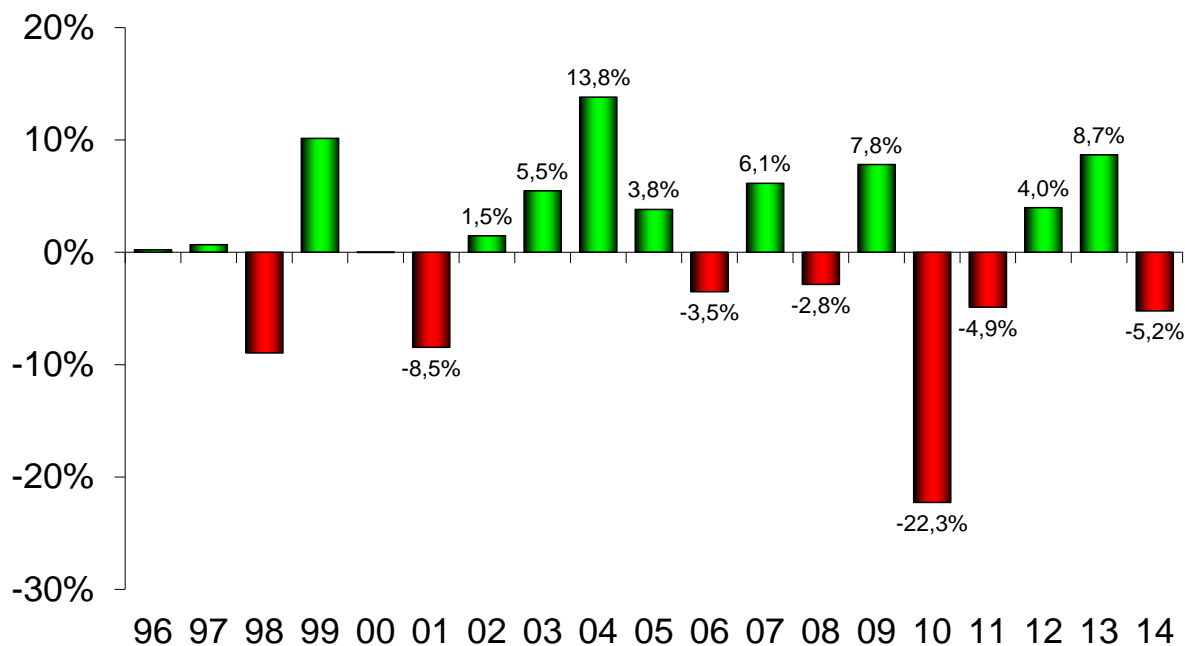
FAENA DE HACIENDA VACUNA

1996-2014 - Var. % anual



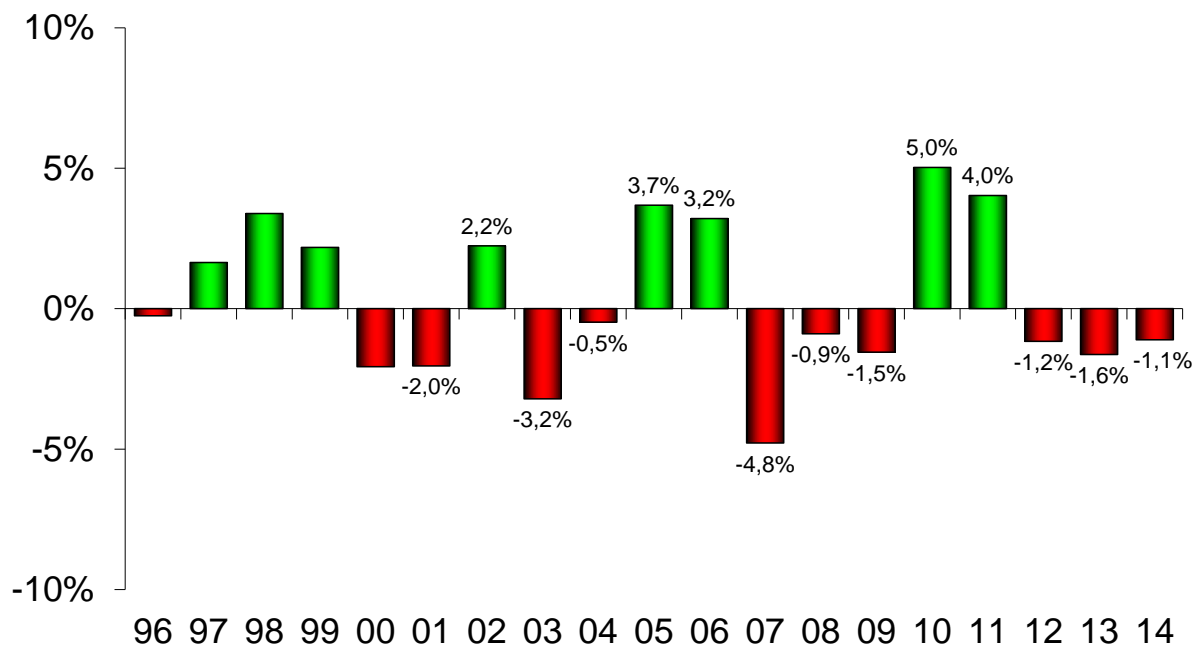
Fuente: CICCRA, s/ ONCCA, Minagri y estim. propias ('14). * '13/'14 provisorio.

PRODUCCIÓN DE CARNE VACUNA 1996-2014 - Var. % anual



Fuente: CICCRA, s/ ONCCA, Minagri y estim. propias ('14). * '13/'14 provisorio.

PESO PROMEDIO DE LA HACIENDA FAENADA 1996-2014 - Var. % anual



Fuente: CICCRA, s/ ONCCA, Minagri y estim. propias ('14). * '13/'14 provisorio.

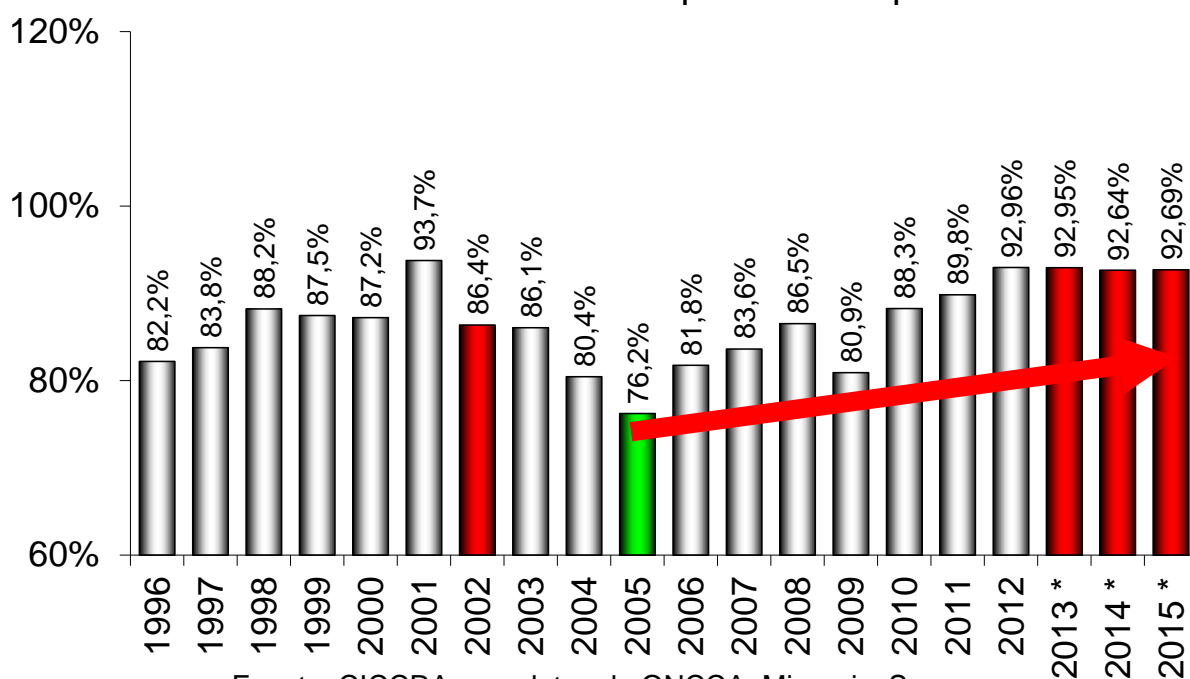
2. CONSUMO INTERNO:

La producción de carne vacuna llegó a 2,52 millones de tn r/c/h en enero-noviembre de 2015. Es decir, se produjo 3,1% más de carne vacuna que en los primeros once meses de 2014, lo que implicó una ampliación de la cantidad ofrecida de 76,6 mil tn r/ch.

En el período considerado, según nuestras estimaciones, 94% del crecimiento de la producción de carne vacuna (72 mil de las 76,6 mil tn r/c/h) se dirigió al mercado interno, lo que elevó el consumo total de carne vacuna a 2,34 millones de tn r/c/h. De esta forma, en enero-noviembre de 2015 el consumo interno equivalió a 92,69% del total producido (+0,05 puntos porcentuales).

CONSUMO INTERNO DE CARNE VACUNA

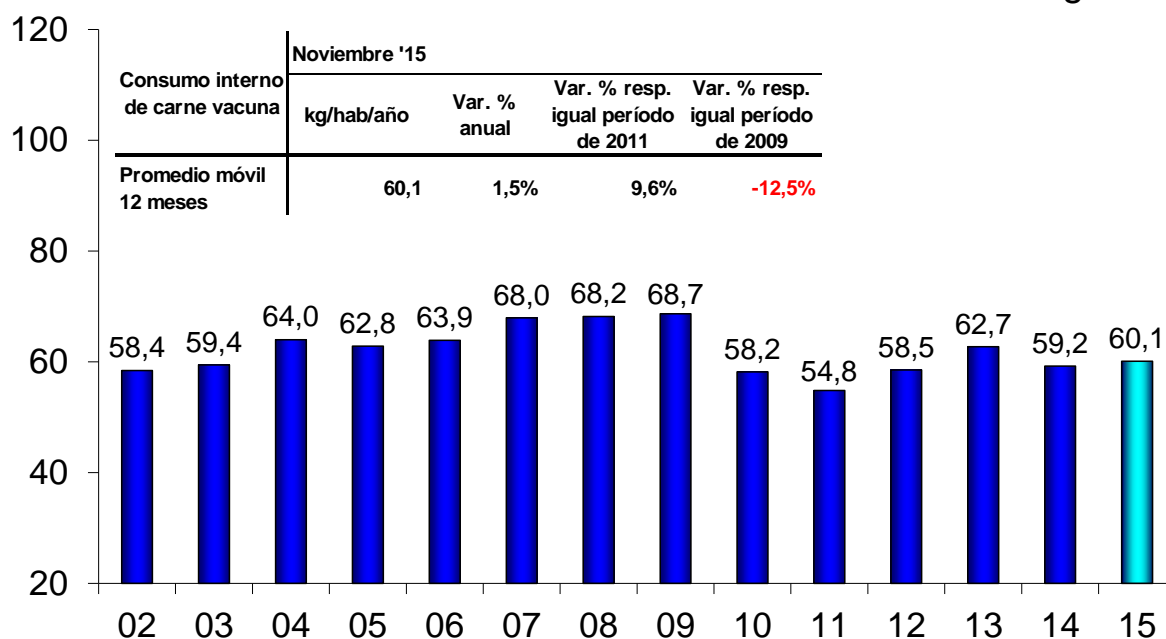
Enero-noviembre de 1990-2015 - Importancia s/ producción total



Fuente: CICCRA, con datos de ONCCA, Minagri y Senasa.

CONSUMO DE CARNE VACUNA POR HABITANTE

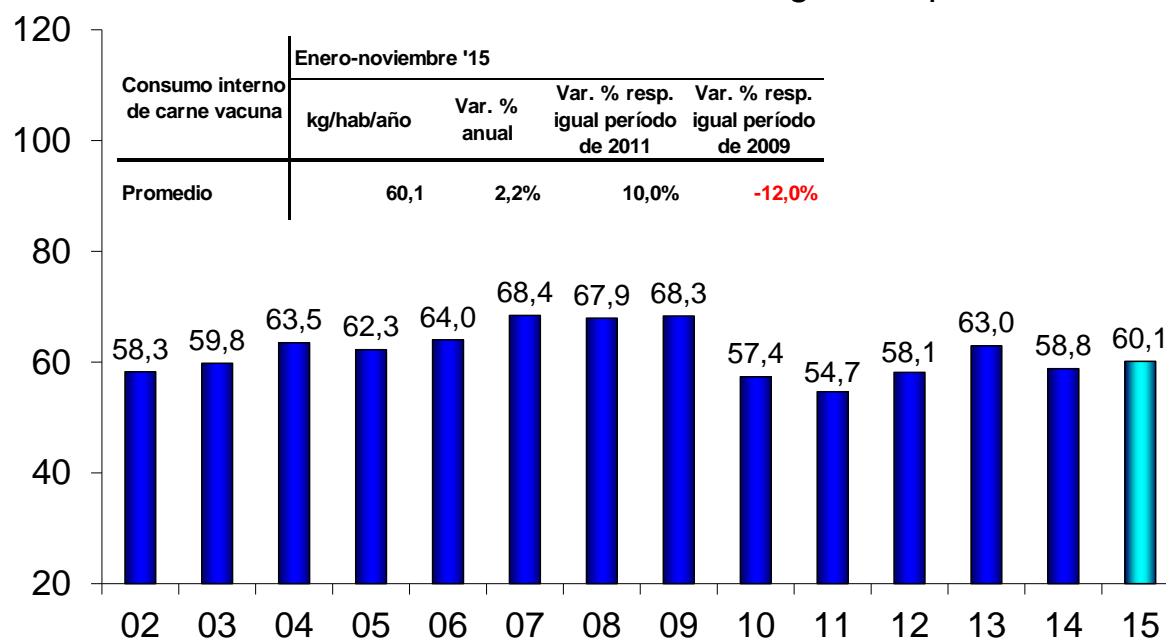
A noviembre de '02-'15* - Promedio móvil 12 meses - En kg/año



Fuente: CICCRA, estimación propia. * '14/'15 provisorio.

CONSUMO DE CARNE VACUNA POR HABITANTE

Enero-noviembre de '02-'15* - En kilogramos por año



Fuente: CICCRA, estimación propia. * '14/'15 provisorio.

El volumen de carne vacuna entregado en el mercado interno creció a mayor velocidad que la población total, lo que se tradujo en una nueva recuperación del consumo por habitante de carne vacuna. El promedio móvil (últimos doce meses) se ubicó en 60,1 kilogramos/año en el undécimo mes del corriente año, volumen que resultó 1,5% mayor al registrado en noviembre de 2014. En tanto, el consumo per cápita de carne vacuna promedio fue también de 60,1 kilogramos/año en los primeros once meses del año, registrando un avance de 2,2% anual.

Y en lo que respecta al volumen exportado de carne vacuna, en enero-noviembre de 2015 ascendió a 184,7 mil tn r/c/h y se ubicó 2,5% por encima del verificado en igual lapso de 2014. Del crecimiento de la producción registrado entre enero-noviembre de 2014 y de 2015, las exportaciones absorbieron sólo 6,0%. En términos absolutos, se habrían enviado al exterior sólo 4,6 mil tn r/c/h más que en igual período de 2014.

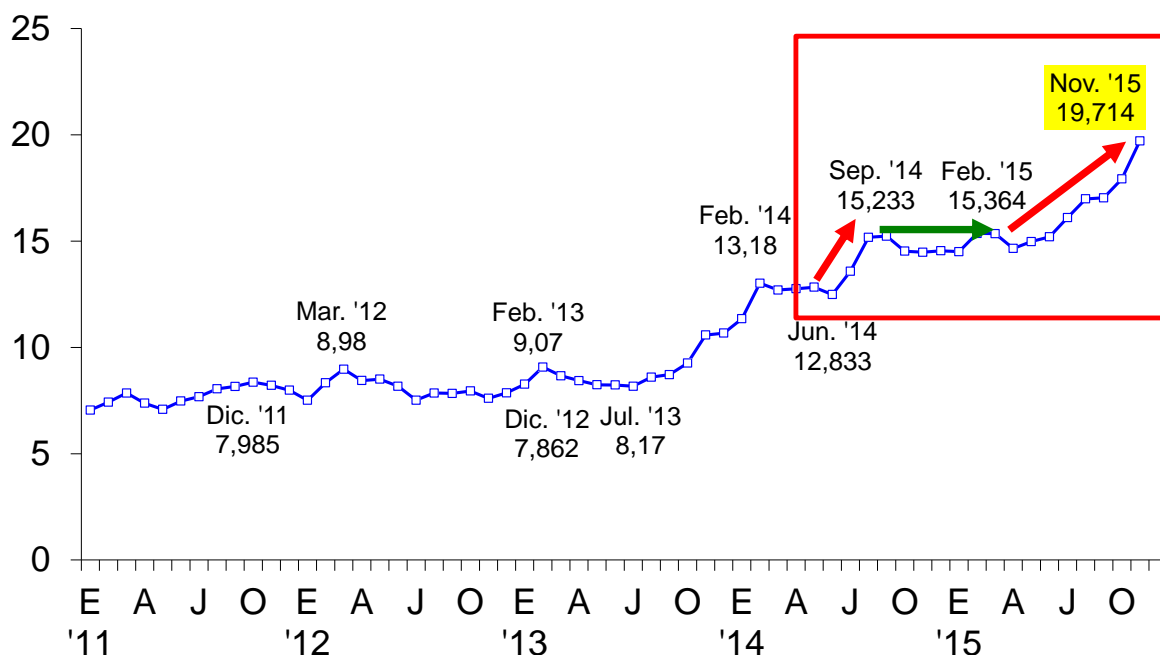
OFERTA Y DEMANDA DE CARNE VACUNA						
Período	Producción	Exportación	Consumo total	Consumo per cápita	Exportación	Consumo total
	Tn res c/hueso	Tn res c/hueso	Tn res c/hueso	kg/año	s/faena total	s/faena total
12 meses de...						
2009	3.376.401	638.212	2.738.189	68,2	18,9%	81,1%
2010	2.624.964	302.034	2.322.930	57,3	11,5%	88,5%
2011	2.496.879	243.722	2.253.157	55,1	9,8%	90,2%
2012	2.596.000	178.706	2.417.294	58,6	6,9%	93,1%
2013	2.821.000	195.503	2.625.497	63,0	6,9%	93,1%
2014	2.673.901	196.220	2.477.681	58,9	7,3%	92,7%
11 m. de...				Pr. móv. 12 m.		
2012	2.378.000	167.470	2.210.530	58,5	7,04%	92,96%
2013 *	2.587.000	182.460	2.404.540	62,7	7,05%	92,95%
2014 *	2.447.901	180.086	2.267.815	59,2	7,36%	92,64%
2015 *	2.524.484	184.653	2.339.831	60,1	7,31%	92,69%
Var. % '15-'14	3,1%	2,5%	3,2%	1,5%	-0,6%	0,0%
Var. abs. '15-'14	76.583	4.566	72.016	0,9	0,0%	0,0%

Fuente: CICCRA, con datos de Minagri, Senasa, Indec y estimaciones propias. * Provisorios.

3. DINÁMICA DE LOS PRECIOS

En noviembre el precio de la hacienda comercializada a través del Mercado de Liniers llegó a un nuevo máximo (nominal) de \$ 19,714 por kilogramo. En relación a octubre creció 10,0% (desde agosto de 2014 que no se observaba un avance mensual de dos dígitos) y en comparación con noviembre de 2014 el aumento llegó a 36,2% (en este caso, la aceleración con relación al avance de 23,4% anual que exhibía hasta el mes anterior, se debió al salto de noviembre 2015 y a la caída que se había registrado en noviembre de 2014).

PRECIO PROMEDIO (EN \$) DE LA HACIENDA VACUNA Período enero 2011 - noviembre 2015



Fuente: CICCRA, con datos del Mercado de Liniers S.A..

A partir de abril del corriente año, y luego de una impasse de 8 meses, el valor de la hacienda vacuna volvió a describir una tendencia alcista, que en los últimos seis meses ganó claramente en intensidad. En julio subió 5,9%, en agosto 5,5%, en septiembre se tomó un respiro y creció sólo 0,3%, para luego crecer otro 5,2% en octubre y ahora 10,0% en noviembre. Es decir, en seis meses acumuló una suba de 29,7%.

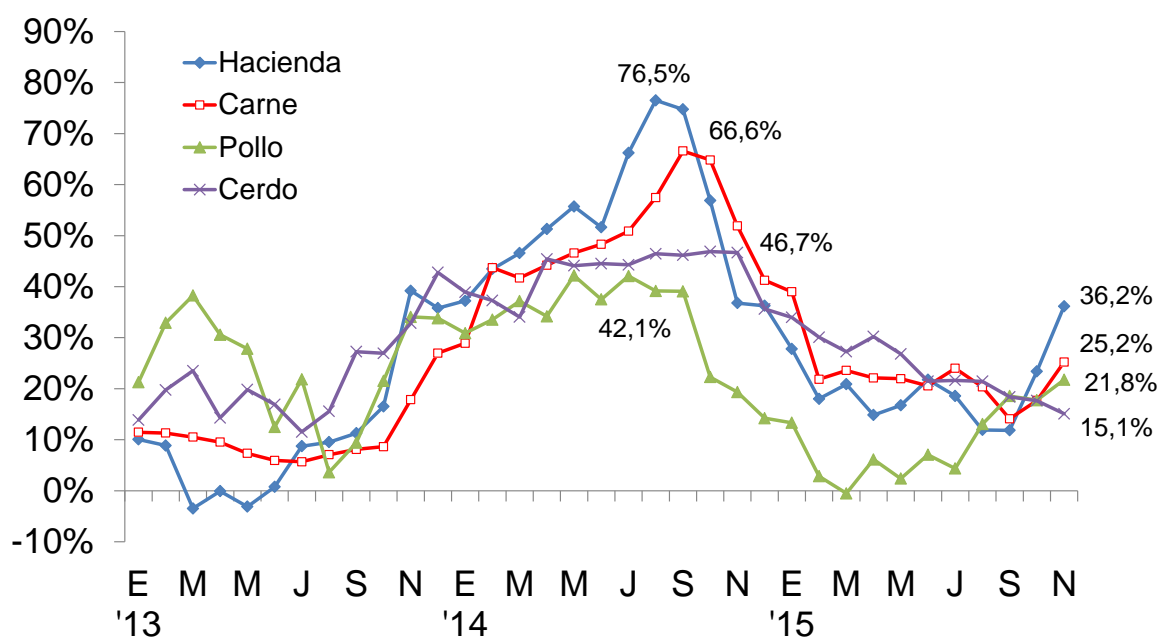
Lógicamente, el valor promedio de los principales cortes de carne vacuna en el mostrador acompañó el proceso de suba, pero como suele ocurrir, lo hizo 'desde atrás'. En particular, en noviembre el precio promedio de la carne vacuna al público aumentó 6,1% en relación a octubre y en los últimos seis meses el alza acumulada fue de 16,5%. En términos interanuales la suba fue de 25,2%.

De esta forma, la brecha entre la evolución del precio de la hacienda en pie y de la carne al consumidor que en abril pasado había llegado a un mínimo de 2,7%, volvió a ampliarse en los meses posteriores. Y, en particular, en noviembre pasado llegó a 15,3% (tomando como punto de partida a agosto de 2009, que es cuando terminó el último proceso

de reducción del stock de hacienda), algo que no se observaba desde agosto de 2014 (cuando había alcanzado a 17,0%).

Por su parte, las carnes aviar y porcina también transitaron por el mismo camino en el último mes, si bien a una velocidad inferior que en el caso de la carne vacuna. Los precios promedios de estos productos registraron aumentos de 4,4% y 4,1% mensual en noviembre, ubicándose 21,8% y 15,1% por encima de los niveles observados en noviembre de 2014.

PRECIO DE LA HACIENDA Y DE LAS CARNES Período enero 2013 - noviembre 2015 - Var. % anual



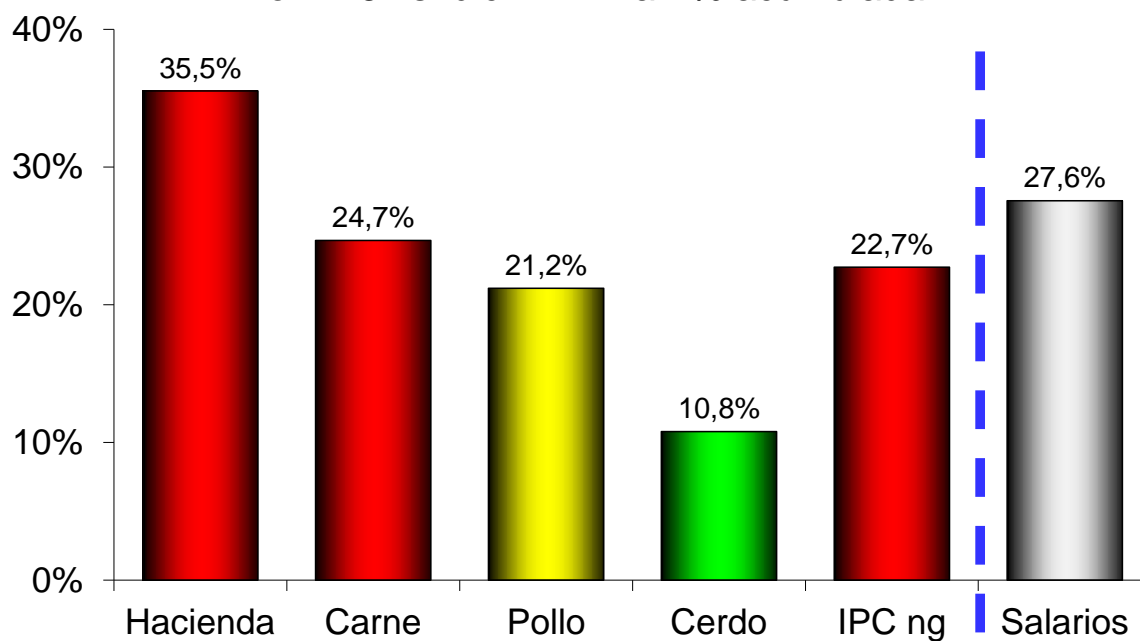
Fuente: CICCRA, con datos de MLSA, del mercado y estim. propias.

La evolución en lo que transcurrió de 2015 (noviembre vs. diciembre '14) fue la siguiente: la carne vacuna lideró el proceso de subas (24,7%), traccionada por la significativa suba del valor de la hacienda en pie, y a continuación se ubicaron la carne aviar (21,2%) y más atrás la carne porcina (10,8%).

Pero cabe señalar que sólo la carne vacuna experimentó una corrección mayor a la del nivel general de precios al consumidor (IPC medido por el promedio de los índices que calculan algunas consultoras y que es publicado por diputados nacionales de la oposición), que fue de 22,7% en el mismo lapso.

PRECIO DE HACIENDA Y CARNES, IPC Y SALARIOS

Nov. '15 vs. dic. '14 - Var. % acumulada



Fuente: CICCRA, con datos del Congreso Nacional, INDEC y estimaciones propias.

4. BANCO DE DATOS:

PRECIO DE LA HACIENDA VACUNA EN PIE								
En pesos por kilogramo vivo								
Período	TOTAL	Novi- llos	Novi- litos	Vaqui- llonas	Terne- ros	Vacas	Toros	MEJ
nov-14	14,478	15,284	16,862	15,168	17,411	11,334	11,735	13,937
oct-15	17,927	18,840	21,046	18,871	21,443	13,631	13,004	18,392
nov-15	19,714	20,291	22,843	20,783	23,216	14,899	15,048	19,674
11 m 15	16,167	17,268	19,190	17,762	20,023	11,622	11,676	16,345
Var. % respecto a...								
mes anterior	10,0%	7,7%	8,5%	10,1%	8,3%	9,3%	15,7%	7,0%
igual mes año ant.	36,2%	32,8%	35,5%	37,0%	33,3%	31,5%	28,2%	41,2%
dic-01	3.004,6%	3.002,6%	3.037,8%	2.873,2%	2.553,3%	3.481,5%	3.870,4%	
11 m 14	20,0%	14,1%	15,9%	18,9%	18,5%	22,3%	12,6%	16,7%

Fuente: CICCRA, con datos del Mercado de Liniers S.A..

PRECIO DE LA HACIENDA VACUNA EN PIE								
En dólares 'oficiales' por kilogramo vivo								
Período	TOTAL	Novi- llos	Novi- litos	Vaqui- llonas	Terne- ros	Vacas	Toros	MEJ
nov-14	1,701	1,795	1,981	1,782	2,045	1,331	1,378	1,637
oct-15	1,889	1,986	2,218	1,989	2,260	1,437	1,370	1,938
nov-15	2,049	2,109	2,374	2,160	2,413	1,549	1,564	2,045
11 m 15	1,779	1,901	2,112	1,956	2,205	1,278	1,284	1,798
Var. % respecto a...								
mes anterior	8,4%	6,2%	7,0%	8,6%	6,8%	7,8%	14,1%	5,5%
igual mes año ant.	20,5%	17,5%	19,9%	21,2%	18,0%	16,3%	13,5%	24,9%
dic-01	240,3%	240,1%	243,9%	225,9%	190,8%	292,6%	335,2%	
11 m 14	6,9%	1,6%	3,2%	5,9%	5,6%	9,1%	0,3%	3,9%

Fuente: CICCRA, con datos del Mercado de Liniers S.A. y del BCRA.

PRECIO DE LA HACIENDA VACUNA EN PIE								
En dólares 'libres' por kilogramo vivo								
Período	TOTAL	Novi- llos	Novi- litos	Vaqui- llonas	Terne- ros	Vacas	Toros	MEJ
nov-14	1,082	1,142	1,260	1,133	1,301	0,847	0,877	1,041
oct-15	1,130	1,188	1,327	1,190	1,352	0,859	0,820	1,159
nov-15	1,299	1,337	1,505	1,370	1,530	0,982	0,992	1,296
11 m 15	1,155	1,236	1,373	1,272	1,435	0,827	0,833	1,167
Var. % respecto a...								
mes anterior	15,0%	12,6%	13,5%	15,1%	13,2%	14,3%	21,0%	11,8%
igual mes año ant.	20,1%	17,1%	19,5%	20,8%	17,6%	15,9%	13,1%	24,5%
11 m 14	5,9%	0,5%	2,0%	4,7%	4,5%	8,4%	-0,6%	2,6%

Fuente: CICCRA, con datos del Mercado de Liniers S.A. y del mercado cambiario.